

ÖDEMİŐ YILDIZ KENT ARŐIVI MÜZESİNDE BULUNAN ŐÖMİNE VE MASA SAATLERİNİN SANAT TARİHİ AÇISINDAN İNCELENMESİ

H. Kamil Biçici¹

Özet

Osmanlı ve Fransız saat ustalarının ve üreticilerinin yaptıkları saat örneklerinden toplam sekiz tanesi Ödemiş Yıldız Kent Arşivi Müzesinde (ÖYKAM) yer almaktadır. Saatlerin üzerinde firma, usta ve yapıldığı yer ile ilgili bilgi bulunmamaktadır. Saatlerin başka yerlerde bulunan benzer örneklerini ve süsleme kompozisyonunu göz önünde bulundurarak, XIX. yüzyıl son çeyreği ile XX. yüzyıl başı arasındaki bir zaman diliminde yapılmış olabilecekleri düşünülebilir. Bunun yanında incelemeye çalıştığımız saatlerin Osmanlı Saat Pazarı için Fransa ve Almanya üretimi saatler olabileceği akla gelebilir. Saatler ahşap, metal, porselen, cam ve mermer benzeri malzemelerden yapılmıştır. Mekanik aksamaları ve dış çerçeveleri metalden yapılmış olan saatlerin hepsi buldukları kasaların içine düzgün bir şekilde oturtulmuştur. Saatlerin boyları 15 cm. ile 56 cm. arasında, ortalama genişlikleri 7 cm. ile 23 cm. arasında, derinlikleri 9 cm. ile 16 cm. arasında değişmektedir. Oyma, döküm, kazıma, lehimleme gibi süsleme ve yapım teknikleri saatler üzerinde uygulanmıştır. Saatlerin hepsi bozuk, çalışmaz ve bazı parçaları eksik durumdadır. Saatler üzerindeki süslemeler genellikle metal çerçevenin bulunduğu üst bölümde, gövde üzerinde ve alt bölümde yer almaktadır. Akantus, boru çiçeği, gelincik, gül, kasımpatı, kır çiçeği, kıvrık dal, krizantem, küpe çiçeği, lale, menekşe, orkide, palmet, papatya, rozet çiçeği, yaprak, yıldız çiçeği gibi bitkisel unsurlar; baklava dilimi, inci, madalyon, güneş ve yumurta gibi geometrik unsurlar; lir, meyve kasesi, şamdan ve vazo motifli nesneli bezemeler ile kuş gibi süsleme motifleri saatler üzerinde beğenilerek uygulanmıştır.

Anahtar Kelimeler : Müze, ahşap, saat, teknik, motif, süsleme.

Abstract

Table and mantel clocks in OYKAM in Ödemiş of İzmir

Ottoman and French watchmakers and manufacturers paid for their clocks in the :Museum Archives of the Star City a total of eight samples (ÖYKAM) is located. The clocks on the company, the master and about the place no information available. Instances of of the time considering composition and decoration similar to that found in other places, XIX. with the last quarter of century XX. where can be made in a time

¹ Gazi Üniversitesi Edebiyat Fakültesi Sanat Tarihi Bölümü, Ankara

period between the beginning of the century may be considered. Besides, we are trying to study in France and Germany, the Ottoman watches for the market hours of the time, it is likely that the production may be. Clocks wood, metal, ceramic, glass and marble-like materials are made of. The outer frames are made of metal and mechanical components inside the enclosure where they are seated properly all of the time that were. Time the length of 15 cm. 56 cm. between the average width 7 cm. 23 cm. in between, the thickness of 9 cm. 16 cm. ranged. Carving, painting, casting, engraving, engraving on watches such as decorative and construction techniques was applied. All of the time broken, it does not work and is missing some parts. The decorations on the upper section where the metal frame watches are usually located on the body and is located in the lower section. Acanthus, pipe, flower, poppy, rose, chrysanthemum, flower, foliage, earrings, flowers, orchid, tulips, violets, pelmet, chamomile, flower, rosette, leaf, star, flower herbal elements such as; zone diamond, pearl, medallion, geometric elements such as sun and eggs; lyre, fruit bowl, candle holder and vase decorative motifs with embellishments on the objective like a bird motif is rated by hours was applied.

Key Words : Museum, wood, clock, technical, motif, decorative.

1.Giriş

İnsanoğlu yeryüzüne adım atınca gece gündüz ile, mevsimlerle karşılaştı ve çevresinde olup biteni gözlemlemek için adına zaman denen kavramı sorgulamaya başladı. Etrafında sürekli geçen, değişen bu kavramla uğraştığında anladı ki zaman kainatın insanoğluna verdiği en kıymetli bir hazinedir. Bu hazine gelecekte kullanım için depolanamaz, geri döndürülemez, saklanamaz, satılamaz, satın alınamaz bir değerdir. Bu değer insanlar arasında elle tutulur, gözle görülür bir kabuğa bürünmüş şekline daha doğru bir ifadeyle zamanın kalbine saat diyoruz. Zaman olmasaydı, saate hiç belki hiç ihtiyaç olmayacaktı. Zamanı ölçmek için ilk çabalar güneş saatiyle başlamıştır.² Güneş saatinden sonra suyla çalışan su saatini, kumun belli bir sürede akıcılığını ön planda tutan kum saatini, mum veya yanan yağın yandığı süreyi bulunduğu kap üzerinde işaretleyerek gösteren ateş saatini ve sonrasında da ilk etapta büyük boyutlu, sonrasında da taşınabilir, küçük boyutlu mekanik saati keşfetmişlerdir.³

² Bkz. B.Salman, "Saatin Eski Çağlardaki Teknolojisi: Güneş ve Su Saatleri", *Zamanın Görünen Yüzü Saatler*, Yapı Kredi Bankası Yayınları, İstanbul, 2009, ss.17-26; N.Çam, *Osmanlı Güneş Saatleri*, Kültür. Bakanlığı Yayınları, Ankara (1990), ss.5-6,9-18; W.Meyer, „İslamiyette Güneş Saatleri“, *Zamanın Görünen Yüzü Saatler*, Yapı Kredi Bankası Yayınları, İstanbul, 2009, ss.27-32.

³Bkz. A.Bir- M. Kaçar, "Saat", *Türkiye Diyanet Vakfı İslam Ansiklopedisi*, C.35, 2008, s.324; A. Tuzcular, "Türk İskelet Saatleri", *Kültür ve Sanat Dergisi*, S.5, Ocak, İstanbul, 1977, ss.72-

Osmanlı döneminde XVII. asrın ortalarında itibaren Osmanlı saat ustaları tarafından İstanbul'da saatler yapılmıştı. Osmanlı ülkesinde uzun ahşap kasalı saatler⁴, masa saatleri, koyun saatleri⁵, kalkan duvar saatleri⁶,

77; A.Tuzcular, „19. Yüzyıl Cep ve Kolye Saat Örnekleri“, *Sanat Dünyamız*, S.31, 1984, ss.60-64; A. Akyüz, <http://www.turkishtradition.net/?p=449> (Zaman Makinaları ve Türk Saat Ustaları) (E.T.19.04.2014); C.Esat Arseven, Saat maddesi”, *Sanat Ansiklopedisi*, c.4, 1994, s.1733; Emel Şölenay-O.Aksakal, “Zaman Kavramı, Avrupa Seramik Masa ve Şömine Saatleri (18. Yüzyıl Başı-19. Yüzyıl)”, *Sanat ve Tasarım Dergisi*, S.7, Aralık 2011, ss.111-122; F.Çakmut, “Topkapı Sarayı Saatleri”, *Saat Dünyası Dergisi*, İstanbul Saatçiler Odası Yayınları, Sayı: 3, Nisan-Mayıs, İstanbul, 2005, ss.40-41; H.Acun “Saat Kuleleri ve Önemi”, *Safranbolu Saat Kulesi ve Zaman Ölçerler Sempozyumu, 21-22 Mayıs 2010, Bildiriler Kitabı*, Karabük Valiliği, Safranbolu, 2011, ss.5-15; H.Örcün Barışta, “İstanbul Cami ve Türbelerinde 19. Yüzyıl Ayaklı, ya da Uzun Kasalı (Gövdeli) Avrupa Saatleri ve Osmanlı Sanatındaki Etkileri”, *Gelenek, Kimlik, Bireşim, Kültürel Keşifler ve Sanat, Prof.Dr. Günsel Renda'ya Armağan*, H.Ü.Ed.Fak. San. Tar.Böl., Ankara, 2011, ss.77- 82; H.Kamil Biçici, “Gaziantep Cami Duvar Saati Bezemelerinden Çeşitli Örnekler”, *Vakıflar Dergisi*, S.34, Ankara, 2010, ss.61-98; H. Kamil Biçici” *Sanat Tarihi Açısından Duvar Saati Süslemeciliği: İstanbul PTT Müzesi ve İzmir TCDD Müzesi'ndeki Duvar Saatleri Örneği*, *Ankara Üniversitesi İlahiyat Fakültesi Dergisi*, S.53:2, Ankara, 2012, ss.147-186; H.Kamil Biçici “Beykoz Camilerinde Yer Alan Bezemeli Duvar Saati Örnekleri”, *Süleyman Demirel Üniversitesi, Sos.Bil. Der.*, S.30, Aralık, Isparta, 2013, ss.155-176; H.Kamil Biçici, “Ankara Vakıf Eserleri Müzesinde Sergilenen Cami Saatlerinin Sanat Tarihi Açısından İncelenmesi”, *Turkish Studies - International Periodical For The Languages, Literature and History of Turkish*, Volume 9/10 Fall 2014, Ankara, 2014, ss.115-147; J.Ruska, “Saat”, *Milli Eğitim Bak., İslam Ansiklopedisi*, C.10, 1988, ss.2-3; K.Özdemir, *Ottoman clocks and watches*, TYT Bankası Yayınları, İstanbul (1993), ss.9-13,49, 60; K.Çığ, „Topkapı Müzesi Saat Seksiyonu“, *Sanat Dünyamız*, S.12, 1978, ss.2-9; M. Dizer, “İslamda ve Osmanlılarda Saat”, *Bilim Birlik Başarı*, S.44, İzmir, 1986, ss.13-16; Meydan Larousse, “Saat maddesi”, *Sabah Gazetesi Büyük Lügat ve Ansiklopedisi*, C.17, ss.158-159; N. Akgür, “Türk-İslam Bilim Tarihi: Saatler”, *Türkiye Diyanet Ansiklopedisi*, S.89, 1994, ss.158-205; O.Kurz, *European Clocks and Watches in the Near east*, London (1975); O.Kurz (Çev.A.Özdamar), *Sultan İçin Bir Saat, Yakınoğ'u'da Avrupa Saat ve Saatçileri*, Kitap Yayınları, İstanbul (2005), ss.36-40; Ş.Gürbüz, (2009), “Osmanlı Saatçileri”, *Zamanın Görünen Yüzü Saatler*, Yapı Kredi Bankası Yayınları, İstanbul, ss.105-114; Ş.Gürbüz, *Saat Kitabı*, TBMM, Milli Saraylar Dairesi Bşk.Yay., İstanbul (2011), ss.40-47, 70-74; TBMM, (Tarihsiz).Saat Müzesi Kataloğu, Milli Saraylar Daire Başkanlığı Yayınları, Ankara; W.Meyer, *Topkapı Müzesindeki Saatlerin Kataloğu*, İstanbul (1970); Y.Eroğlu, “Saatin Yolculuğu”, *Raillife*, TCDD Yay.S.40, Nisan, 2009, ss.46-50;

Z. Günyol, <http://www.islamforumu.net/threads/eski-saatler-z%C3%BCbeyde-g%C3%BCnyol.4575/> Erişim: 13.09.2012.

⁴ Barışta, 2011, *a.g.m.*, ss.77- 82; Gürbüz, (2011), *a.g.e.*

⁵<http://www.islamforumu.net/threads/eski-saatler-z%C3%BCbeyde-g%C3%BCnyol.4575/> (Erişim Tarihi: 13.9.12)

⁶Kurz , 2005, *a.g.e.*, ss.36-40

iskelet saatleri⁷ ve saat kuleleri⁸ gibi farklı beğenilere ve ihtiyaca yönelik saatler yoğun olarak zaman içerisinde kullanılmaya başlandı.

Türk El Sanatları içerisinde araştırılmayan ÖYKAM masa ve şömine saatleri, sanat tarihi açısından önemli izler taşımaktadır. Ödemiş Kent Arşiv Müzesinde yer alan, Osmanlı dönemine ait olduğu düşünülen 8 saat konu olarak seçilmiştir. İncelenen saatlerin oldukça az ama Ödemiş'in geçmişten günümüze kültürünü yansıtan, yaşatan bir unsur olması sebebiyle bir inceleme yapılarak Ödemiş saatlerinin ve bulunduğu müzenin tanıtımı hedeflenmiştir.⁹

ÖYKAM'da saat seksiyonunun teşhirinde bulunan, Osmanlı döneminden günümüze kalan masa ve şömine saatlerinin üzerinde herhangi bir tarih ibaresi geçmese de, muhtemel tarihi, kimin tarafından yapıldığı, varsa yazısı, biçimi, bugünkü durumu, türü, ölçüleri, malzemesi, yapım ve süsleme tekniğini yaptığımız bu araştırmayla incelemeye çalıştık. Sanat tarihi alanında pek bilinmeyen ÖYKAM'da yer alan saatleri hem tanıtmak, hem insanları bilinçlendirmek, hem de eserlerin korunmasına yardımcı olmak bu çalışmanın ana teması olmuştur. Saatler üzerinde incelememizi yaparken karşımıza çıkan motifleri bitkisel, geometrik, nesnel ve figürlü bezeme şeklinde diye gruplandırılmaya gayret edilmiştir. Bazı saatler üzerindeki motifler aşınmış olduğundan düzgün seçilememekte, çoğunlukla stilize edilmiş durumda gözükken bitkisel, geometrik veya nesnel motiflerin tanımları düşünülen örneklere göre adlar verilmeye çabalanmış ve kır çiçekleri diye isimlendirilememiş, diğer tanımlanamayan motifler ile ilgili tanımlamalarda kısmen boş bırakılmıştır.

2. Öykam Şömine ve Masa Saatleri

Örnek No-1:

Tanım ve Kompozisyon : (Fot.1-6) Yapılış tarihinin XIX. yy. son çeyreği olabileceği düşünülen varaklı, porselen kadranlı saat (Env.No: 2013/3377), 39 cm. uzunluğa, 19 cm. genişliğe, 11 cm. kalınlığa sahiptir.

⁷ Tuzcular, 1977, *a.g.m.*, ss.72-77; Çakmut, *a.g.m.*, ss.40-41; Gürbüz, *a.g.e.*, ss.40-47, 70-74

⁸ Acun, 2011, *a.g.e.*, ss.5-15

⁹ ÖYKAM'da görevli Sezgi Yüksel ve Tuğba Akbörk'e yaptığımız çalışmada büyük bir özveri ve sabır gösterip, ettikleri yardım için teşekkürleri sumayı bir borç bilirim.

Alttan üste doğru bir formda ele alınmış bozuk durumda ayaklı olan masa saati, iki bölümlüdür. Bunlar kadranın yer aldığı üst kısım ve gövde ile ayağında bulunduğu alt, kaide kısmıdır. Döküm tekniğiyle yapılan saatin dış çerçevesi ile üst kısmı mermerden yapılmış bir bölüm birleştirmektedir. Mermerin üzerine oturduğu saatin etrafı piriçten bir çerçeveye sarılmıştır. Metal çerçevenin üst kısmında S ve C kıvrımlı akantuslar, güller, vazolar kıvrık dal ve kır çiçekleri saatin kadranında bulunduğu kısmı kuşatmıştır. Alt bölümde de yine aynı şekilde barok ve rokoko etkili akantuslar karşılıklı dizilip, çeşitli kıvrımlar yaparak gözü oyaları bir biçimde dekoratif amaçlı verilmiştir. Akantusları aralarında kıvrık dallar, çeşitli kır çiçekleri, küpe çiçeği, yaprak, yumurta ve inci dizileri gibi motifler göze çarpmaktadır.

Süsleme Konuları: Bitkisel (akantus, gül, kır çiçeği, kıvrık dal, küpe çiçeği, lale, papatya, yaprak), geometrik (yumurta), nesneli (inci, vazo) gibi unsurlar kullanılmıştır.

Örnek No-2:

Tanım ve Kompozisyon : (Fot.7-12) Yapılış tarihinin XIX. yy. son çeyreği olabileceği düşünülen Fransız yapımı saat (Env.No: 2013/3360), 34.5 cm. uzunluğa, 23 cm. genişliğe, 12 cm. kalınlığa sahiptir. Alttan üste doğru gidildikçe daralan, iki bölümlü bir formda ele alınmış ve bozuk durumda olan, döküm ve lehimleme yapılmış saatin en üst kısmında bir madalyon ve madalyonun yüzeyinde bir stilize olmuş kır çiçeği yer almaktadır. Kadranın bulunduğu metal kasanın üst ve alt iki yan köşeleriyle alt orta bölümde kır çiçekleri ve orkideyi hatırlatan bitkisel unsurlar ince bir kazımayla metal üzerine işlenmiştir.

Süsleme Konuları: Bitkisel (boru çiçeği, kır çiçeği, kıvrık dal, orkide) gibi unsurlar kullanılmıştır.

Örnek No-3:

Tanım ve Kompozisyon : (Fot.13-18) Yapılış tarihinin XIX. yy. son çeyreği olabileceği düşünülen Fransız yapımı (Env.No: 2013/3361) saat, 39 cm. uzunluğa, 14 cm. genişliğe, 11 cm. kalınlığa sahiptir. Alttan üste doğru dikdörtgene yakın bir formda ele alınmış bozuk durumda olan, döküm ve lehimleme yoluyla imal edilmiş masa saati üç bölümlüdür. Bunlar kadranın üstünde bulunan bir kaide üzerine oturan çift kulplu meyve kasesi, gövde ve dört küçük ayağında bulunduğu alt kaide kısmıdır. En üst kısımda yer

alan çift kulplu kaseinin kulpları bitkisel formda işlenmiştir. Akantus, rozet çiçeği, kıvrık dal, kır çiçekleri kulp üzerinde, kaseinin ağız kenarının etrafında yaprak dizileri ve aralarında baklava dilimleri tasvir edilmiştir. Saatin kadranının etrafına, üst ve alt yan kenarlarına stilize olmuş akantuslar, kır çiçekleri, rozet çiçekleri, kır çiçekleri, kıvrık dallar yerleştirilmiştir. Kadranın altında S ve C kıvrımı yapan akantuslar, ortada bir lir, kır çiçekleri ile bu motiflerinde altında alt bölümün üç kenarını bir kuşak gibi saran yaprak dizileri ile yaprakların aralarında rozet çiçeğini andıran motifler betimlenmiştir. Saatin ayaklarının ön yüzünde yine akantus, rozet ve kır çiçeklerinden oluşan bir düzenleme görülmektedir.

Süsleme Konuları: Bitkisel (akantus, kır çiçeği, kıvrık dal, küpe çiçeği, rozet çiçeği, yaprak), geometrik (baklava dilimi), nesneli (bukle, inci, lir, meyve kasesi) gibi unsurlar kullanılmıştır.

Örnek No-4:

Tanım ve Kompozisyon : (Fot.19-24) Yapılış tarihinin XIX.yy. son çeyreği olabileceği düşünülen saat (Env.No: 2013/3359), 51 cm. uzunluğa, 20 cm. genişliğe, 14 cm. kalınlığa sahiptir. Mermerden bir kasa içerisine oturtulan, bozuk durumda olan saat, iki bölümlüdür. Bunlar kadranın yer aldığı üst kısım ile gövde kısmı ve dört küçük ayağında bulunduğu alt, kaide kısmıdır. Saatin metal kısımları döküm tekniğiyle yapılmıştır. Mermer kasa oyularak ve yapıştırıcılarla tutturularak saatin metal aksamının içine oturması sağlanmıştır. Saatin kasesinin en üst kısmında, gövdenin iki yanında yer alan kulplarda, gövdenin üst ön yüzünün iki kenarında ve dört ayak kısmında stilize olmuş barok ve rokoko etkili kıvrımlı akantuslar, kır çiçekleri, kıvrık dal, rozet çiçeği, yumurta ve inci tanesi gibi motifler dekoratif amaçla ele alınmıştır.

Süsleme Konuları: Bitkisel (akantus, kır çiçeği, kıvrık dal, rozet çiçeği), geometrik (yumurta), nesneli (inci) gibi unsurlar kullanılmıştır.

Örnek No-5:

Tanım ve Kompozisyon : (Fot.25-29) Yapılış tarihinin XIX. yy. son çeyreği ile XX. yüzyıl ilk çeyreği arasında yapılmış olabileceği düşünülen saat (Env.No: 2013/3362), 37 cm. uzunluğa, 23 cm. genişliğe, 14 cm. kalınlığa sahiptir. İskelet saat görünümünde imal edilmiş, Alman yapımı olan bu saat Hermle markalı, kurulduğu zaman 400 gün süreyle kesintisiz çalışan bir saattir. Dikdörtgene yakın bir formda ele alınmış olan bu saat,

tek bölümlüdür. Saati kapatan bir kasası kadranı, bulunmamaktadır. Tamamıyla pirinç ve demirden oluşan metalden ve döküm tekniğiyle yapılmıştır. Saat göze değil işleve yönelik amaçlı yapıldığından ve saatin kasası bulunmadığından dekoratif motifler saat üzerinde ele alınmamıştır.

Süsleme Konuları: Süslemesiz, oldukça sade imal edilmiştir.

Örnek No-6:

Tanım ve Kompozisyon : (Fot.30-41) Yapılış tarihinin XIX. yy. son çeyreği olabileceği düşünülen saat (Env.No:2013/3374 ve 2013/3375), 56 cm. uzunluğa, 10 cm. genişliğe, 16 cm. kalınlığa sahiptir. Porselen bir kasa içine oturtulan saat çalışmaz, bozuk durumdadır. Saat birbirinden bağımsız üç parçalı ele alınan bir şömine masa saatidir. Saatin bulunduğu parçanın dışındaki iki parça üzerine mumlar konulan bir şamdanlık vazifesi görmekteydi. Saatin ve saate ait parçaların metal kısımları döküm tekniğiyle ele alınmıştır. Saatin kendisi ve saate ait ayrı parçalar çift kulpludur. Bütün parçalar dört ayak üzerine oturmaktadır. Mavi-beyaz renkteki porselenlerin üzerine oturtulan veya takılan metal kısımlar pirinçten yapılmıştır. Saatin olduğu kısmın gövdesi geniş, boyun ve alt kısmın olduğu yerler dardır. Şamdanlık vazifesi gören diğer parçalarda gövde dar, boyun ve alt kısım gövdeden geniştir. Stilize edilmiş kıvrımlı akantuslar, gelincik, gül, kasımpatı, kır çiçeği, kıvrık dal, lale, menekşe, palmet, rozet çiçeği, yaprak, güneş ışını, inci, şamdan ve kuş gibi motifler porselen yüzeye ve metaller üzerine dikkat çekici bir biçimde işlenmiştir.

Süsleme Konuları: Bitkisel (akantus, gelincik, gül, kasımpatı, kır çiçeği, kıvrık dal, lale, menekşe, palmet, rozet çiçeği, yaprak), geometrik (güneş ışını), nesneli (inci, şamdan) ve figürlü (kuş) gibi unsurlar kullanılmıştır.

Örnek No-7:

Tanım ve Kompozisyon : (Fot.42-46) Yapılış tarihinin XIX. yy. son çeyreği olabileceği düşünülen saat (Env.No:2013/3013 E), 19 cm. uzunluğa, 10 cm. genişliğe, 9 cm. derinliğe sahiptir. Metal bir kasa içine oturtulan pirinç kurmalı, porselen kadranlı, yuvarlak formlu saat çalışmaz, bozuk durumdadır. Saatin üzerinde tarih bulunmamaktadır. Muhtemelen 20. Yüzyıla ait alarmlı bir masa saatidir. Saatin ve saate ait parçaların metal kısımları döküm tekniğiyle ele alınmıştır.

Süsleme Konuları: Bitkisel (akantus, kıvrık dal), geometrik (zincir), nesneli (inci, bukle) gibi unsurlar kullanılmıştır.

Örnek No-8:

Tanım ve Kompozisyon : (Fot.47-51) Yapılış tarihinin XIX. yy. son çeyreği olabileceği düşünülen saat (Env.No:2014/4660 E), 15 cm. uzunluğa, 7 cm. genişliğe, 10 cm. derinliğe sahiptir. Metal bir kasa içine oturtulan arap rakamlı masa saati çalışmaz, bozuk durumdadır. Saatin ve saate ait parçaların metal kısımları döküm tekniğiyle ele alınmıştır. Saat ÖYKAM'a Sevim Barutoğlu tarafından bağışlanmıştır.

Süsleme Konuları: Bitkisel (akantus), geometrik (burma, yumurta), nesneli (inci) gibi unsurlar kullanılmıştır.

Sonuç

Ödemiş Yıldız Kent Arşiv Müzesi'nde (ÖYKAM) yaptığımız incelemede 8 tane şömine ve masa saatinin olduğu görülmüştür. Yapım tarihi bulunmayan saatleri gerek tipi, süslemesi, bazılarında yer alan firma ve usta adı dolayısıyla XIX. yüzyılın son çeyreği ile XX. yüzyılın ilk çeyreğine tarihlendirilebilir. Saatler ahşap, metal, porselen, cam ve mermer benzeri malzemelerden yapılmıştır. Mekanik aksamaları ve dış çerçeveleri metalden yapılmış olan saatlerin hepsi buldukları kasaların içine düzgün bir şekilde oturtulmuştur. Saatlerin boyları 34.5 cm. ile 56 cm. arasında, ortalama genişlikleri 7 cm. ile 23 cm. arasında, derinlikleri 9 cm. ile 16 cm. arasında değişmektedir. Oyma, döküm, kazıma, lehimleme gibi süsleme ve yapım teknikleri saatler üzerinde uygulanmıştır. Saatlerin hepsi bozuk, çalışmaz ve bazı parçaları eksik durumdadır. Saatler üzerindeki süslemelerin hepsi metalden yapılmış olup saatin üst bölümünde, gövde üzerinde ve alt bölümünde yer almaktadır.

Akantus, boru çiçeği, gelincik, gül, kasımpatı, kır çiçeği, kıvrık dal, krizantem, küpe çiçeği, lale, menekşe, orkide, palmet, papatya, rozet çiçeği, yaprak, yıldız çiçeği gibi bitkisel unsurlar; baklava dilimi, burma, inci, madalyon, güneş, yumurta ve zincir gibi geometrik unsurlar; bukle, lir, meyve kasesi, şamdan ve vazo motifli nesneli bezemeler ile kuş gibi figürlü süsleme motifleri saatler üzerinde beğenilerek uygulanmıştır.

Sülemelerin genel olarak natürmort, geometrik, nesneli ve figürlü süsleme grupları ile karışık veya bir arada işlendiği görülmektedir. Saatlerde; akantus, kıvrık dal gibi motifler karşımıza yoğun olarak çıkmaktadır. Akantuslar stilize edilmiş bir biçimde dönemin süsleme programına uygun olarak C ve S kıvrımı yaparak verilmişlerdir. ÖYKAM

masa ve şömine saatleri üzerinde en çok karşımıza çıkan motifler akantus, kıvrık dal, kır çiçeği, menekşe, rozet çiçeği ve yaprak motifinin olduğu, geometrik motifler içerisinde yumurta motifinin daha çok ele alındığı görülmektedir. Nesneli motifler içerisinde ise, en fazla inci taneleri ve dizileri, işlenmiştir. Ele alınan altı örneğin hepsinde saatlerin yapılış tarihiyle ilgili bir bilgi bulunmamaktadır. Saatler üzerindeki bezemelerden yola çıkarak farklı bölgelerdeki benzer bezemelerle karşılaştırdığımızda, konuyla ilgili çeşitli yayınları incelendiğinde¹⁰ Ödemiş saatlerinin hepsinin XIX. yüzyılın son çeyreği ile XX. yüzyılın ilk çeyreği arasındaki bir zaman dilimi içerisinde yapılmış olabileceğini düşünmekteyiz.

KAYNAKÇA

- ACUN, Hakkı (2011), “Saat Kuleleri ve Önemi”, *Safranbolu Saat Kulesi ve Zaman Ölçerler Sempozyumu, 21-22 Mayıs 2010, Bildiriler Kitabı*, Karabük Valiliği, Safranbolu, ss.5-15.
- AKGÜR, Necati (1994), “Türk-İslam Bilim Tarihi: Saatler”, Türkiye Diyanet Ansiklopedisi, S.89, ss.158-205.
- AKYÜZ, Aydın, <http://www.turkishtradition.net/?p=449> (Zaman Makinaları ve Türk Saat Ustaları) (Erisim Tarihi.19.04.2014).
- ARSEVEN, Celal Esat (1994), “Saat maddesi”, *Sanat Ansiklopedisi*, C.4, s.1733.
- BARIŞTA, H.Örcün (2011), “İstanbul Cami ve Türbelerinde 19. Yüzyıl Ayaklı, ya da Uzun Kasalı (Gövdeli) Avrupa Saatleri ve Osmanlı Sanatındaki Etkileri”, *Gelenek, Kimlik, Bireşim, Kültürel Kesişmeler ve Sanat*, Prof.Dr. Günsel Renda'ya Armağan, H.Ü.Ed.Fak. San. Tar.Böl., Ankara, s.77- 82.
- BİÇİCİ, H.Kamil (2010), “Gaziantep Cami Duvar Saati Bezemelerinden Çeşitli Örnekler”, *Vakıflar Dergisi*, 34, Ankara, ss.61-98.
- BİÇİCİ, H. Kamil (2012), “Sanat Tarihi Açısından Duvar Saati Süslemeciliği: İstanbul PTT Müzesi ve İzmir TCDD Müzesi'ndeki Duvar Saatleri Örneği”, *Ankara Üniversitesi İlahiyat Fakültesi Dergisi*, S.53:2, Ankara, ss.147-186.
- BİÇİCİ, H.Kamil (2013), “Beykoz Camilerinde Yer Alan Bezemeli Duvar Saati Örnekleri”, *Süleyman Demirel Üniversitesi, Sosyal Bilimler Dergisi*, 30, Aralık, Isparta, ss.155-176.
- BİÇİCİ, H.Kamil (2014), “Ankara Vakıf Eserleri Müzesinde Sergilenen Cami Saatlerinin Sanat Tarihi Açısından İncelenmesi”, *Turkish Studies International*

¹⁰ Bkz.Biçici, 2010, a.g.m., ss.61-98; Biçici, 2012, a.g.m., ss.147-186; Biçici, 2013, a.g.m., ss.155-176; Biçici, 2014, a.g.m., ss.115-147.

Periodical For The Languages, Literature and History of Turkish or Turkic
Volume 9/10 Fall 2014, Ankara, 2014, ss.115-147.

BİR, Atilla- M. Kaçar (2008), "Saat", *DİA*, 35, s.324.

ÇAKMUT, Feza (2005), "Topkapı Sarayı Saatleri", *Saat Dünyası Dergisi*, İstanbul Saatçiler Odası Yayınları, Sayı: 3, Nisan-Mayıs, İstanbul, ss.40-41.

ÇAM, Nusret (1990), *Osmanlı Güneş Saatleri*, Kültür. Bakanlığı Yayınları, Ankara.

ÇİĞ, Kemal (1978), „Topkapı Müzesi Saat Seksiyonu“, *Sanat Dünyamız*, S.12, ss.2-9.

DİZER, Muammer (1986), "İslamda ve Osmanlılarda Saat", *Bilim Birlik Başarı*, 44, İzmir, ss.13-14.

ŞÖLENAY, Emel-O.Aksakal (2011), "Zaman Kavramı, Avrupa Seramik Masa ve Şömine Saatleri (18. Yüzyıl Başı-19. Yüzyıl)", *Sanat ve Tasarım Dergisi*,.7, Aralık 2011, ss.111-122.

EROĞLU, Yelda (2009), "Saatin Yolculuğu", *Raillife*, TCDD Yay. S.40, Nisan, ss.46-50.

GÜNYOL, Zübeyde. „Eski Saatler“, İslam Forumu.
<http://www.islamforumu.net/threads/eski-saatler-z%C3%BCnyol.4575/> (Erişim: 13.09.2012).

GÜRBÜZ, Şule (2009), "Osmanlı Saatçileri", *Zamanın Görünen Yüzü Saatler*, Yapı Kredi Bankası Yayınları, İstanbul, ss.105-114.

GÜRBÜZ, Şule (2011), *Saat Kitabı*, TBMM, Milli Saraylar Dairesi Bşk.Yay., İstanbul.

KURZ, O. (1975), *European Clocks and Watches in the Near East*, London.

KURZ, Otto (Çev.Ali Özdamar) (2005), *Sultan İçin Bir Saat, Yakındoğu'da Avrupa Saat ve Saatçileri*, Kitap Yayınları, İstanbul.

MEYDAN LAROUSSE, "Saat maddesi", *Sabah Gazetesi Büyük Lügat ve Ansiklopedisi*, 17, ss.158-159.

MEYER, Wolfgang (1970), *Topkapı Müzesindeki Saatlerin Kataloğu*, İstanbul.

MEYER, Wolfgang (2009), "İslamiyette Güneş Saatleri", *Zamanın Görünen Yüzü Saatler*, Yapı Kredi Bankası Yayınları, İstanbul, ss.27-32.

ANONİM, "Saat maddesi", *Büyük Larousse Sözlük ve Ansiklopedi*, C.19, İstanbul 1993, ss.10016-10018.

ÖZDEMİR, Kemal (1993), *Ottoman clocks and watches*, TYT Bankası Yayınları, İstanbul.

RUSKA, J. (1988), "Saat", *MEB İslam Ansiklopedisi*, C.10, s.2-3.

SALMAN, Barış (2009), "Saatin Eski Çağlardaki Teknolojisi: Güneş ve Su Saatleri", *Zamanın Görünen Yüzü Saatler*, Yapı Kredi Bankası Yayınları, İstanbul, ss.17-26.

TUZCULAR, Aysel (1977), "Türk İskelet Saatleri", *Kültür ve Sanat Dergisi*, S.5, Ocak, İstanbul, ss.72-77.

TUZCULAR, Aysel (1984), „19. Yüzyıl Cep ve Kolye Saat Örnekleri“, *Sanat Dünyamız*, S.31, ss.60-64.

TBMM, *Saat Müzesi Kataloğu*, Milli Saraylar Daire Başkanlığı Yayınları (Tarihsiz), Ankara.

<http://www.millisaraylar.gov.tr/portalmain/Museums.aspx?MuzelId=5>
(Dolmabahçe Saat Müzesi).

FOTOĞRAFLAR



Fot.1, No-1, Öykam Saati



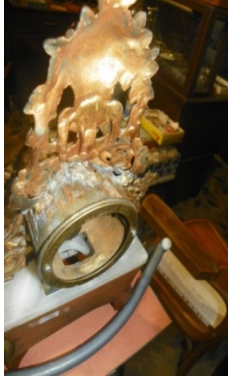
Fot.2, No-1, Öykam Saati



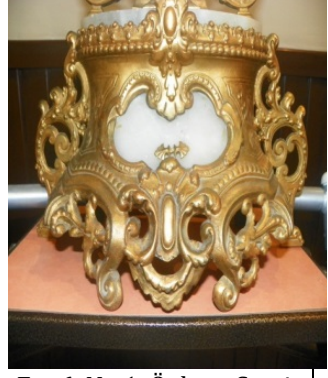
Fot.3, No-1, Öykam Saati



Fot.4, No-1, Öykam Saati



Fot.5, No-1, Öykam Saati



Fot.6, No-1, Öykam Saati



Fot.7, No-2, Öykam Saati



Fot.8, No-2, Öykam Saati



Fot.9, No-2, Öykam Saati



Fot.10,No-2,Öykam Saati



Fot.11,No-2,Öykam Saati



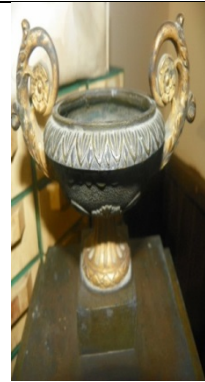
Fot.18,No-3, Öykam Saati



Fot.13,No-3, Öykam Saati



Fot.14,No-3, Öykam Saati



Fot.15,No-3, Öykam Saati



Fot.16,No-3, Öykam Saati



Fot.17,No-3, Öykam Saati



Fot.18,No-3, Öykam Saati



Fot.19, No-4, Öykam Saati



Fot.20, No-4, Öykam Saati



Fot.21, No-4, Öykam Saati



Fot.22, No-4, Öykam Saati



Fot.23, No-4, Öykam Saati



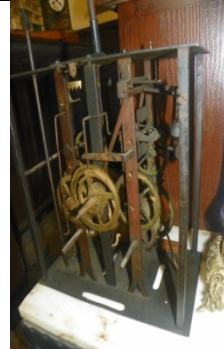
Fot.24, No-4, Öykam Saati



Fot.25, No-5, Öykam Saati



Fot.26, No-5, Öykam Saati



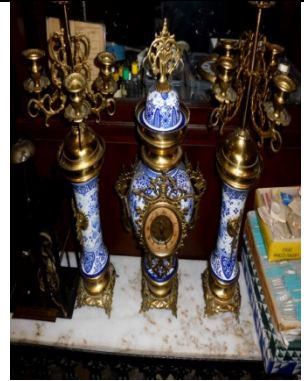
Fot.27, No-5, Öykam Saati



Fot.28, No-5, Öykam Saati



Fot.29, No-5, Öykam Saati



Fot.30, No-6, Öykam Saati



Fot.31, No-6, Öykam Saati



Fot.32, No-6, Öykam Saati



Fot.33, No-6, Öykam Saati



Fot.34, No-6, Öykam Saati



Fot.35, No-6, Öykam Saati



Fot.36, No-6, Öykam Saati



Fot.37, No-6,Öykam Saati



Fot.38, No-6,Öykam Saati



Fot.39, No-6,Öykam Saati



Fot.40, No-6,Öykam Saati



Fot.41, No-6,Öykam Saati



Fot.42, No-7,ÖYKAM



Fot.43, No-7,ÖYKAM



Fot.44, No-7,ÖYKAM



Fot.45, No-7,ÖYKAM



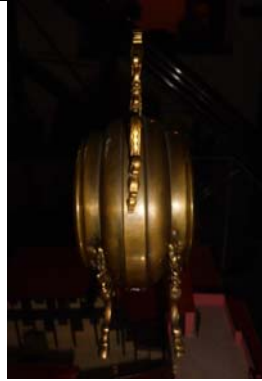
Fot.46, No-7, No-8,ÖYKAM



Fot.47, No-8,ÖYKAM



Fot.48, No-8,ÖYKAM



Fot.49, No-8,ÖYKAM



Fot.50, No-8,ÖYKAM



Fot.51, No-8,ÖYKAM