

OSMANLI DEVLETİ'NDE MÜSLÜMAN HALKIN AİLE YAPISI ÜZERİNE BİR İNCELEME: TANZİMAT DÖNEMİ DİYARBEKİR ÖRNEĞİ*

AN INVESTIGATION ON THE FAMILY STRUCTURE OF MUSLIM PEOPLE IN THE OTTOMAN STATE: THE CASE STUDY OF DIYARBEKIR IN THE TANZIMAT PERIOD

İbrahim SOLAK**
Ahmet GÜLENÇ***

Öz

Osmanlı Devleti'nin idari, sosyal, ekonomik ve kültürel tarih araştırmalarının önemli kaynaklarından biri olan Tereke defterleri, kişilerin ölümleri halinde varislerine intikal eden her türlü mal ve eşyalarının cins, adet ve değerleri bakımından kaydedildiği defterlerdir. Terekelerde, vefat eden şahısların yerleşim birimleri, aile bilgileri, menkul, gayrimenkul mal ve eşyaları, borç ve alacakları ve toplam servet miktarları yer almaktadır. Defterlerde yer alan verilerden yola çıkılarak hazırlanan bu çalışmada; Tanzimat döneminde Diyarbekir'deki Müslüman halkın yerleşim birimleri, tek veya çok eşlilik durumları, çocuk sayıları ve bunların sahip oldukları servet miktarları ile ilişkileri, vasi tayinleri ve Müslüman halk tarafından kullanılan elkap ve unvanlar incelenmiştir.

*Bu makale, "Tanzimat'tan Meşrutiyet'e Diyarbekir 1839-1876 (İdari ve Sosyo-Ekonomik Yapı)" isimli doktora tezinden türetilmiştir.

** Prof. Dr. Kahramanmaraş Sütçü İmam Üniversitesi Fen-Edebiyat Fakültesi, Tarih Bölümü,
Kahramanmaraş/Türkiye, isolak@ksu.edu.tr, <https://orcid.org/0000-0003-3738-4952>

*** Dr. ahmetglnc@gmail.com, <https://orcid.org/0000-0003-1626-7271>

Çalışmada, Cumhurbaşkanlığı Osmanlı Arşivi'nden temin edilen ve Diyarbekir'in Tanzimat Dönemine ait olan 280, 281, 293, 296, 297, 308, 352, 353, 354, 377 ve 576 numaralı tereke defterlerindeki 990 Müslüman şahsın tereke kayıtlarından yararlanılmıştır.

•
Anahtar Kelimeler

Tereke Defterleri, Aile, Evlilik, Eş Sayısı, Çocuk Sayısı

•
Abstract

Probate registers, which are one of the important sources of administrative, social, economic and cultural history researches of the Ottoman Empire, are the documents in which all kinds of goods and belongings transferred to the inheritors in case of their death and recorded in terms of their type, quantity and worth. The probate registers include location, family information, property, debit and credit and total wealth of deceased peoples. In this study, which is prepared based on the data in the registers during the Tanzimat Period; the location of the Muslim people in Diyarbekir, their monogamy or polygamy status, the number of children and their relationship with the amount of wealth they had, guardianship appointments and the titles which were used by Muslim people were examined.

In this study, the probate records of 990 Muslim in the probate registers which were numbered 280, 281, 293, 296, 297, 308, 353, 377 and 576 belonging to the Tanzimat Period of Diyarbekir and obtained from the Presidential Ottoman Archives were utilized.

•
Keywords

Probate Registers, Family, Marriage, Number of Spouses, Number of Children



GİRİŞ

Aile veya diğer bir ifade ile hane halkı, akrabalık ilişkisiyle birbirlerine bağlanan fertlerin bir araya geldiği topluluktan oluşmaktadır. Aile yapısını meydana getiren bireyler devirlere, bölgelere ve sosyo-ekonomik durumlarına göre değişiklik arz etmektedir (Aydın, 1989, s. 196; Mehmed Salahi Bey, 1313, s. 127). Toplumsal yapının temel üretim birimi olan aile, bütün geleneksel toplumlarda olduğu gibi Osmanlı toplumunda da geniş aile tipine sahiptir. Osmanlı ailelerinde gerek Müslüman gerekse Gayrimüslim olsun, üç kuşağın bir arada yaşadığı ayrıca yakın akraba ve kardeşlerin de aynı avluyu paylaştığı daha geniş bir aile yapısı mevcuttur (Ortaylı, 1991, s. 74). Birkaç haneden meydana gelen geniş Osmanlı ailesinde her hane, bir çekirdek aile olarak ifade edilebilir (Göyünç, 1997, C. 15, s. 552-553).

Diyarbekir'deki ailenin yapısı izah edilirken, Diyarbekir şerhiye sicilleri içerisinde yer alan veya bazen de müstakil bir şekilde kaydedilen tereke defterlerinden yararlanılmıştır. Tereke defterlerinden yararlanılmasının başlıca nedeni ise Osmanlı aile araştırmalarında kadı sicilleri ve tereke defterlerinin dışında ailenin yapısı ile ilgili kapsamlı bir kaynağın olmamasından doğan zorunluluktur. Ayrıca Müslümanların yanı sıra Gayrimüslimlerin de tereke taksimi noktasında Osmanlı mahkemesine başvurmaları, farklı inançlara sahip ailelerin aynı hukuktan yararlandıklarını göstermesi bakımından tereke kayıtlarının önemini daha da artırmaktadır (Faroqhi, 2004, C. 2, s. 721-725).

Tereke, İslam hukukuna göre bir şahsın ölümünden sonra geride bıraktığı mal veya eşya yerine kullanılan tabirdir (Aydın, 2007, s. 328; Hoca Emin Efendizade Ali Haydar Efendi, 1322, s. 2-3; Karaman, 2008, s. 381; Mahmud Esad b. Emin Seydişehrî, 1323, s. 2; Şeyhzade Ahmed Ziya, 1327, s. 9). Şahsın ölümünden sonra geride bıraktığı ve varislerine intikal eden her türlü mal varlığının cins, adet ve değer olarak kaydedildiği yere ise tereke (kassam/muhallefat/metrukât) defterleri denilmektedir (Pakalın, 1983, C. 3, s. 461). İnalçık'ın ifadesi ile Osmanlı sosyo-ekonomik tarih araştırmalarının en zengin ve güvenilir kaynakları arasında yer alan tereke defterlerinde; vefat eden şahsın ikamet ettiği idari birimi, hüviyeti, medeni hali ve aile yapısı hakkında bilgi verildikten sonra hayatta iken tasarrufunda bulunan her türlü giyim-kuşam, ev eşyası, menkul ve gayrimenkul mal ve eşyasının cinsi, miktarı ile bunların fiyatları, borç ve alacakları ayrı ayrı tespit edilip, kaydedilirdi (1993, s. 23; Barkan, 1993, s. 1). Bütün kayıt işlemleri yapıldıktan sonra varsa borç ve vasiyeti, karısına vermekle mükellef olduğu mehri, teçhiz ve tekfin masrafları, vergiler ve diğer kesintiler toplam servetinden

çıkarılırdı. Geriye kalan servet miktarı da varisleri arasında İslam hukukuna göre taksim edilirdi (Öztürk, 1995, s. 12). Varislerin hisselerini taksim, tayin ve tescil eden kadı, bütün bu işlemler karşılığında vefat eden kimsenin terekesinden *resm-i kismet* adında bir ücret alırdı (İnalçık, 2009, s. 188). Tereke defterlerinin incelenmesi sonucunda belirli bir tarih ve bölgede yaşamış olan şahısların geçim kaynakları, giyim-kuşamları, servet dağılımları, kültürleri ve hayat standartları hakkında teferruatlı bilgi sahibi olunmaktadır (Özdeğer, 1988, s. 9).

Tanzimat dönemi Diyarbakir'e ait 293, 280, 281, 296, 297, 308, 353, 377 ve 276 numaralı şeri'yye/tereke defterlerinde yer alan 990 Müslüman terekesindeki verilerin incelenmesi ile yapılan bu çalışmada; Diyarbakir'deki Müslüman halkın aile yapısı incelenmeye ve ortaya çıkarılmaya çalışılmıştır.

1. Aile Yapısı

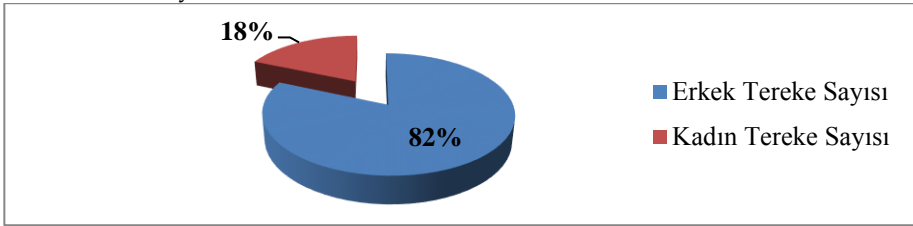
Ailenin meydana gelebilmesi için ilk olarak kız ve erkeğin kendi iradeleri ve büyüklerinin de onayı ile evlenme olayını gerçekleştirmeleri gerekmektedir. Bu aşamada yörenin geleneklerine uygun bir şekilde kız, ailesinden istenir. Erkek ve kız tarafı karşılıklı bir şekilde razı olduktan sonra sırasıyla yüzük takma, nişan ve nikâh işlemleri yapılmaktadır (Saydam, 2015, s. 261). İslam hukukuna göre evlilik sırasında erkek, evlenilecek kıza mehr adı altında nakit veya mal vermekle yükümlüdür. Mehr, mehr-i muaccel ve mehr-i muahhar olmak üzere ikiye ayrılmaktaydı. Mehr-i muaccel, evlenme sırasında, mehr-i muahhar ise erkeğin vefatı veya boşanma durumunda kadına verilmektedir (Kütükoğlu, 2018, s. 7). Mehr miktarının erkeğin ekonomik durumuna göre artmakta veya azalmakta olduğu sicillerdeki kayıtlardan tespit edilmektedir. Söz gelimi, Diyarbakir'de eşinin öldürülmesi üzerine mahkemeye başvuran Emine binti Mehmed, evlenme akdine göre eşinin vermekle yükümlü olduğu 50 kuruş mehr-i muaccel ve 50 kuruş mehr-i muahharın kendisine verilmesini talep etmekteydi (D.Ş.S., 354: 8a). Ekonomik anlamda varlıklı bir kimse olduğu anlaşılan Üzeyr Ağa ibni Mehmed ise eşi Bizar Hatun binti Bektaş Ağa'ya mehr-i muaccel olarak 65.000 kuruş ve toplamı 5.000 kuruş değerinde olan 20 adet hilat, mehr-i muahhar olarak da 500 kuruş vermeyi kabul ederek evlenme akdini şahitler huzurunda gerçekleştirmişlerdir (D.Ş.S., 354: 8b).

Tanzimat devri ile beraber, gerek yaşanan sosyal ve ekonomik gelişmeler gerekse batı ile yakınlaşmanın yarattığı ortam içerisinde Müslüman ailesinin içinde bulunduğu kabuğu kırarak gelişmelere ve yeniliklere ayak uydurduğu görülmektedir (Uğurcan, 1992, s. 498). Tanzimat öncesinde kadını bütünüyle ev hizmeti işleviyle sınırlayan aile, Tanzimat'ın yol açtığı sosyo-kültürel ortamla birlikte kadına da dış dünyayı algılayacak bir pencere açmıştır (Doğan, 1992, s. 180). Osmanlı klasik döneminde gayrimenkul mülkiyetiyle toplumsal hayatta yer

alan kadın, Tanzimat döneminde yaşanan gelişmelerle beraber kamusal alanlarda görev almaya başlamıştır (Doğan, 1999, C. 6 s. 395; Fındıkoğlu, 1999, C. 2, s. 648-655). Diyarbekir'de Müslüman ve bekâr bir kadın olan Huri binti İsmail'in icra ettiği tellal (Devellioğlu, 2012, s. 195) mesleği kadının kamusal alanda görev aldığını göstermesi bakımından önemli bir gelişmedir (D.Ş.S., 308: 166b)

Diyarbekir'deki Müslüman ailelerin yapısını incelemek için ele alınan 990 tereke kaydını cinsiyete göre ayırdığımızda, 807'sinin erkeklere, 183'tanesinin ise kadınlara ait olduğu tespit edilmiştir.

Grafik: 1. Cinsiyete Göre Müslümanların Tereke Oranları

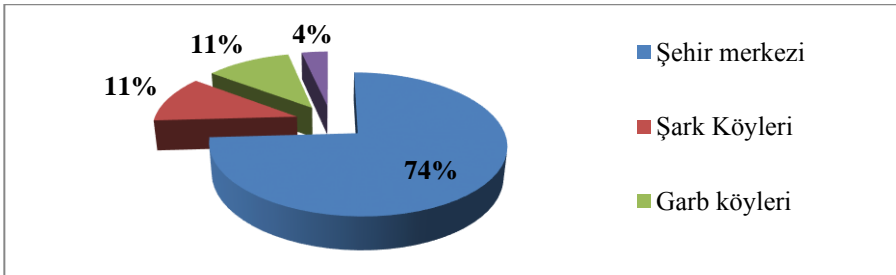


Erkeklere ait tereke kayıtlarının kadınlara oranla daha fazla yer tutmalarının sebepleri arasında; Diyarbekir'de pederşahi bir toplumun mevcut olması, kadınların mahkemeye veya diğer resmi kurumlara daha az başvurmaları, yine kadınlara ait miras miktarının ya az olması ya da hiç olmaması olarak düşünülebilir.

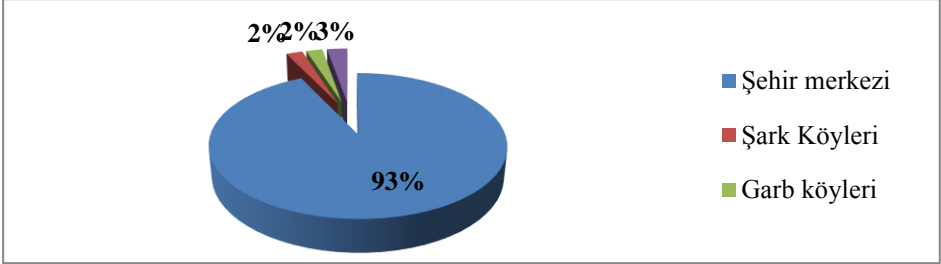
2.Yerleşim Birimleri

Erkeklere ait 807 tereke kaydı incelendiğinde bunlardan 598 kişinin şehir merkezinde, 90 kişinin şark köylerinde, 91 kişinin garb köylerinde, 28 kişinin ise Diyarbekir'e bağlı sancak, kaza ve nahiyelerde ikamet ettikleri görülmektedir. Kadınlara ait 183 tereke kaydından 170'i şehir merkezinde, 4'ü şark köylerinde, 4'ü garb köylerinde, 5'i ise Diyarbekir'e bağlı sancak, kaza ve nahiyelerde ikamet etmektedir.

Grafik: 2. Müslüman Erkeklerin İkamet ettikleri Yerleşim Birimlerine Göre Dağılımları



Grafik: 3. Müslüman Kadınların İkamet ettikleri Yerleşim Birimlerine Göre Dağılımları

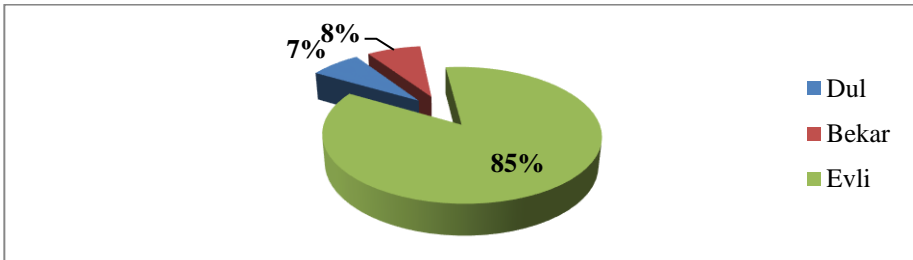


Grafiklerde görüldüğü üzere gerek erkek gerekse kadınların büyük çoğunluğu şehir merkezinde oturmaktadır. Bu durum köylerde yaşayan Müslüman ailelerin tereke taksimi noktasında mahkemeye fazla bir başvuruda bulunmadıklarını ve taksimi kendi aralarında çözüme kavuşturduklarını göstermektedir.

3. Eş Sayıları

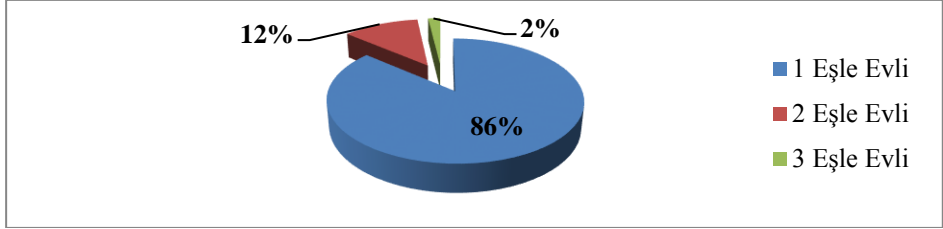
İslam hukukuna göre erkekler belli şartlar çerçevesinde birden fazla kadınla evlenebilirlerdi. Bu şartlar; erkeğin kişisel ve toplumsal açıdan buna ihtiyacı olması, birden fazla kadınla evlenmenin getireceği ek yükümlülükleri yerine getirme gücüne sahip olması ve eşler arasında adaletli davranmaya riayet etmesi şeklinde özetlenebilir (Karaman, 2008, s. 301). Fakat birden fazla kadınla evlenmenin önceki kadın, çocuklar ve diğer yakınlar üzerindeki olumsuz ve zarar verici etkileri olduğundan iki veya daha fazla kadınla evlenmek, gerek toplumsal açıdan gerekse dini açıdan hoş karşılanmamıştır. Bu anlamda Diyarbakir'deki Müslüman erkeklerin büyük bir çoğunluğunun tek eşle evliliği (monogami) tercih ettiği görülmektedir. 807 Müslüman erkekte 58'i (% 7,1) dul, 62'si (%7,6) ise bekâr olduğundan, değerlendirme 687 (% 85,1) evli erkek üzerinden yapılacaktır.

Grafik: 4. Müslüman Erkeklerin Medeni Halleri



687 evli erkeğin 593'ü (% 86,3) tek eşle evli, 81'i (% 11,7) 2 eşle, 13'ü ise (% 1,8) 3 eşle evlilik yapmıştır. 3'ten fazla kadınla evlenmelere incelenen dönem ve tereke kayıtlarında rastlanılmamıştır. XVIII. yüzyılda Diyarbakir'de tek eşle evlilik oranı % 86,7, iki eşle olan evlilik oranı % 11,2, üç eşle evlilik oranı % 2,1'dir (Cevger, 2016, s. 100). XIX. yüzyılın ilk yarısında ise bu durum tek eşle evliliklerde % 78.58, birden fazla eşle evliliklerde % 21,25 olmaktadır (Yılmazçelik, 1995, s. 405). Aynı dönemde Urfa'da tek eşle evlilik oranı % 84 birden fazla eşle evlilik oranı % 15 (H. Bayraktar, 2007, s. 105), Bolu'da tek eşle evlilik oranı % 79, birden fazla eşle evlilik oranı ise % 20.9'dur (D. Bayraktar, 2009, s. 75). XVI. yüzyılın ilk yarısından başlayarak XIX. yüzyılın ilk yarısına kadar olan zaman zarfında Anadolu'nun 10 şehrini kapsayan bir çalışmada; tek eşle evlilik oranı % 80.43, iki eşle evlilik oranı % 8.57 ve 3 eşle evlilik oranı % 1.02 olarak tespit edilmiştir (Demirel vd., 1992, C.1, s. 93-94)¹.

Grafik: 5. Müslüman Erkeklerin Eş Sayılarına Göre Oranları



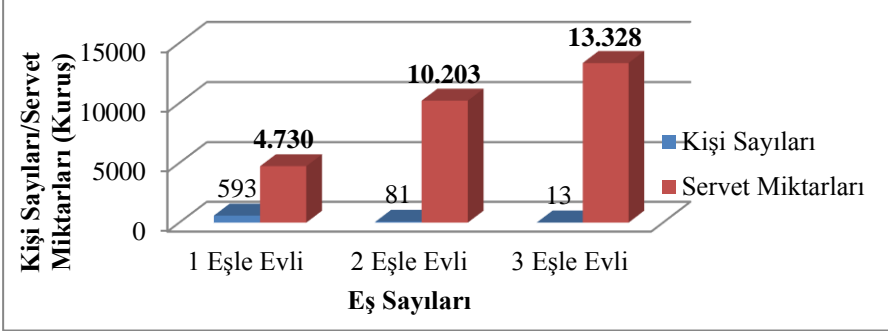
Diyarbakir'de birden fazla eşle yapılan evliliklerin, kişilerin maddi durumlarıyla yakın bir ilişkisi olduğu incelenen tereke kayıtlarından anlaşılmıştır. 687 erkeğin ortalama servet miktarları 5.538 kuruştur. 1859 yılında Fatih Mehmed Paşa Camii mahallesinde iki katlı, umumi yol kenarında, ahır, su kuyusu, avlusu ve sokağa açılan kapısı bulunan bir evin fiyatının 3.500 kuruş olduğu düşünüldüğünde Müslümanların ortalama servet miktarlarının değeri anlaşılabilir.

Tek eşle evli olan 593 erkeğin ortalama servet miktarı 4.730 kuruş iken bu durum 2 eşle evlilik yapan 81 erkekte 10.203 kuruş, 3 eşle evli olan 13 erkekte ise 13.328 kuruştur. Verilen rakamlardan anlaşılacağı üzere tek eşle evlilik yapan erkeklerin servetleri ortalamanın altında iken birden fazla eşle evlilik yapanların servet miktarları ortalamanın 2 veya 3 katı civarındadır. Bu durumda

¹ Çalışma, XVI. Yüzyılın ikinci yarısından başlayarak XIX. Yüzyılın ilk yarısına kadar Anadolu'nun önemli şehirlerinden olan Ankara, Kayseri, Konya, Sivas, Amasya, Adana, Ayntab, Diyarbakir, Edirne ve Trabzon şehirlerine ait 1350 tereke kaydının incelenmesi ile meydana gelmiştir.

Diyarbakir'deki erkeklerin çok eşle evlenmede, İslam'ın şart koştuğu maddi bakımdan yeterli olma şartını sağladıkları ifade edilebilir.

Grafik: 6. Müslüman erkeklerin eş sayıları ve servet miktarları ilişkisi (Ort. 5.538 Kuruş)



4. Çocuk Sayıları

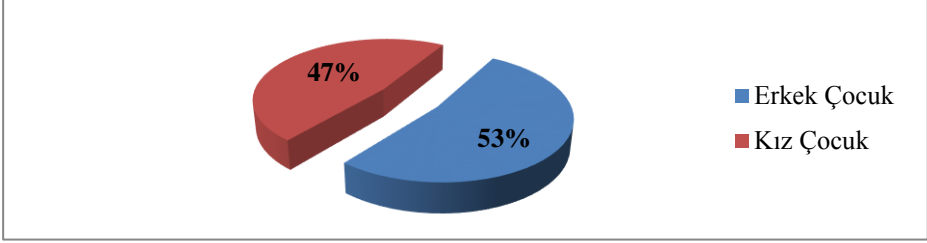
Evlilik hayatının en önemli gayesi çocuk sahibi olup, neslin devamını sağlamaktır. Evlilik sonucunda doğan çocukla beraber karı ve koca aynı zamanda anne ve baba olmaktadır. Çocuğun doğmasıyla beraber anne ve babaya bir takım hukuki ve ahlaki sorumluluklar yüklenmektedir (Karaman, 2008, s. 353). Her toplumda görüldüğü üzere Diyarbakir'in toplumsal hayatında da evlilikler olmuş ve bunun sonucunda kız ve erkek çocukları dünyaya gelmiştir. Osmanlı aile tarihi araştırmalarında üzerinde durulan konulardan biri de Osmanlı ailesinin kaç kişiden meydana geldiğidir. Bu anlamda tereke kayıtlarında kişinin vefatından sonra geride bıraktığı eş, erkek ve kız çocuklarının isimlerinin kaydedilmesi, tereke kayıtlarının ailedeki kişilerin nüfusunu tespit etmede en güvenilir kaynaklar olmasını sağlamıştır. Bazı kayıtlarda daha doğmamış (haml-i mevkuף) çocukların bile kayıt edilmesi tereke kayıtlarının çocuk sayılarının belirlenmesi noktasındaki ehemmiyetini ve güvenini artırmıştır. Kayıtlarda erkekler için genellikle "bin" veya "ibn", kız çocukları için de "binti" ifadesi kullanılmıştır.

Diyarbakir'deki çocuk sayılarını belirlemek için Müslüman kadın ve erkeklere ait 990 tereke kaydından çocukları olan 733 aile belirlenmiştir. Buna göre Diyarbakir'de 958'i (% 52,6) erkek, 863'ü (% 47,3) kız olmak üzere toplamda 1.821 çocuk tespit edilmiştir. Aile başına düşen ortalama çocuk sayısı ise 2,48'dir. Bu rakam XVIII. yüzyılda 1,98 (Cevger, 2016, s. 95), XIX. yüzyılın ilk yarısında ise 3 veya 5'tir (Yılmazçelik, 1995, s. 403). Aynı dönemde Urfa'da aile başına ortalama 3,5 (H. Bayraktar, 2007, s. 108), Bursa'da 2,28 (Kurt, 2013, s. 122), Bolu'da 2,4 (D. Bayraktar, 2009, s. 65) ve Antalya'da 3,34 (Dinç, 2005, s. 10)² çocuk düşmektedir.

² Aile başına düşen ortalama çocuk sayıları tespit edilemediğinden, hesaplama tarafımızca yapılmıştır.

XVI. yüzyılın ilk yarısından başlayarak XIX. yüzyılın ilk yarısına kadar olan zaman zarfında Anadolu'nun 10 şehrini kapsayan çalışmada ise şehirde yaşayan ailelerin ortalama çocuk sayıları 2,30 olarak tespit edilmiştir (Demirel vd., 1992, C.1, s. 100).

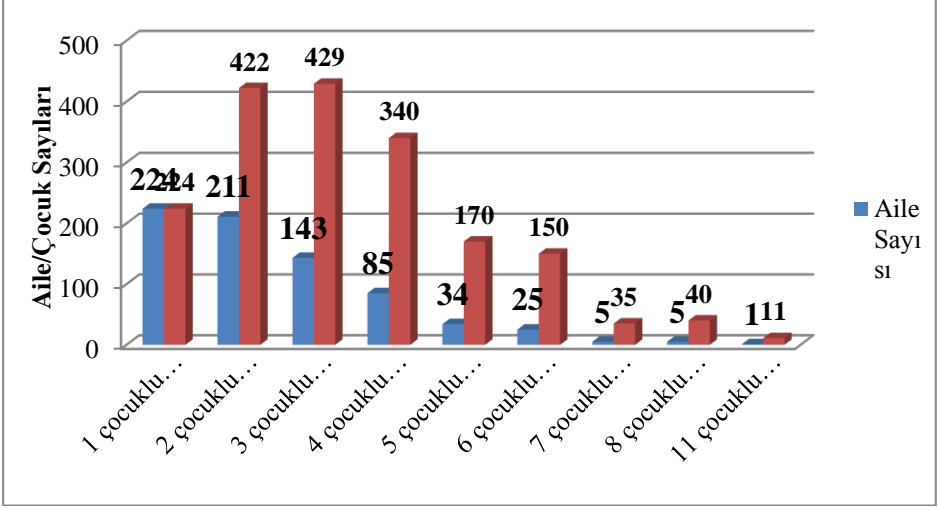
Grafik: 7. Kız ve Erkek Çocukların Cinsiyetlerine Göre Dağılımları



Ailelerin ikamet ettiği idari birimin çocuk sayıları üzerinde etkisi göz ardı edilemez bir gerçektir. Osmanlı toplumunda genellikle çok çocuklu ailelere kırsal kesimlerde daha fazla rastlanılmaktadır. Bu durum Diyarbekir'de incelenen aileler için de geçerliğini korumuştur. İncelenen 733 ailenin 557'si şehir merkezinde, 151'i şark ve garb köylerinde, 25'i ise yine Diyarbekir'e bağlı sancak, kaza ve nahiyelerde ikamet etmektedir. Şehir merkezinde 1337, köylerde ise 406 çocuk bulunmaktadır. Ailelerin sahip oldukları çocuklar ikamet yerlerine göre değerlendirildiğinde; şehirde yaşayan ailelerin ortalama 2,4 çocuğa sahip olduğu, köylerde yaşayan ailelerin ise ortalama 2,68 çocuğa sahip olduğu görülmektedir.

Aileler sahip oldukları çocuk sayıları bakımından değerlendirildiğinde, toplamda 733 aile arasında en az bir çocuğu olan 224 (% 30.5), iki çocuğu olan 211 (% 28.7), üç çocuğu olan 143 (% 19.5), dört çocuğu olan 85 (% 11.5), beş çocuğu olan 34 (% 4.6), altı çocuğu olan 25 (% 3.4), yedi çocuğu olan 5 (% 0.6), sekiz çocuğu olan 5 (% 0.6) ve on bir çocuğu olan 1 (% 0.1) aile tespit edilmiştir. Dokuz ve on çocuğa sahip ailelere ise rastlanılmamıştır.

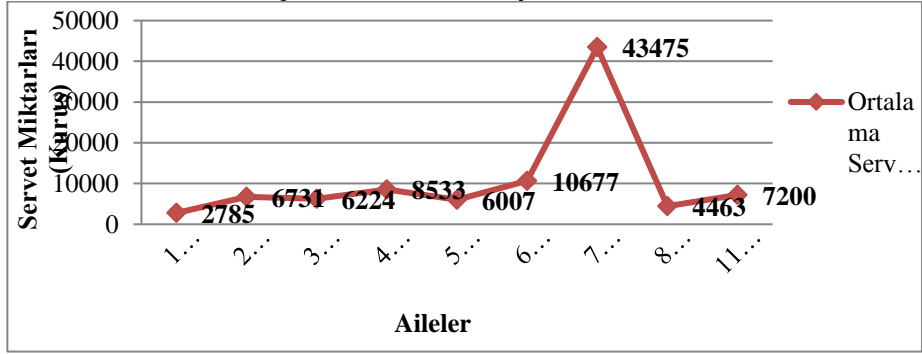
Grafik: 8. Aileler ve Sahip Oldukları Çocuk Sayıları



7 ve daha fazla çocuğa sahip olan ailelerin 13 aileden 11'inin (% 84,6) merkeze bağlı köylerde oturdukları, sadece 2 ailenin (%15,3) merkezde oturdukları anlaşılmaktadır. Bu durum Diyarbakir'de şehir merkezinden köylere gidildikçe çocuk sayısının da arttığını göstermesi bakımından önemlidir. En fazla çocuğa sahip olan ve Diyarbakir'e bağlı Kiki nahiyesi köylerinden olan Yuvacık'ta ikamet eden Derviş ibni Hüseyin'in; Hati binti Halide, Nuriye binti Yunus ve Zülfiye binti Davud olmak üzere 3 eşle evli olduğu ve bu evliliklerinden 6 erkek, 5 kız olmak üzere toplam 11 çocuğa sahip olduğu görülmektedir (D.Ş.S., 280: 112a).

Kayıtlar, ailelerin sahip oldukları çocuk sayılarının servetleri ile ilişkileri bakımından değerlendirildiğinde bir çocuğa sahip ailelerin servet miktarları ortalamasının (10.677 kuruş) altında iken çocuk sayısının artması ile servet miktarlarının kısmen de olsa arttığı görülmektedir. Aynı dönemde Bursa şehrinde ise çocuk sayısı arttıkça servet miktarı azalmaktadır (Kurt, 2013, s. 122).

Grafik: 9. Ailelerin sahip oldukları çocuk sayılarının servetleri ile ilişkileri³



5. Vasi Tayinleri

Vasi, bir şahsı, mali işlerde hukuken temsil etme yetkisine sahip olan kişiye verilen isimdir. İslam hukukuna göre anne veya baba veyahut ebeveynlerinden ikisinin vefatı halinde küçük çocuklara vasi tayin edilmektedir. Vasi tayin edilecek kişinin hür, akıllı, buluğa ermiş ve kişi ile aynı dine mensup olması vasiliğin başlıca şartlarından biridir. Vasilik hakkı ilk önce babaya, ikinci olarak babanın tayin ettiği kişiye (vasi-i muhtar), üçüncü olarak vasi-i muhtarın vasi ettiği kişiye, dördüncü olarak dedeye, beşinci olarak dedenin babasına, altıncı olarak dedenin babasının tayin edeceği kişi ve son olarak da hâkimin tayin edeceği kişiye (vasi-i mansub) verilmektedir (Bardakoglu, 2013, C. 43, s. 66; Cin & Akgündüz, 2011, s. 460-461).

Çeşitli sosyo-ekonomik ve siyasi sebepler dolayısıyla Diyarbekir'de yetim veya öksüz kalmış çocuklara da vasiler tayin edildiği, incelenen tereke kayıtlarında sıklıkla karşılaşılan bir durumdur. İncelenen 990 Müslüman terekesinden 539'una vasi tayin edildiği tespit edilmiştir. Vasiler çoğunlukla anne ve babalarından oluşmakla beraber, ağabey, abla, dede, nine ve amcaların da vasi tayin edildiği görülmektedir. Erkek ve kız çocuklarına bazen iki farklı vasi tayin edilmekteydi. Söz gelimi; Yiğid Ahmed mahallesinde vefat eden Abdulgafur bin Abdullah Ağa'nın Mehmet isimli oğluna amcası Hacı Abdulcebbar Ağa, Muhsine isimli kızına ise ninesi Ayşe hatun vasi olarak tayin edilmiştir (D.Ş.S., 353: 35).

Vasiler, vasilik görevlerini çocuk buluğa erinceye kadar devam ettirmekle mükelleftir. Buluğa erişen kişi mahkemeye başvurarak vasisine bırakılan mirasını alabilmektedir. Harput ahalisinden olup Diyarbekir'de ikamet eden İbrahim bin Demirkol Hacı Mehmed Ağa'nın babasından kendisine intikal eden 31.590 kuruş

³ 7 çocuklu ailelerde ortalama servet miktarının fazla olmasının nedeni Hacı Mustafa Efendizâde Hacı Ömer Efendi'nin sahip olduğu servetin 200.980 kuruş olmasıdır. (Bkz. D.Ş.S., 377: 98).

mirasın, vasisi Tabanzade Hacı Hüseyin Ağa'da olduğunu fakat artık kendisinin buluş çağına erdiğini mahkemeye bildirmesi üzerine, malı vâsisinden alınarak şahitler huzurunda kendisine verilmiştir (D.Ş.S., 352: 68b).

Vasilik görevini yerine getirmeyenlerin yerine başka biri tayin edilmekteydi. Diyarbekir'e bağlı Tez Harab Karyesi'nde vefat eden İbrahim bin Mustafa'nın Ali ve Peri isimlerindeki çocuklarına ilk önce emmileri vasi olmakta fakat görevini yerine getiremeyince azledilip yerine anaları Hatice vasi tayin edilmiştir (D.Ş.S., 377: 126a).

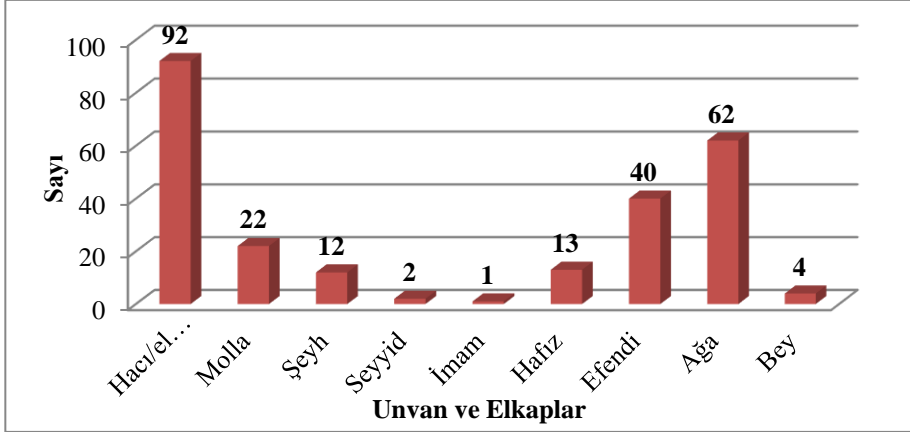
Yine vasilerin görevlerini yerine getirip getirmediğini kontrol etmek için nazırların da tayin edildiği görülmektedir. Diyarbekir'in Arab Şeyh mahallesinde vefat eden gömlekçi Hacı Osman Ağa bin Mehmed'in Abdulkadir ve haml-i mevkuf⁴ oğlu ile Zülfiye ismindeki kızına vasi olarak anneleri, nazır olarak da amcaoğulları Hacı Ömer Ağa tayin edilmiştir (D.Ş.S., 308: 165).

6. Sosyal Statü (Elkaplar ve Unvanlar)

Tereke defterlerine kaydedilen ve sosyal yapı hakkında bilgi sahibi olmamızı sağlayan diğer önemli bir veri de vefat eden kimselerin isimlerinden önce veya sonra kullandıkları lakap ve unvanlardır. Lakap ve unvanlardan yola çıkılarak halkın sosyo-ekonomik ve kültürel yapısı hakkında bilgi sahibi olunmaktadır. Diyarbekir'deki Müslüman ahalinin de birçok lakap ve unvan kullandıkları tespit edilmiştir. Bunların başlıcaları ise Hacı veya el-Hac (% 37), Molla (% 9), Şeyh (% 5), Seyyid (% 1), İmam (% 1), Efendi (% 16), Ağa (% 25) ve Bey (% 2)'dir.

⁴ Daha doğmamış çocuk. İslam mirasına göre hamile olan kadınların çocukları da mirastan pay alabilmekteydiler. Cinsiyeti belli olmadığı için anne karnındaki çocuklar erkek olarak kabul edilmekteydi. Bkz. (Dirik, 2012, s. 221-222).

Grafik: 10. Diyarbekir'de Müslümanlar tarafından kullanılan unvan ve elkaplar⁵



Grafikte de görüldüğü üzere en fazla unvanı İslam'ın beş şartından bir olan hac vazifesini yerine getirenler için kullanılan hacı veya el-hac (Harman, 1996, C. 14, s. 382) almaktadır. Ağa unvanı ise daha çok sosyo-ekonomik açıdan belirli bir seviyenin üstünde malı veya mülkü olan nüfuz sahibi kimseler için kullanılmaktadır (Sümer, 1988, C. 1, s. 452). Efendi unvanı tahsil görmüş, saygıdeğer ve itibarlı kimseler için kullanılmaktaydı (Köprülü, 1994, C. 10, s. 456). Seyyid, Hz. Peygamberin soyundan gelenlere (Küçükaşçı, 2009, C. 37, s. 40), Şeyh, bir kabile veya grubun liderine (Avcı, 2010, C. 39, s. 49), İmam, cemaate namaz kıldırın kişilere (Küçükaşçı, 2000, C. 22, s. 178), hafız, Kur'an-ı Kerimi ezberleyen kişilere (Bozkurt, 1997, C. 15, s. 74), molla, yörede tanınmış veya belirli seviyede dini öğrenim görmüş kimselere (Algar, 2005, C. 30, s. 238) verilen unvan veya elkaplardır.

Diyarbekir'de hacı unvanı alan 92 kişiden 3'ü kadındır. Bunlardan birincisi Hasırlı mahallesinde ikamet eden Hacı Ümmü'llâh Hatun binti Hacı Ömer (D.Ş.S., 377: 52), İkincisi Camiünnebi mahallesinde ikamet eden Hacı Hatun binti Osman (D.Ş.S., 377: 81a) üçüncüsü ise Tabanoğlu mahallesinde ikamet eden el-hac Ümmü Gülsüm hatun binti el-hac Yusuf Ağa ibni Abdullah'tır (D.Ş.S., 281: 78a).

⁵ Unvan ve elkaplar tespit edilirken aynı anda birden fazla elkap veya ünvana sahip olanlar da dikkate alınmıştır. Örneğin, Diyarbekir'in Kavvas-ı Sagır mahallesinde ikamet eden Hacı İbrahim ağa İbni Şeyh Süleyman, hem hacı hem de Ağa kategorisinde değerlendirmeye alınmıştır. Bkz. (D.Ş.S., 280: 159).

SONUÇ

Osmanlı Devleti'nin sahip olduğu aile yapısı üzerine değişik kaynaklardan elde edilen verilerle çeşitli araştırmalar yapılmış ve yayımlanmıştır. Bu çalışmaların üzerinde durdukları temel iki noktadan birisi Osmanlı toplumunda görülen evlilik tipleri (tek eşle evlilik/monogami ve çok eşle evlilik/polijini) diğeri ise ailelerin sahip oldukları çocuk sayılarıdır. Bu bağlamda Osmanlı toplum ve aile yapısının anlaşılmasında temel kaynaklar olarak kullanılan tereke defterleri göz ardı edilemez kaynaklardandır. Çünkü tereke kayıtlarında tereke sahibinin aile veya soy bilgileri, çocuk sayıları, eş sayıları gibi önemli veriler bulunmaktadır.

Tereke kayıtlarında yer alan ve yukarıda ifade edilen verilerle incelenen Diyarbakir ailesinde, Müslüman halkın büyük çoğunluğu (% 80'den fazlası) şehir merkezinde oturmaktadır. Ayrıca yaygın kanının aksine Diyarbakir ailelerinde çok eşli (polijini) evliliklerin çok az görüldüğü de tespit edilmiştir. 687 evli Müslüman erkek terekesi üzerinden yapılan tespitlerde; erkeklerin 593'ü (% 86,3) tek eşle evli, 81'i (% 11,7) 2 eşle, 13'ü ise (% 1,8) 3 eşle evlilik yapmıştır. 3'ten fazla kadınla olan evliliklere ise rastlanılmamıştır.

Ailelerin sahip oldukları çocuk sayıları da araştırmamızın bir diğer önemli noktasını oluşturmaktadır. İncelenen 990 Müslüman terekesinin 733'ü en az bir çocuğa sahip ailelerden meydana gelmektedir. Erkek çocuk sayısının (% 52,6) kız çocuk sayısından (% 47,3) daha fazla olduğu Diyarbakir Müslüman ailesinde aile başına 2,48 çocuk düştüğü tespit edilmiştir. Diyarbakirli Müslüman ailelerde görülen çok eşli evlilikler ve birden çok çocuğa sahip olmanın, ailelerin sahip oldukları servet miktarlarıyla da yakın bir ilişkisi olduğu gözlemlenmiştir. Tek eşle evli olan 593 Müslüman erkeğin ortalama servet miktarı 4.730 kuruş iken bu durum 2 eşle evlilik yapan 81 erkekte 10.203 kuruş, 3 eşle evli olan 13 erkekte ise 13.328 kuruş olarak tespit edilmiştir.

Diyarbakir aile yapısında kişinin vefatından sonra yetim veya öksüz kalan çocuklarına başta anne veya babaları olmak üzere ağabey, abla, dede, nine ve amcaları vasi olarak tayin edilmişlerdir. Böylece çocuklar buluş çağına varıncaya kadar vasilerinin gözetim ve denetimi altında büyürlerdi. Çoğunlukla Hacı unvanı kullanılan Diyarbakir toplumunda Molla, Şeyh, Seyyid, İmam, Efendi, Ağa ve Bey gibi unvan ve elkaplar da kullanılmıştır.

EXTENDED SUMMARY

Probate registers, which are one of the important sources of administrative, social, economic and cultural history researches of the Ottoman Empire, are the documents in which all kinds of goods and belongings transferred to the inheritors in case of their death and recorded in terms of their type, quantity and worth. The probate registers include location, family information, property, debit and credit

and total wealth of deceased peoples. In this study, which is prepared based on the data in the registers during the Tanzimat Period; the location of the Muslim people in Diyarbekir, their monogamy or polygamy status, the number of children and their relationship with the amount of wealth they had, guardianship appointments and the titles which were used by Muslim people were examined.

In Diyarbekir family, which is included in the probate registers and examined with the data mentioned above, the majority of the Muslim population (more than 80%) live in the city center. In addition, contrary to common belief, it has been found that polygamous marriages were rare in Diyarbekir families. According to the determinations made on the probate of 687 married Muslim men, 593 of the males (%86,3) were married to a single wife, 81 of them (%11,7) were married to 2 wives, 13 of them (%1,8) were married to 3 wives. Marriages with more than three women were not found.

The number of children the families had is another important point of our research. 733 of the 990 Muslim probates investigated consist of families with at least one child. It was determined that there were 2,48 children per family in Diyarbekir Muslim family, in which the number of boys (%52,6,) was higher than the number of girls (%47,3). It was observed that, in Diyarbekir Muslim families, polygamy and having more than one child were closely related to the wealth that families had. While the average wealth of 593 Muslim men married to a single spouse was 4,730 kuruş (piastre), it was 10,203 kuruş for 81 men married to two wives and 13,328 kuruş for 13 men married to 3 wives.

In the Diyarbekir family structure, brothers, sisters, grandparents, uncles, especially their parents, were appointed as guardians to their children who were orphans after the death of the persons. Thus, children would grow up under the supervision and observance of their guardians until they reach puberty. In the Diyarbekir society, which mostly used the title of Hacı, titles and nicknames such as Molla, Şeyh, Seyyid, Imam, Efendi, Ağa, Bey had also used.

KAYNAKÇA

Arşiv Belgeleri

Cumhurbaşkanlığı Devlet Arşivleri Genel Müdürlüğü, Osmanlı Arşivi (BOA)

Diyarbakır Şer'iyeye Sicilleri/Tereke Defterleri (DŞS.)

DŞS., Defter No: 353, Tarih: h.1256-1257/m.1840-1841.

DŞS., Defter No: 377, Tarih: h.1260-1261/m.1844-1845.

DŞS., Defter No: 308, Tarih: h.1264-1266/m.1847-1849.

DŞS., Defter No: 280, Tarih: h.1266-1268/m.1849-1851.

DŞS., Defter No: 293, Tarih: h.1279-1280/m.1862-1863.

DŞS., Defter No: 281, Tarih: h.1281-1282/m.1864-1865.

DŞS., Defter No: 296, Tarih: h.1288-1293/m.1871-1876.

DŞS., Defter No: 297, Tarih: h.1282-1284/m.1865-1867.

DŞS., Defter No: 576, Tarih: h.1170-1296/m.1757-1879.

DŞS., Defter No: 352, Tarih: h.1136-1264/m.1724-1848.

DŞS., Defter No: 354, Tarih: h.1275-1277/m.1858-1860.

Araştırma-İnceleme Eserler

Algar, H. (2005). Molla. *İslâm ansiklopedisi* (C. 30, s. 238-239). İstanbul: Türkiye Diyanet Vakfı Yay.

Avcı, C. (2010). Şeyh. *İslâm ansiklopedisi* (C. 39, s. 49). İstanbul: Türkiye Diyanet Vakfı Yay.

Aydın, M. A. (1989). Aile. *İslâm ansiklopedisi* (C. 2, s. 196-200). İstanbul: Türkiye Diyanet Vakfı Yay.

Aydın, M. A. (2007). *Türk Hukuk Tarihi*. İstanbul: Hars Yay.

Bardakoğlu, A. (2013). Vesayet. *İslâm ansiklopedisi* (C. 43, s. 66-70). İstanbul: Türkiye Diyanet Vakfı Yay.

Barkan, Ö. L. (1993). Edirne askerî kassâmına ait tereke defterleri (1545-1659). *Belgeler*, III/(5-6), 1-479.

Bayraktar, D. (2009). *Tanzimat'ın ilk yıllarında Bolu*. Bolu: BAMER Yay.

Bayraktar, H. (2007). *Tanzimat'tan Cumhuriyet'e Urfa sancağı (idarî, sosyal ve ekonomik yapı)*. Elazığ: TC. Fırat Üniversitesi Orta Doğu Araştırmaları Merkezi Yay.

Bozkurt, N. (1997). Hafız. *İslâm ansiklopedisi* (C. 15, s. 74-78). İstanbul: Türkiye Diyanet Vakfı Yay.

Cevger, G. (2016). XVIII. yüzyılda Diyarbakır şehrinde ailenin oluşumu, dağılması ve demografik yapısı. *Tarih ve Gelecek*, II/(1), 82-108.

Cin, H. & Akgündüz, A. (2011). *Türk hukuk tarihi*. İstanbul: Osmanlı Araştırmaları Vakfı Yay.

Demirel, Ö., Gürbüz, A. & Tuş, M. (1992). Osmanlılarda ailenin demografik yapısı. *Sosyo-Kültürel Değişme Sürecinde Türk Ailesi*, (C. 1), 97-161.

Devellioğlu, F. (2012). *Osmanlıca-Türkçe ansiklopedik lügat*. Ankara: Aydın Kitabevi Yay.

Dinç, G. (2005). Şer'iyeye sicillerine göre XIX. yüzyıl ortalarında Antalya'da ailenin sosyo-ekonomik durumu. *Osmanlı Tarihi Araştırma ve Uygulama Merkezi Dergisi*, 17, 103-129.

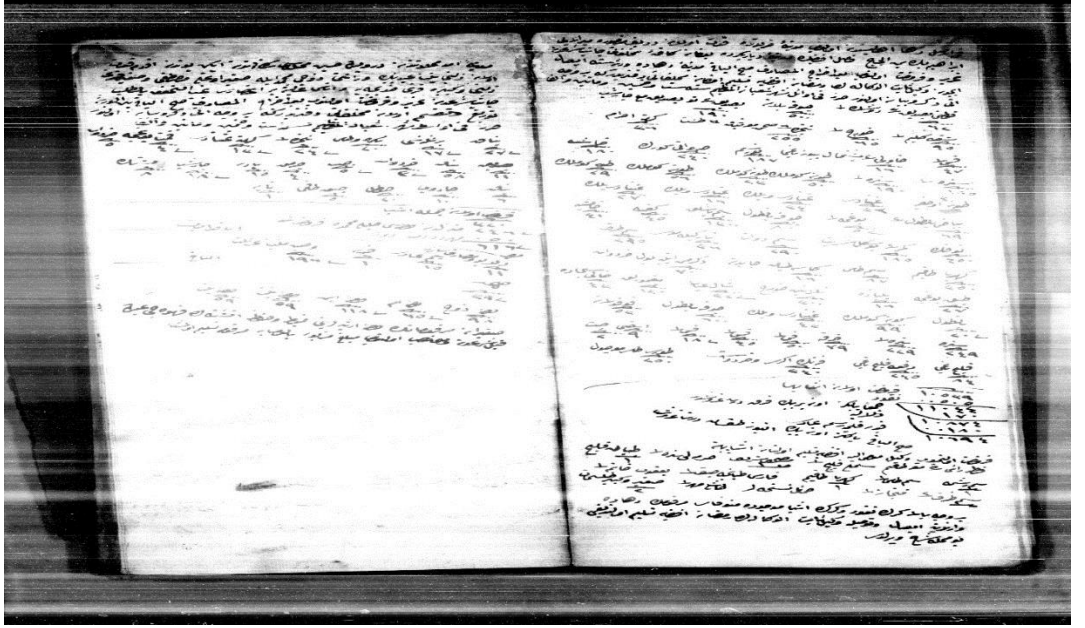
Dirik, M. (2012). İslam Hukuku'nda ceninin mal varlığı hakları. *İslam Hukuku Araştırmaları Dergisi*, 20, 211-235.

Doğan, İ. (1999). Osmanlı ailesinin sosyolojik evreleri: kuruluş, klasik ve yenileşme dönemleri. G. Eren (Ed.), *Osmanlı 6 (Toplum)* (s. 371-396). Ankara: Yeni Türkiye Yay.

- Doğan, İ. (1992). Tanzimat sonrası sosyo-kültürel değişimler ve Türk ailesi. *Sosyo-Kültürel Değişme Sürecinde Türk Ailesi*, (s. 162-176). Ankara: TC. Aile Araştırma Kurumu Yay.
- Faroqhi, S. (2004). Kadın ve aile. H. İnalçık & D. Quataert (Ed.), *Osmanlı İmparatorluğu'nun Ekonomik ve Sosyal Tarihi (1600-1914)*, (C. 2, s. 721-725). İstanbul: Eren Yay.
- Fındıkoğlu, Z. F. (1999). Tanzimatta ictimai hayat. Komisyon (Ed.), *Tanzimat 2*, (s. 648-655). İstanbul: Milli Eğitim Bakanlığı Yay.
- Göyünç, N. (1997). Hane. *İslâm ansiklopedisi* (C. 15, s. 552-553). İstanbul: Türkiye Diyanet Vakfı Yay.
- Harman, Ö. F. (1996). Hac. *İslâm ansiklopedisi* (C. 14, s. 382-386). İstanbul: Türkiye Diyanet Vakfı Yay.
- Hoca Emin Efendizade Ali Haydar Efendi. (1322). *Teshilü'l-feraiz (miras hukuku)*. İstanbul: Şirket-i Mürettibiye Matbaası.
- İnalçık, H. (1993). Osmanlı idare, sosyal ve ekonomik tarihiyle ilgili belgeler: Bursa kadı sicillerinden seçmeler: III. köy sicil ve terekeleri. *Belgeler*, XV/(19), 23-167.
- İnalçık, H. (2009). 15. Asır Türkiye iktisadi ve ictimai tarihi kaynakları. *Osmanlı İmparatorluğu Toplum ve Ekonomi Üzerinde Arşiv Çalışmaları, İncelemeler*, İstanbul: Eren Yay.
- Karaman, H. (2008). *Anahatlarıyla İslâm hukuku*. İstanbul: Ensar Neşriyat.
- Köprülü, O. F. (1994). Efendi. *İslâm ansiklopedisi*, (C. 10, s. 455-456). İstanbul: Türkiye Diyanet Vakfı Yay.
- Kurt, A. (2013). *Bursa sicillerine göre Osmanlı ailesi (1839-1876)*. Ankara: Sentez Yay.
- Küçükbaşçı, M. S. (2000). İmam. *İslâm ansiklopedisi*, (C. 22, s. 178-181). İstanbul: Türkiye Diyanet Vakfı Yay.
- Küçükbaşçı, M. S. (2009). Seyyid. *Diyanet İslâm ansiklopedisi*, (C. 37, s. 40-43). İstanbul: Türkiye Diyanet Vakfı Yay.
- Kütükoğlu, M. (2018). *Osmanlı'nın sosyo-kültürel ve iktisâdî yapısı*. Ankara: Türk Tarih Kurumu Yay.
- Mahmud Esad B. Emin Seydişehrî. (1323). *Ferâidü'l-ferâiz*. Der-Saadet: Selanik Matbaası.
- Mehmed Salahi Bey. (1313). Aile. *Kamus-ı Osmani* (C. 3-4, s. 127). İstanbul: Mahmud Bey Matbaası, 1313.
- Ortaylı, İ. (1991). Osmanlı toplumunda ailenin yeri. *Türk Aile Ansiklopedisi* (C. 1, s. 74-81). Ankara: TC. Başbakanlık Aile Araştırma Kurumu Yay.
- Özdeğer, H. (1988). *1463-1640 yılları Bursa şehri tereke defterleri*. İstanbul: Türk İktisat ve İctimaiyat Tarihi Araştırmaları Merkezi Yay.
- Öztürk, S. (1995). *Askeri kassama ait onyedinci asır İstanbul tereke defterleri*. İstanbul: OSAV Yay.
- Pakalın, M. Z. (1983). *Osmanlı tarih deyimleri ve terimleri sözlüğü* (C. 3). İstanbul: Milli Eğitim Bakanlığı Yay.
- Saydam, A. (2015). *Osmanlı medeniyeti tarihi*. İstanbul: Kitabevi Yay.
- Sümer, F. (1988). Ağa. *İslâm ansiklopedisi* (C. 1, s. 451-452). İstanbul: Türkiye Diyanet Vakfı Yay.
- Şeyhzade Ahmed Ziya (1327). *Emaliy'ül-feraiz*, Konya: Meşruk Ara'n Matbaası.
- Uğurcan, S. (1992). Tanzimat devrinde kadının statüsü. H. D. Yıldız (Ed.), *150. Yılında Tanzimat*, (s. 497-510). Ankara: Türk Tarih Kurumu Yay.

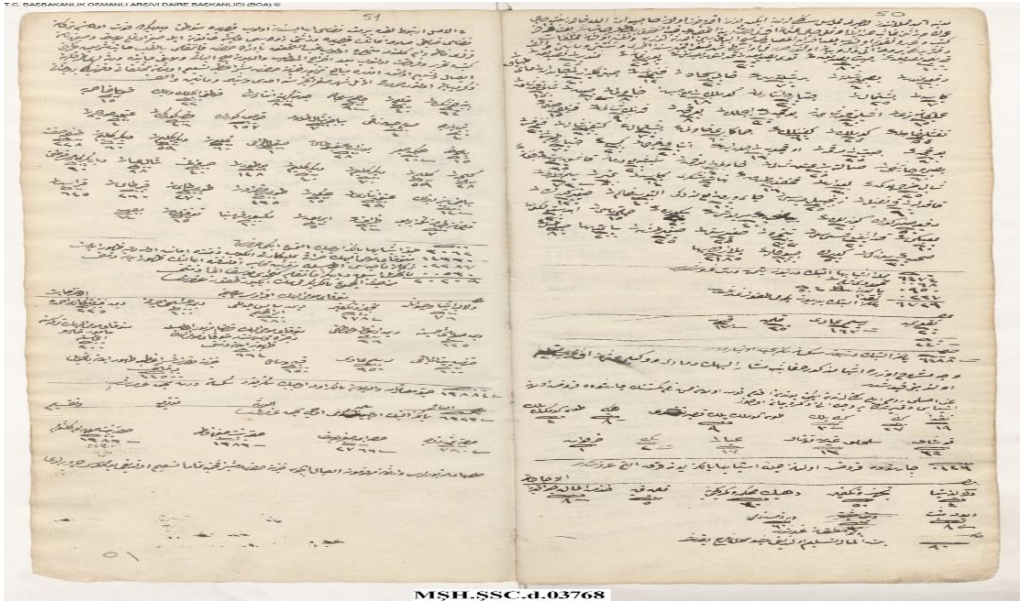
Yılmazçelik, İ. (1995). *XIX. yüzyılın ilk yarısında Diyarbekir (1790-1840)*. Ankara: Türk Tarih Kurumu Yay.

EKLER:



Ek 1: 353 Numaralı Diyarbekir Şerhiye Sicilinden (h.1256-1257/m.1840-41)

Tereke Örnekleri



MSH.SSC.d.03768

Ek 2: 377 Numaralı Diyarbekir Şeriyye Sicilinden (h.1260-1261/m.1844-45)

Tereke Örnekler