



NWSA-Education Sciences  
ISSN: 1306-3111/1308-7274  
NWSA ID: 2015.10.2.1C0636

Status : Original Study  
Received: January 2015  
Accepted: April 2015

**E-Journal of New World Sciences Academy**

**Şebnem Yıldırım Orhan**

Gazi Üniversitesi, s.y.orhan@hotmail.com, Ankara-Turkey

**Sinem Arıcı**

Gazi Üniversitesi, sinem.arici@hotmail.com, Ankara-Turkey

<http://dx.doi.org/10.12739/NWSA.2015.10.2.1C0636>

## VIYOLONSEL EĞİTİMİNE YÖNELİK ÖRNEK BİR ETÜT ANALİZİ

### ÖZET

Bu çalışma, Türkiye’de eğitim fakülteleri müzik öğretmenliği anabilim dallarında verilen viyolonsel derslerinde yaygın olarak kullanılan (Güler, 2006) Sebastian Lee, Op.31 metodundan 1 numaralı etüdün teknik ve biçimsel olarak incelendiği betimsel bir çalışmadır. Araştırmada nitel araştırma yöntemlerinden içerik analizi modeli kullanılmıştır. Yapılan bu çalışma ile bu alanda çalışan bireylere analitik bakış açısı kazandırmak ve akılcı bir yaklaşımla çalışma süresini daha verimli hale getirmek amaçlanmıştır. Araştırmada etüdün teknik özellikleri, armonik yapısı ve teknik gelişim açısından çalışmaya katkılarını incelenmiştir. 60 ölçüden oluşan etüdün ana motifinin. “Şekil 8” olduğu farklı tonlarda tekrar eden bu motifin etüdün %40’ını oluşturduğu sağ elde legato çalışması ve sol elde arpej çalma ve parmak tutma açısından etkili bir teknik gelişim sağladığı sonuçlarına ulaşılmıştır.

**Anahtar Kelimeler:** Etüt, Etüt Analizi, Sebastian Lee Op.31, Viyolonsel, Viyolonsel Eğitimi

## ANALYSIS OF AN EXAMPLE ETUDE FOR CELLO EDUCATION

### ABSTRACT

This research is an figurative study analyzing technically and stylistically the number 1 etude of the Sebastian Lee's method which is widely used for cello lessons in the department of music faculties in Turkey (Güler, 2006). The content analysis model, one of the qualitative research methods, is used in the study. The purpose of the study is to give analytic point of view and to make more efficient the practice time with a rational approach for the individuals who study in this field. Technical characteristics, harmonic structure and contributions to the musician in terms of technical development were researched in this study. The study concluded that the main motif (Figure 8) of the etude composed of 60 bars, the repeated motif in different tones consists the 40% of the etude, it provides efficient technical improvement for legato study in right hand and arpeggio in left hand and holding finger.

**Keywords:** Etude, Etude Analysis, Sebastian Lee Op.31, Cello, Cello Education<sup>1</sup>



## 1. GİRİŞ (INTRODUCTION)

Ülkemizde mesleki çalgı eğitimi veren kurumlar; Konservatuvarlar, Müzik Eğitimi Anabilim Dalları, Güzel Sanatlar Fakülteleri, Silahlı Kuvvetler Bando Okulları Komutanlığıdır. Bu kurumlarda yaylı çalgı, vurmali çalgı, nefesli çalgı, telli çalgı, tuşlu çalgı dersleri verilmektedir. Öğretim kadrosunun elverdiği ölçüde verilen bu eğitim sonucunda ülkemizin müzisyen, müzik öğretmeni, müzik bilimcisi, müzik teknoloğu, orkestra üyesi, orkestra şefi, besteci ihtiyacı karşılanmaktadır. Eğitim Fakülteleri Güzel Sanatlar Eğitimi Bölümü Müzik Eğitimi Anabilim Dalları müzik öğretmeni yetiştiren kurumlardır. Bu kurumlarda müzik öğretmeni adayları genel kültür, müzik bilgisi ve öğretmenlik bilgisi gibi üç alan kapsamında yetiştirilirler. Çalgı eğitimi müzik eğitiminin boyutlarından biridir. Zaman zaman öğretim programında yapılan değişikliklerle ismi değişse de bireysel çalgı dersleri içerik olarak müzik öğretmenin çalgı çalma becerisini geliştirip müzisyenlik ihtiyacını karşılaması maksadıyla 4 sene 8 dönem olarak alanında uzman kişilerce verilmektedir.

Müzik Öğretmenliği Anabilim Dalları yetenek sınavını kazanan öğrencilerin eğilimi, fiziksel özellikleri ve bulunduğu bölümün yeterlilikleri doğrultusunda çalgı seçimi yapılır. Mesleki çalgı eğitiminin bir kolu olan viyolonsel eğitimi bu kurumların bir kısmında ve ya tamamında verilmektedir. Birebir yapılan ya da yapılması beklenen bu dersin programı standart müzik öğretmenliği öğrencisine uygun olarak hazırlanır. Ancak, algı yetenek ve ilgi gibi değişkenlerden kaynaklı bireysel farklılıklar dersin içeriğine ve işlenişine yön verir. Bu durum çalgı eğitiminin en kıymetli materyali olan etütlerin program içindeki rolünü değiştirmez.

Etütler; bir ya da birkaç tekniğine yönelik yazılmış küçük çapta eserler olabildiği gibi; geniş, derin müzikal ifade biçimi olarak da karsımıza çıkmaktadır. Etütler, içerdikleri hedeflerle müziksel eserlerin teknik ve müzikal olarak doğru ve güzel seslendirilmesini/yorumlanmasını amaçlar. Bu yönüyle çalgı eğitiminde çok önemli bir yere ve işleve sahiptirler (Delikara, 2013).

"Etüt, içerdiği bir ya da birden çok teknik hedefle, öğrencinin/icracının repertuarına aldığı eserlerde karşılaşılabileceği pek çok güçlüğü giderilmesinde önemli rol oynar. Şu halde, her etüdün, "kapsadığı konu ya da teknik güçlükler" ve "söz konusu güçlüklerin giderilme yöntemleri" temelinde, gerek analitik ve gerekse yaratıcı bir yaklaşımla irdelenmesinde büyük yarar olacağı açıktır (Cüceloğlu, 2007:228)." Çalgı eğitiminde etütler çalgı tekniğinin gelişimini sağlamak amacı ile yazılırlar. Etütler, ağırlıklı olarak işledikleri konulara göre sağ el ya da sol el etüdü olarak adlandırılabilir. Etüt çalışılırken çözümlenmeli, cümleler saptanıp, armonik ve melodik analizleri yapılmalıdır. Bu yolla öğrenme daha çabuk ve daha kalıcı olur. Öğrenciye kazandırılacak bu bakış açısı, müziğe bütün olarak bakma becerilerini geliştirecektir. Bu yolla öğrenciler armoni, müziksel işitme ve yazma, müzik biçimleri gibi derslerde öğrendiği bilgileri viyolonsel dersine aktarabilirler. Çalmaktan öteye gidip analitik düşünme becerisi de kazanır.

Özellikle müzik teorisi derslerinin çalgı çalma için birer araç ders olarak işlevi olduğunu unutmamak gerekir. Öğretmen çalışacak etüdün hedeflerini öğrencisi ile saptar ve öğrenciyi bu konuda bilgilendirirse, öğrencinin sadece çalma işine konsantre olmasını engellemiş olur. Neyi neden yaptığını bilen öğrenci için çalışmak yük olmaktan çıkar. Akılla-düşünerek çalışma, öğrenciye hem hız kazandırır hem de öğrencinin çoklu düşünmesi sağlanarak müziğe dolayısıyla etüde farklı bakış açısı kazandırır. Sholes, 1992; Sadie, 1995 e göre, Etüt, "icracının çalgısı üzerindeki teknik gelişiminin sağlanması amacıyla



yaratılan özel bir kompozisyon (Güler, Berki, Çilden, 2006) olarak tanımlanabileceği gibi "yaylı ve tuşeli çalgılarda, seçilen tekniği mükemmelleştirmek ve bu tekniğe işlerlik kazandırmak amacıyla oluşturulmuş bir parçadır" (Ferguson ve Hamilton, 2005; akt. Akın, 2006:299) şeklinde de tanımlanabilmektedir. Etütlerin çalışılması ve tekrarlanması öğrencinin müziksel gelişiminin vazgeçilmez bir parçasıdır. Bir çalışma programının tamamlayıcısı olan etütler, kısa bir müzik formu içerisinde bir veya daha fazla teknik konuyu içerirler (Tunca, 2004:1).

"Pamir'e göre etüt çalışmalarında dikkat edilmesi gereken noktalar şunlardır:

- Etütler, çalışılırken temponun ve artikülasyonun eşitliğine, seçilen nüansların dozajlarına özen gösterilmeli ve bunların etüdün karakterine uygunluğu iyi belirlenmelidir.
- Etüdü oluşturan figürler kesin olarak açıklığa kavuşturulmadan ve gerçek temposu içerisinde kusursuz çalınmadan yeni bir etüde geçilmemelidir. Çalışma sırasında etütler küçük bölümlere ayrıştırılmalı ve bu bölümler daha sonra birleştirilmelidir.
- Etüt seçiminde dikkatli davranılmalı ve hep aynı tür etütler seçilerek zaman kaybedilmemelidir. Bölüm bölüm, çok yavaş ve iki elin ayrı ayrı çalıştırılmasını gerektiren etütlerde her seferinde ayrı bir çalışma yöntemi ödev olarak istenmelidir.
- Etüdün hızı, her şeyin kontrol altında tutulabildiği bilinçli bir hız olmalıdır.
- Etüt ve çalışma egzersizlerine ayrılan süre, toplam çalışma süresinin üçte birinden fazla olmamalıdır.
- Etüdün çalışılması aşamasında bütün sorunlara ayrı ayrı yaklaşılmalı ve zaman kaybını önlemek için aynı etüt ile birçok sorunun çözülmesi amaçlanmalıdır.
- Öğrencinin, etüt içerisinde oluşturulan türlü değişikliklerden zevk alarak ve sıkılmadan çalışması sağlanmalıdır." (Pamir, 130; akt. Tufan, 2004:67-68).

Eğitim Fakültesi Müzik Öğretmenliği Bölümlerinde uygulamalı olarak verilen viyolonsel dersinin sınavı, performansa dayalı olarak uzman kişilerin oluşturduğu bir komisyon ile yapılır. Bu sınavlarda öğrencinin piyano eşlikli bir ya da birkaç eser ile en az bir etüt çalması beklenir. Bu bakımdan etütler için teknik gelişime katkı sağlayan müzik eserleri denildiği gibi teknik düzeyin belirlenmesinde yardımcı müzik eserleri de denilebilir. Etütler yazılma amacı itibarıyla farklılık göstermektedir. Eğitim ve teknik gelişim amacıyla yazılmış olan etütlerin incelenmesi, çalgı eğitiminin bir parçasıdır. Analiz yolu ile daha iyi tanınan etütlerin algılanışı ve benimsenmesi de kolaylaşır. Özellikle eğitim amaçlı etütlerin incelenmesi, analiz edilmesi ve bu gözden geçirme süreçlerinden faydalı çıkarımlarda bulunulması, şüphesiz sürece olumlu katkılar sağlayacaktır.

## **2. ÇALIŞMANIN ÖNEMİ (RESEARCH SIGNIFICANCE)**

Bu çalışma, çalgı eğitiminin vazgeçilmez unsuru olan "etüt" ün önemine dikkat çekmek, bu alanda çalışanlara analitik bakış açısı kazandırması, çalgı eğitimi veren ve alan bireylere yol göstermesi bakımından önemlidir.

## **3. YÖNTEM (METHOD)**

Çalışma betimsel bir araştırmadır ve durum tespiti yapılmıştır. Araştırmadaki veriler doküman incelemesi (doküman analizi yöntemi) yoluyla elde edilmiş teknik ve biçimsel inceleme yoluyla da etüt analiz edilmiştir.



### **3.1. Evren ve Örneklem (Population and Sampling)**

Araştırmanın evrenini Eğitim fakülteleri güzel sanatlar eğitimi bölümü müzik eğitimi anabilim dallarında viyolonsel öğretiminde kullanılan etütler oluşturmaktadır. Güler, Berki, Çilden'in 2006 yılında yaptığı "Ülkemiz Müzik Eğitimi Anabilim Dallarında Kullanılan Viyolonsel Etüdüleri Üzerine Bir İnceleme", adlı çalışmasında, Müzik öğretmenliği ABD'da "en çok tercih edilen iki albüm"ün Dotzauer'in "113 Violoncello Etüden" ve Lee'nin "Melodische und Progressive Etüden für Violoncello, Opus 31" olduğunu tespit etmişlerdir. Ülkemizde Eğitim Fakültelerinde yaygın olarak kullanılan S.Lee Op.31 etütlerinin 1.si olan Do majör etüt araştırmanın örneklemini oluşturmaktadır.

#### **3.1.2. Problem Cümlesi ve Alt Problemler (Problem Statement and Sub Problems)**

Bu düşünceyle araştırmanın problem cümlesi olarak Viyolonsel öğretiminde kullanılan S.Lee Op.31 1 numaralı metodun 1 numaralı etüdünün teknik ve biçimsel analizi nasıldır? Olarak oluşturulmuştur.

Alt Problemler:

- S.Lee Op.31 1 numaralı etüdün ölçü bazında incelenmesi nasıldır?
- S.Lee Op.31 1 numaralı etüdün motif bazında incelenmesi nasıldır?
- S.Lee Op.31 1 numaralı etütte yer alan figür ve motiflerin öğrenilmesi sonucu öğrencinin viyolonsel eğitiminde sağ ve sol el gelişimi açısından kazanımları nelerdir?
- S.Lee Op.31 1 numaralı etüdün figür ve motif bazında incelenmesi sonucu elde edilen verilere yönelik çalışma önerileri nelerdir?

#### **3.2. Verilerin Toplanması ve Analizi (Data Collection and Data Analysis)**

Veriler belge tarama tekniği kullanılarak doküman analizi ile oluşturulmuştur. Güler'in 2006 yılında yaptığı çalışmanın sonucunda elde edilen veriye göre S.Lee Op.31 nolu etüt albumünde yer alan etütler içerisinde kitabın ilk etüdü do majör etüt figür ve motif bazında analiz edilmiş, viyolonsel eğitimine katkıları ortaya konmuştur. Tamamı 60 ölçüden oluşan etüdün içinde yer alan figür ve motifler yüzdeye çevrilerek matematiksel ifadeyle ortaya konmuştur. Anlaşılması kolaylaştıracağı düşünülen bu yolla karşımıza çıkan figürün ve motifin, etüdün yüzde kaçında yer aldığını ifade etmek etüdü algılamada kolaylık sağlayacağı düşünülmüştür.

#### 4. BULGULAR (FINDINGS)

Aşağıda Sebastian Lee op.31 No:1 Do Majör etüt incelenmiştir.

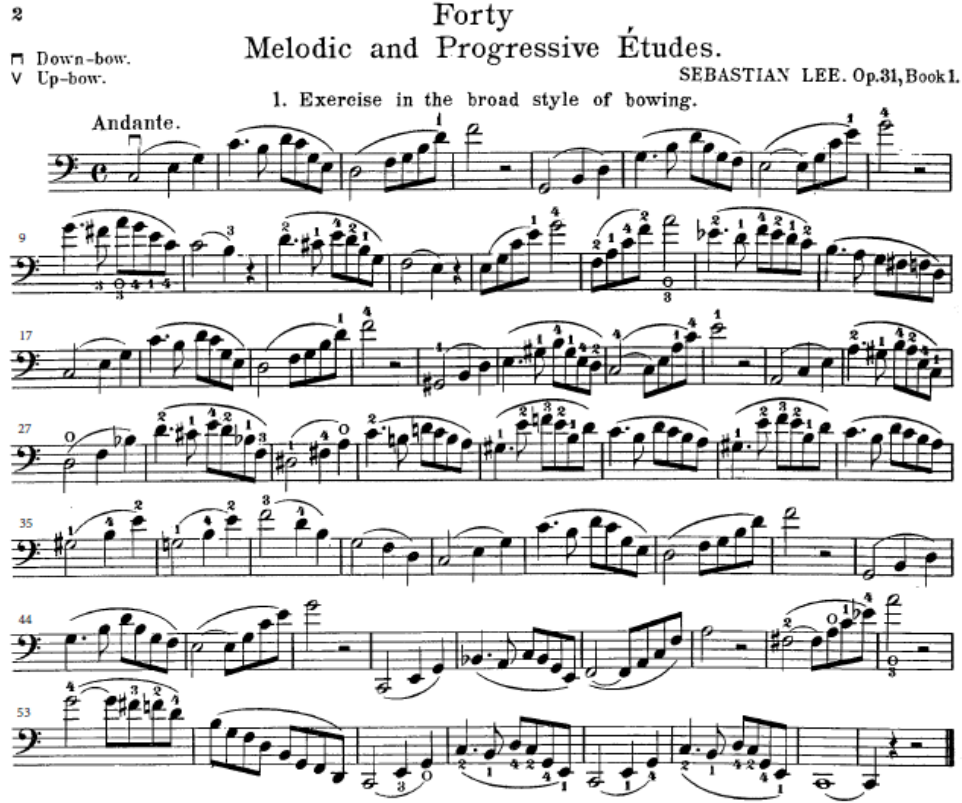
2

Forty  
Melodic and Progressive Études.

SEBASTIAN LEE. Op.31, Book 1.

1. Exercise in the broad style of bowing.

Andante.

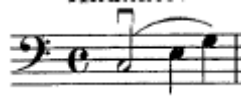


Şekil 1. Sebastian Lee Op.31, 1.kitap, 1 numaralı etüt  
(Figure 1. Sebastian Lee 40 etüt op.31, book 1, etude 1)

#### 4.1. Birinci Alt Probleme İlişkin Bulgular (Related to the First Sub-Problem Results)

##### 4.1.1. Etüdün Ölçü Bazında İncelenmesi (Examination of Some Measure of the Etude)

S.Lee Op.31 nolu metodun 1 numaralı etüdü (Şekil 2, 3, 4, 5 ve 6) ölçü bazında incelenecektir.



Şekil 2. (Figure 2.)

- **Teknik Özellikleri:** Etütte bu ölçüdeki figürden 16 adet bulunmaktadır. Etütte bu motifle yazılan ölçülerin numaraları; 1, 5, 17, 21, 25, 27, 29, 35, 36, 37, 38, 39, 43, 47, 55 ve 57'dir. Etüdün %26'sını oluşturan bu figür arpej ile karşımıza çıkar. Etüdün genelinde her ölçü tek bağıdadır. Etütte bu grup Do M, Sol M, -5, La M, Si bemol M, Rediyez-5, Mi M, Mi m, Sol M7 temel ve çevrim akorları olarak gelir.
- **Çalışma Önerileri:** Etüdün genelinde her ölçü tek bağda olduğu için her ölçünün eşit yay hızıyla koparılmadan çalınması önerilir. Bu gibi pasajların arpej çalma kurallarına uyarak (parmak tutma gibi) çalışılması önerilebilir. Bu çalışma ile öğrenci çelloda bu tonlarda arpej çalma becerisini

geliştirdiği gibi armonik düşünme becerisine de katkıda bulunacağı düşünülmektedir. Bu yolla öğrencinin daha önce çalıştığı arpejler hatırlandığı gibi çalışmadıklarına da çalışma olanağı doğar. Öğretmenin öğrencisinden arpejler arasında armonik ilgi kurması istenebilir. 3/4lük çalışmalar yaptırılabilir.



Şekil 3. (Figure 3.)

- **Teknik Özellikleri:** Etüdün en çok yüzdeye (%32) sahip figürüdür. Bu figürden toplam 20 adet bulunmaktadır. Etüdün bu figür ile yazılan ölçüleri numaralarıyla; 2, 6, 9, 11, 15, 16, 18, 22, 26, 28, 30, 31, 32, 33, 34, 40, 44, 48, 56 ve 58'dir. Etüdün %32'sini oluşturan bu figür tümüyle 5.derecelerden önce kullanılmıştır. Figürden önce arpej kullanılmıştır. Bu grubun ilk notasının bir önceki ölçüyle bağlantılı olduğu, arpejin temel sesinin diğer ölçünün ilk sesine bağlanarak katlanmış olduğu söylenebilir.
- **Çalışma Önerileri:** Öğretmenin öğrencisine bu grubu önceki ölçüsüyle çalıştırması, arpej çalışmasına katkıda bulunması açısından önemlidir. Bu çalışmalar yaptırılırken parmak tutmaya özen gösterilmesi önerilir. Ritm, daha iyi anlaşılması açısından "Örnek 1." de gösterildiği gibi noktalı notayı sekizliklerine ayırarak tek yayda durdurarak sekiz bağlı şekilde öğrenciye çalıştırılabilir.



Örnek 1. (Sample 1.)



Şekil 4. (Figure 4.)

- **Teknik Özellikleri:** Etüt içerisinde bu figürden 3 ölçü bulunmaktadır. Etütte bu figür ile yazılan ölçüler numaralarıyla; 3, 9 ve 41'dir. Etüdün %4'ünü bu figür oluşturmaktadır. Etüdün tamamında bu figür tek bağda yazılmıştır.
- **Çalışma Önerileri:** Etüdün tamamında bu figür tek bağda yazılmış olduğundan eşit hızda yay kullanılması önerilebilir. Tek yayda her bir notada yayı durdurarak ritmin daha iyi anlaşılması sağlanabilir. Ayrıca bu çalışma ile öğrenci notaların yayın neresine denk geldiğini görsel olarak izleyeceğinden yayın hızını ve zamanını ayarlaması kolaylaşabilir. Sol el için parmak tutma önemsenerek çalışılması faydalı olabilir.



Şekil 5. (Figure 5.)

- **Teknik Özellikleri:** Etüt içerisinde bu figürden toplam 6 ölçü bulunmaktadır. Etütte bu motifle yazılan ölçüler numaralarıyla; 7, 23, 45, 49, 51 ve 53'dür. Etüdün %10'nunu bu kalıp oluşturur. Etüdün tamamında tek bağda yazılmıştır. Bu grup etüdün tamamında

arpej olarak yazılmıştır. Bu grubun ardından gelen ölçüde 2'lik nota yer almaktadır.

- **Çalışma Önerileri:** Tek bağda yazıldığı için eşit hızda yay kullanmak yararlı olabilir. Bu açıdan bu grubun hem parmak tutarak hem de eşit hızda yay kullanılarak çalınması faydalı olabilir. Öğrenci ilk iki notanın bağını ayırıp tek yayda durdurarak çalışabilir.
- Bu sayede ritm daha yalın hale geleceğinden kavramak kolaylaşabilir. Bu grup etüdün tamamında arpej olarak yazıldığı için arpej çalışması için ayrıca ele alınabilir. Bu grubun ardından gelen ölçüde 2'lik nota yer aldığı için iki ölçünün beraber ele alınması armonik ve melodik yapıyı anlayabilmeyi kolaylaştırabilir.



Şekil 6. (Figure 6.)

- **Teknik Özellikleri:** Etüt içinde bu figürden 2 ölçü bulunmaktadır. Etütte bu figürle yazılan ölçüler numaralarıyla; 10,12,'dir. Etüdün %3'ünü bu ritm kalıbı oluşturur.
- **Çalışma Önerileri:** Bu ölçü bağlı olduğundan yay hızının eşit kullanımı, notaların koparılmadan çalınması faydalı olabilir. Ayrıca ritmin anlaşılabilir olması için "Örnek 2." de yazıldığı gibi 2'lik nota 4'lüklerine ayrılıp bütün yayda bağlı şekilde durdurarak çalışılabilir.



Örnek 2. (Sample 2.)

Armonik olarak geciktiren sesin kuvvetli, geciken sesin hafif olması ifade açısından doğru olacaktır. Bu da toplam 3 vuruşta çalınacak figürde, 2'lik değerdeki notaya çok yay ayırıp dörtlük notaya az yay ayrılması ile mümkün olabilir. Böylece geciken sese decresendo ile gidilir.



Şekil 7. (Figure 7.)

- **Teknik Özellikler:** Bu ölçüden 8 adet bulunmaktadır. Etütte bu figürle yazılmış ölçüler numaralarıyla; 4, 8, 20, 24, 42, 46, 50 ve 52' dir. Etüdün %25'ini oluşturmaktadır. 2'lik nota ve 2'lik sustan oluşmuştur. Bu ölçüden önce genellikle "Örnek 3." ün geldiği görülmektedir. Etütte yer alan cümlelerin son ölçüsüdür.



Örnek 3. (Sample 3.)

- **Çalışma Önerileri:** Bu ölçüyü bir önce gelen ölçüyle yani "Örnek 3." ile birlikte çalışmak faydalı olabilir. Bir önceki ölçüdeki



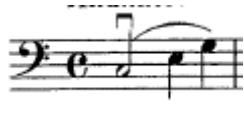


şekilde çalışmak faydalı olabilir. Bu çalışma yayı eşit bölme katkı sağlayacaktır. Nota üzerinde yay hızıyla ilgili herhangi bir işaret bulunmuyorsa (crescendo-decrescendo gibi) yay eşit hızda bölünmelidir. Bağlı notadan sonra gelen 2'lik notanın da aynı yay hızıyla çalınması önerilir. 3. ve 4. ölçüler için de eşit yay kullanımı önerilir.



Şekil 11. (Figure 11.)

- **Teknik Özellikler:** Bu grup etüdün gelişme bölümü olarak adlandırılabilir. Etüdün bu grubunda çoğunlukla (2 ölçü hariç) ölçülerin bağlı olduğu görülüyor. Bu motif grubu aşağıda görüldüğü gibi 3 farklı ölçü yapısıyla yazılmıştır.



Şekil 11a.  
(Figure 11a.)



Şekil 11b.  
(Figure 11b.)



Şekil 11c.  
(Figure 11c.)

Bu grup I. Pozisyon, I-II. Pozisyon, I - III. Pozisyon geçişi, yarımıncı pozisyon-I.pozisyon geçişi, III. pozisyon kapalı konum-I.pozisyon kapalı konum geçişi, I-IV. konum geçişi, aynı pozisyonda kalarak açık - kapalı konum, bağ içinde pozisyon geçişi içermektedir. 33-34. ölçüler 31-32. ölçülerin aynısıdır. Aynı ritm kalıbı farklı tonlarda yazılmıştır. Etüdün ana motifi bu grubun ilk 4 ölçüsünde tekrarlanmıştır. Ardından gelen 4 ölçüde aynı motif 1 kere farklı tonda tekrarlanmıştır. Ardından gelen 25. -31. ölçüler içinde ana motifin varyasyonları farklı tonlarla yazılmıştır.31-35. ölçülerde aynı motif 2 kez yazılmıştır. 35-39 arasındaki ölçüler aynı figürde ve farklı tonlarla ana motife bağlayıcı nitelikte ve armonik olarak yeden ses özelliğinde oluşmuştur.

- **Çalışma Önerileri:** Her ölçünün bir bağda yazılmış olması nedeniyle burada da yay hızının eşit ayarlanması, eşit bölünmesi önerilir. Her ölçü için bağ içinde durdurarak çalışmak önerilir. Bu grubun genelinde pozisyon geçişi aynı bağ içinde geldiğinden yayın idareli kullanımı oldukça önemlidir. Açık ve kapalı konumda III. Pozisyon çalışması öğrencinin konumu algılaması bakımından faydalı olacaktır. III. Pozisyondan I. Pozisyona geçiş sırasında yayın baskısı azaltılmamalı ve idareli kullanılmalıdır. Ayrıca bu pasajın armonik olarak ele alınıp irdelenmesi, çözümlenmesi ve aynı tonlarda arpej çalışmaları yapılması önerilir. Yarımıncı pozisyon, I-III, I-II, I-IV, açık-kapalı pozisyon çalışmaları için pozisyon geçişleri içeren Louis R. Feuilliard Daily Exercises metodundan çalışmalar önerilir.



Şekil 12. (Figure 12.)

- **Teknik Özellikler:** bu motifin ilk 4 ölçüsü ana motifin benzeri bir yapıdadır. Motifteki 6 ölçünün 4ü tek bağda yazılmıştır. Motifin 5. ölçüsünde I.-II. Pozisyon geçişi 6.ölçüsünde de II.-V. pozisyonadaki flogelete geçişi vardır.
- **Çalışma Önerileri:** bu motif ana motifin benzeri yapıda yazıldığı için ana motif için yazılmış bütün öneriler bu motife de aynen uygulanabilir. Fakat armonik olarak düşünülmesi ve özellikle bu tonda 4 bağı arpej çalışması faydalı olabilir.



Şekil 13. (Figure 13.)

- **Teknik Özellikler:** Motifin ilk ölçüsü kromatik seslerden oluşur. I-VI poz geçişi vardır. Etüdün 2 ölçüsü ana ton olan Do Majörün V. Derecesi olan Sol Majör 7 tonunda yazılmıştır.
- **Çalışma Önerileri:** Bu 2 ölçü tek bağda yazıldığından sağ ile ilgili söylenen eşit hızda yay kullanımı önerilir. Ayrıca sol el için kromatik dizi çalışmaları yapılabilir. Aynı tonlarda arpej çalışmaları yapılabilir. Bunlara ek olarak IV-I pozisyon geçişi çalışılabilir.



Şekil 14. (Figure 14.)

- **Teknik Özellikler:** Her ölçü tek bağda yazılmıştır. I-II pozisyonlar boş tellerle ilişkilendirilmiştir. Kapalı pozisyon kullanılmıştır. Aynı ritm kalıbı ve aynı ton 2 kere tekrar edilmiş, bitiş geciktirilmiş, tekrarlanarak daha güçlü bir final olması amaçlanmıştır. 55- 60 arası ölçü grubu Dominant yedili akoru ile ana tona varış grubu olarak adlandırılabilir. Etüdün son motif grubudur.
- **Çalışma Önerileri:** Her ölçü tek bağda yazıldığı için legato çalışmaları yapılması önerilir. Son 6 ölçü boş tel ile ilişkilendirildiği için boş tel ardından aynı sesi kapalı çalma çalışmaları önerilir.

#### 4.3. Üçüncü Alt Probleme İlişkin Bulgular (Related to the Third Sub Problem Results)

Bu bölümde figür ve motiflerin öğrenilmesi sonucu öğrencide gelişmesi beklenen kazanımlar yer almaktadır.



- Etüdün sağ el (yay) açısından kazandırdıkları:
  - o Legato (bağlı) çalabilme becerisine katkıda bulunur,
  - o Eşit hızda yay kullanımını öğrenir ve alışkanlık haline getirir,
  - o Yayın her yerinde (dipte-uçta-ortada) aynı kalitede ses üretir,
  - o Tel değiştirmelerin kullanıldığı ölçüler için koparılmadan sürekli arşe kullanımını sağlar,
  - o Arpej çalma becerisi kazanır,
- Etüdün sol el açısından kazandırdıkları:
  - o Parmak tutma becerisi gelişir ve sol elde parmak tutma alışkanlığı kazanır,
  - o I-V arası bütün pozisyon geçişlerini öğrenir .
  - o (Yarımcı pozisyon, 1-2, 1-3, 1-4, 3-1, 4-1,2-5 gibi), boş tellerle ilişkilendirir, açık- kapalı pozisyonu bütün konumlarda çalar,
  - o La telindeki flageole la sesini öğrenir,
  - o Kromatik dizi çalmayı öğrenir.

#### **4.4. Dördüncü Alt Probleme İlişkin Bulgular (Related to the Fourth Sub Problem Results)**

Bu bölümde S.Lee Op.31 1 nolu Do majör etüdün figür ve motif bazında incelenmesi sonucu elde edilen verilere yönelik çalışma önerileri ortaya konulmuştur.

- Legato çalışması için sağ kolun duraksamadan eşit hızda hareket etmesi gerekmektedir. Bunu sağlamak için çalışma öncesinde boş tel yay çalışmaları yapılabilir. Ardından legato (bağlı) gamlar çalışılabilir. (4 bağlı, 8 bağlı gibi...)
- Pozisyon değişimlerindeki legato için ayrıca 2 ayrı pozisyondan 2 nota ele alınıp sadece bu 2 nota arası parmak kaydırarak geçiş çalışması yapılabilir.
- Eşit hızda yay kullanımı için yayı doğru bölümlene çalışmaları yapılabilir. Bir bağda yazılmış bütün notalar yine tek bağda fakat her notada yayı durdurarak (bağlı staccato) (Örnek.2) çalışılabilir.
- Tel değiştirmelerde ise yayın koparılmaması için dirsek yüksekliğinin doğru ayarlanması gerektiğinden ayna karşısında 2 tel arası boş tel geçişi çalışılabilir.
- Sol el için parmak tutma egzersizleri yapılabilir. Özellikle bir telden diğer tele geçerken çalınan pasajlarda bir notanın süresinden diğer notaya geçişe kadar parmak tutulmalıdır. Bunun için de ayna karşısında çalışmalar önerilebilir.
- Açık-kapalı pozisyonlar için kapalı pozisyonları kapsayan gam çalışmaları ve açık pozisyonları içeren gam çalışmaları önerilebilir. Yine ayna karşısında sağ eli kullanmadan sol eldeki he açık hem kapalı pozisyon için doğru tutuş gözlenebilir.
- Flageole sesinin çıkarılması ilk seferde her öğrenci için mümkün olmayabilir. Bunun için deneme yanılma yöntemiyle sadece flageole sesinin yeri parmak ezberiyle öğrenilmeye çalışılabilir.

#### **5. SONUÇ (CONCLUSION)**

Analiz edilen S.lee op.31 no:1 Do Majör Etüdün,

- Sağ elde legato çalışması açısından, sol el de arpej çalma, parmak tutma açısından etkili bir teknik gelişim sağlayacak bir etüt olduğu,



- 60 ölçüden oluşan etüdün ana motifinin "Şekil 8." olduğu,
- Farklı tonlarda tekrar eden bu motifin, etüdün %40'ını oluşturduğu sonuçlarına ulaşılmıştır.
- Etütte kullanılan pozisyon geçişleri;
  - o 1-4 ve 4-1 geçişi altı,
  - o 1-3 ve 3-1 geçişi dokuz,
  - o 4-5 geçişi iki,
  - o 5-1 geçişi bir,
  - o 2-1 ve 1-2 geçişi iki,
  - o 1 ve açık poz. geçişi bir,
  - o ve yarım pozisyon geçişi bir,
  - o 2 ve 5.pozisyon geçişi bir defa kullanılmıştır.

#### 6. ÖNERİLER (COMMENDATIONS)

- Hangi düzeyde olursa olsun etütlerin, çalınmaya başlamadan önce ilk olarak üzerinde düşünülmesi,
- Küçük parçalara (figür ve motiflere) ayrılarak anlaşılmasının kolaylaştırılması,
- Etüdün müzikal ve teknik hedeflerinin belirlenmesi,
- Etütlerin farklı tempolarda çalışılması; Örneğin, Metronom değeri dörtlüğe 100 istenen bir etüdü 70, 90 ve 110 metronomlarda çalışıp son olarak bestecinin önerdiği 100 metronomla çalmanın gerekliliğini, aksi halde etüdün istenen amaca ulaşmayacağını belirtmesi,
- Viyolonsel eğitiminde kullanılan etütlerin ve eserlerin uzman kişilerce detaylı analiz edilmesi önerilmektedir.

#### KAYNAKLAR (REFERENCES)

- Akın, Ö., (2006). Fiorillo Op. 3/31 Numaralı Etüdünün Analizi. GÜ, Gazi Eğitim Fakültesi Dergisi, Cilt:26, Sayı:2, ss:297-310.
- Cüceloğlu, B., (2007). Flüt eğitimine yönelik bir "Etüd Analiz Modeli", GÜ, Gazi Eğitim Fakültesi Dergisi, Cilt:27, Sayı:1, ss:227-235.
- Delikara, A., (2013). Keman Eğitimine Yönelik Bir "Etüd Analiz Modeli", Cilt:1, Sayı:2.
- Başak, G., Türev, B. ve Şinasi, Ç., (2006). Ülkemiz Müzik Eğitimi Anabilim Dallarında Kullanılan Viyolonsel Etüdüleri Üzerine Bir İnceleme, Ulusal Müzik Eğitimi Sempozyumu Bildirisi, 26-28 Nisan 2006, Pamukkale Üniv. Eğt. Fak., Denizli
- Kurtulmuş, K., (2009). Czerny Op. 299 30 Numaralı Etüde Yönelik Teknik ve Biçimsel Analiz, Mehmet Akif Ersoy Üniversitesi Sosyal Bilimler Enstitüsü Dergisi, Yıl:1 Sayı:1, Güz, ss:28-38.
- Öztürk, Ö., (2008). Keman ve Viyola Eğitiminde Kullanılan Mazas "Special Etudes Op.36" Metodu'nun Sağ ve Sol El Teknikleri Yönünden İncelenmesi, GÜ, Gazi Eğitim Fakültesi Dergisi, Cilt:28, Sayı:3, ss:57-74.
- Tunca, O., (2004). Popularity Contest: Most Commonly Used Etude Books in American Colleges and Universities [Elektronik Sürüm], American String Teacher, 54(3).