



ISSN:1306-3111

e-Journal of New World Sciences Academy
2011, Volume: 6, Number: 4, Article Number: 1A0206

ENGINEERING SCIENCES

Received: May 2011

Accepted: October 2011

Series : 1A

ISSN : 1308-7231

© 2010 www.newwsa.com

Olçay Türkan Yurdugüzel

Bozok University

Olçay.turkan@bozok.edu.tr

Yozgat-Turkey

STRATONIKEIA (ESKİHİSAR KÖYÜ) YERLEŞİMİNDE TARİHSEL GELİŞİM VE SOSYAL DEĞİŞİMİN KENTSEL DOKUYA ETKİLERİNİN İRDELENMESİ

ÖZET

Muğla'nın Yatağan ilçesine bağlı kırsal bir yerleşim olan Eskişehir Köyü, yerleşimin ilk kenti olan antik Stratonikeia ile iç içe yerleşim sergilemektedir. Yaşadığı olumsuz değişimler sonucunda terk edilerek harabe kent görünümüne bürünmüştür. Bu çalışmanın amacı; Eskişehir Köyü'nün (Stratonikeia) kuruluş tarihinden günümüze kadar geçirmiş olduğu fiziksel ve sosyal değişim ve gelişimlerini irdelemektir. Göç, deprem, maden yataklarının varlığı gibi yerleşim alanının fiziksel yapısının değişmesine neden olabilecek olayların kentsel dokuya etkilerini ve 2008 yılında gerçekleştirilen restorasyon uygulamalarının Eskişehir köyüne sağladığı kazanımları sorgulamaktır.

Anahtar Kelimeler: Stratonikeia, Eskişehir, Sosyal Yapı, Kentsel Doku, Restorasyon

EXAMINING THE EFFECTS OF HISTORICAL AND SOCIAL CHANGE IN URBAN TISSUE OF STRATONIKEIA (ESKİHİSAR VILLAGE)

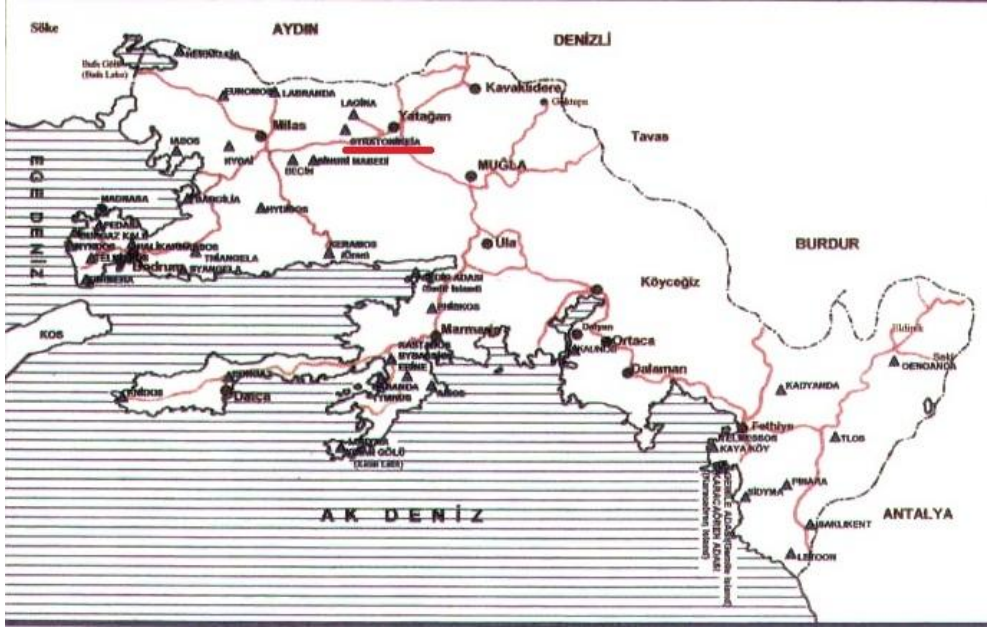
ABSTRACT

Eskişehir Köyü Which is rural settlement of Muğla yatağan, points out intertwined settlement with the first ancient city Stratonikeia. As a result of negative changes, the abandoned settlement seems ruined city. The aim of this study; to examine the physical and social change and development of Eskişehir Village (Stratonikeia) up to now. The effects of migration, earthquake and mineral deposits that can cause changing in physical structure of the settlement to urban tissue and to query the benefits of restoration applications to Eskişehir Village in 2008.

Keywords: Stratonikeia, Eskişehir, Social Structure, Urban Tissue, Restoration

1. GİRİŞ (INTRODUCTION)

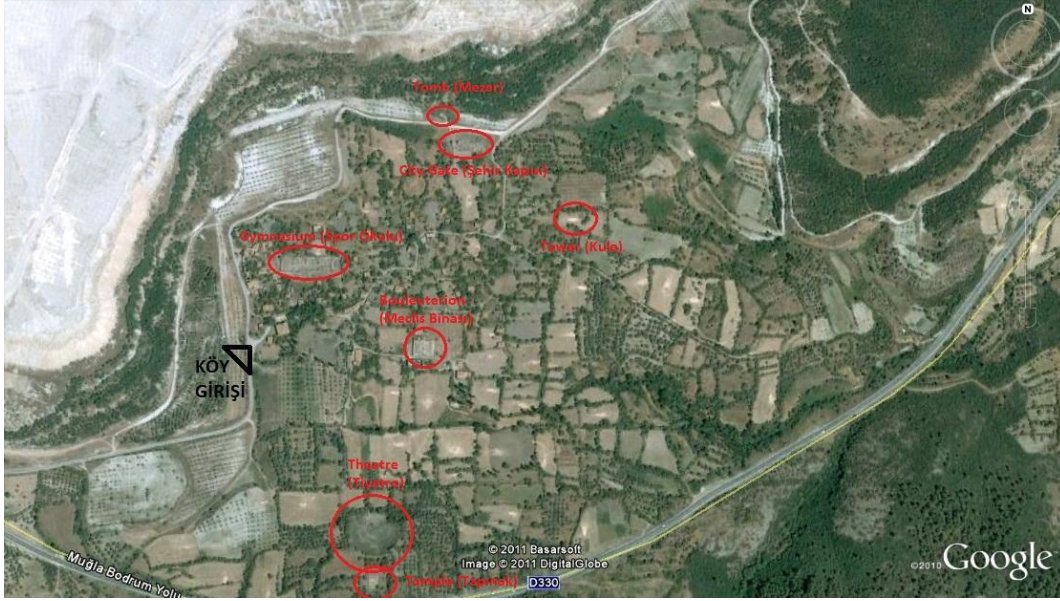
Eskihisar Köyü, antik dönemdeki adıyla Stratonikeia [1], Güneybatı Anadolu'da Lykia ile Lydia (antik adı ile Karia) arasındaki bölgede yer almaktadır. Köy, Muğla il sınırları içerisinde, Yatağan ilçesine bağlı bir yerleşimdir. Yatağan-Milas karayolunun 8. kilometresinde bulunmakta olan köy, karayolundan 1 km içerdedir (Şekil 1). Çalışma alanı olarak seçilen bölge, Kuzeydoğu'da Yatağan ilçesi, Batıda Yeni Eskihisar Köyü ve Milas, Kuzeyde Lagina antik yerleşimi ve Güneyde Yatağan-Milas karayolu ile sınırlanmış bulunmaktadır. 19. yy sonu ile 20.yy başında biçimlenen köy ile antik Stratonikeia kenti, iç içe bir yerleşim sergilemektedir (Şekil 2). Topografik olarak üç tarafı tepelerle çevrili olan Eskihisar Köyü, bir vadi içerisine oturmaktadır.



Şekil 1. Eskihisar Köyü'nün yeri [2]
(Figure 1. Location of Eskihisar Village [2])

Konumu itibariyle büyük öneme sahip olan Stratonikeia, M.Ö. 3. yy' da kurulmuş [3], Roma, Menteşeoğlu Beyliği ve Osmanlı İmparatorluğu dönemlerinde de varlığını sürdürmüştür [4, 5 ve 6]. Antik kentin tarihsel gelişiminin son aşaması olan Eskihisar Köyü'nün kuruluş tarihi tam olarak bilinmemekte ancak köyün mevcut dokusu, konutların yapım sistemi ve malzeme kullanımı incelendiğinde yapıların, 19.yy sonu 20.yy başında şekillendiği sonucuna ulaşılmaktadır. M.Ö. 3.yy dan 20. yy ortalarına kadar sürekli gelişim gösteren köy bu tarihten sonra yerleşim, terk edilerek ve parçalanarak gerileme sürecine girmiştir.

Yaşadığı olumsuz değişimlerin ardından terk edilme sürecine giren köy mevcut durumda, dört aile tarafından sürekli kullanılan dört konut ve bunun yanında 2008 yılındaki restorasyon çalışmalarından sonra kullanılmaya başlanan, antik kent ziyaretçilerine de hizmet veren kahvehanelerin kullanım yoğunluğu kadar yaşayan bir köy statüsündedir.



Şekil 2. Eskihişar Köyü ve Antik Stratonikeia Kenti
(Figure 2. Eskihişar Village and the Ancient City of Stratonikeia)

2. ÇALIŞMANIN ÖNEMİ (RESEARCH SIGNIFICANCE)

Eskihişar Köyü ilk kurulduğu zamandan 20.yy ın ortalarına kadar geçen sürede, hâkimiyetine girdiği her yönetimin önemli merkezi olma özelliğini sürekli korumuştur. Farklı kültür ve uygarlıkların şekillendirdiği yerleşim, sürekli göç alan bölge olmuştur. Yerleşimin bu özelliği 20.yy ın ortalarında tamamen değişmiş, tarihi boyunca alışık olmadığı, terk edilmiş köy kimliğine bürünmüştür.

Eskihişar Köyü'nün sahip olduğu kültürel mirası korumak ve gelecek kuşaklara aktarılmasını sağlamak bu çalışmanın öncelikli amacını oluşturmaktadır. Buna bağlı olarak bu çalışmada, ilk kurulan antik Stratonikeia kentinden başlayarak yaşanan mübadele ve depremler ile köyün çok yakınında kurulan kömür ocağı işletmesi gibi köyün sosyal dokusunu etkileyen faktörlerin kentsel dokuda oluşturduğu değişiklikleri belirlemektir. Köyde 2008 yılında uygulanan restorasyon çalışmalarının köye sağladığı kazanımları ortaya koymayı amaçlamaktadır.

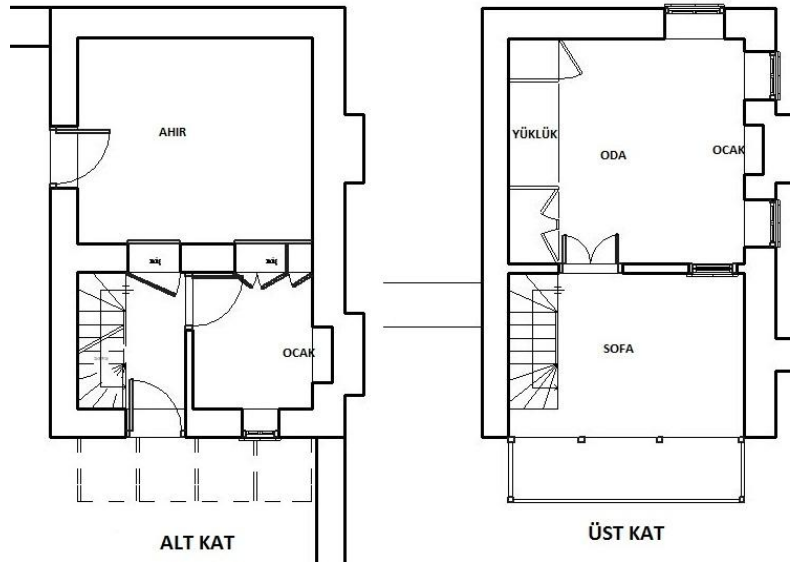
Bu özel yerleşim için önerilecek fonksiyon ve restorasyon çözümleri, bu nitelikteki farklı yerleşimler için de esin kaynağı olması amaçlanmaktadır. Önerilen fonksiyon çözümünde halen devam eden antik Stratonikeia kazı çalışmaları da göz önünde bulundurulurken, antik kent ve geleneksel doku bütünlüğünün korunması öncelikli olarak değerlendirilmelidir.

3. ESKİHİŞAR KÖYÜ'NÜN KENTSEL GELİŞİM VE DEĞİŞİMLERİ (VILLAGE ESKİHİŞAR URBAN DEVELOPMENT AND CHANGES)

Antik dönemde Karia'nın cazibe merkezi olma özelliği taşıyan Stratonikeia, 20.yy'da bu özelliğine Eskihişar Köyü ile devam etmekte ve çevre yerleşimlerden sürekli göç almaktadır [7]. Köy 20.yy'da yaşadığı bazı faktörler sonucunda, mimari dokuda farklılaşmalar, fiziksel sınırlarında değişimler ve hatta farklı konumlara yerleşim gibi değişimler geçirmiştir. Bu faktörler; 1923 mübadelesi, 1941 ve 1956 depremleri ve köyün çok yakınında kurulan Kömür Ocağı İşletmesi olarak sıralanabilir.

Köyün genel dokusuna baktığımızda, 19.yy özelliklerini sergileyen geleneksel mimari ve anıtsal yapılar karşımıza çıkmaktadır. Yerleşim mevcut mimari dokusu ve iç içe konumlandığı Antik Stratonikeia kenti ile oldukça zengin kültürel mirası bünyesinde

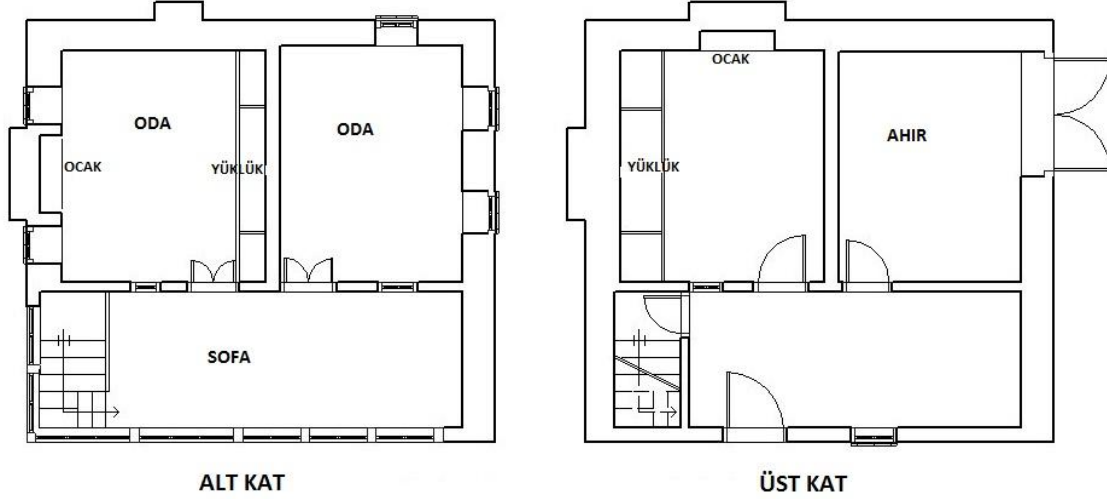
barındırmaktadır. Köy'ün girişinde konumlanmış olan meydana şekillendiren anıtsal yapılar ve sivil mimarlık örnekleri, bölgenin özgün yerleşimi olma özelliğine katkı sağlamaktadır. Yörenin yaygın malzemesi olan taş yığma ve ahşap karkas sistemin birlikte kullanıldığı genellikle iki katlı olan konutlar, sofasız, açık ve kapalı sofalıdır (Şekil 3, 4, 5 ve 6). Tek katlı olan konutlar genellikle ikişer odalı, nadiren mutfak çözümleri bahçe içerisinde konumlanmaktadır. Yapının mutfak bölümünü bahçe duvarında konumlanan ocak ve sundurma bir örtüyle kapalı mekândan oluşmaktadır. Konut yapılarının su ihtiyacı her yapının bahçesinde bulunan kuyulardan sağlanmaktadır. Yapı, arsa içinde, bahçe duvarına bitişik ya da serbest konumlanan yapılarda bahçe kullanımı, bölgenin özelliğine uygun olarak tarla amaçlı kullanılmaktadır.



Şekil 3. Açık sofalı plan tipi
(Figure 3. The outdoor sofa plan type)



Şekil 4. Açık sofalı konut ön cephesi
(Figure 4. The front facade of the house with open sofa)



Şekil 5. Kapalı sofalı plan tipi
(Figure 5. Closed sofa plan type)

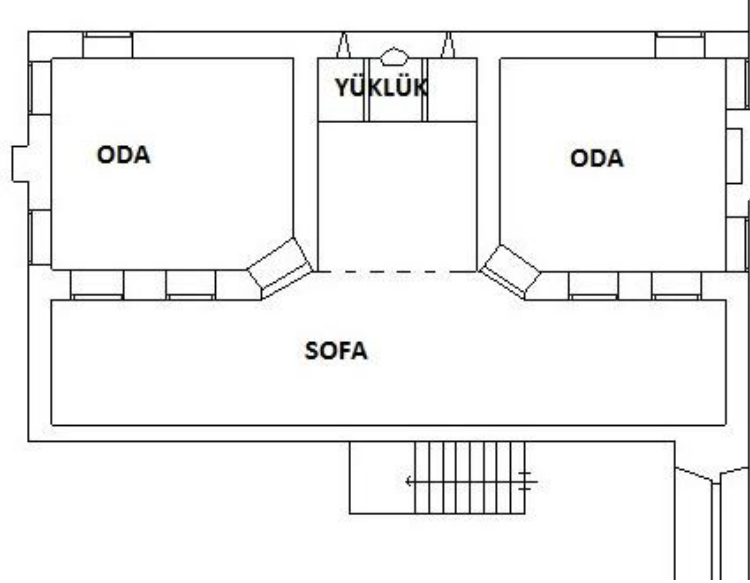


Şekil 6. Kapalı sofalı konut ön cephesi
(Figure 6. The front facade of the house with closed sofa)

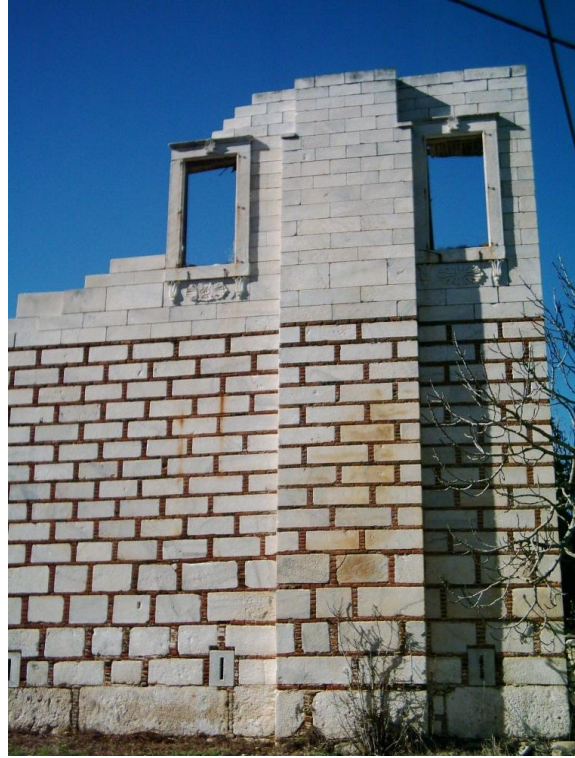
Bölgenin 20.yy'da en görkemli yerleşimi olan Eskihisar Köyü, 350-400 haneli ve aktif sosyal hayatı olan bir yerleşim olarak adından bahsettirmektedir. Aynı dönemde köy, günümüzde bağlı bulunduğu Yatağan ve çevre ilçe ve köylerden göç alan ayrıca ticari faaliyetlerin de gelişmiş olduğu bir yerleşimdir. Göç sirkülasyonunun yoğun olduğu köy için fiziksel sınırların ve sosyal hayatın gelişmesi kaçınılmaz olmaktadır.

1923 yılında yaşanan mübadeleye [8,9 ve 10] kadar aynı üslubun devamı niteliğindeki yapı stokunun bulunduğu köyde, bu tarihten sonra köye gelen mübadele göçmenlerinin etkisiyle, fiziksel sınırlarda genişlemesi ve mimari dokuda farklılaşmalar oluşmaya başlamıştır. Köyün ileri gelenlerine yönelik Rum ustalar tarafından uygulanan "Ağa Evleri" nde mekân kurgusu ve cephe düzeni açısından farklı bir dil karşımıza çıkmaktadır (Şekil 7). Köydeki mevcut konutlar gibi iki

katlı olan Ağa Evleri'nin oda ve sofa boyutlarının daha büyük ve kat yüksekliklerinin daha fazla olduğu görülmektedir. Bu yapılarda kullanılan malzeme ve cephe süslemeleri de farklı üslubun etkilerini ortaya koymaktadır (Şekil 8).



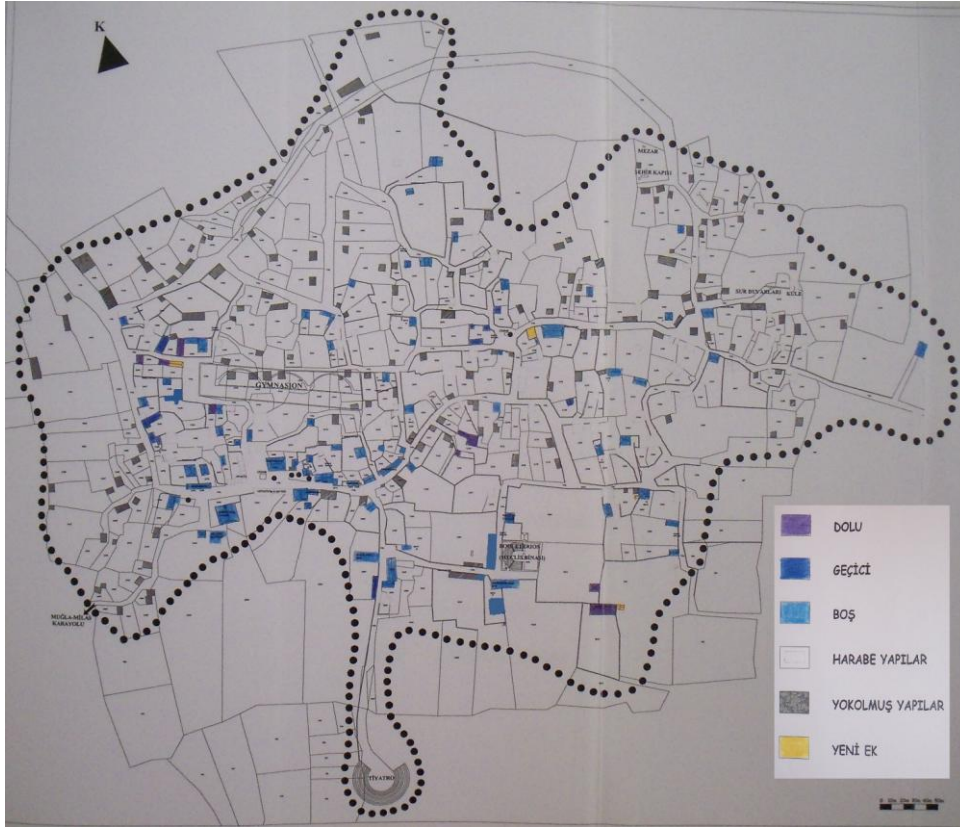
Şekil 7. Halil Ağa evi planı
(Figure 7. The plan of Halil Ağa House)



Şekil 8. Halil Ağa Evi cephesi
(Figure 8. The facade of Halil Ağa house)

20.yy'ın ikinci yarısına kadar gelişme olarak kaydedilen faaliyetlerin yaşandığı köyde bu tarihten sonra gerileme sürecinin başladığı söylenebilir. 1941 ve 1956 yıllarında yaşanan depremler bu sürecin başlamasına neden olmuş ve özellikle 1956 depremi köyün kaderini değiştirmiştir. 1941 yılındaki ilk deprem oldukça hafif

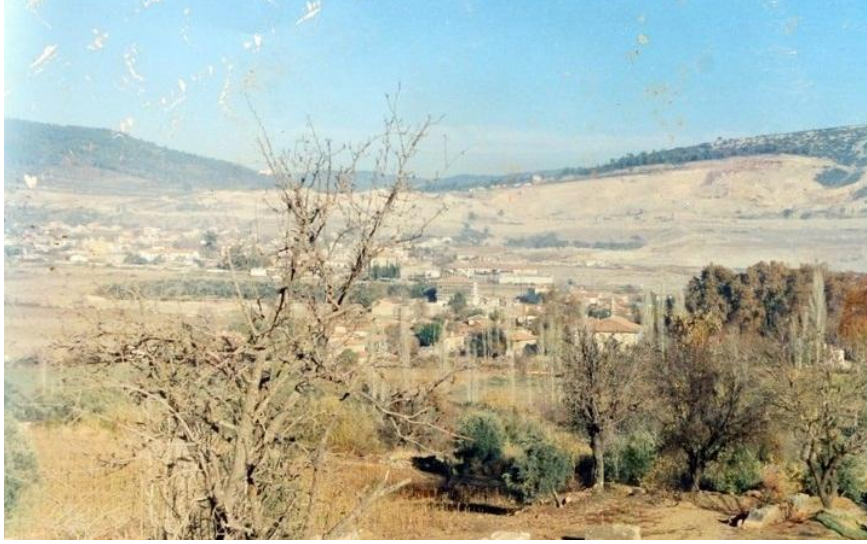
şiddette atlatılmış, can kaybı yaşanmamış ve yapılarda ufak hasarlarla atlatılmıştır. Toprak damlı olan konut yapılarının deprem sonrasında kırma ya da beşik çatı olarak tekrar düzenlenmesi gerekmiştir. 1956 yılındaki asıl depremle yapı stokunun tamamına yakını strüktürel olarak ciddi hasarlara yol açmış ve yapıların kullanılamaz hale gelmesine neden olmuştur. Bunun beraberinde sosyal hayatta büyük çöküntüye uğramıştır. Yaklaşık 400 hanenin bulunduğu köyde mevcut durumda 100 kadar sivil mimarlık örneği bulunmaktadır. Yerleşimin mevcut dokusunun önemli bölümünü depremden sonra yıkılan konut yapılarının boş arsaları ya da aldığı hasarlar sonucu harabe durumundaki yapılar oluşturmaktadır (Şekil 9). Köy meydanında bulunan arasta yapıları, Şaban Ağa Camii, hamam ve pek çok sivil mimarlık örneği yapılar harabe haline dönmüştür. Böylelikle kırsal yerleşimlerin odak noktası olan meydan da işlevini yitirmiştir.



Şekil 9. Alanın dolu-boş analizi [11]
(Figure 9. Intensity of usage analysis [11])

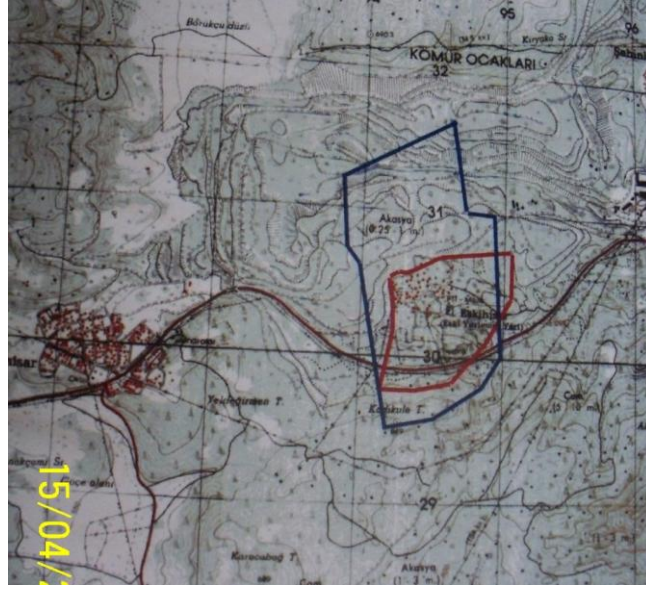
Dönemin hükümeti halkın mağduriyetini gidermek amacıyla halka iki alternatif sunmuştur. Bunlardan ilki hasar gören yapıların tekrar kullanılabilir hale getirilerek halkın alıştıkları ortamdaki çıkmamaları olurken ikinci alternatif yeni bir köy inşa etme fikri olmuştur. Halk, bu tercihlerden yeni köy kurulması önerisini tercih etmiş ve köyün yaklaşık 2 km. kuzeybatısına yeni bir Eskihsar Köyü (halkın Ortaköy olarak adlandırdığı yerleşim) inşa edilmiştir (Şekil 10). Eski köy'ün mevcut sistemine bağlı kalarak şekillendirilen Ortaköy'e, halkın bir kısmının yerleşmesi ile halk ikiye bölünmüştür. Buna bağlı olarak bazı işlevlerin Ortaköy'e taşınması gerekmiş ya da eski köyde kullanıcı sayısının azalmasından dolayı ortadan kalmıştır. Evi çok hasar görmeyen ve mevcut bahçesini kullanmaya devam etmek isteyen kullanıcılar, eski yerleşimdeki evlerini gününbirlik ya da depo olarak kullanmaya başlamıştır. Ortaköy'de ilkokul inşa edilmesiyle eski

yerleşimdeki ilkokul binası ortaokul olarak kullanılmaya başlanmıştır. Eski Eskihisar Köyü için 8.4.1977 tarih ve 279 sayılı kararla bölgeye elektrik verilmesinin, deprem bölgesi olması ve mevcut meskenlerin de kaldırılması düşünüldüğü için, uygun olmadığına karar verilmesiyle köyün terk edilmesini zorunlu hale gelmiş olmaktadır.

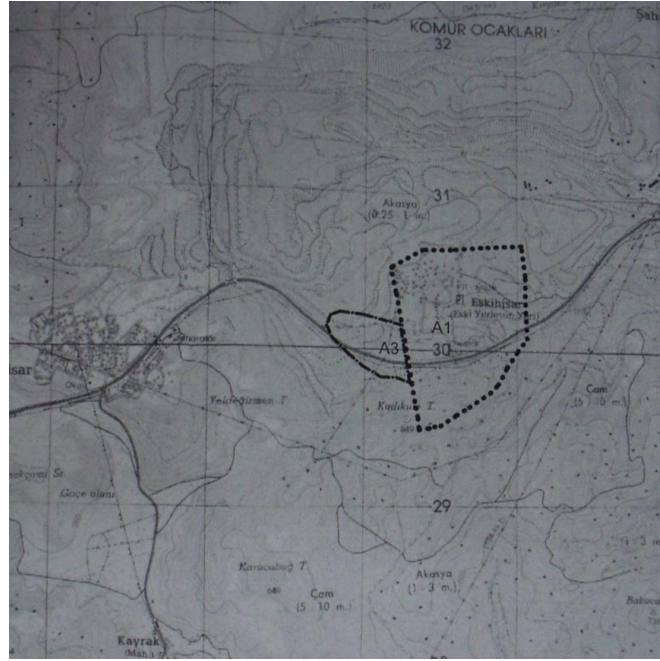


Şekil 10. Eski Eskihisar Köyü ve Ortahisar [12]
(Figure 10. Old Eskihisar Village and Ortahisar [12])

1984 yılına kadar deprem konutlarının kullanımına devam edilen Ortaköy'de, bu tarihten sonra linyit madeni bulunmuştur. Madenin değerlendirilmesi amacıyla, dönemin hükümeti, yeni köyün çok yakınına kömür ocağı işletmesi kurdurmuş ve halkın bu konutlardan çıkması istenmiştir. Anıtlar kurulu tarafından Antik Stratonikeia Kenti'ni korumak amacıyla 1.Derece Arkeolojik Sit Alanı olarak ve 1982 yılındaki karar ile sınırların geniş tutulduğuna ve daraltılması gerektiğine (Şekil 11), 2010 yılında alınan karar ile de 3.Derece Arkeolojik Sit Alanı ilan edilmiş (Şekil 12). Eski Eskihisar Köyü'nün 1. Derece Sit sınırları içinde kalmasından dolayı halkın eski konutlarını onararak tekrar kullanmaya başlama olanakları kalmamıştır. Bunun üzerine Ortaköy yerleşimi tamamen ortadan kalkarken Eskihisar Köyü'nün belli bir bölümü ikinci kez 2 km. batısına taşınmıştır (Şekil 13). Köyün geri kalan halkı, kendi imkânlarıyla, Yatağan, İzmir ve Aydın'a taşınmıştır. Bazı aileler devletin önerdiği, Gökçeda'da 30-40 dönüm zeytinliği olan evlere yerleşirken Gökçeda'ya gitme şansı olmayanlar Yeni Eskihisar Köyü'nde devlet tarafından kendilerine taksitle verilen arsaların üzerine, kendi imkânlarıyla konutlarını yapmışlar ve böylelikle Ortaköy olarak adlandırılan yerleşim tamamen ortadan kalkmıştır. Yaşanan elektrik sıkıntısına ilave olarak kömür ocağı İşletmesi'nin kurulması aşamasında zarar gören su şebekesi, her konutun bahçesinde bulunan kuyunun kullanılamaz hale gelmesine neden olmuş ve eski köyde yapılar kullanılmamaktan dolayı giderek artan bozulma sürecine girmiştir.



Şekil 11. Eski ve yeni 1. derece arkeolojik sit sınırları [2]
(Figure 11. Old and new 1. degree archaeological site boundaries [2])



Şekil 12. 1. ve 3. derece arkeolojik sit sınırları [2]
(Figure 12. 1. and 3. degree archaeological site boundaries [2])



Şekil 13. Eski Eskihisar, yeni Eskihisar ve Ortahisar Köyleri
(Figure 13. Old Eskihisar, new Eskihisar and Ortahisar Villages)

Eski Eskihisar Köyü 2008 yılına kadar terk edilmişliği ile gündeme gelen köy için bu tarihte bazı yapılar için restorasyon uygulamaları önerilmiş ve kurul onayının ardından hayata geçirilmiştir. Köy meydanında bulunan Şaban Ağa Camii, üç adet kahvehane ve köy odasının (muhtarlık) restorasyonlarının tamamlanması ile eskisine oranla daha çok ziyaret edilen ve kısa süreli de olsa kullanılabilir hale gelmiştir. Muğla Valiliği, Türkiye Kömür İşletmeleri, Güney Ege Linyitleri İşletmesi ve Derneklerin desteğiyle restorasyonu tamamlanan yapılardan bir adet kahvehane, özgün işlevlerinin günümüze uyarlanmış hali ile cafe olarak kullanılmaya başlamıştır (Şekil 14).



Şekil 14. Restore edilen Kahvehane
(Figure 14. The Restored Cafe)

4. BULGULAR VE TARTIŞMALAR (FINDINGS AND DISCUSSIONS)

Köyde, deprem öncesine kadar 400'e yakın konut bulunurken, mevcut durumda yapı sayısı 100 civarına inmiştir. Bunlardan 88 adedi restore edilerek kullanılabilir durumdayken, sadece duvar parçaları olarak kalmış, harabe yapılar da bulunmaktadır. Köyde yer alan

geleneksel yapıların büyük bir bölümü günümüzdeki özgünlüklerini korumaktaysa da, konutların çoğu terk edilerek işlevsiz bırakılmıştır. Günümüzde eski Eskişehir Köyünde yaşayan dört ailenin kullandığı dört konut sürekli olarak kullanılmaktadır. Eski köyden çevre köy ve ilçelere taşınanlar, eski yerleşimdeki konut, dükkân ve bahçelerini dönemsel olarak kullanmayı tercih etmektedirler. Bu gelişme sonucunda, köyün fiziksel yapısı kullanılmamaktan dolayı her geçen gün bozulmaktadır. Kömür ocağının kurulmasıyla başlayan su sıkıntısı, halen devam etmektedir. Konutların bahçelerinde bulunan kuyularda su kalmamış veya kuyular kullanılmayacak duruma gelmiştir. Bazı yapılarda, yeni malzeme kullanılarak, geç dönemde, onarım yapıldığı görülmektedir. Genellikle ön cephede yapılan onarımlarda, briket kullanılmış ve bu cepheler yan cephelere, ahşap hatıl ve dikmelerle bağlanmıştır. Onarım gören cephelerin büyük çoğunluğunda, pencere oranları ve bölüntülerinde değişiklikler yapılmış, bazılarında ise kepenkler kaldırılmıştır. Ayrıca köydeki yapıların büyük çoğunluğunda devşirme malzeme kullanıldığı görülmektedir. Yapıların cephelerinde ve iç mekânlarda kullanılan antik kent kalıntıları, sütun başlıkları, tamburları ve duvar parçaları olarak karşımıza çıkmaktadır. Halil Ağa Evi'nin cephesinde, kaplama olarak kullanılan mermer bloklar ise, zaman içinde çalınarak, yapının cephesine zarar verilmiştir.

Mevcut durumda köyde 2008 yılında restorasyon uygulamaları yapılmıştır. Köy meydanı şekillendiren yapılar, Muğla Valiliği, Türkiye Kömür İşletmeleri, Güney Ege Linyitleri İşletmesi ve Derneklerin desteğiyle restore edilmiştir. Bu uygulamalar sonucunda köy meydanı az da olsa terk edilmişlikten uzaklaşarak tekrar kullanılabilir hale gelmiştir. Bu uygulamaların ardından arkeolojik alanı ziyarete gelenlerin, kısa süreli de olsa kahvehanenin (şimdiki kafe) kullanılıyor olması umut verici olmaktadır. Yerleşimin bütünü için önerilecek işlev doğrultusunda köyün kullanımı ve öneriye uygun restorasyon uygulamalarıyla yapıların ayağa kaldırılması, dönemsel olarak kullanım dahi olsa, terk edilmişlikten ve tekrar harabeye dönme ihtimalinden uzaklaştıracağı düşünülmektedir.

Eski Eskişehir Köyü için düşünülen restorasyon çalışmaları kapsamında, uygulama alanı belirlenerek, her yapının kendi özelinde değerlendirilerek çalışmaların yürütülmesi gerekmektedir. Bölgede hayata geçirilecek işlev için ise öncelikle, yapılacak uygulamaların eğitici olacağı ve çalışma aşamalarının üniversitelerin yönlendireceği öğrenciler tarafından takibinin önemli olduğu düşünülmektedir. Yerleşimin, uygulamaların tamamlanmasının ardından ulusal ya da uluslararası çalışmalara yönelik atölye ya da yaz okulu işlev önerileri sunulmaktadır. Antik Startonikeia Kenti'nde devam eden kazı çalışmaları, hayata geçirilmesi düşünülen uygulamalar ile eş zamanlı olarak devam etmesi gerektiği düşünülmektedir.

5. SONUÇLAR (CONCLUSIONS)

Eski Eskişehir Köyü, mevcut durumu itibarıyla, Gayrimenkul Eski Eserler Anıtlar Yüksek Kurulu (GEEAYK) tarafından alınan kararlar doğrultusunda 1. derece arkeolojik sit alanı olarak belirlenen alan içerisinde bulunmaktadır. Geçirdiği depremlerin ardından birçok yapının yitirildiği köyde, geçmişten günümüze, özgünlüğü bozucu bir uygulama yapılmamıştır. Bu durum köyün önemli avantajlarından biri olarak kabul edilmelidir. Her yapı kendi içinde değerlendirildiğinde, göz ardı edilememesi gereken mimari değerleri barındırdıkları gözlenmektedir. Eskişehir'in sahip olduğu mimari ve kültürel mirasın korunması ve geleceğe aktarılması için bölgeye özel koruma planının geliştirilmesi gerekmektedir.

NOT (NOTICE)

Bu makale, 28-30 Eylül 2011 tarihleri arasında Elazığ Fırat Üniversitesinde "International Participated Construction Congress" IPCC11'de sözlü sunum olarak sunulmuştur.

KAYNAKLAR (REFERENCES)

1. Akurgal, E., (1989). Anadolu Uygarlıkları. İstanbul: Asır Matbaacılık.
2. Kültür ve Tabiat Varlıklarını Koruma Genel Müdürlüğü, Arşiv, Muğla.
3. Bean, G.E., (1987). Karia. İstanbul: Gümüş Basımevi.
4. Baş, A., (1991). Eskişehir'da Türk Devri Yapıları. Vakıflar Dergisi, Sayı:22, ss:365-382.
5. Strabon, (1987). Anadolu Coğrafya. İstanbul: Arkeoloji ve Sanat Yayınları.
6. Aladağ, E., (1991). Muğla Evleri. Muğla: Akçay Basımevi.
7. Eroğlu, Z., (1939). Muğla Tarihi. İzmir: Marifet Basımevi.
8. Arı, K., (1995). Büyük Mübadele, Türkiye'ye Zorunlu Göç. İstanbul: Numune Matbaacılık.
9. Çelebi, B., (1999). Türk Yunan Nüfus Mübadelesi. Yüksek Lisans Tezi. Ankara: Gazi Üniversitesi Sosyal Bilimler Enstitüsü.
10. Aksel, H., (2001). Cumhuriyet Dönemi Türk-Rum Ahali Mübadelesi (1923-1930). Yüksek Lisans Tezi. İstanbul: Marmara Üniversitesi Sosyal Bilimler Enstitüsü, Türkiyat Araştırmaları Enstitüsü.
11. Tapu Kadastro Müdürlüğü, Arşiv, Yatağan.
12. <http://www.facebook.com/group.php?gid=13774310225.27/07/2011>.