



ISSN: 1306-3111/1308-7290  
NWSA-Fine Arts  
NWSA ID: 2013.8.4.D0140

Status : Original Study  
Received: January 2013  
Accepted: October 2013

**E-Journal of New World Sciences Academy**

**Ebru Alparslan**

Dumlupinar University, ebrualparslan06@gmail.com, Kutahya-Turkey

<http://dx.doi.org/10.12739/NWSA.2013.8.4.D0140>

**"EBRU" İLE CİLTLENMİŞ EL YAZMASI ESER CİLTLERİNİN İNCELENMESİ  
(KÜTAHYA VAHİT PAŞA YAZMA ESER KÜTÜPHANESİ ÖRNEĞİ)**

**ÖZET**

Bu çalışmada; Kütahya Vahit Paşa Yazma Eser Kütüphanesi'nde bulunan "Ebru" kağıdı ile ciltlenmiş (süslenmiş) El Yazması Eser Ciltlerinin ait oldukları dönem, uygulanan ebru çeşitleri, kullanılan gereçler ve kullanılan renkler gibi karakteristik özellikleri açısından incelenmesi ve bu örneklerin fotoğraflarla belgelenecek tanıtılması amaçlanmaktadır. Bu amaç doğrultusunda adı geçen kütüphanede bulunan ve yapımında "Ebru" kağıdı kullanılan El Yazması Eser Ciltleri incelenmiş ve 10 adet "Ebru" cilt örneği fotoğrafları ile belgelenecek tanıtılmaya çalışılmıştır.

**Anahtar Kelimeler:** Ebru Sanatı, Cilt Sanatı,  
Geleneksel Sanatlar, El Yazması,  
Kütahya Vahit Paşa Yazma Eser Kütüphanesi

**"EBRU" THE INVESTIGATION BOUND BINDINGS OF MANUSCRIPTS  
(KÜTAHYA VAHİT PAŞA MANUSCRIPT LIBRARY SAMPLE)**

**ABSTRACT**

In this study; Kütahya Province Vahit Paşa Manuscript Library, "Ebru" bound together with paper (decorated) bindings of manuscripts; the period to which they belong, the applied types of marbling, used equipment and, in terms of characteristics, such as the colors used in these examples are examined and documented with photographs are introduced. For this purpose, said the library, and the construction of the "Ebru" manuscripts used in paper binders were examined and 10 "Ebru" tried to introduce documented with photographs of the bindings sample.

**Keywords:** Marbling Art, Binding Art,  
Traditional Arts, Manuscript,  
Kütahya Vahit Paşa Manuscript Library



## **1. GİRİŞ (INTRODUCTION)**

### **1.1. Kütahya İli Vahit Paşa Yazma Eser Kütüphanesi Hakkında Bilgiler (Kütahya Province Vahit Paşa Manuscript Library About Information)**

Kütahya İl merkezinde bulunan Vahit Paşa Yazma Eser Kütüphanesi; Türkiye Yazma Eserler Kurumu Başkanlığı Ankara Bölge Müdürlüğüne bağlı olarak kurulmuş ve 30.12.2011 tarihinde hizmet vermeye başlamıştır.

Vahit Paşa Yazma Eser Kütüphanesi, 19.yüzyılın önemli bir devlet büyüğü olan Kilis'li Mehmet Emin Vahit Paşa tarafından kurulmuştur. Kuruluşunda 900 adet kitabın bulunduğu kütüphanedeki kitap sayısı zaman içerisinde artmış, Molla Bey Kütüphanesi ve Kütahya Mevlevihane'sinin el yazmaları da bu koleksiyona dahil edilmiştir.

Kütahya ili için oldukça önemli bir kültür ve tarih hazinesi niteliği taşıyan Vahit Paşa Yazma Eser Kütüphanesinin koleksiyonunda, 2011 yılı verilerine göre 5.565 adet basma kitap ve 3.242 adet yazma kitap olmak üzere 8807 adet eser bulunmaktadır. Türkçe, Farsça, Arapça ve çeşitli dillerde yazılmış olan bu kitaplar edebiyat, matematik, tarih, tıp, astronomi, fen bilimleri, coğrafya, felsefe, mantık, ilahiyat konularını içermektedir [1].

Bu çalışmada; Kütahya Vahit Paşa Yazma Eser Kütüphanesi'nde bulunduğu tespit edilen "Ebru" kağıdı ile ciltlenmiş(süslenmiş) El Yazması Eser Ciltleri, karakteristik özellikleri açısından incelenmiştir.

### **1.2. Geleneksel Türk Ebru Sanatı Hakkında Genel Bilgiler (Traditional Turkish Marbling Art About General Information)**

Farsça kökenli "ebr" ve "ebri" sözcüklerinden türemiş olan "Ebru" sözcüğü; "kaş" ve "bulut" anlamına gelmektedir[2]. Şemseddin Sami Bey, "Kamus-ı Türki" adlı eserinde "Ebru" sözcüğünün Çağatayca'da "Ebre" şeklinde kullanıldığını ifade etmiş ve "cüz ve defter kabı yapmak için kullanılan hare gibi dalgalı ve damarlı renkli kumaş, kağıt vb." olarak tanımlamıştır. Geleneksel kağıt süsleme sanatlarımız içerisinde önemli bir yeri olan Ebru Sanatının ilk kez ne zaman nerede uygulandığı kesin olarak bilinmemekle beraber; "Kamus-ı Türki" isimli eser, Ebru Sanatının geçmişinin Türkistan Çağatay Devri'ne (XV. yüzyıl) kadar uzanabileceğini düşündürmektedir [3, 4 ve 5].

Ebru Sanatının tarihsel geçmişi hakkında bilgi veren çeşitli eserler bulunmaktadır. İstanbul Üniversitesi Kütüphanesi'nde bulunan, Mecmuatü'l Acaib adlı eserde yer alan 1519 tarihli "Ebru" örneği bilinen en eski örneklerdendir [6]. Bunun yanı sıra Topkapı Sarayı'nda bulunan ve 1539-1540 yıllarına tarihlendirilmiş olan, Arifi'nin "Guy-i Çevgan" adlı eserinin her yaprağının "ebru" ile süslenmiş olduğu bilinmektedir [5 ve 7]. Ebru Sanatı hakkında bilgi veren bir diğer eser ise, 1608 yılında yazılmış olan, "Tertib-i Risale-i Ebri" ismi verilen ve Ebru yapımında kullanılan araç-gereçler ve uygulama yöntemleri hakkındaki bilgileri içeren eserdir [3 ve 5].

Geleneksel Türk Ebru Sanatı yüzyıllar boyunca hat, minyatür, tezhip ve cilt sanatlarının yardımcı veya tamamlayıcı ögesi olarak kullanılmıştır. Geleneksel üslupta uygulanmış olan, rengarenk mermer damarlı, hareli ve çeşitli çiçek motifleri ile bezenmiş ebru kağıtları kitap ciltlerinin iç kapak ve dış kapaklarında, hat, minyatür ve tezhip ile süslenmiş kitap sayfalarında fon ve bordür şeklinde bir süsleme ögesi olarak kullanılmıştır [4 ve 8].

Günümüze ulaşan ve Geleneksel Türk Ebru Sanatının seçkin örneklerini temsil eden, "ebru" ile ciltlenmiş(süslenmiş) el yazması eser ve kitap ciltleri incelendiğinde, cilt kapağının mukavva ile oluşturulmasının ardından meşin deri ile kaplanmış olduğu ve deri



ciltlerin dış ve iç kapaklarının "ebru" kağıdı ile süslenmiş olduğu görülmektedir.

### 1.2.1. Ebru Yapımında Kullanılan Gereçler (Materials Used in the Construction of Marbling)

Ebru yapımında kullanılan ana malzeme Anadolu'da yetişen, geven türü dikenli bitkilerden elde edilen ve "kitre" adı ile bilinen, yapışma özelliği olan bir tür zamk çeşididir. Ebru yapımında kullanılacak olan suya yoğunluk ve yapışkanlık kazandırmak amacıyla kullanılmaktadır. Ebru Sanatının uygulanması için gerekli olan belirli ölçülerde kitre-su karışımı özel işlemlerle hazırlandıktan sonra çinko veya galvanizden yapılmış ebru teknesi içerisine alınmaktadır [9 ve 10]. Geleneksel Türk Ebru Sanatında; doğadaki renkli kayaç ve topraklardan elde edilen ve suda erimeyen madeni ya da bitkisel kaynaklı boyalar kullanılmaktadır. Boyaların elde edilebilmesi için toprak ya da taşların mermer bir yüzey üzerinde, mermerden yapılan ve "desteseng" adı verilen bir el taşı yardımıyla ezilerek inceltilmesi gereklidir. Bu yöntemle inceltelen boyalara önce su ilave edilerek miktarı arttırılmakta, daha sonra ise boyaların kitreli su üzerinde birbirine karışmadan yayılmasını sağlamak amacıyla yüzey gerilimi sağlayan ve safra asitleri içeren sığır ödü ilave edilmektedir [3, 9, 10 ve 11].

### 1.2.2. Ebru Sanatının Uygulanması (Application of the Art of Marbling)

Ebru sanatı, tekne içerisinde bulunan kitreli suyun üzerine; içerisine öd ilave edilmiş boyaların, at kılından yapılmış olan fırça yardımıyla serpilmesi şeklinde uygulanmakla beraber, yapılmak istenen "ebru" çeşidine göre farklı yöntemler kullanılabilir. Kitreli su üzerinde istenilen yöntemlerle "ebru" hazırlandıktan sonra kağıt; teknenin sağından ya da solundan hava kabarcığı kalmayacak şekilde yavaşça suyun üzerine yatırılmakta ve yaklaşık 10-15 saniye sonra teknenin iki köşesinden çekilerek suyun üzerinden alınmaktadır. Tekneden çıkarılan "ebru" uygulanmış kağıtlar kurduktan sonra, mühre taşı (yumurta şeklinde cam ya da mermer taş) ile mührlenmek suretiyle düzeltilip kağıdın yüzeyi parlatılmaktadır [5 ve 11].

Kitreli su üzerine serpilen renklerin birbiri ile etkileşimi ve uyumu ve her bir uygulamada farklılık göstereceğinden yapılan hiçbir "ebru"nun aynısını elde etmek mümkün değildir. Bu sebeple her bir "ebru" tekrar edilemeyecek bir sanat eseri olma özelliğini taşımaktadır.

### 1.2.3. Ebru Çeşitleri (Types of Ebru)

- **Battal Ebru (Tarz-ı Kadim):** Ebru uygulamasının ilk aşamasını teşkil eden ve kitre üzerine serpilen boyalara hiçbir müdahalede bulunulmadan yapılan ebru çeşididir [3].
- **Gel-Git (Tarama) Ebru:** Kitre üzerine Battal ebru tekniğinde serpilen boyaların, bir iğne veya at kılı yardımıyla ileri-geri, sağa-sola hareket ettirilmesiyle yapılan, tarama ebrusu olarak da bilinen ebru çeşididir [3 ve 9].
- **Şal Ebru:** Gel-git ebrusu yapıldıktan sonra, kitre üzerindeki boyalara iğne ile "S" şeklinde kavisler verilmesi esasına dayanan ebru çeşididir [9].
- **Bülbül Yuvası Ebru:** Battal ebruya iğne ile helezonik şekiller verilmesiyle uygulanan ebru çeşididir [9].
- **Taraklı Ebru:** Battal ebru tekniğinin kitre üzerine uygulanmasının ardından ebru için özel olarak hazırlanmış



tarakların, tekne içerisinde geçirilmesiyle yapılan ebru çeşidine verilen isimdir [3 ve 9].

- **Hafif Ebru:** Kağıt üzerine yazı yazılabilmesi için açık renkli boyalarla yapılan ebru çeşidine verilen isimdir[7].
- **Kumlu-Kılçıklı Ebru:** Tekne içerisinde bulunan kitreli suyun ebru yapıldıkça kirlenmesi ve daha sonra tekneye atılan boya kumlu bir görüntü almasıyla elde edilen ebru çeşidi "**kumlu ebru**", boya harfine benzer bir şekil almasıyla elde edilen ebru çeşidi ise "**kılçıklı ebru**" şeklinde adlandırılmaktadır [3 ve 9].
- **Yazılı Ebru (Akkaseli Ebru):** Ebru yapılacak kağıt üzerine arap zıkkım ile yazı yazılması ve kuruduktan sonra kağıt üzerine battal ebru uygulanması şeklinde elde edilen ebru çeşididir [2 ve 11].
- **Hatip Ebruları:** İlk kez Ayasofya Camii Hatibi Mehmet Efendi tarafından yapıldığı için "Hatip Ebruları" şeklinde anılan ve çarkıfelek, yonca, yürek, mütenevviya gibi çeşitleri olan ebru'lara verilen isimdir [7 ve 9].
- **Çiçekli Ebru (Necmeddin Ebrusu):** Necmeddin Okyay tarafından geliştirilmiş olan ve tekneye atılan boya motiflerine (lale, karanfil, menekşe, gül, kasımpatı, sümbül) benzetilmesi şeklinde uygulanan "ebru" çeşidine verilen isimdir [9 ve 11].
- **Tahrirli Ebru:** Çiçekli ebruların çiçeklerinin kenarlarına altın yıldız ile tahrir çekilerek yapılan "ebru" çeşididir [3].
- **Zerefsanlı Ebru:** "Ebru" üzerine altın varak serpilmesi suretiyle yapılmaktadır [3].

## 2. ÇALIŞMANIN ÖNEMİ (RESEARCH SIGNIFICANCE)

Bu çalışmada; Kütahya İli Vahit Paşa Yazma Eser Kütüphanesinde bulunan "Ebru" kağıdı ile ciltlenmiş (süslenmiş) El Yazması Eser Ciltleri incelenmiştir. Geçmişten günümüze ulaşan değerleriyle bir sanat ve kültür hazinesi olan, Geleneksel Türk Ebru Sanatının seçkin örneklerinin tespit edilmesi, niteliksel özellikleri açısından incelenmesi ve belgelendirilmesinin, sahip olduğumuz değerlerin tanıtılması ve gelecek kuşaklara aktarılması açısından önemli olduğu düşünülmektedir.

Geleneksel Sanatlarımız alanında yapılmış ve yapılacak olan çalışmalar; gerek yurt içinde ve gerekse yurt dışındaki müzelerde sergilenen Geleneksel Türk Cilt Sanatımızın seçkin örneklerinin tespit edilmesine ve belgelerle tanıtılmasına katkı sağlayacaktır.

Ayrıca bu alanda yapılacak çalışmalar, kültür ve sanat hazinelerimizin yaşatılması, gelecek kuşaklara aktarılması ve milli değerlerimizin tanıtılması açısından da önemli görülmektedir.

## 3. YÖNTEM (METHOD)

Kütahya İli Vahit Paşa Yazma Eser Kütüphanesi'nde bulunan ve araştırma kapsamında incelenen 10 adet "Ebru" cilt örneği; ait oldukları dönem, uygulanan ebru çeşitleri, kullanılan gereçler ve kullanılan renkler gibi niteliksel özellikleri açısından analiz edilmiş ve fotoğrafları ile belgelenecek şekilde tanıtılmaya çalışılmıştır.

## 4. BULGULAR VE TARTIŞMALAR (FINDINGS AND DISCUSSIONS)

### 4.1. Kütahya Hakkında Genel Bilgiler

#### (General Information About Kütahya)

Ege Bölgesi'nin İç Batı Anadolu Bölümünde yer alan Kütahya; kuzeyinde Bursa, Kuzeydoğusunda Bilecik, doğusunda Eskişehir ve Afyon, Güneyinde Uşak, batısında Manisa ve Balıkesir illeri ile çevrilidir.

Kütahya ilinin merkez ilçeden başka 12 tane ilçesi bulunmaktadır ve yüzölçümü 11.875 km<sup>2</sup>'dir [12]. Türkiye İstatistik Kurumu 2012 yılı verilerine göre Kütahya'nın ilçe ve köyleri ile beraber toplam nüfusu 573.421'dir [13].

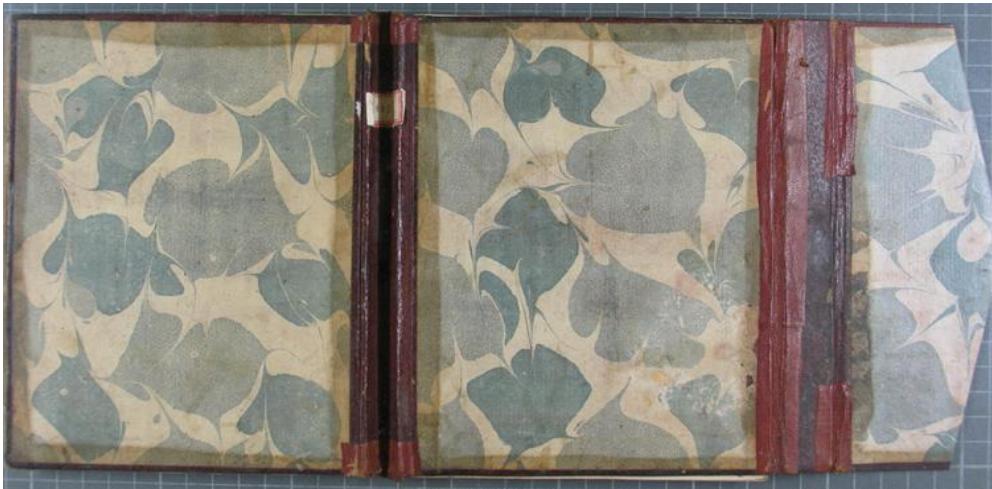
Kütahya ili tarihsel açıdan incelendiğinde; Hitit, Frig, Roma, Bizans, Selçuklu, Germiyanogulları ve Osmanlı İmparatorluğu olmak üzere birçok medeniyete ve kültüre ev sahipliği yapmış olduğu görülmektedir. Kütahya ilinin sınırları içerisinde yerleşmiş olan en eski uygarlık Hitit'ler olmakla beraber arkeolojik buluntular yerleşim tarihini çok daha eskilere hatta ilk çağlara kadar götürmektedir. Kütahya günümüzde de işletilen zengin maden yataklarına sahip olması sebebiyle tarihin her döneminde ilgi görmüş, bu sayede geniş ticaret yollarına sahip olmuş ve hızla gelişmiştir. Ayrıca Kütahya, Türk ve Dünya Askerlik Tarihi'nin en büyük zaferinin kazanıldığı bir bölge olması özelliğiyle de büyük bir tarih ve kültür mirasına sahiptir [12].

#### 4.2. Kütahya Vahit Paşa Yazma Eser Kütüphanesi'nde Bulunan "Ebru" İle Ciltlenmiş Eser El Yazması Eser Ciltlerinden Örnekler (Kütahya Province Vahit Paşa Manuscript Library Found "Ebru" With a Bound Bindings of Manuscripts Examples)

Bu araştırmada; Kütahya İli Vahit Paşa Yazma Eser Kütüphanesinde bulunan, "Ebru" ile ciltlenmiş (süslenmiş) El Yazması Eser Ciltleri incelenmiştir. Araştırma kapsamındaki ciltler, ait oldukları dönemler açısından incelendiğinde El Yazmalarının yazılış tarihinin esas olarak alındığı tespit edilmiştir.

Kütüphane envanter bilgileri ve yetkililerle yapılan görüşmeler neticesinde Osmanlı Dönemi'ne ait olduğu tespit edilen 10 adet "ebru" cilt örneği ait oldukları dönem, uygulanan ebru çeşitleri, kullanılan gereçler ve kullanılan renkler gibi karakteristik özellikleri açısından incelenmiş ve fotoğrafları ile belgelenecek tanıtılmaya çalışılmıştır.

Fotoğraf 1'de yer alan ve 15. yüzyıla tarihlendirilmiş olan cildin zemin kısmı, bordo renkli meşin deri ile oluşturulmuş ve üzeri "ebru" kağıdı ile kaplanmıştır. Cildin alt kapak, üst kapak ve miklep bölümleri "hatip ebru" tekniğinde uygulanmış "ebru" kağıdı ile kaplanmıştır. "Ebru" örneğinin; beyaz, açık mavi ve koyu mavi tonlarında toprak boyalarla renklendirilmiş olduğu ve yaklaşık altı yüz yıllık geçmişine rağmen renklerini muhafaza ettiği görülmektedir.



Fotoğraf 1. 15. yüzyıla ait "hatip ebru" cilt  
(Photo 1. 15th century belongs to "hatip marbling" binding)



16. yüzyıla ait olan ve Fotoğraf 2'de yer alan cilt örneğinin zemin kısmı kızıl kahve renkli meşin deri ile oluşturulmuş ve cildin alt kapak, üst kapak ve miklep bölümleri; **"battal ebru"** tekniğinin uygulanmasıyla oluşturulan "ebru" kağıdı ile kaplanmıştır. "Ebru" kağıdı üzerinde görülen beyaz, sarı, gri, koyu yeşil, koyu mavi ve siyah renklerinin uyumu ve canlılığını muhafaza etmesi, dönemin sanat zevkini ve teknik gücünü göstermesi bakımından dikkat çekmektedir.



Fotoğraf 2. 16. yüzyıla ait "battal ebru" cilt  
(Photo 2. 16th century belongs to "battal marbling" binding)

Osmanlı Dönemi'nin üstün sanat seviyesini gösteren ve 16. yüzyıla ait olan bir diğer cilt örneği incelendiğinde ise; (Fot.3)cildin zemin kısmının kahverengi meşin deri ile yapıldığı görülmektedir. Cildin alt kapak, üst kapak ve miklep bölümleri **"battal ebru"** tekniğinin uygulanmasıyla oluşturulan ve beyaz, sarı, gri, yeşil ve turuncu renklerin hakim olduğu "ebru" kağıdı ile kaplanmıştır.



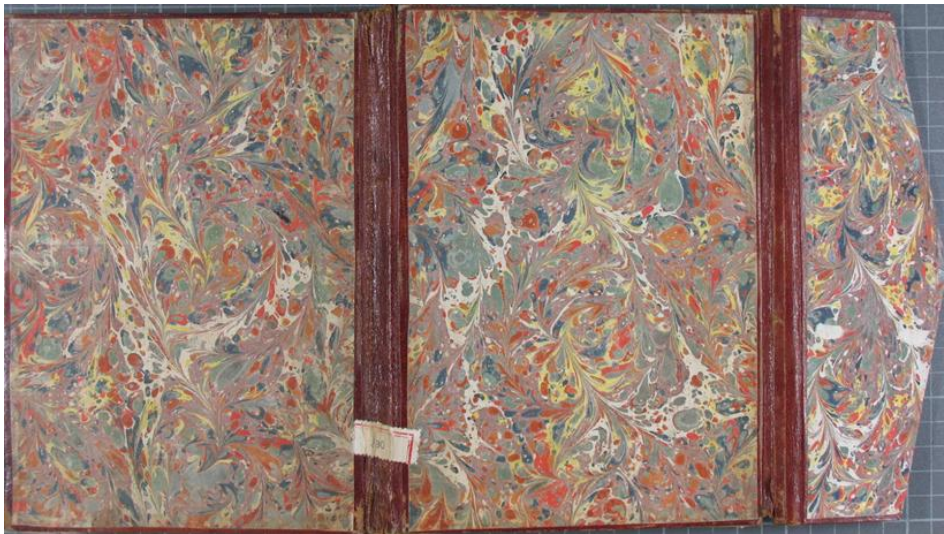
Fotoğraf 3. 16. yüzyıla ait "battal ebru" cilt  
(Photo 3. 16th century belongs to "battal marbling" binding)

Fotoğraf 4'te yer alan ve 16.yüzyıla ait olan cilt örneğinde ise; "**Şal Ebru**" şeklinde ifade edilen "ebru" çeşidi göze çarpmaktadır. Zemin kısmı siyah renkli meşin deri ile kaplanmış olan cildin, alt kapak, üst kapak ve miklep kısımları beyaz, açık mavi ve sütlü kahve renklerinin kullanılmasıyla oluşturulmuş "ebru" kağıdı ile kaplanmıştır. İncelenen örneklerde genellikle, ciltlerin miklep kısmındaki renkler, cildin miklep kısmının alt ve üst kapak arasında korunması nedeniyle daha parlak şekilde günümüze ulaşmıştır.



Fotoğraf 4. 16. yüzyıla ait "şal ebru" cilt  
(Photo 4. 16th century belongs to "şal marbling" binding)

17. yüzyıla tarihlendirilmiş olan ve Fotoğraf 5'te yer alan cildin zemin kısmı vişne çürüğü renkli meşin deri ile kaplanmıştır. Cildin alt kapak, üst kapak ve miklep kısımları "**battal ebru**" tekniğinin uygulanmasıyla oluşturulmuş "ebru" ile süslenmiştir. "Ebru" kağıdı üzerinde sarı, beyaz, kırmızı, turuncu, koyu mavi, yeşil ve gül kuru renklerin bir arada kullanıldığı bir kompozisyon görülmektedir.



Fotoğraf 5. 17. yüzyıla ait "battal ebru" cilt  
(Photo 5. 17th century belongs to "battal marbling" binding)



Fotoğraf 6'da yer alan ve 17. yüzyıla tarihlendirilmiş olan bir diğer cilt örneği incelendiğinde; cildin zemin kısmının koyu kahve renkli meşin deri ile kaplandığı görülmektedir. Cildin alt kapak, üst kapak ve miklep kısımları "**bülbül yuvası**" tekniğinde uygulanmış olan "ebru" kağıdı ile süslenmiştir. "Ebru" kağıdı üzerinde sarı, beyaz, kırmızı, turuncu, koyu mavi, açık mavi, yeşil ve gül kurusu renklerin bir arada kullanılmasıyla oluşturulmuş bir kompozisyon görülmektedir.



Fotoğraf 6. 17. yüzyıla ait "bülbul yuvası ebru" cilt  
(Photo 6. 17th century belongs to "bülbul yuvası marbling" binding)

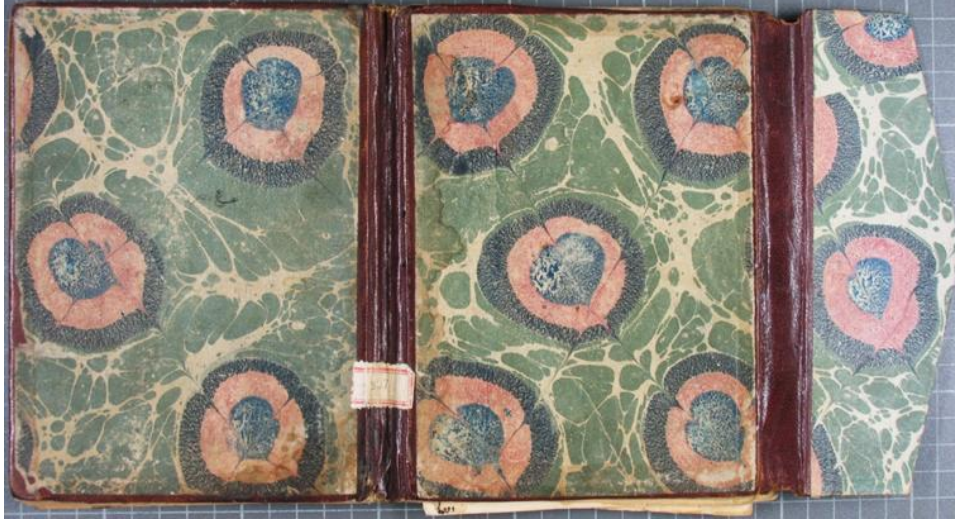
Fotoğraf 7 ve 8'de yer alan ciltlerin tarihi kesin olarak bilinmemekle beraber söz konusu ciltlerin incelenen diğer cilt örnekleri ile benzer dönemlere ait olabilecekleri düşünülmektedir. Fotoğraf 7 incelendiğinde cildin zemin kısmının vişne çürüğü renkli meşin deri ile kaplandıktan sonra "ebru" kağıdı ile süslenmiş olduğu görülmektedir. "**Gel-git ebru**" tekniğiyle uygulanmış olan "ebru" kağıdı üzerinde beyaz, sarı, açık mavi, kahverengi ve siyah renklerin uyumlu bir şekilde bir araya getirilmesiyle kompozisyon oluşturulmuştur.



Fotoğraf 7. "Gel-git ebru" cilt  
(Photo 7. "Gel-git marbling" binding)

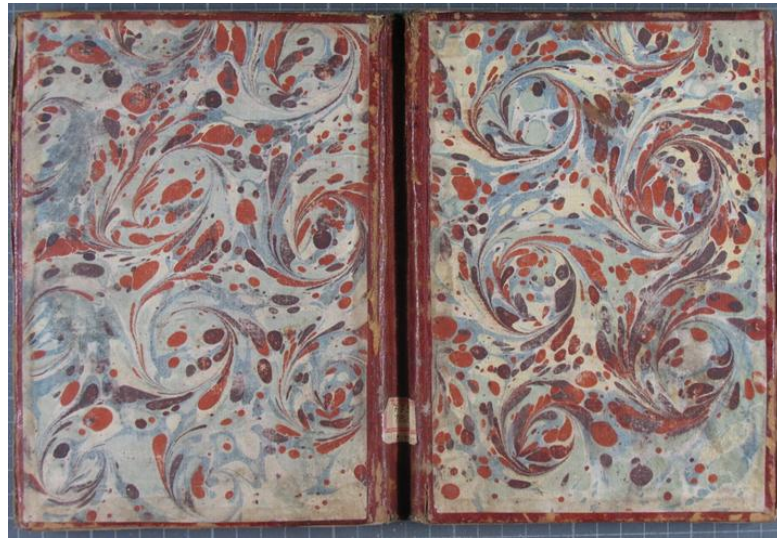


Fotoğraf 8’de yer alan cildin zemin kısmının vişne çürüğü renkli meşin deri ile kaplandıktan sonra, “hatip ebru” tekniği ile uygulanmış olan “ebru” kağıdı ile süslenmiş olduğu görülmektedir. Fotoğraf 8’de görülen “Hatip ebru” örneği beyaz, koyu mavi, lacivert ve pembe renklerin bir arada kullanılmasıyla oluşturulmuş ve aynı zamanda Osmanlı Döneminin üstün sanat zevkini ve teknik gücünü gün ışığına çıkaran eşsiz örnekler arasındadır.



Fotoğraf 8. “Hatip ebru” cilt  
(Photo 8. “Hatip marbling” binding)

17. yüzyıla ait olan ve Fotoğraf 9’da yer alan cildin zemin kısmı kızıl kahve renkli meşin deri ile kaplanmış ve cildin alt kapak ve üst kapak kısımları “bülbul yuvası” tekniğinde uygulanmış olan “ebru” kağıdı ile süslenmiştir. Cilt örneği incelendiğinde beyaz, kırmızı, koyu mavi, açık mavi, açık yeşil, açık sarı ve koyu mor renklerinin bir arada kullanılmasıyla uygulanmış ve günümüze ulaşan ender “ebru” örneklerinden olduğu göze çarpmaktadır.



Fotoğraf 9. 17. yüzyıla ait “bülbul yuvası ebru” cilt  
(Photo 9. 17th century belongs to “bülbul yuvası marbling” binding)

Fotoğraf 10'da yer alan cildin ait olduğu dönem kesin olarak bilinmemekle beraber incelenen diğer cilt örnekleri ile tarihsel açıdan benzerlik göstereceği düşünülmektedir. Cildin zemin kısmı; koyu kahve renkli meşin deri ile kaplandıktan sonra "hatip ebru" tekniği ile uygulanmış olan "ebru" kağıdı ile süslenmiştir. Bu cilt örneğini diğerlerinden ayıran bir özelliği de; "ebru" kağıdı üzerine meşin deri ile yapılan şemse ve köşebent süslemeleridir.

Fotoğraf 10'da görülen cilt örneği incelendiğinde cildin; alt kapak, üst kapak ve miklep kısmında "gömme şemse" ve "alttan ayırma şemse" (Türk Cilt Sanatı içerisindeki ifade ile) tekniklerinin uygulanmasıyla oluşturulmuş şemse ve köşebent süslemeleri dikkati çekmektedir. Cildin üst kapak ve alt kapak kısmında oval şemse içerisinde, miklep kısmında miklep şemsesi içerisinde ve köşebentler içerisinde kırmızı boya ile renklendirilmiş bitkisel motifler (hatai, çiçek, yaprak, kıvrımlı dal) ve sembolik motifler (bulut) görülmekle beraber, şemse ve köşebentlerin zemin kısmının; altın yıldız ile renklendirilmiş olduğu dikkati çekmektedir.



Fotoğraf 10. "Hatip ebru" cilt  
(Photo 10. "Hatip marbling" binding)

##### 5. SONUÇ VE ÖNERİLER (CONCLUSION AND SUGGESTIONS)

Bu araştırmada Kütahya İli Vahit Paşa Yazma Eser Kütüphanesi'nde bulunan El Yazması Eserlerin "Ebru" ile süslenmiş olan ciltleri incelenmiştir. Kütüphane envanter bilgileri ve yetkililerle yapılan görüşmeler sonucu, Osmanlı Dönemi'ne ait olduğu belirlenen 10 adet "ebru" cilt örneği; ait oldukları dönem, uygulanan ebru çeşitleri, kullanılan gereçler ve kullanılan renkler gibi karakteristik özellikleri açısından incelenmiş ve fotoğrafları ile belgelenecek tanıtılmaya çalışılmıştır.

Araştırma kapsamında incelenen "ebru" ciltler, ait oldukları dönemler açısından incelendiğinde; 7 adet cilt örneğinin tarihlerinin 15.yy ve 17.yy. arasında dağılım gösterdiği belirlenmiştir. 3 adet cilt örneğinin ait oldukları dönemler ile ilgili kesin bir bilgi olmamakla beraber, ciltlerin niteliksel özellikleri diğerleri ile benzer dönemlere ait olabileceklerini düşündürmektedir. Geçmişten günümüze ulaşan bir kültür ve sanat hazinesi olan ve araştırma kapsamında incelenen "ebru" ciltler Geleneksel Türk Ebru Sanatımızın, Osmanlı Dönemi'nde ulaşılmış olduğu üstün seviyeyi, o dönemde yetiştirmiş



olan sanatçıların sanat gücünü ve tarzını göstermesi bakımından önem taşımaktadır.

Bu nedenle, yazma eser kütüphanelerinde, yurt içinde ve yurt dışındaki müzelerde ve özel koleksiyonlarda bulunan Geleneksel Türk Ebru Sanatımızın değerli örneklerinin tespit edilip belgelenmesi, gelecek kuşaklara aktarılması, kültürümüz ve sanatımızın devamlılığının sağlanması açısından önemli görülmektedir. Geleneksel Sanatlarımız alanında yapılmış ve yapılacak olan nitelikli çalışmaların kültür ve sanat hazinelerimizin yaşatılmasına ve bu alanda çalışanlara kaynak teşkil edeceği düşünülmektedir.

#### **KAYNAKLAR (REFERENCES)**

1. Kütahya İli Vahit Paşa Yazma Eser Kütüphanesi yetkilileri ile yapılan karşılıklı görüşmeler sonucu elde edilmiştir.
2. Arseven, C.E., Sanat Ansiklopedisi, İstanbul.
3. Derman, U., (1977). Türk Sanatında Ebru, Ak Yayınları, İstanbul.
4. Ersoy, A., (1989). Ebru Sanatı. İlgi Dergisi, 58.
5. Sungur, N., (1994). Sanat ve Kimya Bir arada "Ebru". Bilim ve Teknik Dergisi, 316, ss:54-59.
6. Mandıracı, S., (1992). Ebru Sanatının Günümüzdeki Konumu Nedir, Geleceği Nasıl Daha İyi Olabilir. Kamu ve Özel Kuruluşlarla Orta Öğretimde, Üniversitelerde El Sanatlarına Yaklaşım ve Sorunları Sempozyumu Bildirileri, ss:295-301.
7. Tanarşlan, T., (1994). Bilimsel Açıdan "Ebru". Bilim ve Teknik Dergisi, 316, ss:58.
8. Önder, M., (1995). Antika ve Eski Eserler Kılavuzu, Ankara: Türkiye İş Bankası Kültür Yayınları.
9. Çoktan, A., (1992). Türk Ebru Sanatı, İstanbul.
10. Tanarşlan, T., (1988). Bir Ebrucu Gözüyle EBRU. Antika Dergisi, 36, ss:12-19.
11. Bektaşoğlu, M., (2009). Anadolu'da Türk İslam Sanatı, Diyanet İşleri Başkanlığı Dini Yayınlar Dairesi Başkanlığı Yayınları, Ankara.
12. <http://www.kutahya.gov.tr>. (Erişim Tarihi: 19.07.2013)
13. <http://www.tuik.gov.tr>. (Erişim Tarihi: 19.07.2013)