



ISSN: 1306-3111/1308-7290
NWSA-Fine Arts
NWSA ID: 2013.8.2.D0134

Status : Original Study
Received: December 2012
Accepted: April 2013

E-Journal of New World Sciences Academy

Meltem Erol Düzbastılar

Karadeniz Technical University
meltemerol78@yahoo.com
Trabzon-Turkey

<http://dx.doi.org/10.12739/NWSA.2013.8.2.D0134>

KEMAN EĞİTİMİNE YÖNELİK BİR ETÜD ANALIZI

ÖZET

Bu çalışmada, keman eğitimi literatürünün önemli isimlerinden biri olan Fransız kemancı Rudolf Kreutzer'in (1766-1831) "42 Etüden oder Capricen für Violine" metodundan 8 numaralı Mi majör keman etüdü analiz edilmiştir. Çalışmada, öğrencilerin yazılan teknik çalışmaları kullanarak etüdü kısa sürede öğrenmesi, çalışma yönteminin benzer etüd ve eser çalışmalarına örnek oluşturması ve keman eğitimi sürecine katkı sağlaması amaçlanmıştır. Bu çalışma betimsel türde ve tarama modelindedir. Çalışmanın evreni Rudolf Kreutzer'in (1766-1831) "42 Etüden oder Capricen für Violine" metodunda bulunan bütün etütlerdir. Çalışmanın örnekleme ise bu etütler içerisinde seçilen 8 numaralı etüttür. Çalışma verileri müzikal analiz yapılarak toplanmıştır. Müzikal analiz sonucunda elde edilen verilerin çözümlenmesiyle etütteki teknik güçlükler belirlenmiş ve bu teknik güçlüklerin giderilmesine yönelik alıştırmalar örnekleri oluşturulmuştur.

Anahtar Kelimeler: Keman Eğitimi, Etüd, Analiz, Kreutzer, Teknik Güçlük

AN ETUDE ANALYSIS FOR VIOLIN EDUCATION

ABSTRACT

In this study, E Major Violin Etude No:8 from "42 Etüden oder Capricen für Violine" Method of Rudolf Kreutzer (1766-1831), an important name in violin teaching literature, is analysed. By presenting technical exercises for preparation to the etude, it is aimed to make learning the etude easier for the students, to set an example study method for the similar etudes and compositions and to make a contribution to the violin teaching process. The study design is descriptive and it is in relational screening model. Total field under survey is the whole etudes of Rudolf Kreutzer's (1766-1831) "42 Etüden oder Capricen für Violine" Method. The sample of the study consists of E Major Violin Etude No:8. The data is collected by making musical analysis. By making an assessment of the results obtained from musical analysis, technical difficulties of the etude are determined and sample studies are presented to overcome these technical difficulties.

Keywords: Violin Education, Etude, Analysis, Kreutzer, Technical Difficulties



1. GİRİŞ (INTRODUCTION)

Uçan (2004) etüdü, kemana ilişkin belli bir teknik güçlüğü veya belli bir seslendirim, yorum ya da anlatım güçlüğüne yenmek için beceri veya ustalık kazandırmak amacıyla bestelenmiş parçalar olarak; Ward (1970), icracının temel gelişimini sağlayan parçalar olarak tanımlamıştır. Etüd kavramı, diğer tüm çalgılarda olduğu gibi keman eğitiminin de vazgeçilmez bir öğesidir. Her etüd içerdiği bir ya da birden fazla teknik hedefle öğrenci/icracının çalıştığı eserlerinde karşılaşılabileceği pek çok güçlüğü giderilmesinde önemli bir rol oynar. Şu halde, her etüdün, "kapsadığı konu ya da teknik güçlükler" ve "söz konusu güçlüklerin giderilme yöntemleri" temelinde, gerek *analitik* ve gerekse *yaratıcı* bir yaklaşımla irdelenmesinde büyük yarar olacağı açıktır (Cüceoğlu ve Berki, 2007:227). Analiz yolu ile etütlerin algılanışı ve benimsenmesi de kolaylaşır. Özellikle eğitim amaçlı etütlerin incelenmesi, analiz edilmesi ve gözden geçirme süreçlerinden faydalı çıkarımlarda bulunulması, şüphesiz eğitim sürecine olumlu katkılar sağlayacaktır (Kurtuldu, 2009:29).

Çalışmada, keman eğitimi literatüründe önemli isimlerden biri olan Fransız kemancı Rudolf Kreutzer'in (1766-1831) "42 Etüden oder Capricen für Violine" metodundan 8 numaralı Mi majör keman etüdü analiz edilmiştir. Etüd, içerdiği kazanımlar nedeniyle seçilmiştir. Analiz aşamasında, etüdün teknik güçlükleri belirlenerek her bir teknik güçlüğü etütte kullanılma oranı hesaplanmıştır. Daha sonra, teknik güçlüklerin giderilmesine yönelik teknik çalışmalar oluşturulmuştur.

2. ÇALIŞMANIN ÖNEMİ (RESEARCH SIGNIFICANCE)

Bu çalışmanın amacı; keman eğitimi literatürünün önemli isimlerinden biri olan Fransız kemancı Rudolf Kreutzer'in (1766-1831) "42 Etüden oder Capricen für Violine" metodundan 8 numaralı Mi majör keman etüdünün analiz edilerek teknik güçlüklerinin belirlenmesi ve bu teknik güçlüklerin çözümüne ilişkin alıştıırma örneklerinin oluşturulması; öğrencilerin alıştıırma örneklerini kullanarak etüdü kısa sürede öğrenmesi, çalışma yönteminin benzer etüd ve eser çalışmalarına örnek oluşturması ve keman eğitimi sürecine katkı sağlamasıdır. Bu amaç çerçevesinde çalışmada şu sorulara cevap aranmıştır:

Rudolf Kreutzer'in (1766-1831) "42 Etüden oder Capricen für Violine" metodundan 8 numaralı Mi majör keman etüdünde:

- Karşılaşılan teknik güçlükler nelerdir?
- Bu teknik güçlükler etüdün hangi ölçülerindedir?
- Bu teknik güçlüklerin etütte karşılaşıma oranı nedir?
- Bu teknik güçlüklerin çözümüne yönelik olarak oluşturulabilecek alıştıırmalar nelerdir?

Bu keman etüdünün gerek güzel sanatlar ve spor liseleri müzik bölümleri gerekse de müzik eğitimi anabilim dallarında yürütülen keman eğitiminde hedeflenen kazanımlara ulaşılmasında araç olabilecek önemli bir etüt olduğu düşünülmektedir. Bu bakımdan etüdün analiz edilmesi ve teknik güçlüklerine yönelik alıştıırma örneklerinin oluşturulmasıyla, öğrencilerin etüdü daha kısa sürede, kalıcı bir şekilde öğrenmeleri sağlanabilir. Çalışma kapsamında oluşturulan alıştıırmalardan benzer etütlerin ve eserlerin çalışılmasında faydalanılabilir. Bu çalışma, keman eğitimine bahsedilen katkıları sağlaması bakımından önem taşımaktadır.

3. YÖNTEM (METHOD)

Bu çalışma betimsel türde ve tarama modelindedir. Çalışmanın evreni Rudolf Kreutzer'in (1766-1831) "42 Etüden oder Capricen für Violine" metodunda bulunan bütün etütlerdir. Çalışmanın örneğini ise

bu etütler içerisinde seçilen 8 numaralı etüt oluşturmaktadır. Çalışma verileri müzikal analiz yapılarak toplanmıştır. Müzikal analiz sonucunda elde edilen verilerin çözümlenmesiyle etütteki teknik güçlükler belirlenmiş ve bu teknik güçlüklerin giderilmesine yönelik alıştırmalar örnekleri oluşturulmuştur.

4. BULGULAR VE TARTIŞMA (FINDINGS AND DISCUSSION)

Bu bölümde Kreutzer'in 8 numaralı Mi majör keman etüdünün müzikal analizi sonucunda elde edilen bulgulara ve bu bulgular doğrultusunda oluşturulan alıştırmalara yer verilmektedir. Kreutzer'in 8 numaralı Mi majör keman etüdü, keman eğitiminde belirli bir seviyeye gelmiş olan öğrencilere verilmektedir. Kemanda konumlar (pozisyonlar) dizgesi, esas olarak yedi konumdan oluşur. I, II ve III. pozisyonlar alt pozisyonları, IV ve V. pozisyonlar orta pozisyonları, VI ve VII. pozisyonlar ise üst pozisyonları oluşturur (Uçan, 2005:1). Bu etüdü çalışacak olan öğrencinin pozisyonlar dizgesini, yani yedi pozisyonu sorunsuz bir şekilde çalabilmesi gerekmektedir. Öğrenci, gerek kalıcı gerekse geçişli pozisyonlar içeren etüd ve eserleri çalışmış olmalıdır.

Tablo 1'de bu etütte karşılaşılan teknik güçlüklerle ilişkin dağılımlara yer verilmektedir.

Tablo 1. Etütte kapsanan teknik güçlükler
(Table 1. Technical difficulties contained in the etude)

No	Güçlük	Etütte Kullanıldığı Ölçü Numaraları	Etütte Kullanılma Oranı (%)
1	Detache	Etüdün tamamı	%100
2	Arpej	1, 2, 3, 5, 6, 17, 18, 19, 20, 23, 24, 25, 26, 27, 31, 32, 33, 39, 40, 41, 42, 43, 44, 48, 52, 53, 54, 55	%50
3	Tel Değiştirme - Tel Atlama	İki tel için: 28, 29, 49, 50 Üç tel için: 4-5, 9, 10, 11, 25, 26, 27, 31, 45, 46, 47, 51 Dört tel için: 15, 35, 41-42, 43-44	%35,71
4	Pozisyon Değiştirme	3, 4-5, 9, 10, 24, 25, 27, 28, 29, 30, 31-32, 42-43, 44, 48, 52, 53, 54, 55, 55-56	%33,92
5	Oktav	28, 29, 10, 11, 13, 15, 21, 27, 30, 36, 37, 45, 46	%23,21
6	Ardışık parmaklarda +2'li aralığı	35, 36, 38, 48, 51	%8,92
7	4.Parmağın 5.Parmak Olarak Kullanılması	4, 32, 48, 54, 55	%8,92
8	Beşli (Çift Tel) Basma	8, 24, 37, 38	%7,14
9	Flajöle	56	%1,78

Tablo 1'deki bulgulardan Mi Majör tonundaki etüdün tamamında detache tekniğinin (%100) hakim olduğu anlaşılmaktadır. Etüdün amacı, etütte karşılaşılan diğer teknik güçlükleri, detache tekniği ile birlikte kullanabilme becerisini geliştirmektir. Kemanda detache

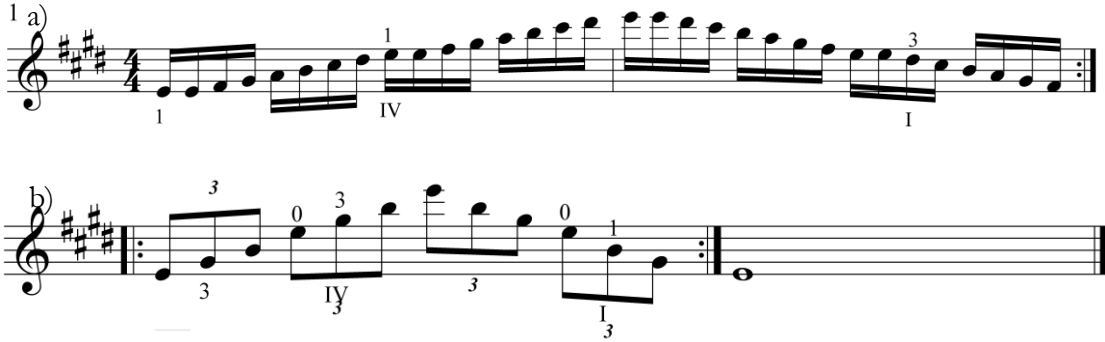


(başsız) çalma, birbirini izleyen sesleri veya notaları belirgin yay değiştirimleriyle birbirinden ayırarak çalmadır. Detache çalarken her ses veya her nota için ayrı bir yay kullanılır, yay kılı tele yapışık olur ve yay değiştirim belirgin olarak yapılır. Ancak bu ayırım sesleri birbirinden koparmaz, sesler arasında boşluk oluşturmaz, sesleri kolayca ayırđedilir biçimde birbirine birleřtirir. Detache çalma tekniğinde genellikle yay boyunca yayın tele basıncı pek deęişmez (Uçan, 2004:58). Belirlenen etüd, yayın orta kısmında ve basınçlı bir detache ile çalınmalıdır. Etüd hızlı bir tempoda olduđu için yay basıncının azalmaması önemlidir. Etüd forte başlar ve bu nüans sona kadar devam eder.

Bulgular, bu etütte detache tekniğine ilişkin alıştırmaların çalışması geređine işaret etmektedir. Ařađıda Nota 1'de verilen teknik çalışma I. ve IV. pozisyonları kapsamakta, aynı zamanda etüde hazırlayıcı bir nitelik taşımaktadır. 1 numaralı teknik çalışmaya ağır bir tempoda, yayın orta kısmında ve basınçlı bir şekilde başlanmalıdır. Hatasız çalındığında hız biraz artırılmalıdır. Bu şekilde hız artırılarak, etütte istenilenden daha hızlı bir tempoda hatasız çalınana kadar çalışma tekrar edilmelidir. Kitap içinde, etüdün başında verilen yay teknikleri ve bađlar kullanılarak da aynı şekilde çalışılabilir.

Nota 1- Teknik Çalışma (Ölçü Nr: 1)

Note 1- Technical Exercise (Measure No:1)



Tablo 1'den elde edilen bulgulara göre; etütte detache tekniğinden sonra en çok karşılaşılan güçlüğün arpej olduđu anlaşılmaktadır. Arpej, etüdün %50'lik bir kısmını kapsamaktadır. Ařađıda Nota 2 a, b, c, d teknik çalışmaları, etütteki tüm arpejlere uygulanabilir. "b" ve "c" çalışmaları, birinci ve dördüncü ölçü peş peşe çalınarak da çalışılabilir. Yayın ortasında, hızlı bir tempo elde edilinceye dek tekrarlanmalıdır.



Nota 2- Teknik Çalışma (Ölçü Nr: 1, 3)
Note 2- Technical Exercise (Measure No:1, 3)

2 a)

b)

c)

d)

Tablo 1'den elde edilen bulgulara göre; etütte üçüncü sırada karşılaşılan güçlük, tel değiştirme-tel atlama'dır. Bu güçlük etüdün %35,71'lik bir kısmını kapsamaktadır. Aşağıda Nota 3 a, b, c çalışmaları, başlangıçta yavaş bir tempoda staccato gibi düşünülüp yay durdurularak çalışılmalıdır. Çalışılırken aynı zamanda "dur, tel değiştir-parmak değiştir, hazır bekle, zamanı geldiğinde çal" şeklinde düşünülmelidir. Bu çalışma, yayı iyi durdurmak, bir sonraki sese hazırlanmak, çıkabilecek gıcırtiları önlemek ve ritmi aksatmamak açısından faydalı olacaktır. Ritim hızlandıkça bekleme süresi azalacaktır. Özellikle "c" çalışmasındaki büyük hareketlerin, iki kolda paralel şekilde olmasına dikkat etmek gerekmektedir.



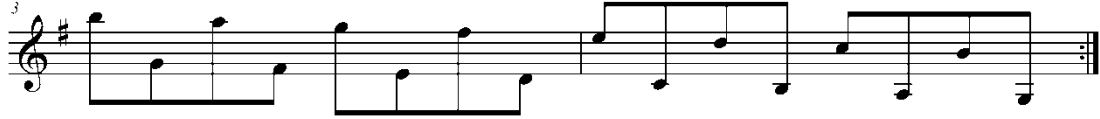
Nota 3- Teknik Çalışma (Ölçü Nr: 15)

Note 3- Technical Exercise (Measure No:15)

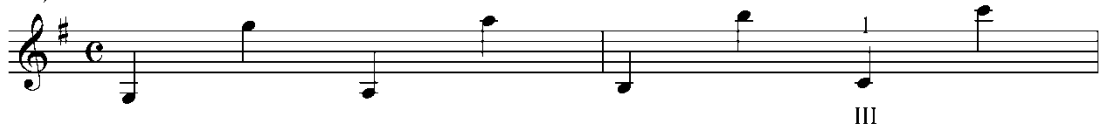
3 a)



b)



c)



Tablo 1'den elde edilen bulgulara göre; etütte dördüncü sırada karşılaşılan güçlük, pozisyon değiştirme'dir. Bu güçlük etüdün %33,92'lik bir kısmını kapsamaktadır. Aşağıda Nota 4 a, b, c, d, e çalışmalarını, diğer tellerde de çalışılabilir. "a" ve "b" parmak kaydırarak, "c" ise boş tel kullanarak pozisyon geçişlerini çalıştırmaktadır. Yavaş bir tempoda, parmak aralığı hissedilerek ve ses aralığı düşünülerek (mi-sol K3'lü gibi), çalışan kişinin kendisini dinlemesi gereken çalışmalardır



Nota 4- Teknik Çalışma (Ölçü Nr: 3)
Note 4- Technical Exercise (Measure No:3)

4 a)

5

b)

5

c)

5

d)

e)

Tablo 1'den elde edilen bulgulara göre; etütte beşinci sırada karşılaşılan güçlük, Oktav'dır. Bu güçlük etüdün %23,21'lik bir kısmını kapsamaktadır. Oktavlar, etütte bazen peş peşe bazen de başka zorlukların arasında ve I, II, III. pozisyonlarda karşımıza çıkar. Pozisyon ilerledikçe parmak aralığı daraldığı için entonasyon açısından bir zorluk olarak görülürler. Aşağıda Nota 5 a, b, c, d çalışmaları, parmak aralığına ve entonasyona yoğunlaşarak çalışılmalıdır. Aynı zamanda tel geçişlerinin temiz olması da önemlidir. Tiz seslerden pest seslere (sondan başa) doğru da çalışılabilir.

Nota 5- Teknik Çalışma (Ölçü Nr: 28)

Note 5- Technical Exercise (Measure No:28)

5 a)



5 b)



5 c)



5 d)



Tablo 1'den elde edilen bulgulara göre; etütte altıncı sırada karşılaşılan güçlük, Ardışık parmaklarda +2'li aralığı basma'dır. Bu güçlük etüdün %8,92'lik bir kısmını kapsamaktadır. Aşağıda Nota 6 çalışması, alışılmış olan parmak aralığını biraz genişleterek etütte rastlanılan yerlerde rahatlık sağlaması amacıyla hazırlanmıştır. Bu çalışma, diğer tellerde de çalışılabilir.



Nota 6- Teknik Çalışma (Ölçü Nr: 35)

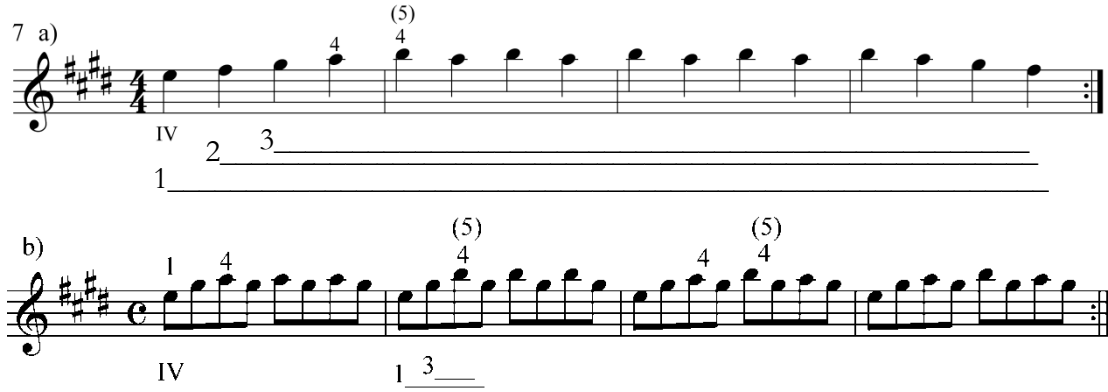
Note 6- Technical Exercise (Measure No:35)



Tablo 1'den elde edilen bulgulara göre; etütte yedinci sırada karşılaşılan güçlük, Dördüncü parmağın beşinci parmak olarak kullanılması'dır. Bu güçlük etüdün %8,92'lik bir kısmını kapsamaktadır. Aşağıda Nota 7 a, b çalışmaları, entonasyona dikkat edilerek çalışılmalıdır. Parmakları mümkün olduğunca basılı tutmak, parmak aralığının yerleşmesi için gereklidir. Diğer tellerde de çalışılabilir.

Nota 7- Teknik Çalışma (Ölçü Nr: 4)

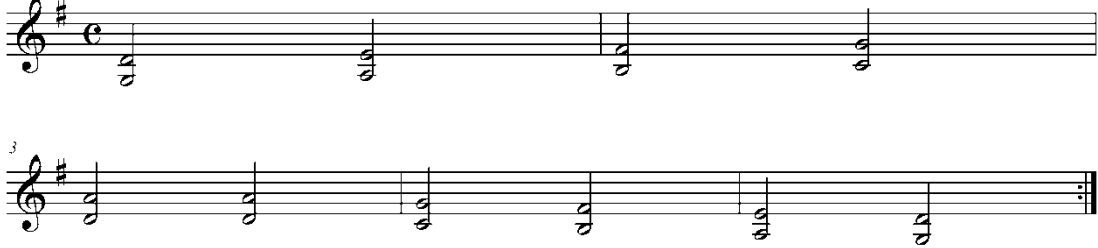
Note 7- Technical Exercise (Measure No:4)



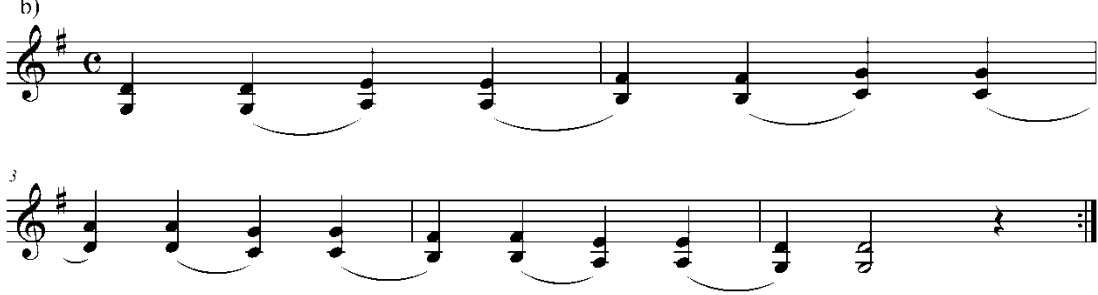
Tablo 1'den elde edilen bulgulara göre; etütte sekizinci sırada karşılaşılan güçlük, Beşli basma (çift tel basma)'dır. Bu güçlük etüdün %7,14'lük bir kısmını kapsamaktadır. Aşağıda Nota 8 a, b çalışmaları, tüm tellere uygulanabilir. Bu çalışmalar bulunduğu yerlerde fazladan sarf edilen hareket ve enerjiyi azaltarak daha akıcı çalmayı amaçlamaktadır.

Nota 8- Teknik Çalışma (Ölçü Nr: 8)
Note 8- Technical Exercise (Measure No:8)

8 a)



b)



Tablo 1'den elde edilen bulgulara göre; etütte dokuzuncu sırada karşılaşılan güçlük, Flajöle'dir. Bu güçlük etüdün %1,78'lik bir kısmını kapsamaktadır. Flajöle çalışmalarına başlamadan önce, pozisyonda doğru yerde olmaya dikkat edilmelidir. Aşağıda Nota 9 a, b çalışmaları, III. ve VIII. pozisyonlarda ve tüm tellerde çalışılabilir.

Nota 9- Teknik Çalışma (Ölçü Nr: 56)
Note 9- Technical Exercise (Measure No:56)

9 a)



b)



5. SONUÇLAR (CONCLUSION)

Bu çalışmada, keman eğitimi literatüründe önemli isimlerden biri olan Rudolf Kreutzer'in "42 Etüden oder Capricen für Violine" metodundan 8 numaralı Mi majör etüd analiz edilmiştir.

Analiz aşamasında, etüdde toplam 9 teknik güçlük belirlenmiş, her bir teknik güçlüğü etütte kullanılma oranı hesaplanmış ve teknik güçlüklerin giderilmesine yönelik toplam yirmibeş teknik çalışma hazırlanmıştır.

Etüdün tamamında *detache* tekniği kullanılmıştır. Hazırlık niteliği de taşıyan bu tekniğe yönelik toplam 2 teknik çalışma hazırlanmıştır. *Arpej*, etüdün %50'sinde kullanılmış ve bu güçlüğü çözmeye yönelik toplam 4 teknik çalışma; *Tel değiştirme-tel atlama*, etüdün %35,71'inde kullanılmış ve bu güçlüğü çözmeye yönelik toplam 3 çalışma; *Pozisyon*



değiştirme, etüdün %33,92'sinde kullanılmış ve bu güçlüğü çözmeye yönelik toplam 5 çalışma; *Oktav*, etüdün %23,21'inde kullanılmış ve bu güçlüğü çözmeye yönelik toplam 4 çalışma; *Ardışık parmaklarda +2'li aralığı*, etüdün %8,92'sinde kullanılmış ve bu güçlüğü çözmeye yönelik toplam 1 çalışma; *4.Parmağın 5.parmak olarak kullanılması*, etüdün %8,92'sinde kullanılmış ve bu güçlüğü çözmeye yönelik toplam 2 çalışma; *Beşli (çift tel) basma*, etüdün %7,14'ünde kullanılmış ve bu güçlüğü çözmeye yönelik toplam 2 çalışma; *Flajöle*, etüdün %1,78'inde kullanılmış ve bu güçlüğü çözmeye yönelik toplam 2 çalışma hazırlanmıştır.

Etüd içinde en fazla kullanılan teknik güçlükler *detache* ve *arpejdır*. *Flajöle* ise en az kullanılan güçlüktür.

6. ÖNERİLER (RECOMMENDATIONS)

Çalışılacak olan etüdün ya da eserin analiz edilerek teknik güçlüklerinin belirlenmesinin, etüdün daha kolay ve daha hızlı öğrenilmesini sağlayacağı, yazılan çalışmaların diğer etüdlere ya da eserlere uygulanmasının da öğrenciye çalışma disiplini kazandıracığı düşünülmektedir. Dolayısıyla keman eğitiminde analize yer verilmesinin, öğrencilerin etüd ya da eserleri tanınmasına ve olumlu yönde yaklaşmasına yardımcı olacağı, buna bağlı olarak başarıyı artıracığı düşünülmektedir.

Etüd çalışılırken, tempoyu kaçırmamak için ağır tempoda vuruş başlarında, hız artırıldıkça da ölçü başlarında ilk notaya hafif bir vurgu yapmak; *forte* olan nüansı düşürmemek için de basıncı kaybetmeden geniş yay kullanımı önerilmektedir.

Öğrencinin çalıştığı etüdü analiz edilmesi ve tanınması, etütteki güçlükleri bulup çözüm yolları getirebilmesi önemlidir. Öğrencilerin bu şekilde düşünebilmesi ve çalışma alışkanlığı kazanabilmesi için öğretmenlerin öğrencilere yol göstermesi gerekmektedir.

Araştırmacı ve eğitimciler tarafından farklı etüdlere, eserlere ve çalışmalara için benzer çalışmalar yapılabilir. Yazılan çalışmalar uygulanarak daha objektif sonuçlara ulaşılabilir.

KAYNAKLAR (REFERENCES)

1. Cüceoğlu, G. ve Berki, T., (2007). Flüt eğitimine yönelik bir "etüd analiz modeli". G.Ü. Gazi Eğitim Fakültesi Dergisi, Cilt 27, Sayı 1(2007) 227-235
2. Kreutzer, R., (1925). Etüden oder Capricen für Violine. Verlag Von Anton J. Benjamin. Hamburg.
3. Kurtuldu, K., (2009). Czerny Op. 299 30 Numaralı Etüde Yönelik Teknik ve Biçimsel Analiz. Mehmet Akif Ersoy Üniversitesi Sosyal Bilimler Enstitüsü Dergisi Yıl:1 Sayı:1 2009 Güz (s. 28-38)
4. Uçan, A., (2004). Anadolu Güzel Sanatlar Liseleri için Keman Ders Kitabı, Lise Hazırlık. Ankara. Milli Eğitim Bakanlığı Yayınevi.
5. Uçan, A., (2005). Anadolu Güzel Sanatlar Liseleri için Keman Ders Kitabı, Lise 1. Ankara. Milli Eğitim Bakanlığı Yayınevi.
6. Ward, J.O., (1970). The Oxford Companion to Music. London. Oxford University Pres,



Ek 1

8

R. KREUTZER

Allegro non troppo

0 4 4 4 4 4 4 1

4 4 4 4 4 4 4 4

7 4 4 4 4 4 4 1

10 3 0 0 0 0 0 1

13 4 4 4 4 4 4 4

16 0 4 4 4 4 4 0

19 4 4 4 4 4 4 0

22 4 4 4 4 4 4 0 1



25

28

37

40

43

46

49

52

55