



ISSN:1306-3111

e-Journal of New World Sciences Academy
2012, Volume: 7, Number: 2, Article Number:D0092

NWSA-FINE ARTS

Received: January 2012

Accepted: April 2012

Series : D

ISSN : 1308-7290

© 2010 www.newwsa.com

Emre Yılmaz¹

Ebru Temiz²

Nigde Fine Arts and Sport High School¹

Nigde University²

varolebru@gmail.com

Nigde-Turkey

**OKUL ŞARKILARININ KLASİK GİTAR İLE EŞLİKLENDİRİLMESİNE YÖNELİK
EŞLİKLENDİRME ÖRNEKLERİ**

ÖZET

Bu araştırma ile, okul şarkılarının klasik gitar ile çeşitli şekillerde eşliklendirilmesi amaçlanmıştır. Araştırma, ilköğretim okullarında öğrenim gören öğrencilerin müzik derslerinde okul şarkılarını kolay öğrenmelerinin, şarkıları söylemelerinin daha zevkli hale getirilmesinin, müzik dersinin öğretmen ve öğrenci açısından verimli geçmesinin sağlanması açısından önemlidir. Araştırmada betimsel araştırma yöntemi kullanılmış, elde edilen veriler işlenerek müzik öğretmenlerince en çok kullanılan beş okul şarkısı belirlenmiş ve eşliklendirme yöntemleri incelenerek bu konuda uzman görüşlerine başvurularak teknik ve armonik incelemelerin de katkısıyla şarkılara örnek eşliklendirmeler yapılmıştır. Bu eşliklendirmeler yapılırken ilk olarak okul şarkılarının armonik analizleri yapılmış, armonik analizlere uygun akor sesleri belirlenip doğru bağlantılarla yazılarak bu akor yazılımları doğrultusunda çeşitli eşliklendirme modelleri oluşturulmuştur.

Anahtar Kelimeler: Okul Şarkıları, Klasik Gitar, Eşliklendirme, İlköğretim, Müzik

**ACCOMPANIMENT OF THE SCHOOL SONGS WITH CLASSICAL GUITARS AND EXAMPLE
ACCOMPANIMENTS FOR EDUCATORS**

ABSTRACT

Within this study, accompaniment of the school songs by classical guitar in different ways is aimed. The study is important from the point of that it provides the students who are educated in primary schools to learn school songs easier in music lessons, their singing more enjoyable, and makes music lessons become more productive for both students and teachers. In this study, descriptive research method is used. By examining obtained data, five school songs which are mostly used by music teachers are determined, and sample accompaniment models are made for songs with the contributions of the harmonic and technical probe appealing expert opinion after examining their accompaniment methods. While making those accompaniments, firstly the harmonic analyses of the school songs are made, and then appropriate chord sounds are determined with correct bindings according to those analyses, and after those various accompaniment models are built up toward those chord composings.

Keywords: School Songs, Classical Guitar, Accompaniment, Primary Education, Music

1. GİRİŞ (INTRODUCTION)

Müzikte öğrenilen ilk temel bilgilerin, belirli armonik, ritimsel kalıplar ve kuralların çok iyi bilinmesiyle birlikte, eşliklendirme, müziğin farklı ve zevkli bir yönüdür. Eşliklendirme belirli kurallar dahilinde yapılabildiği gibi, kişinin üretkenliğine, deneyimlerine, yorumsal zenginliklerine ve yaratıcılıklarına bağlı olarak çok daha farklı, daha öznel durumlara da getirilebilir. İlköğretim müzik eğitiminde kullanılan okul şarkılarının, gerek eğitimciler, gerek icracılar, gerekse müzik eğitimi veren ortaöğretim kurumlarındaki müzik öğrencileri tarafından, öğrencilere uygun olan bir şekilde eşliklendirilmesi ve bunun nasıl yapıldığı konusunda bir deneyim kazanılması müzik eğitiminin gelişimi ve ilerlemesinde önemli bir nokta olacaktır.

Ülkemizde klasik gitarın gelişimi ile ilgili olarak Kanneçi (2001: 18) görüşlerini; herhangi bir yazılı kaynak bulunmaması nedeniyle Türkiye’de klasik gitarın oluşma ve gelişme süreci, değişik yaş gruplarından gitar çalmış, gitar dersi vermiş, konuyla ilgili bilgisi olan insanlarla görüşülerek elde edilmeye çalışılmıştır. Bilgi toparlanması amacıyla merhum Savaş Çekirge, merhum Can Aybars’ın ses kayıtları ve/veya bıraktıkları aydınlatıcı dokümanlar ile birlikte; ülkemizin en uzun süredir klasik gitarla uğraşan gitaristlerinden Sayın Fazıl Abrak, Sayın İrkin Aktüze ve Sayın Misak Toros’un, bazı kısımları belgeli olan, bilgilerine ulaşılarak elde edilmiştir. Bu konuda detaylı bir araştırma yapılması ülkemizde klasik gitarın gelişim sürecini belgelemek için çok yerinde bir karar olabilir, şeklinde belirtmiştir.

Klasik Gitar’ın müzik eğitiminde kullanılabilirliğinin desteklenmesi ve eşlik çalgısı olması ile diğer özellikleri hakkında farklı görüşlere yer verecek olursak;

Parıldar, araştırmasında Halvaşi (1999)’nin araştırmasından söz etmiş ve bu çalışmada klasik gitarın bu konudaki uygunluğunun incelendiğini ve eşlik yapmak için uygun bir çalgı olduğunun görüldüğünü söylemiştir. Diğer çalgılara göre eşlik yapma anlamında daha avantajlı olup olmadığının da araştırıldığını ve daha avantajlı olduğu sonucunun görüldüğünü belirtmiştir. Ayrıca Özçakır’ın (1990) araştırmasında klasik gitarın okul müziğinde kullanılabilirliğini incelediğini, arpejleyerek eşikleme, akorlarla birlikte ritim atılarak eşikleme, akumpanya ile eşikleme teknikleri üzerinde çalışmalar yaptığını söylemiştir.

Bir okul şarkısının klasik gitarla eşliklendirilmesi için takip edilmesi gereken birkaç aşama vardır. İlk olarak yapılacak eşliğin şekillenmesi bakımından okul şarkısının armonik yapısının nasıl oluştuğu, tonunun ya da karar sesinin, ritmik yapısının ne olduğu, hangi akorsal tonlar bulunduğu ve ritmik yapıya uygun ne tür eşliklendirme teknikleri kullanılabileceği bilgilerinin belirlenmesi faydalıdır.

Eşlik çalgısı olarak çok uygun özellikleri olan klasik gitarda bu eşikleme yöntemlerini yaparken kullanılabilecek bir takım tekniklerin, uzun yıllardan beri çoğu yerde standart bir hale geldiği ve kullanılmaya başlandığı söylenebilir. Bu tekniklerden Köz, şu şekilde bahsetmiştir;

“Klasik gitarı Türk okul müziğinde eşlik çalgısı olarak kullanabilmek için gerekli olan belli başlı teknikler;

- **Rasgado:** Sol el parmakları ile hazırlanmış akor ya da akorların sağ el parmaklarının yukarıdan aşağıya veya aşağıdan yukarıya doğru tellere sürtülerek yapılan akor tınlatma tekniğidir (Martin, 1978).

- **Tel Çekme (Plucking The Strings):** Akorları üç ya da dört tel üzerine kurup, sağ el parmakları ile aynı anda çalma tekniğidir. Klasik gitar dağarında, bu çalış şeklinin kullanıldığı birçok eser kullanılmaktadır.
- **Kontrpuan Tekniği ile Çalarak Eşlik Etme:** Teknik olarak sol el parmaklarının, farklı tellerde aynı anda farklı hareketler ile birden fazla tele hitap ederek, her iki melodiyi birlikte ve uyum içerisinde hazırlaması, sağ elin de hazırlanan melodileri çalması olarak özetlenebilir.
- **Arpej:** Akorlardaki seslerin değişik sıralamalara göre çalınması ya da tınlatılmasıdır. Klasik gitarda arpej tekniğini çalmak için; sağ el parmakları, sol elin basarak hazırlanmış olduğu akorları ayrı zamanlarda tınlatmalıdır. Arpej de, eşlik etmede kullanılan diğer teknikler gibi üç veya daha fazla tel kullanılarak çalınabilir” (Köz, 2007; 30-31-32).

Yungul(2008), araştırmasında yukarıda bahsettiğimiz adımlara benzer bir sıralama şekliyle ve belirttiğimiz eşikleme tekniklerinden kullanarak, küçük bir ezgiye eşlik yapılma aşamalarını farklı kaynaklardan da aldığı bilgiler doğrultusunda, şarkılara eşlik modelleri oluştururken, armonik analiz yapmış, akor seslerini belirlemiş, akor sesleri armoni kurallarına göre bağlamış, ve belirlenen armonilere göre eşiklendirilmiştir.

Emre Köz tarafından (2007) yılında yapılan yüksek lisans tezinde, ilköğretim ikinci kademede görev yapan bireysel çalgı eğitimi (gitar) alanı mezunu müzik öğretmenlerinin, okul şarkılarına eşlik etmede karşılaştıkları problemler ve gitarın bu alandaki kullanılabilirliği incelenmiştir. Parıldar (2006) tarafından yapılan yüksek lisans tezinde, ilköğretim okullarının 1. ve 2. kademelerinde öğretilen okul şarkılarının gitar ile eşliklenmesinde, yeni bir yaklaşım olan şematik yöntem ile önceden beri kullanılan klasik yöntem karşılaştırılmış ve şematik yöntemin uygulanabilirliğinin ölçülmesi amaçlanmıştır.

2. ÇALIŞMANIN ÖNEMİ (RESEARCH SIGNIFICANCE)

Bu araştırma ile, okul şarkılarının klasik gitar ile çeşitli şekillerde eşiklendirilmesi amaçlanmıştır.

Araştırma, ilköğretim okullarında öğrenim gören öğrencilerin müzik derslerinde okul şarkılarını kolay öğrenmelerini, şarkıları söylemelerini daha zevkli hale getirmeyi, müzik dersinin öğretmen ve öğrenci için verimli geçmesinin sağlanması açısından önemlidir. Ayrıca araştırma klasik gitarın eğitim müziğinde kullanımının vurgulanması açısından önemlidir.

3. PROBLEM (PROBLEM)

Bu araştırmanın problem cümlesi; Belirlenen okul şarkılarına uygun çeşitli eşiklendirme örnekleri nelerdir?,olarak belirlenmiştir.

4. SAYILTILAR (ASSUMPTIONS)

Bu çalışmada:

- Seçilen yöntem ve kullanılan veri toplama araçlarının, araştırmanın amacına, konusuna ve problem çözümüne uygun olduğu,
- Veri toplama aracı olarak hazırlanan anketin, geçerli ve güvenilir olduğu,
- Belirlenen okul şarkılarına yapılan uygun eşiklendirme örneklerinin ilköğretim müzik derslerinde kullanılabilir olduğu sayıltılarından hareket edilmiştir.

4.1. Sınırlılıklar (Limitations)

Bu araştırma,

- Niğde il merkezindeki müzik öğretmenlerince en çok kullanılan 5 okul şarkısı ile,
- 5 okul şarkısına yapılan 4 tür eşliklendirme ile,
- Belirlenen okul şarkılarına yapılan tonal eşliklendirmeler ile,
- Eşlik çalgısı olarak klasik gitar ile sınırlıdır.

5. YÖNTEM (METHOD)

Bu bölümde, araştırmanın niteliği, evren ve örnekleme, araştırmada kullanılan veri toplama araçları ve araçların geliştirilmesi, verilerin toplanması, toplanan verileri çözümlemede kullanılan istatistiksel yöntem ve teknikler ile araştırmanın amacına ulaşabilmesi açısından geçerli ve güvenilir sonuçlar elde edilebilmesi için yapılan işlemler ayrıntılı olarak açıklanmaktadır.

5.1. Araştırmanın Niteliği (Research of Qualification)

Bu araştırma, "betimsel araştırma" niteliğindedir. Araştırmanın temellendirilmesinde konu ile ilgili olarak belgesel tarama yapılmış, ilgili kaynaklar saptanıp toplanmıştır. Ölçme aracının yapılandırılabilirliği konusunda gereken durumlarda uzman görüşlerine başvurulmuştur.

5.2. Evren ve Örneklem (Universe and Sample)

Bu araştırmanın evrenini, Niğde il merkezinde 20 müzik öğretmenin kullandıkları ilköğretim müzik ders kitaplarında yer alan okul şarkıları oluşturmaktadır. Örneklemi ise müzik öğretmenlerince en çok kullanıldığı belirlenen 5 okul şarkısı oluşturmaktadır.

5.3. Veri Toplama Araçları (Data Collection Tools)

Veri toplama araçlarının geliştirilmesi aşamasında öncelikle, araştırmanın temellendirilmesi ve belirlenen amaca ulaşabilmesi için konuyla ilgili literatür (tez, makale, bilimsel araştırma, internet ortamı v.b) incelenmiş olup elde edilen verilerin yardımıyla ölçme aracının kavramsal yapısı ve genel çerçevesi belirlenmiştir. Araştırmada eşliklendirme yapılacak şarkıların belirlenmesinde tek çeşit veri toplama aracı kullanılmıştır. Veri toplama aracı olarak hazırlanan anket, araştırmaya konu olan eşliklendirme için en çok kullanılan okul şarkıları konusunda öğretmen görüşlerinin belirlenmesi amacıyla oluşturulmuştur. Anket, başlangıçta 15 sorudan oluşturulmuş olup pilot uygulama aşamasında 1 madde veri toplama aracının güvenilirliğini düşürdüğü için çıkarılmış, ikinci uygulama 14 madde ile yapılmıştır. Bu veri toplama aracında derecelendirme ölçeği olarak tamamen-5, büyük ölçüde-4, kısmen-3, az-2, hiç-1 seçeneklerinden oluşan beşli likert tipi ölçek kullanılmıştır. Veri toplama aracında kapsam geçerliği konusunda uzman görüşü alınmış, aracın Cronbach Alpha güvenilirlik katsayısı ,73 olarak bulunmuştur.

5.4. Verilerin Toplanması (Data Collection)

Araştırmada verilerin toplanması; ilgili kaynakların taranması ile anketin araştırmacı tarafından uygulanması ve belirlenen okul şarkılarına yine araştırmacı tarafından eşliklendirmeler yapılması aşamalarından oluşmaktadır. Şarkıların belirlenmesi aşamasında hazırlanan anket Niğde il merkezinde görev yapan 20 müzik öğretmene bizzat araştırmacı tarafından uygulanmıştır. Okul şarkılarına eşlik yapılması konusunda ise ilgili kaynaklar tarandıktan sonra uzman görüşlerine başvurulmuş, yapılabilecek eşliklendirmeler ile ilgili örnek çalışmalar yapılmıştır.

5.5. Verilerin Çözümlemesi ve Yorumlanması (Data Analysis and Comments)

Araştırmanın genel amacı ve ana problemi çerçevesinde cevapları aranan alt problemlere yönelik olarak toplanan veriler bilgisayara aktarılarak istatistiksel çözümler için SPSS 11,5 paket programından yararlanılmıştır. Verilerin analizinde betimsel istatistik teknikleri kullanılarak verilerin, frekans ve yüzde dağılımlarına bakılmıştır.

6. BULGULAR (FINDINGS)

Bu bölümde,örneklem olarak belirlenen 5 Okul Şarkısı için yapılan eşliklendirme örnekleri aşağıda yer almaktadır.

6.1. Dostluk Şarkısı ve Örnek Eşliklendirmeler (Song of Dostluk and Sample Accompaniments)

DOSTLUK

Alman Ezgisi



Şekil 1. Eserin armonik çözümü (Figure 1. Harmonic analysis of song)

DOSTLUK

Alman Ezgisi



Şekil 2. Armonik çözümleme doğrultusunda oluşturulan akor sesleri ve tel çekme tekniğiyle bağlantıları (Figure 2. Accord sounds created in line with harmonical analysis ve their connection with pull-wire technique)

DOSTLUK

Alman Ezgisi



Şekil 3. Belirlenen akor sesleri doğrultusunda oluşturulan modeller.
Tek sesli arpej tekniği ile eşlik modeli
(Figure 3. Models created in line with determined accord sounds.
Accompaniment model with unique-phonetic arpeggio technique)

DOSTLUK

Alman Ezgisi



Şekil 4. Çok sesli arpej tekniğiyle eşlik modeli
(Figure 4. Accompaniment model with multi-phonetic arpeggio technique)

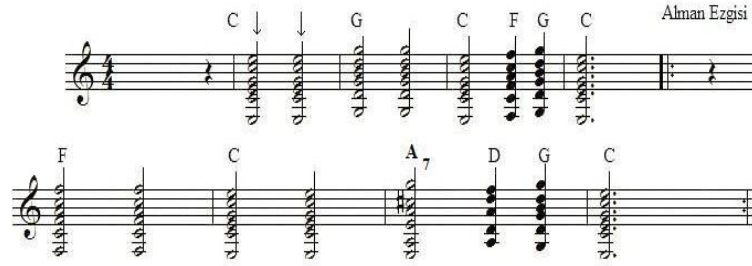
DOSTLUK

Alman Ezgisi



Şekil 5. İkinci ezgi yazma (kontrpuan) tekniğiyle eşlik modeli
(Figure 5. Accompaniment model with writing a second melody
(counterpoint) technique)

DOSTLUK



Şekil 6. Rasquado tekniğiyle eşlik modeli
(Figure 6. Accompaniment model with rasquado technique)

6.2. 23 Nisan Şarkısı ve Örnek Eşliklendirmeler (Song of 23 Nisan and Sample Accompaniments)

23 NİSAN

Söz Müzik: Saip EGÜZ



Şekil 7. Eserin armonik çözümü
(Figure 7. Harmonic analysis of song)

23 NİSAN

Söz Müzik: Saip EGÜZ



Şekil 8. Armonik çözümleme doğrultusunda oluşturulan akor sesleri ve tel çekme tekniğiyle bağlantıları
(Figure 8. Accord sounds created in line with harmonical analysis ve their connection with pull-wire technique)

23 NİSAN

Söz Müzik: Saip EGÜZ



Şekil 9. Belirlenen akor sesleri doğrultusunda oluşturulan modeller
Tek sesli arpej tekniğiyle eşlik modeli
(Figure 9. Accompaniment model with unique-phonetic arpeggio technique)
(Models created in line with determined accord sounds)

23 NİSAN

Söz Müzik: Saip EGÜZ



Şekil 10. Çok sesli arpej tekniğiyle eşlik modeli
(Figure 10. Accompaniment model with multi-phonetic arpeggio technique)

23 NİSAN

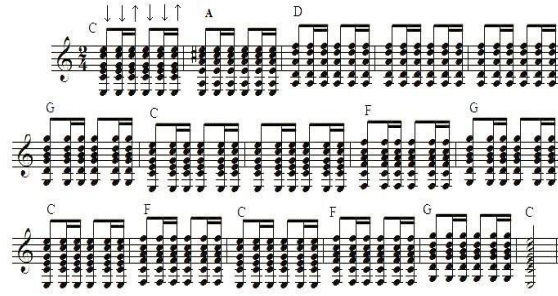
Söz Müzik: Saip EGÜZ



Şekil 11. Kontrapuan tekniğiyle eşlik modeli
(Figure 11. Accompaniment model with writing a second melody
(counterpoint) technique)

23 NİSAN

Söz: Müzik: Saip EGÜZ



Şekil 12. Rasquado tekniğiyle eşlik modeli
(Figure 12. Accompaniment model with rasquado technique)

6.3. Yaşasın Okulumuz Şarkısı ve Örnek Eşliklendirmeler
(Song of Yaşasın Okulumuz and sample accompaniments)

YAŞASIN OKULUMUZ

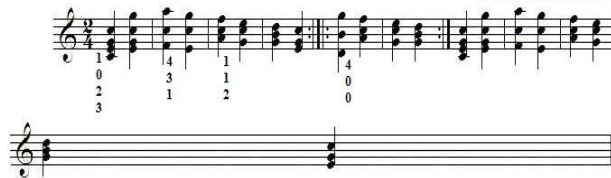
Söz: A. M. ATAMAN
Müzik: W. A. MOZART



Şekil 13. Eserin armonik çözümlemesi
(Figure 13. Harmonic analysis of song)

YAŞASIN OKULUMUZ

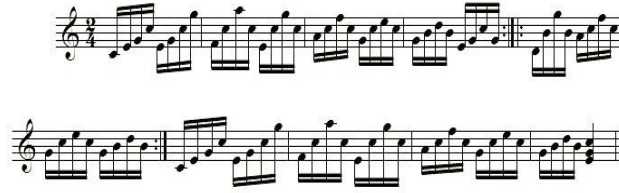
Söz: A. M. ATAMAN
Müzik: W. A. MOZART



Şekil 14. Armonik çözümleme doğrultusunda oluşturulan akor sesleri ve tel çekme tekniğiyle bağlantıları
(Figure 14. Accord sounds created in line with harmonical analysis ve their connection with pull-wire technique)

YAŞASIN OKULUMUZ

Söz: A. M. ATAMAN
Müzik: W. A. MOZART



Şekil 15. Belirlenen akor sesleri doğrultusunda oluşturulan modeller.
Tek sesli arpej tekniğiyle eşlik modeli
(Figure 15. Accompaniment model with unique-phononic arpeggio technique.
Models created in line with determined accord sounds.

YAŞASIN OKULUMUZ

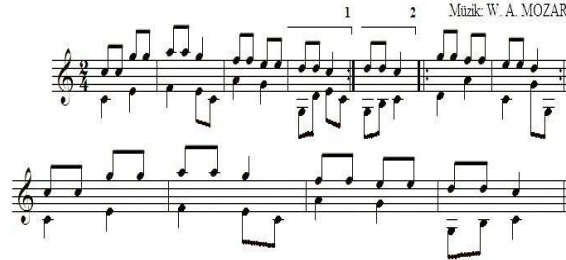
Söz: A. M. ATAMAN
Müzik: W. A. MOZART



Şekil 16. Çoksesli arpej tekniğiyle eşlik modeli
(Figure 16. Accompaniment model with multi-phononic arpeggio technique)

YAŞASIN OKULUMUZ

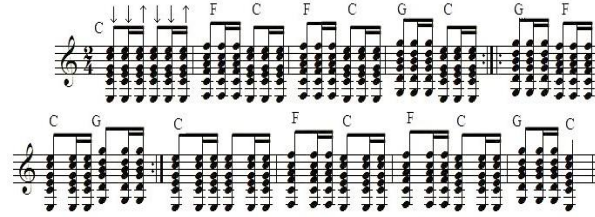
Söz: A. M. ATAMAN
Müzik: W. A. MOZART



Şekil 17. Kontrpuan tekniğiyle eşlik modeli
(Figure 17. Accompaniment model with writing a second melody
(counterpoint) technique)

YAŞASIN OKULUMUZ

Söz: A. M. ATAMAN
Müzik: W. A. MOZART

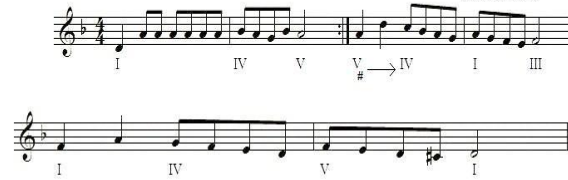


Şekil 18. Rasquado tekniğiyle eşlik modeli
(Figure 18. Accompaniment model with rasquado technique)

6.4. İzmir Marşı ve Örnek Eşliklendirmeler (Song of İzmir Marşı and Sample Accompaniments)

İZMİR MARŞI

Söz: İ. H. ELÇİOĞLU
Müzik: Anonim



Şekil 19. Eserin armonik çözümlemesi
(Figure 19. Harmonic analysis of song)

İZMİR MARŞI

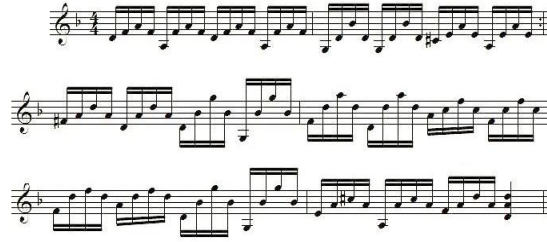
Söz: İ. H. ELÇİOĞLU
Müzik: Anonim



Şekil 20. Armonik çözümleme doğrultusunda oluşturulan akor sesleri ve tel çekme tekniğiyle bağlantıları
(Figure 20. Accord sounds created in line with harmonic analysis ve their connection with pull-wire technique)

İZMİR MARŞI

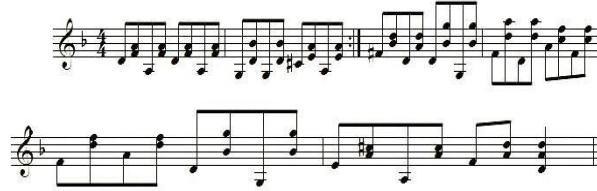
Söz: İ. H. ELÇİOĞLU
Müzik: Anonim



Şekil 21. Belirlenen akor sesleri doğrultusunda oluşturulan modeller
Teksesli arpej tekniğiyle eşlik modeli
(Figure 21. Accompaniment model with unique-phonetic arpeggio technique.
Models created in line with determined accord sounds)

İZMİR MARŞI

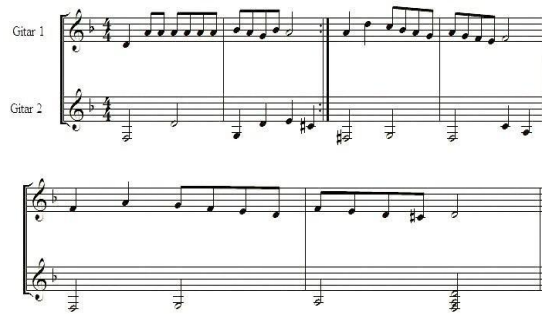
Söz: İ. H. ELÇİOĞLU
Müzik: Anonim



Şekil 22. Çok sesli arpej tekniğiyle eşlik modeli
(Figure 22. Accompaniment model with multi-phonetic arpeggio technique)

İZMİR MARŞI

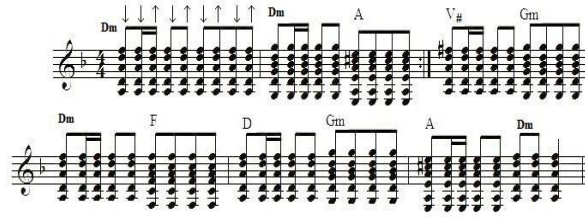
Söz: İ. H. ELÇİOĞLU
Müzik: Anonim



Şekil 23. Kontrpuan tekniğiyle eşlik modeli
(Şekil 23. Accompaniment model with writing a second melody
(counterpoint) technique)

İZMİR MARŞI

Söz: İ. H. ELÇİOĞLU
Müzik: Anonim



Şekil 24. Rasquado tekniğiyle eşlik modeli
(Figure 24. Accompaniment model with rasquado technique)

6.5. Postacı Şarkısı ve Örnek Eşliklendirmeler (Song of Postacı and sample accompaniments)

POSTACI

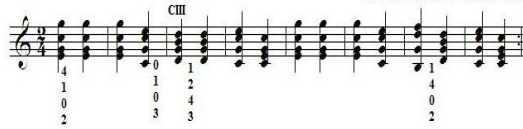
Söz: Müzik: H. B. YÖNETKEN



Şekil 25. Eserin armonik çözümlemesi
(Figure 25. Harmonic analysis of song)

POSTACI

Söz: Müzik: H. B. YÖNETKEN



Şekil 26. Armonik çözümleme doğrultusunda oluşturulan akor sesleri ve tel çekme tekniğiyle bağlantıları
(Figure 26. Accord sounds created in line with harmonical analysis ve their connection with pull-wire technique)

POSTACI

Söz: Müzik: H. B. YÖNETKEN



Şekil 27. Belirlenen akor sesleri doğrultusunda oluşturulan modeller
Tek sesli arpej tekniğiyle eşlik modeli
(Figure 27. Accompaniment model with unique-phonetic arpeggio technique.
Models created in line with determined accord sounds)

POSTACI

Söz Müzik: H. B. YÖNETKEN



Şekil 28. Çoksesli arpej tekniğiyle eşlik modeli
(Figure 28. Accompaniment model with multi-phonic arpeggio technique)

POSTACI

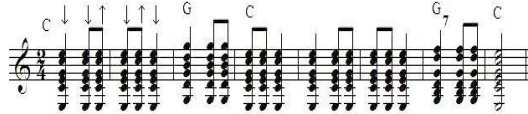
Söz Müzik: H. B. YÖNETKEN



Şekil 29. Kontrpuan tekniğiyle eşlik modeli
(Figure 29. Accompaniment model with writing a second melody
(counterpoint) technique)

POSTACI

Söz Müzik: H. B. YÖNETKEN



Şekil 30. Rasquado tekniğiyle eşlik modeli
(Figure 30. Accompaniment model with rasquado technique)

7. SONUÇ VE ÖNERİLER (RESULTS AND PROPOSALS)

Bu bölümde araştırma bulgularına ve yorumlarına dayalı olarak varılan sonuçlar ve bunların ışığında oluşturulan öneriler yer almaktadır.

Araştırmada, müzik öğretmenlerinin klasik gitar ile çalgı eşliği yapmaya en uygun buldukları ilk 5 okul şarkısının; Dostluk, 23 Nisan, Yaşasın Okulumuz, Postacı ve İzmir Marşı olduğu, belirlenen okul şarkılarına uygun çeşitli eşliklendirme örneklerinin yapılabileceği sonucuna varılmıştır. Öneri olarak ise, araştırmada sunulan eşliklendirme modellerinin ilköğretim müzik derslerinde uygulanarak kullanılabilirliğinin tespit edilmesi önerilmektedir.

KAYNAKLAR (REFERENCES)

1. Kanneçi, A., (2001), Gitar İçin Beste Yapmış Türk Bestecilerinin Eğitimi ve Yapıtlarının Uluslararası Gitar Repertuarındaki Yeri, Gazi Üniversitesi Eğitim Bilimleri Enstitüsü, Yayınlanmamış Yüksek Lisans Tezi, Ankara, s. 18-26.
2. Köz, E., (2007), İlköğretim İkinci Kademe Görev Yapan Bireysel Çalgı Eğitimi (Gitar) Alanı Mezunu Müzik Öğretmenlerinin Okul Şarkılarına Eşlik Etmede Karşılaştıkları Problemler ve Çözüm Önerileri, Marmara Üniversitesi Eğitim Bilimleri Enstitüsü, Yayınlanmamış Yüksek Lisans Tezi, İstanbul, s. 26-27-30-31-32.

3. Parıldar, G., (2006),Okul Şarkılarının Gitar Eşliklemelerinde Şematik Yöntem Kullanımı, Gazi Üniversitesi Eğitim Bilimleri Enstitüsü, Yayınlanmamış Yüksek Lisans Tezi, Ankara, s. 7-8.
4. Yungul, O., (2008),Okul Şarkılarının Gitar ile Eşliklenmesinde Örnek Bir Model, Gazi Üniversitesi Eğitim Bilimleri Enstitüsü, Yayınlanmamış Yüksek Lisans Tezi,Ankara, s. 14-15
5. Yılmaz, E., (2010),Okul Şarkılarının Klasik Gitar ile Eşliklendirilmesi ve Eğiticiler için Örnek Eşliklendirmeler, Niğde Üniversitesi Sosyal Bilimler Enstitüsü, Yayınlanmamış Yüksek Lisans Tezi, Niğde.