

## KISSING MOLARS NADİR GÖRÜLEN İKİ OLGU SUNUMU

Kissing Molars: A rare condition of two cases

Nihat AKBULUT<sup>1</sup>  
Mustafa TATİDZE<sup>1</sup>  
M. Eray KOLSUZ<sup>2</sup>

Alper SİNDEL<sup>1</sup>  
Gülümser ÇÖLÖK<sup>3</sup>

### ÖZET

'Kissing molars' terimi ilk olarak 1973' te tarif edilmiştir; bu terim, gömülü mandibuler ikinci ve üçüncü molarların aynı folliküler torba içerisinde oklüzal yüzeylerinin birbirleriyle temasta ve kök doğrultularının ters istikamette olmasını açıklamak için kullanılmaktadır. Molar dişlerin 'rosetting formasyonu (gül biçiminde bezek veya öbek)' veya 'kissing molars' formasyonu literatürde mukopolisakkaridosis(MPS) hastalığı ile ilişkilendirilmiştir.

Kliniğimize 'kissing molars' görüntüsünde dişleri olan iki hasta gelmiştir. 13 yaşındaki mukopolisakkaridosiz ve hiperkolesterolemi rahatsızlığı olan bayan hastanın sağ mandibuler 46 ve 47 nolu dişlerinde, 50 yaşındaki erkek hastanın ise sol mandibuler 36 ve 37 nolu dişlerinde radyolojik muayene sonucunda 'kissing molars'lara rastlanılmıştır. Birinci olguda ortodonti ile yapılan konsültasyon sonucu 47 nolu diş çekilmiş, 46 nolu dişe sürmesi için braket atılmıştır. Sonuçta diş oklüzyona gelmiştir. İkinci olguda hasta tedaviyi kabul etmemiştir.

'Kissing molars' nadir görülen bir vakadır. 'Rosette formasyonu' veya 'kissing molars' fenomeni çok iyi açıklanamamıştır. Onun için, bu MPS' nin başka bir özelliği ile ilişkili veya tek başına izole bir özellik olabilir. Sonuç olarak, bu bulgular klinisyenleri benzer durumlarla ilişkisi hakkında kesin kurallar oluşturmak için özellikle

MPS ile ilgili daha fazla araştırma yapmak için teşvik etmelidir.

**Anahtar Sözcükler:** Kissing molars, Gömülü molarlar, Mukopolisakkaridozis

### ABSTRACT

The term 'kissing molars', first described in 1973, refers to explain for impaction of mandibular second and third molars within a single follicular space in opposite direction of their roots and occlusal surfaces contacting each other . In the literature multiple 'rosetting''of molars had been associated with mucopolysaccharidosis (MPS).

Two patients referred to our clinic with the radiological evaluation of 'kissing molars'.

In the radiological examination of the 13-year-old female patient with MPS and hipercolesterolemi disorders, the right mandibular teeth numbered 46 and 47; as well as in the 50-year-old medically healthy male patient the left mandibular teeth numbered 36 and 37, were observed as 'kissing molars'.

After orthodontic consultation, tooth number 47 of the female patient was extracted surgically and at the same time the tooth number 46 was erupted orthodontically. Finally, tooth number 46 erupted. The male patient did not admit the treatment procedure.

'Kissing molars' is an extremely rare condition. The phenomenon of 'kissing molars' or

<sup>1</sup> Arş. Görv. Dt. Ankara Üniversitesi Diş Hekimliği Fak. Ağız, Diş, Çene Hastalıkları ve Cerrahisi A.B.D.

<sup>2</sup> Arş. Görv. Dt. Ankara Üniversitesi Diş Hekimliği Fak. Oral Diagnoz ve Radyoloji A.B.D.

<sup>3</sup> Prof. Dr. Ankara Üniversitesi Diş Hekimliği Fak. Ağız, Diş, Çene Hastalıkları ve Cerrahisi A.B.D.

*'rosette formation' is not well reported. Therefore, it may be in relation with other features as MPS or in isolation as a solitary feature. As a result, these findings must prompt the clinicians to perform further research with especially MPS, so as establish definitive rules about the relation in similar conditions.*

**Key words:** *Kissing molars, Impacted molars, Mucopolysaccharidosis*

## GİRİŞ

'Kissing molars', mandibuler daimi gömülü molar dişlerin ilginç ve bir o kadar da nadir bulgularından bir tanesidir. 'Kissing molars' terimi, mandibuler gömülü daimi molar dişlerin oklüzal yüzeylerinin birbirleriyle kontakta olmasına atıfta bulunarak ilk defa 1973 yılında Van Hoof tarafından tarif edilmiştir (1-6). 'Rosette formasyonu'(gül biçiminde bezek veya öbek) veya 'Kissing molars' tek başına bir görüntü olabildiği gibi aynı zamanda başka bir bozukluğun görüntüsü de olabilir. 'Kissing molars' fenomeninin teşhisi radyolojik olarak yapılabilir. Radyolojik olarak teşhis konulabilmesi için; ilgili dişlerin tek bir folliküler torba içerisinde yer alması, köklerinin doğrultularının karşıt yönde olması ve oklüzal yüzeylerinin birbirleriyle temas halinde olması yeterlidir.

Aynı zamanda 'Kissing molars'; klinik, radyolojik ve histopatolojik olarak da teşhis edilebilen patolojik bir bulgudur. Sonuç olarak nadir görülen 'kissing molars'lara literatürde yaptığımız araştırmada bu güne kadar ancak 7 vakada rastlayabildik (1-5, 7, 8).

## OLGU 1

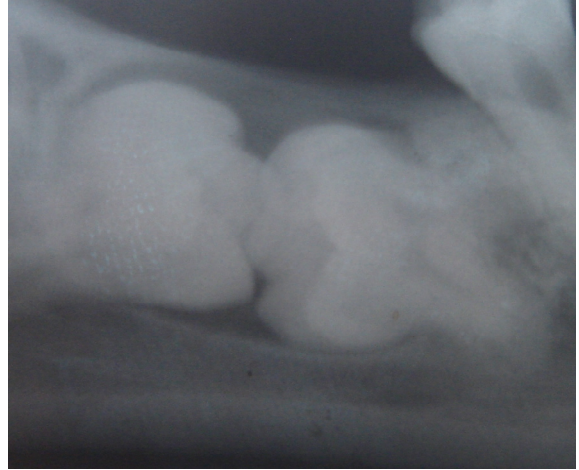
13 yaşındaki bayan hasta sağ mandibuler molar dişlerinin, özellikle de 46 ve 47 nolu dişlerinin sürmemesi şikayetleriyle Ankara Üniversitesi Diş Hekimliği Fakültesi, Ağız, Diş, Çene Hastalıkları ve Cerrahisi Kliniğine yöredışı sevkle gönderilmiştir. Hastadan alınan anamnezden ve yanında getirdiği raporlarından alınan bilgilere göre hastanın hiperkolesterolemi ve mukopolisakkaridosis (MPS) rahatsızlıkları olduğu anlaşılmıştır.

Hastanın ağız içi klinik ve radyolojik muayenesi, sağ alt çene molar dişlerinden 6 ve 7

nolu dişlerin literatürde tarif edilen 'Kissing molars' görüntüsünde olduğunu ortaya çıkardı. (Resim 1,2)



**Resim 1:** Olgu 1'in panoramik röntgeni

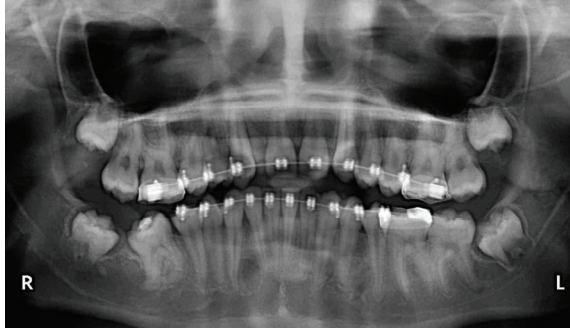


**Resim 2:** Hastanın 'Kissing molars'larının yakın plan görüntüsü



**Resim 3:** Hastanın 7 nolu dişinin cerrahi çekiminin hemen sonrası.





**Resim 4:** Hastanın 10 ay sonraki radyolojik görüntüsü (ortodontik tedavinin son aşaması).



**Resim 5:** Hastanın 10 ay sonraki ağız içi görüntüsü (ortodontik tedavinin son aşaması). \* Kırmızı ok ortodontik olarak sürdürülen 6 nolu dişi göstermektedir.

Hastanın ortodonti kliniği ile yapılan görüş alışverişi sonucunda, 2. molar dişin cerrahi olarak çekimine, 1. molar dişin ortodontik traksiyon ile sürmesi için braket takılmasına ve 20 yaş dişinin de kendiliğinden sürmesine karar verildi. Bu plan dâhilinde işlem tamamlandı (Resim 3). 10 aylık ortodontik tedaviden sonra 46 nolu diş oklüzyona geldi ve şüanda hastanın ortodontik tedavisi devam etmektedir (Resim 4, 5).

## OLGU 2

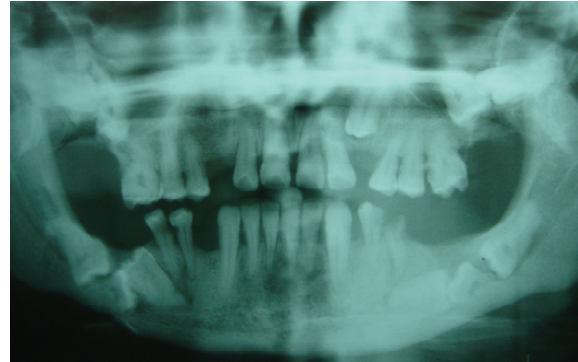
50 yaşındaki erkek hasta; diş dizilerinin estetikten yoksun, fonksiyonel olmayan görüntüsü ve kötü ağız hijyeni ile birlikte Ankara Üniversitesi, Diş Hekimliği Fakültesi, Ağız, Diş, Çene Hastalıkları ve Cerrahisi Kliniğine Şubat 2010' da başvurmuştur. Hastanın tıbbi hikâyesinden herhangi bir sistemik hastalığının olmadığı görülmüştür.

Hastanın yapılan klinik muayenesi çenele- rin estetik ve fonksiyonel olmayan oklüzyonu ile birlikte aynı zamanda üst birinci molar dişleri haricinde molar dişlerinin eksik olduğu tespit edildi (Resim 6). Yapılan radyolojik muayene, maksiller ve mandibuler daimi molar dişlerin

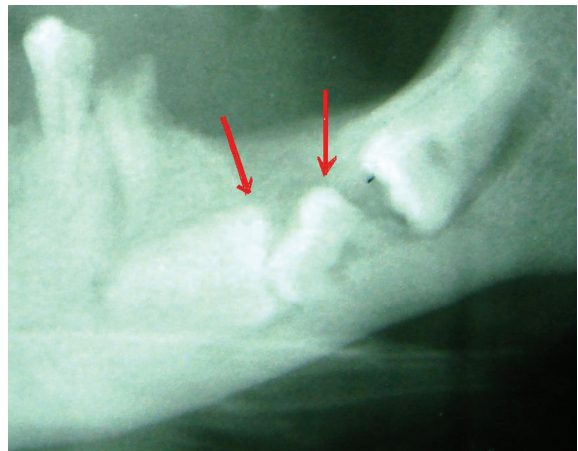
anormal pozisyonda gömülü olduğu görüldü. Ancak, gömülü sol alt 6 ve 7 nolu molar dişlerin, 'Kissing molars'ın karakteristik özelliği şeklinde, aynı folliküler torba içerisinde ve oklüzal yüzeylerinin birbirleriyle temas halinde olduğu gözlemlendi (Resim 7,8).



**Resim 6:** Olgu 2'nin ağız içi görüntüsü.



**Resim 7:** Olgu 2'nin panoramik röntgen görüntüsü.



**Resim 8:** 6 ve 7 nolu dişlerin 'Kissing molars' görüntüsü. \* Kırmızı oklar 'kissing molars' görüntüsündeki ilgili dişleri göstermektedir.

Hastaya cerrahi ve ortodontik tedavi önerilmesine rağmen hasta sadece cerrahi olarak gömülü dişlerinin çekilmesini ve ondan sonra dişsiz bölgelerinin bölümlü hareketli protezle rehabilite edilmesini talep etti. Sonunda, hasta sosyal ve ekonomik problemlerini gerekçe göstererek tedavisinin daha sonraki bir tarihe ertelenmesini istedi ve şuanda hastadan haber beklenmektedir.

## TARTIŞMA

'Kissing molars' terimi mandibuler ikinci ve üçüncü molar dişlerin oklüzal yüzeylerinin birbirleriyle temasta olmasına atıfta bulunmaktadır, ancak bu terim aynı zamanda benzer şekilde başka molar dişlerin özellikle de mandibuler molar dişlerin gömülülüğünü tarif etmek için de kullanılmaktadır(5). Burada sunulan olgularda, 'Kissing molars' terimi tek bir folliküler torba içerisinde, karşıt doğrultuda olan köklerin varlığı ve oklüzal yüzeylerinin birbirleriyle temasta olması ile birlikte mandibuler birinci ve ikinci molar dişlerin gömülülüğünü açıklamak için kullanılmıştır. Molar dişlerin 'Rosette formasyonu' veya 'Kissing molars' literatürde 'MPS' ile ilişkilendirilmiştir ve bundan dolayı hastaların buna benzer anomaliler açısından dikkatli bir şekilde incelenmesinin çok önemli olduğu bildirilmiştir (5).

Çenelerde anormal olarak pozisyon almış dişlerin etiyolojik faktörü anlaşılamamıştır (7,9). Ayrıca, bazı araştırmacılar molar dişlerin 'rosette formasyonu'nu meydana getirmesini MPS ile ilişkilendirmişlerdir (2, 3, 5, 7, 8). Nakamura ve ark. (2) MPS bozukluğu ile ilişkili teşhis edilmiş dört vakalı hasta serisi sunmuşlar: dört hastanın üç tanesinin molar dişlerinin 'rosette formasyonu' na sahip olduğu bildirilmiştir. Ancak tüm hastaların MPS açısından uygun bir şekilde incelemesi yapılmış ve Nakamura 'rosette formasyonu'nun bu hastalığın izole bir görüntüsü olabileceği sonucuna varmıştır (2, 3, 5, 7). Burada sunulan birinci olgudaki 'Kissing molars' hastasında MPS hastalığı vardı ve biz de bu olgunun MPS'nin bir özelliği veya görüntüsü olabileceği sonucuna vardık. Diğer taraftan burada sunulan ikinci olguda hastanın herhangi bir tıbbi problemi olmadığı anlaşılmış ve dolayısı ile MPS'nin varlığı burada söz konusu olmazken, bu anormal radyolojik görüntü tek başına bir özellik

olarak karşımıza çıkmaktadır (7). Bundan başka, bazı araştırmacılar 'Kissing molars' şeklinde tarif edilen gömülü dişleri 'anormal gömülülük' veya 'tersine dönmüş gömülülük' olarak sınıflamaktadırlar (6, 8, 10).

## SONUÇ

'Kissing molars' çok nadir görülen bir durum olmasına rağmen ilişkili olduğu veya bu bulguya neden olan bozukluklar araştırılmaya çalışılmaktadır. Bunlardan en ciddi bulgu 'rosette formasyonu (gül biçiminde bezek veya öbek)' veya 'Kissing molars' oluşumu MPS ile ilişkilendirilmiş fakat mekanizma tam olarak açıklanamamıştır. Bu ilişkiyi anlayabilmek veya çözebilmek için daha fazla olgu olması veya araştırılması gerekmektedir. Bizim burada sunulan iki olgudan bir tanesinde MPS hastalığı veya bozukluğu bulunmaktadır.

## KAYNAKLAR

1. Van Hoof RF. Four kissing molars. Oral Surg Oral Med Oral Pathol. 1973; 35: 284.
2. Boffano P, Gallesio C. Kissing molars. J Craniofac Surg. 2009; 20: 1269-70.
3. Bakaeen G, Baqain ZH. Interesting case: kissing molars. Br J Oral Maxillofac Surg. 2005; 43: 534.
4. Robinson JA, Gaffney W Jr, Soni NN. Bilateral 'kissing' molars. Oral Surg Oral Med Oral Pathol. 1991; 72: 760.
5. Krishnan B. Kissing molars. Br Dent J. 2008; 204: 281-2.
6. Juneja M. Not kissing. Br Dent J. 2008; 204: 597.
7. McIntyre G. Kissing molars: an unexpected finding. Dent Update. 1997; 24: 373-4.
8. Manani A. Kissing molars: unexpected finding. Dent Update. 1998; 25: 219.
9. Grover PS, Lorton L. The incidence of unerupted permanent teeth and related clinical cases. Oral Surg Oral Med Oral Pathol. 1985; 59: 420-5.
10. Arendt W. Case report: unusual impaction. Quintessence Int. 1971; 2: 13.

## İletişim Adresi:

*Dt. Nihat Akbulut*  
*Ağız, Diş, Çene Hastalıkları ve*  
*Cerrahisi Anabilim Dalı,*  
*Ankara Üniversitesi, Diş Hekimliği Fakültesi,*  
*Beşevler, Ankara, TÜRKİYE*  
*Tel: 05054489263 - 03122965576*  
*Faks: 03122130626*  
*Email: drnihatakbulut@yahoo.com*