



ISSN:1306-3111

e-Journal of New World Sciences Academy  
2010, Volume: 5, Number: 4, Article Number: 4C0059

**HUMANITIES**

Received: August 2009  
Accepted: October 2010  
Series : 4C  
ISSN : 1308-7320  
© 2010 www.newwsa.com

**Gülsüm Aytaç**  
Firat University  
gulsumaytac@hotmail.com  
Elazig-Turkey

**ELAZIĞ ARKEOLOJİ VE ETNOGRAFYA MÜZESİNDEKİ ARTUKLU-SELÇUKLU SERAMİKLERİ**

**ÖZET**

Bu çalışmanın amacı, Keban baraj Göl sahasında kalan höyüklerden çıkarılmış Artuklu-Selçuklu sırlı seramiklerinin özelliklerini ve Türk sanat tarihindeki önemini açıklamaktır. Üç höyükten altı eser ve üç de satın alma yoluyla dokuz sırlı seramik incelenmiştir. Bunlar. Elazığ Arkeoloji ve Etnoğrafya Müzesi'nde bulunmaktadır. Bazı eserler burada ilk kez yayınlanmaktadır. Seramiklerin ölçekli çizimleri yapılmış, renkli görüntüleri sunulmuş, teknik ve motif özellikleri üzerinde durulmuştur. Tarihlendirmeleri, buldukları katmandaki diğer örneklerin eser karşılaştırmaları yolu ile yapılmıştır. 12.ve 13. Yüzyıllarda Türk mutfak kaplarının renkli, sırlı estetik motiflerle süslenmiş örneklerinin çok olduğunu göstermesi bakımından önemlidir.

**Anahtar Kelimeler:** Selçuklu, Artuklu, Seramik, Elazığ Müzesi,  
Mutfak Kültürü, Yemek Kültürü, Kurtarma Kazısı

**THE SERAMICS REMAINING FROM SELJUKIANS AND ARTUKLU IN ELAZIĞ ARKEOLOGY AND ETNOGRAPHY MUSEUM**

**ABSTRACT**

The aim of this study is to explain the importance and specialities of the crystal seramics in history of the Turkish Art which are in the Keban Dam area from the Artuklu and Seljukians. Six works from the three tumulus and nine glassed ceramics have been studied. These works can be found in Elazığ Arkeology and Ethnography Museum. Some of the works have been published for the first time. The scale drawings of the seramics have been done, their colorful images have been given and their technical and motif specialities have been stressed. Their dates were put down were realized by comparing them with the other samples. It is important that the Turkish Kitchen material were glassed, esthetics in the 12 th and 13 th century.

**Keywords:** Seljukians, Artuklu, Ceramic. Elazığ Museum, Culture of Kitchen, Culture of Food, Recovery Digging

## 1. GİRİŞ (INTRTRODUCTION)

Elazığ ili ve çevresinde Yurdumuzun enerji ihtiyacını karşılamak amacıyla Fırat Nehri üzerinde Keban ve Karakaya Barajlarının yapımına 1966 yılından itibaren başlanmıştır. Fırat nehri kıyısında bulunan höyüklerde O.D.T.Ü. Restorasyon bölümünün yaptığı çalışma ilkinin oluşturmaktadır. Ancak bu çalışmalar esnasında O.D.T.Ü. ile Michigan ve Chicago Üniversitelerinin yürüttüğü ortak çalışmalar sonucu bölgenin yer üstü kalıntılarıyla zengin bir tarih alanı olduğu anlaşılmıştır<sup>1</sup>. Nehir kıyısınca baraj altında kalacak 100'ü aşkın tarihi yerleşme, höyük ve açık hava konak yerleri tespit edilmiştir. 1968 yılından itibaren Eski Eseler ve Müzeler Genel Müdürlüğü, Türk Tarih Kurumu, O.D.T.Ü ve İ.T.Ü. ödenekleriyle 1975 yılına kadar Türk ve Yabancı Arkeolog ekipleri 20'yi aşkın yerde sistemli kazı ve sondajlarını sürdürmüşlerdir<sup>5</sup>

Daha çok höyüklerin kronolojisini çıkarmaya yönelik bu araştırmalarda höyüklerin en üst ve eteklerinde, Türk hakimiyetinin başlangıç ve tesis dönemlerine ait çok sayıda eserler ele geçmiştir. Kazı ekiplerinde Türk Sanat Tarihi ile uğraşan Bilim adamlarının bulunmayışı, çıkartılan malzemelerin değerlendirilmemesine neden olmuştur. Kazı Raporlarında birkaçı hakkında kısa bilgiler verilmiş, diğerleri yayımlanmamıştır. Bunların bir kısmı onarılmış, çoğunluğu parçalar halinde veya etütlük malzeme olarak depolara kaldırılmıştır.

Elazığ Müzesinde bulunan ve Türk Hakimiyet Dönemine ait vitrin ve depolarda korunan Artuklu -Selçuklu Dönemine ait sırlı seramiklerden 7 adet sırlı tabak tarafımdan daha önce yayınlanmıştır<sup>3</sup>. Yine Müze depolarında bulunan pek çok Artuklu Selçuklu Dönemi eserleri Kap-kacak, seramik, kandil, süs eşyaları, silahlar vb. eserler araştırmacıların ilgisini beklemektedir.

Bu bildiri müzede bulunan ve daha önce yayınlamadığımız 9 adet sırlı seramiği ele alınmıştır.

## 2. ÇALIŞMANIN ÖNEMİ (RESEARCH SIGNIFICANCE)

Bu çalışmanın amacı, Keban baraj Göl sahasında kalan höyüklerden çıkarılmış Artuklu-Selçuklu sırlı seramiklerinin özelliklerini ve Türk sanat tarihindeki önemini açıklamaktır. Üç höyükten altı eser ve üç de satın alma yoluyla dokuz sırlı seramik incelenmiştir. Bunlar. Elazığ Arkeoloji ve Etnoğrafya Müzesi'nde bulunmaktadır. Bazı eserler burada ilk kez yayınlanmaktadır Seramiklerin ölçekli çizimleri yapılmış, renkli görüntüleri sunulmuş, teknik ve motif özellikleri üzerinde durulmuştur. Tarihlendirmeleri, buldukları katmandaki diğer örneklerin eser karşılaştırmaları yolu ile yapılmıştır. 12.ve 13. Yüzyıllarda Türk mutfak kaplarının renkli, sırlı estetik motiflerle süslenmiş örneklerinin çok olduğunu göstermesi bakımından önemlidir.

## 3. ESERLERİN BULUNDUĞU KAZI MERKEZLERİ

### (THE CENTER OF THE DEGGINGS WHERE THE WORKS ARE AVAILABLE)

#### 3.1. Korucutepe Kazısı (The Korucutepe Digging)

Elazığ'ın güneydoğusunda yer alan bu yerleşim merkezi, Altınova içerisinde yer almaktaydı. Şikago ve California Üniversitesi'nden Maurits Van LOON ve Giorgio BUCCEALTI başkanlığındaki ekip tarafından Arkeolojik çalışmaları yapılmıştır<sup>4</sup>.

\*Elazığ Arkeoloji ve Etnoğrafya Müzesi Araştırmacısı.

<sup>1</sup> M. B.AŞAN, Elazığ Tunceli ve Bingöl İllerinde Türk İskan İzleri (XI-XIII. YY.), Ankara1992, s.63-70

<sup>5</sup> F.MEMİŞOĞLU, Elazığ Klavuzu, Elazığ 1977.

<sup>3</sup> G.AYTAÇ; "Elazığ Müzesindeki Selçuklu Dönemi Sırlı Tabakları", Dünü Bugünüyle Harput Sempozyumu Bildirileri, C.I,Elazığ 1999,s.391-406.

<sup>4</sup> M. Van LOON-G.BUCCEALTI;" 1968 Korucutepe Kazı Raporu", 1968 Yaz Çalışmaları, Ankara 1970,s.73.

1968 yılında başlanılan çalışmalarda höyük üzerinde Türk-İslam dönemine ait mimari, sikke ve kaplar<sup>5</sup> Elazığ Müzesinde koruma altına alınmıştır. Bunlardan bir tanesi de kasedir.

• **Meyvelik (Fruit Plates)**

Elazığ Müzesi 70-PT-2-180 envanter numaralı eserin ağız çapı 32 cm., gövde çapı 31 cm.,yüksekliği 15,9 cm.dir (Fotoğraf no 1, Şekil no 1). Korucu Tepe kazısından müzeye intikal etmiş olup, bugün arkeoloji deposunda, IV-B rafında korunmaktadır. Kase, 4 parça halinde ele geçmiş, sonradan kazı ekibi tarafından tümlenmiştir. Ağız kısmında kırıklar mevcuttur. Yuvarlak ağızlı, dışa doğru genişletilmiş, gövde ağızdan dibe doğru daralarak, bilezik şeklinde bir kaide üzerinde oturtulmuştur. Ebatlarının büyüklüğü, kase veya meyvelik olarak kullanılmış olduğunu göstermektedir. Gövde ve kaide çarkta ayrı ayrı yapılarak sonradan eklenmiştir. İnce kumlu kırmızı hamurlu kil kullanılarak yapılmıştır. Kil iyi okside olmadığı için yer yer siyahlıklar mevcuttur. Yeşil şeffaf sırla sırlanmıştır.

İç içe geçme yıldız kollarının ortasında oluşan altıgen içerisine sarmaşık şeklinde bitkisel bezeme yapılmıştır. Yıldız kollarının içerisi baklava dilimi şeklinde taranarak süslenmiş, kolların arasında kalan boşluklar ortadaki bitkisel bezemeye uydurulmuştur. İki sırada bir balık pulunu hatırlatan süslemeler yapılmıştır.

Champlive tekniğinde süslenmiş bu tür seramikler XII. XIII. Yy. 'a tarihlenmektedir. Kiremidi, sert hamurlu seramik üzerindeki şeffaf sırla içerisinde beyaz astar kullanıldığı rahatlıkla gözlemlenmektedir. Bezeme ilk fırınlamadan önce hamur kazınarak işlenmiştir. Çukur kısımlar kahverengi ve siyah boyalıdır. Daha sonra üzeri astarlanıp şeffaf sırla sırlanmaktadır. İçi dışı sırlı olan seramiğin dışında ise slip (akıtma) tekniği uygulanmıştır. Genellikle geometrik ve soyut bitkisel motifler dikkati çekmektedir. Türkiye 'deki kazılardan Samsat<sup>6</sup>,Yozgat Müzesi<sup>7</sup>,Beyşehir Kubadabat Sarayı<sup>8</sup>, İstanbul<sup>9</sup> Müzelerinde rastlanmaktadır.

Bütün bu örneklerle karşılaştırıldığında XII.- XIII. Yy. Selçuklu seramiğinin tipik özelliklerini göstermektedir.

<sup>5</sup>M.Van LOON-G.BUCCEALTİ; **A.g.m.**,s.85.

<sup>6</sup> G.ÖNEY; **Türk Çini ve Seramik Sanatı**, İstanbul,1976,s.287,Resim 11.

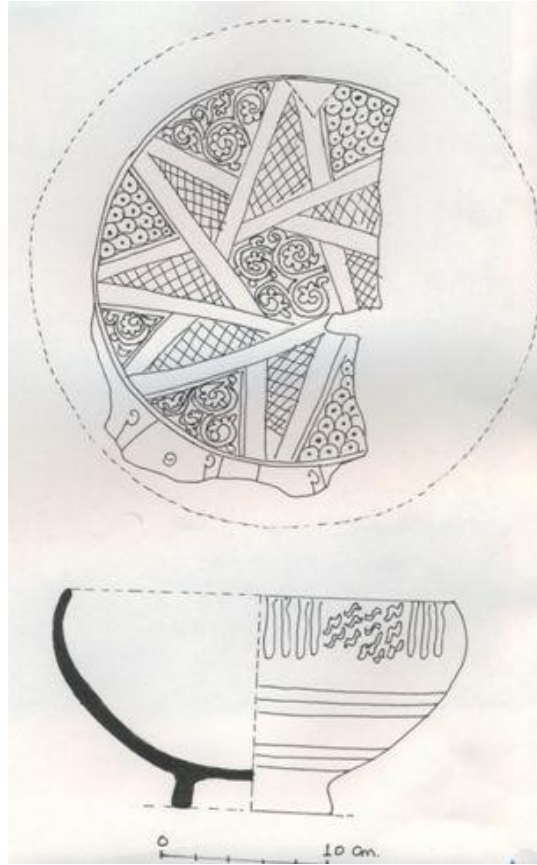
<sup>7</sup> H.ACUN; "Yozgat Müzesindeki Selçuklu Kaseleri", **IX. Milletler Arası Türk Sanatları Kongresi Bildirileri**, C.I,Ankara 1995,s.1-12,Resim 8.

<sup>8</sup> G.ÖNEY; **Anadolu Selçuklu Mimari Süslemesi ve El Sanatları**, 3.Baskı Ankara 1992, s.134,Resim 91

<sup>9</sup> Y. CROWE; "From Inner Asia to İstanbul: Some Pattern Transfers" **IX. Milletler Arası Türk Sanatları Kongresi Bildirileri**, C.1,Ankara 1995 s.503-519,Resim 1.



Fotoğraf 1. Meyvelik, Elazığ Arkeoloji ve Etnografya Müzesi  
(Photograph 1. Fruit Plate, Elazığ Archeology and Ethnography Museum)



Şekil 1. Kase, Elazığ Arkeoloji ve Etnografya Müzesi  
(Figure 1. Bowl, Elazığ Archeology and Ethnography Museum)

### 3.2. Haraba Kazısı (The Ruined Digging)

Haraba Elazığ'ın yaklaşık 50 km. güneydoğusunda, Gülüşür köprüsünün 5 km. güneybatısında bulunmaktadır. Haraba veya Şimşat Kalesi<sup>10</sup> olarak adlandırılan eski yerleşim alanı Ankara Üniversitesi Dil-Tarih Coğrafya Fakültesinden bir ekip tarafından yapılmıştır. Selçuklu Dönemine ait olduğu düşünülen kalede yapılan sondajda pek çok sırlı Selçuklu seramikleri ele geçirilmiştir. Bu eserler Oktay ASLANAPA tarafından Diyarbakır 'da yapılan kazılarda ele geçen seramiklerle büyük benzerlik göstermektedir<sup>11</sup>

#### 3.2.1. Yazılı Tabak Fragmanı ( The Written Plate Fragment)

Elazığ Müzesinde 69-PT-9-13 envanter numaralı seramik parçasının gövde çapı 19 cm. yüksekliği 10 cm.dir. (Fotoğraf no 2, Şekil no 2) Haraba Kazısı , "A" çukurundan çıkarılmıştır. 1969 yılında müze envanterine kaydedilen tabak Arkeoloji deposunun III-B rafında yer almaktadır. Kabın dip kısmına ait amorf halde bulunan tabak parçası, ince kumlu iyi pişirilmiş, herhangi bir restorasyon görmemiştir. Motiflerde açık sarı, beyaza yakın renk kullanılmış ve üzeri sırlanmıştır.

Yarı at, yarı Selçuklu dönemi köşeli yazılarını hatırlatan bir süsleme dikkati çeker. Üzerine damlayan yeşil ve kahverengi boyalar damlamıştır. Sanki özellikle yapılmış gibi duran bu renklerin ana motifle bağlantısı yoktur. Bundan dolayı da yerel küçük atölyelerde yapılan bu seramiklerin bir örneği olma özelliğini göstermesi açısından önemlidir.

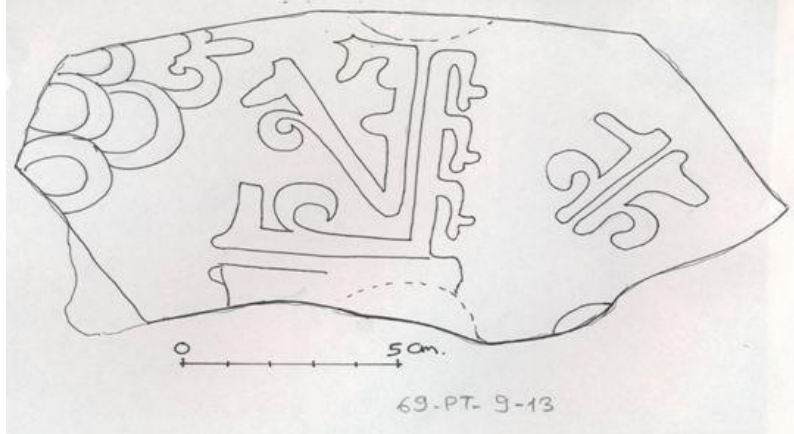
İznik Müzesinde benzer teknikle yapılan bir seramik 14-15 yy. tarihlenmektedir<sup>9</sup> Fakat Haraba kazısında ortaya çıkarılan seramiğin daha erken olma ihtimali yüksektir. Köşeli Selçuklu yazısını hatırlatan bu parça belki tümlenebilseydi, yazının diğer kısımlarını da okumak mümkün olacaktı. Teknik açıdan biz seramiği daha erken bir çağa XII. XIII. yy Artuklu-Selçuklu Dönemine tarihleyebiliriz.



Fotoğraf 2. Yazılı Tabak Fragmanı, Elazığ Arkeoloji ve Etnografya Müzesi  
(Photograph 2. Written Plate Fragment, Elazığ Archeology and Ethnography Museum)

<sup>10</sup> B.ÖĞÜN; "Haraba Kazıları 1969", **Keban Projesi 1969 Çalışmaları**, Ankara 1971, s.39.

<sup>11</sup> B.ÖĞÜN; "Haraba Kazısı 1973", **Keban Projesi 1973 Çalışmaları**, Ankara 1974, s.25.  
O.ASLANAPA; "Diyarbakır Sarayı Kazısı, İlk Rapor/1961", **Türk Arkeoloji Dergisi**, XII/2, Ankara, 1962, s.10-18.



Şekil 2. Yazılı Tabak Fragmanı, Elazığ Arkeoloji ve Etnografya Müzesi  
(Figure 2. Written Plate Fragment, Elazığ Archeology and Ethnography  
Museum)

### 3.2.2. Figürlü Tabak (The Figured Plate)

Elazığ Müzesi 70-PT-8-3 envanter numaralı eserin ağız çapı 10,7 cm, kaide çapı 5,5 cm. yükseklik 2,5 cm.dir (Fotoğraf no 3, Şekil no 3). Haraba Kazısından müzeye intikal etmiştir Bugün arkeoloji deposunda IV-C rafındakorunmaktadır. Kazıda 3 parça halinde ele geçmiş, sonradan tümlenmiştir. Tabağın yarıya yakın kısmı mevcuttur. Halka şeklinde bir kaide üzerinde küçük, yayvan tabak formundadır. Çarkta gövde ve kaide ayrı ayrı yapılarak sonradan eklenmiştir. Gözenekli, ince kumlu, açık kırmızı hamurlu kil kullanılarak yapılmış, kahverengi renkli sırla sırlanmıştır. Tabak kenarından başlayarak ikişerli kazıma halkaların arası stilize motiflerle süslüdür. Tabak kenarında soyut bir süslemeden sonra içe doğru yine iç içe yarım dairelerin yer aldığı soyut süsleme mevcuttur. Tam ortada kazıma ile insan başlı arı veya kuş motifi yer alır.

Champlive tekniğinde süslenmiş bu tür seramikler XII- XIII. Yy. 'a tarihlenmektedir. Kiremidi, sert hamurlu seramik üzerindeki şeffaf sırlar içerisinde beyaz astar kullanıldığı rahatlıkla gözlemlenmektedir. Bezeme ilk fırınlamadan önce hamur kazınarak işlenir. Çukur kısımlar kahverengi ve siyah boyalıdır. Daha sonra üzeri astarlanıp şeffaf sırla sırlanmıştır. Seramiğin içi dışı sırlıdır. Genellikle geometrik ve soyut motifler dikkati çekmektedir. Türkiye 'deki kazılarda Samsat<sup>12</sup>, Yozgat Müzesi<sup>13</sup>, Beyşehir Kubadabat Sarayı<sup>14</sup>, İstanbul<sup>15</sup> müzelerinde rastlanmaktadır.

Bütün bu örneklerle karşılaştırıldığında XII. yüzyıl ortaları - XIII. Yüzyıl başı. Artuklu-Selçuklu seramiğinin tipik özelliklerini göstermektedir.

<sup>12</sup> G. ÖNEY; "Samsat Kazılarında 12.-13.yy.Seramiği", II. Ulusal El Sanatları Sempozyumu Bildirileri, İzmir,1984,218-226. L. BULUT; "Kabartma Desenli Samsat Ortaçağ Seramikleri", Arkeoloji ve Sanat Tarihi Dergisi, S. VII, İzmir1984,s.1-18.

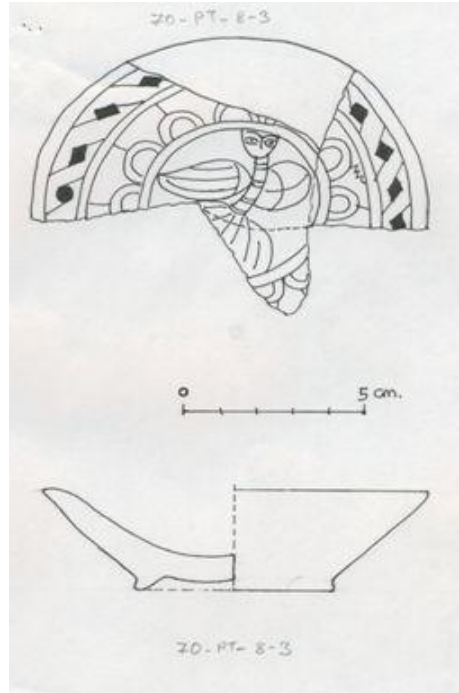
<sup>13</sup> H.ACUN;A.g.m.,s.1-12.

<sup>14</sup> G. ÖNEY; "Die Karreefliesen im Grossen Palast Kobadabad", Archaologischer Anzeiger, 4,Berlin,1969,s.496-500. G.ÖNEY; "Kubadabad Ceramics", The Art of İnan and Anatolia from 11.th to the 13.th Centruy A.D." Colloquies on Art and Archeology in Asia no.4 University of London, 1974,s.68-84. Z. ORAL; "Kubadabat Çinileri", Belleten, XVII/66, Ankara 1953,s.209-223. K.OTTO DORN,M.ÖNDER; "Bericht über die Grabung in Kobadabad 1965", Archaeologischer Anzeiger,1966,s.170-183. K.OTTO DORN,M.ÖNDER; "Kubadabad Kazıları 1965 yılı Raporu ", Türk Arkeoloji Dergisi ,XIV/1-2,Ankara,1967,s.237-248.

<sup>15</sup> Y. CROWE;A.g.m., s.503-519. A.KOLSUK; "Topkapı sarayı Müzesi Çinili Köşk ", Türk Çini ve Keramikleri Seksiyonu Rehberi, İstanbul 1971



Fotoğraf 3. Figürlü Tabak, Elazığ Arkeoloji ve Etnografya Müzesi  
(Photograph 3. Plate With Figure, Elazığ Archeology and Ethnography Museum)



Şekil 3. Figürlü Tabak, Elazığ Arkeoloji ve Etnografya Müzesi  
(Figure 3. Plate With Figure, Elazığ Archeology and Ethnography Museum)

### 3.2.3. Figürlü Tabak Fragmanı (The Figured Plate Fragment)

Elazığ Müzesinde 70-PT-8-4 envanter numaralı eserin ağız çapı 20,7 cm. , kaide çapı 8 cm., yükseklik 7,6 cm dir(Fotoğraf no 4,5, Şekil no 4). Haraba Kazısından müzeye intikal etmiş olup arkeoloji deposu IV -C rafında korunmaktadır. Kazıda kırık parçalar halinde ele geçmiş, sonradan tümlenmiştir. Tabağın yarıya yakın kısmı mevcuttur. Halka şeklinde bir kaide üzerinde küçük, kase formundadır. Çarkta gövde ve kaide ayrı ayrı

yapılarak sonradan eklenmiştir. Gözenekli, ince kumlu açık kiremit hamurlu kil kullanılarak yapılmıştır. Desenler yeşil ve kahverengi renkli boya ile boyanarak üzeri şeffaf sırla sırlanmıştır. Kase formundaki tabağın kenarından başlayarak üç adet kazıma ve kenardan gövdeye doğru kaviste de iki adet çizgi arası zik-zak şeklinde yaprak motifi yer alır. Desenler yeşil ve kahverengi kullanılarak kontrast olarak verilmiştir. Tam ortada insan başı motifi yer alır. Birleşik kaşlar, hafif çekik gözler ve başında Selçuklu Dönemi Meliklerine has börk veya şapkasıyla dikkat çekicidir<sup>16</sup>

Sgroffitto tekniğinde süslenmiş bu tür seramikler XII. XIII Yy. 'a tarihlenmektedir. Kiremidi, sert hamurlu seramik üzerindeki şeffaf sırlın altında desenler ince satırlı bir kazıma ile belirlenir. Desen üzeri renklendirildikten sonra üzeri sırlanarak fırınlanır. İçi dışı sırlı olan seramiğin dışında şua şeklinde ikişerli dibe doğru uzanan zanan kazıma çizgiler olup içleri yeşil ve kahverengi ile dönüşümlü boyanıp sırlanmıştır. Genellikle geometrik ve soyut bitkisel motifler dikkati çekmektedir. Türkiye 'deki kazılardan çıkan benzer eserlere Samsat<sup>17</sup>, Yozgat Müzesi<sup>18</sup>, Beyşehir Kubadabad Sarayı<sup>19</sup>, İstanbul<sup>20</sup> ve Ahlat<sup>21</sup> Müzelerinde rastlanmaktadır. Bütün bu örneklerle karşılaştırıldığında XII. yüzyıl ortası -XIII. Yüzyıl başı. Artuklu-Selçuklu seramiğinin tipik özelliklerini göstermektedir.



Fotoğraf 4. Figürlü Tabak Fragmanı İçi, Elazığ Arkeoloji ve Etnografya Müzesi

(Photograph 4. Inside of Plates Fragment With Figure, Elazığ Archeology and Ethnography Museum)

<sup>16</sup> M.ÖNDER; "Kubad-Abad Sarayı Kazılarında Yeni Bulunan Resimli Dört Çini", **Sanat Tarihi Yıllığı**, S.II, İstanbul 1968, s.16-121. M.ÖNDER; "Kubad-Abad Çinilerinde Sultan Alaaddin Keykubat' ın İki Portresi", **Sanat Tarihi Yıllığı**, S.III, İstanbul, 1970, s.121-124. G.ÖNEY; **Türk Çini Sanatı**, İstanbul, 1976. G.ÖNEY; "Bir Grup Selçuklu Seramiğinde İnsan Tasviri", E.Ü. Edebiyat Fak., **Arkeoloji ve Sanat Tarihi Dergisi**, S.II, İzmir 1983, s.86-105. Ş.YETKİN; "Türk Çini Sanatından Bazı önemli Örnekler ve Teknikleri", **Sanat Tarihi Yıllığı**, S.I, İstanbul, 1965, s.60-100. G.AYTAÇ; A.g.m., s.391-406

<sup>17</sup> G. ÖNEY; "Samsat Kazılarında ...", s.218-226. L. BULUT; A.g.m. ,s.1-18.

<sup>18</sup> H.ACUN; A.g.m. ,s.1-12.

<sup>19</sup> G. ÖNEY; "Die Karreefliesen ", s.496-500. G.ÖNEY; "Kubadabad Ceramics....", s.68-84. Z. ORAL; A.g.m. , s.209-223. K.OTTO DORN, M.ÖNDER; "Bericht über die Grabung ...", s.170- 183. K.OTTO DORN, M.ÖNDER; "Kubadabat Kazıları ...", s.237-248.

<sup>20</sup> Y. CROWE; A.g.m. , s.503-519. A.KOLSUK; A.g.m. ,

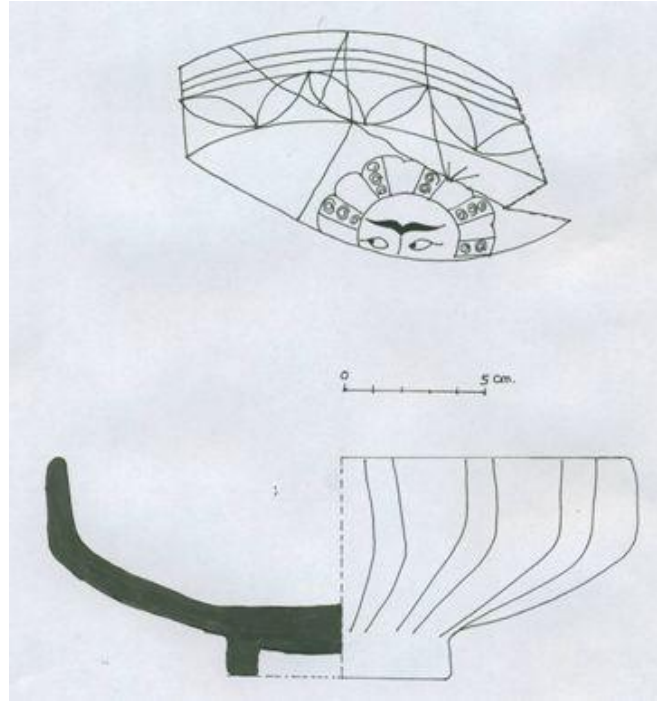
<sup>21</sup> B.KARAMAĞRALI; "Ahlat'ta Bulunan Bir Çini Fırını", **Yıllık Araştırmalar Dergisi**, III, Ankara, 1981, s.67-93. B.KARAMAĞRALI; "Ahlat Seramik Ekolü", **İslam İlimleri Enstitüsü Dergisi**, V, Ankara, 1982, s.391-408.

B.KARAMAĞRALI; "İç İçe Daire Motiflerinin Mahiyeti Hakkında", **Sanat Tarihinde İkonografik Araştırmalar**, Güner İNAL'a Armağan, Ankara, 1993, s.249-270





Fotoğraf 5. Figürlü Tabak Fragmanı dışı, Elazığ Arkeoloji ve Etnografya Müzesi  
(Photograph 5. Out of Plate Fragment With Figure, Elazığ Archeology and Ethnography Museum)



Şekil 4. Figürlü Tabak Fragmanı, Elazığ Arkeoloji ve Etnografya Müzesi  
(Figure 4. Plate Fragment With Figure, Elazığ Archeology and Ethnography Museum)

#### 3.2.4. Kuşlu Tabak Fragmanı (The Plate Fragment With Bird)

Elazığ Müzesi 70-PT-8-48 envanter numaralı eserin yüksekliği 6,5 cm. genişliği 6,8 cm.dir(Fotoğraf no 6).Haraba Kazısından müzeye intikal etmiştir. Bugün arkeoloji deposunda IV-C rafında korunmaktadır. Amorf bir parçadır. Muhtemelen tabak formundadır. Arka yüzdeki torna izlerinden çarkta, gözenekli, ince kumlu açık kiremit hamurlu kil kullanılarak yapılmıştır.

Desenler kazınarak oluşturulduktan sonra kahverengi renkli boya ile içleri doldurulmuş ve üzeri şeffaf yeşil sırla sırlanmıştır. Tabağın kaideye yakın kısmına ait olan parça üzerinde stilize tasvir edilmiş bir kuş figürü kanatları açık uçar vaziyette tasvir edilmiştir. Diğer kazıma çizgilerde de belli tasvirlerin yapıldığı fakat ne olduğu hakkında bir ipucu vermemektedir.

Sgroffitto tekniğinde süslenmiş bu tür seramikler XII. XIII Yy. 'a tarihlenmektedir. Açık kiremidi, sert hamurlu seramik üzerindeki şeffaf sırlın altında desenler ince satırlı bir kazıma ile belirlenir. Belirlendikten sonra içleri kahverengi boya ile konturlar belirlendikten sonra üzeri renkli sırla sırlanarak fırınlanır. Genellikle geometrik ve soyut bitkisel motifler dikkati çekmektedir. Türkiye'deki kazılardan çıkan benzer eserlere Samsat<sup>22</sup>, Yozgat Müzesi<sup>23</sup>, Beyşehir Kubadabat Sarayı<sup>24</sup>, İstanbul<sup>25</sup>, Ahlat<sup>26</sup> Müzelerinde rastlanmaktadır.

Bütün bu örneklerle karşılaştırıldığında XII. yüzyıl -XIII. Yüzyıl başı Selçuklu seramiğinin tipik özelliklerini göstermektedir.



Fotoğraf 6. Kuşlu Tabak, Elazığ Arkeoloji ve Etnografya Müzesi  
(Photograph 6. Plate With Bird, Elazığ Archeology and Ethnography Museum)

### 3.3. AĞIN-KALAYCIK (THE AĞIN-KALAYCIK DIGGING)

Höyük; Fırat ile Murat nehrinin birleşip meydana getirdiği karasu nehrinin doğusundadır. Ağın ve Baskil bölgesinde yüzey araştırmalarını Ankara Üniversitesi Dil-Tarih Coğrafya Fakültesi Arkeoloji Bölümü başkanlığında ekip tarafından yapılmıştır<sup>27</sup>. Bu çalışmalarda XI. ve XII. Yy. ait kültür kalıntıları tespit edilmiştir. Özellikle Höyüğün tepesindeki 35 nolu odada bulunan kap-kacak, 1 adet matara ile doğu terasında duvar dibinde ele geçen Artukoğullarına ait bronz para dikkat çekicidir<sup>28</sup>.

#### 3.3.1. Şişecik (Bottle)

<sup>22</sup> G. ÖNEY; "Samsat Kazılarında..." s.,218-226. L. BULUT; A.g.m., s.1-18.

<sup>23</sup> H.ACUN;A.g.m.,s.1-12.

<sup>24</sup> G.ÖNEY; "Kubadabad Ceramics....", s.68-84. Z. ORAL; A.g.m.,s.209-223. K.OTTO DORN,M.ÖNDER; "Bericht über die Grabung ..." ,s.170-183. K.OTTO DORN,M.ÖNDER; "Kubadabat Kazıları ..." ,s.237-248.

<sup>25</sup> Y. CROWE;A.g.m., s.503-519. A.KOLSUK;A.g.m.,

<sup>26</sup> B.KARAMAĞRALI; ; "Ahlat'ta Bulunan ..." s.67-93. B.KARAMAĞRALI; ;"Ahlat Seramik Ekolü...",s.391-408 B.KARAMAĞRALI; İç İçe Daire Motiflerinin ...A.g.m., s.249-270.

<sup>27</sup> Ü.SERDAROĞLU; "Ağın Kalaycık Kazıları1970",**Keban Projesi 1970 Çalışmaları**, OTDÜ Keban Projesi Yayınları, Ankara,1972,s.29-40. Ü.SERDAROĞLU; "Ağın Kalaycık Kazıları1971",**Keban Projesi 1971 Çalışmaları**, OTDÜ Keban Projesi Yayınları, Ankara,1974,s.13-24

<sup>28</sup> M.B.AŞAN A.g.e.,s.69-70.

Elazığ Müzesi 70-PT-18-19 envanter numaralı eserin Kaide çapı 4,7 cm. yükseklik 7,8 cm karın çapı 8,7 cm 'dir (Fotoğraf no 7, Şekil no 5). Ağın Kalaycık Kazısından müzeye intikal etmiş olup, arkeoloji deposu I-B rafında korunmaktadır. Şişeciğin ağız ve boyun kısmı kırıktır. Tek kulplu şişecik formundadır. Üzerinde kulp parçasını hatırlatan fakat kulp olmayan bir kırık mevcuttur. İnce ve düzgün bir form içermesinden tornada yapıldığı görülmektedir. Gözenekli, ince kumlu açık kiremit hamurlu kil kullanılarak yapılmıştır. Desenler kazınarak oluşturulduktan sonra kahverengi renkli boya ile içleri doldurulmuş ve üzeri şeffaf yeşil sırla sırlanmıştır. Şişeciğin gövdesi üzerinde sarmal şekilde bitkisel stilize bir süsleme yer alır. Şişenin boyun kısmı kırık olmasına rağmen boyundaki Arapça harflerle yazılmış bir yazı dizisini görmek mümkündür.

Sgroffitto tekniğinde süslenmiş bu tür seramikler XII. XIII. Yy.'a tarihlenmektedir. Ağın kalaycık kazısında özellikle sur dibinde Artuklu dönemi sikkelerinin bulunması<sup>29</sup> eserin bulunduğu alanla bir bütünlük kapsamasından eserin XI. XII. yy. tarihlenebileceğini kolaylaştırmaktadır.

Geometrik ve soyut bitkisel ve yazı motifleri dikkati çekmektedir. Benzer form ve yazı özelliğini Malatya Müzesinde 1769 Envanter Nolu Şişecikte de görmek mümkündür<sup>30</sup> Malatya müzesinde gövde üzerinde yer alan yazı frizi burada boyunda yapılmıştır. Türklerin İslamiyeti kabulü ile birlikte, sanat anlayışlarında birtakım değişiklikler meydana gelmiş, yazılı süslemeler önemli bir yer tutmaya başlamıştır. Mimaride ve el sanatlarında İslamın getirdiği anlayışlar değişik uygulamalara bürünmüş ve yazı ön plana çıkmıştır. Türkiye'deki kazılardan çıkan benzer eserlere Samsat<sup>31</sup>, Malazgirt<sup>32</sup>, Ahlat<sup>33</sup>, Konya<sup>34</sup>, Harran<sup>35</sup> gibi kazı yerlerinden çıkan örneklerle benzerlik göstermektedir.

Yazılı süslemenin benzerleri Ahlat, Malazgirt buluntuları arasında görülmektedir. Form olarak fazla büyük yapılmayışı bizi dini veya bir kişiye atıf şeklinde yapıldığı anlayışını ön plana çıkarmaktadır. Her ne amaçla olursa olsun, yazı Türk sanatında önemli bir yer tutmuş, sadece Selçuklu' da değil Osmanlı Döneminde de vazgeçilmez süsleme unsuru olmuştur. Malzeme, form, süsleme ve teknik bakımdan benzerleriyle aynı döneme yani XII. -XIII. Yy. başlarına ait olan bu şişecik Artuklu'nun nadide eserlerindedir.

<sup>29</sup> Ü.SERDAROĞLU; "Ağın Kalaycık Kazıları1970", s.29-40. Ü.SERDAROĞLU; "Ağın Kalaycık Kazıları1971",s.13-24. M.B.AŞAN; A.g.e., s.69-70.

<sup>30</sup> G.AYTAÇ; Yukarı Fırat Havzası Kurtarma Kazılarında Ortaya Çıkarılan Malzemenin Değerlendirilmesi (Türk Hakimiyet Dönemi Sırlı Seramikleri),**Yayınlanmamış Yüksek Lisans Tezi**, Malatya, 1998,s.36-38.

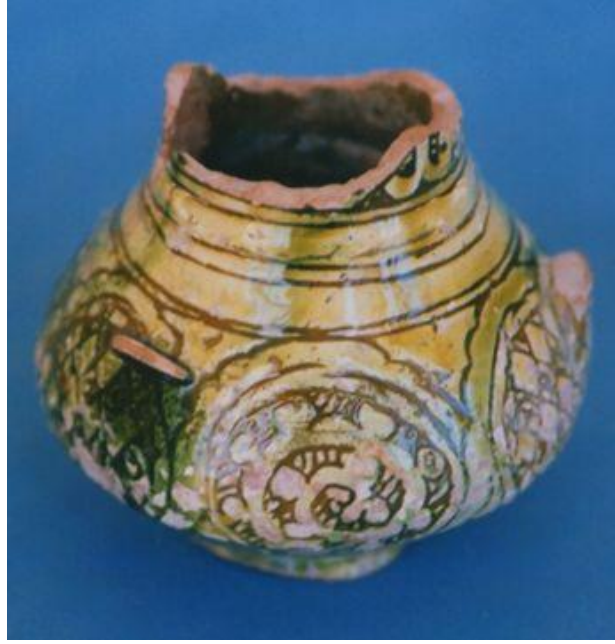
<sup>31</sup> G. ÖNEY; "Samsat Kazılarında..." s.,218-226.

<sup>32</sup> R. ARIK; "Selçuklu Döneminin Malazgirt Buluntuları",**Sanatsal Mozaik**, S.5,İstanbul,1996,s.19

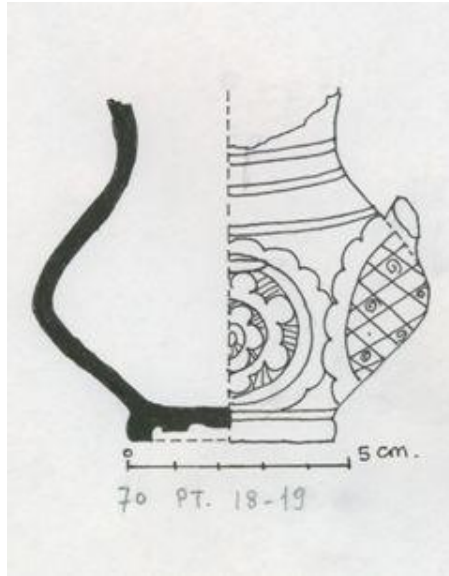
<sup>33</sup> B.KARAMAĞRALI; "Ahlat'ta Bulunan...", s.67-93. B.KARAMAĞRALI; "Ahlat Seramik Ekolü ...",s.391-408. B.KARAMAĞRALI;" İç İçe Daire Motiflerinin...", s.249-270

<sup>34</sup> G. ÖNEY, "Türk Çini ve Seramik Sanatı",**Başlangıcından Bugüne Türk Sanatı**, Ankara, 1993,s.282-310,Resim 5-10.

<sup>35</sup> N.YARDIMCI;"1984 Harran Kazı ve Onarım Çalışmaları",**VII. Kazı Sonuçları Toplantısı**, Ankara,1985,s.239-260. N.YARDIMCI;"Harran 1983",**VI.Kazı Sonuçları Toplantısı**,İzmir,1984, s.79-91



Fotoğraf 7. Şişecik, Elazığ Arkeoloji ve Etnografya Müzesi  
(Photograph 7. Bottle, Elazığ Archeology and Ethnography Museum)



Şekil 5. Şişecik, Elazığ Arkeoloji ve Etnografya Müzesi  
(Figure 5. Bottle, Elazığ Archeology and Ethnography Museum)

### 3.4. Satın Alma Yoluyla Gelen Buluntular (The Findings Gained Via Purchase)

#### 3.4.1. Meyvelik (Fruit Plates)

Elazığ Müzesi 74-PT-4-2 envanter numaralı eserin ağız çapı 28 cm., kaide çapı 9,5 cm. yüksekliği 13 cm.'dir (Fotoğraf no 8, Şekil no 6). Müze Arkeoloji deposunda XII-D rafında korunmaktadır. Mustafa ÖZTÜRK' ten satın alınarak müzeye kazandırılmıştır. Ağız kısmı tamamen kırık olan kase nin gövde kısmı sağlam olup üzerinde taşıdığı motif hakkında bize net bilgi vermektedir. Kase formundaki tabak yüksek bir bilezik şeklinde kaide üzerine oturmaktadır. Büyük ebatlarda yapılmasına rağmen ince ve düzgün bir form içermesinden tornada yapıldığı görülmektedir. Gözenekli, ince kumlu açık kiremit hamurlu kil kullanılarak yapılmıştır. Desenler kalıp baskı tekniği ile uygulanmıştır. Hamur yaşken basılan kalıbın konturları

kahverengi boya ile boyandıktan sonra şeffaf açık yeşil sır ile, içi ve dışı ise koyu renkli sır ile boyanmış ve fırınlanmıştır. Kasenin tam ortasını kaplayan basit ama gösterişli bitkisel bir süsleme yer alır. Çember şeklindeki desen karelere bölünerek içine stilize bitki motifleri yerleştirilmiştir.

Kalıp Baskı tekniğinde süslenmiş bu tür seramikler Horasan motifleri olarak da adlandırılmaktadır<sup>36</sup>. Bu tür bezemelere özellikle kabartma desenlilerde görülmektedir. Bezemeler eserlerin kalıpta biçimlenişi sırasında veya sonrasında kap üzerine kalıbın basılmasıyla elde edilir. Yapılması istenen desenin ahşap, maden, alçı veya seramikten bir modeli (kalıbı) oluşturulur. Bezemeler bu kalıpta negatif olarak yer alır<sup>37</sup>. Bazen oluşan boşluklar siyah veya kahverengi ile boyanarak renkli sır ile sirlanır. Bu desenler de arabeskvari süslemelerde dikkat çekicidir.

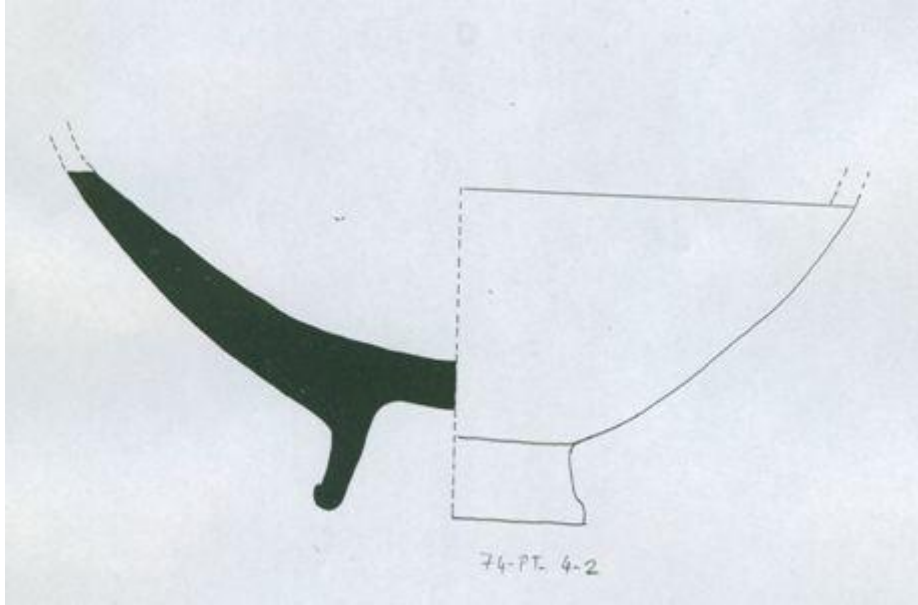


Fotoğraf 8. Meyvelik, Elazığ Arkeoloji ve Etnografya Müzesi  
(Photograph 8. Fruit Plate, Elazığ Archeology and Ethnography Museum)

Teknik, desen, form ve renk özellikleri dikkate alındığında bu eserimizi XII. Y.y.- XIII. Y.y. tarihlemek mümkündür

<sup>36</sup>. Ü. ERGİNSOY; *İslam Maden Sanatının Gelişimi*, İstanbul,1978,s.223.

<sup>37</sup> L. BULUT; A.g.e., s.1-18.



Şekil 6. Meyvelik, Elazığ Arkeoloji ve Etnografya Müzesi  
(Figure 6. Fruit Plate, Elazığ Archeology and Ethnography Museum)

### 3.4.2. Mavi-Beyaz Tabak (The Blue and White Plate)

Elazığ Müzesinde 78-PT-4-1 envanter numaralı eserin ağız çapı 28,5 cm Kaide çapı 8,5 cm. yüksekliği 6 cm.'dir(Fotoğraf no 9,10, Şekil no 7,8). Müzeye satın alma yoluyla kazandırılmış olup, arkeoloji deposunda XIII -B rafında korunmaktadır. Tabak bir bütün olarak ele geçmiştir. Ağız kısmında kırıklar olmakla beraber üzerindeki bütün motifleri görmek mümkündür. Yayvan tabak formunda olup alçak bir kaide üzerine oturmaktadır. İnce kiremidi hamurlu kil kullanılmış ve iyi pişirilmiştir. Sır üzerinde yer yer dökülmeler ve çatlaklar olmasına rağmen tornada yapıldığını gözlemek mümkündür. Desenlerin bir kısmı kazınarak oluşturulurken özellikle mavi bezemelerin fırça ile yapıldığı anlaşılmaktadır. Tabağın içi mavi beyaz teknikte dışı ise yeşil düz bir sırla sırlanmıştır.

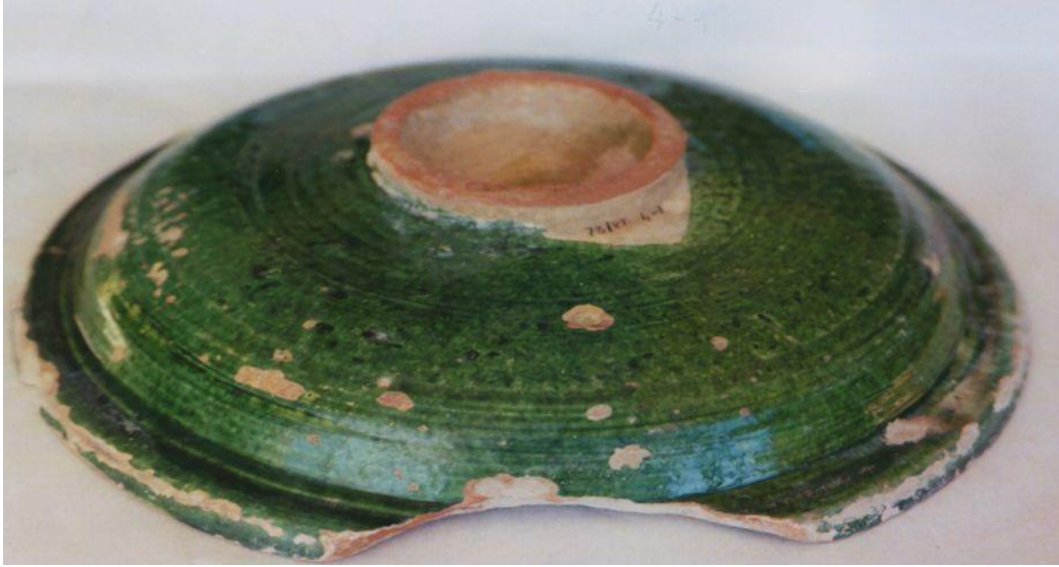
Bu eserimizde sgraffitto ve champleve tekniği bir arada kullanılmıştır. Altı kollu yıldız sathi kazıma ile konturları belirlenip içerisine çintemai bir süsleme yine kazınarak yapılmıştır. Üzeri Champleve tekniğinde olduğu gibi beyaz bir astarla astarlandıktan sonra fırça ile stilize bitkisel motifler ve geometrik şekiller yapılmıştır.

Sgroffitto ve champleve tekniğinde süslenmiş bu tür seramikler Batı Anadolu'da daha geç bir döneme XIII. XIV. Yy. 'a tarihlenmektedir<sup>38</sup>. Fakat bu eserimizin daha erken bir döneme ait olduğunu düşünmekteyiz. Çünkü iç süslemede kullanılan firuze ve yeşil renk çoğunlukla Selçuklu ve sonrası dönem renklerini hatırlatmaktadır. Bu itibarla renk, teknik, desen ve form olarak XIII.-XIV. Yy. tarihlenmek mümkündür.

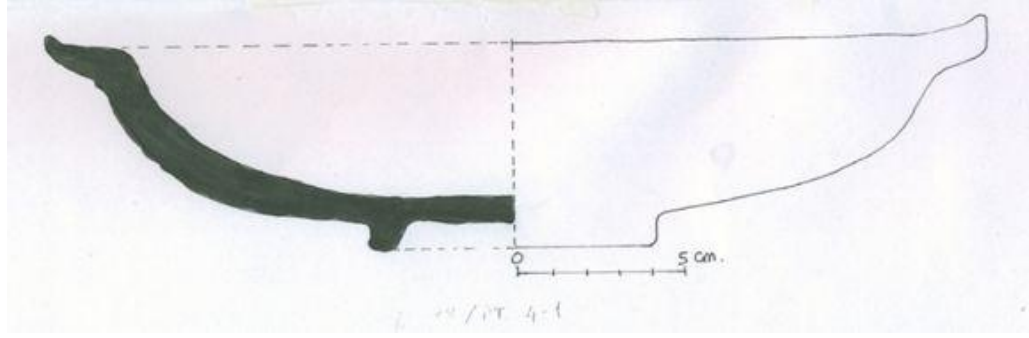
<sup>38</sup> O.ASLANAPA; "Kırmızı Hamurlu İlk Osmanlı Keramikleri (Milet İşi Denilen Keramikler), **Türk Kültürü**, III/30, Ankara, 1965, s.35-43. G.ÖNEY; **Turkish Ceramic Tile Art**, Tokyo, 1975. Ş.YETKİN; **Anadolu'da Türk Çini Sanatının Gelişmesi**, (2.Baskı). İstanbul, 1986. F.SARRE; "Die Keramik der Islamische Zeit von Milet", **Des Islamische Milet**, F.Sarre-K.Wulzinger -P.Witteck, Berlin, 1935.



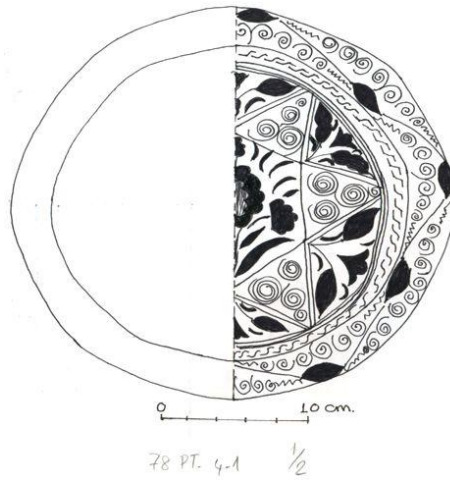
Fotoğraf 9. Mavi-Beyaz Tabağın İçi, Elazığ Arkeoloji ve Etnografya Müzesi  
(Photograph 9. The Blue and White Plate, Elazığ Archeology and Ethnography Museum)



Fotoğraf 10. Mavi-Beyaz Tabağın Dışı, Elazığ Arkeoloji ve Etnografya Müzesi  
(Photograph 10. Out of the Blue-White Plate, Elazığ Archeology and Ethnography Museum)



Şekil 7. Mavi-Beyaz Tabağın Kesiti, Elazığ Arkeoloji ve Etnografya Müzesi  
(Figure 7. Profile of the Blue-White Plate, Elazığ Archeology and  
Ethnography Museum)



Şekil 8. Mavi-Beyaz Tabağın Dışı, Elazığ Arkeoloji ve Etnografya Müzesi  
(Figure 8. Out of the Blue-White Plate, Elazığ Archeology and Ethnography  
Museum)

### 3.4.3. Şua Desenli Tabak (Şua Pottern Plate)

Müzedede 1548 numara ile yer alan eserin envanter bilgileri bulunmamaktadır. Arka yüzündeki parçaların numaralarından kazı buluntusu olduğu kesindir. Muhtemelen etüdüğe ayrılmış ve sonradan tümlenmiştir. Ağız çapı 23 cm. kaide çapı 7,1 cm. ve yüksekliği 4,5 cm 'dir (Fotoğraf no 11, Şekil no 9).

Tabak formunda, ince ve düzgün bir form içermesinden ve sırlanmamış arka yüzündeki izlerden bize tornada yapıldığını göstermektedir. Gözenekli, ince kumlu kiremit hamurlu kil kullanılarak yapılmıştır. Desenler kazınarak oluşturulduktan sonra fırça ile kahverengi ve koyu yeşil boya ile boyandıktan sonra üzeri açık yeşil sır ile kaplanmıştır. Tabağın ortasından kenarlara doğru açılan ikili paralel çizgiler tam ortada birleşmektedir. Orta kısmı kırık olduğu için ortada herhangi bir motifin olup olmadığını söylemek zordur. Şua motifi Tabak kenarına doğru kesen çember şeklinde kazıma çizgi ile nihayetlendirir. Tabak kenarında ise sarmal daireler bütün tabak kenarınca birbirini takip eder.

Sgroffitto tekniğinde süslenmiş bu tür seramikler XII. XIII Yy. 'a tarihlenmektedir. Tabak üzerinde yer alan desenlerden günlük kullanım için yapıldığı muhakkaktır. Desenler alelade fırça darbeleri ve kazımlarla



yapılmıştır. Benzer örneklerini Adıyaman Samsat<sup>39</sup>, Malatya<sup>40</sup>, Ahlat<sup>41</sup>, Konya<sup>42</sup> Müzelerinde görmek mümkündür.

Malzeme, form, süsleme ve teknik bakımdan benzerleriyle aynı döneme yani XII. -XIII. Yy. ait olan bu tabak döneminin nadide eserlerindedir.



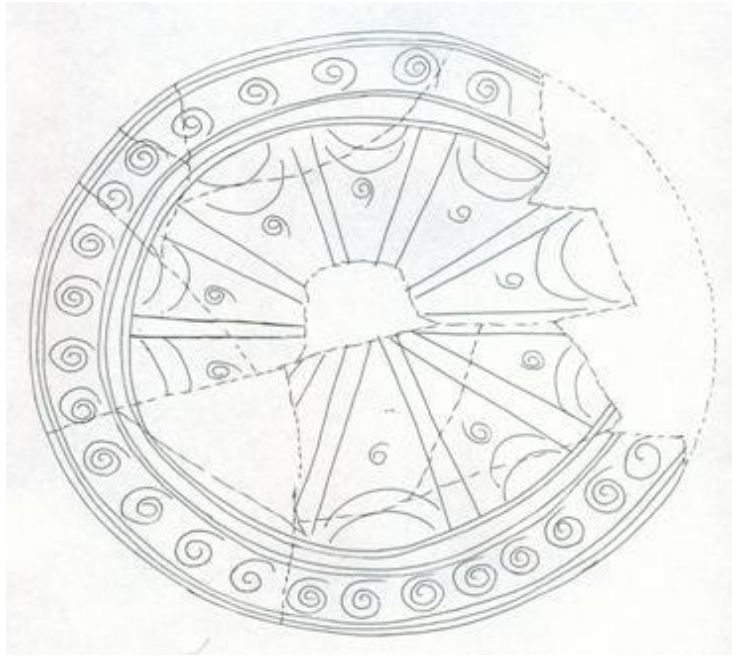
Fotoğraf 11. Şua Motifli Tabak, Elazığ Arkeoloji ve Etnografya Müzesi  
(Photograph 11. Şua Pottern Plate, Elazığ Archeology and Ethnography  
Museum)

<sup>39</sup> <sup>38</sup> G. ÖNEY; " Samsat Kazılarında...",s.,218-226.; L. BULUT; A.g.m.,s.1-18.

<sup>40</sup> G.AYTAÇ; A.g.t., 1998

<sup>41</sup> B.KARAMAĞRALI; ; "Ahlat'ta Bulunan ...", s.67-93. B.KARAMAĞRALI; "Ahlat Seramik Ekolü..."  
,s.391-408. B.KARAMAĞRALI; " İç İçe Daire Motiflerinin...", s.249-270

<sup>42</sup> G. ÖNEY, "Türk Çini ve Seramik Sanatı",s.282-310,Resim 5-10.



Şekil 9. Şua Motifli Tabak, Elazığ Arkeoloji ve Etnografya Müzesi  
(Figure 9. Şua Pottern Plate, Elazığ Archeology and Ethnography Museum)

#### 4. SONUÇ (CONCLUSION)

Keban barajının altında kalan sahada bulunan eski yerleşim yerleri 1968-75 yılları arasında yapılan kurtarma kazıları ile Türkiye 'de en fazla Arkeolojik hafriyatın yapıldığı alan olarak bilinmektedir. Bu kazılarda çıkarılan eserler müzelere taşınmış ve koruma altına alınmıştır. Çeşitli amaçlara yönelik çıkarılan XI. -XIII. Yy. Türk- İslam Dönemine ait her eserlerden, Türklerin kendi bilgi birikimleri ve kültür özelliklerini yerleştikleri alanlara taşıdıkları anlaşılmaktadır.

Çoğunluğu mutfak kültürüne ait buluntular içerisinde, esas konumuzu oluşturan sırlı seramikler, seramik yapımında kullanılan üçayaklar ve kandiller en fazla elde edilen eser grubunu oluşturmaktadır. Bunların şekillerine bakıldığında kullanım amaçlarını tahmin edebilmek kolaydır.

Tabakların et, pilav, meyve gibi yiyeceklerin servislerinde kullanıldığını minyatür resimlerinden anlamaktayız. Tabak ve kaseler yiyecek kültüründe en çok kullanılan kap formları olduğu için fazla üretilen ve en fazla günümüze ulaşan sırlı seramik grubunu oluşturmaktadır. Bunlar, Selçuklu Döneminin madeni örnekleri ile form ve süsleme olarak ortak özellikler gösterir.

İncelediğimiz seramiklerin yapımında kullanılan hamur birbirinden farklıdır. Bunun sebebi, üretildikleri merkezlerde kullanılan toprağın farklı oluşundan kaynaklanmaktadır. Sırlı seramiklerin üretildikleri merkezler kazılarda ortaya çıkarılmasa da yerleşim yerlerinde ortaya çıkan ve seramik üretiminde kullanılan üçayakların her yerleşim yerinde bulunması bu üretimin küçük atölyelerde yörede imal edildiğini göstermektedir.

İlk pişirmeden sonra sırlanıp ikinci defa fırınlanan örneklerde astarsız seramiklerde sırlın kalitesiz olduğu anlaşılmaktadır. İncelenen bütün tabakların gövde ve kaideleri tornada ayrı ayrı yapılmış, sonradan hamur yaş iken birleştirilmiştir.

Süslemeye farklı yöntemlerin kullanıldığı görülmektedir. En çok kullanılan yöntem Sgraffitto denilen kazıma yöntemidir. Ayrıca kalıp baskı ve Slip (akıtma) tekniği de kullanılmıştır. Farklı tekniklerin bir arada

kullanıldığı örneklerde mevcuttur. Şeffaf sır kullanıldığı gibi açık yeşil, açık kahve veya firuze renkli sırlarda kullanılmıştır.

Seramiklerin üzerine işlenen motiflere bakıldığında benzer örnekler ve süslemeler bulunsa dahi hiçbirinin birbirine benzemediğini görmek mümkündür. Bu da sanatçıların üretimde kullandıkları motiflerin aynı bir ressamın tablosu gibi kendine özgü biçimlendiğini göstermektedir. Genel hatlarıyla Selçuklu Döneminin bütün el sanatları (maden, halı, kilim, kalem işi vs.) ve mimariye bağlı süsleme (taş, ahşap, çini) sanatlarında görülen desenlerin kullanıldığı ve usta düşüncesindeki şekilleri, çağının moda veya akımlarıyla yoğurarak özgün eserler ortaya çıkardığını görmek mümkündür. Bezemelerde geometrik, bitkisel, yazılı ve soyut desenler ile basit taramalar uygulanmıştır. Türk- İslam Döneminde en fazla insan ve hayvan tasvirleri Artuklu-Selçuklu Döneminde görülmektedir. İncelediğimiz eser içerisinde bir kuş, iki insan figürlü tasvir ve bir yazılı örnek dönemin bir sentez çağı olduğunu bize göstermektedir. Yazılı şişeciğin Artuklu sikkeleriyle bir kazı alanında bulunması ayrı bir önem teşkil etmektedir.

Türk hakimiyetine geçiş döneminde yapılan bu seramiklerin üretim ve süsleme teknikleri, kullanım amaçları, süsleme kompozisyonları bakımından Beylikler ve Klasik Osmanlı Sanatına kaynak oluşturarak Türk Kültürünün yeni ve orijinal bir yön kazanmasını sağlamıştır. Her bakımdan deneme safhası sayılan Artuklu-Selçuklu Dönemi sonuçlarını Beylikler döneminde vermiştir. Klasik Dönemde ise olgun karakterini almıştır. Bölgede ve özellikle son yıllarda Harput'ta yapılan kazılarda Artuklu ve Selçuklu döneminin kültür yapısına daha fazla ışık tutacak buluntulara rastlanmaktadır.

#### **KAYNAKLAR (REFERENCES)**

1. Acun, H., (1995). "Yozgat Müzesindeki Selçuklu Kaseleri", IX. Milletler Arası Türk Sanatları Kongresi Bildirileri, C.I,Ankara,s.1-12.
2. Arık, R., (1996), "Selçuklu Döneminin Malazgirt Buluntuları",Sanatsal Mozaik, S.5,İstanbul, ,s.14-22.
3. Aslanapa, O., (1962), "Diyarbakır Sarayı Kazısı, İlk Rapor/1961",Türk Arkeoloji Dergisi, XII/2,Ankara, s.10-18.
4. Aslanapa, O., (1965), "Kırmızı Hamurlu İlk Osmanlı Keramikleri (Milet İşi Denilen Keramikler),Türk Kültürü,III/30,Ankara,s.35-43.
5. Aşan, M.B., (1992). Elazığ Tunceli ve Bingöl İllerinde Türk İskan İzleri (XI-XIII. YY.),Ankara.
6. Aytaç, G., (1998). Yukarı Fırat Havzası Kurtarma Kazılarında Ortaya Çıkarılan Malzemenin Değerlendirilmesi (Türk Hakimiyet Dönemi Sırlı Seramikleri),Yayınlanmamış Yüksek Lisans Tezi, Malatya.
7. Aytaç, G., (1999). "Elazığ Müzesindeki Selçuklu Dönemi Sırlı Tabakları", Dünü Bugünüyle Harput Sempozyumu Bildirileri, C.I, Elazığ, s.391-406.
8. Bulut, L., (1984),"Kabartma Desenli Samsat Ortaçağ Seramikleri",Arkeoloji ve Sanat Tarihi Dergisi, S. VII,İzmir,s.1-18.
9. Crowe,Y., (1995), "From Inner Asia to İstabbul: Some Pattern Transfers" IX. Milletler Arası Türk Sanatları Kongresi Bildirileri,C.1,Ankara s.503-519.
10. Erginsoy,Ü., (1978), İslam Maden Sanatının Gelişimi, İstanbul.
11. Karamağralı, B., (1981), "Ahlat'ta Bulunan Bir Çini Fırını",Yıllık Araştırmalar Dergisi, III, Ankara,s.67-93.
12. Karamağralı, B., (1982),"Ahlat Seramik Ekolü", İslam İlimleri Enstitüsü Dergisi,V,Ankara,s.391-408.
13. Karamağralı, B., (1993), "İç İçe Daire Motiflerinin Mahiyeti Hakkında", Sanat Tarihinde İkonografik Araştırmalar, Güner İNAL'a Armağan, Ankara,s.249-270
14. Kolsuk, A., (1971),"Topkapı sarayı Müzesi Çinili Köşk ", Türk Çini ve Keramikleri Seksiyonu Rehberi,İstanbul.

15. Memişoğlu, F., (1977), Elazığ Klavuzu, Elazığ.
16. Loon, M.V., Buccealti, G., (1970), "1968 Korucutepe Kazı Raporu", 1968 Yaz Çalışmaları, Ankara,s.73.
17. Oral, Z., (1953), "Kubadabat Çinileri", Belleten, XVII/66, Ankara,s.209-223
18. Ottodorn,K., Önder M., (1967), "Kubadabad Kazıları 1965 yılı Raporu ",Türk Arkeoloji Dergisi ,XIV/1-2, Ankara,s.237-248.
19. Ottodorn,K.-Önder M., (1966), "Bericht über die Grabung in Kobadabad1965",Archaeologischer Anzeiger,s.170-183.
20. Öğün, B., (1971),"Haraba Kazıları 1969",Keban Projesi1 1969 Çalışmaları,Ankara,s.39-42.
21. Öğün, B., (1974), "Haraba Kazısı 1973", Keban Projesi 1973 Çalışmaları, Ankara ,s.25.
22. Önder, M., (1968),"Kubad-Abad Sarayı Kazılarında Yeni Bulunan Resimli Dört Çini", Sanat Tarihi Yıllığı ,S.II, İstanbul,s.16-121.
23. Önder, M., (1970) ,"Kubad-Abad Çinilerinde Sultan Alaaddin Keykubat' ın İki Portresi", Sanat Tarihi Yıllığı,S.III,İstanbul,s.121-124.
24. Öney, G., (1969,)"Die Karreefliesen im Grossen Palast Kobadabad",Archaologischer Anzeiger, 4,Berlin,s.496-500.
25. Öney, G., (1974), "Kubadabad Ceramics", The Art of İnan and Anatolia from 11.th to the 13.th Centruy A.D." Colloquies on Art and Archealogy in Asia no.4 Üniversity of London,s.68-84.
26. Öney, G., (1975), Turkish Ceramic Tile Art,Tokyo.
27. Öney, G., (1976), Türk Çini ve Seramik Sanatı, İstanbul.
28. Öney, G., (1983), "Bir Grup Selçuklu Seramiğinde İnsan Tasviri",E.Ü. Edebiyat Fak., Arkeoloji ve Sanat Tarihi Dergisi,S.II,İzmir,s.86-105.
29. Öney, G., (1984),"Samsat Kazılarında 12.-13.yy. Seramiği", II. Ulusal El Sanatları Sempozyumu Bildirileri, İzmir,218-226.
30. Öney, G., (1992), Anadolu Selçuklu Mimari Süslemesi ve El Sanatları, 3.Baskı, Ankara.
31. Öney, G., (1993),"Türk Çini ve Seramik Sanatı",Başlangıcından Bugüne Türk Sanatı,Ankara,s.282-310.
32. Sarre, F., (1935),"Die Keramik der İslamische Zeit von Milet",Des İslamische Milet ,F.Sarre-K.Wulzinger -P.Wittek,Berlin.
33. Serdaroğlu, Ü., (1972),"Ağın Kalaycık Kazıları 1970",Keban Projesi 1970 Çalışmaları, OTDÜ Keban Projesi Yayınları,Ankara,s.7-23.
34. Serdaroğlu, Ü., (1974), "Ağın Kalaycık Kazıları 1971",Keban Projesi 1971 Çalışmaları, OTDÜ Keban Projesi Yayınları, Ankara,s.13-24
35. Yardımcı, N., (1984),"Harran 1983",VI.Kazı Sonuçları Toplantısı,İzmir, s.79-91.
36. Yardımcı, N., (1985), "1984 Harran Kazı ve Onarım Çalışmaları",VII. Kazı Sonuçları Toplantısı,Ankara,s.239-260.
37. Yetkin, Ş., (1965),"Türk Çini Sanatından Bazı önemli Örnekler ve Teknikleri",Sanat Tarihi Yıllığı,S.I, İstanbul,s.60-100.
38. Yetkin, Ş., (1986), Anadolu'da Türk Çini Sanatının Gelişmesi,(2.Baskı). İstanbul.