

## Türkiye'de İBBS Düzey 1 Bölgelerinde Kapsayıcı Büyüme Açısından Yakınsamanın İncelenmesi

### The Examination of Convergence Regarding to Inclusive Growth between the Nuts Level 1 Regions In Turkey

Semanur Soyyiğit\* , Sevgi Elverdi\*\* 

#### Öz

Ekonomik büyümenin toplumun farklı kesimlerine sunduğu fırsatların adil bölüşümü, en az büyümenin sayısal artışı kadar önemlidir. Ancak fırsatlara eşit erişimin eşlik ettiği büyüme durumunda büyümenin kapsayıcılığından ve sosyal refah artışından söz etmek mümkündür. Toplumun her bir üyesinin büyümeye katılabilmesi ve büyümeden yararlanabilmesi için, yeni ekonomik fırsatların oluşturularak ve genişletilerek sürdürülebilir büyümenin sağlanması gerekmektedir. Bu da ancak kapsayıcı büyüme ile mümkün olacaktır. Kapsayıcı büyüme bugün birçok ülkenin kalkınma stratejilerinde merkezi bir konu haline gelmiştir. Kapsayıcı büyüme ile toplumdaki her bireyin, büyüme sürecine katkıda bulunması ve büyümeden yararlanması mümkün olmaktadır. Çalışma bu açıdan önem arz etmektedir. Buna dayanarak, bu çalışmada 2006-2019 dönemi için Türkiye'de büyümenin kapsayıcılığı genel ve bölgesel çerçevede incelenmektedir. Bu çalışmada incelenen literatür itibarıyla, Türkiye'de İstatistikî Bölge Birimleri Sınıflandırması (İBBS) Düzey 1 bölgeleri için kapsayıcı büyüme açısından yakınsamanın incelendiği bir çalışma olmadığı görülmüştür. Çalışmanın bu anlamda, literatüre önemli bir katkı sağlayacağı düşünülmektedir. Çalışma ile amaçlanan, büyümedeki kapsayıcılığın yıldan yıla hangi yönde değiştiğini gözlemlemek ve bu bağlamda İBBS Düzey-1 bölgelerindeki durumu analiz etmektir. Buradan hareketle öncelikle Ali ve Son (2007)'un geliştirdikleri yöntemle büyümenin kapsayıcılığı incelenmekte, sonrasında ise İmkân Eşitliği İndeksi açısından bölgeler arası yakınsama panel birim kök testi ile sınanmaktadır. Ülke geneline ilişkin bulgular, 2016 yılı sonrasında büyümenin kapsayıcılığında bir azalış olduğunu ortaya koymaktadır. İmkân Eşitliği İndeksine göre en iyi performansı TR4 Doğu Marmara Bölgesi gerçekleştiren, en kötü performans TR1 İstanbul Bölgesine aittir. İmkân Eşitliği İndeksinin bölgelerarası yakınsama sonuçları ise TRC Güneydoğu Anadolu Bölgesinin en iyi performansa sahip olan TR4 Doğu Marmara Bölgesine yakınsadığını göstermektedir. Sonuçlar göstermektedir ki, reel üretim faaliyetlerinin imkân eşitliğini artırıcı bir etkisi vardır. Kapsayıcı büyümenin bölgeler arasında eşitsiz biçimde gerçekleştiği yönündeki bulgular ise literatürdeki diğer çalışmalarla paralellik göstermektedir.

#### Ahahtar Kelimeler

Kapsayıcı Büyüme, Yakınsama, İmkân Eşitliği İndeksi

#### Abstract

Fair distribution of opportunities enabled by economic growth to different parts of society is as important as the quantitative increase in growth. It is possible to mention the inclusiveness of growth and an increase in social welfare only if in case of growth accompanied by equal access to these opportunities. It is required to provide sustainable growth

\* Semanur Soyyiğit (Doç. Dr.), Kırklareli Üniversitesi, İktisadi ve İdari Bilimler Fakültesi, Maliye Bölümü, Kırklareli, Türkiye. E-Posta: [semanur.soyyigit@klu.edu.tr](mailto:semanur.soyyigit@klu.edu.tr), ORCID: 0000-0002-5679-6875

\*\* Sorumlu Yazar: Sevgi Elverdi (Arş. Gör. Dr.), Erzincan Binali Yıldırım Üniversitesi, İktisadi ve İdari Bilimler Fakültesi, İktisat Bölümü, Erzincan, Türkiye. E-Posta: [selverdi@erzincan.edu.tr](mailto:selverdi@erzincan.edu.tr), ORCID: 0000-0001-6236-377X

Atıf: Soyyigit, S. ve Elverdi, S. (2021). Türkiye'de İBBS Düzey 1 Bölgelerinde Kapsayıcı Büyüme Açısından Yakınsamanın İncelenmesi. *EKOIST Journal of Econometrics and Statistics*, 35, 59-81. <https://doi.org/10.26650/ekoist.2021.35.967983>

by generating and extending new economic opportunities to let each member of the society attend and utilize economic growth. This becomes possible with inclusive growth. Inclusive growth has recently become a core issue in the development strategies of the countries. Each member of the society is enabled to contribute to and make use of economic growth using inclusive growth. The study is important within this scope. Based on this, in this study, the inclusive growth in Turkey is examined in a general and regional framework for the period 2006-2019. In terms of the literature reviewed in this study, it has been observed that there is no study examining convergence in terms of inclusive growth for NUTS Level 1 regions in Turkey. In this sense, it is thought that the study will make an important contribution to the literature. It is aimed in the present study that to observe how inclusiveness of growth has evolved and to examine the situation of NUTS Regions. Based on this, first, the inclusiveness of growth is examined with the method developed by Ali and Son (2007), and then the existence of convergence between regions in terms of equity index of opportunity is tested with the panel unit root test. The findings regarding the country, in general, reveal that there is a decrease in the inclusiveness of growth especially after 2016. According to the equity index of opportunity, TR4 East Marmara Region performs the best, while the worst performance belongs to TR1 Istanbul Region. The convergence results for the equity index of opportunity indicate that the TRC Southeast Anatolia Region converges to the TR4 East Marmara Region, which has the best performance. The results show that real production activities have an increasing effect on equality of opportunity. The findings that inclusive growth occurs unevenly across regions are in line with other studies in the literature.

**Keywords**

Inclusive Growth, Convergence, Equity Index of Opportunity

***Extended Summary***

Improvement of the living standards and increase in the wealth of the members of the society in a country is mounting evidence of the existence of strong growth. On the other hand, the distribution of this wealth among the various social groups in a society is an important sign of inclusiveness of growth. Inclusive growth, differentiating based on the structural properties of the countries, is a kind of growth that distribute the wealth to all layers of the society and that poses all elements of wealth in a fairway. In inclusive growth, each member of society associates the growth process regardless of individual properties. Hence, it becomes necessary to adopt growth strategies that include equal opportunities for everyone to attend the growth process and to make use of this growth. Thus, the benefit will be distributed equally among all parts of the of society.

In the present study, the inclusiveness of growth in Turkey is examined the 2006-2019 period. The study aims to observe the change of inclusiveness of the growth and analyze the current situation of NUTS regions in terms of inclusive growth. In the present study, social opportunity functions developed by Ali and Son (2007) are used to measure the inclusiveness of the growth. Ali and Son (2007) explain the social opportunity function an analogy of social welfare functions. Hereunder, inclusive growth is the maximization of social opportunity function. Thus, we calculated the equity index of opportunity by following the methodology developed by Ali and Son (2007) and analyzed the convergence of this index with panel unit-root tests for NUTS Regions. Within this scope, we first obtained 'Distribution of annual equivalised household disposable income by deciles ordered by equivalised household disposable income' data for Turkey and NUTS Level 1 Regions for the

2006-2019 periods. Afterward, we deflated the data which is in current values, and applied the method developed by Ali and Son (2007). As a result of this method, we obtained an equity index of opportunities for Turkey in general and 12 regions of NUTS Level 1. First of all, we tested the existence of cross-section dependency in the series and confirmed it. Then, we applied Cross-section Augmented Dickey-Fuller (CADF) unit-root test, a second-generation unit-root test used in case of cross-section dependency, to test the existence of convergence. We tested the convergence of 'the equity index of opportunities series of each region' both to Turkey level and also to TR4 East Marmara region, which has the highest performance.

First, we aimed to reveal how inclusiveness of growth changes from year to year by examining opportunity curves. Accordingly, the opportunity curve of the year 2008, which is the first year of global crisis, is completely below the opportunity curve of 2007. We observed a rise in the opportunity curve of 2009, but this rise is associated with an increase in average income but a decrease in equity of opportunities. We especially observed deterioration in opportunity curves after 2016.

The equity index of opportunity for Turkey, in general, has an increasing trend. As a result of the convergence analysis of NUTS level 1 regions to Turkey level, we found no convergence. There is an increasing trend in the equity index of opportunity in NUTS Level 1 regions with two exceptions: TR1 Istanbul and TR2 West Marmara regions. The equity index of opportunity has decreasing trend within these two regions. The highest index values among 12 regions belong to the TR4 East Marmara region and the TR9 East Blacksea region follows it. As a result of the convergence analysis to the TR4 East Marmara region, we found that the TRC South-East Anatolian region converges to the TR4 East Marmara region in terms of equity index of opportunity.

## Giriş

Günümüzde, farklı nüfus grupları arasında, özellikle zengin, yoksul ve savunmasız kesimler arasındaki gelir ve gelir dışı sonuçlara ilişkin eşitsizlikler giderek genişlemektedir. 2008 ve 2009 yılları arasında yaşanan şiddetli ekonomik şoklar ve artan gıda fiyatları, bugün pek çok ülkeyi, özellikle gelişmekte olan ekonomilerdeki en savunmasız nüfusu etkilemiş durumdadır. Ekonomik şoklar en çok yoksullara ve savunmasızlara zarar verirken; yüksek eşitsizlikle sonuçlanan bir büyümenin varlığı, sosyal barışı tehlikeye atarak; yoksul ve işsiz insanları suç faaliyetlerine ve çocukları istenmeyen iş gücüne zorlayabilmektedir. Dahası nüfusun dezavantajlı ve savunmasız kesimlerini giderek artan bir şekilde zayıflatabilmektedir. Bu durum, güçlü, sürdürülebilir ve kapsamlı büyümeye yol açan fırsatların ortaya çıkmasına olan ihtiyacı artırmıştır. O halde eşitlik ve adalet için, büyüme paylaşılmalı ve toplumun farklı kesimleri ve bölgeler arasında kapsayıcı olmalıdır. Ancak bu sayede, üretken istihdam fırsatları artacak ve bunlara adil bir erişim sağlanabilecektir (Asian Development Bank, 2011). Zira ekonomik büyüme, yüksek istihdam düzeylerini ve artan ücretleri destekliyorsaa kapsayıcıdır. Böyle bir büyüme, istihdam fırsatları açısından hem sürdürülebilir hem de geniş tabanlı bir büyümedir (Khan, 2012, s.15-18).

Ekonomik fırsatlar oluşturacak ve bu fırsatları genişletecek sürdürülebilir büyümeye ulaşmak ve bu fırsatlara daha geniş erişim sağlamak, toplumun her bir üyesinin büyümeye katılabilmesi ve büyümeden yararlanabilmesi için önemli bir koşuldur. Bu da ancak kapsayıcı büyüme ile mümkün olacaktır. Kişi başına gelir artışını artırmak ekonomik fırsatları oluşturmanın ve genişletmenin temeli olduğundan, kapsayıcı büyümeyi ilerletmek için de önemlidir. Fırsatlara eşit erişimin sağlanması, eğitim, sağlık ve temel sosyal hizmetlere yatırım yapmak gibi bazı temel hususları içermektedir. Kapsayıcı büyümenin analitik çerçevesi içinde, sağlık ve eğitim, bir ülke nüfusunun sahip olduğu fırsat eşitliği derecesinin bir barometresi olarak da kullanılabilir (McKinley, 2010, s.1-9).

Kapsayıcılıkla ilgili tartışmalar genellikle yoksulluğun görülme sıklığına ve gelirin bireyler ve haneler arasındaki dağılımına odaklanmaktadır. Ancak kapsayıcılık, yoksulluğun ve gelir dağılımının ötesine geçmekte; bireylerin, siyasi ve sosyal hayata katılımı gibi diğer boyutları da kapsamaktadır. Ülkeler, yaşam standartlarını yükseltmenin ve ülke bireylerinin refahını iyileştirmenin bir yolu olarak güçlü büyümeyi başarmaya ve sürdürmeye çalışırlar. Ancak, artan maddi refahın sağladığı faydanın çeşitli sosyal gruplar arasında her zaman için eşit olarak paylaşılması söz konusu değildir. Güçlü büyüme, birkaç yıl boyunca sürdürülse bile, haklarından mahrum edilmiş sosyal grupların varlığı güçlü büyümenin kapsayıcı olmadığını önemli bir işareti olmaktadır (OECD ve The World Bank, 2012).

Kapsayıcılık, çok boyutlu bir kavramdır. Örneğin, White (2012)'ye göre kapsayıcılık en az altı farklı anlamı içermektedir: Daha eşit gelir dağılımı; mutlak

yoksullukta azalma; büyümenin ölçülmesinde dışsallıkları içselleştirme; Kuzey-Güney gelir uçurumunun azalması; özellikle eğitim, finans, yargı sistemi gibi hizmetlere erişimde fırsat eşitliğinin olması ve son olarak da uluslararası finans kurumlarının yönetiminde yükselen piyasa ekonomileri için daha fazla alanın sağlanması.

Kapsayıcı büyümeyi açıklamaya çalışırken, büyüme sürecinde ‹kapsayıcı› olarak nitelendirilen büyüme bölümlerini neyin karakterize ettiğine odaklanmak yararlı olacaktır. Buna göre; gerçek büyüme, bu büyümeye katılan birçok insanı içermesi anlamında geniş tabanlı veya emek yoğun büyüme ile ilgilidir. Bununla birlikte, ‹kapsayıcı› terimi, ayrımcılık yapmama kavramını beraberinde getirmekte, dolayısıyla kapsayıcı büyüme kavramı da ayrım gözetmeyen katılımı içeren geniş tabanlı bir büyüme olarak karakterize edilmektedir. Şu hâlde kapsayıcı büyüme, ayrımcı olmayan ve dezavantaj azaltıcı bir büyüme olarak ifade edilebilir. Bu bağlamda, özellikle bölgesel, etnik veya toplumsal cinsiyet dezavantajlarını azaltan büyüme olarak ele alınabilir (Klasen, 2010, s.2-3).

Kapsayıcı büyüme kavramının ortaya çıkması, yoksul yanlısı büyüme tartışmalarının geliştiği döneme rastlamakta (Ranieri ve Almedia Ramos, 2013, s.1-6) ve ekonomik büyümenin giderek ‹yoksul yanlısı› olması gerektiğinin kabul edilmesine dayanmaktadır (Alexander, 2015, s.3). Kapsayıcı büyüme terimi genellikle ‹geniş tabanlı büyüme›, ‹paylaşılan büyüme› ve ‹yoksul yanlısı büyüme› gibi bir dizi başka terimle birbirinin yerine kullanılmaktadır (Dutz, Kessides, O’Connell ve Willig, 2012, s.270; Alexander, 2015, s.3). Genel olarak, yoksul yanlısı büyüme; yoksulların ekonomik faaliyete aktif olarak katılmalarını ve bu faaliyetin sonuçlarından önemli ölçüde yararlanmalarını sağlayan bir büyümedir (Kakwani ve Pernia, 2000, s.3).

Kapsayıcı büyüme, yoksul yanlısı büyüme kavramıyla ilgili olmakla beraber, daha geneldir ve büyümenin yoksul, yoksula yakın, orta gelir ve hatta zengin kesimler de dâhil olmak üzere toplumun her kesimine fayda sağlamasını içermektedir (Klasen, 2010, s.2). Kapsayıcı büyüme ile yoksulluğun önemli ölçüde azalmasına yol açan gayrisafi yurtiçi hasıla (GSYİH) büyümesi söz konusudur (Habito, 2009, s.1). Yoksulluğun azaltılması, özellikle yoksul insanların refahını iyileştirmekle ilgilidir. Bir diğer ifadeyle, toplumdaki hiç kimsenin asgari temel yeteneklerden mahrum kalmamasıdır. Örneğin, her bireyin yeterince beslenmesi, çocukların erken yaşta ölmemeleri, insanların uzun ve doyurucu hayatlar yaşayabilmesi kapsayıcı büyümenin varlığına işaret eder (Kakwani ve Pernia, 2003, s.3). Yoksulluğun hızlı bir şekilde ve sürekli olarak azaltılması, bireylerin ekonomik büyümeye katkıda bulunmasına ve bundan yararlanmasına olanak tanıyan kapsayıcı büyümeyi gerektirmektedir (Ianchovichina ve Lundstrom, 2009, s.2).

Kapsayıcı büyüme kavramı, tipik olarak büyüme ile eşitliği veya ekonomik büyümeden kaynaklanan refahın geniş ölçüde paylaşıldığını yansıtır. Kapsayıcı

büyüme tartışmasında iki konu özellikle önemlidir (UNDP, 2017): Birincisi, gelir dağılımı ve büyüme arasındaki etkileşimdir. Yani gelir dağılımındaki değişikliklerin, ekonomik büyümedeki değişikliklerden bağımsız olmadığı durumudur. Bu nedenle, daha yüksek büyüme oranları, gelir eşitsizliğini daha da kötüleştirebilmekte, büyümenin faydalarının hane halkları arasında yaygın olarak paylaşılabilmesi söz konusu olabilmektedir. Ekonomik büyümeden elde edilen kazançlar, orantısız bir şekilde üst gelir dilimindeki hanehalklarına tahakkuk edebilmektedir. İkincisi ise, gelir dağılımı ile aşırı yoksulluk arasındaki etkileşimdir. Gelir eşitsizliğindeki değişikliklerin de (aşırı) yoksulluk sonuçları üzerinde etkisi vardır. Örneğin, gelir eşitsizliğindeki belirli düşüş türleri (orta düzeydeki gelirleri artıranlar gibi), yoksulluğu diğer gelir eşitsizliği azaltma türlerinden daha az azaltabilmektedir (en yoksul hanelerin gelirlerini artıranlar gibi). Diğer bir ifadeyle, kapsayıcılığın kendisi de bizzat aşağı yukarı yoksul yanlısı olabilmektedir.

Kapsayıcılık her şeyden önce sosyal uyum ve refah ile ilgilidir. Kapsayıcı büyümenin coğrafi bir boyutu vardır. Bir diğer ifadeyle bireylere, bölgesel eşitsizliklerle başa çıkmaları konusunda fırsatlar sunulması söz konusudur. Kapsayıcılık aynı zamanda, büyümenin; iç talep-dış talep, ticarete konu olan-olmayan mallar, finans sektörü-reel sektör gibi faaliyetler arasında daha uygun bir şekilde dengelenmesini sağlamakla da ilgilidir (OECD ve The World Bank, 2012). Ekonomik büyümenin kazanımlarını sürdürmek ve daha adil bir şekilde paylaşmak için; geride kalan insanlara ve yerlere yatırım yapmak, fırsat eşitliği sağlamak, iş dinamizmini ve kapsayıcı işgücü piyasalarını desteklemek, üretken ve duyarlı hükümetler oluşturmak gerekmektedir (OECD, 2018).

Kapsayıcı büyüme ile beraber büyüme süreçlerinin yalnızca gelir dağılımı üzerinde değil, aynı zamanda etnik ve cinsiyet grupları ve coğrafi bölgeler arasında da farklı etkilere sahip olabileceğinin farkına varılmıştır. Aslında tek önemli husus, toplumdaki tüm bireylerin, büyüme sürecine dâhil olup olmadığı ve nasıl dâhil olacağıdır (Ranieri ve Ramos, 2013, s.1-6). Dolayısıyla, kapsayıcı büyüme sadece yeni ekonomik fırsatlar üreten değil, aynı zamanda toplumun tüm kesimleri için üretilen bu fırsatlara eşit erişimi sağlayan bir büyümedir. Büyümenin hızlı ve sürdürülebilir olması için, sektörler ve bölgeler arasında geniş tabanlı olması ve nüfusun yoksul, savunmasız grupları da dâhil olmak üzere ülke işgücünün büyük bölümünü kapsayıcı şekilde olması gerekmektedir (Ianchovichina ve Lundstrom, 2009, s.2; Ali ve Son, 2007, s.1-2). Şu hâlde ekonomik büyüme, bir toplumun tüm üyelerinin, bireysel durumlarına bakılmaksızın eşit bir şekilde büyüme sürecine katılmalarına ve katkıda bulunmalarına izin verdiğinde kapsayıcıdır (Ali ve Son, 2007, s.1-2)

Ali ve Zhuang (2007), herkesin büyüme sürecine katılabilmesi ve bundan yararlanabilmesi için fırsat eşitliğini destekleyen büyüme stratejilerini savunmaktadırlar. Böylece üretilen tüm fayda, toplumun tüm kesimleri tarafından

paylaşılabilir hale gelecektir. Chaudhuri ve Ravallion (2007)'a göre, kapsayıcı büyüme için eşitsizlikler ve stratejiler üzerine tartışma bağlamında iki tür eşitsizlikten söz etmek mümkündür: İyi eşitsizlikler ve kötü eşitsizlikler. İyi eşitsizlikler büyük ölçüde bireysel çabalardaki farklılıklardan kaynaklanmaktadır. Kötü eşitsizlikler ise bireylerin kontrolü dışındaki koşullardaki farklılıklardan kaynaklanmakta ve fırsatlara eşit erişimi engellemektedir. Koşullara bağlı kötü eşitsizliği ortadan kaldırmak ve fırsatlara eşit erişim sağlama amacı, kapsayıcı büyümenin merkezinde yer almaktadır. Buna göre kapsayıcı büyüme, fırsat eşitliği ile ekonomik büyüme olarak tanımlanabilmektedir (Asian Development Bank, 2011).

Kapsayıcı büyüme, kişi başına gelirdeki birim artış başına yoksullukta düşme yönündeki bir değişimdir. Dolayısıyla kapsayıcı büyüme yoksul yanlısı bir büyümedir. Buna göre gelirin genel dağılımındaki eşitsizlik, büyüme ile birlikte azalır, büyüme kapsayıcı olmaktadır. Bir diğer ifade ile kapsayıcı büyüme, düşük gelir eşitsizliğinin eşlik ettiği bir büyümedir. Böylece orantısız bir şekilde üst gelirliyle tahakkuk eden gelir artışı, düşük gelirli olanlara tahakkuk etmiş olacaktır. Bu durumda yoksulluk düşecek ve büyüme yoksul yanlısı olacaktır. Aynı büyüme oranını daha kapsayıcı hale getirmek, bu büyümeyi daha yoksul yanlısı hale getirmektir. Bu durumu, eşitsizliğin daha fazla düşmesi veya çok fazla artmaması şeklinde yorumlamak da mümkündür (Rauniyar ve Kanbur, 2010, s.3-8).

Sonuç olarak literatürde büyümenin kapsayıcılığı ve kapsayıcı büyüme kavramı üzerine çok sayıda görüşe ve tanımlamalara rastlamak mümkündür. Bununla birlikte, ülke, proje veya program düzeyinde kapsayıcı büyümenin ilerlemesini izlemek için net bir tanım veya gösterge bulunmamaktadır (Klasen, 2010, s.1). Ekonomik büyüme, kapsayıcı büyüme için gerçekten temel bir gerekliliktir (Ranieri ve Ramos, 2013, s.1-6). Ancak tüm büyüme bölümleri kapsayıcı olmadığından, olanları olmayanlardan ayırmak gerekir (Klasen, 2010, s.2). Büyüme, yüksek istihdam düzeylerini ve artan ücretleri destekliyorsa kapsayıcıdır. Gelişmekte olan ülkeler için bu, yeni sektörlerde ve teknolojilerde rekabet gücü kazanmak anlamına gelmektedir. O halde kapsayıcı büyüme, istihdam fırsatları açısından hem sürdürülebilir hem de geniş tabanlı bir büyümedir (Khan, 2012, s.15-18).

Kapsayıcı büyüme bugün birçok ülkede kalkınma stratejilerinde ve politika yapımında merkezi bir konu haline gelmiştir. Kapsayıcı büyüme ile toplumdaki her bireyin, büyüme sürecine katkıda bulunması ve büyümeden yararlanması mümkün olmaktadır. Bu çalışmada Türkiye'de 2006-2019 yılları için büyümenin kapsayıcılığı ele alınmaktadır. Çalışma ile amaçlanan, büyümedeki kapsayıcılığın yıldan yıla hangi yönde değiştiğini gözlemlemek ve bu bağlamda İBBS Düzey-1 bölgelerindeki durumu analiz etmektir. Buradan hareketle öncelikle ampirik literatür incelenmekte, analizde kullanılan yöntemle dair teorik bilgiler sunulmakta ve ardından analiz bulgularına değinilmektedir. Son olarak, elde edilen bulguların bir değerlendirmesi yapılmaktadır.



## Literatür Özeti

Kapsayıcı büyümeyi ölçmeye yönelik ilk çalışmalardan biri, Almeida Ramos, Ranieri ve Lammens (2013) tarafından gerçekleştirilen çalışmadır. Söz konusu bu çalışmada, aralarında Türkiye'nin de yer aldığı 43 gelişmekte olan ülkede, 1996-2006 yılları için ekonomik büyümenin kapsayıcılığı araştırılmıştır. Bu kapsamda, analize konu olan ülkelerin kapsayıcılık durumları ve kapsayıcılıktaki değişimleri izlenmiştir. Bunun için yoksulluk, eşitsizlik ve istihdam üzere üç temel göstergeden yararlanarak oluşturdukları bileşik kapsayıcılık endeksini 10 yıl boyunca izlemek suretiyle, ülkelerdeki ekonomik büyümenin kapsayıcı olup olmadığını araştırmışlardır. Sonuç olarak 2006 yılında genel tablo olumlu çıkmış ve 10 yılın sonunda ülkelerin önemli bir kısmında kapsayıcılık seviyelerinde olumlu gelişmeler kaydedildiği gözlemlenmiştir.

Taşkın (2014), çalışmasında Türkiye'nin 2002-2011 yılları için GSYİH büyümesini 'kapsayıcılık' açısından incelemiştir. Analiz bulguları, Türkiye'de büyümenin söz konusu dönemler için kapsayıcı olduğunu göstermiştir. Buna göre kapsayıcı büyüme ölçeninin yılda ortalama %5.8 arttığı; bu oranın yaklaşık üçte ikisinin kişi başına düşen milli gelirden, üçte birinin dağılımın düzelmesinden kaynaklandığı ortaya konmuştur. Büyüme performansı açısından bölgeler arasında ise farklılaşmaların olduğu tespit edilmiştir.

Boz ve Soy Yiğit Kaya (2016), çalışmalarında büyümenin kapsayıcılığını 2006-2014 yılları için Türkiye özelinde; genel, bölgesel ve kentsel-kırsal kesim olmak üzere üç açıdan incelemişlerdir. Yazarlar kapsayıcı büyüme analizi aracılığıyla GSYİH artışının gelir dağılımı adaletini sağlamak suretiyle topluma yansıyor yansımadığını tespit etmeye çalışmışlardır. Analiz sonucunda, Türkiye genelinde büyümenin kapsayıcılığında bir artış olduğunu, fakat bölgeler arasında ciddi farklılıklar olduğunu tespit etmişlerdir. Söz konusu dönem için Türkiye'de kapsayıcılığın %3.76 oranında arttığı bulgusuna ulaşılmıştır.

Bocutoğlu (2017), çalışmasında aralarında Türkiye'nin de bulunduğu, Bangladeş, Mısır, Endonezya, İran, Malezya, Nijerya ve Pakistan'dan oluşan D-8 İktisadi İşbirliği Örgütü ülkelerinin ekonomilerini, sürdürülebilir kapsayıcı büyüme açısından değerlendirmiştir. Değerlendirme, en kapsamlı ve en ayrıntılı sürdürülebilir kapsayıcı büyüme istatistiklerine sahip olan Dünya Ekonomik Forumu 2015 verilerini incelemek suretiyle, tablo analizi şeklinde yapılmıştır. Buna göre, Malezya, Türkiye, Endonezya ve İran'ın genel olarak ortalamanın üstünde, Mısır, Nijerya ve Pakistan'ın ise ortalamanın altında bir performans sergilediği gözlemlenmiştir.

Can, Can ve Bal (2019), çalışmalarında kapsayıcı büyüme ve küreselleşme arasındaki ilişkiyi incelemişlerdir. Yazarlar gerçekleştirdikleri ekonometrik analiz sonucunda, Türkiye'de 1991-2015 yılları arasını kapsayan dönemde kapsayıcı büyümenin hızlandığı bulgusuna ulaşmışlardır. Bunun yanı sıra kapsayıcı büyüme



endeksi ile küreselleşme endeksi ile uzun dönemli bir ilişkinin var olduğu ve kapsayıcı büyümenin küreselleşmeyi olumlu yönde etkilediği de bir diğer sonuçlar arasında yer almaktadır.

Çınaroğlu (2019), çalışmasında kapsayıcı büyüme ve sağlık sonuç göstergeleri bakımından Türkiye'nin Avrupa Birliği (AB)'ne üye ülkeler içindeki konumunu incelemiştir. Hiyerarşik kümeleme yönteminin kullanıldığı çalışmada, 2002-2007 ile 2008-2016 olmak üzere iki farklı yılları kapsayan dönemler için analiz gerçekleştirilmiştir. Analiz sonucunda yazar, 2002-2007 yılları itibariyle Türkiye'nin kapsayıcı büyüme ve sağlık sonuç göstergeleri bakımından iyi durumda olan AB'nin temelini oluşturan eski üyelere yakın bir konumda yer aldığını ancak 2008-2016 yılları için ise bu ülkelerden uzaklaştığı bulgusuna ulaşmıştır.

Avcı ve Tonus (2020), çalışmalarında 2006-2018 dönemleri için Türkiye'de kapsayıcı büyümeyi araştırmışlardır. Yazarlar, beş farklı yöntem kullanarak, beş farklı kapsayıcı büyüme endeksi oluşturmuş ve bu endekslerin sonuçlarını karşılaştırmışlardır. Sonuçlar, Türkiye'nin ele alınan dönemde daha kapsayıcı büyüme sergilediğini göstermiştir.

Kapsayıcı büyümeye ilişkin söz konusu bu çalışmada incelenen literatür itibariyle, Türkiye'de İBBS Düzey 1 bölgeleri için kapsayıcı büyüme açısından yakınsamanın incelendiği bir çalışma olmadığı görülmüştür. Çalışmanın bu anlamda, literatüre önemli bir katkı sağlayacağı ifade edilebilir.

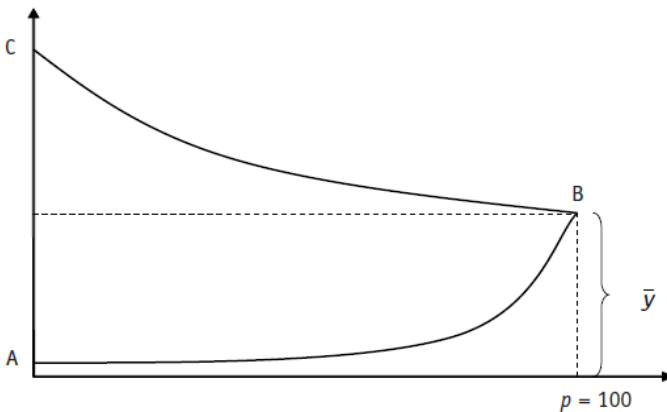
## Metodoloji

Büyümenin kapsayıcılığını ölçmek için, Ali ve Son (2007) tarafından geliştirilen sosyal imkân fonksiyonu kullanılmaktadır. Ali ve Son (2007), sosyal imkân fonksiyonunu, sosyal refah fonksiyonuna benzetimle açıklamaktadırlar. Bu bağlamda da kapsayıcı büyüme, sosyal imkân fonksiyonunun ençoklaştırılması ile açıklanmaktadır. Sosyal imkân fonksiyonu, (i) nüfus için erişilebilir olan ortalama imkânlar ve (ii) imkânların nüfus arasında nasıl paylaşıldığı ya da dağıtıldığı olmak üzere iki faktöre dayanmaktadır. Burada kullanılan imkân kavramı, sağlık ve eğitim hizmetlerine erişim, emek piyasasındaki iş olanaklarına erişim gibi çeşitli imkânları ifade etmek üzere kullanılmaktadır.  $n$  kişi sayısını,  $x_1$  en yoksul kişiyi ve  $x_n$  en zengin kişiyi ifade etmek üzere; sosyal refah fonksiyonu  $W = W(x_1, x_2, \dots, x_n)$  şeklinde artan bir fonksiyon olarak tanımlanmaktadır. Buradan hareketle, Ali ve Son (2007), sosyal imkân fonksiyonunu da  $O = O(y_1, y_2, \dots, y_n)$  olarak tanımlamışlardır. Burada  $y_i$ ,  $x_i$ , gelirene sahip olan  $i$  kişinin sahip olduğu imkânları temsil etmektedir.  $y_i$ 'nin 0 ile 100 arasında yer aldığını düşündüğümüzde; 0 değeri alması  $i$  kişinin belli bir imkândan mahrum kaldığını, 100 değeri alması ise bu kişinin söz konusu imkâna sahip olduğunu ifade eder. O halde nüfusun ortalama imkânı;  $\bar{y} = \frac{1}{n} \sum_{i=1}^n y_i$  şeklinde tanımlanır. Ali ve Son (2007), sosyal imkân fonksiyonunun da

artan bir fonksiyon olması gerektiğini yani herhangi bir kişinin imkânı arttığında, sosyal imkân fonksiyonunun da artması gerektiğini ifade ederler. Yazarlara göre, kapsayıcı büyüme için sadece ortalama imkânların artması yeterli değildir, aynı zamanda bu imkânların nüfus arasında dağılımının da iyileşmesi gerekmektedir. Bu sebeple de modelde sadece  $\bar{y}$ 'nin ençoklaştırılmasına odaklanmak, imkânların dağılımı hususunu göz ardı etmek demektir. Bunu göz ardı etmemek için sosyal imkân fonksiyonunun transfer ilkesini sağladığını kabul ederler. Buna göre, yoksul bir kişiden zengin bir kişiye yapılan her imkân transferi sosyal imkân fonksiyonunu azaltmalıdır.  $t$  miktar imkanın  $x_1$  gelirine sahip olan yoksul kişiden  $x_2$  gelirine sahip olan daha zengin kişiye transferi, daha yoksul olan kişinin  $y_1 - t$  imkânına, daha zengin olan kişinin ise  $y_2 + t$  imkânına sahip olmasına sebep olacaktır. Bu da sosyal imkân fonksiyonunu azaltacaktır (Ali ve Son, 2007, s.10):

$$O(y_1 - t, y_2 + t, y_3, \dots, y_n) \leq O(y_1, y_2, \dots, y_n)$$

Bu hususu dikkate almak için problem sürekli dağılım şeklinde formüle edilir. Nüfus, gelirleri artan düzende olacak biçimde sıralanır. Buna göre;  $p$  0'dan 100'e kadar dağılmak üzere,  $\bar{y}_p$  nüfusun en alt kesiminde yer alan % $p$ 'lik kesimin ortalama imkânlarını ve  $\bar{y}$  de bütün nüfusun erişebildiği ortalama imkânları ifade ettiğinde,  $p=100$  iken  $\bar{y}_p = \bar{y}$  olacaktır. Bu durumda  $p$ 'nin farklı değerleri için  $\bar{y}_p$  de değişeceği için, bir  $\bar{y}_p$  eğrisi çizilebilir. Ali ve Son (2007), bu eğriyi imkân eğrisi olarak adlandırmaktadırlar. Daha yüksekte yer alan bir eğri, daha iyi bir sosyal imkân fonksiyonunu temsil edecektir. Bu eğri üzerinden kapsayıcılığın derecesini ise iki unsur belirleyecektir: (i) eğrinin ne kadar yukarı kaydığı (ii) gelir dağılımının hangi kısmında kaymanın gerçekleştiği. İmkân eğrisinin eğimi negatif ise imkânlar fakirler için fakir olmayanlara göre daha erişilebilirdir. Eğer eğim pozitif ise olanaklar eşitsiz bir biçimde dağılmaktadır. Ali ve Son (2007) söz konusu bu durumu aşağıdaki grafik yardımıyla açıklamaktadırlar.



Şekil 1. İmkân Eğrileri

Kaynak: Ali ve Son, 2007.

Anand ve diğerleri (2013), bu eğrileri ‘sosyal değişkenlik eğrileri (social mobility curves)’ olarak isimlendirmişlerdir. Eğrilerdeki kayma sonucunda gelir dağılımında gerçekleşen değişimin büyüklüğünü ölçmek için, sosyal değişkenlik eğrisinin altında kalan alanı ifade eden ve ‘sosyal değişkenlik indeksi (social mobility index)’ denilen bir indeks kullanılmaktadır. Matematiksel olarak, sosyal değişkenlik indeksi aşağıdaki gibi gösterilmektedir (Anand vd., 2013, s.7):

$$\bar{y}^* = \int_0^{100} \bar{y}_i di \quad (1)$$

$\bar{y}^*$  ne kadar büyük olursa, gelir de o kadar büyük olmaktadır. Eğer bütün nüfusun geliri aynı ise, bir diğer ifadeyle gelir dağılımı tamamen eşit ise, bu durumda  $\bar{y}^* = \bar{y}$  olur. Eğer  $\bar{y}^* < \bar{y}$  ise gelir dağılımı da eşitsiz olur. Bu bağlamda  $\bar{y}^*$ ’nin ortalama gelir düzeyinden saptması, gelir dağılımındaki eşitsizliğin göstergesi olarak ifade edilebilir (Anand vd., 2013, s.7).

Ali ve Son (2007), kendilerinin ‘İmkân Eşitliği İndeksi (İEİ - Equity Index of Opportunities)’ olarak adlandırdıkları<sup>1</sup> bir indeks daha geliştirirler:

$$\varphi = \frac{\bar{y}^*}{\bar{y}} \quad (2)$$

Buna göre eğer  $\varphi < 1$  ise imkânlar eşitsiz biçimde dağılmakta,  $\varphi > 1$  ise eşit biçimde dağılmaktadır.

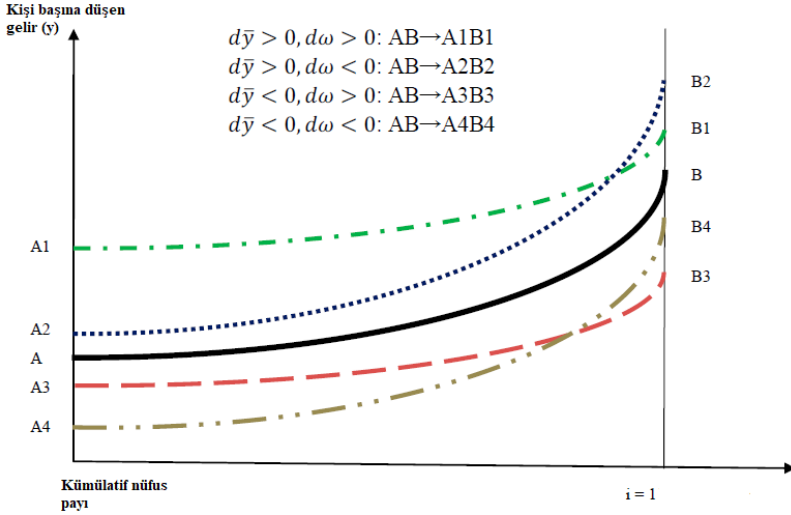
Eşitlik (2)’den hareketle,  $\bar{y}^* = \varphi \times \bar{y}$  eşitliği elde edilebilir.  $\bar{y}^*$  değerinin artması kapsayıcı büyümenin gerçekleştirilmesi için gereklidir. Bu artış ise 3 kaynağa bağlı olarak gerçekleşebilir: (i) ortalama gelirin artması, (ii) eşitlik indeksinin artması, (iii) (i) ve (ii)’nin kombinasyonu. Matematiksel olarak bu artışın ifadesi aşağıdaki şekilde gösterilebilir (Anand vd., 2013: 7):

$$d\bar{y}^* = \varphi \times d\bar{y} + d\varphi \times \bar{y} \quad (3)$$

Kapsayıcı büyüme bu iki ifadenin işaretine ve büyüklüğüne göre değişmektedir. Anand ve diğerleri (2013), bu durumu grafiksel olarak da açıklamışlardır. Buna göre; hem ortalama gelir düzeyinde hem İmkân Eşitliği İndeksinin pozitif olması durumu açıkça kapsayıcı büyümeye işaret edecektir. AB eğrisinin A1B1 konumuna hareket etmesi bu durumu temsil etmektedir. Eğer her iki terim de negatif olursa bu durumda büyüme açıkça kapsayıcı olmayan bir büyümeye işaret edecektir. Bu durum grafikte, AB eğrisinin A4B4 konumuna hareket etmesine denk gelmektedir. Bunların dışında iki olası durum daha söz konusu olabilir. Eğer ortalama gelirde pozitif, İmkân Eşitliği İndeksinde negatif değişim söz konusu olursa, daha yüksek bir sosyal değişkenlik

<sup>1</sup> Anand vd. bu indeksi ‘Gelir Eşitliği İndeksi (Income Equity Index)’ olarak adlandırmışlardır.

(ortalama gelir) imkân eşitliğinde azalma pahasına gerçekleşmiştir. Bu durum, AB eğrisinden A2B2 eğrisine hareket şeklinde gösterilmiştir. Benzer biçimde; ortalama gelirden azalış, İmkân Eşitliği İndeksinde artış yönünde bir değişim söz konusu ise, daha yüksek imkân eşitliği ortalama gelir düzeyinde azalma pahasına gerçekleştirilmiş demektir. Bu da AB eğrisinden A3B3 eğrisine doğru kayma ile ifade edilmektedir.



Şekil 2. İmkân Eğrilerindeki Kaymalar

Kaynak: Anand vd., 2013.

Bu çalışmada, Ali ve Son'un geliştirdikleri ve bu kısma kadar anlatılan metodoloji izlenerek elde edilen İmkân Eşitliği İndeksi hesaplanmakta, sonrasında da söz konusu indeksin yakınsama gösterip göstermediği panel birim kök testi ile analiz edilmektedir. Bu sebeple, bulguları sunmadan önce, yakınsama incelemesinin yapılmasında kullanılan CADF (Cross-sectional Augmented Dickey Fuller) testinden bahsetmek uygun olacaktır. Birim kök testlerinin yakınsamanın sınanmasında kullanılmasının ardında, durağan serilerde yaşanan şokların geçici olması ve serinin uzun dönem ortalamasına dönmesi yer almaktadır. Durağan olan seriler ortalamalarına yakınsarken, durağan olmayan seriler ise şoklardan kalıcı biçimde etkilenmekte ve yakınsama davranışı sergilememektedirler (Aslan, 2009, s.1430). Bu kapsamda bu çalışmada da İmkân Eşitliği İndeksinin İBBS Düzey 1 bölgeleri için yakınsaması incelenmektedir. İBBS Düzey 1 bölgeleri için EK 1'de yer alan tablo incelenebilir. Ancak panel veri analizinde serilerin durağanlığının incelenmesine geçmeden önce hangi kuşak birim kök testinin kullanılacağına karar verilmesi gereklidir. Bu amaçla da serilere yatay-kesit bağımlılık testleri uygulanır.

Serilerdeki yatay kesit bağımlılığı incelemek amacıyla kullanılan testlerden ilki, Breusch ve Pagan'ın tarafından geliştirilen Lagrange çarpanı (LM – Lagrange Multiplier) testidir. Panel verinin zaman boyutu yatay kesit boyutundan büyük

olduđunda kullanılan LM testine ait test istatistiđi (CDLM<sub>1</sub>), Eşitlik (4)'te verilmektedir (Pesaran, 2004: 4):

$$CDLM_1 = T \sum_{i=1}^{N-1} \sum_{j=i+1}^N \hat{\rho}_{ij}^2 \quad (4)$$

Eşitlik (4)'teki  $\hat{\rho}_{ij}^2$ , kalıntıların ikili korelasyonunun tahminidir. Breusch ve Pagan, yatay kesit bağımlılıđının olmadığı sıfır hipotezi altında, CDLM<sub>1</sub> test istatistiđinin asimptotik olarak  $\chi^2$  dağıldığını göstermişlerdir. Ancak bu testin uygulanabilirliđi  $N \rightarrow \infty$  durumunda düşüktür. Buna karşılık, Pesaran, N ve T'nin büyük deđerleri için de kullanılabilen bir test geliştirmiştir. CDLM<sub>1</sub>'in ölçeklenmiş bir versiyonu olan test istatistiđi Eşitlik (5)'te verilmektedir (Pesaran, 2004, s.5):

$$CDLM_2 = \sqrt{\frac{1}{N(N-1)}} \sum_{i=1}^{N-1} \sum_{j=i+1}^N (T\hat{\rho}_{ij}^2 - 1) \quad (5)$$

Pesaran vd. sonrasında LM testinin başka versiyonu olan bir test geliştirmişlerdir. Söz konusu teste ait sapması düzeltilmiş LM test istatistiđi (LM<sub>adj</sub>) ise Eşitlik (6)'da verilmektedir (Pan, Chang ve Wolde-Rufael, 2015, s.449):

$$LM_{adj} = \sqrt{\left(\frac{2T}{N(N-1)}\right)} \sum_{i=1}^{N-1} \sum_{j=i+1}^N \hat{\rho}_{ij} \frac{(T-k)\hat{\rho}_{ij}^2 - \mu_{Tij}}{\sqrt{v_{Tij}^2}} \quad (6)$$

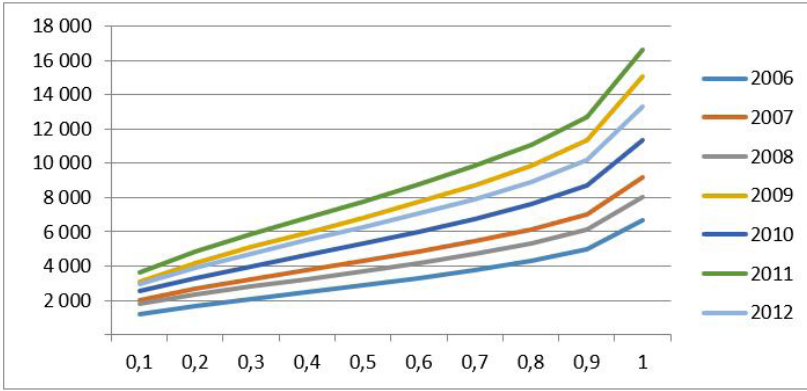
Çalışmada, yakınsamanın inceleneceđi serilerde yatay kesit bağımlılık olduđunun tespitinin ardından, söz konusu serilere ikinci kuşak birim kök testlerinden CADF testi (Cross-Sectionally Augmented Dickey Fuller Test) uygulanmıştır. CADF testi panel veri analizinde gerek  $N > T$  gerekse  $T > N$  durumlarında kullanılabilir (Pesaran, 2007). Monte Carlo simülasyonu sonuçları, CADF panel birim kök testi sonuçlarının küçük N ve T deđerleri için bile güçlü sonuçlar verdiđini göstermiştir. Sıfır hipotezin birim kök olduđunu, alternatif hipotezin ise durađanlıđı belirttiđi bu test, hem birimler için hem panelin geneli için birim kök test istatistiđi hesaplanmaktadır (Pesaran, 2007).

Bu metodoloji kapsamında, öncelikle Türkiye İstatistik Kurumu'ndan 'Eşdeđer hanehalkı kullanılabilir fert gelirine göre sıralı yüzde 10'luk gruplar itibarıyla eşdeđer hanehalkı kullanılabilir fert geliri dağılımı' serileri 2006-2019 dönemi için Türkiye geneli ve İBBS Düzey 1 bölgeleri için elde edilmiştir. Sonrasında bu cari deđere sahip veri yine TÜİK'ten elde edilen enflasyon verisi kullanılarak deflete edilmiştir. Enflasyon etkisinden arındırılmış serilere yukarıda bahsedilen ve Ali ve Son (2007) tarafından geliştirilmiş olan metodoloji uygulanmıştır. Bu uygulama sonucunda

elde edilen İmkân Eşitliği İndeksinin Türkiye geneline ve yüksek bir performans sergileyen TR4 bölgesine yakınsaması CADF birim kök testi ile analiz edilmiştir.

### Ampirik Bulgular

Çalışmada ilk olarak imkân eğrileri ile yıldan yıla büyümenin kapsayıcılığının nasıl değiştiğinin ortaya konulması amaçlanmaktadır. Ancak 2006-2019 dönemine ait bütün eğrilerin bir tek grafikte gösterimi karmaşık olduğu için iki alt dönem şeklinde (Şekil 3 ve Şekil 4) bu eğriler verilmektedir. Bu amaç doğrultusunda Şekil 3'te, 2006-2012 yıllarına ait imkân eğrileri yer almaktadır.

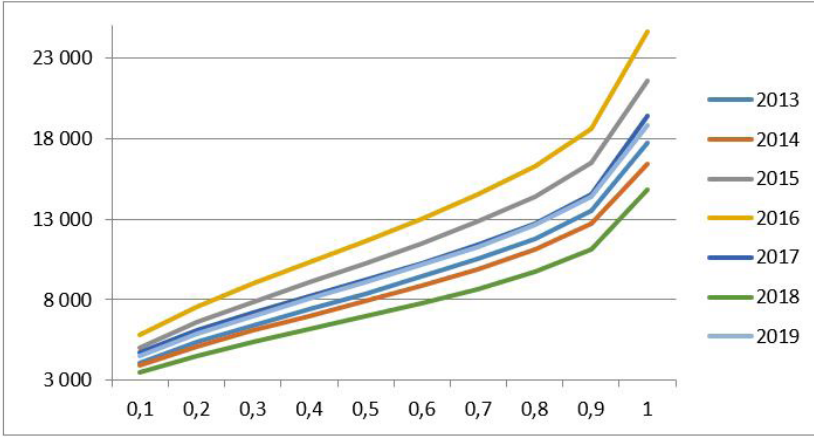


Şekil 3. Türkiye'de 2006-2012 Dönemi İmkân Eğrileri

**Kaynak:** TÜİK verilerinden yararlanılarak yazarların kendi hesaplamaları ile elde edilmiştir.

Şekil 3'te krizin ilk yılı olan 2008 yılında imkân eğrisinin tamamen 2007 yılındaki seviyenin altına indiği görülmektedir. 2009 yılında imkân eğrisi yükselmektedir ancak bu yükseliş ortalama gelir artarken imkân eşitliğinin azaldığı bir yapı ile gerçekleşmiştir. Bu durumun Şekil 2'deki AB eğrisinin A2B2 eğrisine kayması durumu ile benzeştiği ifade edilebilir.

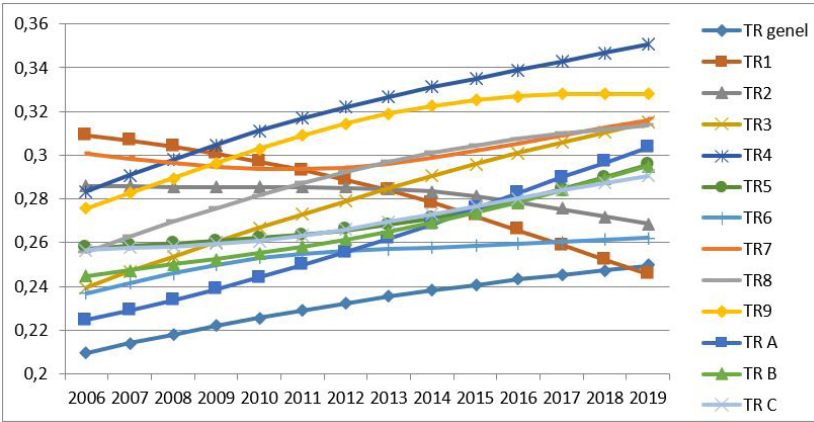
Şekil 4'te ise 2013-2019 dönemi kapsamında imkân eğrileri yer almaktadır. Bu dönemde vurgulanması gereken husus, özellikle 2016 yılından sonra imkân eğrilerindeki bozulmadır. Zira 2017 yılı imkân eğrisi 2015 yılının gerisine düşmüş, 2018 yılında ise 2013 yılındaki seviyenin de gerisine düşerek dramatik bir şekilde gerileme sergilemiştir. 2019 yılında ise bir miktar toparlanma ile 2017 yılını yakalamaya çalışmıştır. 2017 yılında başlayan bu süreç, Türkiye'de son yıllarda büyümenin kapsayıcılığının azaldığı şeklinde yorumlanabilir.



Şekil 4. Türkiye'de 2013-2019 Dönemi İmkân Eğrileri

**Kaynak:** TÜİK verilerinden yararlanılarak yazarların kendi hesaplamaları ile elde edilmiştir.

Çalışma bulguları olarak 'İmkân Eşitliği İndeksi (İEİ)' her bölge için incelenmeden önce genel tabloyu görmek adına bütün bölgelerin ve Türkiye genelinin yer aldığı Şekil 5'in incelenmesi yararlı olacaktır.



Şekil 5. Türkiye ve İBBS Düzey 1 İçin İmkân Eşitliği İndeksi (2006-2019)

**Kaynak:** TÜİK verilerinden yararlanılarak yazarlar tarafından hesaplanmıştır.

**Not:** Seriler, Hodrick-Prescott yöntemi ile ayrıştırılmış trend değerlerini temsil etmektedir.

Şekil 5 incelendiğinde, Türkiye geneline ait İmkân Eşitliği İndeksinin arttığı görülmektedir. Genel anlamda Düzey 1 bölgelerinde de artış trendi görüldüğü belirtilebilir. Ancak bunun iki istisnası söz konusudur. Zira TR1 İstanbul ve TR2 Batı Marmara bölgelerinde İmkân Eşitliği İndeksi azalış eğilimi sergilemektedir. En yüksek endeks değeri TR4 Doğu Marmara bölgesine ait iken, bu bölgeyi TR9 Doğu Karadeniz bölgesi izlemektedir. Her bir bölgenin Türkiye geneli ile karşılaştırması Ek 2'de yer alan grafiklerde incelenebilir.



Yakınsama incelemesi için yapılan testlerin sonuçlarına geçmeden önce, serilerin nasıl elde edildiğinden bahsetmekte fayda olduğu düşünülmektedir. İlk olarak, İBBS Düzey-1 bölgelerinin İmkân Eşitliği İndeksinin Türkiye geneline ait indeks değerinden sapmasını gösteren İEİ(TR) serisi, iki serinin farkı alınarak oluşturulmuştur. Diğer bölgelerin İmkân Eşitliği İndeksinin TR(4) bölgesine ait İmkân Eşitliği İndeksinden sapmasını temsil eden İEİ(TR4) serisi ise bu iki serinin farkından oluşmaktadır. Fark serileri negatif değerler içerdikleri için logaritması alınmadan analize dâhil edilmişlerdir. Yatay kesit bağımlılık ve birim kök testi sonuçlarından evvel, İEİ(TR) ve İEİ(TR4) serilerinin tanımlayıcı istatistikleri Tablo 1’de verilmektedir.

Tablo 1  
*Tanımlayıcı istatistikler*

Değişken	Gözlem sayısı	Ortalama	Medyan	Standart sapma	Minimum	Maksimum
İEİ(TR)	168	0.050	0.049	0.028	-0.011	0.118
İEİ(TR4)	154	-0.042	-0.046	0.031	-0.108	0.066

Tablo 1’e göre, her iki değişken için de ortalama ve medyan değerlerinin birbirine yakın olduğu gözlenmektedir. Standart sapma değerlerinin düşük olması, serilerdeki değişkenliğin düşük olduğunu göstermektedir.

Çalışmanın bundan sonraki kısmında, yakınsama analizi sonucu elde edilen birim kök testleri incelenecektir. Bu amaçla öncelikle serilere ilişkin yatay kesit bağımlılık ve Swamy homojenlik testlerine ait sonuçlar Tablo 2’de verilmektedir.

Tablo 2  
*Yatay kesit bağımlılık testi*

Değişkenler	Yatay Kesit Bağımlılık Testi	Homojenlik Testi
	LMadj	$\chi^2$
İEİ(TR)	2.317** (0.021)	224.7*** (0.000)
İEİ(TR4)	12.576*** (0.000)	73.32*** (0.000)

Not: \*\*\*ve\*\* sırayla 0.01 ve 0.05 anlamlılık düzeylerini ifade etmektedir.

Tablo 2’deki sonuçlar değerlendirildiğinde, her iki seride de yatay kesit bağımlılık olmadığını belirten sıfır hipotezi reddedilmektedir. Bir diğer ifadeyle, serilerde birimler arasında korelasyon vardır ve birimlerden birinde meydana gelecek şok diğer birimleri de etkileyecektir. Homojenlik testi sonuçları incelendiğinde ise homojenliği ifade eden sıfır hipotezin 0.01 anlamlılık düzeyinde reddedildiği görülmektedir. Serilerde yatay kesit bağımlılık ve heterojenlik tespit edildiği için, yakınsamanın incelenmesi için yatay kesit bağımlılığı dikkate alan ikinci kuşak birim kök testlerinden birimlere özgü sonuçlar veren CADF testi uygulanmıştır. Bu teste ait sonuçlar aşağıda yer almaktadır. İlk olarak, İBBS Düzey 1 bölgelerinin Türkiye geneline yakınsama durumunun incelendiği test sonuçları Tablo 3’te verilmektedir.

Tablo 3

*İBBS Düzey 1 Bölgelerinde İmkân Eşitliği İndeksinin Türkiye Geneline Yakınsaması*

İBBS Düzey 1	CADF istatistiği	İBBS Düzey 1	CADF istatistiği
TR1	-1.478	TR7	-2.42
TR2	-1.183	TR8	-1.852
TR3	-2.473	TR9	-1.073
TR4	-2.298	TRA	-2.695
TR5	6.804	TRB	-2.174
TR6	-2.729	TRC	-1.737
CIPS istatistiği		-1.276	

Not: Kritik değerler birimler için -5.44 (%1), -4.17 (%5) ve -3.64 (%10); panel için -3.24 (%1), -2.93 (%5) ve -2.76 (%10)'dır.

Tablo 3'teki sonuçlar incelendiğinde Düzey 1 bölgelerinin hiçbirinin İmkân Eşitliği İndeksi açısından Türkiye geneline yakınsama göstermediği sonucu elde edilmektedir. İmkân Eşitliği İndeksi bakımından en yüksek değere sahip olan bölgenin TR4-Doğu Marmara bölgesi olduğundan yukarıda bahsedilmiştir. Tablo 4'te ise Düzey 1 bölgelerinin TR4-Doğu Marmara bölgesine yakınsamaları CADF birim kök testi ile incelenmiştir.

Tablo 4

*İBBS Düzey 1 Bölgelerinde İmkân Eşitliği İndeksinin TR4-Doğu Marmara Bölgesine Yakınsaması*

İBBS Düzey 1	CADF istatistiği	İBBS Düzey 1	CADF istatistiği
TR1	-1.24	TR8	-1.51
TR2	-1.26	TR9	-2.19
TR3	-1.72	TRA	-2.44
TR5	1.99	TRB	-1.28
TR6	-1.24	TRC	-4.01*
TR7	-3.13		
CIPS istatistiği		-1.64	

Not: Kritik değerler birimler için -5.44 (%1), -4.17 (%5) ve -3.64 (%10); panel için -3.24 (%1), -2.93 (%5) ve -2.76 (%10)'dır.

\* %10 anlamlılık düzeyini ifade etmektedir.

Tablo 4'teki sonuçlar incelendiğinde, TRC-Güneydoğu Anadolu bölgesinin İmkân Eşitliği İndeksi bakımından 0.10 anlam düzeyinde TR4-Doğu Marmara Bölgesine yakınsadığı görülmektedir.

## Sonuç ve Değerlendirme

Büyümenin niceliksel olduğu kadar niteliksel anlamda nasıl geliştiği ve bunun toplumun farklı kesimleri arasındaki bölüşümü, üzerinde önemle durulması gerekli bir mevzudur. Bu durumu ifade etmek için literatürde son yıllarda artan önemle tartışılan kapsayıcı büyümenin incelenmesi de bu anlamda önemlidir. Bu sebeple, bu çalışmada Türkiye'de büyümenin kapsayıcılığı Türkiye geneli ve İBBS Düzey 1 bölgeleri için incelenmiştir. Türkiye geneli için imkân eğrilerinde 2008 krizi sonrasında sağlanan iyileşmenin ortalama geliri artırdığı, ancak bunun imkân eşitliğinin azalması pahasına gerçekleştiği gözlenmiştir. Ayrıca, bulgular imkân eşitliği eğrilerinde Türkiye'de 2016 yılından sonra bir bozulma olduğunu göstermektedir.

Bölgesel inceleme sonucu elde edilen bulgulara bakıldığında, TR1 İstanbul ve TR2 Batı Marmara bölgelerinde İmkan Eşitliği İndeksi azalırken, diğer bölgelerde bir artış eğilimi olduğu gözlenmiştir. Nüfusun yaklaşık %19'unun yaşamakta olduğu TR1 İstanbul bölgesinde İmkan Eşitliği İndeksinde belirgin azalış, Türkiye GSYH'sinde önemli ve artan bir paya sahip olan bölgede büyümenin kapsayıcılığının bozulması ve artan yoksulluk riski olarak değerlendirilebilir.

Yakınsama analizi sonucunda, TRC Güneydoğu Anadolu Bölgesinin, İmkan Eşitliği İndeksi açısından en iyi performansa sahip olan TR4 Doğu Marmara Bölgesine yakınsadığı belirlenmiştir. TR4 Doğu Marmara Bölgesi, Türkiye'de sanayi üretiminin en çok yoğunlaştığı bölge olarak bilinmektedir. Bu bağlamda, TRC Güneydoğu Anadolu Bölgesi değerlendirildiğinde, özellikle Gaziantep alt bölgesinin de benzer biçimde sınai faaliyetlerin giderek arttığı bir bölge olduğu görülmektedir. Bu kapsamda, TRC Güneydoğu Anadolu Bölgesinin TR4 Doğu Marmara Bölgesine istatistiksel olarak yakınsamasında, sınai faaliyetlerin her iki bölgenin ortak özelliği olmasının etkili olabileceği ifade edilebilir. GSYH içerisinde İBBS Düzey 1 bölgelerinin imalat sanayi paylarının sunulduğu Ek 3 incelendiğinde, iki bölgede bu payın arttığı görülmektedir. Bu değerlendirmeler sonucunda, reel üretim faaliyetlerinin imkan eşitliğini artırıcı bir etkisi olduğu çıkarımını yapmak mümkündür.

TÜİK 2021 verilerine göre; ülke GSYİH'sine önemli bir katkı sağlayan İstanbul bölgesinde, 2019 yılında hizmet sektörünün il GSYİH'sindeki payının %30; sanayi sektörünün il GSYİH'sindeki payının ise %16 olduğu görülmektedir. Türkiye genelinde hizmetler sektörü faaliyetlerinin %40'ı ise TR1 İstanbul bölgesinde gerçekleştirilmektedir. TR1 İstanbul bölgesi ekonomisinde hizmetler sektörünün payının oldukça yüksek olduğu ve reel üretimin payının düşüklüğü, bu bölgenin İmkan Eşitliği İndeksindeki düşüş ile birlikte değerlendirildiğinde, Türkiye'de bölgesel anlamda kapsayıcı büyümeye reel iktisadi faaliyetlerin katkı sağladığı sonucuna varılabilir. Büyümenin kapsayıcılığının artırılması için ise her bölgenin dinamikleri bağlamında sınai yatırımların artırılması bir öneri olarak değerlendirilebilir. Böylece, çalışmanın giriş bölümünde değinildiği ve Asya Kalkınma Bankası tarafından da önemi vurgulandığı üzere, üretken istihdam fırsatları sağlanabilecektir.

---

**Hakem Değerlendirmesi:** Dış bağımsız.

**Çıkar Çatışması:** Yazarlar çıkar çatışması bildirmemiştir.

**Finansal Destek:** Yazarlar bu çalışma için finansal destek almadığını beyan etmiştir.

**Yazar Katkısı:** Çalışma Konsepti/Tasarımı: S.S., S.E.; Veri Toplama: S.S., S.E.; Veri Analizi /Yorumlama: S.S., S.E.; Yazı Taslağı: S.S., S.E.; İçeriğin Eleştirel İncelemesi: S.S., S.E.; Son Onay ve Sorumluluk: S.S., S.E.

**Peer-review:** Externally peer-reviewed.

**Conflict of Interest:** The authors have no conflict of interest to declare.

**Grant Support:** The authors declared that this study has received no financial support.

**Author Contributions:** Conception/Design of study: S.S., S.E.; Data Acquisition: S.S., S.E.; Data Analysis/Interpretation: S.S., S.E.; Drafting Manuscript: S.S., S.E.; Critical Revision of Manuscript: S.S., S.E.; Final Approval and Accountability: S.S., S.E.

---

## Kaynakça/References

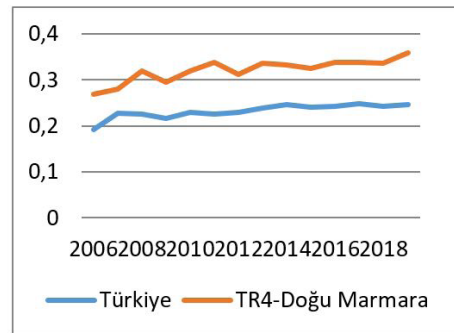
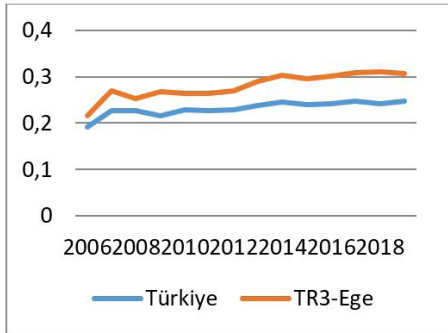
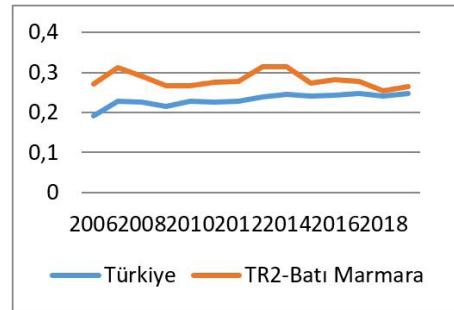
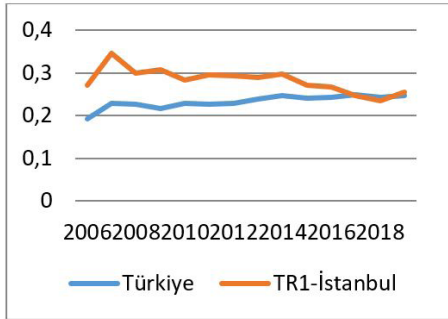
- Alexander, K. (2015). *Inclusive growth: Topic guide*. Birmingham, UK: GSDRC, University of Birmingham.
- Asian Development Bank (ADB). (2011). *Framework of Inclusive Growth Indicators*. Special Supplement. <https://www.adb.org/sites/default/files/publication/42976/ki2011-special-supplement.pdf> (18.11.2020).
- Aslan, A. (2009). Kişi Başına Karbondioksit Emisyon Yakınsama Analizi 1950-2004. *Ege Akademik Bakış*, 9(4), 1427-1439.
- Ali, I. & Son, H. H. (2007). Defining and Measuring Inclusive Growth: Application to the Philippines. *ERD Working Paper Series*, ADB, No.98.
- Ali, I. & Zhuang, J. (2007). Inclusive Growth Toward A Prosperous Asia: Policy Implications. *ERD Working Paper Series*, ADB, No.97.
- Anand, R., Mishra, S. & Peiris, S. (2013). Inclusive Growth: Measurement and Determinants. *IMF Working Paper*, Working Paper No: WP/13/135.
- Avcı, S. ve Tonus, Ö. (2020). Kapsayıcı Büyümenin Ölçülmesi: Türkiye Örneği. *Sakarya İktisadi Dergisi*, 9(4), 277-298.
- Bocutoğlu, E. (2017). Kuruluşunun 20.Yılında Sürdürülebilir Kapsayıcı Büyüme Açısından D-8 İktisadi İşbirliği Örgütü Üye Devletlerinin Mevcut Durumu: Dünya Ekonomik Forumu Verileri İle Bir Değerlendirme. *HAK-İŞ Uluslararası Emek ve Toplum Dergisi*, 6(15),6,(2017/2).
- Boz, Ç. ve Soyuyigit Kaya, S. (2016). *Etkinlik ve Eşitlik Hedeflerini Birleştirmek: Türkiye 'de Kapsayıcı Büyüme (2006-2014)*. Türkiye Ekonomi Kurumu Uluslararası Ekonomi Konferansı'nda sunulan bildiri, UEK-TEK 2016, Bodrum, 20-22 Ekim 2016, 638-658.
- Can, Z.G, Can, U. ve Bal, H. (2019). *Kapsayıcı Büyüme ve Küreselleşme: Türkiye Örneği*. Uluslararası Avrasya Ekonomileri Konferansı'nda sunulan bildiri, Gazimagusa, Kıbrıs (KKTC), 11-13 Haziran 2019,197-203.
- Chaudhuri, S., & Ravallion, M. (2007). *Partially Awakened Giants: Uncover Growth in China and India*. In L.Alan Winters, and S. Yusuf (Ed.), *Dancing With Giants: China, India, and the Global Economy*. Washington, D.C.: World Bank.
- Çınaroğlu, S. (2019). Kapsayıcı Büyüme ve Sağlık Sonuç Göstergeleri Bakımından Türkiye'nin Avrupa Birliği Ülkeleri İçindeki Yeri. *Ekonomik Yaklaşım Derneği (EYD)*, 29(109), 81-106.
- Dutz, M.A., Kessides, I.N., O'Connell, S.D. & Willig, R.D. (2012). *Competition and innovation-driven inclusive growth in Promoting Inclusive Growth: Challenges and Policies*. L. de Mello and M.A. Dutz (Ed.), Paris, OECD Publishing, (pp.221-277)
- Habito, C.F. (2009). Patterns of Inclusive Growth in Asia: Insights from an Enhanced Growth-Poverty Elasticity Analysis. *ADB Working Paper Series*, No. 145. Tokyo, Asian Development Bank Institute.
- Ianchovichina, E. & Lundstrom, S. (2009). Inclusive Growth Analytics: Framework and Application. *Policy Research Working Paper*, No. 4851. Washington, DC, World Bank.
- Kakwani, N. & Pernia, E. (2000). What is Pro-poor Growth?. *Asian Development Review: Studies of Asian and Pacific Economic Issues*, 18(1). Mandaluyong City, Philippines: Asian Development Bank.
- Khan, M.H. (2012). The political economy of inclusive growth. in *Promoting Inclusive Growth: Challenges and Policies*. L. de Mello and M.A. Dutz (Ed.), Paris, OECD Publishing, (pp.15-53).
- Klasen, S. (2010). Measuring and Monitoring Inclusive Growth: Multiple Definitions, Open Questions and Some Constructive Proposals. *ADB Sustainable Development Working Paper Series*, 12, Mandaluyong City, Philippines: Asian Development Bank.

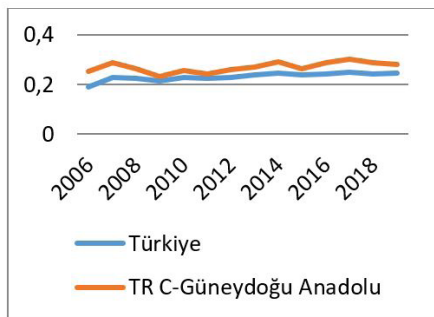
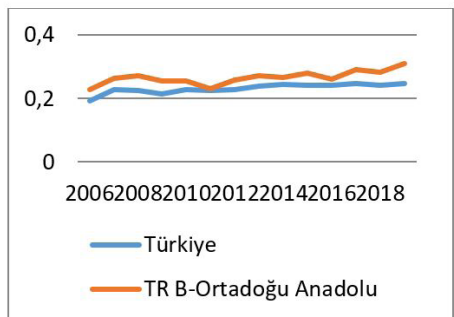
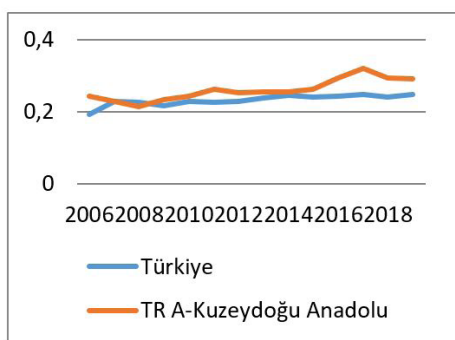
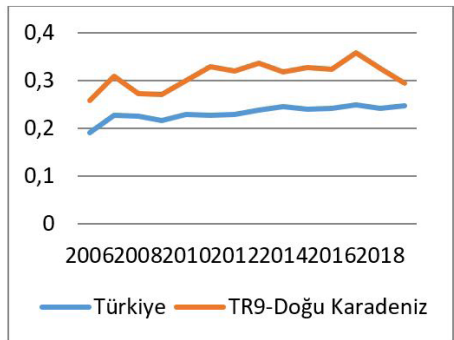
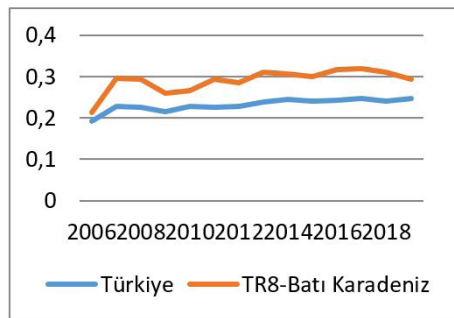
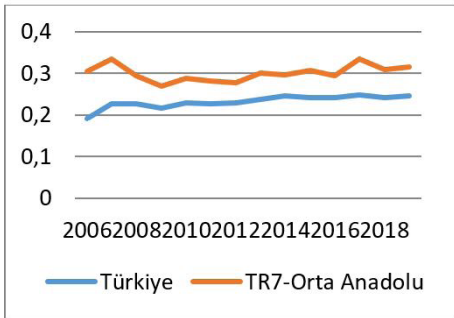
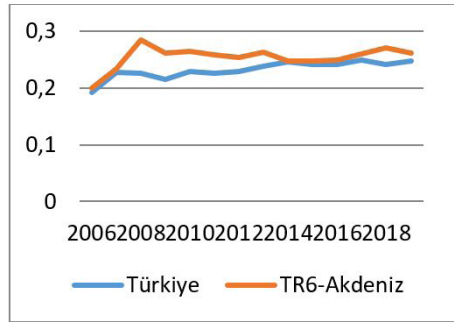
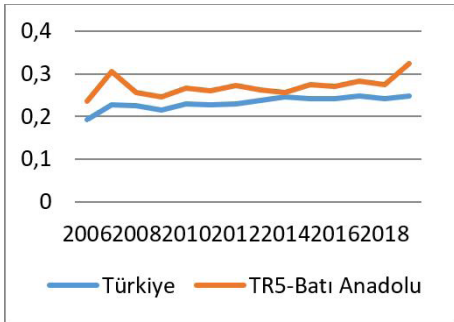
- McKinley, T. (2010). Inclusive Growth Criteria and Indicators: An Inclusive Growth Index for Diagnosis of Country Progress. *ADB Sustainable Development Working Paper Series, 14*, Mandaluyong City, Philippines: Asian Development Bank.
- OECD & The World Bank (2012). Promoting Inclusive Growth: Challenges and Policies, de Mello, L. & M. Dutz (Ed.) OECD Publishing, Paris, <https://doi.org/10.1787/9789264168305-en>. <https://openknowledge.worldbank.org/bitstream/handle/10986/16948/9789264168299.pdf?sequence=1&isAllowed=y> (05.01.2021)
- OECD (2018). The Framework for Policy Action on Inclusive Growth. <https://www.oecd.org/mcm-2018/documents/C-MIN-2018-5-EN.pdf> (05.03.2018).
- Pan, C., Chang, T. & Wolde-Rufael, Y. (2015). Military spending and economic growth in the Middle East Countries: Bootstrap Panel Causality Test. *Defence and Peace Economics*, 26 (24), 443-456.
- Pesaran, M. H. (2004). *General Diagnostic Tests for Cross Section Dependence in Panels*. CWPE, 0435.
- Pesaran, M. H., (2007) A Simple Panel Unit Root Test in the Presence of Cross-Section Dependence. *Journal of Applied Econometrics*, 22, 265-312.
- Ranieri, R. & Almeida Ramos, R. (2013). Inclusive growth: Building up a concept. *Working Paper*, No. 104, International Policy Centre for Inclusive Growth (IPCIG), Brasilia.
- Almeida Ramos, R., Ranieri, R. & Lammens, J-W. (2013). Mapping Inclusive Growth. *Working Papers 105*, International Policy Centre for Inclusive Growth (IPC-IG).
- Rauniar, G. & Kanbur, R. (2010). Inclusive Development: Two Papers on Conceptualization, Application, and the ADB Perspective. *Working Paper*, Department of Applied Economics and Management Cornell University, Ithaca, USA, New York: 14853-7801.
- Taşkın, T. (2014). Türkiye’de Kapsayıcı Büyüme. *TCMB Ekonomi Notları*, Sayı:2014-11.
- TÜİK (2021). <https://data.tuik.gov.tr/Kategori/GetKategori?p=ulusal-hesaplar-113&dil=1> (04.05.2021).
- UNDP (2017). UNDP’s Strategy For Inclusive and Sustainable Growth. [https://www.undp.org/content/undp/en/home/librarypage/poverty-reduction/undp\\_s-strategy-for-inclusive-and-sustainable-growth.html](https://www.undp.org/content/undp/en/home/librarypage/poverty-reduction/undp_s-strategy-for-inclusive-and-sustainable-growth.html) (04.05.2020).
- White, W.R. (2012). Policy debate: How do you make growth more inclusive? in Promoting Inclusive Growth: Challenges and Policies. L. de Mello and M.A. Dutz (Ed.), Paris, OECD Publishing, (pp.279-283).

EK 1: İBBS Düzey 1 Bölgeleri

Kod	İBBS-I Bölge Adı
TR1	İstanbul
TR2	Batı Marmara
TR3	Ege
TR4	Doğu Marmara
TR5	Batı Anadolu
TR6	Akdeniz
TR7	Orta Anadolu
TR8	Batı Karadeniz
TR9	Doğu Karadeniz
TRA	Kuzeydoğu Anadolu
TRB	Ortadoğu Anadolu
TRC	Güneydoğu Anadolu

EK 2: Türkiye ve İBBS Düzey 1 Bölgelerinin İEİ Açısından Karşılaştırılması (2006-2019)







EK 3: İBBS Düzey 1 Bölgelerinin İmalat Sektörünün GSYH İçerisindeki Payları (% , 2006-2019)

