
Karaköprü'de Dört Bin Altıyüz Yıllık
Gizemli Bir Antik Kent: TİTRİŞ



Prof. Dr. Abdullah EKİNCİ

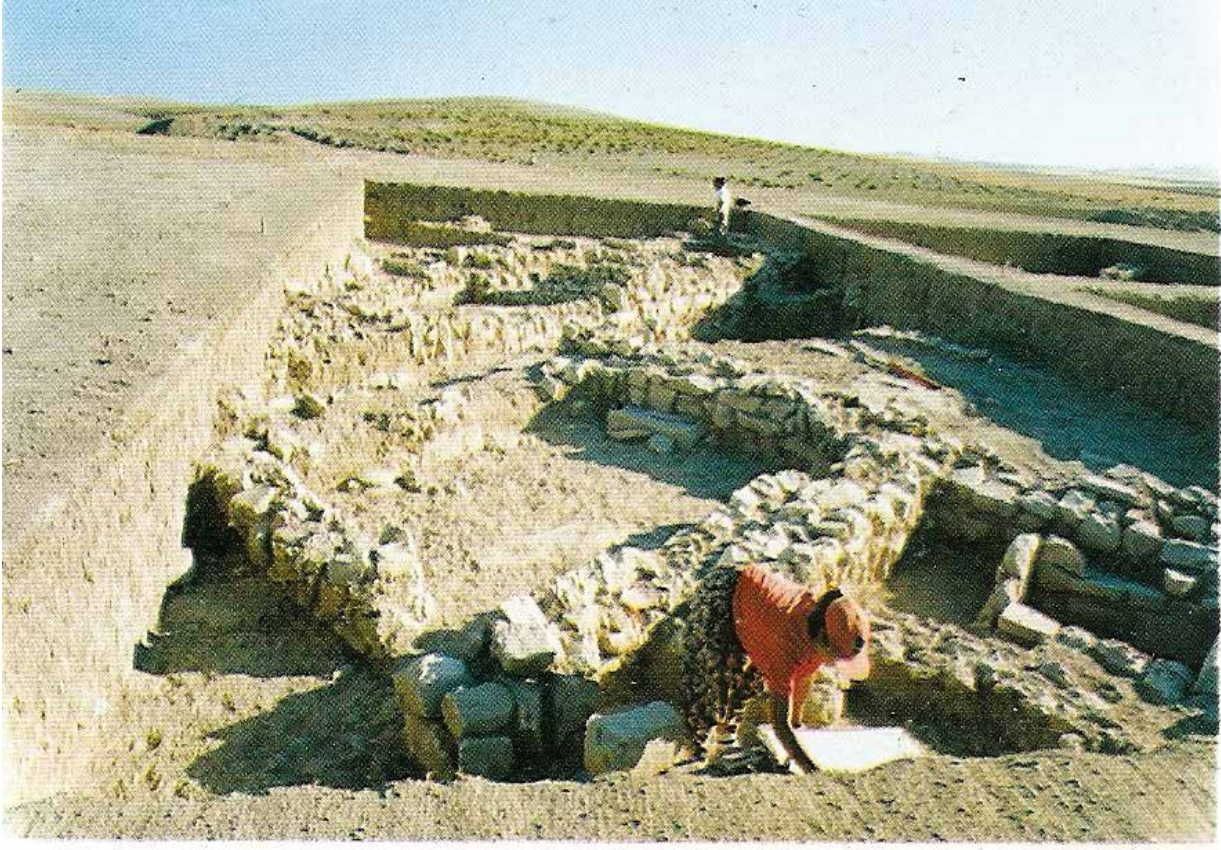
Dört Bin Altı Yüz Yıllık Uygarlık

Erken Tunç Çağının (MÖ 2600 – 2100 arasında iskân edilmiş) gizemli antik şehri: Titiş

1980'lerde Atatürk Barajının su ile kaplayacağı bölgede birçok kazılar ve yüzey araştırmaları yapıldı. 1980 yılında Titiş Höyük Nekropolünde köylüler tarafından kaçak kazılar yapılarak buradaki mezarların soyulduğu ihbarını alan Şanlıurfa Müze Müdürlüğü söz konusu nekropolde 1980-1981 yılları arasında kurtarma kazıları yapmış, 1991 - 1998 yılları arasında Müze Müdürü Adnan Mısırlı Başkanlığında, California San Diego Üniversitesi'nden Dr. Guillermo Algaze'nin katılımı ve bilimsel danışmanlığında 7 yıl süren ortak kazılar yapmıştır. Bu araştırmalar sonucunda Türkiye'nin aşağı Fırat havzası için birçok arkeolojik ve tarihi bilgileri açığa çıkıttı (Marfoe et al. 1986; Algaze et al. 1990;



Wilkinson 1990). Nekropolde İlk Tunç Çağının ortasından (M.Ö. 2600-2500-2300) İlk Tunç Çağının sonuna (M.Ö.2300-2200-2100) kadar devreleri içeren mezarlar yer almaktadır. Höyük ise, Neolitik, Erken-Geç Kalkolitik, Erken-Orta-Geç Tunç Çağları, Demir Çağı, Hellenistik, Roma, Geç Roma-Bizans, Abbasi ve Orta Çağ (M.S. 395-1453) dönemlerine kadar kesintisiz olarak iskan edilmiştir. Titiş, Hassek Höyük (Behm-Blancke et al. 1984) ve Lidar Höyük (Hauptmann 1981, 1982, 1983)'ten elde edilen bilgilerle, Güneydoğu Anadolu'nun M. Ö. 3'üncü binlerdeki İlk Tunç çağı şehirlerinin kökeni, karakteri ve özellikleri hakkında oldukça önemli bilgiler sağlanmıştır..



Titriş Şanlıurfa il merkezinin kuşuçu mu yaklaşık 36 km kuzeyinde, Karaköprü merkez ilçeye bağlı bir mahalle. Titriş Höyük, Samsat'tan Fırat üzerinden Diyarbakır ve Şanlıurfa bölgesine doğru uzanan oldukça işlek bir koridor üzerinde bulunmaktadır. Höyük biçimsel olarak 4 ana bölüme ayrılmakta ve en önemli bölümü de kuşkusuz 30 metrelik dolgusu ile tepenin olduğu bölümdür. 1991 yılı çalışmalarında yerleşmenin çevresinde 7.5 km'lik bir çap içinde, 1 75 kilometre kare bir alan içinde yapılmıştır. Neolitik çağla Orta Çağ arasına tarihlenebilecek 40 adet yerleşim yeri tespit edilmiştir. Yerleşmeler genellikle vadi boyunca, bütün yıl akan dere ya da çay kenarlarında kurulmuştur. Önemli bir su kaynağı olan ve Samsat yönünde doğal bir geçit oluşturan Tavuk Çay boyunca yerleşmeler yoğunlaşmaktadır.

Titriş Anadolu şehirlerinin karakterinin ipuçlarını vermesi açısından için ideal bir merkezdir. Toros Dağları'nın güneyinde kalan tepeler ve ovalar, 3. Binyılının ikinci çeyreğinden itibaren yoğun bir kentleşme sürecinin yaşandığı yerlerdir. Tüm Yukarı Mezopotamya'yı kapsayan genel kentleşme olgusunun bir parçası olarak görebileceğimiz bu süreç "ikincil kentleşme" süreci olarak adlandırıl

maktadır. Fırat Havzası'nda bulunan Titriş, Lidar, Kurban Höyük gibi ilk Tunç Çağı II ve III dönemlerinde yeni yeni gelişmeye başlayan büyük yerleşimlerdir. (ed. Necmi Karul, Anadolu'nun Arkeoloji Atlası, 2011, 183) Bazı araştırmacılar Anadolu'daki kentleşmeyi Mezopotamya'daki Akad İmparatorluğu'nun 3.binyılının sonlarında kuzeye yayılımının bir sonucu olarak görür. Ancak Titriş'ten elde edilen 14C tarihleri ile Kazane ve Titriş'te bulunan çanak çömleğin benzerliği bu iki merkezin de Akad döneminin öncesinde kurulduğunu gösterir. Titriş'teki kent planlanması



İlk Tunç Çağ'ın sonunda bazı merkezlerin taşradan, bitişik bölgelerden ya da göçebe topluluklar arasından büyük miktarlarda nüfus çektiğini göstermektedir.

Titriş, İ.Ö. 3. Binyılın ortalarından önce kale ve kentsel yayılımın bir parçası olarak bir aşağı şehre sahiptir. 3. Binyılının sonlarına doğru, Titriş Höyük'teki gelişmeler son bulurken, kentleşmenin, çok büyük gelişme gösterecek olan Karkamış bölgesine kaymıştır. (ed. Necmi Karul, Anadolu'nun Arkeoloji Atlası, 2011, 184, 186, 187).

Titriş, bu jeopolitik konumundan dolayı önemli bir geçit, kültürel ilişkiler ve ticari açıdan seçkin bir yerde idi. Titriş ilk Tunç çağında Harran Ovası'na ve Balık Vadisi'ne, böylece Kuzey Mezopotamya'ya coğrafi olarak bağlanan, buradan ırmak vadileri üzerinden Samsat Höyük'e ve Orta Anadolu'ya ticaret yolu istasyonu görevi gören önemli bir kent idi. Höyüğün hemen güney eteğinden Tavuk Çayı geçmekte ve çevresinde çok sayıda tatlı su kaynağı bulunmaktadır.

Ayrıca kentin tamamen dışında bazı ışık yerleri ve



Titriş özellikle ilk Tunç çağından Ortaçağa kadar kesintisiz iskân göstermekte ve 4 hektarlık bir alana yayılmaktadır. Titriş höyük tepesi; terasları (Alt Şehir) ve kent merkezi dışı (Dış Şehir) yerleşmesi ile büyük bir yerleşme yeridir. Bu boyutu ile küçük bir şehir olma özelliğini taşımaktadır. Kentin çevresinde küçük bir ova yer almaktadır. Bu ova; tepeler arasından güneye uzanan bir koridor vasıtasıyla; Harran Ovası'na ve Balık Vadisi'ne dolayısıyla Kuzey Mezopotamya'ya bağlanmaktadır. Güneyden gelen ve bu güzergâhı takip eden bir ticaret yolunun Titriş üzerinden Tavuk Çayı vasıtasıyla Samsat'a oradan da İç Anadolu Bölgesi'ne ulaştığı sanılmaktadır (Algaze-Mısır 1993:155).

mandıra tipinde birkaç evden oluşan yerleşimlerde vardır.



Bunlarla beraber tüm yerleşimin 43 hektar gibi o dönem için inanılmaz boyutta olduğu ileri sürülmektedir. Titriş'te, tahıl ekiminin ağır bastığı bir ekonomi söz konusudur. Arpa ekiminin buğdaydan daha fazla olduğu, tahıl ve mısır yanında bahçe bitkilerin tüketildiği bir iktisadi ve sosyal hayatın izlerine ulaşılmıştır. Çevresinde bağların olduğu tahmin edilmektedir. Algaze; sosyal tabaka ile ilgili olarak dış şehirde oturanların hizmetli; alt şehirde oturanların ise halk olarak tanımlanmaktadır. Kentin çevresinde özellikle çeşitli işlerde uzmanlaşmış ustaların iskan ettiği küçük mahallelerin olduğu kuzeybatıda yapılan kazıda ortaya çıkarılan yontma taş ustalarının evlerinden anlaşılmaktadır. Yine çevrede; madencilerin; çanak çömlekçilerin yapıları da olsa gerekir. İlginç olan henüz bu kentte oturan başkanın/beyin evinin ve ailesinin yapısının bulunmamasıdır. Bu yapının daha yüksekte yer alan çekirdek höyük tepesinde olabileceği; jeofizik yöntemle buranın henüz belgelenememesinden dolayı düşünülebilir. Titriş içe kapanık bir şehir olamadığını, Ege dünyasına özgü keman biçimli idollerin örneklerinin buluntular arasında yer almasından anlıyoruz. Ayrıca Güneydoğu Anadolu ile Ege dünyasının arasındaki ticaretin canlılığını da göstermektedir.

Höyük, Atatürk Barajı su toplama sahası dışında kalmaktadır. Titriş Höyük, tepe, teraslara yayılan aşağı şehir ve bunların oluşturduğu kent merkezinin ötesinde dış şehir olarak büyük bir yerleşmedir. Tepenin kuzey kesiminde, bir dış şehir bulunmaktadır. Bunlara ilaveten höyüğün yaklaşık 400 metre kuzeybatısında bir mezarlık alanı vardır. Tüm bunların dışında yerleşmenin bütünüyle dışında işlik ve mandıra tarzı, birkaç evden oluşan yapılar bulunmaktadır. Bu haliyle tamamı 43 hektar gibi o dönem için inanılması güç bir yayılma alanı oluşmaktadır.



Höyüğün yer aldığı ova, tepeler arasında güneye uzanan bir vadi ile Harran Ovası'na ve Balık Vadisi'ne, böylece Kuzey Mezopotamya'ya coğrafi olarak bağlanmaktadır. Bu doğal yolu izleyerek Kuzey Mezopotamya'dan Titriş'e uzanan ticaret yolu, buradan ırmak vadileri üzerinden Samsat Höyük'e ve Orta Anadolu'ya devam etmekteydi.

Höyükteki kazı çalışmaları 1991-99 yılları arasında Timoty Matnet başkanlığında yürütülmüştür. Mezarlık kesiminde ise 1981-82 yıllarında kazılar yapılmıştır. Mezarlık alanında 1981-82 yıllarında yapılan kazılarda 38 mezar ortaya çıkarılmıştır. Ancak Titriş Höyük kazılarında en sansasyonel buluntu yaklaşık 4 bin yıl öncesine tarihlenen bir toplu mezardır. Üç kadın, iki çocuk ve bir bebeğin de aralarında bulunduğu en az 19 kişinin bir evin tabanı altında gömüldükleri ve evin tabanının yeniden sıvandığı anlaşılmaktadır. İskeletleri üzerinde yapılan incelemelerde, 16 yetişkin kafatasında, mızrak ya da baltayla yapılmış kafatası travması bulgularına ulaşılmıştır. Bu bulgular ile ilgili değerlendirme, Akad İmparatorluğu'nun çöküşü ardından yaşanan karışıklıklara bağlanma eğilimindedir. Bir diğer ilginç buluntu, mezarlık kazılarında bulunan halka idollerdir. Bu idollerden biri altın, biri gümüş, biri mermer, dokuzu ise deniz kabuklarından yapılmış idollerdir. Bu örneklerin Doğu Ege tipini (Polichni) yansıttığı ileri sürülmektedir. Batı Anadolu'dan gelen etkilerle ilgili bir başka buluntu da Titriş Höyük'te ele geçen, bir çeşit iki kulplu maşrapa olan depaslardır.

Titriş Anadolu şehirlerinin karakterinin ipuçlarını vermesi açısından için ideal bir merkezdir. Titriş'ten elde edilen 14C tarihleri ile Kazane ve Titriş'te bulunan çanak çömleğin benzerliği bu iki merkezin de Akad döneminin öncesinde kurulduğunu gösterir.

Titriş, bu jeopolitik konumundan dolayı önemli bir geçit, kültürel ilişkiler ve ticari açıdan seçkin bir yerde idi. Titriş ilk Tunç çağında Harran Ovası'na ve Balık Vadisi'ne, böylece Kuzey Mezopotamya'ya coğrafi olarak bağlanan, buradan ırmak vadileri üzerinden Samsat Höyük'e ve Orta Anadolu'ya ticaret yolu istasyon görevi gören, bir kent idi.



Titriş Buluntuları



Titriş Höyük'te de, Tilmen Höyük, Lidar Höyük ve Oylum Höyük'te olduğu gibi oda mezar geleneği görülmektedir. Titriş Höyük'te hem yerleşim içinde hem de dışında oda mezarlar bulunmuştur. Bu mezarlarda her yaş ve cinsiyetten bireylerin toplu olarak gömüldüğü, bu bağlamda aile mezarı olarak kullanıldığı ileri sürülmektedir. Oda mezarlara gömüt armağanı olarak meyvelikler, Suriye şişeleri, sığ ya da derin çark yapımı kaseler, ikili bileşik kap gibi değişik formlu kaplar bırakılmıştır. Oda mezarlardaki diğer buluntular küresel başlı bronz iğneler, büyük bir hançer, deniz kabuğu, frit boncuklar ve pedestal dipli bazalt bir havan, üzeri çizilerek bezenmiş bir deniz kabuğu parçası, depaslar, ucu kıvrık bronz mızrak ucu, mermerden keman biçimli iki idol ve kapların birinin içinde çiçek kalıntısıdır.

Söz konusu buluntular Erken Tunç Çağı II evreye (MÖ 2600 – 2400) ve Erken Tunç Çağı III evreye (MÖ 2300 – 2100) tarihlenmektedir. Buluntuların bir kısmı, depaslar ve mermer keman biçimli idoller ithal olup diğerleri yerel üretim olarak görülmektedir.

Kazılar sonucunda; yerleşmenin; İlk Tunç Çağı I olarak tanımlanacak ilk yerleşime ait kalıntılar ancak tepe ve çevresinde bulunmuştur. Esas küçük bir kent hüviyeti taşıyan yerleşme ise İlk Tunç Çağı'nın orta (MÖ 2.500-2.400) ve geç (MÖ 2.400-2.300-2.200) evrelerine aittir [Matney et al. 1999:187]. Bu evreler, hem tepede; hem alt şehrin batı; doğu kesiminde ve dış şehirde ortaya çıkarılabilmektedir. Bu iki dönemde de kullanılan yapılara ait alt yapı evreleri saptanmıştır.



Titriş'te sosyal tabaka ile ilgili olarak dış şehirde oturanlar hizmetli; alt şehirde oturanlar ise halk olarak tanımlanmaktadır. Kentin çevresinde özellikle çeşitli işlerde uzmanlaşmış ustaların iskan ettiği küçük mahallelerin olduğu kuzeybatıda yapılan kazıda ortaya çıkarılan yontma taş ustalarının evlerinden anlaşılmaktadır. Yine çevrede; madencilerin; çanak çömlekçilerin yapıları yer almaktadır. İlginç olan henüz bu kentte oturan başkanın/beyin evinin ve ailesine dair herhangi bir buluntunun bulunmamasıdır.

Titriş Buluntuları



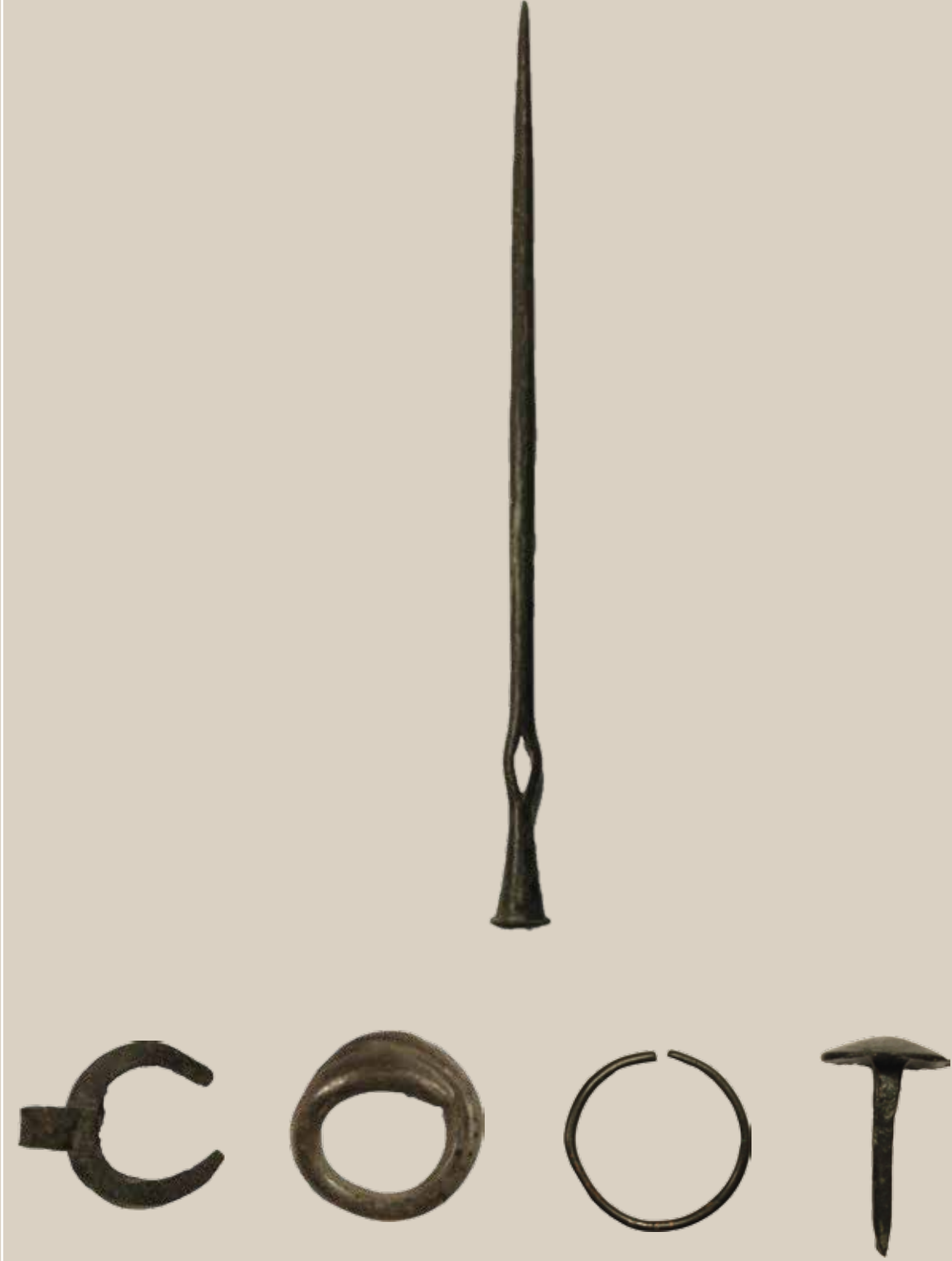
Titriş Buluntuları



Titriş Buluntuları



Titriş Buluntuları



Titriş Kervansarayı

Kitabesi olmayan Titriş Kervansarayı, ne zaman ve kim tarafından yaptırıldığı bilinmemektedir. XVIII. Yüzyıla ait olduğu tahmin edilmektedir. Birecik'ten kalkan kervanlar Birecik İlçesi sınırları içerisindeki Ilgar (Mırbi) Kervansarayı'na gelir, buradan Çarmelik Kervansarayı'na ulaşırdı. Çar Melik'de ikiye ayrılan yollardan biri kuzeye yönelerek Bozova (Hüvek) üzerinden Titriş (Bahçeli) Kervansarayı'na, buradan da Siverek ve Diyarbakır'a ulaşırdı. İkinci yol ise Urfa üzerinden Harran'a, oradan da Han el-Ba'rür Kervansarayı üzerinden Bağdat yoluna bağlanırdı.

Bozova İlçesine Bağlı Çarmelik (Büyük Han) Köyündeki Çarmelik Kervansarayı'ndan sonra,

XVIII. Yüzyılda inşa edildiği tahmin edilmektedir. Titriş Kervansarayı'nın en ilginç yanı, bazı bölümlerinin düz direk damlı olmasıdır. Tek katlı olan kervansarayın güneydoğu köşesinde kerpiçten ikinci bir kat bulunmaktadır.

Kervansaraya güney cephedeki basık kemerli dar kapıdan girilir. Kısmen düz direk dam, kısmen de beşik tonozla örtülü giriş eyvanı geçildikten sonra avluya çıkılır. Kare avlunu doğu, batı ve kuzey yönleri payeli revaklıdır. Revakların doğu ve batıda olanlarının üzeri düz direk damlıdır. Kuzeydeki revakın üzeri sonradan betonla örtülmüş, gerisindeki kapalı mekânlar yıkılarak yerine betonarme alanlar yapılmıştır.



Hanın diğer üç cephesi orijinalliğini kısmen korumuştur. Doğu cephenin batı kesimi önüne sonradan kesme taşlardan bir köy odası inşa edilmiştir. Avlunun güneyindeki giriş eyvanının yanlarında beşik tonozlu birer eyvan daha bulunmaktadır. Bu eyvanların avluya bakan cepheleri örülerek kapatılmıştır. Bu cephenin güney doğu köşesinde tuvalet, batısında dama çıkan merdivenler yer almaktadır.

Avlunun doğu ve batı cephelerindeki revakların gerisinde kapalı mekânlar bulunmaktadır. Kervansarayın güney doğu köşesi üzerinde yer alan ve sonradan yapıldığı tahmin edilen kerpiç ikinci kat harap bir durumdadır. Duvarları düzgün kesme taşlardan inşa edilen Titriş Kervansarayi'nin örtü sisteminde yer yer tonoz ve direkler üzerine düz düz toprak dam kullanılmıştır.

