



ISSN: 1306-3111/1308-7223

NWSA-Technological Applied Sciences

NWSA ID: 2013.8.2.2A0081

Status : Original Study

Received: September 2012

Accepted: February 2013

**E-Journal of New World Sciences Academy**

**Hatice Uçar**  
**Balıkesir University**  
**Engineering and Architecture Faculty Architecture Department**  
**ucar@balikesir.edu.tr**  
**Balıkesir-Turkey**

<http://dx.doi.org/10.12739/NWSA.2013.8.2.2A0081>

### **EDREMİT HÜKÜMET KONAĞI**

#### **ÖZET**

Bu çalışmada, Edremit Hükümet Konağı mimari özellikleri ile restorasyon ve rölove teknikleri açısından incelenmiştir. Bu kapsamda söz konusu hükümet konağının tarihi, sosyo-kültürel yapı ile etkileşimi, mekansal örgütlenme ve bina cephelerinin mevcut durumları restorasyon ve rölove çalışmaları ışığında incelenmiştir. Buna göre 19.yüzyıl mimari düşünce ve beğenisini yansıtan ender mimari örneklerden olan konağın mekan organizasyonu, yapım teknolojisi, siyasi erkin mimari düşünceye yansımaları ve inşa edildiği dönemin mimari felsefesinin de gelecek kuşaklara aktarılmasının yararlı olacağı kanaatine varılmıştır.

**Anahtar Kelimeler:** Edremit, Hükümet Konağı, Balıkesir, Analiz, Mimari Özellikler

### **EDREMİT STATE MANSION BUILDING**

#### **ABSTRACT**

This paper has analyzed the architectural features of Edremit State Mansion Building in terms of restoration and building survey techniques. In this context, the building's interaction with historical and socio-cultural structure have been identified. Its spatial organization and the present state of its facades have been explored in the light of restoration and building survey studies. This remarkable building, which precisely reflect the 19th century opinion and aesthetic taste, bears spatial organization, construction techniques and the reflection of political vision of its times on the architectural philosophy. Correspondingly, because of the above-mentioned accounts, the architectural characteristics of the building should be passed onto next generations.

**Keywords:** Edremit, State Mansion Building, Balıkesir, Analyze, The Architectural Characteristics



## **1. GİRİŞ (INTRODUCTION)**

Batıda tarih bilincinin geliştiği 19. yüzyılda, düşünce, felsefe ve tarih birlikte ele alındığından edebiyat, güzel sanatlar ve bilim alanında sözü edilen yönde eğilimler görülür. Özellikle bu dönem binalarında anıtsal girişli, aksiyel ve merkezi planlamalar, günün yapım sistemi olan yığma yapım teknolojisi strüktürde tektonik yapılanmayı getirmiştir, Cephelerde Rönesans dönemi pencere kurguları, her bir katta diğerinden farklı pencere oluşumu, giriş kapısının cephede vurgulanması, tüm cephe elemanlarında Avrupa Tarihselciliğinden seçme tutumlar dikkat çekici ve döneminin tarihselci tutumunun mimarideki yansımalarıdır.

Batı ile iletişimin arttığı, on dokuzuncu yüzyıl batılı mimari oluşumların ülkemize de yansımaları getirmiştir. Bu etkileşim ekseninde İstanbul ve Anadolu da batı ile kültürel etkileşim sonucunda özellikle, siyasi erkin isteminin de sözü edilen gelişimde ivme oluşturduğunu ve bu paralellikte binaları inşa ettirdiğini görüyoruz. Söze konu olan dönemin tarihselci yaklaşımını 1919 yılında, Edremit'te bir kilise kalıntısının su basman duvarı üzerine inşa edilmiş binanın mimarisinde görmekteyiz. Döneminin belgesi niteliğini taşıyan siyasi yönetim binasının mimari kurgusu, kendisini oluşturan tarihi ve stilistik değerler bağlamında analiz edilerek literatüre geçirilmesi bu çalışmanın hedefi olmuştur.

## **2. ÇALIŞMANIN ÖNEMİ (RESEARCH SIGNIFICANCE)**

Batı ile iletişimin arttığı 19. Yüzyıl Batılı mimari oluşumların ülkemize yansımaları getirmiştir. Bu etkileşim ekseninde İstanbul ve Anadolu'da Batı ile kültürel etkileşim sonucunda özellikle siyasi erkin isteminin de sözü edilen gelişimde ivme oluşturduğunu ve bu paralellikte binaları inşa ettirdiğini görüyoruz. Söz konusu bu dönemin tarihselci yaklaşımını 19. Yüzyıl'da İzmir- Çanakkale devlet karayolu üzerinde bulunan ve Balıkesir İli'nin Edremit İlçesi'nde yer alan bir kilise kalıntısının su basman duvarı üzerine inşa edilmiş Edremit Hükümet Konağı binasının mimarisinde görmekteyiz. Bir Rum yerleşmesi olan Cami Vasat Mahallesi'nde ve İnönü Caddesi ile Gazi Caddesi'nin kesiştiği köşede bulunan Hükümet Konağı, Edremit Tarihi Dokusu'nun sit alanı sınırları içerisinde kalır. Bir kenarında özgün cepheleri ile günümüze kadar gelebilen Rum evlerini barındıran Gazi Caddesi'nin 2. kenarında ve caddenin başlangıcında, köşe parsel üzerinde yer alan bina bodrum +2 katlı kagir bir yapıdır.

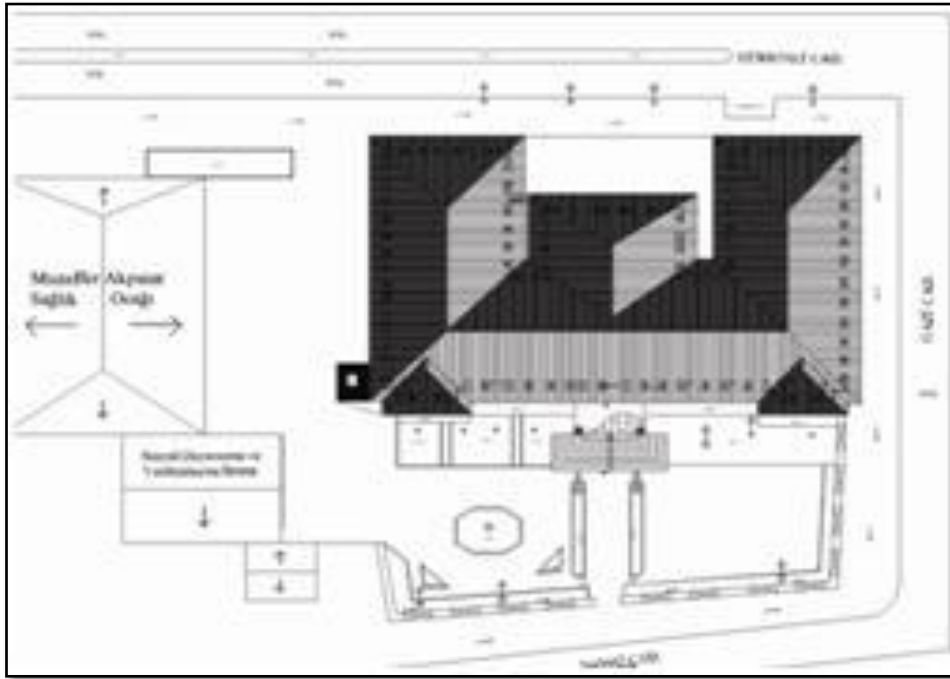
İnşa edildikleri dönemin mimari özelliklerini bünyelerinde barındıran yapılar aynı zamanda ait oldukları dönemin sosyal, kültürel ve ekonomik durumlarını da günümüze yansıtan birer belgedirler. Bu çalışmanın hedefi, inşa edildiği dönemin mimari özelliklerini tek yapı ölçeğinde günümüze sunan ve geleceğe aktarılmaya değer görülen kültür varlığı niteliğindeki siyasi yönetim binası olan Edremit Hükümet Konağı'nın mimari kurgusunun kendisini oluşturan tarihi, mimari ve stilistik değerler bakımından analizi yapılarak literatüre geçirilmesini sağlamaktır.

## **3. KONUMU, TARİHİ VE SOSYO-KÜLTÜREL YAPI İLE ETKİLEŞİM (COMMUNICATION WITH PLACEMENT, HISTORY AND SOCIO-CULTURAL STRUCTURE)**

Balıkesir İli'nin Edremit İlçesi Edremit Körfezi'nde İzmir-Çanakkale Devlet karayolu üzerinde, Öbekalan Dağı'nın güney eteklerinde yer alan binanın, sosyo-kültürel çevresinin örüntüsünde görülen Rum ve Müslüman halkın bir arada yaşamasına bağlanan çeşitlilik, 1923 de Yunan ve Türk hükümetleri arasında imzalanan nüfus mübadelesi sonrasında giderek kaybolmuştur.

Yerleşmeye ait haritalar incelendiğinde kesin sınırlar belli olmamakla beraber Rum yerleşmelerin antik dönem orijinli gradyel ve ızgara planlı kentsel doku, Müslüman yerleşmelerin de organik bir doku sundukları gözlenir.

Rumların yaşadıkları alanda yer alan Hükümet Konağı, doğusu ve güneyindeki, Edremit Tarihi Dokusu'nun Kentsel Sit alanı sınırları içerisinde kalır. Rum yerleşmesi olan, bu özellikli alan içinde, Cami Vasat Mahallesi'nin önemli caddelerinden biri olan İnönü Caddesi ile Gazi Caddesinin kesiştiği köşede konumlanan tarihi Hükümet Konağı, gerek tarihi değeri gerekse mimari ve stilistik değerleri bağlamında analiz edilmiştir.



Şekil 1. Edremit Hükümet Konağı Yakın Çevre ve Konum Planı  
(Figure 1. Plan of Environment and Placement of Edremit State Mansion)

Bodrum + iki katlı kâgır bir bina olarak tescilli olan **Edremit Hükümet Konağının** giriş cephesi önünde bulunan ön bahçesi İnönü Caddesi ve Gazi Caddesi ile, arka cephesi ise Hürriyet Caddesi ile sınırlanmıştır. Köşe konumlu parselde yer alan binanın ön bahçesinden sol tarafta yan bahçeye geçişte ön bahçenin sol tarafında yer alan altıgen formlu kâgır havuz günümüzde çiçek saksısı konumundadır

Ön bahçeden de taş bir merdiven ile giriş katına ulaşılan binanın, bir cephesi, özgün cepheleriyle günümüze kadar gelebilmiş Rum evlerini barındıran Gazi Caddesi'ne bakar. Geleneksel sivil mimarlık örneklerini barındıran Gazi Caddesi ile İnönü caddesinin birleştiği köşede yer alan Hükümet Konağı'na, Gazi caddesi cephesi hariç diğer üç cephesinden, birer taş merdiven çıkılarak ulaşılan birer çift kanatlı ahşap kapı aracılığı ile dışarıdan iç mekâna giriş sağlanmıştır. İnönü Caddesi cephesinde, yapının ön cephesinin orta aksı üzerinde yer alan şeref balkonun altından verilen giriş kapısına bahçeden, taş basamaklı bir merdiven çıkılarak ulaşılır. Bir prestij binasının ana girişi, günün imkanları dahilinde, merdiven, açık çıkma, kapı doğramaları v.b mimari elemanlar kullanılarak vurgulanmıştır.



Yerel halk tarafından, 1920'li yıllarda bir kilisenin su basman duvarı kalıntılarının üzerine inşa edildiği ifade edilen bina, özgününde E harfi biçimindedir. Ancak yapı özgün formuyla günümüze gelememiştir. İnşa edildiği tarihten günümüze kadar özgün işlevini sürdüren yapı duyulan ihtiyaca bağlı olarak arka cephesine sonradan tek katlı bir ek almıştır. Yapı farklı dönemlerde tadilatlar geçirerek plan şemasında değişiklikler oluşturulmuştur. Gazi Caddesi'nde hükümet konağının karşısında bulunan taş evin geçmişte konağın yerinde bulunan kilisenin papazına ait olduğu ve bodrum katında Gazi Caddesini sınırlayan duvarda bulunan bir kapıdan geçilebilen tünelin diğer ucunun kilisenin bodrum katına bağlandığı ve papazın bu tüneli kullanarak kiliseye gidip geldiğini yerel sakinler açıklamaktadır.

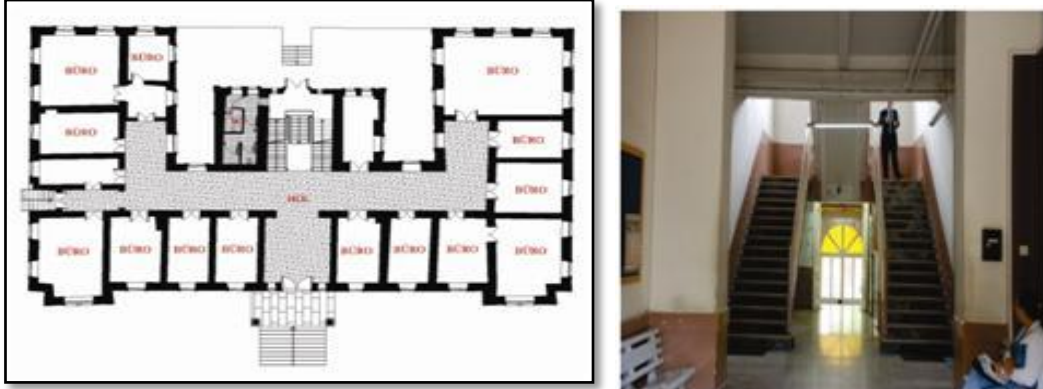
#### **4. MEKÂNSAL ÖRGÜTLENME (PLACEMENT ORGANISATION)**

##### **4.1. Giriş Kat (Entrance Floor)**

İnönü Caddesi'nden taş bir merdiven çıkılarak giriş holüne ulaşılan binanın, giriş sahanlığının iki köşesinde konumlanan sütun ve bu sütunların üzerine oturan şeref balkonunun, merdiven sahanlığını dışarıdan iç mekâna geçişi hazırlayan, mekân haline getirdiği gözlenir. Bu sahanlığa açılan çift kanatlı ve camlı giriş kapısı ile, üstündeki elips formlu kapı üstü ışıklık penceresi ve kapının iki yanında bulunan birer pencere sayesinde, giriş holü oldukça ferah bir mekandır. Ana giriş kapısı ile aynı aks üzerinde ve arka cephe duvarında bulunan diğer giriş kapısı, giriş holünden arka cephe önünde bulunan açık terasa ulaşımı sağlar. Bu terastan, Hürriyet Caddesine taş basamaklı bir merdivenden inilerek ulaşılır. Teras ayrıca iki yanda arka cephenin iki köşesinden dışarıya taşan birer kütle ile sınırlandırılmıştır. Giriş holünün arka cephe bölümünde yer alan merdiven kovasının iki yan duvarına bitişik olarak tasarlanan ahşap, düz ve iki kollu merdiven aynı sahanlığa bağlanır. Bu sahanlığın orta aksında bulunan yine düz bir ahşap merdiven sahanlıktan üst kata ulaşımı sağlar. Giriş katta hol ve merdiven kovası arasında yapının uzunluğu boyunca devam eden ve iki uçta yapının arka cephesi yönüne dönerek U biçimini alan koridor arka cephenin iki ucundan dışarı taşan kütlede konumlanan mekânlara geçişi sağlayan ve giriş katın mekânsal örgütlenmesinin biçimlenmesinde doğrudan rol oynayan öge konumundadır.

Konağın plan şeması incelendiğinde, orta aksın iki tarafında simetrik bir düzenlemenin hâkim olduğu gözlenir. Plan şemasında alt katta yan bahçeye açılan giriş haricinde, aynı oluşum görülür. Bu şema koridoru ön cephe ve iki yan cephe tarafında sınırlayan üç duvarına ard arda yerleştirilen mekânların organizasyonundan oluşmuştur. Yapının arka cephe bölümüne doğru uzanan iki yan koridor, her birinin kısa kenarına yerleştirilen çift kanatlı birer ahşap kapı ile sonlandırılmışlardır. Her iki yan koridor kendilerini arka terastan sınırlayan beden duvarına açılan birer büyük pencere tarafından aydınlanmaktadır. Sol yan koridorun çift kanatlı bir kapı ile bağlandığı küçük hol solunda ve devamında yer alan iki mekâna geçişi sağlayan öğedir. Sağ yan koridoru sonlandıran çift kanatlı kapı sol yan koridor gibi küçük bir hole değil büyük bir mekâna açılır. Merdiven kovasının önünde yapının uzunluğu boyunca devam eden esas koridor merdiven kovasının sağında ve solunda koridoru arka terastan sınırlayan arka cephe duvarında bulunan birer büyük pencere ile aydınlanır. Esas koridor sol yan cephe tarafında yan yana duran iki tane çift kanatlı ahşap kapı ile sonlandırılmıştır. Bu kapılardan soldaki küçük bir giriş holüne açılır. Bu holün sonunda konumlanan çift kanatlı ahşap kapı giriş katı sol yan cephede dışarıya bağlar. Merdiven kovasının her iki yanında bulunan ve arka cepheye

yönlendirilen iki mekândan soldaki sonradan bay ve bayan tuvaleti olarak düzenlenmiştir.



Şekil 2. Edremit Hükümet Konağı Zemin Kat Planı ve merdivenin iç mekândan görünümü  
(Figure 2. Edremit State Mansion's Entrance Floor Plan and the sight of stairs from the inner space)

#### 4.2. Üst Kat (Upper Floor)

Bu katta giriş katın plan şemasının aynen tekrarlandığı gözlenir. Giriş katı üst kata bağlayan ahşap merdiven özgün haliyle günümüze gelememiştir. Üst katta yapının enine orta aksı üzerinde ve ön cephede, Kaymakam odasından ulaşılabilen bir şeref balkonu tasarlanmıştır. Kaymakam odası sonradan solundaki mekânla birleştirilerek büyütülmüştür. Solundaki mekân günümüzde sekreter odası olarak işlev görmektedir. Kaymakam odası ve sekreter odası arasına sonradan tek kanatlı bir kapı açılarak, işlevi gereği iki mekân birbirleriyle doğrudan ilişkilendirilmiştir. Giriş katın U formu koridoru bu katta da aynen devam etmektedir. Giriş katta sol yan koridorun sonundaki düzenlemenin üst katta da sol yan koridorun sonunda aynen tekrarlandığı gözlenir. Ayrıca giriş katta sol yan cepheden doğrudan dışarıya ulaşımı sağlayan nişin üzerinde üst katta kapalı bir mekân tasarlanmıştır. Bu mekân ile kat koridoru arasında yer alan küçük bir holden hem bu mekâna hem de biri holün sağında diğeri solunda konumlandırılan iki mekâna geçilmektedir. Üst katta tasarlanan tuvaletler giriş katın tuvaletlerinin üstüne yerleştirilmiştir.



Şekil 3. Edremit Hükümet Konağı Üst Kat Planı  
(Figure 3. Edremit State Mansion's Upper Floor Plan)



## 5. CEPHELER (FACADES)

### 5.1. İnönü Caddesi Cephesi (İnönü Street Facade)

Enine dikdörtgen formlu olan ön cephe iki köşesinden az miktarda dışarıya taşırılmıştır. Simetrik bir düzenlemenin hâkim olduğu E formlu bu yapıda E nin kolları arka cephe konumudur. Yapının ön ve arka cephesinde. Ön cephenin enine orta aksı üzerinde tasarlanan şeref balkonu ile balkonun altında yer alan ve giriş sahanlığını ön cephede iki köşede düşeyde sınırlayan birer sütun ve bahçeden sahanlığa ulaşımı sağlayan taş basamaklı düz merdiven ön cephede bütün dikkatleri üzerine çeker. Giriş sahanlığının arka cephesini sınırlayan çift kanatlı camlı giriş kapısı ile üzerinde tasarlanan ve bir kemer ile sonlanan ışıklık penceresi, kapının her iki yanında bulunan bezemeli ve düşeyde dikdörtgen formlu birer pencere, şeref balkonunun ön parapet duvarının cephesine yan yana yerleştirilen üç tane dikdörtgen çerçeve, şeref balkonunu iç mekâna bağlayan duvarda yan yana tasarlanan dikdörtgen formlu birbirinin aynısı üç pencere, üzeri kapalı şeref balkonu ve giriş sahanlığını önde iki yanda merdiven sahanlığından çatı saçağına kadar düşeyde sınırlayan ve karşıdan bakıldığında birbirinin devamı gibi algılanan bu sütunlar ve sütunları üstte birbirine bağlayan birer basık kemer ön cephenin tamamında orta eksen üzerinde bulunan giriş aksını oldukça etkileyici konuma sokmuştur.

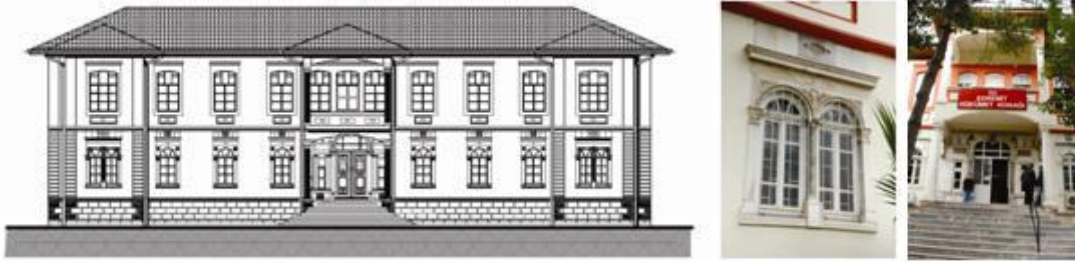
Ön cephede giriş aksının sağında ve solunda simetrik bir düzenleme hakimdir. Giriş katta giriş aksının sağında ve solunda eşit sayıda aynı biçimli ve aynı bezeme ile süslenmiş pencereler tekrarlanmıştır. Çevresi yüzeyleri sıvalı söve ile sınırlanan dikdörtgen biçimli üst kat pencereleri üstte şerit profilli birer damlalık saçağı ile sonlandırılmıştır. Sövelerin ve üstte damlalık saçağının sınırladığı yalın bir dikdörtgen yüzey içerisinde konulanan ahşap pencere üstte basık bir kemerle sonlandırılmıştır. Pencere doğramasının üstte düşey boyutunun üçte biri kadar yükseklikteki bölümü yatay bir kayıtle sabit bırakılmıştır. Doğramanın geriye kalan bölümü düşeyde iki yana açılacak kanat şeklindedir. Üst katta da birbirinin aynısı olan pencereler orta eksenin sağında ve solunda üçer tane olarak aralıklarla tekrarlanmıştır. Üst katta her pencerede denizliğin hemen altında dikdörtgen biçimli bir çerçeve ve bu çerçevenin ortasına da enine eşkenar dörtgen biçimli bir motif bulunan süs ögesi yerleştirilmiştir.

Giriş kat pencerelerinin her biri üst kat taban döşeme silmesinin hemen altından başlayan mermerden ve bezemeli bir yüzey içerisinde yer alan ve üstte yarım daire bir kemerle sonlanan dikdörtgen biçimli pencerelerdir. Pencerenin yarım daire biçimli bölümü yatay bir kayıtle sabit bırakılmıştır. Sabit bölümün altında kalan dikdörtgen biçimli bölüm düşeyde iki yana açılan kanat şeklindedir. Her biri pencere denizlik sövesinden üst katın taban döşeme silmesine kadar devam eden dikdörtgen biçimli mermer yüzey içerisinde konulanır. Mermer yüzeyde üstte pencere kemerinin iki yanında birer çiçek motifi yer alır. Pencerenin yine mermerden olan sağ ve sol yanındaki birer mermer yüzey üstte yine mermerden şerit profilli bir damlalık saçağı ile sonlandırılmıştır. Damlalık saçağı ve kat silmesi arasında kalan enine dikdörtgen biçimli mermer yüzeyin ortasında da bir çiçek motifi yer alır. Giriş katta giriş aksının iki yanında simetrik bir düzenleme ile üçer tane olarak tekrarlanan pencereler ve konumlandıkları bezemeli mermer yüzey su basman silmesi ve kat silmesinin sınırladığı yatay yüzeye anıtsal bir nitelik kazandırmıştır. Giriş cephesinin iki yanında cepheden dışarı taşırılan birer kütlelin düşey aksı üzerinde giriş katta ve üst katta birer pencere yer alır. Bu düzenlemede üst katın pencereleri üst katın diğer



pencereleri ile aynı biçimdedir. Fakat onlardan daha geniştir. İki yan bloğun cephesinde bulunan giriş kat pencereleri bu katın diğer pencerelerinden daha geniştir. Pencere boşluğu içinde birbirine bitişik iki pencere tasarlanmıştır. Bu ikiz pencereyi üstte sonlandıran bitişik iki kemer arasında bulunan korint nizamlı sütun başlığı şeklindeki bezeme bezemenin hemen altında devam eden kaideli sütunun başlığı olarak algılanmaktadır. İkiz pencerenin üzerinde tasarlanan şerit silmeli damlalık saçağı ile kat silmesinin sınırladığı enine dikdörtgen biçimli alanın ortasında bulunan motif giriş katın diğer pencerelerinin aynı yüzeyinde bulunan motiften farklıdır. İki yan bloğu iki kenarında düşeyde sınırlandıran plastırlardan giriş kattakiler aynı boyutlardaki düzgün kesme blok taşlardan oluşturulmuştur. Üst katta ise yüzeyi sıvalı ve yalınlıdır.

Ön cephe, giriş aksının sağında ve solunda simetrik bir düzenleme ile tasarlanan ve kat silmesi, saçak silmesi ve su basman silmesinin sınırladığı enine dikdörtgen biçimli yüzeylerde tekrarlanan pencere ve pencerelerin çevresini süsleyen alt katta mermer üst katta yalın dikdörtgen biçimli yüzeyler ile su basman duvarını oluşturan aynı boyutlardaki düzgün kesme blok taş duvar örgüsü ve bu duvarı altta ve üstte sınırlandıran şerit profilli iki silme cepheyi süsleyen başlıca öğelerdir.



Şekil 4. Edremit Hükümet Konağı İnönü Caddesi Cephesi Çizimi ve Görselleri  
(Figure 4. Edremit State Mansion's İnönü Street Facade's Drawings and Photographs)

### 5.2. Hürriyet Caddesi Cephesi (Hürriyet Street Facade)

Cephenin orta aksında bulunan merdiven kovası cepheden dışarı taşırılmıştır. Ön cephe de olduğu gibi İnönü caddesine bakan cephenin iki kenarından dışarı taşırılan iki yan kütle bu cephede de dışarı taşırılmıştır. Bu iki yan kütlelerin her biri iki kenarından düşeyde birer plastırla sınırlandırılmıştır. Bu plastırlardaki düzenleme ön cephedeki düzenlemenin aynısıdır. İki yan kütlelerin cephesinde ön cephenin orta bölümündeki pencerelerin aynısı üçer tane olarak yerleştirilmiştir. Ancak bu cephenin tamamında giriş kat pencereleri üst katın pencerelerinden daha dardır. Her iki yan bloktan geride kalan orta bölümde üst katın pencereleri iki yan bloğun üst katında bulunan pencerelerin aynısıdır. Merdiven kovasının üst kat cephesinde orta aks üzerinde bulunan basık kemerli tam pencerenin iki yanında simetrik bir düzenleme ile üstte dairesel kemer ile sonlanan birer yarım pencere yer alır. Cephenin tamamında orta aksın iki tarafında simetrik bir düzenleme hakimdir. Üst kat cephesinin tamamında pencereler bir birinin aynısıdır. Merdiven kovasının üst kat cephesinde orta aks üzerinde bulunan pencerenin iki tarafında birer tam pencere bulunur. Merdiven kovasının alt kat cephesinde orta aks üzerinde bulunan çift kanatlı ve camlı ahşap kapının iki yanında orta aksın üst kat bölümündeki düzenlemede olduğu gibi yine üstte dairesel bir kemer ile sonlandırılan birer yarım pencere bulunur. Etrafı taş

bir söve ile sınırlanan giriş kapısı üstte bir basık kemer ile sonlandırılmıştır. Kapının sağında ve solunda bir birinin aynısı olan ikişer pencere yer alır. Bu pencerelerden İki uçtaki, merdiven kovası ile iki yan kütle arasında kalan ve merdiven kovasının cephesinden daha geride kalan cephede yer alır. Arka cephenin iki yan bloğu arasında kalan orta bölümünün giriş kat cephesinde orta aks üzerinde bulunan kapının iki tarafında da simetrik bir düzenleme ile birbirinin aynısı olan ikişer pencere yer alır. Bu pencerelerden de iki uçtaki yine merdiven kovasının cephe duvarından daha geride tasarlanan cephede yer alır. Arka cephede iki yan bloğun sınırladığı orta bölümün pencereleri biçim bakımından aynıdır. Sadece giriş kat pencereleri üst kat pencerelerinden daha dardır. Arka cephede iki yan bloğun giriş kat cephesinde konumlanan pencereler iki yan cephenin giriş kat pencerelerinin aynısıdır. Ancak söveleri farklıdır. Arka cephenin tamamında pencere söveleri biçim olarak birbirinin aynısıdır. Hürriyet Caddesi'nden giriş kapısına ulaşımı sağlayan merdivenin sağında ve solunda simetrik bir düzenleme ile tasarlanan ve etrafı taş söve ile sınırlanan ve üstte basık kemer ile sonlandırılan ikişer pencere düzgün kesme taş örgülü masif duvarın ağır görünümünü hafifleten etki bırakmıştır. Su basman duvarını altta ve üstte sınırlayan profilli taş silme bodrum kat pencerelerini de yatayda sınırlamıştır.



Şekil 5. Edremit Hükümet Konağı Hürriyet Caddesi Cephesi  
(Figure 5. Edremit State Mansion's Hürriyet Street Facade)

### 5.3. Gazi Caddesi Cephesi (Gazi Street Facade)

Düz bir cephedir. Cephe iki yanında birer plastır ile sınırlandırılmıştır. Yapının ön ve arka cephesinden dışarı taşan her iki kütledeki plastır düzeni burada aynen tekrar edilmiştir. Diğer cephelerin üst katında tekrarlanan pencereler ve bu pencerelerin denizliğin altında yer alan dikdörtgen biçimli bezeme bu cephenin üst katında da aynı düzende tekrarlanmıştır. Ancak bu cephenin Giriş kat bölümünde tekrarlanan pencereler sol yan cephenin giriş kat bölümünde tekrarlanan pencerelerin aynısıdır. Bu pencerelerin üstünde yanlarda pencerenin düşey sövelerinin, üstte damlalık saçağının sınırladığı dörtgen biçimli yüzeyin ortası sol yan cephedekinden farklı olarak boştur. Bu cephe de diğer cephelerde olduğu gibi su basman silmesi, kat silmesi ve saçakta devam eden yağmur oluşunun oluşturduğu yatay etkili hatlar ile birlikte pencereler tarafından süslenmiştir. Şeref balkonunu ve giriş sahanlığını düşeyde sınırlayan iki sütun, bu sütunları sahanlığın ve şeref balkonunun tavanında cephe duvarına bağlayan basık kemer cephede geriden görülmektedir.





Şekil 6. Edremit Hükümet Konağı Gazi Caddesi Cephesi Görünümü  
(Figure 6. Edremit State Mansion Gazi Street Facade)

#### 5.4. Binanın Sol Yanında Yer Alan Yan Bahçe Cephesi (Side Garden Facade on the Left Side of the Building)

Bu cephede sağ yan cephedeki düzenleme aynen tekrar edilmiştir. Aradaki fark bu cephede tasarlanan yan giriş kapısının konumlandığı giriş nişinin ön cephesinin iki yanında bulunan, su basman silmesinden kat silmesine kadar devam eden ve ön yüzeyi kabartmalı ve aynı boyutlardaki düzgün kesme blok taşlardan oluşturulan, cephede plastır etkisi yaratan ve üste basık bir kemer ile yatayda bir birine bağlanan düzenleme ile bu niş içerisinde bulunan çift kanatlı kapı ve üzerindeki dikdörtgen biçimli ışıklık penceresi ile yan bahçeden bu kapıya ulaşımı sağlayan taş basamaklı merdiven düzenlemesinin varlığıdır. Bu düzenleme cephedeki monoton etkiyi hafifletmiş ve cepheye zengin bir görünüm kazandırmıştır.



Şekil 7. Edremit Hükümet Konağı Sol Yanında Yer Alan Yan Bahçe Cephesi  
Çizimi ve Görseli

(Figure 7. Edremit State Mansion's Side Garden Facade's which is situated on the left side of the building, drawings and photographs)

#### 6. SONUÇ (CONCLUSION)

Batıda tarih bilincinin geliştiği 19. yüzyıl mimari düşünce ve beğenisini yansıtan Edremit Hükümet Konağı, mekân organizasyonu, yapım teknolojisi, siyasi erkin mimari düşünceye yansımaları ve inşa edildiği dönemin mimari felsefesinin de ifadesi olarak günümüzde yaşamaya devam etmektedir.



Binanın sözü edilen özellikleri paralelinde yer aldığı kentsel doku, tarihi önemi, mekânsal örgütlenmesi, döneminin tarihselci yaklaşımının göstergesi, yapım sisteminin yansması olarak kent tarihinde bir belge olarak gelecek kuşaklara aktarılması gerekli kültür varlığı olarak yaşamını sürdürmesi gereklidir. İncelenen bina ve ait olduğu dönemin, düşünce yapısının mimarideki kurgusu olan bina kentin ondokuzuncu yüzyılda geçirdiği evreleri bize sunar.

Cumhuriyet öncesinin yüzyıl başı mimari ürünü olan bina, gerek Kurtuluş Savaşı gerekse sonrasında yeni yapılanma sürecine tanıklık etmiş, gelişen ve büyüyen devlet yapısının simgesi olarak kentte yer almıştır. İnşa edildiği dönemin gerek siyasi, gerek sosyal yaşamını yansıtan bina günümüz kentinde belge niteliğini koruyacaktır. Bu çalışmada; binaların inşa edildikleri dönemin tüm özelliklerini mimarilerinde yansıttıkları ve döneminin sosyo-kültürel ve sosyo-ekonomik belgeleri olduğu bağlamında, dönemin mimari karakteri tek yapı içeriğinde sunulmuş ve geleceğe aktarılması gerekli kültür varlığının özellikleri analiz edilmiştir. Elde edilen mimari veriler sınıflandırılarak literatüre kazandırılmıştır.

#### **KAYNAKLAR (RESOURCES)**

1. Aslanoğlu, İ., (2001). Erken Cumhuriyet Dönemi Mimarlığı 1923-1938, ODTÜ Mimarlık Fakültesi Yayınları, Ankara s:30-3.1
2. Alsaç, Ü., (1976). Türk Mimarlık Düşüncesinin Cumhuriyet Dönemindeki Evrimi, Doktora Tezi K.T.Ü Baskı Atölyesi, Trabzon
3. Birkan, G. ve Pehlivanlı, S., (1977). Mimar Arif Hikmet Koyunoğlu ile Bir Söyleşi Mimarlık Dergisi (1) 8-16
4. Kılıçbay, A., (1992). Ekonomi-Politika ve Uygulamaları ile Dönemlerin Karakteri 1923-1930, 1930-1940, 1940-1950 Dönemi, Türk Ekonomisi Türkiye İş Bankası Yayınları, Ankara.
5. Sözen, M., (1984). 50 Yıllın Türk Mimarisi, Türkiye İş Bankası Yayınları, Ankara
6. Uçar, H., (2011). Bursa Kültür ve Tabiat Varlıkları Kuruluna sunulmuş ve kurul tarafından Nisan 2012 tarihinde onaylanmış çalışmaları içeren binaya ait Restitüsyon, Restorasyon Projesine ait çizimler.
7. Onay, H., (2012). Osmanlıdan Cumhuriyete Türk Aydını, e-journal of New World Sciences Academy, Volume: 7, Number:1, Article Number:4C0131