

RESEARCH ARTICLE / ARAŞTIRMA MAKALESİ

Karabük'te modernleşme süreci ve Çamkent Yapı Kooperatifi

Modernization process in Karabük and Çamkent Housing Cooperative

Beyza Onur¹ 

1. Dr. Öğr. Üyesi, Karabük Üniversitesi, Mimarlık Fakültesi, Karabük, TÜRKİYE, e-mail: beyzaonur@karabuk.edu.tr

Öz

Türkiye'de 20. yüzyıl modernleşme ve endüstrileşmenin bir sonucu olarak, sanayileşen kentlerde işçi ve memur kesimi için konut yetersizliği sorunu ortaya çıkmıştır. Bu sorunu çözebilmek için Sosyal Sigortalar Kurumu tarafından üretilen yapı kooperatifleri yaygınlaşmıştır. Bir endüstri kenti olan Karabük'te, Karabük Demir Çelik Fabrikası memurları için üretilen Çamkent yapı kooperatifi bu bağlamda üretilmiştir. Çamkent yapı kooperatifi, Karabük'ün modernleşme sürecinde görülen ilk modern kimlikli kooperatif örneklerinden olması nedeniyle çalışma kapsamına alınmıştır. Bu kapsamda çalışmada, Çamkent yapı kooperatifinin modern mimari kimliğinin irdelenmesi amaçlanmıştır. Yapının mimari kimliğini irdellemek için Karabük Belediyesi'nden elde edilen arşiv belgelerinden yararlanılmıştır ve yapıya ait plan-cephe çizimleri incelenmiştir. Buna göre, yapının, üretildiği dönemin mimari anlayışına paralel olarak modern mimarlık ilkeleriyle tasarlandığı tespit edilmiştir. Yapı, konut yetersizliği sorununa kısmen çözüm olmanın yanı sıra, modern kimliğiyle kent için yeni bir mimari temsil oluşturmuş ve sahip olduğu modernist işleviyle kentin modern mimari gelişiminde etkili bir araç olmuştur.

Anahtar Kelimeler: Mimarlık, Modern Mimarlık, Yapı Kooperatifi, Çamkent Yapı Kooperatifi, Karabük

Abstract

Turkish modernization and industrialization in the 20th century, brought along a housing shortage for the workers and officials in the industrialized cities. Housing cooperatives established by the Social Insurance Institution have become widespread to solve this problem. Çamkent housing cooperative, established for Karabük Iron and Steel Factory officials, is an example from Karabük industrial city in this context. Çamkent housing cooperative was selected since it is one of the first examples of these sort of cooperatives with a modern identity in the modernization process of Karabük. In this context, the aim is to examine the modern architectural identity of Çamkent housing cooperative. Archival documents obtained from Karabük Municipality were reviewed to elaborate on the architectural identity of the buildings and their design-facade sketches. Accordingly, it was discovered that the buildings were designed in line with the architectural perspective of the period with modern principles. Besides being a partial solution to the housing shortage problem, the buildings have initiated a new architectural representation for the city with their modern identity. As they have been an effective tool in the modern architectural development of the city with a modernist function.

Anahtar Kelimeler: Architecture, Modern Architecture, Housing Cooperative, Çamkent Housing Cooperative, Karabük

Citation/Atıf: ONUR, B. (2021). Karabük'te modernleşme süreci ve Çamkent Yapı Kooperatifi. *Journal of Awareness*. 6(2), 185-198, DOI: <https://doi.org/10.26809/joa.6.2.09>

Corresponding Author/ Sorumlu Yazar:
Beyza Onur
E-mail: beyzaonur@karabuk.edu.tr



Bu derginin içeriği Creative Commons Attribution-NonCommercial 4.0 Uluslararası Lisansı altında lisanslanmıştır.

Content of this journal is licensed under a Creative Commons Attribution-NonCommercial 4.0 International License.

1.GİRİŞ

19. yüzyılda endüstri devriminin bir sonucu olarak, küresel ölçekte kentlerde nüfus artışı olmuştur. Kırdan kente bu hızlı nüfus artışı, kentleşme problemleriyle birlikte kentlerde konut ihtiyacı sorununu gündeme taşımıştır. Bu nedenle konut üretimine ilişkin çözüm arayışları, bireysel girişimlerin ötesine geçerek kamusal ya da özel kurumlar tarafından toplu konut kooperatifleri olarak sağlanmaya çalışılmıştır. Konut kooperatifleri, Cumhuriyet dönemindeki konut üretim politikalarında önemli bir yer edinmiştir. Kısa bir süre içinde, konut kooperatiflerinin sayısı artmış ve kooperatifleşme yoluyla toplu konut üretimi ülke genelinde uygulanan yaygın bir pratik haline gelmiştir (Doğusan Alexander, 2013: 87). 1980 dönemi öncesi olarak adlandırılacak dönemde, Türkiye’de konut finansmanında Sosyal Sigortalar Kurumu (SSK), Türkiye Emlak Kredi Bankası aracılığıyla, işçi ve memurların kurdukları konut kooperatiflerine önemli ölçüde kredi katkısı sağlayan kurumlardan biri olmuştur (Keleş, 1979).

Cumhuriyet sonrası dönemde yaygın bir pratik haline gelen bu üretim politikasının etkileri ve ürünleri bir endüstri kenti olan Karabük’te de görülmektedir. Bu kapsamda çalışma, Karabük’te üretilen ilk yapı kooperatiflerinden olan Çamkent yapı kooperatifinin mimari özelliklerini ve modern tasarım anlayışının kent için önemini belgelemeyi amaçlamıştır. Bu belgelemeyi gerçekleştirmek için Karabük Belediyesi’nin arşiv verilerinden yararlanılmıştır. Karabük Belediyesi arşivinden elde edilen plan-cephe çizimleri bağlamında yapının mimari dili incelenmiş ve çağdaş kimlikli bu yapının kentin modernleşme sürecindeki yeri irdelenmiştir.

2. TÜRKİYE’DE YAPI KOOPERATİFLERİNİN TARİHSEL GELİŞİM SÜRECİ

Dünya ölçeğinde modernleşme hareketleriyle birlikte korporatizm düşüncesi, toplumun farklı katmanları arasında iş bölümünün ve paylaşımın kooperatifler aracılığı ile uygulanabilirliğini sağlamıştır (Newman, 1981). Korporatizm kavramı Latince kökenli olup birlikte hareket etme veya işbirliği anlamlarına gelmektedir. Korporatizm, 19. yüzyılda sınıf çatışması kaynaklı kapitalist gelişim modeline karşı, sınıf dayanışması kaynaklı bir model olarak ortaya çıkmıştır. Kooperatifler ise korporatist ekonomik modelde toplum içi dayanışmanın sağlanması için kurgulanmış oluşumlardır (Fındıkoğlu, 1967). 19. yüzyılın başından itibaren, çeşitli kooperatifler, korporatist düşünce ışığında gelişmiştir. Bu yapılanmaların en sistemli olanı 1844 yılında İngiltere’de başlatılan Rochdale Tüketim

Kooperatifi’dir. Fransa’da, Philippe Buchez tarafından 1832 yılında kurulan üretim kooperatifi ile ilk atımlardandır. Almanya’da modern anlamdaki ilk uygulama ise Hermann Schulze-Delitzsch tarafından 1849 yılında küçük sermaye sahipleri için kurulan kredi kooperatifi ile gerçekleştirilmiştir (Toprak, 1980). 19. yüzyılda sanayi devriminin gerçekleşmesi ve endüstrileşmenin bir sonucu olarak kentli nüfus küresel ölçekte hızlı bir şekilde artış göstermiştir. Kırdan kente bu hızlı nüfus artışı, kentleşme problemleriyle birlikte kentlerde konut ihtiyacı sorununa da neden olmuştur. Türkiye’de de, 20.yüzyılın ilk yarısında hızlı sanayileşme ve kentleşmeye bağlı olarak özellikle işçi kesimine yönelik konut eksikliği sorunu yaşanmıştır. Bu nedenle konut üretimine ilişkin çözüm arayışları, bireysel girişimlerin ötesine geçerek kamusal ya da özel kurumlar tarafından toplu konut kooperatifleri olarak sağlanmaya çalışılmıştır.

Türkiye’de kooperatifçilik düşüncesinin Cumhuriyet’in ilk yıllarında yoğunlaştığını söylemek mümkündür. Bu dönemde, 1929 ekonomik krizi ile bürokratik reformculuğun önü açılmıştır. Bu eğilimin bir sonucu olarak, temelinde halkçılık ilkesinin bulunduğu ve korporatif ideolojinin hâkim olduğu bir ekonomi politikası takip edilmeye başlanmıştır (Keyder, 2010). Türkiye’de kooperatifçilik düşüncesi, inşaat sektörü içinde kendine geniş anlamda yer bulabilmiştir. Yapı kooperatifleri bilinen anlamıyla, ev sahibi olmak isteyen bireylerin bir araya gelerek oluşturduğu örgütlerdir. Ülkemizde yapı kooperatifleri, genel olarak devletçilik eksenli kalkınma hareketleri sonucunda sanayileşen kentlerin ve artan nüfusun konut ihtiyacının karşılanması amacıyla ortaya çıkmıştır. Özellikle 1940’lı yıllarda, devlet çalışanlarına yönelik konut edindirme politikaları başlatılmıştır. Devlet bankası olan Emlak Eytam Bankası’nın kooperatif yapılarını desteklemesi ve 1945’te kurulan SSK’nın kooperatifleşme koşulu ile konut kredisi vermeye başlaması, konut üretim şekillerini ve konut sunum biçimlerini değiştirmiştir. Küçük ölçekli de olsa konut üretimi, devletin ilgilendiği konulardan biri haline gelmiştir. Kentlerde konut ihtiyacının artması karşısında kamu yardımı ile kooperatifler kurulmaya başlamıştır. Bu konut üretim biçiminde yatırımcı devlet değil özel sektördür, ancak işleyiş süreci ve finansman kamu kurumları tarafından desteklenmiştir (Koca, 2015). Konut kooperatifleri öncelikli olarak üst gelir grubundan devlet çalışanları için üretilmiştir. 1940’ların ortalarından sonra ise devlet, işçi ve memurlar gibi alt-orta kesimler için Anadolu’da konut kooperatifleri oluşturulması üzerinde durmuştur (Sey 1998; Tekeli 2009; Koca, 2015). Bu eksenle 1923-30 yıllarındaki kooperatifçilik anlayışı konut sorunu çözümünün bir yolu

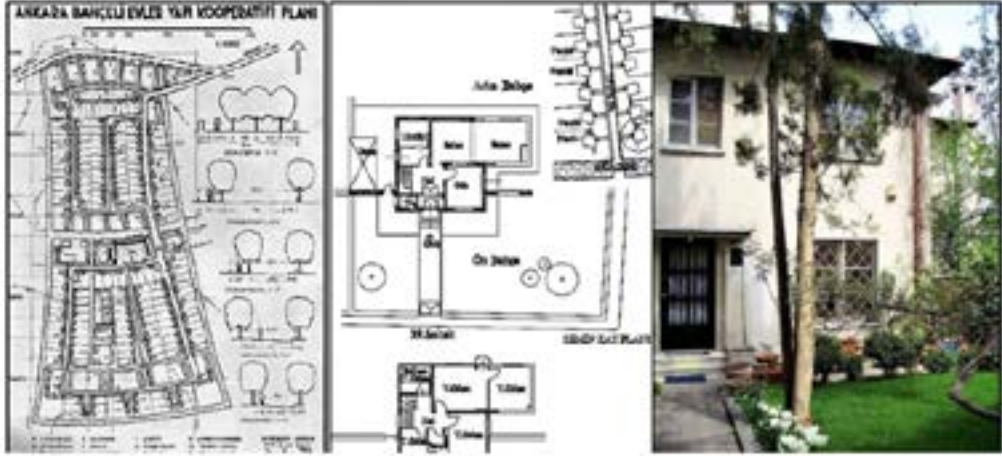
olarak görülürken özellikle Ankara'nın konut ihtiyacının karşılanmasında kooperatifçilikten yararlanılmaya çalışılmıştır (Çıkm, 1994). Cumhuriyet dönemindeki ilk konut kooperatifi 1934 yılında Ankara'da kurulan "Bahçelievler Yapı Kooperatifi'dir (Şekil 1). İlk, orta ve yüksek dereceli memurlar tarafından kurulan bu kooperatif daha sonra kurulan konut kooperatiflerin çalışma ilkelerini geniş ölçüde etkilemiştir (Hazar, 1997; Onur ve Ceylan-Duggan, 2017). Hermann Jansen, bu yapı kooperatifini, dönemin bürokrat kesimine yönelik olarak, bahçeli düzende tek veya iki katlı, ikiz ya da sıra evler şeklinde tasarlamıştır (Bakır Doğru, 2020: 362)

Bahçelievler Yapı kooperatifinden sonra Güven Yapı Kooperatifi, Karınca Kooperatifi, Küçük Evler Yapı Kooperatifi, Tasarruf Evleri Kooperatifi, İş Bankası Memurları Kooperatifi gibi birçok kooperatif kurulmuştur. Dönemin bir diğer yapı kooperatifi örneği de,

İstanbul'daki Şenesenevler Yapı Kooperatifidir (Şekil 2). 1950 yılında büyük bir arazi üzerine inşa edilen bu yapı kooperatifi, 55 konut ve çarşı, kulüp binası ve su kulesini içermektedir. Konut tipleri 22 tipten oluşmaktadır. Konutlar; yaşama, yatak odaları, mutfak, banyo, depo-kömürlük mekânlarını kapsamaktadır.

1965 yılında Sosyal Sigortalar Kurumu'nda düzenlemeler yapılması konut kooperatiflerinin sayısının artışıdaki önemli etkenlerdendir (Bilgin ve Tanyıcı, 2008; Onur, 2011). 1960-1970 yıllarında her ne kadar genel eğilimin tekil evlerden yana olduğu bilinse de apartman blokları şeklinde inşa edilen konut kooperatifleri hızla yaygınlaşmıştır. 1965'te çıkarılan Kat Mülkiyeti Kanunu da, Türkiye'deki konut üretimini ve sunum biçimlerini etkileyen en önemli olaylardan biri olmuştur. Bu kanunla apartmanların kooperatif ya da özel sektör girişimcisi tarafından üretiminin yolu açılmıştır. Buna ek olarak, 1969 yılında

Şekil 1. Bahçelievler Yapı Kooperatifi



Kaynak: Bakır Doğru, 2020

Şekil 2. Şenesenevler Yapı Kooperatifi C ve F Tipi Konutlar



Kaynak: Bakır Doğru, 2020

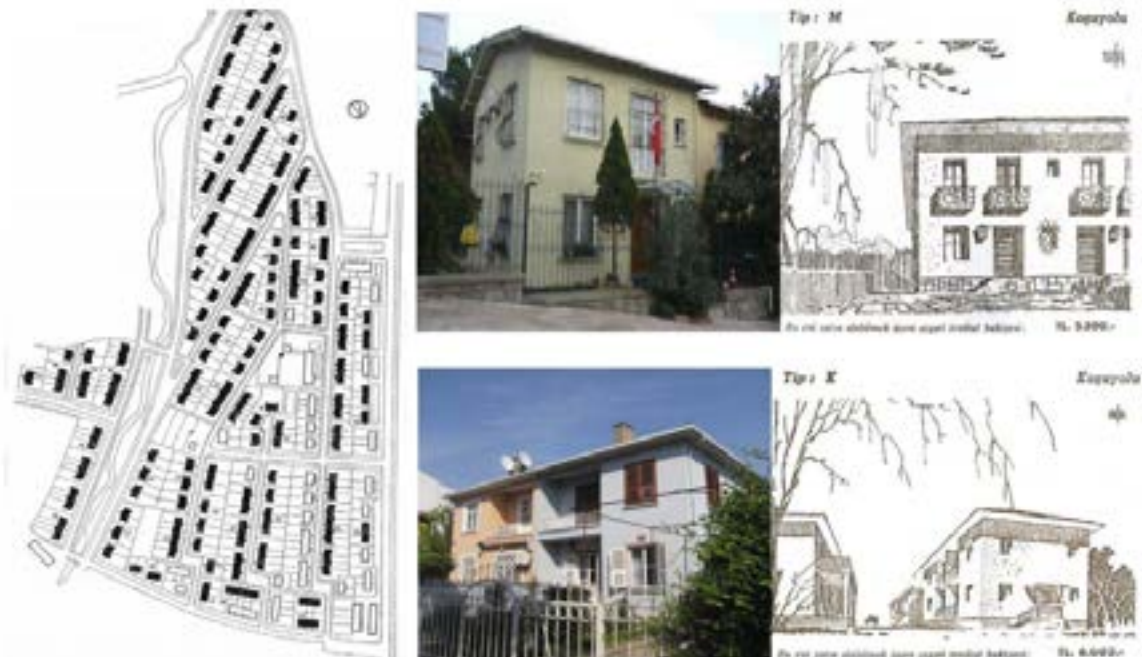
1163 sayılı ile çıkarılan Kooperatifler Kanunu, özel sektör yatırımcısının kooperatifler aracılığıyla konut üretmesini sağlayarak apartmanlara göre daha fazla sayıda konut üretebilmenin önünü açmıştır (Sözen ve Tapan, 1984; Demirkan ve Salbacak, 2019). Özüekren'e (1996) göre Türkiye'de konut kooperatiflerinin uygulamaları üç ayrı dönemde incelenmektedir. Birinci dönem, bahçeli ev uygulamaları, ikinci dönem apartman uygulamaları, üçüncü dönem ise toplu konut uygulamaları dönemleridir. Bahçeli ev tipi konut uygulamaları, arsaların daha uygun olduğu, iskân alanları dışında bulunan yerlerde uygun alan seçilmesi ve sınırlandırılmasıyla oluşmuş olup bir katlı, iki katlı tek, ikiz ve sıra evler olarak planlanan uygulamalardır. Bu uygulamalar sadece başkent Ankara'da değil birçok şehirde uygulama alanı bulmuştur. 1930'lu yıllarda Bahçeli Evler Yapı Kooperatifi ile başlayan kooperatif yoluyla elde edilen bahçeli konut yerleşimleri 1960 yıllarına ülkenin birçok şehrinde devam etmiştir. 1951-1954 yılları arasında yılında yapımı gerçekleştirilen Koşuyolu Emlak Bankası Evleri de, kooperatif yolu ile oluşturulmuş bahçeli konut yerleşimlerindedir. Bu toplu konutlar, sokak dokusuna paralel olarak yerleşimi gerçekleştirilmiş olan, bahçeli bir ve iki katlı ikiz ve sıra evlerden oluşmuştur. Yine aynı kompleks içerisinde çarşı, kreş, okul ve spor alanları gibi ortak kullanıma açık sosyal tesisler de inşa edilmiştir (Soygeniş, 1995; Ünsal Topaç, 2019). Koşuyolu Evlerinin tasarım dili oldukça yalın ve işlevselliğin ön planda olduğu rasyonel bir çizgidedir. Minimum maliyet ile yaşayanların maksimum olarak

faaydalanabilmesine imkân sağlayacak bir üretim metoduna gidilmiştir. Farklı tiplerde tasarlanan konutların, Emlak Bankası broşürlerinden ulaşılabildiği kadarıyla 7 tipten oluştuğu görülmektedir (Şekil 3). Tüm tipler incelendiğinde basit bir mekân kurgusu ile yapılmış sade bir tasarım anlayışı görülmektedir.

Etiler Yapı Kooperatifi de tıpkı Koşuyolu Evleri gibi bahçeli konut yerleşimi örneklerindedir. Etiler Yapı Kooperatifi, Etibank çalışanları tarafından 1951 yılında kurulmuş, 1952- 1957 yılları arasında inşaatı tamamlanmıştır. Prof. Kemal Ahmet Aru tarafından tasarlanan bahçeli konut yerleşimleri, farklı tip konutların bulunduğu 191 konuttan oluşmaktadır ve karakol, dükkânlar, gazino, okul ve kulüp binasının bulunduğu sosyal alanları içermektedir (Şekil 4). Konutlar 9 ayrı tipten oluşmuştur. Bu kooperatifin üyeleri daha üst düzey bürokratları barındırmakta hatta üyelerinin önemli bir bölümü Demokrat Parti üyelerinden oluşmaktaydı (Ünsal Topaç, 2019: 34).

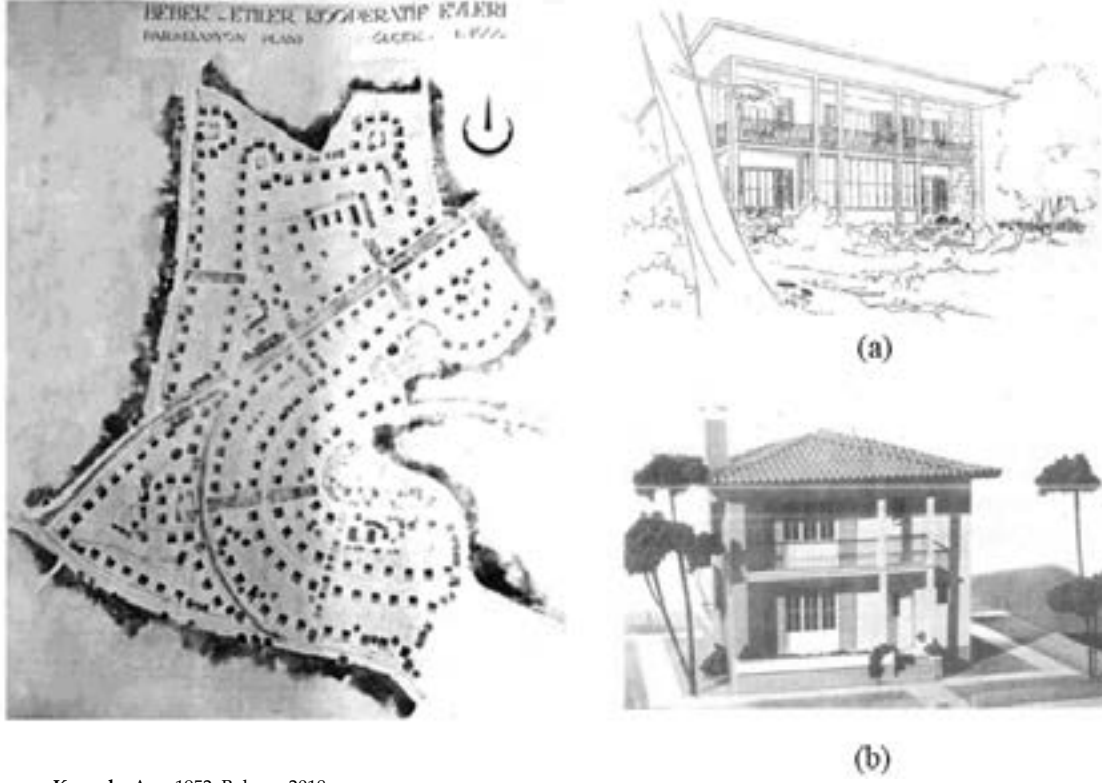
Türkiye'de Konut kooperatifçiliği yasal olarak planlı dönem ve plansız dönem olarak ayrılabilir. Plansız dönem 1961 Anayasası ile belirlenmiş kalkınmanın planlı bir şekilde yapılacağı ve bu durumun uygulamaya geçildiği 1963 yılı itibarıyla başlamıştır. 1940'lı yıllarda konut üretimi için en çok tercih edilen yöntem olan konut kooperatifçiliği o günden bugüne sayı ve nitelik olarak değişime uğramıştır (Soydan, 1980). 1945'lerde hayli artan göçler ile birlikte konut sorunu daha da büyümeye başlayınca konut kooperatiflerinin sayısı da gittikçe artmıştır. Bu artış niteliksel anlamda

Şekil 3. Koşuyolu Evleri Vaziyet Planı, M Tipi ve K Tipi Konutlar



Kaynak: Broek, 1964, Suoğlu, 2009; Ünsal Topaç, 2019

Şekil 4. Etiler Yapı Kooperatifi , (a) D1 Tipi Konut , (b) B Tipi Konut



Kaynak: Aru, 1952; Bakırcı, 2018.

da kooperatifçiliğin gelişmesini sağlamıştır (Esmeray, 1996). 1948 yılında yürürlüğe giren ve konut yapımını teşvik eden yasalar, konut kooperatifleri aracılığıyla konut yapımını özendirmiş, maliyetin önemli bir kısmını oluşturan arsa maliyetleri devlet aracılığıyla karşılanınca da konut kooperatifleri sayıları hızla artmaya başlamıştır.

Konut kooperatifçiliği bu dönemde iki şekilde yürümeye başlamıştır: İlki tek yapı kütesi ya da aynı yapı içerisinde, sonraları kat mülkiyeti yasası aracılığıyla önü açılarak oluşturulmuş olan küçük ölçekli konut kooperatifçiliği; diğeri ise Ankara'nın 1950'lerdeki konut üretiminin büyük kısmını gerçekleştiren en az 150-200 üyeye sahip büyük konut kooperatifçiliğidir (Akpınar ve Uz, 2016). 1966 yılına gelindiğinde ise artan gecekondü probleminin çözümü ve düşük gelir gruplarının konut kooperatifçiliği yolu ile konut sahibi olabilmelerine destek olabilmek için 775 sayılı Gecekondü Kanunu çıkarılmıştır. 1969 yılında yürürlüğe giren 1163 sayılı Kooperatifler Kanunu ile konut kooperatifçiliği ülke genelinde artış göstermiştir (Ünsal Topaç, 2019: 35-36).

Bu bağlamda üretilen modern konut kooperatiflerinden biri de, Giresun Fiskobirlik Yapı Kooperatifi Birlik Evleri'dir. Fiskobirlik çalışanlarının konut edinmesi amacıyla kurulan bir yapı kooperatifidir. Yapıldığı

dönem itibarıyla belli bir kurumun çalışanlarının bir arada yaşayarak oluşturdukları sosyal bir sınıfı tanımlaması, çok bloklü, yüksek katlı, modernist karakterli cephe düzeni ve yaşam standardını yükseltmeye yönelik mimari çözümleriyle önemli bir örnektir. Bulunduğu kentte yüksek yapılaşmanın ve apartmanlaşmanın önünü açmasıyla da önemli bir mimari temsildir.

Konut kooperatiflerinin üretim sürecinde mimarın tavrı bireysel konut üretimine göre farklılık göstermektedir. Dönem mimarlarının konut üzerine görüşleri mimarların konuyu halkçılık ilkesi üzerinden yorumladıklarını göstermektedir (Sey 1998). Zamanın konut mimarlığının tasarım ilkesi, konutu kullanacak bireyin alışkanlıklarını, temel kültür ve geleneklerini koruyan aynı zamanda yeni bilim ve tekniklerden yararlanan tasarım yolu ile halkın sorunlarını çözebilecek "güzel mesken mimarlığı yapmak"tır. Böylece, üretilen devlet çalışanları ve kooperatif evleri, mimarın kullanıcı temelli, bulunduğu çevrenin ve kültürün değerlerinden beslenen özgün tasarımı üzerinden değer kazanmaktadır. 50'lerden sonra ise mimarların batılı modernizm etkisinde kalarak yerel değerlerden uzaklaştıkları söylenebilmektedir (Balamir 2003; Sey 1998). Yeni bir devletin kurulması ile çağdaş ve modern yapıları çevreler yaratma söylemleri birbirleri ile örtüşmüş, böylece konutlar modern mimarlık ilkeleri üzerinden okunmaya başlamıştır (Şekil 6, Şekil 7).

Şekil 5. Giresun Birlik Evleri, 1969



Kaynak: Demirkan ve Salbacak, 2019

Şekil 6. Emel Yapı Kooperatifi, 1965



Kaynak: URL1; Koca, 2015

Şekil 7. Bağ-Kur ve Sosyal Sigortalılar Birlik Yapı Kooperatifi, Ortaköy Sitesi, 1979



Kaynak: URL2; Koca, 2015

3. KARABÜK'TE ENDÜSTRİLEŞME-MODERNLEŞME SÜRECİ ve ÇAMKENT YAPI KOOPERATİFİ

Karabük'ün modernleşme süreci, Erken Cumhuriyet döneminin sanayileşme faaliyetleriyle birlikte başlamıştır. Kent, erken Cumhuriyet dönemi mimarlığının oluşum sürecini iyi temsil eden kentlerden biridir ve Türkiye'nin endüstrileşme tarihinin başlangıcını oluşturması açısından da önemlidir (Kalyoncu, 2007; Kaya, 2011: 64). Karabük'ün bir endüstri kenti olma sürecinin başlangıcı, 1930'lu yıllara rastlamaktadır. 1937 yılında yapımına başlanan Demir Çelik Fabrikası kentin modern bir karakter edinebilmesinde en etkili faktör olmuştur. Karabük Demir Çelik Fabrikası'nda ilk olarak 6 Haziran 1939 tarihinde kuvvet santrali faaliyete geçmiştir (Ayten, vd, 2010: 67).

Karabük'ün mekânsal gelişimini etkileyen bir diğer faktör, fabrikanın kurulmasıyla birlikte kente göç eden işçilerdir. Karabük'e ilk gelen işçiler, 1930'lu yılların başında demiryolu inşaatında çalışmak üzere gelmişlerdir. Bu işçiler için konut üretimi yapılmadığından bu işçilerin kalıcı etkileri olmamıştır. 1937 yılında fabrika inşaatının başlamasıyla birlikte ikinci işçi grubu kente gelmiştir (Özkan, 2010). Erken Cumhuriyet Döneminin devletçilik anlayışının da etkisiyle, sanayileş-

meye önem verdiği bu yıllarda, fabrikanın açılmasıyla birlikte işçilerin barınma sorunu ortaya çıkmıştır. Bu dönemde yapılan işçi yerleşimi, kenti modern bir yere dönüştürmekte önemli rol oynamıştır. Fabrika yerleşimleri kapalı, yalıtılmış ve bütünsel tasarımlar sunmaktadır (Cengizkan, 2009). Fabrikalarla birlikte işçilerin barınma sorununa çözüm getiren işçi konutları yapılmış, bu konutlarda modern bir çevre olarak gelişmiştir. Buldukları kentin imarına yön veren fabrika yerleşimleri, Karabük örneğinde de aynı şekilde gelişmiştir.

Sanayileşme süreci ile birlikte, yaşanacak kentleşme önceden tahmin edildiğinden, Kapullu Köyü arazilerinin bir bölümü, fabrikada çalışacakların barınma sorununu çözmek amacıyla 1936 yılından itibaren kamulaştırılmaya başlanmıştır (Bükülmez, 1996; Çabuk vd. 2016: 22). Yenişehir adı verilen bu alanda fabrikanın memur, teknisyen, mühendis ve işçileri için modern bir mahallenin kurulması kararlaştırılmıştır (Karabük Belediyesi, 1985; Çabuk vd. 2016: 22). Yenişehir adlı bu mahallenin planı 1938 yılında tanınmış Fransız Şehir Plancı H. Prost'a hazırlanmıştır. Plan, Karabük'ün gelecekteki gelişimini esas alan bir plan olmayıp, sadece Yenişehir mahallesini kapsamaktadır (Çabuk vd., 2016). Bu yerleşimde, fabrika çalışanlarının mekânsal ve sosyo-kültürel tüm ihtiyaçları göz önünde bulundurularak bir planlama anlayışı çerçevesinde, tüm ihtiyaçlara yönelik mimari

bir program geliştirilmiştir. İngiliz ve Hollanda bahçe kentlerine benzer nitelikte tasarlanan işçi konutlarının bulunduğu yerleşimde, yaya yolları ve kaldırımlar geniş bir biçimde tasarlanmıştır (Şekil 8).

Fabrika yerleşiminde barınma ve sosyal ihtiyaçların karşılanması yanında ulaşım olanakları da düşünülmüştür (Kaya, 2011). Kısacası, Demir çelik fabrikalarının kurulmasıyla kent, dönemin modernleşme çabalarının bir ürünü haline gelerek, aynı zamanda yerin ideolojik ve sosyo-kültürel açıdan önemini ortaya koyan bir örnek olmuştur. Süreç içerisinde Karabük'teki kentleşme, kentin 'Modern Karabük' ve 'Öteki Karabük' biçiminde adlandırılarak değerlendirilmesine yol açmıştır. Modern Karabük, Erken Cumhuriyet Dönemindeki çağdaş ve modern toplumu yaratmaktaki bilinçli ve planlı uygulamalarını konu almıştır. Modern Karabük, 1938- 1960 yılları arasında yaşanmış bir süreci temsil etmektedir (Kalyoncu, 2007).

Sanayi yerleşimleri yalnızca yeri değiştirip biçimlendirmekle kalmamış; bu yerleşimlerdeki işçi konutları da işgücünü ve işçileri yere bağımlı kılarak üretimde sürekliliği ve modern toplumun oluşmasını sağlamışlardır. Şengül'e göre (2001), yeni kurulan devlet fabrikalarının yer seçimindeki ölçütler, aynı zamanda ulus devlet oluşumunun mekânsal stratejisinin bir parçası olarak da incelenebilirler. Sanayi tesislerinin Anadolu

Şekil 8. Yenişehir Mahallesi, İşçi, Memur ve Mühendis Konutları



Kaynak: URL3

Şekil 9. Çamkent Yapı Kooperatifi Genel Görünüm, 1970'ler



Kaynak: URL4

Şekil 10. Çamkent Yapı Kooperatifi'nin Konumu



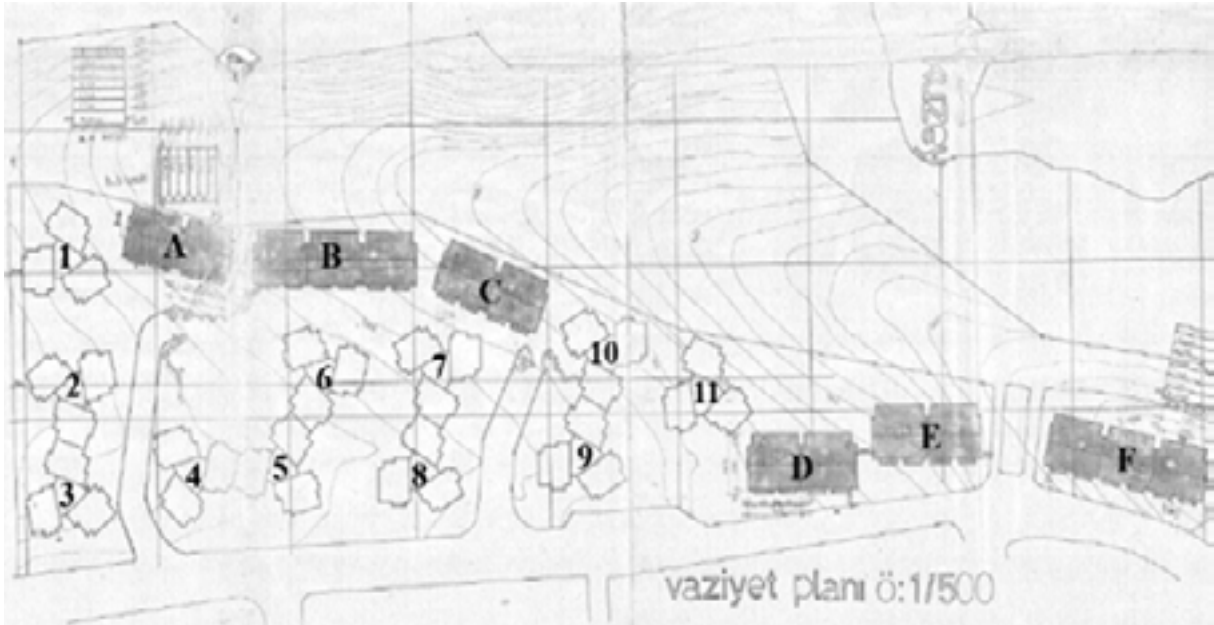
Kaynak: URL5

kentlerinde kurulmasıyla birlikte, bu tesislerde çalışan işçilerin barınma sorunu gündeme gelmiştir. Bu sorun, 1930'lu yıllarda işçi konutlarının fabrika yerleşimlerinin yakınına yapılmasını sağlamıştır. Devlet tarafından kurulan işçi mahallelerindeki işçi konutlarının birincil amacı mesken ihtiyacını karşılamaktan öte; toplumsal bir model oluşturma çabasıdır. İşçi konut-

ları, devletin işçiye verdiği önemin göstergesi olarak da değerlendirilebilirler. İşçi konutları bu dönem için zengin bir bilgi kaynağı sunmakta; yapıldıkları dönemi aydınlatan birer mimari kültür ögesi olarak ele alınmalıdır.

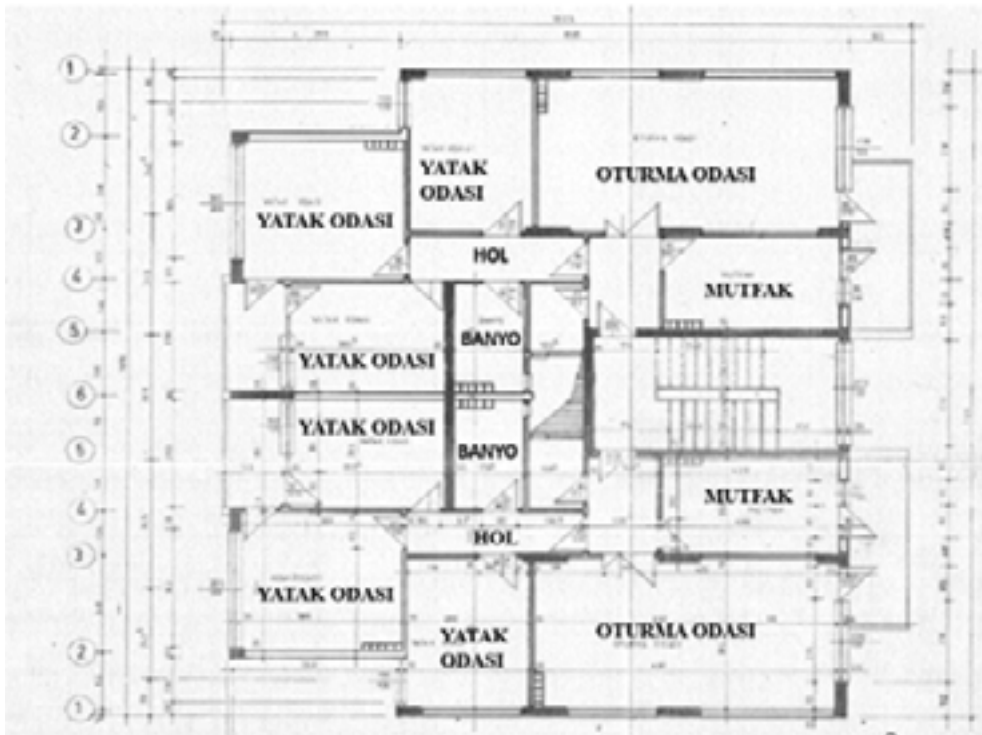
Bir idealin parçası olan işçi konutları Erken Cumhuriyet Döneminde çağdaş ve modern toplumun inşa sü-

Şekil 11. Çamkent Yapı Kooperatifi Vaziyet Planı



Kaynak: Karabük Belediyesi Arşivi, 2020

Şekil 12. Çamkent Yapı Kooperatifi (A, B, C, D, E, F Blokları) Kat Planı

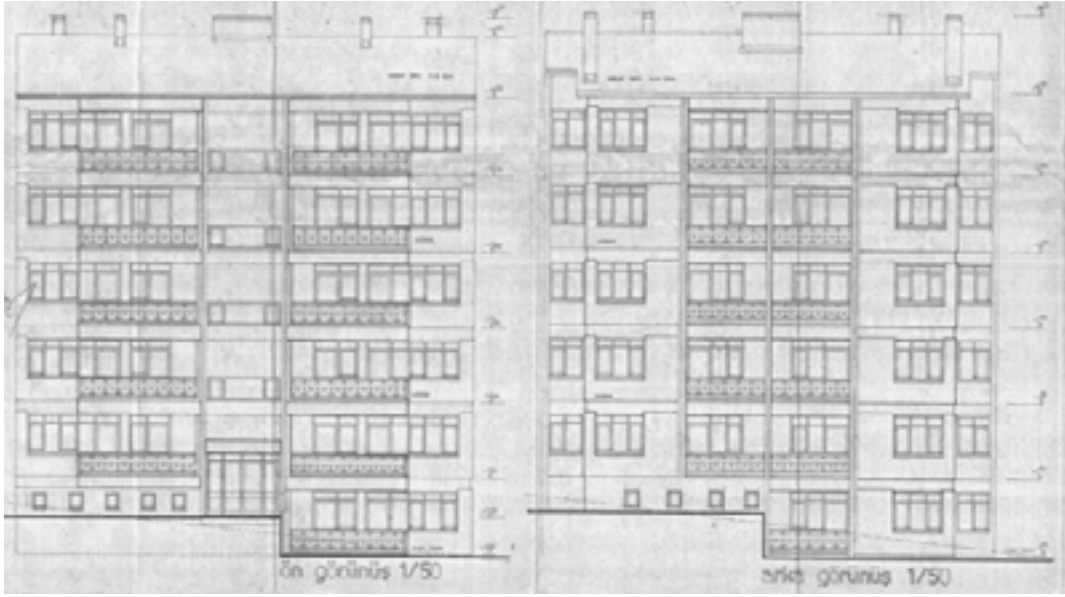


Kaynak: Karabük Belediyesi Arşivi, 2020

recinde de son derece önemli bir misyona sahiptir. Yapıldıkları dönemde işçilerin barınma sorununa çözüm getirmenin yanında; modern toplumun inşa sürecinde önemli bir aşamayı temsil etmektedirler. İşçi konutları düşüncesinin alt yapısını oluşturan ortama bakıldığında iki özellik ortaya çıkmaktadır. Bunlardan birincisi; işçinin sağlığını koruyarak işçinin geleceğini ve verimliliğini arttırmak olarak özetlenebilir. Bu açıdan bakıl-

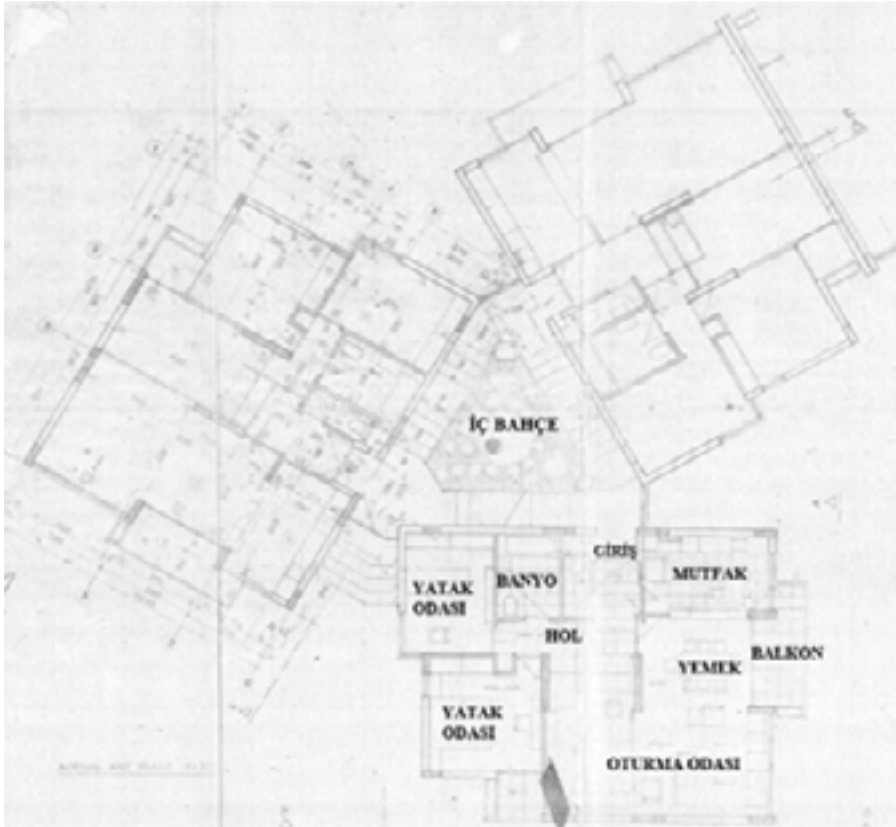
dığında ise; işletmenin rantabilitesi de artacağından işçi konutları sorunu her dönemde çözülmeye çalışılan bir sorun olarak görülmüştür. İkinci özellik ise; endüstrileşmenin her döneminde, farklı yaşam tarzı kökenli, sınıf katman ifadelili ve statüye dayalı konut tiplerinin tasarımda yer almasıdır. Erken Cumhuriyet Döneminin devletçilik anlayışının da etkisiyle, sanayileşmeye önem verdiği bu yıllarda, fabrikanın açılma-

Şekil 13. Çamkent Yapı Kooperatifi (A, B, C, D, E, F Blokları) Ön ve Arka Görünüş



Kaynak: Karabük Belediyesi Arşivi, 2020

Şekil 14. Çamkent Yıldız Bloklar, Kat Planı



Kaynak: Karabük Belediyesi Arşivi, 2020

sıyla birlikte işçilerin barınma sorunu ortaya çıkmıştır. Bu dönemde yapılan işçi yerleşimi, kenti modern bir yere dönüştürmekte önemli rol oynamıştır. Fabrika yerleşimleri kapalı, yalıtılmış ve bütünsel tasarımlar sunmaktadır (Cengizkan, 2009). Fabrikalarla birlikte işçilerin barınma sorununa çözüm getiren işçi konut-

ları yapılmış, bu konutlarda modern bir çevre olarak gelişmiştir.

Bu makalenin odağını oluşturan Çamkent S.S. Demir Çelik memurları yapı kooperatifi, Karabük'te 1966 yılında Demir Çelik işletmesinin İnşaat Müdürlüğü tara-

fından yapılmıştır. Karabük kentinde konut sorununun çözümü Demir Çelik Fabrikalarının girişimlerinin yoluyla ele alınmıştır ve kooperatif yapısı üretim sürecinde memur kooperatiflerini desteklemeyi sürdürmüştür. Bu bağlamda, Çamkent kooperatifleri, hem modern yapılaşmanın hem de kentte kooperatifleşme fikrinin somut bir örneğini oluşturmaktadır. Karabük kentinin modern yüzü olan Yenişehir mahallesinin kuzeyinde yer alan Çamkent kooperatifi, yeni ortaya çıkmış olan “kentli ve memur sınıf” için tasarlanmıştır. Bu kooperatif yapısı, apartmanlaşma olgusuyla henüz tanışmakta olan yeni kentli sınıf için “yeni” bir deneyimdir. Bu yönüyle Çamkent yapı kooperatifi, bir endüstri kenti olan Karabük’ün ilk yapı kooperatiflerinden biri olarak kentin yapı stokuna katılmış ve kentin modern değerlerinden biri olarak yerini almıştır (Şekil 9).

Türkiye’de yapı kooperatiflerinin etkin olarak üretildiği dönemde, bir kooperatife kabul edilebilmek için belli bir kurumun üyesi olma şartı gerekmektedir. Bu nedenle, konut kooperatiflerinin işleyişi, devlete bağımlı statü gruplarından meydana gelen kurumlar ve bu kurumların getirdiği statüleşmenin örnekleri haline gelmiştir (Bilgin, 1998; Zorlu ve Salbacak, 2019). Çamkent S.S. Demir Çelik Memurları Yapı Kooperatifi, Karabük’ün modern mahallesi olarak bilinen Yenişehir’in kuzeyinde inşa edilmiştir (Şekil 10). Kooperatifin mimari tasarımı ve uygulaması mimar Ahmet Aksoy tarafından gerçekleştirilmiştir.

Söz konusu yapı kooperatifi, 17 ayrı yapı grubundan oluşmaktadır (Şekil 11). Bu yapı gruplarından 6’sı (A, B, C, D, E, F) bitişik nizamda inşa edilmiş olup, geri kalan gruplar yıldız blok adıyla konumlandırılmış ve konut birimleri arasında üçgen boşluklar yaratılarak, iç bahçeler oluşturulmuştur.

Ön cephe genişliği 16.70 metre ve derinliği 16.05 metre olan konut birimleri (A, B,C,D, E, F) bitişik nizamda yer almaktadır. Modül kavramından yola çıkılarak tasarlanan kütleler, çift dairesel bloklar şeklinde kurgulanmıştır (Şekil 4). Konutların iç mekân organizasyonu, dönemin modern planlama anlayışına uygun bir şekilde, gerekli işlevleri çözebilecek biçimde ele alınmıştır. Konutların ön cephesinde, Karabük kent ormanına bakan aksta, mutfak ve oturma odası birimleri yer almaktadır. Konutların arka cephesinde ise yatak odaları yerleştirilmiştir ve bu mekânlar gece hollü ile birbirine bağlantılı olarak çözülmüştür. Konutlarda, ortak kullanılan mekânlar kent ormanı manzaralı ön cepheye, yatak odaları ise mahremiyeti sağlamak amacıyla arka cepheye yerleştirilerek dönemin konut tasarım anlayışına uygun bir biçimde planlanmıştır. Çekirdek aile yaşantısını temsil eden yönüyle, Çam-

kent yapı kooperatifinin kendi döneminin apartman tipolojisini yansıttığı söylenebilir. Bunun dışında, bir dairenin 4-5 kişiyi barındıracak şekilde tasarlandığı kabul edilirse, A-B-C-D-E-F bloklarının yaklaşık 600 kişiye hizmet ettiği düşünülebilir (Şekil 12).

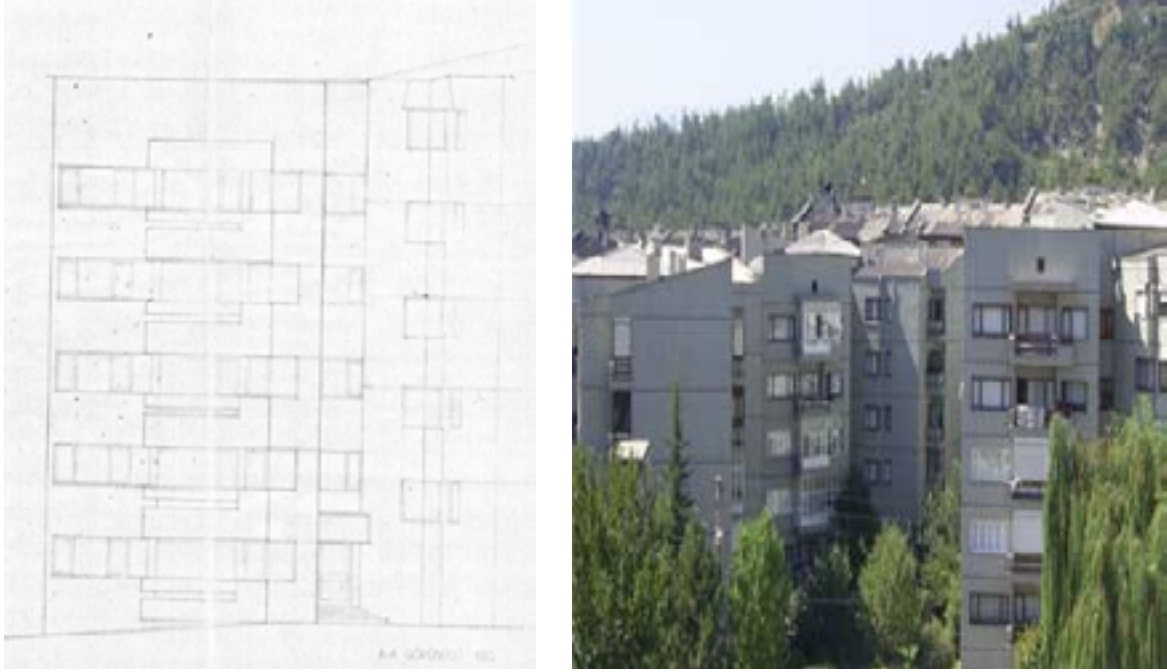
A, B, C, D, E, F Bloklarının cephe düzeni de (Şekil 13), plan kurgusunda olduğu gibi modernist eğilimlere sahiptir. Bahsedilen blokların cephe tasarımları iç çözüme uygun bir şekilde, bir başka deyişle, işlevin dışa yansıdığı bir biçimde oluşturulmuştur. Gün ışığından ve kent ormanı manzarasından optimum ölçüde yararlanabilmek için tasarlanan geniş pencere yüzeyleri de modern dile uygun düzenli modüller olarak yer almaktadır. Yine, dönemin modern apartman tipolojisinde sıkça karşılaşılan ön cephede merdiven boşluğunun okunabilmesi durumu bu blokların cephe anlayışında yerini almıştır.

Ön cephe genişliği 12.10 metre ve derinliği 10.10 metre olan konut birimleri (1, 2, 3, 4, 5, 6,7, 8, 9, 10, 11) yıldız bloklar ismiyle konumlandırılmıştır. Bu tipteki konutlar tek dairesel ve üç tek dairenin bir araya gelerek ortalarında üçgen bir boşluk oluşturacağı şekilde tasarlanmıştır. Konut birimleri, mutfak, yemek alanı, yaşam alanı ve yatak odalarından oluşmaktadır. Konutlarda, mutfak, yemek alanı ve yaşam alanı aynı aksa yerleştirilmiş olup, yemek ve oturma alanı birlikte çözümlenerek esnek bir plan tipi geliştirilmiştir.

Bu yönüyle konut plan tipi, modern konut anlayışına uyumludur. Yatak odaları gece hollüyle birbirine bağlantılıdır ve mahremiyeti sağlamak için arka cephede yer almıştır. Ayrıca, kent ormanı manzarasına odaklanan dairelerde yemek ve yaşam alanı hacim olarak büyük tutulmuştur ve balkon kullanımı ve geniş pencere açıklıklarıyla yine Karabük Kent Ormanı manzarasından maksimum ölçüde yararlanılmaya çalışılmıştır. Çamkent yapı kooperatifi yıldız blokların tek dairede en az 4 kişiyi barındırabildiği kabulüyle, toplamda yaklaşık 660 kişiye hizmet ettiği söylenebilmektedir (Şekil 14).

Çamkent yapı kooperatifi Yıldız Bloklarının cephe düzenleri, A, B, C, D, E, F bloklarının cephelerinden daha farklı bir anlayışla oluşturulmuştur. Yıldız blokların cephe tasarımlarında yatayda gelişen pencere hatları dikkat çekmektedir ve bu yatay hat, yaşam alanının bulunduğu cepheye denk gelmektedir. Buradan anlaşılacağı üzere, dairelerde birimlerin yerleştirilmesi konusunda orman manzarası önemli bir faktör olmuştur. Yatayda gelişen geniş pencere yüzeyleri, iç-dış bağlantısını güçlendirmenin yanı sıra, sahip olduğu geometrik etkisi ile dönemin modern cephe anlayışını yansıtmaktadır. Cephe düzeninde görülen doluluk-boşluk

Şekil 15. Çamkent Yapı Kooperatifi, Yıldız Blokları- Görünüşler



Kaynak: Karabük Belediyesi Arşivi, URL-1, 2020

Şekil 16. 5000 Evler Yapı Kooperatifi Plan-Ön Cephe



Kaynak: Karabük Belediyesi Arşivi, 2020

oranlarının dengeli bir biçimde kullanılması ve geometrik unsurlarla yapı, dönemin modernist eğilimlerine uygun özellikler taşımaktadır (Şekil 15).

Karabük'te kooperatif yoluyla konut üretim sürecinin başlangıcını oluşturan Çamkent Yapı Kooperatifi'nden sonra üretilen bir diğer kooperatif yapısı 5000 evler konut kooperatifi olmuştur. 5782 konuttan oluşan

bu yapı grubu, Demir-Çelik İşletmeleri ve Çelik-İş Sendikasının ortak çabasıyla uygulanmıştır. 1969 yılında yapımı başlanan proje, etaplar halinde gerçekleştirilmiştir. Çamkent yapı kooperatifinden sonra apartmanlaşma fikrinin yaygınlaşmasına neden olan uygulamalardan biri olmuştur. Sadece ilk etapta tek katlı konutlar üretilmiş, daha sonraki tüm etaplar dört katlı olarak inşa edilmiştir (Kalyoncu, 2007) (Şekil 16).

Böylelikle, Çamkent ve 5000 Evler kooperatif yapıları, kentte apartmanlaşma olgusunun önünü açarken aynı zamanda modern apartman kurgusunun da yaygınlaşmasında ön ayak olmuşlardır.

4. DEĞERLENDİRME ve SONUÇ

Çamkent yapı kooperatifi, Karabük Demir Çelik memurlarının barınma ihtiyacına yönelik, bir başka deyişle "kentli" ve memur sınıf için tasarlanmış bir yapı kooperatifidir. Kooperatif yapısı, dönemin konut yetersizliği sorununa kısmen çözüm üretmekle birlikte, bir endüstri kenti olan Karabük'ün modernleşme sürecinde modern bir karakter olarak yerini almıştır. Yapıldığı dönem itibariyle, hem Türkiye'de çoğunluğu Sosyal Sigortalar Kurumu aracılığıyla üretilen yapı kooperatiflerine bir örnek oluşturması, hem de memur sınıfının bir araya gelerek oluşturduğu yeni bir sosyal yapılanmayı sağlaması bakımından önemlidir. Bununla birlikte, üretildiği dönem itibariyle kentte apartmanlaşma ve yüksek yapılaşma olgusunun önünü açan yapı örneklerinden biridir.

Çamkent yapı kooperatifi, modern karakterli cephe ve iç mekân işlev düzeniyle, kentin memur sınıfı için yeni bir konut deneyimi sunmuştur. Taşıdığı modern karakter, yapı kooperatifi ölçeğinde kalmayarak, kentin modern mahallesi Yenişehir ile birlikte kentin modern mimarlık yüzünü güçlendirmiştir. Karabük Demir Çelik Fabrikası-Yenişehir Mahallesi- Çamkent Yapı Kooperatifi üçgeninde kurulan modern ortaklıkta kent, modern yapılaşma sürecinin başlangıcını deneyimlemiştir.

Dönemin modern mimarlık anlayışına paralel olarak gelişen tasarımıyla geniş salon kullanımı, gece holü, cephelerde geniş cam yüzeylerin kullanılarak aydınlık mekânlar sunmak gibi çözümleriyle kentin apartman tipolojisinin oluşmasında ve yerleşmesinde ön ayak olmuştur. Kendinden sonra inşa edilen apartmanlar için modern bir rehber olan Çamkent yapı kooperatifi, bu yönüyle kentin ayrıcalıklı yapıları arasında yer almıştır ve dönemin modern olma anlayışını temsil eden bir yapı grubu olarak kabul görmüştür.

Çamkent Yapı Kooperatifi'nin üretildiği dönem itibariyle, 55 yıllık bir geçmişe sahip olduğu tespit edilmiştir. Betonarme yapıların yaklaşık 50 yılda bir iyileştirilmesi gerektiği düşünüldüğünde, modern mimarlık kültürü olarak niteleyebileceğimiz bu prototip yapıların kullanılabilirliğinin sürdürülmesi, yaşatılabilmesi ve geleceğe aktarılabilmesi sorunları da incelenmeye değer bir başka tartışma alanı açmaktadır. Bir endüstri kenti olan Karabük'te modern mimarlık ve apartmanlaşma serüveninin önünü açan bu

yapıların mekânsal ve yapısal bağlamda iyileştirilmesi ve yapı kullanımının sürekliliğinin mümkün olabilirdiğince sağlanması kent mimarlık tarihinin yaşatılması bakımından önemli ve gerekli görülmelidir. Bu bağlamda, bu yapıların fiziki güçlendirme ve iyileştirme çalışmaları yapılmalı, fiziksel yıpranmaların en aza indirgenmesi sağlanarak, bu mimari kültürün gelecek yaşamlara aktarılması ve tanıtılması sağlanmalıdır.

KAYNAKÇA

- AKPINAR, İ. & UZ, F. (2016). *Türkiye Tasarım Kronolojisi: Konut, Vitra Çağdaş Mimarlık Dizisi*, İstanbul.
- ARU, K. A. (1952). *Etiler Yapı Kooperatifi İstanbul-Bek Evleri, Etiler Yapı Kooperatifi*, İstanbul; Derleyen: Bakırcı, D., (2018). Evaluation of Spatial Change in 20th Century Housing Production Through Etiler Housing Cooperative, Yüksek Lisans Tezi, İstanbul Teknik Üniversitesi Fen Bilimleri Enstitüsü, İstanbul.
- AYTEN A., M., ÇABUK, S., ÖZKAN, M. & TURCAN, Y. (2010). Cumhuriyet Kenti Karabük'ün Planlama Tarihi Üzerine (1937-1967) Bir Değerlendirme, *Kuruluşundan Bugüne Karabük ve Demir- Çelik Sempozyumu*, Karabük, 65-77.
- BAKIR DOĞRU, H. (2020). Cumhuriyet Dönemi Konut Mimarisinde İdeal Bir Mekân (Okuması) Örneği: Yapı Kooperatifleri, *Uluslararası Sosyal Araştırmalar Dergisi*, 13 (71), 359-366.
- BAKIRCI, D. (2018). *Evaluation Of Spatial Change in 20th Century Housing Production Through Etiler Housing Cooperative*, Yüksek Lisans Tezi, İstanbul Teknik Üniversitesi Fen Bilimleri Enstitüsü, İstanbul.
- BİLGİN, İ. (1998). Modernleşmenin ve Toplumsal hareketliliğin Yörüngesinde Cumhuriyet'in İmarı, *75 Yılda Değişen Kent ve Mimarlık*, (ed.) Yıldız Sey, İstanbul: Tarih Vakfı, 255-272.
- BİLGİN, N. & TANIYICI Ş. (2008). Türkiye'de Kooperatif ve Devlet İlişkilerinin Tarihi Gelişimi, *KMU İİBF Dergisi*, 15 (5), 136-159.
- BROEK, J. H. (1964). *Habitation 3 U.I.A.: Programme, Design and Production*, Elsevier Publishing Company, New York; Derleyen: Biçer, S., (2013), *Geçmişin Modern Mimarisi-4: Koşuyol*, <http://www.ar-kitera.com/haber/gecmisinmodern-mimarisi-4-ko-suyolu/>, 10 Ekim 2019.
- BÜKÜLMEZ, G. (1996). *Yenişehir Koruma Amaçlı İmar Planı Analitik Etütleri*, Karabük Belediyesi, Karabük.
- CENGİZKAN, A. (2009). *Fabrika 'da Barınmak Erken Cumhuriyet Dönemi'nde Türkiye'de İşçi Konutları: Yaşam, Mekân ve Kent*, Arkadaş Yayınları, Ankara.

- ÇABUK, S., DEMİR, K. & GÖKYER, E. (2016). Cumhuriyet'in Yeni Kenti Karabük'ün 1937-1988 Dönemi Mekânsal Gelişimi ve Şehir Planları, *Karabük Üniversitesi Sosyal Bilimler Enstitüsü Dergisi*, Özel sayı 2, 20-39.
- ÇIKIN, A. & KARACAN, A.R. (1994) *Genel Kooperatifçilik*, Ege Üniversitesi Basımevi, İzmir.
- DEMİRKAN, Ö. & SALBACAK, S. (2019). Modernin Yereldeki İzleri: Giresun Fiskobirlik Yapı Kooperatifi "Birlik Evleri", *Mimarlık* (408), 69-73.
- DOĞUSAN-ALEXANDER, N. G. (2013). *Bir Modernleşme Pratiği Olarak Kooperatifçilik ve Bahçeli Konut Yerleşimleri*. Basılmamış Doktora Tezi, İstanbul Teknik Üniversitesi, Fen Bilimleri Enstitüsü, İstanbul.
- ESMERAY, A. (1996). *Türkiye'de Konut Sorununa Bir Çözüm Olarak Konut Kooperatifçiliğinin Gelişimi ve Türk Konut Politikası İçerisindeki Yeri*, Yüksek Lisans Tezi, Gazi Üniversitesi Sosyal Bilimler Enstitüsü, Ankara.
- FINDIKOĞLU, Z. (1967). *Kuruluşunun XXV. Yılında Karabük 1937-1962*, Türkiye Harsi ve İhtimai Araştırmalar Derneği, İstanbul.
- HAZAR, N. (1997). *Kooperatifçilik Tarihi*, Tarım Kredi Kooperatifleri, Ankara.
- KALYONCU, H. (2007). *Cumhuriyet Kenti Karabük*, Karabük Belediyesi Kültür Yayınları, İstanbul.
- KARABÜK BELEDİYESİ (1985). *Karabük 85*, Karabük Belediyesi Yayını, Ufuk Matbaası, İstanbul.
- KAYA, S. (2011). *İdeoloji, Gündelik Yaşam Pratikleri ve Mekân Etkileşiminde Karabük Demir Çelik Fabrikaları Yerleşiminden Öğrendiklerimiz*, Yayımlanmamış Yüksek Lisans Tezi, Gazi Üniversitesi Fen Bilimleri Enstitüsü, Ankara.
- KELEŞ, R. (1979). *Devlet ve Konut Kooperatifçiliği, III. Yapı Üretim Kongresi*, 22-23 Aralık 1979, İzmir: TMMOB İnşaat Mühendisleri Odası İzmir Şubesi, s. 31-40.
- KEYDER, Ç. (2010). *Türkiye'de Devler ve Sınıflar*, İletişim Yayınları, İstanbul.
- KOCA, D. (2015). Türkiye'de Çağdaş Konut Üretiminin Yeniden Okunması, *Tasarım+Kuram*, (19), 19-36.
- NEWMAN, O. (1981). *The Challenge of Corporatism*, The Macmillian Press, London.
- ONUR, B. (2011). *Kayseri'de 1950-1980 Yılları Arasında Modern Yapı Üretme Geleneğinin Kuruluşu*, Yüksek Lisans Tezi, Erciyes Üniversitesi Fen Bilimleri Enstitüsü, Kayseri.
- ONUR, B. & CEYLAN-DUGGAN, B. (2017). Kayseri'de Sosyal Sigortalar Kurumu (SSK) Tarafından Üretilen Konut Kooperatiflerinin Nicel Gelişimi (1950-1980), *Tarih Kültür ve Sanat Araştırmaları Dergisi*, 6 (3), 696-712.
- ÖZKAN, M. (2010). Karabük'te Modern Mimarinin Oluşumunda Yüksek Mimar Münci Tangör'ün Rolü ve Yapıları, *Kuruluşundan Bugüne Karabük ve Demir-Çelik Sempozyumu*, Karabük, 367-377.
- ÖZÜEKREN, Ş. (1996). *Kooperatifler ve Konut Üretimi, Tarihten Günümüze Anadolu'da Konut ve Yerleşme*, Türkiye Ekonomik ve Toplumsal Tarih Vakfı Yayınları, İstanbul.
- SEY, Y. (1998). Cumhuriyet Döneminde Konut. In Y. S. ed., *75 Yılda Değişen Kent ve Mimarlık* (pp. 273-300). İstanbul: Tarih Vakfı Yurt Yayınları.
- SOYDAN, O. (1980). Türkiye'de Konut Kooperatifçiliği, *Konut Birlik Dergisi*, 73.
- SOYGENİŞ, S. (1995). *Konut Yerleşimlerinde Konut Tipolojisi ve Yerleşme Örüntülerinin Değerlendirilmesine Yönelik Analitik Bir Çalışma*, Doktora Tezi, İstanbul Teknik Üniversitesi Fen Bilimleri Enstitüsü, İstanbul.
- SÖZEN, M. & TAPAN, M. (1984). *50 Yıllık Türk Mimarisi*, Türkiye İş Bankası Yayınları, Ankara.
- SUOĞLU, R. (2009). *Koşuyolu Yerleşmesinin Oluşumu ve Gelişimi*, Yüksek Lisans Tezi, İstanbul Teknik Üniversitesi Fen Bilimleri Enstitüsü, İstanbul.
- ŞENGÜL, T. (2001). *Ulus Devletin Topraklaşması ve Kentleşmesi (1923-1950)*, "Kentsel Çelişki ve Siyaset: Kapitalist Kentleşme Süreçleri Üzerine Yazılar", Demokrasi Kitaplığı, 70-73.
- TEKELİ, İ. (2009). *Konut Sorununu Konut Sunum Biçimleriyle Düşünmek*. İstanbul: Tarih Vakfı Yurt Yayınları.
- TOPRAK, Z. (1980). Türkiye'de Korporatizmin Doğuşu, *Toplum ve Bilim*, (12) 41-49.

İnternet Kaynakları

- URL1. <http://dergi.mo.org.tr/dergiler/2/145/1732.pdf> [Erişim tarihi: 22.12.2020].
- URL2. <http://dergi.mo.org.tr/dergiler/2/262/3625.pdf> [Erişim tarihi: 24.12.2020].
- URL3. <https://www.karabuk.bel.tr/fotograflar.asp> [Erişim tarihi: 14.01.2021].
- URL4. <https://mapio.net/pic/p-107341/> [Erişim Tarihi: 02.09.2020].
- URL5. https://www.google.com/maps?q=karabuk-C3%BCk+yeni%C5%9Fehir+%C3%A7amkent+harita&um=1&ie=UTF8&sa=X&ved=2ahUKEwifkcbj55vuAhVQx4UKHUdPDOAQ_AUoAXoE-CASQAw [Erişim Tarihi: 09.09.2020].