

İslam Mimarlığının Kuramlaştırılma Meselesi: Turgut Cansever'in Yaklaşımı

Muhammet Emin ŞİŞMAN*

*Fatih Sultan Mehmet Vakıf Üniversitesi
İstanbul, Türkiye
ORCID: 0000-0001-7919-9945
mesisman@fsm.edu.tr*

Derleme Makalesi

Geliş: 24/03/2021

Son düzenleme sonrası geliş:02/06/2021

Kabul:21/06/2021

Yayımlanma:12/07/2021

Öz

Mimarlık disiplininin ve ürünlerinin belirli kavramlar ve bakış açıları üzerinden teorik bir zemine oturtulma çabası, Batı medeniyetinde Antik Yunan dönemine kadar uzanan kadim bir yaklaşımdır. M.Ö. 1. yüzyılda Vitruvius'un yazdığı metinler, Rönesans'ta tekrar gündeme taşınmış ve Batı'da günümüze kadar gelen köklü bir mimarlık kuramı geleneği ortaya çıkmıştır. İslam medeniyetlerinde mimari anlamda ilk kuramsal metinlere ise 20. yüzyılda rastlanmaktadır. Bu yüzyılda İslam mimarisi kuramı oluşturma denemelerinin çoğunlukla Formalist bir tavır sergilediği söylenebilir. Örneğin, Seyyid Hüseyin Nasr ve Titus Burckhardt ibadet mekanlarında yaygın olarak kullanılan mukarnas ve kubbe gibi mimari unsurların, İslam dini düşüncesi ve kozmolojisi üzerinden açıklanması eğilimindedir. Buna karşın Turgut Cansever geçmişin şekilleriyle değil, biçimlerin ardındaki erdemlerle ilgilenmektedir. Mimarlık söylemini bu doğrultuda adalet, tevhid, vakar gibi ahlaki değerlere temas ederek kurgulayan ve güncel sorunlara somut çözüm önerileriyle aktif bir teorisyen olan Cansever, İslam mimarlığını kuramlaştırma hususunda ayrı bir noktada yer almaktadır. Bu çalışmayla, İslam mimarisi üzerine geliştirilen kuramsal yaklaşımların ana hatlarının ortaya konmasına ve Cansever'in bu konudaki konumunun belirlenmesine katkı sağlamak amaçlanmaktadır.

Anahtar kelimeler: Turgut Cansever, mimari kuram, Vitruvius, İslam mimarisi, ahlak

The Issue of Theorizing Islamic Architecture: Turgut Cansever's Approach

Muhammet Emin ŞİŞMAN*

**Fatih Sultan Mehmet Vakıf University
İstanbul, Türkiye
ORCID: 0000-0001-7919-9945
mesisman@fsm.edu.tr*

Review Article

Received: 24/03/2021
Received in final revised form: 02/06/2021
Accepted: 21/06/2021
Published online: 12/07/2021

Abstract

The effort to place the discipline of architecture and its products on a theoretical basis through certain concepts and perspectives is an ancient approach in Western civilization that dates back to the Ancient Greek period. The texts written by Vitruvius in the 1st century BC were brought back to the agenda in the Renaissance, and a long-standing architectural theory tradition has emerged in the West. The first theoretical texts about architecture in Islamic civilizations dates back to 20th century. It can be said that the attempts to form a theory of Islamic architecture in this century mostly displayed a Formalist attitude. Thus, Sayyid Hussein Nasr and Titus Burckhardt tend to explain architectural elements such as muqarnas and dome commonly used in places of worship through Islamic religious thought and cosmology. Nevertheless Turgut Cansever, a prominent Turkish architect was not interested in the shapes of the past, but with the virtues behind the forms. Cansever, who is an active theoretician with concrete solutions to current problems and who constructs his architectural discourse in this direction by touching moral values such as justice, monotheism and dignity, is at a separate point in theorizing Islamic architecture. With this paper, it is aimed to contribute to revealing the main lines of the theoretical approaches developed on Islamic architecture and to determine Cansever's position on this subject.

Keywords: Turgut Cansever, architectural theory, Vitruvius, Islamic architecture, morality

1. GİRİŞ

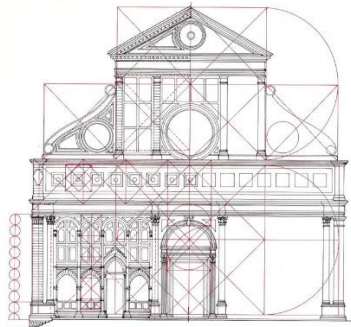
Mimari sahada ilk yazılı metinlerin ortaya çıkmasından bu yana mimarlığı ve mimari yapıları biçimler, üsluplar, oranlar, yapı teknikleri, bezemeler ve onların ne anlama geldiği üzerinden açıklama eğiliminde olan yoğun ve yaygın bir literatür oluşmuştur. Birçok yazar mimari yapıları ele alırken yapının formunu, yapım tekniğini ve yapılarda kullanılan motifleri belirli bir medeniyetin veya bir düşünce sisteminin değer yargılarıyla açıklama eylemi içerisine girmiştir. Bu, bir nevi mimarinin akli olarak çözümlenmesi ve madde-mana ilişkisinin kurallaştırılması yaklaşımı olarak da değerlendirilebilir. Bu tür bir eğilimin ardında, insan zihninin anlama yetisinin basitten karmaşığa doğru ilerleyen bir analitik mekanizma olması ve çok karmaşık olguların anlaşılabilmesi için bir yöntem olarak basitleştirmeyi kullanmasının yattığı söylenebilir (Tuztaş ve Civelek, 2012).

Bu tür mimari yaklaşımın ilk izlerini M.Ö. 1. yüzyılda yazılan ve günümüze kalan en eski mimari metin olarak kabul edilen Vitruvius'un 'De Architecture' adlı eserinde net bir şekilde görebiliriz. Türkçeye 'Mimarlık Üzerine On Kitap' adıyla çevrilen bu eserde Vitruvius, hangi üslup ve biçimlerin hangi anlamlara geldiği hususunda net yorumlar ve kesin açıklamalar yapmaktadır:

"... Minerva (Athena), Mars ve Herkül'ün tapınakları Dor biçeminde olmalıdır; çünkü bu tanrıların yiğitçe güçleri, evlerinde zarafeti tamamen uygunsuz kılar. Venüs, Flora, Prosrpine, Kaynak Suyu ve Nimf'lerin tapınaklarında ise bu zarif tanrıçalar, ince hatları, çiçekleri, yaprakları ve sarmallı süs öğeleri ile gereken uyumu sağladığından, Korent düzeninin kullanılması özel önem taşır. Juno, Diana, Baccus ve benzer tanrılar için İyon düzeninde..." (Vitruvius, 1990: 10)

Görülüyor ki Vitruvius, kendini ait hissettiği kültürde bulunan değer ve düşüncelerin hangi formlar, yapı elemanları ve bezeme unsurlarıyla hangi oran ve ölçülerde üretilmesi gerektiğine dair keskin yargılara sahiptir. Mesela, Juno Tanrısı ancak İyon düzeni tapınaklarda bulunabilir.

Mimariyi kurallaştırma, formülleştirme çabası olarak görülebilecek bu tavır sonraki dönemlerde de özellikle rasyonel akli merkeze alan Batı kültüründe farklılaşarak da olsa devam etmiştir. Hem Orta Çağ'da hem de din merkezli hayat görüşünden hümanist bir düşünce yapısına geçilen Rönesans'ta bunun katı örneklerini görmek mümkündür. Vitruvius'tan yaklaşık 15 yüzyıl sonra döneminin en önemli mimarlarının başında gelen Leon Battista Alberti de eserlerinde Yunan ve Roma mimarisini idealleştirerek mimari güzelliği katı kurallara bağlamıştır (Şekil 1). Örneğin, ideal güzelliği ne kendisine fazladan bir şey eklenebilen, ne de kendisinden bir şey eksiltilebilen olarak tanımlayarak böyle bir güzellik anlayışına nesnel olarak ulaşabilmenin yolunun, merkezinde sayıların (*numero*) olduğu geometrik kurgular ve retorikte ifadesini bulan ahlâkî yaklaşımlardan geçtiğini belirtmiştir (Tuztaş ve Civelek, 2012: 63).



Şekil 1. Santa Maria Novella bazilikası cephesinin geometrik düzeni, Leon Battista Alberti, 1470 (design-milk.com, 2021)

17. yüzyıldan sonra ise Descartes ile başlayıp Kant'ın Transandantal felsefesiyle sıçrama yapan ve varlığın kendinde ideal bir değerinin olmadığı, ancak 'özne' ile anlamını kazandığı görüş, Batı dünyasında yaygın bir yaklaşım haline gelmiştir (Heine, 2015). İnsanı kurucu özne konumuna getiren bu temel yaklaşım, mimarlığın insandan bağımsız, ideal bir düzenin temsili olması kabulüne dayanan idealleştirme ve mimari kurallaştırmaların geçerliliğinin sorgulanmasına yol açmıştır.

Bu yazıda kökleri Antik Yunan'a dayanan ve genel süreci yukarıda bahsedildiği üzere gelişen mimarlığın kuramlaştırılması meselesi, Batı medeniyetindeki genel seyri dikkate alınarak İslam medeniyeti bağlamında ve özellikle Turgut Cansever'in söylemi üzerinden değerlendirilmeye çalışılmıştır. Bunun yanı sıra İslam mimarlığı üzerine geliştirilen kuramsal yaklaşımların ana hatlarının ortaya konmasına ve Cansever'in bu meseledeki konumunun belirlenmesine katkı sağlamak amaçlanmıştır.

Meselenin çok girift bir yapıya sahip olması ve her bir dönemin özel olarak ele alınmasını gerektirecek çok uzun bir zaman dilimini kapsamı dolayısıyla, yazıda kritik dönemlerdeki öne çıkan şahıslar ve eserleri üzerinden bir analiz yapılmıştır. Bu doğrultuda belirlenen kuramsal yaklaşımlar temel söylemleri ve farkları ortaya konarak karşılaştırmalı bir şekilde tahlil edilmiştir.

2. BATI MEDENİYETİNDE MİMARLIK KURAMININ EVRİMİ

Bilinen ilk mimarlık kuramı söylemi örneği olarak karşımızda duran Vitruvius'un metni, mimarlık alanında yazılmış olan mevcut en eski eser olmasının yanı sıra Avrupa mimarlık düşüncesinin kuramlaştırılma geleneğinin bir nevi başlangıç metni olması bakımından da çok önemlidir. Vitruvius'un kurallarını belirlemeye çalıştığı 'doğru' mimarlık doktrinini en basit şekilde ifade ettiği 'De Architectura'nın, genel bir mimarlık kuramının meydana getirilmesinde kullanılan ayıklama, sadeleştirme, basitleştirme yöntemini Batı'da kurumsallaştırmış olduğu iddia edilebilir (Tuztaşı ve Civelek, 2012).

Vitruvius'tan sonra ilk defa mimarlık bağlamında kuramsal bir hareketlilik ise Rönesans döneminde yaşanmıştır (Görgül, 2000). Araya giren uzun bir Orta Çağ döneminden sonra Rönesans döneminde ideal güzellik arayışı içerisinde olan Batılı sanatçılar köklerini Antikite'de bulmuştur. Bu dönemde mimarlık kuramı kapsamında değerlendirilebilecek çalışmalar da dolayısıyla yine Roma ve Yunan tapınak mimarisine atıflarda bulunan ideal düzenlemeler temelinde gelişmiştir. Bunlara örnek olarak Andrea Palladio'nun Quattro Libri dell'Architettura (Mimarlık Üzerine Dört Kitap) adlı eseri verilebilir. Ancak Vitruvius'tan sonra bu sahadaki en önemli çalışma Alberti'nin De Re Aedificatoria (Yapı Sanatı Üzerine) isimli metnidir (Görgül, 2000).

Alberti'nin 1485 yılında yayınlanan bu eserinde Vitruvius'un *De Architectura*'dan esinlendiği açıktır. Ancak aralarında önemli bir fark vardır. Rykwert'e göre Vitruvius, geçmişte hayranlık duyulan Antikite dönemi binalarının nasıl yapıldığını anlatırken Alberti geleceğin binalarının nasıl olması gerektiğinden de bahseder (Rykwert, 1988). Mimarlık mesleğinin tanımı ve form hakkında teorik açıklamalara yer verdiği eserinde, Alberti genelden özele giden bir çizgide bina inşa sanatını kapsamlı olarak ele alır (Şekil 2).



Şekil 2. 'De Re Aedificatoria'nın kurgulanışı (Görgül, 2000: 15)

Geniş çerçeveli bir mimarlık kuramı ortaya koymasına rağmen Alberti, “evrenin ideal ve zamana bağlı olmayan güzelliğinin Antikite tarafından keşfedilmiş olduğu ve sanatçının da bu güzelliğe ulaşmak için Antik Dünya'nın biçimlerini bir örnek ve çıkış noktası olarak kullanması gerektiği” yönündeki temel yaklaşımıyla (Stern, 1988, aktaran Tuztaşı ve Civelek, 2012: 61), Batı'da 'mutlak doğru ve güzel'in var olduğuna inanılan modern öncesi döneme özgü bir tavır sergilemektedir. Bu açıdan bakıldığında Alberti, Rönesans'la başlayan ve Batılı mimarlık kuramının 20. yüzyıla kadar izleyeceği, geçmişi bugün içinden idealleştirmek yoluyla ideal bir gelecek yaratmak yönteminin ilk uygulayıcılarından olma durumundadır (Tuztaşı ve Civelek, 2012).

Bu tarihten sonra hümanizm düşüncesiyle ortaya çıkan akılcılık ve artan bilimsel gelişmeler, Klasik dönemin doğrularının ve güzellik anlayışının tartışıldığı bir düşünce dünyasının yolunu açmıştır. 1850'lere gelindiğinde, Klasik geleneğin iyice belirginleşen çöküşü neticesinde artık kuramdan bağımsız saf bir Eklektisizmin yaygınlaşması söz konusudur ve bu dönemde kısmen Gotik Canlandırmacılık'ın kuramlaştırılma çabasına rastlanmaktadır (Tuztaşı ve Civelek, 2012).

19. yüzyılda yaşamış olan İngiliz sanat eleştirmeni Jhon Ruskin böyle bir kuramlaştırma çabasının en önemli temsilcilerinden biridir. Selefi A. Welby Pugin gibi Ruskin için de Hristiyanlık ve onun etrafında gelişen Batı medeniyetini mimaride en iyi temsil eden üslup Gotik'tir ve her yapı Gotik olabildiği ölçüde değerlidir (Ruskin, 2015). Bu doğrultuda geliştirdiği düşüncelerini başta *On Art and Life* adlı eseri olmak üzere birçok kitapla okuyucuya ulaştıran Ruskin, ideal mimariyi tanımlarken Vitruvius ve Alberti'de görüldüğü üzere oranları belirlenmiş biçimler yerine belirli bazı kavramlar ve daha muğlak bir zemin üzerinden meseleyi ele almaktadır. Bu bağlamda bir yapıyı Gotik kılan nedir sorusunu gündeme getirmekte ve cevabını şu şekilde vermektedir:

“...başka bir ifadeyle, ne sivri kemerler Gotik'i oluşturur ne tonoz çatılar ne payanda kemerler ne de grotesk heykeller.. Gotik'i ancak yanlarında daha pek çok şeyle birlikte bunların bir kısmı ya da hepsi, bir yaşama sahip olmak için bir araya geldikleri zaman oluştururlar...” (Ruskin, 2015: 6).

“..Gotik mimarinin de dış formları ve iç öğeleri olduğunu göreceğiz. İç öğeleri süslülük, çeşitlilik sevgisi, zenginlik sevdası ve buna benzer yapı ustalarının diğer belli düşünsel eğilimleridir. Dış formları ise sivri kemerler, tonoz çatılar ve benzerleridir..” (Ruskin, 2015: 8).

Ruskin bu tanımlamalarının yanı sıra Gotik mimarlığın karakteristik ve ahlaki unsurlarının var olduğunu ve önem sırasına göre vahşilik, değişkenlik, doğalcılık, grotesklik, katılık ve cömertlik olarak sıraladığı bu özelliklerin çoğundan vazgeçilmesi durumunda binanın

Gotik olamayacağını belirtir (Ruskin, 2015: 10-11). Ayrıca dini inancı doğrultusunda endüstrileşme karşıtı bir tavırla, yapıların ustaların el emeğiyle üretilmesi gerektiğini savunur. Ustalar el emekleriyle yapıya ruh katmalı, yapı Hristiyan ahlakına uygun olarak üretildiği gibi atmosferiyle de bu ahlaki kullanıcılarına yansıtmalıdır.

Bu noktadan hareketle, Vitruvius ve Alberti'nin söyleminde ideal olan mimarlığa ulaşmak için yapının doğru oranlar ve formlarla inşa edilmesi yeteriyken Ruskin'de sadece bu şartların yerine getirilmiş olması yeterli değildir denebilir.

19. yüzyılda Gotik Canlandırıcılık'ın yanı sıra Romantik-Milliyetçi eğilimlerle birlikte milli 'üslûp' meselesi gündeme gelmiştir ve yüzyılın sonuna doğru 'Klasik' idealleştirmenin yerine ulusalcı idealleştirmelerin ve etnik-folklorik unsurları daha saf halde barındırdığına inanılan vernaküler mimarlık söylemlerinin ön plana çıkmasını sağlamıştır (Tuztaşı ve Civelek, 2011). Bu yüzyılın üslupçuluğu geçmişteki zamanda doğal yollardan bozulmuş ya da yok olmuş mimarileri, yapay olarak yeniden başlatarak -ya da onlarda suni bir 'bugüne kadar gelmişlik' yaratarak- geleceğin mimarlık tarihini oluşturma insiyakıyla hareket etmiştir (Civelek, 2009a).

20. yüzyıla gelindiğinde, endüstrileşme ve yeni üretim biçimlerinin yaygınlaşması sonucunda, geleneksel yapı tekniklerine dayanan yüzlerce yıllık yapı geleneğine sahip mimarlık kuramları geçerliliğini yitirmeye başlamıştır. 1920'lerin sonunda, Modern Hareket'in kendini içinde bulmuş olduğu tarihselciliğin Neo-Klasik, Eklektik ve Orta Çağ'cılık taraflarını tamamen dışlayarak tarihsel bir 'sıfır' noktası meydana getirmeye yönelik söylemi sonucunda, mimari üslûp işlevsel nesnenin estetiğinin ve 'mühendis estetiğinin yeni biçimleriyle belirlenir hâle gelmiştir (Tuztaşı ve Civelek, 2011). Makineleşmenin ve modern hayatın hüküm sürmeye başladığı bu dönemde dini inanç ve kadim felsefi yaklaşımların temsili olarak düşünülen mimarlık idealleştirmeleri, çağın yeni inşa teknikleri ve dünya görüşleri etrafında geliştirilen çok çeşitli mimarlık teorilerine evrilmiştir.

Bilgi ve düşüncelerin tüm dünyada hızlı bir şekilde yayılmasına imkan veren iletişim araçlarının varlığına rağmen günümüzde, üzerinde geniş bir konsensüs sağlanabilecek bir mimarlık kuramı ve eleştirisinin oluşması artık pek mümkün gözüküyor. Bu durumu Tafuri'nin görüşlerinden hareketle Lerzan Aras şöyle tasvir eder: "Etrafımızdaki binalara baktığımızda gördüklerimiz artık anlamını ayırıştırıp dağıtan ve boş formlar halinde önümüze sunulan oluşumlardır. Eleştirilecek bir şey kalmamıştır. İzleyicinin elinde kalan tek şey ise gördüğünü tüketmek ve bir sonra sunulana geçmektir." (Aras, 2015: 108).

3. İSLAM MEDENİYETLERİNDE MİMARLIK KURAMI

Batı medeniyetindeki tarihi seyri belirli bazı şahıslar ve metinleri üzerinden bu şekilde gözlemlenebilecek olan mimarlığın kuramlaştırılması meselesi, İslam medeniyetlerinde farklı bir yol izlemiştir. İslam medeniyetlerinin bütünü dikkate alındığında, üzerinde mutabık kalınan mimari biçim, planimetri ve süslemelerin devşirildiği idealleştirilmiş bir dönemin olmadığı görülmektedir (Tuztaşı ve Civelek, 2011). Çok geniş bir coğrafya ve zaman dilimine yayılmış olmasının da etkisiyle farklı kültürel etkilere sahip toplumların sahne aldığı İslam medeniyetinde, farklı mimari üslupların ortaya çıkması beklenen bir durumdur. Ancak bütün çeşitliliğine rağmen kubbe, mukarnas, cumba ve bezemelerin geometrik desenlerle üretilmesi gibi bir takım yaygın ve ortak mimari formların mevcudiyetinden bahsedebiliriz.

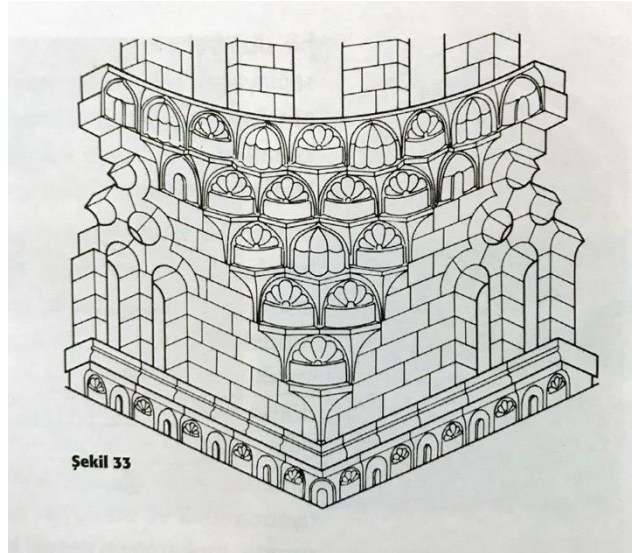
Yüzyıllar içinde ortaklaşan bazı belirgin mimari biçimler ortaya çıkmasına rağmen, İslam mimarisi literatüründe 20. yüzyıla kadar mimari formlar ve İslam dini esasları arasında

determinist bir bağ kurma çabası görülmemektedir (Tanyeli, 2001). Keza 16. yüzyılda Sai Mustafa Çelebi tarafından kaleme alınan *Tezkiretü'l-Bunyan*'da Mimar Sinan, eserlerini rasyonel bir zemin üzerinden değil, şiirsel bir dille yorumlamaktadır. 17. yüzyılda Cafer Efendi'nin Mehmet Ağa hakkında yazdığı *Risale-i Mimariyye*'de de benzer bir tavrın olduğunu söylemek mümkündür. Bir nevi menakıpname olan bu eserler kuramsal bir boyuta sahip değildir. Bu konuda Doğan Kuban, Osmanlı kültür yapısının ve dönemin yaşam felsefesinin teolojik yorumlar dışında maddi dünyanın bilimsel ve felsefi boyutlarıyla fazla ilgilenmediğini belirtir. Bu sebeple Mimar Sinan'ın uygulamaya dönük bir bağlam dışında, sanata ve mimariye ilişkin düşüncelerini dile getirmiş olduğunu ileri sürmenin kolay olamayacağını söyler (Sai Mustafa Çelebi, 2003: 7-9).

20. yüzyılda siyasi hâkimiyeti elinde bulunduran Batı medeniyetinin etkisi altında kalan bazı Müslüman düşünürler İslami açıdan form-anlam ilişkisini kuramlaştırma çabası içine girmişlerdir. Bu doğrultuda kentsel strüktürden sınırsız çeşitlilikteki eski yerel konut geleneklerine ve hatta bezeme sanatlarına kadar İslam dünyasında üretilen her şeye, İslami kurallar ve ritüeller üzerinden açıklama getirmeye çalışanlar olmuştur (Tanyeli, 2001). Eğitimlerini Batı'da tamamlamış olan Seyyid Hüseyin Nasr ve Titus Burckhardt bu türden bir yaklaşımın en önemli isimleri olarak dikkat çekmektedir.

Her iki düşünür de kubbe, mihrap ve süsleme gibi ibadet mekânlarında bulunan birçok mimari unsur İslam dini düşüncesi ve kozmolojisi üzerinden anlamlandırma çabası içindedir. Örneğin, Burckhardt, İslam sanatının anlam boyutunu ele aldığı kitabında, İslami mimarlık öğelerinden biri olarak sunduğu mukarnasın (Şekil 3) İslam kozmik anlayışının bir yansıması olduğunu şu şekilde belirtmektedir:

"Mukarnas; ...hem statik hem de ritmik bir karaktere sahiptir. Buna göre mukarnasın ana kubbeyi dörtlü kaidesine bağlayan bal peteği şeklindeki salkımı göğün yeryüzü düzeyindeki devinimin bir yansımasıdır. Buna karşılık, kübik unsurun hareketsizliği veya kımıldamazlığı da dünyanın sabit ve zamansız bir durumda olduğu duygusunu uyandırabilir ve bu duygu bir mabet mimarisine daha uygun düşmektedir." (Burckhardt, 2013: 105)

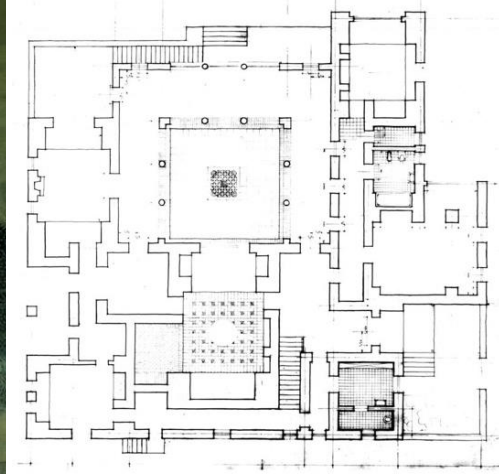


Şekil 3. Kareden daireye geçişi sağlayan mukarnas (Burckhardt, 2013: 106)

20. yüzyılda Nasr ve Burckhardt'ın İslam beldelerinde gelenekleşen mimarlık ürünlerinin -çoğunlukla ibadet yapılarının- ve yapı detaylarının İslam dini tasavvuru içerisindeki referanslarını açıklama çabası olarak görebileceğimiz söylemlerinden farklı teorik yaklaşımlar

da ortaya çıkmıştır. Arap dünyasından Hasan Fethi ve Jamel Akbar, Türkiye'den ise Turgut Cansever farklı kuramsal metinleriyle dikkat çekmektedir.

Mısırlı mimar Hasan Fethi'nin öne çıkan düşüncesi uluslararası mimari akımların tek tipleşen modern teknoloji ve formlarına karşı, yerle özgü teknik ve biçimlerle oluşturulmuş vernaküler mimariyi önermesidir (Şekil 4). Bu sebeple onun mimari söyleminin merkezinde dinden ziyade yerel teknik ve kültürlerin konumlandığı söylenebilir (Serageldin, 2007: 12). Fethi'nin yerellik vurgusu yapan diğer mimarlık söylemlerinden ayrılarak dünya çapında bir figür olabilmesinde, inşa edilen birçok projesi sayesinde yaklaşımını pratiğe aktarma ve reel dünyada somutlaştırma imkânı bulmasının rolü olduğu kolaylıkla ifade edilebilir.



Şekil 4. Hasan Fethi'nin tasarladığı Hamdi Seif al-Nasr evi görünüşü ve planı – 1945 (Archnet.org, 2021a)

Jamel Akbar ise mimariyi geniş perspektiften ele alıp yapısal fiziksel çevrenin sorunlarına kapsamlı bir çözüm arayışı içerisindedir (Akbar, 1988). Ona göre İslam mimarisi belirli biçim veya tekniklerin bir araya getirilmesiyle elde edilen bir oluşum değildir. Bir yapının, içerisinde üretildiği toplumsal düzenin ve onun inşa edilmesindeki süreçlerin İslam dini hükümleri bağlamında uygun olması gerekmektedir. Buradan hareketle çalışmalarında yapıların tasarımından ziyade yapısal çevrenin paydaşları, kullanım, kontrol ve mülkiyet hakkı gibi kavramlar üzerine yoğunlaşmıştır (Şekil 5 ve Şekil 6).

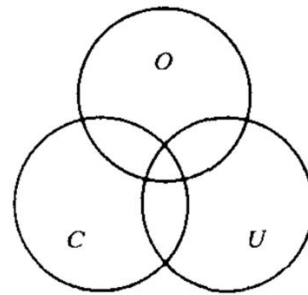
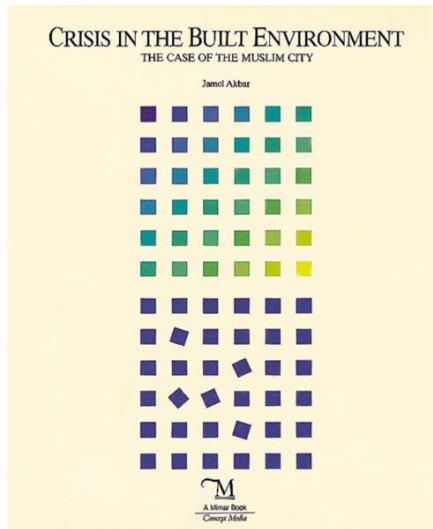


Diagram 1
O Ownership
C Control
U Use

Şekil 5. (Solda) *Crisis in the built environment: the case of the Muslim city* kitabının kapağı (Akbar, 1988) Şekil 6. (Sağda) Mülkiyet-kontrol-kullanım diyagramı (Akbar, 1988: 18)

İslam mimarlığının kuramlaştırılmasına yönelik bahsi geçen isimler dışında yerel ve uluslararası ölçekte elbette daha birçok düşünür teorik metinler üretme gayretinde olmuşlardır. Ancak meseleye yaklaşım tarzlarının ve ortaya çıkan yazınsal ürünlerin genellikle daha önce belirtilen ifadelerin paralelinde söylemler olduğu gözlemlenmektedir. Ayrıca -Akbar'ın İslam hukukunu merkeze alan tavrı dışında- çoğunlukla İslam medeniyetlerinde tezahür eden mimari biçimlerin dini literatürdeki kavramlarla açıklanması doğrultusunda genel bir teamül olduğu görülmektedir. Buradan hareketle, 20. yüzyılda görülen İslam mimarisi kuramı oluşturma denemelerinin çoğunlukla Formalist bir tavır sergilediği söylenebilir.

Buna karşı olarak Turgut Cansever, geçmişin şekilleriyle değil, biçimlerin ardında yatan erdemlerle ilgilenmektedir (Civelek, 2009b). Formlardan ziyade temel ahlaki tavırların belirlenmesi ve İslami hayatın yaşanmasına imkân veren şehirlerin oluşturulması gayesindedir. Bu yaklaşımı da onu İslam mimarlığı üzerine söylem üreten diğer düşünürlerden ayrı bir noktada ele almamıza olanak sağlar.

4. TURGUT CANSEVER'İN YAKLAŞIMI

Mimarlık söyleminde biçimlerden ziyade değerleri vurgulayan Turgut Cansever, mimarlığı farklı varlık düzeylerinde ortaya çıkan sorunları ele alan bir insan ürünü olması nedeniyle estetik ve teknolojinin alanında değil, ahlâk ve dinin alanında tanımlamaktadır (Cansever, 2005). Bunun yanı sıra İslam mimarlığını tevhid, ferdiyetin yüceliği, vakar ve adalet gibi temel İslami kavramlar üzerinden açıklama eğilimindedir.

Örneğin, mimaride adalet mefhumunun öneminden şu şekilde bahsetmektedir:

"Her şeyi doğru yerine koymak' (adalet), İslâm mimarisini tasarlamak için atılması gereken ilk adımdır. Bu da ancak, her şeyi diğer şeylere göre doğru yere koymakla; sadece maddî varlık düzeyinin unsurlarına göre değil, aynı zamanda biyo-sosyal ve dinî hakikatler ve kanunlara göre doğru yere koymakla mümkündür." (Cansever, 2005: 32)

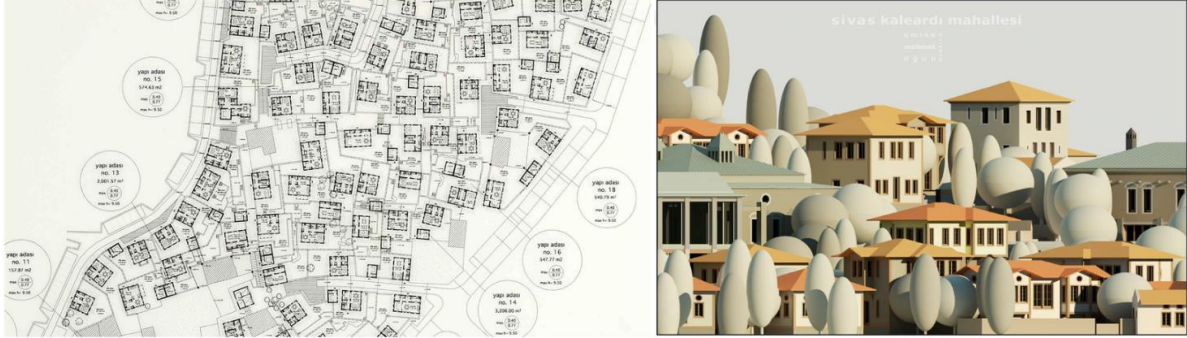
Ayrıca Cansever mimarlığın ahlaki yanına vurgu yaptığı bir diğer pasajında İslam mimarisinin ancak şahsî ihtiraslardan, gururdan, her türlü açık yahut gizli fetişistlik yabancılaşmalardan arındırılmış bir tasarım metodolojisiyle başarılabileceğini söyler (Cansever, 2005).

Bu noktadan hareketle Cansever ile yeniden canlandırmak istediği Gotik üslubu vahşilik, doğalcılık ve cömertlik gibi kavramlarla açıklayan Ruskin arasında mimarinin ahlaki yanına vurgu yapmaları açısından bir benzerlik olduğu düşünülebilir. Ancak, Cansever belirli bir üslubu idealize etmez ve kendi inandığı dinin belirli veya tek bir mimari ifadesi ya da yönelimi olduğunu öne sürmez (Tanyeli, 2001).

Cansever'e göre: "Bir İslam mekânında asıl ilgilenilecek konu mekânın biçimi değil, o sonsuz mekân içindeki mimari unsurların çeşitli özellikleri, mesafe ve yönleri, bunların içinde ve dışında insanın kendisini nasıl algıladığı, nasıl hareket ettiği'dir." (Cansever, 1992: 154). Bu nedenle Cansever'in ahlaki erdemler kadar üzerinde durduğu bir diğer kavram da 'hareket'tir. İslam inancının esaslarından biri olan varlığın fark edilmesi ve tanınması hususunda 'hareket'i önemli bir faktör olarak görür. Varlığın, Rönesans'ta kabul edildiği üzere bir noktadan bakılıp o noktadan görülen yüzü ile tamamen anlaşılabilmesi kanaatine tam karşıt olarak, var olan her şeyin hareket eden göz tarafından bütün veçheleriyle görülerek idrak edilebileceği inancını taşır (Cansever, 2007: 207). Bu düşüncesinin tezahürlerini önerdiği mahalle ve şehir tasarımlarının farklı perspektifler sunan ve yapıları çok çeşitli açılardan tecrübe etmeye olanak sağlayan organik sokak dokularında görmek mümkündür (Şekil 7, Şekil 8, Şekil 9).

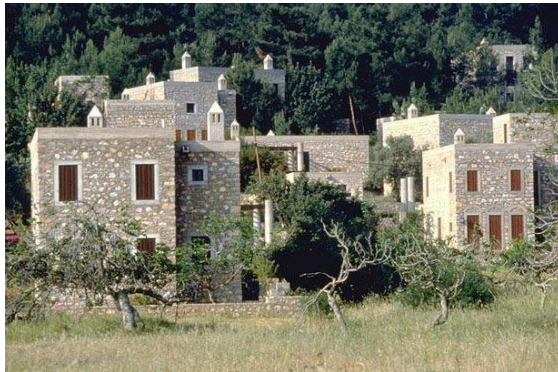


Şekil 7. Yeni yerleşme önerisi için şematik konut-bahçe-sokak ilişkisi (Düzenli, 2017: 625); Şekil 8. Ankara Batıkent yeni şehir ve konut projesi silüeti (Düzenli, 2016: 260)



Şekil 9. Sivas Kaleardı Mahallesi projesi kısmi planı (Martinelli, 2017) ve perspektif görünüşü (Sarıkaya, 2019: 111)

Cansever'in mimari tasarımlarında mekânla hareket üzerinden kurguladığı organik ilişkinin yanı sıra öne çıkardığı adalet, tevhit ve ferdiyetin yüceliği gibi diğer erdemlerin de yansımalarını görmek mümkündür. Doğaya en az müdahale ederek onunla bütünleşen, yatay yapılaşma ile komşuların birbirinin görüş haklarını gasp etmediği, insanı ezmeyen ölçeklerde kendine münhasır yapıların olduğu Demir Tatil Köyü böylesi bir okumanın yapılabileceği projelerindedir (Şekil 10). Keza, mahalle tasarımı önerileri de parsellerin her aileye en az bir bahçe düşecek şekilde ayarlanması, en fakir olanın bile mimari değere sahip bir evde oturmasını mümkün kılan standartlar düzeni ve üretim modelleri geliştirmesi ile inandığı değerlerin mimariye aktarımının izini sürebileceğimiz çalışmalarıdır.



Şekil 10. Demir Tatil Köyü görünüşü ve planı - 1992 (Archnet.org, 2021b)

6. 5.8. Faiz Maliyeti Eklenmiş Aylık Taksitler ve Konut Maliyeti

Yapılan hesaplamalarla kredi geri ödeme süresine göre konut sahiplerinin faiz yükü yansıtılmış taksitleri normal taksitlerinin aşağıdaki oranla çarpılması ile bulunacaktır.

Geri ödeme süresi	Annuity Discount Factor
15 yıl	1.60
10 yıl	1.34
5 yıl	1.23

Sıra No	M2	Hane Sayısı	Kredi Geri Ödeme Süresi	Peşinat Tutarı	Taksitli Ödeme Tutarı	Toplam Maliyet	Yıllık Geri Ödeme	Aylık Geri Ödeme
1	40	329	15 yıl	578	7.029	7.607	469	39
2	55	329	15 yıl	816	9.620	10.436	641	53
3	60	329	15 yıl	979	11.546	12.525	770	64
4	60	329	15 yıl	984	11.514	12.508	768	64
5	55	329	15 yıl	1.010	11.482	12.492	765	64
6	60	329	15 yıl	1.103	12.523	13.626	835	70
7	70	329	15 yıl	1.363	15.891	17.255	1.059	88
8	70	329	15 yıl	1.382	15.852	17.234	1.057	88
9	80	329	15 yıl	1.796	19.315	21.112	1.288	107
10	85	329	10 yıl	2.653	18.567	21.220	1.857	155
11	90	329	10 yıl	2.998	21.086	24.085	2.109	176
12	90	329	10 yıl	3.039	21.005	24.044	2.101	175
13	90	329	10 yıl	3.262	22.364	25.626	2.236	186
14	90	329	10 yıl	3.323	22.242	25.565	2.224	185
15	100	329	10 yıl	4.100	25.901	30.003	2.590	216
16	110	329	10 yıl	4.536	28.44	32.976	2.844	237
17	120	329	5 yıl	9.130	38.317	47.447	7.663	639
18	130	329	5 yıl	10.089	40.901	50.990	8.180	682
19	140	329	5 yıl	11.247	42.874	54.121	8.575	715
Toplam		6.251						

Böylece kredi faiz maliyeti eklenince 40 metrekarelik evlerin toplam maliyeti :

$$578 \text{ USD Peşinat} + (4.407 * 1,60 = 7.029 \text{ USD}) \text{ taksitli ödeme} = 7.607 \text{ USD}$$

olmaktadır. 140 metrekarelik evin toplam maliyeti ise aynı hesapla 46.220 USD'den 54.121 USD'ye çıkmaktadır.

Şekil 14. Yeni şehirler pilot şehir uygulama raporu aylık taksitler ve konut maliyeti (İDÇG, 2003: 104)

Buradan hareketle, Cansever'in yayınladığı kitaplar ve söyleşilerle ortaya koyduğu İslam dini açısından mimarlık mefhumuna dair tasavvurunu, tasarladığı onlarca proje ve belediyelere sunduğu birçok uygulama önerileriyle oldukça kuvvetli bir şekilde beslediği söylenebilir. Ayrıca, şehir ölçeğinden binaların yapı detayına uzanan tasarım yelpazesinin oluşu; ontolojiden, finans ve sosyolojik analizlere kadar çeşitlenen konulara değinmiş olması dikkate alındığında, Cansever için mimari sahada eşine az rastlanır derinlikte ve genişlikte kuramsal bir söylem inşa etmiş olduğu ifade edilmelidir.

5. SONUÇ

Batı medeniyetinin kökleri Antikite'ye dayanan mimarlık kuramı geleneğinde genellikle Formalist bir yaklaşım görülmekteydi. Ancak 20. yüzyılda modernleşmeyle bireyin mutlak 'doğru' anlayışındaki değişme ve endüstriyellemenin üretim biçimlerinde ortaya çıkardığı dönüşüm sonucunda Batı'da mimarlık kuramı geleneksel düşünce kalıplarının dışına çıkarak çok çeşitli fraksiyonlara ayrılmıştır. Günümüzde de geniş kesimlerin -yaygınlaşan iletişim imkanlarına rağmen- üzerinde konsensüs sağladığı kapsamlı bir mimarlık kuramı ortaya konulamamıştır.

İslam mimarlığı üzerine kuramsal metinler, Batı'dakinden çok sonraları ortaya çıkmıştır. Bu metinlerde de çoğunlukla Batılı düşünürlerin etkisiyle kendi dünya görüşlerini belirli formlar üzerinden idealize etme, geleneksel biçimlerin kozmolojik anlamlarını açıklama yaklaşımı sergilendiği görülmektedir.

Mimar Turgut Cansever, formlardan ziyade temel ahlaki tavırları vurgulaması sebebiyle ve İslami hayatın yaşanmasına olanak sağlayacak şehirler için mimari altlığın ve standartlar düzeninin oluşturulması düşüncesiyle farklı bir konumda yer almaktadır. Ayrıca, güncel sorunlara somut çözümler getirme çabasında olan aktif bir teorisyendir. Bu yönüyle yaklaşımı, tarihin belirli bir dönemini veya üslubunu idealleştirip sadece geçmiş güzellemesi yapan mimarlık söylemlerinden ayrılmaktadır.

Cansever'de hem S. H. Nasr'da ve T. Burckhard'da belirgin bir şekilde ifade edilmiş olan mimarlığın ilahi olanla irtibatı fikrini, hem de Fethi'nin görüşlerinde/eserlerinde billurlaşan üst düzey estetik seviyenin yakalanmasını, ardından bunun fiziksel olarak inşa edilerek somutlaştırılması ve reel dünyada örneklendirilmesi pratiğini aynı anda görüyoruz. Ayrıca Akbar'ın ortaya koyduğu şekliyle tekil yapının ötesinde, geniş ölçekte fiziksel çevrenin İslami değerler bağlamında ele alınması ve dahası çözüm önerileri içeren tasarım fikirlerinin üretilmesi anlayışı ile de karşılaşırız. Bu sebeple Cansever'in kendisinden önce İslam mimarlığını kuramlaştırma yaklaşımlarının hepsinin temel motivasyonlarını ihtiva eden bütüncül bir kuramsal deneme ortaya koyduğu söylenebilir.

Bilgilendirme / Teşekkür

Aksi belirtilmediği takdirde makalede kullanılan şekiller ve çizelgeler belirtilen yazarlar tarafından, belirtilen tarihte üretilmiştir.

Çıkar Çatışması Bildirimi ve Sorumluluk Bildirimi

Bu makalede araştırma ve yayın etiğine uyulmuştur, olası bir çıkar çatışması bulunmamaktadır.

Makalede belirtilen tüm görüş ve düşünceler yazarların sorumluluğundadır, dergi bu konuda sorumluluk almamaktadır.

Makalede yer alan görsellerin kullanımına dair yasal izinlerin alınması yazarların sorumluluğundadır, dergi bu konuda sorumluluk almamaktadır.

Yazar Katkı Bildirimi

Araştırmanın tümü Muhammet Emin Şişman tarafından yapılmıştır.

KAYNAKLAR

Kitap

- AKBAR, J., 1988. *Crises in the built environment: the case of the Muslim city*. Singapur: Concept Media.
- BURCKHARDT, T., 2013. *İslam sanatı dil ve anlam*. Çev: T. KOÇ, 2. Baskı. İstanbul: Klasik.
- CANSEVER, T., 1992. *Şehir ve mimari üzerine düşünceler*. İstanbul: Ağaç Yayıncılık.
- CANSEVER, T., 2005. *Mimar Sinan*. İstanbul: Albaraka Türk.
- CANSEVER, T., 2007. *Kubbeyi yere koymamak*. İstanbul: Timaş Yayınları.
- DÜZENLİ, H. İ., 2016. *Ufki şehir Turgut Cansever'in izinde*. İstanbul: Esenler Belediyesi Yayınları.
- HEINE, H., 2015. *Romantizm okulu*. Çev: Ö. B. ALBAYRAK, İstanbul: Yapı Kredi Yayınları.
- İDÇG, 2001. *Yeni şehirler ön raporu*. İstanbul: Erkan Matbaacılık.
- İDÇG, 2003. *Yeni şehirler pilot şehir uygulama raporu*. İstanbul: Erkan Matbaacılık.
- RUSKIN, J., 2015. *Sanat ve hayat üzerine*. Çev: E. BAKDUR, İstanbul: Kafka Kitap.
- SAİ MUSTAFA ÇELEBİ, 2003. *Sai Mustafa Çelebi Yapılar Kitabı*. Haz: H. DEVELİ, İstanbul: K Kitaplığı.
- SERAGELDİN, İ., 2007. *Hassan Fathy: Egypt's visionary architect*. İskenderiye: The Bibliotheca Alexandrina.
- STERN, A. M. R., 1988. *Modern classicism*. New York: Rizzoli.

VITRUVIUS, M. P., 1990. *Mimarlık üzerine on kitap*. Çev: S. GÜVEN, İstanbul: Şevki Vanlı Mimarlık Vakfı.

Kitapta Bölüm

TANYELİ, U., 2001. Çağdaş mimarlıkta islami içerik sorunu ve Cansever. İçinde: M. EKİNCİOĞLU, ed. *Turgut Cansever*. İstanbul: Boyut Yayın Grubu. s. 7-23.

RYKWERT, J., 1988. Introduction. İçinde: J. RYKWERT, N. LEACH ve R. TAVERNOR, çev. *On the art of building in ten books*. Massacusetts: MIT Press.

Dergide makale

ARAS, L., 2015. Tafuri ve Venturi'den öğrendiklerimiz. *Uluslararası Hakemli Tasarım ve Mimarlık Dergisi*. (4), s. 99-110.

CİVELEK, Y., 2009a. Mimarlık, tarihyazımı ve rasyonelite: XX. Yüzyılın ilk yarısındaki modern Türk mimarisinde biçime dayalı sembolik söylem meselesi. *Türkiye Araştırmaları Literatür Dergisi*. 7 (13), s. 131-152.

CİVELEK, Y., 2009b. Turgut Cansever'in ardından. *Mostar Dergisi*. (50), s. 59-64.

DÜZENLİ, H. İ., 2009. Vefayat: Turgut Cansever. *İslam Araştırmaları Dergisi*. (22), s. 160-181.

DÜZENLİ, H. İ., 2017. Realizm-ütopizm kısılacında şehir ve İstanbul: ev ve şehir vakfı, deprem çalışma grubu ve yeni şehirler projesi üzerine. *Kent Araştırmaları Dergisi*. (22), s. 597-640.

MARTINELLI, E., 2017. From Sedad Eldem to Turgut Cansever, the legacy of a school of architecture. *International Journal of Architecture and Urban Studies*. 2 (1), s. 20-31.

TUZTAŞI, U. ve CİVELEK, Y., 2011. Yüksek kültürden halk kültürüne: Batı mimarlığında "ulusal anıt" düşüncesi ve vernaküler mimarinin idealleştirilmesi. *Uluslararası Sosyal Araştırmalar Dergisi*. 4 (18), s. 275-289.

TUZTAŞI, U. ve CİVELEK, Y., 2012. Rönesans'tan modernizme mimarlık kuram ve pratiğinde idealleştirme olgusu. *Mimarlık Dergisi*. (364), s. 60-64.

Tez

GÖRGÜL, E., 2000. *Kuramsal metinler bağlamında mimarlıkta sürekliliğe bakış: Vitruvius, Alberti, Le Corbusier*. Yayınlanmamış Yüksek Lisans Tezi. İstanbul Teknik Üniversitesi.

SARIKAYA, M., 2019. *Turgut Cansever'in Sivas Kaleardı Mahallesi projesinin incelenmesi*. Yayınlanmamış Yüksek Lisans Tezi. Karabük Üniversitesi.

İnternet Kaynağı

ARCHNET, 2021a. *Hamdi Seif al-Nasr house* [çevrimiçi]. Erişim adresi: http://archnet.org/sites/2559/media_contents/30379 [Erişim Tarihi 12 Mart 2021].

ARCHNET, 2021b. *Demir holiday village* [çevrimiçi]. Erişim adresi: https://archnet.org/sites/771/media_contents/9591 [Erişim Tarihi 19 Mayıs 2021].

DESIGN-MILK, 2021. *Friday five with Maurizio Manzoni* [çevrimiçi]. Erişim adresi:
<https://design-milk.com/friday-five-with-maurizio-manzoni/> [Erişim Tarihi 13 Mart 2021].

Biyografiler

Muhammet Emin ŞİŞMAN

2013 yılında İstanbul Teknik Üniversitesi Mimarlık Fakültesi Mimarlık Bölümünden mezun olduktan sonra Finlandiya'daki AALTO Üniversitesi'nin bir yıllık uygulamalı ahşap yapı eğitimi programına (Wood Program) katılmıştır. 2015 yılında araştırma görevliliğine başladığı Fatih Sultan Mehmet Vakıf Üniversitesi'nde, 2018 yılında Mimarlık Yüksek Lisans programını tamamlamış ve Lisansüstü Eğitim Enstitüsü Mimarlık Doktora programına kabul almıştır. Halen Fatih Sultan Mehmet Vakıf Üniversitesi Mimarlık Doktora programında eğitimine devam etmektedir. Ayrıca, 'MASSIV Yapı ve Ahşap' firması bünyesinde ahşap yapı alanında mesleki pratiğini sürdürmektedir.