



Fırat Üniversitesi Harput Araştırmaları Dergisi (FÜHAD)  
Cilt: 8, Sayı: 16, Eylül 2021, s. 127-150, ISSN: 2148-2527

Journal of Harput Studies, Vol. 8, Issue 16, September 2021, pp. 127-150

*Araştırma Makalesi/Research Article*

## ÜNİVERSİTE GENÇLİĞİ VE SİYASAL TOPLUMSALLAŞMA: FIRAT ÜNİVERSİTESİ VE İNÖNÜ ÜNİVERSİTESİ ÖĞRENCİLERİ ÜZERİNE BİR ARAŞTIRMA

*University Youth And Political Socialization: A Research On Fırat  
University And İnönü University Students*

**Adem DOĞAN\***      **Tuba ALTUNBEY\*\***

*Geliş/Received: 12.07.2021*

*Kabul/Accepted: 25.08.2021*

### Öz

*Siyasal toplumsallaşma, bireyin hayatı boyunca devam eden bir süreçtir. Bireyler, bu süreçte farklı siyasal toplumsallaşma araçlarından farklı düzeylerde etkilenmektedir. Siyasal toplumsallaşma sürecinde özellikle gençlik evresi yeni deneyimlerin yaşandığı ve paylaşıldığı bir dönem olarak dikkat çekmektedir. Bu evre içerisinde de üniversite eğitimi dönemi bireylerin yaşamının önemli bir kesitini içermekte, daha önce içine buldukları çevreden, gruplardan yeni bir çevreye geçişi ifade etmektedir.*

*Bu çalışmada üniversite gençliğinin, siyasal sisteme ve siyasal değerlere ilişkin bilgi ve deneyim kazandığı, siyasal toplumsallaşma sürecindeki gruplardan araçlardan etkilenim düzeylerinin belirlenmesi amaçlanmaktadır. Bu amaç çerçevesinde Fırat Üniversitesi ve İnönü Üniversitesi'nde farklı bölümlerde eğitim görmekte olan 1500 öğrenci ile tabakalı örneklem yöntemi ve yüz yüze anket tekniği ile görüşülerek elde edilen veriler analiz edilmiştir.*

*Elde edilen bulgulara göre, gençlerin siyasi görüş, düşünce ve eğilimlerinin oluşmasına farklı araçların etkisinin olduğu belirlenmiştir. Üniversite gençliğinin siyasal toplumsallaşmasında aile ve arkadaşlık grupları gibi birincil ilişkilerin yanı sıra, siyasi parti, siyasi lider ve kitle iletişim araçları gibi farklı araçların farklı düzeylerde etkisi bulunmaktadır.*

\* Doç. Dr., Fırat Üniversitesi, İletişim Fakültesi, Halkla İlişkiler ve Tanıtım Bölümü, ademdogan23@hotmail.com, ORCID:0000-0003-0933-6072

\*\* Araş. Gör., İletişim Fakültesi, Halkla İlişkiler ve Tanıtım Bölümü, tcanak@firat.edu.tr, ORCID: 0000-0002-8853-145X

**Anahtar Kelimeler:** *Siyasal Toplumsallaşma, Üniversite Gençliği, Fırat Üniversitesi, İnönü Üniversitesi*

### **Abstract**

*Political socialization is a process that continues throughout an individual's life. Individuals are affected by different political socialization tools at different levels in this process. In the process of political socialization, especially the youth phase draws attention as a period in which new experiences took place and shared. In this phase, the university education period includes an important part of the life of the individuals, and it expresses the transition from the environment and groups they were in to a new environment.*

*In this study, it is aimed to determine the level of influence of university youth from groups and tools in the process of political socialization, where they gain knowledge and experience about the political system and political values. Within the framework of this purpose, the data obtained by interviewing with 1500 students studying in different departments of Fırat University and İnönü University with the stratified sampling method and face-to-face survey technique were analyzed.*

*According to the findings obtained, it was determined that different tools had an effect on the formation of young people's political views, thoughts and tendencies. In the political socialization of university youth, apart from primary relations such as family and friendship groups, different tools such as political parties, political leaders and mass media have different levels of influence.*

**Keywords:** *Political Socialization, University Youth, Fırat University, İnönü University*

### **Giriş**

İnsanın doğumuyla birlikte içinde bulunduğu topluma ilişkin öğrenme süreci de başlar. Bu süreç kısaca toplumsallaşma olarak nitelendirilmektedir. Bireyler doğumdan itibaren yaşamının her evresinde toplumsallaşma sürecinin bir ögesi olarak içinde buldukları toplumun/grupların etkisinde kalabilmektedir. Çünkü bireyler içine buldukları toplumsal yapının norm ve değerlerini öğrenerek, toplumsal yapıya uygun tutum ve davranış gerçekleştirirler.

Toplumsallaşma süreci doğumla ile başlamasına rağmen ergenlik dönemi ile daha etkin bir sürece geçilmektedir. Birey, aile dışında arkadaşlık gibi farklı grupların etkisinde kalabilmekte, okul ve kitle iletişim araçları gibi farklı araçlardan daha fazla etkilenir hala gelmektedir. Aile ve okul gibi çevrelerde olgunlaşan ve yavaş yavaş sosyalleşme süreci içinde ilerleyen birey, daha sonra işyeri içinde de kendi kimliğini (Erkal, 2012: 106) şekillendirmektedir. Bu gelişim ve değişim süreci her ne kadar hayat boyu devam etse de bireyin etkilenme düzeyi yaşam ilerledikçe azabilmektedir.

Toplumsallaşma, toplumun değerlerinin, inançlarının, davranışlarının birey tarafından benimsenme süreci; siyasal toplumsallaşma da buna bağlı olarak, siyasal inanç, davranış ve değerlerin benimsenme süreci (Alkan 1979: 5) olarak tanımlanmaktadır. Siyasal toplumsallaşma sürecinde birey, siyasal sisteme ve siyasal değerlere ilişkin kazanımlar elde etmekte, siyasal bir düşünce ve tutum kazanmaktadır.

Siyasal toplumsallaşma sürecinde özellikle gençlik evresi yeni deneyimlerin yaşandığı ve paylaşıldığı bir dönem olarak dikkat çekmektedir. Bu evre içerisinde de üniversite eğitimi bireylerin yaşamının önemli bir kesitini içermekte, daha önce içinde buldukları çevreden, gruplardan yeni bir çevreye geçişi ifade etmektedir. Üniversite eğitimi sırasında birey yeni bir çevreyle sosyal ilişkiye girmekte ve yeni bir toplumsallaşma deneyimi yaşamaktadır.

İşte bu çalışmada üniversitede eğitim gören gençlerin siyasal toplumsallaşma yani siyasal sisteme ve siyasal değerlere ilişkin düşünce ve eğilimlerinin oluşmasında etkisi bulunan faktörler analiz edilmeye çalışılmıştır.

### **1. Siyasal Toplumsallaşma**

Birey, aile ve akraba gibi birincil ilişkilerin hâkim olduğu bir grubun içerisine dünyaya gelmektedir. Bu anlamda birey toplumsallaşma süreciyle öncelikle içinde bulunduğu grubun norm ve değerlerini öğrenmekte. Daha sonra ise toplumun siyasal sistemi, ekonomisi, kültürü, eğitimi ve diğer kurum ve süreçleriyle ilgili bilgileri çeşitli yollarla, farklı aracı kurumlarla ve değişik yöntemlerle bir süreç halinde yavaş yavaş öğrenmektedir. Bu bağlamda bireyin, içinde bulunduğu toplumun değerlerini, kurallarını, inançlarını, eğilimlerini ve davranışlarını benimsemesi süreci (Turan 2014:39) toplumsallaşma olarak tanımlanmaktadır.

Marshall (1999:760) toplumsallaşmayı, gerek insanların toplumun norm ve değerlerini içselleştirerek gerekse toplumsal rollerini (işçi, arkadaş, yurttaş vb. olarak) yerine getirmeyi öğrenerek toplum üyeleri haline gelmeyi öğrenme süreci olarak tanımlamaktadır. Siyasal toplumsallaşma ise belli siyasal rollerin öğrenilmesi ve bir öğrenme sürecidir. Bu manada siyasal toplumsallaşma, toplumun aynı zamanda bütün toplumsallaşma süreçleri içinde, siyasal kültürün niteliklerini ve öğelerini belirleyen bir süreç olmaktadır (Tokgöz, 1978:81). Siyasal toplumsallaşma, “toplumsal- siyasal çevre ile birey arasında yaşam boyu süren dolaylı ve doğrudan etkileşim sonucunda, bireyin siyasal sistemle ilgili görüş ve davranış değerlerinin gelişmesine de” katkı sağlamaktadır (Alkan. 1979:8).

Temelde siyasal kültürü bireylere ve yeni kuşaklara benimsetme, sisteme uyumlu kişiler yetiştirme, sistem içinde oynayacakları rolleri öğretme süreci olan siyasal toplumsallaşma, sistemin devamı için hayati bir öneme

sahiptir (Dursun, 2012:221). Siyasal toplumsallaşma, aynı zamanda kişinin yaşadığı tüm kültürel değerlerin içselleştirildiği, farklılıkların ve aynılıkların belirginleştiği bir süreci de (Mora, 2008:44) ifade etmektedir.

Siyasal toplumsallaşma çocukluktan başlayarak hayatın sonuna kadar devam etmesine rağmen her dönemde aynı eşit şekilde işlediğini söylemek yerinde olmayacaktır. Bireyin siyasal değerleri, inanç ve tutumları alması, içinde yaşadığı siyasal sistemin farkına varması, kendisinden beklenen rolleri kavraması ve buna uygun eylemlerde bulunması çocukluk, gençlik, yetişkinlik ve yaşlılık dönemlerinde farklı süreçler halinde işlemektedir (Dursun, 2012:222).

Siyasal toplumsallaşmaya ilişkin bu değerlendirmelerle birlikte toplumsallaşma araçları/araçları olarak kabul edilen, aile, arkadaş grupları, okul, sivil toplum kuruluşları ve kitle iletişim araçlarının süreç içerisine etkisinin nasıl gerçekleştiği, ne düzeyde olduğu siyasal toplumsallaşmaya yönelik araştırmaların önemli bir konusunu oluşturmaktadır. Burada ifade etmek gerekir ki, dünyanın değişen toplumsal, kültürel, siyasal ve teknolojik yapısı içerisinde araçların etki düzeyi ve etki biçimi de değişime uğrayabilmektedir.

## 2. Siyasal Toplumsallaşma Araçları

Bir ülkedeki siyasi kültürün temel değerlerinin bireylere aktarılması birden bir gerçekleşmemekte, belirli süreçler, aşamalar ve araçlarla kuşaktan kuşağa kültür aktarımı (Yılmaz 2013:322) şeklinde olmaktadır. Doğasının gereği olarak birey, yaşamı süresince farklı ortamlarda bulunur ve bu ortamlarda çok sayıda faktörün etkisi altında kalır (Baltacı ve Tuna 2012: 179). İşte bu ortamlar ve araçlar toplumsallaşmada olduğu gibi siyasal toplumsallaşmada de belirleyici olmaktadır.

Siyasal toplumsallaşma ile ilgili yapılan araştırmalarda bireyin, siyasal toplumsallaşmasına etki eden faktörler arasında aile, okul, arkadaş çevresi ve siyasal örgütler ve siyasal olaylar, sosyal gruplar ve kitle iletişim araçları sayılabilir (Alkan 1979; Akın 2013; Baltacı ve Tuna 2012; Doğan 2016; Tokgöz 1978). Siyasal toplumsallaşma araçları bireyler üzerinden doğrudan ya da dolaylı bir etkide bulunarak, toplumsal uyuma yardımcı olmakta, toplum için uyumlu bir bireyin oluşmasına rehberlik etmektedir.

Bireyler, dünyaya gelmelerinden itibaren bir aile ortamı içinde büyüdüklerinden, gelecekteki siyasal yaklaşımlarına ve beklentilerine bir temel oluşturacak değerleri de ilk olarak aile içerisinde öğrenmektedirler (Turam, 1994: 27). Aile, siyasal toplumsallaşma araçlarının başında gelse de siyasal toplumsallaşma sürecini çocukluk ya da aile ile birlikte geçirilen zaman ile

sınırlı tutmak yerinde olmayacaktır. Toplumsallaşma sürecinde sadece ailenin değil ile diğer toplumsallaşma araçlarının da etkisi bulunmaktadır. Birey, bir varlık olarak içinde yaşadığı grup ya da çevreden etkilenmektedir.

Çocuğun okula başlamasıyla okulun, öğretmenlerin, arkadaş grubu ve verilen eğitimin siyasal toplumsallaşma sürecine çok önemli derecede etkisi olmaktadır (Akın, 2013:108-109). Üniversite eğitiminin hem okunulan alan dolayısıyla hem de üniversitede geçirilen öğrencilik süresi dolayısıyla bazı konularda öğrencilerin siyasal toplumsallaşmasına etki ettiği ve öğrencinin daha önce tecrübe ettiği süreci farklılaştırdığı tespit edilmiştir (Akın, 2009: 214).

Siyasal toplumsallaşma sürecinde arkadaşlık gruplarının da etkisi bulunmaktadır. Bireyin siyasal sisteme ilişkin bilgi edinmesinde, siyasal norm ve değerleri öğrenmesinde, siyasal düşünce ve tutumunun oluşmasında arkadaşlık grupları önemli bir siyasal toplumsallaşma aracıdır. Arkadaşlık gruplarının temel özelliklerinden biri de değişken olmasıdır. Öncelikle mahalle arkadaşlığı ile başlayan arkadaş grupları daha sonra üniversite öncesi okul arkadaşlığı, üniversite arkadaşlığı ve mesleki/iş arkadaşlığı şeklinde devam edebilmektedir.

Sendikalar, meslek birlikleri, dini örgütler, siyasal örgütler, hemşerilik dernekleri, spor ve eğlence birlikleri gibi çeşitli dernek ve örgütlerin birey hayatında önemli bir yeri vardır ve siyasal toplumsallaşma sürecinde belli etkileri olduğu kabul edilmektedir (Dursun 2012:230). Siyasal toplumsallaşmayı geliştiren bu toplumsal kurumlar, bireylerin siyasal davranış ve tutumlarında siyasal kurumlara ve olaylara karşı bakış açılarını değiştirebilir. Bireyin ailede ve okulda almış olduğu siyasi görüş ve siyasal olaylar karşısındaki tutum ve davranışları, meslek örgütleri içine girdiklerinde bu örgütlerin etkisiyle değişebilmektedir (Öztekin, 2010:242).

Kitle iletişim araçları da sundukları bilgiler aracılığıyla siyasal toplumsallaşma sürecinde etkili olan araçlardan biridir. Geleneksel kitle iletişim araçlarının yanında iletişim alanında yaşanan gelişmelerin bir sonucu olarak sosyal medya yeni bir iletişim aracı olarak siyasal toplumsallaşma sürecine etki eden bir faktör haline gelmiştir.

### **3. Metodoloji ve Bulguların Analizi**

#### **3.1.Araştırmanın Amacı ve Önemi**

Bu araştırmanın amacı, üniversitede öğrenim gören gençlerin/öğrencilerin siyasal toplumsallaşmasında arkadaş çevreleri başta olmak üzere siyasal toplumsallaşma araçlarından etkilenme düzeylerini ortaya koymaktır. Çalışma, üniversite gençliğinin arkadaş grupları başta olmak üzere siyasal

toplumsallaşma araçlarının süreçte rolünü ortaya koyması ve literatüre yeni katkı sağlaması açısından önemlidir

### 3.2. Araştırmanın Evren ve Örneklemi

Araştırmanın evreni, Fırat ve İnönü üniversiteleri öğrencileri olarak belirlenmiştir. İletişim, Eğitim, Mühendislik ile İnsani Ve Sosyal Bilimler Fakültelerinde öğrenim gören lisans öğrencileri örneklem olarak seçilmiştir. Tabakalı örnekleme yönteminin kullanıldığı çalışmada 1500 öğrenciyi ulaşılarak anket yapılmıştır.

### 3.3. Araştırmanın Yöntemi

Bu çalışmada alan araştırması yöntemi esas alınmıştır. Araştırmadan veriler yüz yüze anket tekniği ile elde edilmiştir. Literatüre ilişkin taramasının ardından hazırlanan anket formu öncelikli olarak 10 kişilik ön test grubuna uygulanmıştır. Bu aşamadan sonra yapılmasına gerek duyulan düzeltmeler yapılmış anket formu daha sonra örneklem grubuna uygulanmıştır.

### 3.4. Verilerin Toplanması ve Değerlendirilmesi

Araştırma verilerinin analizine SPSS programı kullanılmıştır. Elde edilen veriler frekans ve yüzde dağılımlarından ve çapraz ilişkileri ortaya koyan tablolar hazırlanarak analiz edilmiştir.

### 3.5. Bulguların Analizi

**Tablo 1:** Katılımcıların Cinsiyeti

	F	%
Kadın	688	45,9
Erkek	812	54,1
Toplam	1500	100,0

Katılımcıların, cinsiyetine ilişkin verilerin yer aldığı tabloya göre, % 45.9'u kadınlardan % 54.9'unun erkeklerden oluşmaktadır. Araştırma katılımcılarının cinsiyet dağılımının birbirine yakın olması kayda değerdir.

**Tablo 2:** Katılımcıların Yaşı

	F	%
18-22	915	61,0
23-27	569	37,9
28-38	16	1,1
Toplam	1500	100,0

Katılımcıların % 61'inin 18-22 yaş grubunda, %37,9'unun 23-27 yaş grubunda, %1,1'inin de 28-38 yaş grubunda yer aldığı görülmektedir. Ülkemizde zorunlu eğitim on iki yıl olmasından dolayı gençlerin üniversiteye başlama yaşı genellikle 18 yaş olmaktadır. Araştırmada yer alan katılımcıların lisans öğrencileri olmaları ve 4 yıllık eğitim sürecinden geçmelerinden dolayı 18 ve 22 yaş aralığı çoğunluktadır.

**Tablo 3:** Katılımcıların Eğitim Gördüğü Fakülte

	F	%
İletişim Fakültesi	182	12,1
Mühendislik Fakültesi	548	36,5
Eğitim Fakültesi	353	23,5
İnsani ve Sosyal Bilimler Fakültesi	417	27,9
Toplam	1500	100,0

Katılımcıların fakültele dağılımını gösteren Tabloya göre İletişim Fakültesinden %12,1 Mühendislik Fakültesinden %36,5 Eğitim fakültesinden %23,5 ve İnsani ve Sosyal Bilimler Fakültesinden de %27,8 oranında öğrencinin çalışmamıza katıldığı görülmektedir.

**Tablo 4:** Katılımcıların Eğitim Gördüğü Sınıf

	F	%
1. Sınıf	394	26,3
2. Sınıf	374	24,9
3. Sınıf	365	24,3
4. Sınıf	360	24,0
5. Sınıf	7	0,5
Toplam	1500	100,0

Araştırmamıza katılan öğrencilerin sınıflara dağılımı tabakalı örnekleme yöntemine göre yapılmıştır. Buna göre katılımcıların sınıflara dağılımı birinci sınıftan %26,3 ikinci sınıftan %24,9 üçüncü sınıftan 24,3 dördüncü sınıftan %24 ve beşinci sınıftan %0,5'tir. Görüldüğü üzere her sınıftan bir birine yakın oranlarda öğrenci örneklem grubunda yer almaktadır.

Örnek grubunda yer alan üniversitelerde eğitim gören katılımcılar bir bölümü üniversiteyi okudukları şehirde ya da çevre şehirlerde yaşamaktadırlar. Katılımcılardan % 16,9'u Elazığ'da, % 11,2'si Malatya da, % 7,9'u Diyarbakır da, % 4,5'i Adıyaman da, % 4'ü Kahramanmaraş'ta ve % 3,2'si de Van'da yaşamaktadır. Katılımcıların % 52,1'i de diğer şehirlerde

yaşamaktadır. YÖK'ten elde edilen verilere göre 2018 yılında Fırat Üniversitesi'ni tercih edenlerin % 49,03'ü Elazığ'da, % 50,07'si de farklı illerde, İnönü Üniversitesi'ni tercih edenlerin % 47,77'si Malatya, % 52,23'ü de farklı illerde ikamet etmektedir (<http://www.yok.gov.tr>). Araştırma Fırat Üniversitesi ile İnönü Üniversitesi'nde yapıldığından Elazığ ve Malatya ilinde yaşayan öğrenci oranı diğer illere göre daha yüksek olarak örneklem içerisine yer almıştır.

**Tablo 5:** Katılımcıların Yaşadığı Şehir

	F	%
Elazığ	253	16,9
Malatya	168	11,2
Diyarbakır	119	7,9
Adıyaman	67	4,5
Kahramanmaraş	60	4,0
Van	51	3,4
Diğer	782	52,1
Toplam	1500	100,0

**Tablo 6:** Katılımcıların Arkadaş Çevresinin Dağılımı

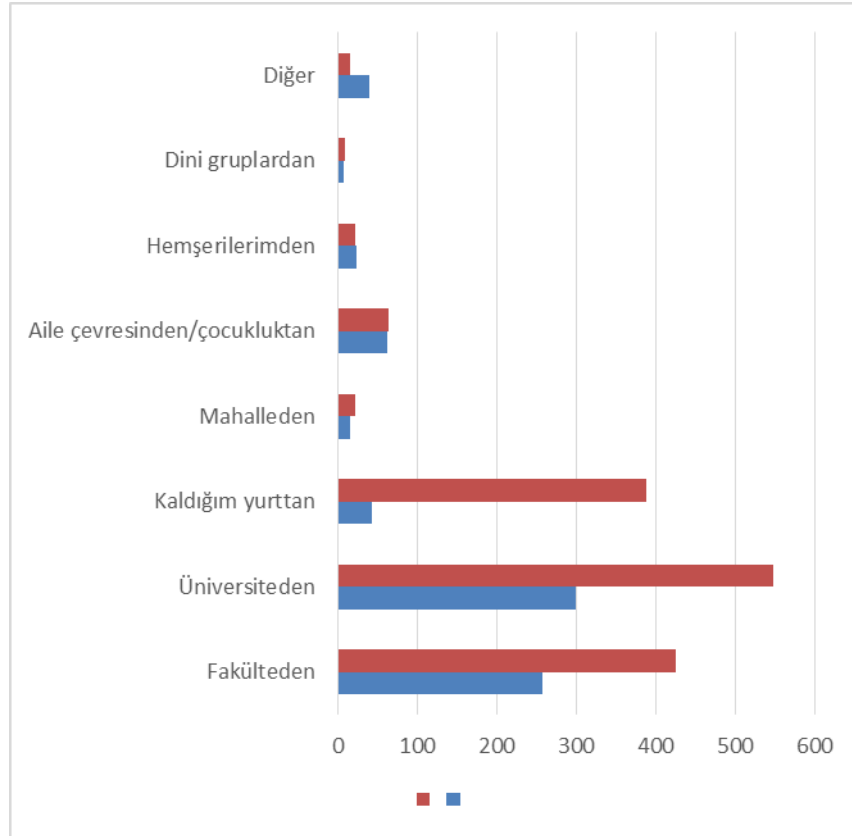
	F	%
Üniversiteden	575	38,3
Fakülteden	472	31,4
Kaldığım yurttan	237	15,8
Mahalleden	26	1,7
Aile Çevresinden/çocukluktan	95	6,3
Hemşerilerimden	35	2,3
Dini gruplardan	13	0,9
Diğer	47	3,3
Toplam	1500	100,0

Katılımcıların arkadaş çevrelerinin en çok üniversiteden, fakülteden ve kaldıkları yurttan oluştuğu görülmektedir. Tabloya göre, katılımcıların arkadaş çevresinin %38,3'ünün üniversite, %31,4'ünün fakülte, 15,9'unun kaldığım yurt, % 6,3'ünün aile çevresinden/çocukluktan, %2,3'ünün hemşerilerinden ve %0,9'unun da dini gruplardan oluştuğu görülmektedir. Bu verilere göre, katılımcıların arkadaş çevresinin yaklaşık olarak %70'inin üniversite-



fakülte çevresinden olması yeni bir toplumsallaşma sürecini ifade etmektedir. Lise öğrenimi sonrasında üniversiteye gelen bireyler yeni arkadaş çevresi edinmekte doğal olarak bu duruma yeni toplumsallaşma sürecinin ortaya çıkmasına imkân tanımaktadır.

**Grafik 1:** Arkadaş Çevresinin Üniversitelere Göre Dağılımı



Fırat Üniversitesi ve İnönü Üniversitesinde eğitim gören katılımcıların arkadaş çevresinin dağılımının kıyaslandığı “grafikte de görüldüğü gibi her iki üniversitede öğrenim gören gençlerin arkadaş çevreleri çoğunlukla üniversite ve fakülteden oluşmaktadır. Arkadaş çevresinin kaldığı yurttan oluştuğunu belirten öğrenciler İnönü Üniversitesi’nde daha yoğunluktadır. Diğer parametreler ise birbirine yakındır. Bu durum üniversite yaşamı ile hayatlarının yeni bir evresine giren gençlerin içinde buldukları yeni sürecin doğal bir sonucu olarak yeni arkadaş çevresi edindiklerini ortaya koymaktadır. Bu durum aynı zamanda toplumsallaşma açısından da yeni bir dönemi ifade etmektedir.

**Tablo 7:** Katılımcıların Konakladıkları Yerlere Göre Dağılımı

	F	%
Kredi Yurtlar Kurumu	739	49,5
Ailele birlikte	279	18,7
Kiralık evde	204	13,7
Özel Yurt	157	10,5
Akrabalarımın yanında	104	7,1
Diğer	17	0,5
Toplam	1500	100,0

Araştırmamıza katılan öğrenciler yoğun olarak Kredi Yurtlar Kurumunda (%49,5) kalmaktadır. Örnekleme katılan öğrencilerin %18,7'si ailesiyle birlikte yaşarken %13,7'si kiralık evde, % 10,5'i de özel yurttaki kaldığını ifade etmektedirler. Üniversite yaşamında önemli toplumsallaşma mekânlarından biri de öğrenci yurtlarıdır. Öğrenciler, yurtlar da ders dışı zamanlarda bir araya gelmek, farklı etkinlikler ile sosyalleşmektedirler. Bu süreçte bireyler bir birleriyle çeşitli konuları tartışma imkânı buldukları gibi birbirlerinden de etkilenebilmektedir.

**Tablo 8:** Katılımcıların Siyasete İlgili Düzeylerine Göre Dağılımı

	F	%
Hiç ilgim yok	255	17,0
Çok az ilgiliyim	326	21,7
Biraz ilgiliyim	429	28,6
Oldukça ilgiliyim	335	22,4
Çok ilgiliyim	155	10,3
Toplam	1500	100,0

Katılımcıların siyasete ilgi düzeylerine göre dağılımına baktığımızda gençlerin siyasete ilgi farklı düzeylerde olmaktadır. Gençlerin siyasete ilgi düzeyleri % 28,6 oranıyla biraz ilgiliyim seçeneği ön plana çıkmaktadır. Bu oran %22,4 ile oldukça ilgiliyim, %21,7 ile çok az ilgiliyim, %17,0 ile hiç ilgim yok ve % 10,3 ile çok ilgiliyim cevabı takip etmektedir. Katılımcıları üçlü bir sınıflandırmaya tabi tuttuğumuzda “hiç ilgi duymayanlar”ın oranı, “biraz-çok az ilgilenenler” ile “oldukça-çok ilgilenenlere” göre daha düşük orandadır. Buna göre, üniversite gençliğinin önemli bir bölümü siyasete belirli bir düzeyde ilgi duymaktadır.

**Tablo 9:** Katılımcıların Parti Üyeliğine Göre Dağılımı

	F	%
Evet	350	23,4
Hayır	1150	76,6
Toplam	1500	100,0

Araştırmaya katılan öğrencilerin % 76,6'sı herhangi bir partiye üye olmadıklarını belirtmiştir. Herhangi bir partiye üye olan katılımcıların oranı ise 23,4'tür. Türk toplumunda siyasi parti üyeliği düşük olarak görülmektedir. Yargıtay Cumhuriyet Başsavcılığı Eylül 2020 verilerine göre, (<https://www.yargitaycb.gov.tr/kategori/116/e-hizmetler>) Türkiye'de siyasi partilerin toplam üye sayısı yaklaşık olarak 14 milyondur. Seçmen sayısı YSK verilere göre 57.058.336 olduğuna göre partilerin sahip olduğu toplam üye sayısı toplam seçmen sayısının yaklaşık olarak %24'üne denk gelmektedir. Buna göre gençlerin siyasi parti üyeliği Türkiye genelindeki tabloya benzer bir durumu ortaya koymaktadır. Siyasal parti üyeliği, siyasal katılım biçimlerinden biridir. Bireyler siyasi parti üyeliği ile siyasal faaliyetlere kısmen de olsa daha etkin katılım gösterebilmektedirler.

**Tablo 10:** Katılımcıların Babasının Parti Üyeliğine Göre Dağılımı

	F	%
Evet	339	22,6
Hayır	1161	77,4
Toplam	1500	100,0

Araştırma katılımcılarının önemli bir bölümü babalarının herhangi bir partiye üye olmadığını ifade etmiştir. Babasının herhangi bir parti üyeliği var mı sorusuna %77,4'ü hayır , % 22,6'sı da evet cevabını vermiştir. Bu veri bir üstteki tabloda yer alan verinin benzeri niteliğindedir ve Türkiye geneli tablosunu yansıtmaktadır. Siyasal toplumsallaşma sürecinde etkili olan araçlardan biri ailedir. Aile özellikle de ebeveynler, çeşitli konularda çocuklara örnek olduğu, yönlendirdiği gibi siyasal konularda da örnek olabilmekte, yönlendirebilmektedir.

Katılımcıların ve babalarının siyasi parti üyeliği arasında tablo 11'ye göre anlamlı bir ilişki vardır. Katılımcılardan % 86,8 'inin hem kendisi hem de babası siyasi bir partiye üye değildir. Kendisi ve babası herhangi bir siyasi partiye üye olanların oranı ise % 53,4'tür. Babasının siyasi parti üyeliği bulunup kendisinin parti üyeliği bulunmayan katılımcıların oranı % 13,2'dir. Babasının parti üyeliği bulunmayıp kendisinin parti üyesi bulunanların oranı ise % 46,6'dır. Elde edilen analizlere göre katılımcıların

anneleri ile kendilerinin de parti üyeliği arasında doğrudan bir ilişki vardır. Çalışmadan edinilen verilere göre gençler herhangi bir siyasi partiye üye olurken ailesinden etkilenebilmektedir.

**Tablo 11:** Katılımcıların Parti Üyeliğine Göre Babalarının Parti Üyeliği

		Babanız siyasi bir partiye üye mi?		Total
		Evet	Hayır	
Herhangi bir siyasi partiye üye misiniz?	Evet	53,4%	46,6%	100,0%
	Hayır	13,2%	86,8%	100,0%
Toplam		22,6%	77,4%	100,0%

**Tablo 12:** Katılımcıların Annelerinin Parti Üyeliğine Göre Dağılımı

	F	%
Evet	166	11,1
Hayır	1334	88,9
Toplam	1500	100,0

Araştırmamıza katılan öğrencilerin büyük bir çoğunluğunun annesi herhangi bir partiye üye değildir. Annesi herhangi bir partiye üye olmayanların oranı % 88,9' dur. Annesinin parti üyeliği bulunanların oranı % 11,1'dir. Görüldüğü üzere annesi bir siyasi partiye üye olan gençlerin oranı babası siyasi partiye üye olanlara göre daha düşüktür. Bu tablo ülkemizde kadınların siyasal katılımın bir boyutunu oluşturan siyasi parti üyeliği düzeyini ortaya koyması bakımından da kayda değerdir.

**Tablo 13:** Ailede Siyasal Tercihe Kimin Karar Verdiğinin Dağılımı

	F	%
Baba	158	10,5
Anne	16	1,1
Anne ve baba	92	6,1
Anne, baba ve çocuklar	109	7,3
Herkes kendi kararını verir	1086	72,4
Diğer	39	2,6
Toplam	1500	100,0

Aile, önemli bir siyasal toplumsallaşma aracı olarak bireylerin siyasal sisteme ilişkin bilgi ve deneyim kazanmasında, siyasal değerleri öğrenmesinde doğrudan olacağı gibi, siyasal toplumsallaşma süreci çerçevesinde içselleştirilerek de olabilmektedir.

Tabloya göre ailede siyasal tercihe ilişkin karar almada katılımcıların % 72,4 herkes kendi karar verir beyanında bulunmuştur. Katılımcıların % 10,5'i ise babanın, %7,3'ü anne-baba ve çocukların birlikte, %6,1'i anne-babanın, %1.1'i ise annenin karar verdiğini ifade etmiştir. Buna göre, katılımcıların çok önemli bir kısmı ailede siyasal tercihe her kesin kendi karar verdiğini ifade etmektedir. Kararları kendisinin verdiğini ifade edenler, bireysel seçme özgürlüğü bağlamında siyasal davranışını kendisinin belirlediğini düşünmektedir. Ancak, siyasal kültür çocukluktan itibaren siyasal toplumsallaşma sürecinde oluşmaktadır. Dolayısıyla bireyler her ne kadar kararlarını kendi verdiğini beyan etse de siyasal toplumsallaşma sürecindeki bilgi ve deneyimleri çerçevesinde karar vermektedirler.

**Tablo 14:** Katılımcıların Arkadaşları İle İlgili Siyasi Görüşlerinin Dağılımı

	F	%
Arkadaşlarımla siyasi görüşüm aynıdır	180	12,0
Arkadaşlarımla siyasi görüşüm farklıdır	204	13,5
Arkadaşlarımla siyasi görüşüm aynı olan da var farklı olan da var	965	64,5
Diğer	151	10,0
Toplam	1500	100,0

Araştırmamıza katılan gençlerin % 64,5'i, aynı ya da farklı siyasi görüşü olan kişilerle arkadaşlık yaptıklarını belirtmişlerdir. Katılımcıların % 13,5'i arkadaşlarıyla siyasi görüşünün farklı olduğunu, % 12'si ise aynı olduğunu ifade etmiştir.

Arkadaşlık grupları, sosyal ilişkilerin yoğun olarak gerçekleştiği bir araç olması dolayısıyla siyasal toplumsallaşma sürecinde etkili olabilmektedir. Arkadaş grupları, siyasal toplumsallaşma sürecinde siyasal sistem hakkında bilgi aktarımı yapmasının yanında siyasal tutum, değer ve davranışların birey tarafından öğrenilmesi için de ortam oluşturmaktadır (Orhan, 2009: 66). Farklı siyasal düşüncelere sahip olan arkadaşların siyasal görüşleri dolayısıyla birbirlerini etkilemeleri ve hatta siyasal görüşlerinin değişmelerine sebep olmaları, siyasal toplumsallaşma açısından (Akın, 2013: 124) mümkün olabilmektedir. Arkadaşlık gruplarının tamamen benzer siyasi görüşler çerçevesinde biçimlendiğini söylemek doğru olmayacaktır. Dolayısıyla, bireyler arkadaş grupları içerisinde aynı siyasi görüşe de farklı siyasi

görüşe de sahip olabilirler. Çünkü arkadaşlık grupları, sadece siyasi görüş bağlamında oluşan gruplar değildir.

**Tablo 15:** Katılımcıların Birbiriyle Siyasi Konuları Konuşması

	F	%
Evet	783	52,2
Hayır	717	47,8
Toplam	1500	100,0

Katılımcıların % 52,2'si siyasi konuları arkadaşları ile konuştuğunu beyan ederken % 47,8'i siyasi konularda konuşmadıklarını dile getirmiştir. Tabloya göre katılımcılar bir bölümü siyasi gündem ile ilgili konuları kendi aralarında değerlendirmektedir. Gençlik dönemi siyasal konuların farklı boyutlarıyla yoğun olarak konuşulduğu dönemdir. Siyasete ve siyasal gündeme ilgi duyan gençler, arkadaş çevreleri ile de siyasi konuları konuşmaktadırlar. Araştırmaya katılan gençlerin siyasete ilgi düzeyi arttıkça siyasi konuları arkadaşları ile konuşma oranının da arttığı görülmüştür. Dolayısıyla siyasete ilgi duyma düzeyi orta ve üstünde yer alan bir gençliğin siyasi konuları arkadaşları ile konuşma oranının %52,2 olması da bu ilginin bir sonucu olarak değerlendirilebilir.

**Tablo 16:** Katılımcıların Yaşam Tarzı Bakımından Dağılımı

	F	%
Modern	504	33,7
Muhafazakâr	422	28,1
Fikrim Yok/Cevap Yok	574	38,2
Toplam	1500	100,0

Katılımcılardan % 33,7'si kendini modern olarak tanımlarken %28,1'i de muhafazakâr olarak tanımlamıştır. Araştırmamıza katılan öğrencilerin % 38,2'si yaşam tarzı olarak fikrim yok/cevap yok seçeneğine cevap vermiştir. Gençlerin yaşam tarzı olarak kendilerini tanımlayamamalarının nedeni yaşam tarzına dair düşüncelerinin gençlik döneminde oluşmasından kaynaklanmakta olduğu düşünülmektedir. Gençlik dönemi toplumsallaşma sürecinin önemli aşamalarından biridir. Yapılan ki kare analizine göre anne babası Ak Partiye oy veren katılımcılar kendilerini yaşam tarzı olarak muhafazakâr, CHP'ye oy verenler modern olarak görmektedir.

Araştırmamıza katılan öğrencilerden %33,3'ü siyasal düşüncelerinin şekillenmesinde ailelerinin etkili olduğunu ifade ederken % 41,6'sı ailesinin

kısmen etkili olduğunu, % 25,1'i de ailesinin siyasal etkili olmadığını belirtmektedir. Toplumsallaşma süreci ailede başlar ve birey aile içerisinde toplumsal ve siyasal sisteme ilişkin değer ve normları öğrenir. Aile üyeleri siyasal değer ve tutumlarını bilinçli bir şekilde, bilerek ve isteyerek çocuğa aktarmak isteyebileceği gibi çocuklar ev ortamında kendiliğinden siyasal değer ve tutumlarla ilgili öğrenmelerde de bulunmaktadır (Turan, 1977: 56). Bu değerlendirmeler çerçevesinde ailenin bireylerin siyasal toplumsallaşma sürecine etkisinin olduğu araştırma katılımcıları tarafından da beyan edilmiştir.

**Tablo 17:** Katılımcıların Siyasal Düşüncelerinin Şekillenmesine Ailenin Etkisi

	F	%
Hayır/hiç	376	25,1
Kısmen	624	41,6
Evet/Tamamen	500	33,3
Toplam	1500	100,0

**Tablo 18:** Katılımcıların Arkadaşlarının Siyasal Görüş ve Düşüncelerinden Etkilenme Durumu

	F	%
Hayır/hiç	760	50,7
Kısmen	480	32,0
Evet/Tamamen	260	17,3
Toplam	1500	100,0

Katılımcıların, %50,7'si arkadaş çevrelerinin siyasal görüş ve düşüncesinde şekillenmesinde etkisinin olmadığını ifade etmektedir. Tabloya göre arkadaş çevresinin siyasal toplumsallaşmalarında tamamen etkili olduğunu belirten katılımcı oranı % 17,3 iken kısmen etkili olduğunu belirtenlerin oranı ise % 32'dir.

Siyasal toplumsallaşmada arkadaşlık gruplarının etkisi genellikle çocukluk ve ergenlik çağı kapsamında ele alınmaktadır. Bunun bir nedeni bazı araştırmacılara göre, ilke olarak bu çağın kişilik gelişmesinde öncelikli olmasıdır. Bir diğer nedeni ise, yetişkin insanın farklılaşmaya uğramış, kalabalık ve çok yönlü dünyasında zaten biçimlenmiş bir kişilik üzerinde, arkadaşlarının etkilerinin görece olarak az olacağıdır. Bu değerlendirmelerle birlikte arkadaşlık gruplarının yetişkinlik döneminde de siyasal toplumsallaşma üzerinde bazı etkilerinin olabileceğini söyleyebilmek mümkündür (Alkan, 1979: 77). Tabloda yer alan verilerde de görüldüğü gibi siyasal

toplumsallaşma sürecinde arkadaş çevresinin etkisi belirli bir düzeyde olabilmektedir.

**Tablo 19:** Katılımcıların Arkadaşlarının Siyasal Görüş ve Düşüncelerinden Etkilenme Durumu ile Arkadaşları ile Siyasal Konuları Konuşması Arasındaki İlişki

		Arkadaşlarınız ile siyasi konulardan konuşma yapar mısınız?		Total
		Evet	Hayır	
Arkadaşlarının siyasal görüş ve düşüncelerinden etkilenme	Hayır/hiç	37,9%	64,6%	50,7%
	Kısmen	37,4%	26,3%	32,1%
	Evet/Tamamen	24,7%	9,0%	17,2%
Toplam		100,0%	100,0%	100,0%

Tabloya göre katılımcılardan % 64,6'sı arkadaşları ile siyasi konularda konuşmamakta ve arkadaşlarının siyasal görüş ve düşüncelerinden etkilenmemektedir. Katılımcılardan, % 37,4'ü kısmen, % 24,7'si de evet seçeneğini belirterek arkadaşları ile siyasi konularda konuşma yaptıklarını ve arkadaşlarının siyasal görüş ve düşüncelerinden etkilendiklerini ifade etmiştir. Arkadaşlarının siyasal görüş ve düşüncelerinden etkilenmeyip siyasi konularda konuşma yapanların oranı % 37,9'dur.

**Tablo 20:** Katılımcıların Siyasal Düşüncesinin Oluşmasında Öğretmenlerinin Etkisi

	F	%
Hayır/hiç	993	66,2
Kısmen	378	25,2
Evet/Tamamen	129	8,6
Toplam	1500	100,0

Katılımcıların siyasal düşüncesinin oluşmasına okuduğu okullardaki öğretmenlerinin etki düzeylerine % 66,2'si hayır, %25,2'si kısmen, % 8,6'sı de evet cevabını vermiştir. Tabloya göre gençlerin siyasal toplumsallaşmasında öğretmenlerin etki düzeyi diğer siyasal toplumsallaşma araçlarına göre düşük oranda olsa dahi belirli bir düzeyde olabilmektedir.

Siyasal amaçlı veya siyasal amaçlı olmayan dernek ve örgütler, birey için bir tür siyasal eğitim mekânı olarak işlev görmektedirler (Dursun, 2012: 230). Bireyler, yaşamları içerisinde farklı sivil toplum kuruluşlarına üye olabilmektedir. Bireyler sivil toplum kuruluşlarına amaçları ve hedeflerine



göre üye olabildikleri gibi, üyesi buldukları sivil toplum kuruluşlarının amaç ve hedefleri doğrultusunda kendine yön verebilmektedir. Bu durumda sivil toplum kuruluşları bireyin siyasal toplumsallaşma sürecinde etkili olabilmektedir.

**Tablo 21:** Katılımcıların Siyasal Düşüncesinin Oluşmasında Sivil Toplum Kuruluşlarının Etkisi

	F	%
Hayır/hiç	756	50,4
Kısmen	387	25,8
Evet/Tamamen	357	23,8
Toplam	1500	100,0

Tabloya göre, katılımcıların siyasal düşüncelerinin oluşmasında yani siyasal toplumsallaşmasında sivil toplum kuruluşlarının etkisinin dağılımına baktığımızda % 50,4'ü hayır, % 25,8'i kısmen ve % 23,8'i de evet olduğunu ifade etmiştir. Tablodaki veriler sivil toplum kuruluşlarının gençlerin siyasal toplumsallaşma sürecinde etkili olabilen araçlardan biri olduğunu ortaya koymaktadır.

**Tablo 22:** Katılımcıların Siyasal Düşüncesinin Oluşmasında Kitle İletişim Araçlarının Etkisi

	F	%
Hayır/hiç	570	38,0
Kısmen	558	37,2
Evet/Tamamen	372	24,8
Toplam	1500	100,0

Kitle iletişim araçlarının katılımcıların siyasal düşüncelerinin oluşmasında etkisini ortaya koyan tabloya göre, katılımcıların % 38'i hayır, % 37,2'si kısmen ve % 24,8'i evet beyanında bulunmuştur. Kitle iletişim araçlarının siyasal toplumsallaşmadaki etkisine yönelik tartışmalar uzun yıllardır yapılmaktadır. Günümüzde sosyalleşme sürecinde daha önceleri bu süreci yönlendiren aile, arkadaş, din adamları ve benzerlerinin yerini kitle iletişim araçları almıştır (Kalender, 2005: 110). Bu anlamda, ilk yapılan siyasal toplumsallaşma araştırmalarında, kitle haberleşme araçlarının doğrudan siyasal toplumsallaşma etkeni olmayacakları, ancak ikinci derecede rol oynayacakları ileri sürülmüştür (Tokgöz 1978: 56). Dahası, kitle iletişim araçlarının geniş ölçüde dolaylı ve sınırlı etkisinden bahsedilir ve bunların

genellikle var olan inançları, tutumları ve davranışları güçlendirici etkisi (Tosun, 2000:315) olduğu söylenebilir.

**Tablo 23:** Katılımcıların Siyasal Düşüncesinin Oluşmasında Siyasal Parti Liderinin Etkisi

	F	%
Hayır/hiç	408	27,2
Kısmen	495	33,0
Evet/Tamamen	597	39,8
Toplam	1500	100,0

Lider bağlı bulunduğu grubun amaçlarını belirleyen ve bu amaçlar doğrultusunda grup üyelerini etkileyen ve davranışa sürükleyen kişidir (Erzen, 2008: 67). Özellikle siyasal liderler, seçmenlerin davranışlarını ve tercihlerini etkileyebilmektedir. Doğan'ın (2014: 379) araştırmasına göre, siyasi parti liderlerinin kişilik, tutum ve davranışlarının siyasi tercihlerde etkili olduğu sonucuna varılmıştır. Devran (2003: 197) Türk seçmenin parti tercihlerinde liderin önemli hatta birinci etken olduğunu ifade ederken, Çaha (2002:77) seçmelerin davranışını etkileyen en önemli faktörler arasında lider, kadro, siyasi görüşü ilk üç sırada olarak değerlendirmektedir.

Tabloda ki veriler literatürde yer alan değerlendirmeler ile benzerlik ortaya koymaktadır. Katılımcıların siyasal düşüncelerinin oluşmasında parti liderinin etkisi % 39,8 oranındadır. Parti liderinin siyasal düşüncelerinin oluşmasında kısmen etkili olduğunu ifade edenlerin oranı %33, etkisinin olmadığını düşünenlerinin oranı ise % 27,2'dir. Katılımcıların siyasal düşüncelerinin oluşmasında parti lideri, önemli bir faktör olarak karşımıza çıkmaktadır.

**Tablo 24:** Katılımcıların Siyasal Düşüncesinin Oluşmasında Siyasal Partinin Etkisi

	F	%
Hayır/hiç	319	21,3
Kısmen	537	35,8
Evet/Tamamen	644	42,9
Toplam	1500	100,0

Tabloya göre katılımcıların % 42,9'u siyasal düşüncelerinin oluşmasında siyasi partinin etkisinin olduğunu belirtmiştir. Katılımcıların % 35,8'i bu süreçte siyasi partinin kısmen etkili olduğunu %21,3'ü de etkisinin

olmadığını ifade etmiştir. Siyasal partiler düzenledikleri faaliyetler ile seçmenlerine hem siyasal bilgi sağlamakta hem de özellikle genç kuşaklarda siyasi partiye yönelik olumlu tutum ve davranışların oluşmasını sağlamaktadırlar.

**Tablo 25:** Katılımcıların Siyasal Düşüncesinin Şekillenmesinde Dini İnanç ve Değerlerin Etkisi

	F	%
Hayır/hiç	388	26,0
Kısmen	478	31,8
Evet/Tamamen	634	42,2
Toplam	1500	100,0

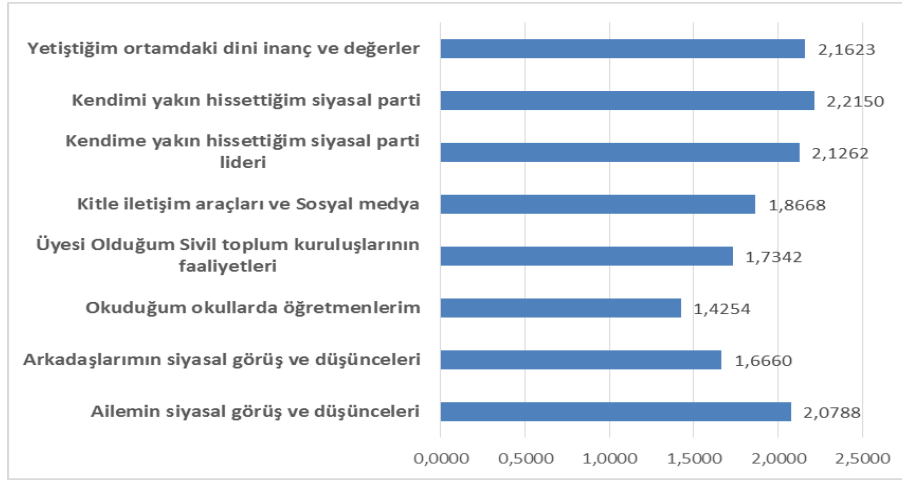
Katılımcıların dinin inanç ve değerleri siyasal toplumsallaşma da oldukça etkili olduğu görülmektedir. Dini inanç ve değerlerin siyasal düşüncelerinin oluşmasında etkisine ilişkin soruya katılımcıların % 42,2 ile evet, % 31,8 ile kısmen ve % 26 ile de hayır şeklinde beyan da bulunmuştur. Bu verilere göre, katılımcıların siyasi düşüncesinin şekillenmesinde “dini inanç ve değerler” önemli bir parametre olarak belirlenmiştir.

**Tablo 26:** Katılımcıların Yaşam Tarzı ve Yetiştığı Ortamdaki Dini İnanç ve Değerler Arasındaki İlişkiyi Gösteren Dağılım

		Kendinizi, Yaşam Tarzı bakımından aşağıdaki gruplardan hangisinde sayarsınız?			Total
		Modern	Muhafazakâr	Cevap Yok	
Yetişilen ortamdaki dini inanç ve değerlerden etkilenme	Hayır/hiç	30,1%	14,8%	30,8%	26,1%
	Kısmen	33,5%	32,7%	29,5%	31,8%
	Evet/Tamamen	36,5%	52,5%	39,7%	42,2%
Toplam		100,0%	100,0%	100,0%	100,0%

Katılımcıların yetiştiği ortamdaki dinin inanç ve değerlerden etkilenme düzeyi ile yaşam tarzı arasında anlamlı bir ilişki vardır. Dini inanç ve değerlerden etkilendiğini ifade eden katılımcıların %52,5’i kendini muhafazakâr olarak tanımlarken, %36,5’i ise modern olarak tanımlamaktadır. Diğer yandan, yetiştiği ortamdaki dini inanç ve değerlerden etkilenmediğini beyan katılımcıların %30,1’i kendini modern, %14,8’i muhafazakâr olarak tanımlamaktadır.

**Grafik 2:** Katılımcıların Siyasal Toplumsallaşmasında Etkili Olan Faktörlerin Dağılımı<sup>4</sup>



Katılımcıların siyasi toplumsallaşma sürecinde etkili olan faktörlerin aritmetik ortalamasının yer aldığı grafikte de görüldüğü gibi; katılımcıların etkilendiği faktörlerin başında dini inanç ve değerler gelirken, ikinci sırada siyasi parti, üçüncü sırada parti lideri, dördüncü sırada aile gelmektedir. Katılımcıların en az düzeyde etkilendiği faktörün öğretmenler olduğu sonucuna varılmıştır.

**Tablo 27:** Katılımcıların Siyasi Kimlik Tanımlamaları

	F	%
Milliyetçi	287	19,1
İslamcı	230	15,3
Muhafazakâr	207	13,8
Sosyal Demokrat	185	12,3
Atatürkçü	173	11,5
Demokrat	135	9,1
Sosyalist	112	7,5
Diğer	171	11,4
Toplam	1500	100,0

Katılımcıların siyasal kimlik tanımlamalarında Milliyetçi (% 19,1), İslamcı (%15,3), Muhafazakâr (% 13,8), Sosyal Demokrat (% 12,3) ve Atatürkçü (% 11,5) gibi kimlikler öne çıkmaktadır. Katılımcılardan % 11,4'si diğer seçeneğini tercih ederek herhangi bir siyasal kimlik tanımlamasında bulunmamıştır.

**Tablo 28:** Katılımcıların Üniversite Başladıktan Sonra Siyasal Görüşlerinin Düzeyi

	F	%
Siyasi görüşümü aynı düzeyde devam ettiriyorum	713	47,5
Siyasi Görüşüm değişti	127	8,4
Siyasi görüşüm daha da güçlendi	321	21,4
Siyasetten uzaklaştım	92	6,2
Siyasi görüşüm yoktu şimdi oluştu	55	3,7
Diğer	192	12,8
Toplam	1500	100,0

Tabloya göre katılımcıların % 47,5'i üniversiteye başladıktan sonra da siyasal görüşünü aynı düzeyde devam ettirdiğini belirtmektedir. Siyasal görüşünün daha da güçlendiğini ifade edenlerin oranı %21,4'tür. Siyasal görüşünün değiştiğini belirten katılımcı oranı ise %8,4 iken siyasetten uzaklaştığını ifade edenler %6,2'dir. Katılımcılardan %12,8'i ise siyasal görüşünü belirtmek istemediği için diğer seçeneğini tercih etmiştir. Buna göre, üniversite öncesi süreçte bir siyasal görüşü oluşan katılımcıların bu görüşlerini devam ettirdikleri dahası güçlendirdikleri belirlenmiştir. Buna göre gençlerin siyasal görüş veya kimliklerinin oluşumunda yani siyasal toplumsallaşma sürecinde üniversite öncesi yaşamın önemli olduğunu belirtmek mümkündür.

### Sonuç

Toplumsallaşma yaşam boyu kesintisiz bir şekilde devam eden bir süreçtir. Bireyler doğumdan itibaren yaşamının her evresinde toplumsallaşma sürecinin bir ögesi olarak içinde buldukları toplum/grupların etkisinde kalabilmektedir. Toplumsallaşma sürecinin önemli bir evresini çocukluk oluştururken ergenlik evresi de diğer önemli bir süreci ifade etmektedir. Toplumsallaşma sürecinde özellikle gençlik evresi yeni deneyimlerin yaşandığı ve paylaşıldığı bir dönem olarak dikkat çekmektedir. Bu evre içerisinde üniversite eğitimi bireylerin yaşamının önemli bir kesitini içermekte, daha önce içine buldukları çevreden, gruplardan yeni bir çevreye geçişi ifade etmektedir.

Bu çalışmada üniversite gençliğinin siyasal toplumsallaşma sürecine ilişkin elde edilen veriler analiz edilerek, bu süreçte etkilendikleri parametrelerin belirlenmesi amaçlanmıştır. Elde edilen bulgulara göre;

Üniversite gençliğinin arkadaş çevresinin çok önemli bir bölümünü (%70) a üniversite-fakülte çevresinden olduğunun belirlenmiş olması aynı zamanda yeni bir toplumsallaşma sürecini ifade etmektedir. Yine katılımcıların önemli bir bölümünün öğrenci yurtlarında kalması bu süreçteki etkileşimi doğal olarak artırmaktadır.

Örneğimiz içerisinde yer alan üniversite gençliğinin önemli bir bölümü siyasete belirli bir düzeyde ilgi duymaktadır. Ancak katılımcıların yaklaşık olarak dörtte birinin siyasi parti üyesi olduğu belirlenmiştir. Siyasi parti üyesi olduğunu ifaden katılımcıların yaklaşık olarak %54'nün babasının da siyasi parti üyesi olduğunun belirlenmesi siyasal toplumsallaşma sürecinde ailenin etkisini ortaya koyan verilerden biri olarak görülmüştür. Katılımcıların çok önemli bir kısmının (%72.4) ailede siyasal tercihe her kesin kendi karar verdiğini beyan etmesi de dikkat çekmektedir.

Arkadaşlık gruplarının oluşumunda farklı unsurlar etkili olduğundan bireyler arkadaş grupları içerisinde aynı siyasi görüşe de farklı siyasi görüşe de sahip olabilirler. Çünkü arkadaşlık grupları sadece siyasi görüş bağlamında oluşan gruplar değildir. Bu bağlamda araştırma katılımcılarının %64,5'inin arkadaşlarından siyasi görüşü aynı olan da farklı olan da olduğunu belirtmesi kayda değerdir. Katılımcıların yarısından fazlası arkadaşları ile siyasi konularda konuşma yaptıkları beyan etmesi, bu gruplardaki etkileşimin siyasal boyutunu ortaya koymaktadır.

Araştırma sonuçlarına göre, katılımcıların siyasi görüş, düşünce ve eğilimlerinin belirlenmesi farklı araçların etkisinin olduğu belirlenmiştir. Üniversite gençliğinin siyasal toplumsallaşmasında etkili olan faktörlerin sıralaması siyasi parti, dini inanç ve değerler, siyasi lider, aile, kitle iletişim araçları ve sosyal medya, sivil toplum kuruluşları, arkadaş çevresi ve öğretmenlerden oluşmaktadır.

Buna göre, arkadaş çevresi, üniversite gençliğinin siyasal toplumsallaşmasında etkili olan başat gruplardan biri değildir. Ancak, hiç şüphesiz belirli bir düzeyde de olsa etkisinin olduğunu söylemek yerinde olacaktır. Bu sonuçta üniversite eğitimi öncesinde bireylerin aile, din, siyasi parti vb. faktörlerin etkisiyle siyasal sisteme ilişkin bir deneyim edinmesinin belirleyici olduğu düşünülmektedir. Çünkü üniversite öncesi süreçte bir siyasi görüşü oluşan katılımcıların bu görüşlerini devam ettirdikleri dahası güçlendirdikleri belirlenmiştir. Sonuç olarak, gençler siyasal görüş veya

kimliklerinin oluşumunda yani siyasal toplumsallaşma sürecinde üniversite öncesi yaşamın önemli olduğunu belirtmek mümkündür.

#### **Kaynakça**

AKIN, M. Hakkı (2009), “Siyasal Toplumsallaşma Sürecinde Gençlik- Teorik ve Uygulamalı Bir Araştırma” *Selçuk Üniversitesi Edebiyat Fakültesi Dergisi*, Sayı: 22, 153-183

AKIN, M., Hakkı (2013), *Siyasallığın Toplumsal İnşası-Siyasal Toplumsallaşma*, Çizgi Kitabevi, Konya.

ALKAN, Türker (1979), *Siyasal Toplumsallaşma*, Kültür Bakanlığı Yayınları, Ankara.

BALTACI, Cemal-UYSAL, M., Tuna (2012), “Türkiye’de Bir Siyasal Sosyalleşme Aracı Olarak Ders Materyali: İlköğretim Sosyal Bilgiler Dersi Üzerine Bir İnceleme”. *Süleyman Demirel Üniversitesi İktisadi ve İdari Bilimler Fakültesi Dergisi*, 17 (3).

BERGER, Peter- LUCKMANN, Thomas (2008), *Gerçekliğin Sosyal İnşası: Bir Bilgi Sosyolojisi İncelemesi*, (Çev. Vefa Saygın Öğütle), Paradigma Yayıncılık, İstanbul.

CASTELLS, Manuel (2008), *Ağ Toplumunun Yükselişi, Enformasyon Çağı: Ekonomi, Toplum ve Kültür*, Birinci Cilt. Çev: Ebru Kılıç, İstanbul Bilgi Üniversitesi Yayınları, İstanbul.

ÇAHA, Ömer-TOPRAK, M.-DALMIŞ, İbrahim (2002, “Siyasal Parti Üyelerinde Siyasal Katılım Düzeyi: Kırıkkale Örneği”, Der. Ö. Çaha, *Seçmen Davranışı ve Siyasal Partiler*, Gendaş Yayınları, İstanbul: 44-115.

DEVİRAN, Yusuf (2003), *Siyasal Kampanya Yönetimi*, And Yayınları, İstanbul.

DOĞAN, Adem (2016), “Dijital Medya Ve Siyasal Toplumsallaşma: Siyasal Toplumsallaşma Çerçevesinde Gençlerin Sosyal Medya Kullanım Düzeyleri”, *Akademik Sosyal Araştırmalar Dergisi*, Sayı: 38, 38-55.

DOĞAN, Adem (2014), *Sosyal İlişkilerin Türk Seçmeninin Siyasal Davranışına Etkisi*, Fırat Üniversitesi Sosyal Bilimler Enstitüsü Sosyoloji Anabilim Dalı Doktora Tezi.

DOĞAN, Adem-Göker, Göksel (2017), “Mitingler Ve Seçmenler Üzerindeki Etkisi: 30 Mart 2014 Yerel Seçimleri Elazığ Seçmeni Örneği”, *Akademia*, 5/2, 146-162.

DURSUN, Davut (2012), *Siyaset Bilimi*. Beta Basın Yayın Dağıtım, İstanbul.

ERKAL, Mustafa (2012), *Sosyoloji (Toplumbilim)*, Der Yayınları, İstanbul.

ERZEN, M. Ünal-BAHAR E.,Yalın (2012), "Siyasal Kültürün Temel Paradigmaları ÜzerineKültürden, Siyasal Toplumsallaşma, Örgütlenme ve Katılma

Süreçlerine Yansyanlar". *İstanbul Üniversitesi İletişim Fakültesi Hakemli Dergisi*. Sayı:41. 49-61.

KALENDER, Ahmet (2005), *Siyasal İletişim Seçmenler ve İkna Stratejileri*, Çizgi Kitabevi, Konya.

KIŞLALI, A. Taner (2000), *Siyaset Bilimi*, İmge Kitabevi, Ankara.

MARSHALL, Gordon (1999), *Sosyoloji Sözlüğü*, (Çev. Osman Akınhay ve Derya Kömürcü), Bilim ve Sanat Yayınları, Ankara.

METİN, Osman(2016), "Sosyal Medyanın Siyasal Toplumsallaşmaya Etkileri: Bir Alan Araştırması", *Afyon Kocatepe Üniversitesi Sosyal Bilimler Dergisi*, Cilt:18 sayı:2, 221-267.

MORA, Necla (2008), *Siyasal Toplumsallaşmada Kitle İletişim Araçlarının Rolü*. (Ed. Cem Uçan) *Medya Çalışmaları, Medya Pedagojisi ve Kültürel İletişim*. Altıkitap, İstanbul. 44-49.

ORHAN, E, Akay (2009), *Toplumsal, Kültürel ve Katımsal Boyutuyla Siyasal Davranışın Sosyo-Politik Analizi*, Nobel Yayın Dağıtım, Ankara.

ÖZTEKİN, Ali (2010). *Siyaset Bilimine Giriş*, Siyasal Kitabevi, Ankara.

TOKGÖZ, Oya (1978). "Siyasal Toplumsallaşmada Kitle Haberleşme Araçlarının Rolü ve Önemi" *Ankara Üniversitesi SBF Dergisi*, c.:33, sayı:3, 79-82.

TOSUN, Tanju (2000), "Siyasal Toplumsallaşmada Kitle İletişim Araçlarının Rolü", *I. Ulusal İletişim Sempozyumu Bildirileri Kitapçığı*, 3-5 Mayıs 2000, 311-325.

TÜRKÖZ, Şükrü (2016), "Siyasal Toplumsallaşma Sürecinde Kitle İletişim Araçlarının ve Sosyal Medyanın Rolü", *Afyon Kocatepe Üniversitesi Sosyal Bilimler Dergisi*, Cilt:18, Sayı:1, 97-114.

TURAN, Erol (2014), *Siyaset Bilimine Giriş*, Palet Yayınları, Konya.

TURAN, İlter (1977), *Siyasal Sistem ve Siyasal Davranış*, Der Yayınevi, İstanbul.

TURAM, Emir(1994), *Medyanın Siyasi Hayata Etkileri*, İrfan Yayıncılık, İstanbul.

YILMAZ, Nihat (2013), "Sosyalleşme Sürecinin Siyasallaşma Boyutu", *Uluslararası Yönetim İktisat ve İşletme Dergisi*, Cilt:9 Sayı: 19, 319-332.

[http://www.yok.gov.tr/YOK\\_Dergisi/2018\\_yks\\_il\\_karnesi/2018\\_YKS\\_-I Karnesi\\_17012019.html#page=375](http://www.yok.gov.tr/YOK_Dergisi/2018_yks_il_karnesi/2018_YKS_-I Karnesi_17012019.html#page=375) (04.02.2019)

[http://www.yok.gov.tr/YOK\\_Dergisi/2018\\_yks\\_il\\_karnesi/2018\\_YKS\\_-I Karnesi\\_17012019.html#page=635](http://www.yok.gov.tr/YOK_Dergisi/2018_yks_il_karnesi/2018_YKS_-I Karnesi_17012019.html#page=635) ( 04.02.2019)

[http://www.tuik.gov.tr/PreTablo.do?alt\\_id=1028](http://www.tuik.gov.tr/PreTablo.do?alt_id=1028) (12.02.2019)