



## ADANA İLİ-KOZAN İLÇESİNİN EKOTURİZM POTANSİYELİNİN SRDRLEBİLİR TURİZM YAKLAŞIMIYLA ARAŞTIRILMASI

Nermin Merve YALÇINKAYA \*

Çukurova niversitesi, Mimarlık Fakltesi, Peyzaj Mimarlıđı Blm, Adana

\*Sorumlu yazar: [nbaykan@cu.edu.tr](mailto:nbaykan@cu.edu.tr)

Nermin Merve YALÇINKAYA: <https://orcid.org/0000-0002-0860-1498>

**Please cite this article as:** Yalçinkaya, N. M. (2021) Adana ili-Kozan ilçesinin ekoturizm potansiyelinin srdrlebilir turizm yaklaşımlarıyla araştırılması, *Turkish Journal of Forest Science*, 5(2), 478-495

### ESER BİLGİSİ / ARTICLE INFO

Araştırma Makalesi / Research Article

Geliş 14 Temmuz 2021 / Received 14 July 2021

Dzeltmelerin gelişi 22 Eyll 2021 / Received in revised form 22 September 2021

Kabul 26 Eyll 2021 / Accepted 26 September 2021

Yayımlanma 31 Ekim 2021 / Published online 31 October 2021

**ZET:** Sosyoekonomik ve teknolojik boyutta yaşanan geliřmeler, birok sektrde olduđu gibi turizm sektrnde de nemli deđiřimlere neden olmuř, bu srete turizm tercihleri de deđiřmiřtir. 2000’li yıllarda kresel perspektifte ne ıkan ekoturizm kavramı, turizm sektr bileřenlerinin tutum ve beklentileri zerinde byk bir etki oluřturmuř ve sektre srdrlebilir tabanlı bir turizm yaklaşımlarını entegre etmiřtir. Ekoturizm, dođal ve kltrel alan kullanımlarının koruma-kullanma dengesi gzetilerek ynetilmesi hedefiyle, alternatif turizm olanakları sunmaktadır. Srdrlebilir faaliyetler, yerel lekte ekonomik kalkınma potansiyeli, dengeli sektrel byme vb. bu olanaklar arasında ncelikli olarak gsterilebilir. Trkiye, cođrafi konumunun etkisiyle dođal ve kltrel peyzaj deđerleri ynnden nemli ekoturizm blgelerine sahiptir. Bu nedenle, kırsal alanlarda yařam kalitesinin ykselmesini hedefleyen ekoturizmi destekleyici politikalar, lkemizin srdrlebilir kırsal kalkınma hedefleriyle birlikte deđerlendirilmelidir. alıřmada, ekoturizm ynnden nemli bir potansiyele sahip Adana’nın Kozan ilçesi incelenmiřtir. Bu kapsamda ncelikle, dođal ve kltrel deđerlerin tespitine ynelik kapsamlı bir envanter alıřması yrtlmřtir. Elde edilen veriler dođrultusunda, SWOT ve TOWS analizleri ile alıřma alanının mevcut durumuna ynelik srdrlebilir turizm yaklaşımlarıyla bir deđerlendirme sunulmuřtur.

**Anahtar kelimeler:** Trkiye, Adana, Turizm, SWOT, TOWS

### A STUDY OF RESEARCHING THE ECOTOURISM POTENTIAL OF ADANA-KOZAN WITHIN THE SUSTAINABLE TOURISM APPROACH

**ABSTRACT:** Global developments in socioeconomic and technological dimensions have launched great changes in the tourism sector, as in many sectors. Tourism preferences have also changed accordingly. The concept of ecotourism, which has been known in the global perspective since 2000s, has had a great effect on the attitudes and expectations of the

components of tourism sector. So, it is integrated as a sustainable-based tourism approach into the sector. Ecotourism offers alternative tourism opportunities with the aim of providing the use of natural and cultural areas by considering the protection-use balance. Sustainable activities, economic development potential at local scale, balanced sectoral growth may be shown as prior ones among these possibilities. Thanks to the geographical location of Turkey, there are important ecotourism regions in terms of natural and cultural landscape values. Therefore, policies supporting ecotourism aiming to increase the quality of life in rural areas should be evaluated together with the sustainable rural development goals of our country. The aim of the study to examine Adana-Kozan, which has an important potential in terms of ecotourism. Within the scope of the study, as a first, a comprehensive inventory study was carried out for the determination of natural and cultural values. In line with the data obtained, an evaluation of the current situation of the study area with a sustainable tourism approach was highlighted using SWOT and TOWS analyzes.

**Keywords:** Turkey, Adana, Tourism, SWOT, TOWS

## GİRİŞ

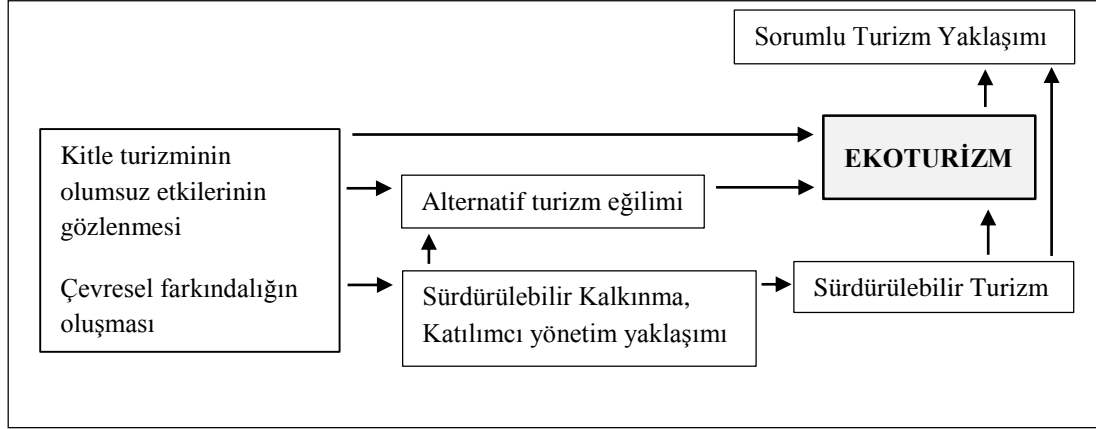
Günümüzde küresel boyutta yaşanan sosyoekonomik ve teknolojik gelişmeler, farklı sektörlerin işleyişini doğrudan etkileyen bir boyut kazanmıştır. Çoğu zaman sektörler arası bir etkileşim olarak gözlenen bu değişimden turizm tercihlerinin de etkilendiği görülmektedir. Turizm sektörü, sektörel işleyiş tabanlı incelendiğinde, iletişim teknolojisi gibi teknolojik gelişmelerin yanı sıra, erişilebilirlik, çok modlu ulaşım seçenekleri, ekonomik seyahat imkanı gibi ulaşım sektöründeki yeniliklerin turizm talep yoğunluğunun yönetimine önemli ölçüde katkı sağladığı görülmektedir (Buhalis, 1998; Yalcinkaya ve ark., 2018). Böylelikle, yalnızca ülkesel değil, küresel ekonomi üzerinde büyük etkisi olan turizm, bir kalkınma aracı ve sanayi kolu olarak nitelendirilmeye başlanmıştır (Çımat ve Bahar, 2003; Narasaiah, 2007; Navickas ve Malakauskaite, 2009; Sharpley, 2010; Yıldız, 2011).

Dünya Turizm ve Seyahat Konseyi (WTTC), turizmi farklı iş kollarını destekleyen ve küresel perspektifte ekonomik gelirin %10.4'ünü sağlayan, dünyanın en büyük ekonomik sektörü olarak tanımlamaktadır. 2017 yılında Seyahat ve Turizm sektöründe (%3.9), küresel ekonomiye (%3.2) kıyasla daha fazla artış gözlenmiştir (WTTC, 2019).

Turizm sektörü, karakteristik yapısının etkisiyle bir bölgede yer alan doğal ve kültürel kaynaklar ile doğrudan ilişkilidir. Farklı turizm destinasyonları, ilgili bölgenin fiziki yapısına (doğal ve kültürel öğeler) göre değişen farklı faaliyetleri deneyimleme imkânı sunmaktadır. Bu nedenle, çevre ile turizm arasında organik bir bağ olduğu ifade edilebilir. Gerekli önlemlerin alınmaması durumunda, turizm faaliyetlerinin yoğunluğunun artması, doğal ve kültürel kaynaklar üzerindeki baskı ve kaynak tahribatını artırmaktadır. Bu durumun sonucu olarak ise, destinasyonların tercih edilebilirliği azalmaktadır (Narasaiah, 2007; Say ve Yalcinkaya, 2018).

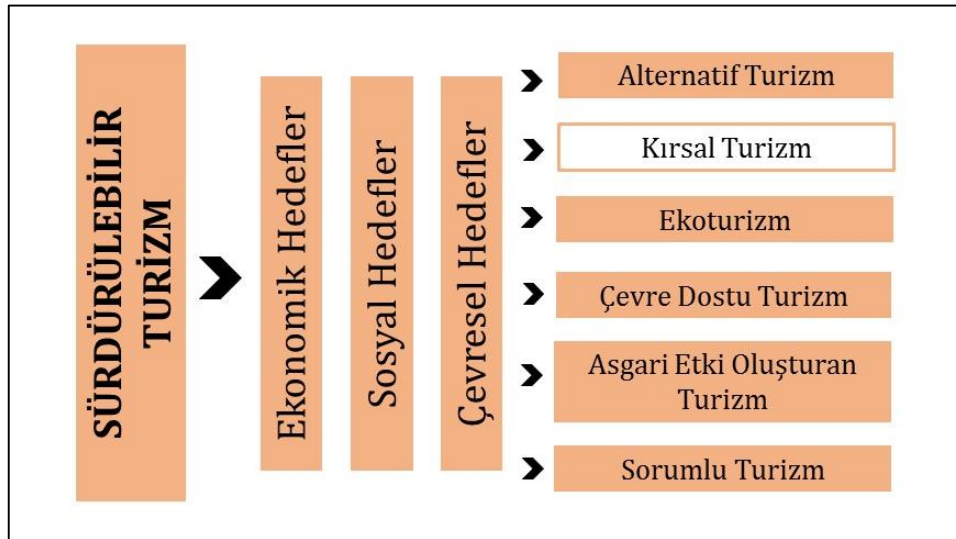
İkinci Dünya Savaşı'nın ardından Avrupa'da yaşanan endüstriyel gelişmeler sonucu 1950'li yıllarda görülmeye başlanan çevresel sorunlar küresel boyutta bir çevre bilincinin oluşmasında etkili olmuştur. 1970'li yıllarda, turizm faaliyetlerinin çevresel dinamikler üzerindeki etkilerine dair farklı yaklaşımlar benimsenmeye başlanmıştır (Kınacı ve ark.,2011; Erdoğan, 2014). Turizm sektöründe "sürdürülebilirlik" yaklaşımının ise, 1980'li yıllarda farkındalık kazandığı görülmektedir. Bu kapsamdaki uluslararası nitelikteki ilk yasal düzenlemeler arasında 1980

yılında hazırlanan Malina Bildirgesi gösterilebilir (Çözeli ve ark., 2016; Dadakoğlu, 2016). Toplumsal farkındalık boyutu arttıkça değişen turizm eğilimleri kapsamında ekoturizm kavramı ortaya çıkmıştır (Şekil 1).



Şekil 1. Turizm Eğilimlerinin Yıllar İçindeki Gelişimi (Erdoğan, 2014'ten geliştirilerek)

Yukarıda belirtilen kapsamda, turizmin sürdürülebilir gelişimini destekleyici yaklaşımların özellikle 1987 yılında yayımlanan Brundtland Raporu'nun ardından, finansal getirisi olan sektörlerde salt büyüme önceliğinin, kaliteli ve sürdürülebilir ekonomik gelişmeye yönelmesi kapsamında artış gösterdiği ifade edilebilir. Bu doğrultuda, "alternatif turizm" yaklaşımının, 1980'li yıllara değin ağırlıklı olarak tercih edilen ve geleneksel turizm türü olarak bilinen kitle turizmine bir alternatif olarak ortaya çıkması nedeniyle bu şekilde adlandırıldığı çıkarımı yapılabilir. Alternatif turizm, sürdürülebilir turizm çerçevesinde (Şekil 2) doğal ve kültürel kaynakların taşıma kapasitelerini dikkate alan bir turizm türü olarak ifade edilmektedir. Çevresel öğelere saygıyı ve çevreyle bütünleşmeyi hedefleyen bir yaklaşım olması nedeniyle, sürdürülebilirlik ilkeleri gözetilerek geliştirilmesi gerekmektedir (Briassoulis ve Straaten, 1992; Arslan, 2003; Yıldız ve Kalağan, 2008; Eskin ve ark., 2017).



Şekil 2. Sürdürülebilir turizm bileşenleri (Swarbrooke, 1999'dan geliştirilerek)

Ekoturizme terminolojik yönden ilk tanımlama 1987 yılında Hector Ceballos-Lascurain tarafından yapılmıştır. Bu kapsamda ekoturizm belirli bir amaç için nispeten bozulmamış veya kirlenmemiş doğal alanlara doğayı ve bitki-hayvan türlerini incelemek, hayranlık duymak ve tadını çıkarmak amacıyla yapılan seyahati içeren bir turizm türü olarak tanımlanmıştır (Ceballos-Lascurain, 1987; Erdoğan, 2003; Demir ve Çevirgen, 2006; Higham, 2007).

Beeton (1998), ekoturizmi üç temel bileşen ile nitelendirmiştir; (i) doğa temelli olması, (ii) eğitici boyutu, (iii) sürdürülebilir anlayışla yönetilmesi. Dünya Turizm Örgütü (2009) tarafından ekoturizmin amaçları; (i) turizmin çevrede oluşturduğu tahribatın en aza indirilmesi, (ii) potansiyel olumsuz etkilerinin en aza indirilmesi amacıyla uzun vadeli takip ve değerlendirme programlarının desteklenmesi, (iii) yerel halkın refah düzeyini arttırmaya yönelik çalışmalar yapılması, (iv) bölgenin sosyo- kültürel ve ekonomik yönden gelişmesi olarak özetlenebilir. Kontrollü turizm yönetimi ile koruma-kullanma dengesi gözetilerek doğal kaynak rezervlerinin ve biyoçeşitlilik unsurlarının üzerindeki kültürel baskılar azaltılabilir (Buckley, 2009).

DTÖ tarafından 2002 yılı, ekoturizm yılı olarak ilan edilmiştir. Böylelikle, ekoturizm kavramı küresel perspektifte öne çıkmasıyla birlikte tanınırlığı artmıştır (Arslan, 2003; Kınacı ve ark., 2011). Ekoturizm kavramının böylelikle turizm sektörü bileşenlerinin tutum ve beklentileri üzerinde büyük bir etki oluşturduğu ve sürdürülebilir turizm yaklaşımını sektöre entegre ettiği ifade edilebilir.

Türkiye, ekoturizm olanakları yönünden yüksek potansiyele sahip ülkeler arasında yer almaktadır. Doğal (flora, fauna, iklim çeşitliliği, coğrafik oluşumları vb.) ve kültürel (tarihi doku, mimari yapı vb.) değerler yönünden zengin bir çeşitliliğe sahip olması nedeniyle, Türkiye'nin ekoturizm potansiyeli yönünden tek başına tüm Avrupa ülkeleri ile kıyaslanabilir nitelikte olduğu ifade edilebilir. Böylelikle, Türkiye'nin her bölgesinde farklı turizm türlerini deneyimlemek mümkündür. Türkiye'nin coğrafi bölgeleri arasında Akdeniz Bölgesi ele alındığında, bölgenin kuzey kesimlerindeki dağların turizm destinasyonu olarak hem kış hem de yaz aylarında farklı amaçlarla (kayak turizmi, yayla turizmi vb.) tercih edilirliğinin arttığı görülmektedir. Ekoturizm faaliyetlerinin optimal düzeye getirilmesi amacıyla, Kültür ve Turizm Bakanlığı bölgeyi de kapsayan çeşitli turizm projeleri yürütmektedir. Bunlar arasında, Yayla Turizmi Projesi ve Kano Rafting Projesi oldukça önemlidir (Kültür ve Turizm Bakanlığı, 2021).

Bu çalışmada, Adana-Kozan ilçesinin turizm potansiyelinin araştırılması ve kente yönelik önerilerin sürdürülebilir turizm yaklaşımıyla geliştirilmesi amaçlanmıştır. Bu kapsamda, öncelikle doğal ve kültürel değerlerin varlığına yönelik yürütülen bir envanter çalışması ile mevcut durum analizi yapılmıştır. Ardından, SWOT ve TOWS analizleri ile kentin ekoturizm potansiyeli ve sektörel stratejiler belirlenmiştir. Bunun yanı sıra, doğal ve kültürel kaynakların sürdürülebilirliği doğrultusunda farkındalık oluşturarak, kentin sahip olduğu ekoturizm potansiyelinin kente katma değer olarak dönmesi ve kentteki yaşam kalitesinin artırılması amacıyla belirli öneriler getirilmiştir.

### ***Araştırmanın Bilimsel Çerçevesi***

- a) Ekoturizm Kavramının Peyzaj Mimarlığı Meslek Disiplinindeki Yeri

Peyzaj Mimarlığı, meslek disiplini olarak planlama, yönetim, onarım ve tasarım olmak üzere dört temel çalışma alanında faaliyet göstermektedir (Yücel ve ark., 2003; Korkut ve ark., 2010). Sürdürülebilirlik hedefini farklı ölçekteki çalışmaların karar verme süreçlerine entegre eden, ardından bu hedefi uygulama süreçlerinde de gözetilen meslek disiplinleri arasında Peyzaj Mimarlığı öne çıkmaktadır. Bireysel çalışmaların yanı sıra, farklı meslek grupları ile multidisipliner çalışmalarda görev alan; doğal, kırsal ya da kentsel alanlara yönelik farklı ölçek ve kapsamda yürütülen çalışmalarda önemli role sahip bir disiplindir. Bu çalışmaların ölçeği, hiyerarşik planlama süreçleri kapsamında yerel, bölgesel ve ülkesel olabilmektedir.

Ekoturizm, sürdürülebilir turizmin bir bileşeni olarak, çevresel dinamiklerin koruma-kullanma dengesinin gözetildiği faaliyetleri içermektedir. Kırsal alanlardaki özgün doğal ve kültürel bileşenlere dayalı bir turizm türü olması nedeniyle, ekoturizmin kırsal kalkınmayı destekleyici önemli bir araç olduğu ifade edilebilir. Küçük kentlerin yönetim planları kapsamında kırsal kalkınmayı destekleyici yaklaşımların benimsenmesi ise, yerel kalkınma süreçlerini hızlandıran bir faktördür. Bu nedenle, ekoturizmin geliştirilmesini amaçlayan ve ölçek olarak birbirini takip eden planlama ve tasarım çalışmaları, kırsal alanlara yönelik karar verme süreçlerinin odak noktasında yer almaktadır.

Bu doğrultuda ifade edilebilir ki; sürdürülebilir kalkınmayı amaçlayan sektörel planlama süreçleri hedef ve ilkeleri arasında öncelikli bir yere sahip olan peyzaj mimarlığı çalışma konuları arasında ekoturizm yönetimi önemli bir yere sahiptir.

#### b) Ekoturizm Kavramının Peyzaj Tipleri ile İlişkisi

Ekoturizm, ilgili bölgenin doğal ve kültürel özellikleri ile ilişkili olarak, çeşitli faaliyetleri kapsayan bir turizm türüdür (Çizelge 1). Faaliyetlere ilişkin destinasyonların karakteristik yapısının farklılığı ise farklı peyzaj tiplerini ifade etmeleri ile ilişkilidir. Uzun (2018) belirttiği gibi, peyzaj karakter tipleri, karakter olarak homojen nitelikteki peyzajları tanımlar. Farklı coğrafyalarda oluşan peyzaj tipleri doğal ve kültürel çevresel bileşenler yönünden benzer yapıdadır. Bu kapsamda, *zeytin ağaçlarının yer aldığı yamaçlar* örnek olarak gösterilebilir. Bir diğer ifadeyle; bir bölgedeki kırsal alanda yer alan peyzaj tiplerinin değişim göstermesi, agroturizm, yayla turizmi, su altı dalış gibi farklı ekoturizm faaliyetlerinin ortaya çıkması üzerinde etkilidir.

**Çizelge 1.** Genel Kapsamda Ekoturizm Türleri (Kültür ve Turizm Bakanlığı, 2021)

Ekoturizm Faaliyetleri		
Öğrenme odaklı	Eğlenme odaklı	Dinlenme odaklı
Kuş Gözlemciliği	Bisiklet	Kamp (Çadır)
Botanik	Doğa Yürüyüşü	Kamp (Karavan)
Agro Turizm	Atlı Doğa Yürüyüşü	Yaylacılık
Mağara Turizmi	Sportif Olta Balıkçılığı	
Yaban Hayatı İzleme	Kano Rafting	
Çiftlik Turizmi	Dağcılık	
Foto Safari	Balon	
	Safari	
	Su Altı Dalış	
	Paraşüt	

c) Araştırmanın Kuramsal Çerçevesi

Çalışmanın kuramsal çerçevesini oluşturan araştırma konusu ve araştırma soruları aşağıda verilmiştir:

Araştırma konusu: Turizm sektörüne yönelik planlama süreçlerinde peyzaj mimarlığı meslek disiplininin etkin rol alması gerekliliğinden yola çıkılarak, Adana ili-Kozan ilçesinin ekoturizm potansiyelinin araştırılması ve sektörel stratejilerin geliştirilmesi

Araştırma sorusu 1: Sürdürülebilir turizm kapsamında ekoturizmin yeri ve önemini tanımlayıcı temel faktörler nelerdir?

Araştırma sorusu 2: Adana ili-Kozan ilçesinin ekoturizm potansiyelini güçlendiren karakteristik özellikleri nelerdir?

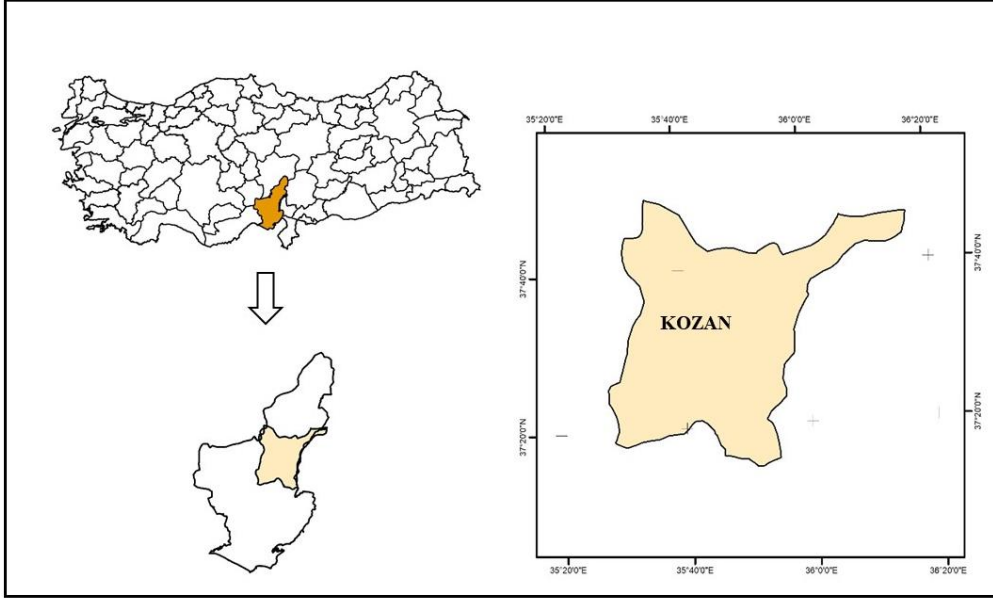
Araştırma çıktıları doğrultusunda hedeflenen temel konular aşağıda sunulmuştur:

- Kozan’da öne çıkan doğal ve kültürel kaynak değerlerinin belirlenmesi ve koruma stratejilerinin geliştirilmesi,
- Kentin ekoturizm potansiyelinin ne ölçüde değerlendirildiğinin belirlenmesi,
- Kentin kaynak rezervlerinin koruma-kullanma dengesi gözetilerek ekoturizm stratejilerinin belirlenmesi,
- Kente ekoturizme yönelik farkındalığın desteklenmesi,
- Yöre halkının ekoturizm faaliyetlerine katılımının teşviki ve ekonomik fayda sağlanması,
- Kentin “marka kent” olarak yerel ve ulusal basında yer almasının sağlanması,
- Uzun vadeli hedefler arasında, Kozan’ın bağlı olduğu Adana ilinin tanınırlığına ekoturizm tabanlı bir katkı sağlanabilir.

## MATERYAL VE YÖNTEM

### *Materyal*

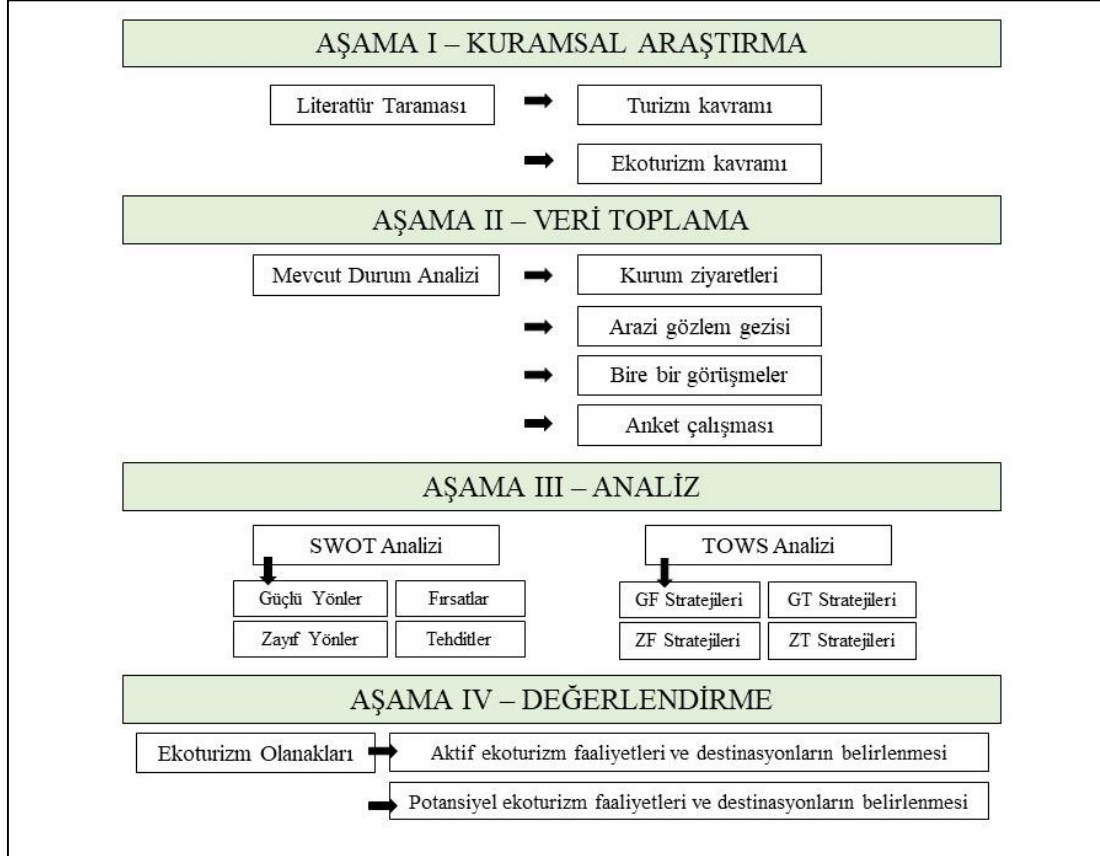
Çalışma alanı, 41°89'27"– 41°25'80" kuzey enlemleri ile 73°04'79" – 5°80'85" doğu boylamları arasında yer almakta olup (Şekil 3), yüz ölçümü 1690 km<sup>2</sup>'dir. Adana kent merkezinin kuzeydoğusunda konumlanan kentin yakın çevresinde Feke, Saimbeyli, Yahyalı, Kadirli, Ceyhan, İmamoğlu ve Aladağ ilçeleri; Kayseri ve Osmaniye illeri bulunmaktadır. Kentin fiziki sınırlarını belirleyici faktörler arasında Toros Dağları ve Kozan Barajı yer almaktadır.



Şekil 3. Çalışma Alanının Konumu

### Yöntem

Çalışmada izlenen yöntem Şekil 4'te verilmiştir.



Şekil 4. Çalışmanın Akış Şeması

Araştırma sürecinde izlenen akış şeması kapsamında, genel olarak dört temel aşama yer almaktadır. *İlk aşamada*, turizm ve ekoturizm terimleri kuramsal çerçevede incelenmiştir. Yapılan literatür taramasında ayrıca, turizm kavramının sektörel perspektifte gelişim süreci ve bu kapsamda ekoturizmin yeri araştırılmıştır. *İkinci aşamada*, çalışma alanının fiziki yapısını belirleme amacıyla mevcut durum analizi yapılmıştır. Bu kapsamda, kurum ziyaretleri, arazi gözlem gezileri, yerel halk ile bire bir görüşmeler ve anket çalışması yürütülerek doğal ve sosyoekonomik dinamikler belirlenmiştir. Anket çalışması kapsamında yer alan SWOT (GZFT) analizi soruları toplam 39 ifadeden oluşmakta olup; güçlü yönleri (Strength) belirlemeye yönelik 19 ifade, zayıf yönlerini (Weakness) belirlemeye yönelik 10 ifade, fırsatları (Opportunity) belirlemeye yönelik 5 ifade ve tehditleri (Threat) belirlemeye yönelik 5 ifade içermektedir.

*Üçüncü aşamada*, ülkesel ve bölgesel ekoturizm hedeflerinin ve projeksiyonlarının saptanması amacıyla SWOT-TOWS analizlerinden yararlanılmıştır. Öncelikle, araştırma alanının ekoturizm potansiyeli SWOT analizi ile değerlendirilmiştir. Bu kapsamda; alana ilişkin bulgulara dayanarak, ekoturizm ile ilişkili güçlü, zayıf, fırsat ve tehdit oluşturacak öngörülere yer verilmiştir. SWOT analizi doğrultusunda TOWS Matrisi (Çizelge 2)'nden yararlanılarak araştırmaya ilişkin temel stratejiler belirlenmiştir. Tekniğin temel prensibi, zayıf ve güçlü yönlerin tehditler ve fırsatlar ile eşleştirilerek; GT, GF, ZF ve ZT stratejilerini değerlendirmektir. GT, tehditleri tamamen yok edecek güçlü yönlerle dikkat çekmek ya da tehditlerin büyümesini engellemektir. GF, faydalanılacak güçlü yönlerle dikkat çeker. ZF, fırsatların kaçmasını önleyebilmek için zayıflıkların yok edilmesini gündeme getirmektedir. ZT, zayıf ve tehdit edici yönleri minimum seviyeye indirmek ve korumaya yönelik bir stratejidir (Cebecioğlu, 2006).

**Çizelge 2. TOWS Matrisi (Wehrich, 1982)**

<b>İç Faktörler/ Dış Faktörler</b>	<b>(S) Güçlü Yönler – G</b>	<b>(W) Zayıf Yönler – Z</b>
<b>(O) Fırsatlar – F</b>	<i>SO stratejileri: GF</i> Güçlü yönleri destekleyen fırsatları belirlemek amacıyla geliştirilen stratejiler	<i>WO stratejileri: ZF</i> Zayıf yönleri güçlendiren fırsatları belirlemek amacıyla geliştirilen stratejiler
<b>(T) Tehditler – T</b>	<i>ST Stratejileri: GT</i> Tehditlere yönelik hassasiyeti azaltmak amacıyla güçlü yanların kullanılma stratejileri	<i>WT Stratejileri: ZT</i> Zayıf yönlerin tehditlerden etkilenmesini engelleme stratejileri

*Çalışmanın son aşamasında* ise, araştırma bulguları ve analiz sonuçları doğrultusunda, Kozan'ın aktif turizm faaliyetleri ve destinasyonları belirtilmiş, ekoturizme ilişkin potansiyel faaliyetler ise sürdürülebilir turizm yaklaşımı ile tartışılmıştır. Bu kapsamda ayrıca, kentin sürdürülebilir turizm tabanlı kırsal kalkınma olanaklarını teşvik edici önerilere de yer verilmiştir.

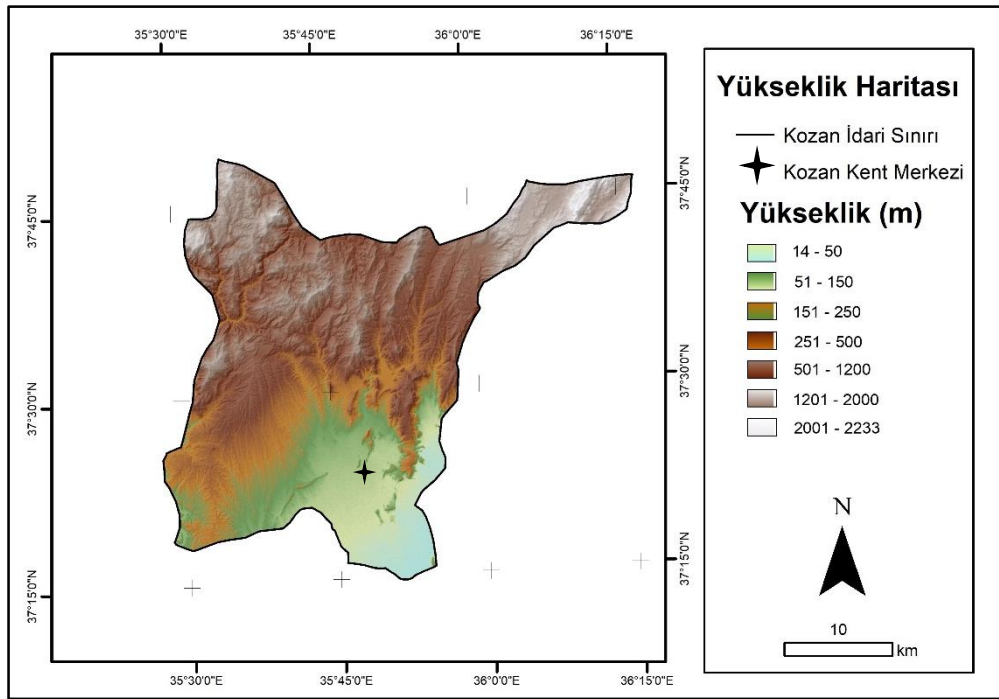


## ARAŞTIRMA BULGULARI

### *Kentin Fiziki Sınırlayıcıları*

Araştırma kapsamında, Kozan'ın fiziki yapısına ilişkin özgün değerlerinin belirlenmesi amacıyla mevcut durum analizi yapılmıştır. Elde edilen bulgular doğrultusunda, doğal ve kültürel değerler yönünden, yüksek ekoturizm potansiyeline sahip bir kent olduğu belirlenmiştir.

Kentin alan kullanımları üzerinde sınırlayıcı en temel unsurun topografik yapı olduğu ifade edilebilir. Araştırma kapsamında alanın yükselti durumu incelendiğinde (Şekil 5), yüksekliğin güneyden kuzeye doğru 14-2233 m arasında değiştiği görülmektedir. Kozan kent merkezi ve güney kesimi 14-50 m arasında değişen düzlük bir alanda konumlanmaktadır. Ancak, kuzeye ve kısmen batıya doğru yükseklikler artarak kentteki eğim durumu değişkenlik göstermektedir.



Şekil 5. Çalışma Alanı Yükseklik Haritası

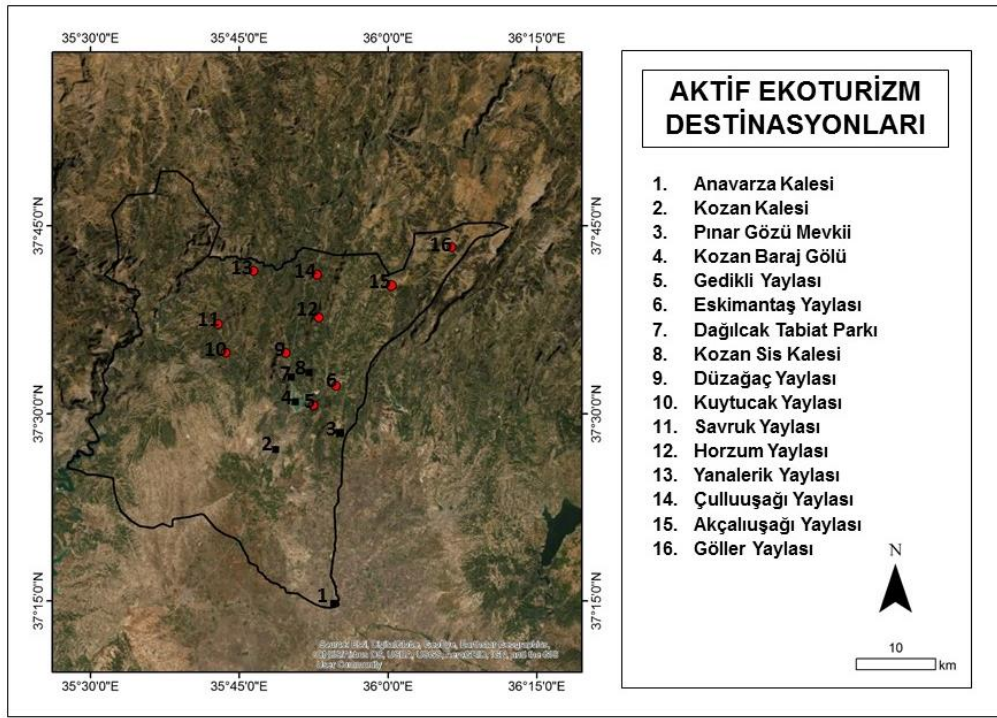
Kentin topografik yapısının ova ve dağlık alan olmak üzere temel iki farklı yapıya sahip olması, kentsel alan kullanımının yanı sıra, ekoturizm faaliyetlerinin de bu doğrultuda şekillenmesine neden olmaktadır.

Akdeniz iklim kuşağında yer alması nedeniyle, kentte yaz ayları yüksek sıcaklık ve nem görülmektedir. Köppen İklim Sınıflandırması kapsamında kent Kışı Ilık, Yazı Çok Sıcak ve Kurak İklim (Csa) olarak belirtilmektedir (MGM, 2021). Araştırma alanı genelinde yükseklik, bakı ve denizden uzaklık gibi fiziksel yapıya ilişkin farklılıklar, yağış, sıcaklık ve güneşlenme açısından önemli sayılabilecek iklim farklılıklarını da beraberinde getirmektedir. Bu nedenle, kentin yüksek kesimlerinde görülen yayla yerleşimleri, yaz aylarında yerleşim amaçlı tercih edilmektedir. Akçalıuşağı, Çataloluk, Çulluşağı, Düzağaç, Eskimantaş, Gedikli, Göller,

Horzum, Kuytucak, Savruk, Tapan Yöresi ve İnderesi, yaz aylarında nüfusu en fazla olanlar arasında verilebilir. Bu yerleşimlerin, kış aylarında ise kış turizmi destinasyonları olarak tercih edildiği bilinmektedir. Doğanay ve Zaman (2016), bu amaçla tercih edilen destinasyonları, yayla turizm merkezleri olarak tanımlanmaktadır.

### ***Kentin Aktif Ekoturizm Değerleri***

Doğal yapı unsurları, kültürel değerler ve tarihi miras yönünden oldukça önemli bir kent olan Kozan, bu yönüyle ekoturizm değerlerinin de öne çıkmasını sağlamaktadır. Kozan Kalesi, Battal Gazi Zindanı, Tarihi Köprü, Dağılıcak Tabiat Parkı, Atatürk Parkı, Kozan Barajı, Kozan Şelalesi, Cennet Vadisi, Arıkan Konağı, Yapıcı Konağı vb. birçok destinasyon bulunmaktadır. Kentte aktif olarak tercih edilen ekoturizm türleri ve destinasyonları aşağıda görülmektedir (Şekil 6, Şekil 7).

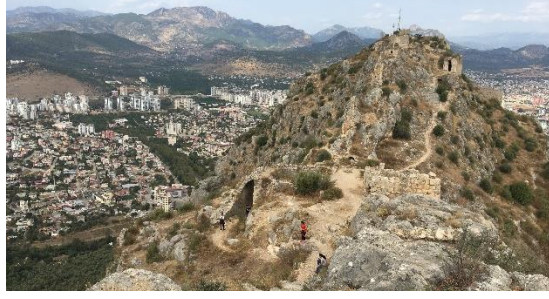


**Şekil 6.** Kozan'da Bulunan Aktif Ekoturizm Destinasyonları

<b>Konum</b>	<b>Faaliyetler</b>
<b>Kozan Baraj Gölü</b>	Olta Balıkçılığı /Tekne Turları



**Kozan Kalesi** Dağcılık ve  
Tırmanma



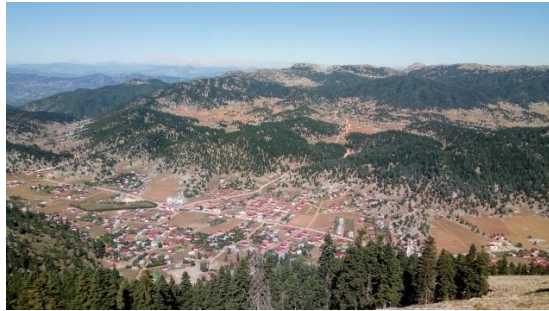
**Pınar Gözü  
Mevkii** Foto Safari



**Dağıcak  
Tabiat Parkı** Doğa Yürüyüşü



**Göller  
Yaylası** Yaylacılık



**Şekil 7.** Kentin Belirli Aktif Ekoturizm Destinasyonlarına Ait Görünümler

### ***Kentin Ekoturizm Potansiyelinin Değerlendirilmesi***

Araştırmada yürütülen mevcut durum analizi kapsamındaki kurumsal ziyaretler, arazi gözlemleri ve anket uygulaması doğrultusunda, kentin ekoturizm potansiyelini belirlemeye yönelik SWOT analizi yapılmıştır (Çizelge 3). Yapılan analizler kapsamında, SWOT analizi ile kentin özgün yerel değerleri ve ekoturizm potansiyelinin belirlenmesi amaçlanmıştır.

### Cizelge 3. Kozan'ın Ekoturizm Potansiyeli SWOT Analizi Sonuçları

#### GÜÇLÜ YÖNLER

##### Ulaşım

- Kentin Kayseri-Osmaniye, Adana-Osmaniye ve Kayseri-Adana yol güzergâhları üzerinde bulunması,
- Şehirlerarası otoyolun kentin ana ulaşım ağına yakın konumlanması nedeniyle durak noktası özelliğine sahip olması,
- Kent ve yakın çevresinde önemli turistik belgeli mola noktalarının yer alması.

##### Doğal Kaynak Yapısı

- Kent merkezi ve yakın çevresinin Akdeniz iklimi, dağlık kesimlerin ise karasal iklim etkisinde olması nedeniyle iklimatik yönden çeşitliliğe sahip olması,
- Kentin topografik yapısının farklı ekoturizm faaliyetlerine olanak vermesi,
- Yüksek biyoçeşitlilik varlığı,
- Flora varlığı yönünden kent merkezi ve çevresinin maki, dağlık kesimlerin ise orman dokusuna sahip olması,
- Ekosistem servisleri yönünden zengin olan kentin, farklı faaliyetlere (doğa yürüyüşü, dağ ve kısmen mağara turizmi, balık üretimi, tırmanma ve kamp) olanak vermesi,
- Dağılcak Tabiat Parkı, Kozan Şelalesi, Cennet Vadisi gibi önemli doğal değerlerin kent sınırları içinde yer alması,
- Karasis Dağı, Harlıgaz Tepesi, Çataalkaya, Mazılık Tepesi, Ayıcık Kayası, Karakaya Tepesi, Kaplan Kayası tepelerinin varlığı,
- Sunbaş Çayı, Kirksu Çayı, Deliçay, Karapınar Çayı, Baraj Gölü gibi tatlı su kaynaklarının varlığı,
- Kentte ayrıca, ekoturizm potansiyeli yüksek çeşitli alanların varlığı.

##### Sosyo-Kültürel Yapı

- Kentin sahip olduğu dağlık kesimlerin yayla yerleşimine uygun olması,
- Kentte, ekoturizm için tercih edilebilirliği destekleyici sakin bir rutin işleyişin varlığı,
- Kent ve yakın çevresinde kültür ve tabiat varlıklarının yer alması,
- Kozan Kalesi, Battal Gazi Zindanı, Tarihi Köprü, Kozan Barajı, Arıkan ve Yapıcı Konağı gibi tarihi zenginliklere sahip olması,
- Yöresel el sanatlarının çeşitliliği,
- Gastronomi yönünden oldukça zengin kültür değerine sahip olması,
- 100.000'in üzerinde nüfus yoğunluğu ile bölgede turizmi yönlendirecek iş gücü potansiyeline sahip olması
- Belediye ve özel işletmeler olmak üzere farklı mekanların (otel, restoran vb.) yer alması
- Farklı inançlara sahip vatandaşların olması nedeniyle, kentte hoşgörünün ve saygının hakim olması

##### İdari Yapı

- Belediyenin gerekli tanıtım faaliyetlerinin yürütülmesini destekleyici aktif bir internet sayfasının bulunması.

#### ZAYIF YÖNLER

##### Ulaşım

- Kent sınırları içinde belirli doğal ve kültürel kaynaklara erişimin yetersiz düzeyde olması,
- Ulaşım modlarının minibüs ve özel araç ile sınırlı olması,
- Toplu taşıma sisteminde konfor düzeyinin düşük, ücretlerin yüksek olması,
- Akaryakıt istasyon noktalarının yetersiz sayıda ve birbirine oldukça mesafeli olması,
- Topografik yapının (eğim nedeniyle) belirli bölgelerde ulaşımına uygun olmaması ve gerekli altyapı çalışmalarının yetersizliği.

##### Doğal Kaynak Yapısı

- Ekosistem hizmetlerinden yeterli düzeyde yararlanılmaması,
- Doğal, tarihi ve kültürel mirasın korunmasında yetersizlikler,
- Dağlık alanların kuzey kesimlerde yoğunlaşması nedeniyle, serin kuzey rüzgârlarının engellenmesi ve kent merkezinde yaz aylarının oldukça sıcak geçmesi,
- Kuzeye gidildikçe su rezervinin azalması,
- Doğal bitki örtüsünde görülen bölgesel tahribatlar,
- Orman varlığında bulunan ağaç çeşitliliğinin zaman içinde azalması.

### **Sosyo-Kültürel Yapı**

- Kentin göç veren bir yapıda olması,
- Kent nüfusunun ağırlıklı olarak tarım ve sanayi sektörlerine eğilimi,
- Kentin özellikle genç nüfusunun, ekoturizm faaliyetleri ile istihdam olanaklarının geliştirilmesine yönelik farkındalık düzeyindeki yetersizlikler

### **Turistik Yapı**

- Sektörel yönden turizm altyapısının genel kapsamda yetersizliği,
- Ekoturizm yönetiminin nitelikli yapılmaması nedeniyle, ekoturizm konusunda farkındalık düzeyinin yetersiz olması,
- Ekoturizm deneyiminin potansiyele oranla oldukça az sayıdaki faaliyetlerle sınırlı kalması,
- Ziyaretçiler tarafından ekoturizm faaliyetlerine olan ilgi düzeyinin düşük olması,
- Rekreasyon alanlarının, eğlenme ve dinlenme merkezlerinin yetersizliği,
- Konaklama ve yeme-içme amaçlı işletmelerinin sayı ve kalite yönünden yetersizliği.

### **İdari Yapı**

- Kentin tanıtımını destekleyici faaliyetlerin ve projelerin yetersizliği,
- Mevcut faaliyet ve destinasyonların tanıtım çalışmalarının yetersiz düzeyde yürütülmesi,
- Turizm konusunda idari koordinasyon eksikliği.

## **FIRSATLAR**

### **Ulaşım**

- Kentin konumunun yakın çevrede konumlanan yerleşimlere yakınlığı ile tercih edilebilirliğinin yüksek potansiyelde olması,

### **Sosyo-Kültürel Yapı**

- Kentte ekoturizm faaliyetlerinin yürütülmesini ve geliştirilmesini destekleyici genç ve dinamik nüfusun varlığı,
- Kentte alternatif ekonomik sektörlerde istihdam olanakları için istekli bir nüfusun varlığı,

### **Turistik Yapı**

- Farklı medya araçlarının etkisiyle, özellikle son yıllarda Dağlıcak Tabiat Parkı, Kozan Şelalesi gibi turistik çekim merkezlerinin tanınırlığının artması.

### **İdari Yapı**

- Çukurova Bölgesi'nde, Adana'nın kuzeyini kapsayan dağlık kesimin kırsal kalkınmada öncelikli olduğu görüşünü benimseyen kurumların varlığı. Bu kurumlar arasında, Çukurova Kalkınma Ajansı gibi finansal kaynak sağlayacak kurumların bulunması.

## **TEHDİTLER**

### **Doğal Kaynak Yapısı**

- Yenilenebilir enerji kaynakları yönetimi ve katı atık yönetiminin aktif olarak yürütülmemesi,
- Yapı yoğunluğunun düzensiz ve hızlı artışı nedeniyle doğal çevresel dinamikler üzerindeki baskılar
- Taşıma kapasiteleri üzerinde kullanım nedeniyle ekolojik değerler üzerinde kültürel baskıların oluşması.

### **Sosyo-Kültürel Yapı**

- Yapı yoğunluğunun düzensiz olması nedeniyle, belirli bölgelerde artan betonlaşmanın kenti görsel açıdan olumsuz etkilemesi,
- Kentin göç veren bir yapıda olmasının, yerel özgün değerlerin yok olmasına yol açması.

### **Ulaşım**

- Kentte artan nüfusun araç ve yaya trafiği üzerinde olumsuz etkilerinin gözlenmesi,
- Karayollarının bakımı, onarımı ve yeni yolların yapım sürecinin uzaması.

SWOT analizinin ardından uygulanan TOWS analizi ile, kentte aktif ekoturizm etkinliklerinin sürdürülebilirlik çerçevesinde optimal düzeye getirilmesi üzerine hedefler geliştirilmiştir. İçsel ve dışsal faktörlerin tekil olarak ya da ikili kombinasyonlarının alınmasıyla TOWS matrisi oluşturulmuştur. TOWS matrisi ile kentteki ekoturizm olanaklarının analizine yönelik öncelikli stratejiler belirlenmiştir (Çizelge 4).

**Çizelge 4.** Kozan Ekoturizm Potansiyeline Yönelik TOWS Matrisi

<b>GF Stratejileri</b>	<b>ZF Stratejileri</b>
<p>1. Kentin doğal çevresel bileşenleri kapsamında öne çıkan iklim, topoğrafya ve flora varlığının etkisiyle doğal yapısı; kültürel bileşenleri ve bu kapsamda yer alan tarihi varlığı ile ise sosyokültürel yapısı oldukça zengindir. Böylelikle, kent ekoturizm faaliyetleri yönünden çeşitlilik arz etmektedir.</p> <p>2. Kentin ekoturizm yönünden geliştirilmesini ve ekoturizm faaliyetlerinin kırsal kalkınma tabanında kente katma değer olarak fayda sağlaması amacıyla, yerel yönetim ve kamu kurumların koordinasyonu ile süreç desteklenmelidir. Gerekli tanıtım ve altyapı geliştirme faaliyetleri planlanmalıdır.</p> <p>3. Kentte bulunan genç ve dinamik nüfusun sektöre entegre edilmesi sağlanmalıdır.</p> <p>4. Ekoturizmin sektörel boyutta geliştirilmesi amacıyla, sektörel planlama çalışmalarının kontrollü ve sistematik olarak yürütülmesi sağlanmalıdır.</p> <p>5. Ekoturizmin kentte nitelikli yönetimi amacıyla, ilgili birimlerin açılması desteklenmelidir.</p> <p>6. Sosyoekonomik boyutta istihdam olanaklarının değerlendirilmesi amacıyla, yerel halka yönelik işletmecilik eğitim programları düzenlenmelidir.</p>	<p>1. Kentin geniş ölçekte yeterince tanınmaması, kente yönelik turizm ve rekreasyonel amaçlı ziyaretlerin yeterli düzeyde olmamasına neden olmaktadır. Tanıtım faaliyetlerinin organizasyonu ve desteklenmesi gerekmektedir.</p> <p>2. Yerel halkın, kentin sahip olduğu önemli turistik faaliyetleri destekleyici nitelikte, doğal ve kültürel çekim merkezi potansiyeline sahip kaynaklar hakkında bilgi sahibi olmaması, bölgede ekoturizmin gelişmesini olumsuz etkilemektedir. Konu ile ilgili farkındalık düzeyinin, eğitim programı vb. ile artırılması gerekmektedir.</p> <p>3. Kente bağlı kırsal bölgelerde, geliştirilmeye uygun, ekoturizm potansiyeli yönünden yüksek değere sahip alanların kullanımda olmadığı görülmektedir. Ekolojik sektörel planlama çalışmaları doğrultusunda, ilgili alanlara yönelik uygun faaliyetlerin belirlenmesi gerekmektedir.</p> <p>4. Yerel otoritenin gerekli altyapı ve tanıtım faaliyetlerini yürütecek finansal ve insan kaynakları yönünden altyapısı yeterli değildir. Ulusal kaynaklardan proje desteği sağlanmalıdır. Bu amaçla, üniversiteler ve diğer kurumlarla koordinasyon sağlanmalıdır. Ayrıca, uluslararası proje destekleri olanakları da araştırılmalıdır.</p>
<b>GT Stratejileri</b>	<b>ZT Stratejileri</b>
<p>1. Kentin zengin doğal ve kültürel yapısı kısa vadede ekoturizmi geliştirebilecek potansiyeldedir.</p> <p>2. Kentin ziyaretçi oranının yükselmesi sürecinde pazarlama stratejilerinin doğru yönetimi sağlanmalıdır. Kentteki özgün</p>	<p>1. Konaklama sektörlerinin sayısı arttırılmalı ve fiyatların kontrollü rekabet ile düşürülmesi sağlanmalıdır.</p> <p>2. Kentte toplu taşıma sisteminin konforlu ve çok modlu olmaması, özel araç trafiğinin yükselmesine neden olacaktır. Bu durumun</p>

değerlerin geri planda kalması ve ürünlerde standartlaşmanın önüne geçilmelidir.	engellenmesi amacıyla, ulaşım planlaması yapılması gerekmektedir.
3. Kentin yüksek ekoturizm potansiyelinden faydalanmayı hedefleyen plansız ve kontrolsüz uygulamalar engellenmeli, çevresel tahribatlar ve sosyal yozlaşmalardan kaçınılmalıdır.	3. Hizmet kalitesi, faaliyetlerin tercih edilebilirliği üzerinde oldukça etkilidir, bu nedenle kaliteyi yükseltme amacıyla kalifiye eleman yetiştirilmelidir.

Çizelge 3'te görüldüğü gibi, belirlenen stratejilerin geliştirilmesinde temel paydaşlar yerel otorite, kamu kurumları ve yerel halk olarak ifade edilebilir. Kentte ekoturizmin dengeli ve kontrollü olarak geliştirilmesini hedefleyen sektörel planlama süreçlerinde paydaşlar arası koordinasyonun farklı ölçeklerde ve kapsamlarda yönetimi gerekmektedir.

## SONUÇ VE ÖNERİLER

Kentlerin, küresel perspektifte farklı sektörel imkanlar yönünden çekim merkezleri olarak görülmesine karşılık, kırsal alanlarda bu kapsamın tarım ve hayvancılık ile sınırlı kalması; kırsal alanların sosyo-ekonomik yönden gerilemesi ve kırsal-kentsel alanlar arasındaki dengenin git gide bozulmasına neden olmaktadır (Tokgöz ve ark., 2018). Kırsal alanlardan kent merkezlerine doğru gerçekleşen yoğun göç eğilimleri, kentlerde ekolojik, sosyal vb. kapsamda birçok sorunu da beraberinde getirmektedir. Bu doğrultuda ifade edilebilir ki; kırsal kalkınmayı destekleyici teşvik politikalarının geliştirilmesiyle kırsal alanların yaşam ve iş olanakları yönünden tercih edilebilirliğinin artması gerekmektedir. Kırsal kalkınmayı destekleyen önemli araçlar arasındaki ekoturizm; yöre halkının istihdam olanaklarının sürdürülebilir çerçevede genişletilmesini sağlayan; (i) doğal ve kültürel kaynakların sürdürülebilir kullanımı, (ii) yaşam kalitesinin yükselmesi, (iii) kente yönelik karar verme mekanizmasının sürdürülebilir hedeflere yönelmesi vb bir kapsama sahiptir.

Çalışmanın tasarlanması aşamasında, belirlenen araştırma sorularından birincisi; "Sürdürülebilir turizm kapsamında ekoturizmin yeri ve önemini tanımlayıcı temel faktörler nelerdir?". Kuram ve uygulama boyutunda, turizm sektörü çevresel ve ekonomik faktörler üzerinde etkili bir sektördür. Bu nedenle, turizm planlama süreçlerinin sürdürülebilirlik yaklaşımı ile yürütülmesi oldukça önemlidir. Sürdürülebilir turizm bileşenleri arasında yer alan ekoturizm, kırsal alanların sosyoekonomik yönden kalkınmasını sağlayan çevresel bileşenlerin koruma-kullanma dengesini gözeterek destekleyici önemli bir araç olarak ifade edilebilir.

Yürütülen çalışma kapsamında yukarıda sıralanan sonuçlara bağlı olarak, iki numaralı araştırma sorusu; "Adana ili-Kozan ilçesinin ekoturizm potansiyelini güçlendiren karakteristik özellikleri nelerdir?". Kozan, kırsal kalkınma olanakları yönünden çeşitliliği olan bir kenttir. Ekoturizm faaliyetlerinin kırsal kalkınma üzerindeki etkisi göz önüne alındığında, Kozan'daki mevcut ekoturizm olanaklarının geliştirilmesi ve potansiyel değerlerin koruma-kullanma dengesi gözetilerek planlanmasının, kentin kalkınmasına yönelik önemli olanaklar sunacağı görülmektedir. Kent, ekoturizm faaliyetleri için uygun, doğal ve kültürel açıdan oldukça önemli destinasyonlara sahiptir. Konumunun etkisiyle, Adana kent merkezine ve çevre kentlere yakın mesafede bulunması, kentin tercih edilebilirliğini artıran bir faktördür. Sürdürülebilir çerçevede turizm ve rekreasyonel planlama çalışmaları yürütülerek, kentte günübirlik programlarının yanı sıra uzun süreli tatil programları için de tercih edilebilir destinasyonlar

oluşturulabilir. Bu kapsamda, iklim koşulları ve topografya göz önüne alınarak, kış ve bahar aylarında kent merkezi ve çevresinde konumlanan faaliyetler planlanmalıdır. Bu faaliyetler, kamp (çadır ve karavan) alanı, hobi bahçeleri, balon turizmi, atlı doğa yürüyüşü güzergahı, doğa yürüyüş güzergahı vb. olarak sıralanabilir. Yüksek kesimler ise fotosafari ve kış aylarında kayak vb. faaliyetler için alternatif olarak değerlendirilebilir. Toros Dağ kuşağının etkisinde yer alan kesim, yaz ayları için iklimatik konfor düzeyi yüksek alternatif alanlar oluşturmaktadır. Yayla yerleşimlerinin görüldüğü bu alanlarda kamp alanı ve doğa yürüyüşü gibi faaliyetlere yönelik uygun alanlar belirlenmelidir. Ayrıca, kentin topografik yapısının belirli kesimlerde teleferik kullanımı için uygun olduğu görülmektedir. Teleferik güzergâhının ve istasyon noktalarının planlanması ile rekreasyonel ve ulaşım amaçlı teleferik kullanımları kent için sürdürülebilir tabanlı bir uygulama sunacaktır.

Ekoturizm faaliyetleri, üst ölçekli politika belgelerinde belirlenen çerçevede yerel otorite ve ilgili kurumlar tarafından uygulamaya aktarılacaktır. Bu kapsamda dikkat edilmesi gereken önemli bir nokta, kentsel-kırsal politikalar kapsamında koruma-kullanma dengesinin sağlanması ve desteklenmesi gerekliliğinin göz ardı edilmemesidir. Ayrıca, yöre halkının farkındalık düzeyinin artırılması da uygulamaların etkin sürdürülebilirliği üzerinde önemli bir rol oynayacaktır. Kentin doğal kaynak rezervleri ve kültürel dokusu korunarak ekonomik kalkınmasına katkı sağlanması, diğer küçük kentlerin kırsal kalkınma süreçlerinde ekoturizm ve kırsal turizm faaliyetleri için bir örnek teşkil edecektir. Böylelikle, kentin “marka kent” olarak yerel ve ulusal basında yer almasını sağlayacak envanter oluşturulabilir. Uzun vadede ise, Kozan’ın bağlı olduğu Adana ilinin tanınırlığına ekoturizm tabanlı bir katkı sağlanabilir.

## TEŞEKKÜR

Bu araştırmanın arazi çalışması kapsamında verilerin toplanmasında Çukurova Üniversitesi Mimarlık Fakültesi, Peyzaj Mimarlığı Bölümünde yürütülen Peyzaj Planlama Projesi dersi kapsamında, Prof. Dr. Nuriye SAY’ın çalışma grubunda yer alan öğrenciler; Emine Demirel, Yiğit Kesikbaş, Kerime Keniş, Rojbin Çelik ve Mustafa Batuhan Şahin görev almıştır.

## KAYNAKLAR

- Arslan, Y. (2003). Erdek ve çevresinin ekoturizm açısından değerlendirilmesi. *Balıkesir Üniversitesi Sosyal Bilimler Dergisi*, Yıl 2005, Cilt 8, Sayı 13, 29 – 53.
- Beeton, S. (1998). *Ecotourism: a practical guide for rural communities*. Australia: Brown Pior Anderson.
- Briassoulis, H. & Straaten, J. (1992). Tourism and the environment: an overview. *In Tourism and the Environment, Regional, Economic and Policy Issues*. Edited by H. Briassoulis, J. Straaten, ISBN: 0-7923-1986-9, Kluwer Academic Publishers, Netherlands.
- Buckley, R. (2009). *Ecotourism, principles and practices*. CAB International, ISBN: 978-1-84593-457-6, London.
- Buhalis, D. (1998). Strategic use of information technologies in the tourism industry. *Tourism Management*, Volume 19, Issue 5, October 1998, Pages 409-421.
- Ceballos-Lascurain, H. (1987). The future of ‘ecotourism’. *Mexico Journal*, January: 13–14.
- Cebecioğlu, C. (2006). *SWOT analizi ve bir işletme üzerine uygulama*. Yayınlanmamış Yüksek Lisans Tezi. Gebze Yüksek Teknoloji Enstitüsü, Sosyal Bilimler Enstitüsü, Gebze.



- Çımat, A. & Bahar, O. (2003). Turizm sektörünün Türkiye ekonomisi içindeki yeri ve önemi üzerine bir değerlendirme. *Akdeniz İ.İ.B.F. Dergisi*, (6) 2003, 1-18.
- Demir, C. & Çevirgen, A. (2006). *Ekoturizm yönetimi*. Nobel Yay. No: 859, Ankara.
- Doğanay, H., Zaman, S. (2016). *Türkiye turizm coğrafyası*. Pegem Akademi, Ankara.
- DTÖ (2009). WTO-UNEP Concept Paper. International year of ecotourism 2002, www.world-tourism.org (Erişim Tarihi:06.08.2021).
- Erdoğan, N. (2003). *Çevre ve (eko)turizm*. Erk Yayınları, 317s, Ankara.
- Erdoğan, N. (2014). Ekoturizm turizm, çevre ve sürdürülebilirlik. *Sosyal Çevre Bilimleri*, 143-185.
- Eskin, B., Tuncer, M. & Demirçivi, B. M. (2017). Alternatif turizm çeşidi olarak ekolojik turizm: Hasan Dağı örneği. *Aksaray Üniversitesi İktisadi ve İdari Bilimler Fakültesi Dergisi*, Ağustos 2017, 9 (3) 15-26.
- Higham, J. (2007). *Ecotourism: competing and conflicting schools of thought*. Critical Issues in Ecotourism: Understanding a Complex Tourism Phenomenon. Butterworth-Heinemann, 464s.
- Kınacı, B., Pehlivan, N.A., Seyhan, G. (2011). *Turizm ve çevre*. Pegem Akademi Yayınları, Ankara.
- Korkut, A., Şişman, E., Özyavuz, M. (2010). *Peyzaj Mimarlığı*. Verda Yayıncılık, İstanbul.
- Kültür ve Turizm Bakanlığı (2021). Türkiye turizm portalı. <https://hometurkey.com/en> (Erişim tarihi: 07.05.2019).
- MGM (2021). Köppen iklim sınıflamasına göre Türkiye iklimi. Meteoroloji Genel Müdürlüğü, <https://www.mgm.gov.tr/iklim/iklim-siniflandirmalari.aspx?m=KOZAN>, (Erişim tarihi: 06.05.2021).
- Narasaiah, M. L. (2007). *Tourism and development*. Discovery Publishing House, ISBN: 81-8356-218-3, New Delhi.
- Navickas, V., Malakauskaite, A. (2009). The impact of clusterization on the development of small and medium-sized enterprise (SME) sector. *Journal of Business Economics and Management*, 10 (3): 255-259.
- Say, N.P. & Yalcinkaya, N.M. (2018). Evaluation of the rural tourism policies for sustainable rural development in Turkey. *Global Review of Research in Tourism, Hospitality and Leisure Management (GRRTHLM)*, An Online International Research Journal (ISSN: 2311-3189) 2018 Vol: 4 Issue: 1.
- Sharpley, R. (2010). Tourism and sustainable development: exploring the theoretical divide. *Journal of Sustainable Tourism*, Volume 8, 2000 - Issue 1.
- Swarbrooke, J. (1999). *Sustainable tourism management*. New York: CABI.
- Tokgöz, G., Say, N. ve Yalcinkaya, N.M. (2018). *Adana-Karaisalı ilçesinin kırsal turizm olanaklarının araştırılması*. VII. Ulusal, III. Uluslararası Doğu Akdeniz Turizm Sempozyumu, Bildiriler Kitabı, İskenderun.
- Uzun, O., 2018. *Türkiye peyzajlarının, peyzaj karakter tip ve alanlarının tanımlanması*. TÜCAUM 30. Yıl Uluslararası Coğrafya Sempozyumu-International Geography Symposium on the 30th Anniversary of TUCAUM, 3-6 Ekim 2018 /3-6 October 2018, Ankara.
- Wehrich, H. (1982). The TOWS matrix: A tool for situational analysis. *Long Range Planning* 15 (2), 54-66.
- WTTC (2019). World travel & tourism council. <https://www.wttc.org/> (Erişim Tarihi: 17.04.2019).
- Yalcinkaya, N.M., Say, N. & Tokgöz, G. (2018). *Kentiçi turizm destinasyonlarının ulaşılabilirliğinin değerlendirilmesi: Adana örneği*. VII. Ulusal, III. Uluslararası Doğu Akdeniz Turizm Sempozyumu, Bildiriler Kitabı, İskenderun.

- Yıldız, Z. & Kalağan, G. (2008). Alternatif turizm kavramı ve çevresel etkileri. *Yerel Siyaset Dergisi*, 42-45.
- Yıldız, Z. (2011). Turizm sektörünün gelişimi ve istihdam üzerindeki etkisi. *Süleyman Demirel Üniversitesi Vizyoner Dergisi*, C.3, S.5. s.54-71.
- Yücel, M., Uslu, C., Say, N.P., 2003. *Çukurova Üniversitesi personel ve öğrencilerinin çevre duyarlılıklarının belirlenmesi*. Çukurova Üniversitesi Ziraat Fakültesi Araştırma Projesi, Proje No: BAP – PM 2002-01. Adana.