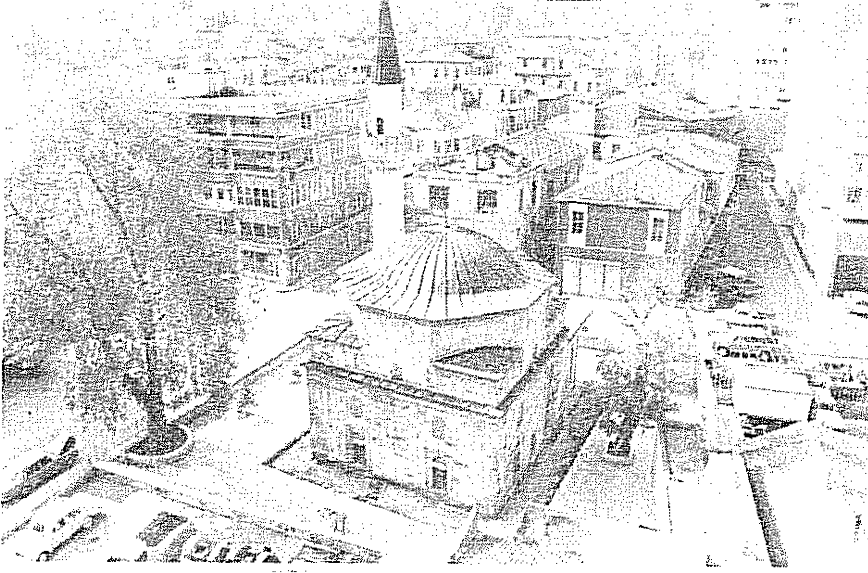


## SAMSUN YALI CAMİİ VE KİTABESİ

Dr. İhsan TERZİ\*

Yalı Camii<sup>1</sup> Samsun'un Hançerli Mahallesinde, Buğday Pazarı semtindedir. Caminin vakfiyesi yoktur. Fakat camii için bir dükkânın vakfedildiği kayıtlardan anlaşılmaktadır<sup>2</sup>. Ana mekânın giriş kapısı üzerinde bulunan iki satırlık arabça kitabeden; Hayrettin Hoca adında hayırsever bir kişi tarafından H. 890 - M.1485 tarihinde yapıldığını öğreniyoruz<sup>3</sup>.



I Yalı Camii : Genel Görünüş

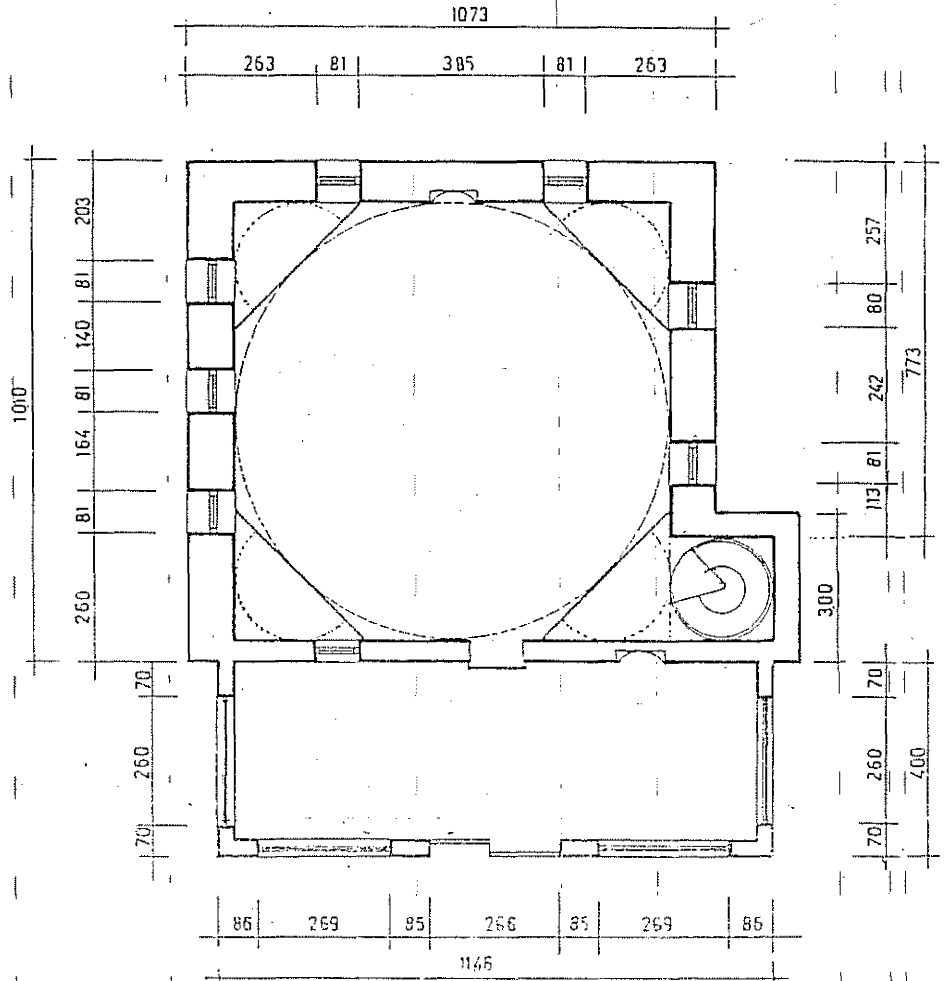
\* Ondokuz Mayıs Üniversitesi Eğitim Fakültesi Resim-İş Bölümü Öğretim Görevlisi

<sup>1</sup> Halk bu yapıya "Buğday Pazarı Camii", "Hoca Hayrettin Camii"de demektedir.

<sup>2</sup> Samsun Vakıflar Bölge Müdürlüğü Vakıf Eski Eser Fişi, Maz-But Hayrat Partisi, Kütük No 4'te Yalı Camii için şu bilgi verilmektedir: "Samsun'un Hançerli Mahallesinde ve ashâb-ı Hayrât Mehmet bin Abdullah'ın adı geçen cami için bir dükkân vakfettiği hukukî delillerle mevcuttur."

<sup>3</sup> Bu camii için Kemal Vehbi Gül, Tarih Boyunca Samsun ve Samsun Belediyesi, C. I, Ankara 1977, s. 57'de "1312 yılında Sadık Bin Abdullah tarafından yaptırılmıştır." şeklinde yazmaktadır. Eserin kitabesinden yapılış tarihi ve yaptırın kişinin adı kesinlikle anlaşılabildiğine göre bu bilgilerin yanlış olduğu görülür. Kemal Vehbi Gül bu bilginin kaynağını ve 1312 tarihinin milâdî, hicri veya rumî mi olduğunu belirtmemiştir. Bu bilgilerden hareketle yapı muhtemelen 1312 (H. 1312 -M. 1894, R. 1312 -M. 1896 - 97) tarihinde Sadık Bin Abdullah tarafından tamir edilmiş olmalıdır. Ayrıca yakın zamanlarda caminin son cemaat dış duvarı üzerinde asılan bir panoda yer alan "Yalı Camii H. 971 - M. 1371" tarihi de yanlıştır.

Yapının harim kısmı kesme taş ve tuğladan, son cemaat yeri ile minarenin gövde kısmı yenilenerek tuğla ve betondan yapılmıştır. Örtü ve tromplar dışta kurşunla kaplıdır. Çeşitli zamanlarda yapılan tamirlerle bugüne kadar gelebilen yapı halen kullanılmaktadır.



Yalı Camii

ÖLÇEK: 1/100

**Plân :** Yapı kare plânlı, tek kubbe ile örtülü bir ibaret mekânı ve bunun kuzeyinde yer alan enine dikdörtgen planlı bir son cemaat yerinden ibarettir. Haremın kuzey-batı köşesine son cemaat yerine bitişik olarak kare kaidede minare yerleştirilmiştir. Harime doğudan üç, batı ve güneyden de ikişer pencere açılmaktadır. Dışa açılan bu pencerelerden başka, kuzeydeki son cemaat yerine de bir pencere ile bir kapı açılmaktadır. Doğudaki üç pencereden birisi kubbe eksenini üzerinde, diğer ikisi ise bunun iki yanına simetrik olarak yerleştirilmiştir. Güney duvarındaki pencereler ise kubbe eksenini üzerinde yer alan mihrap nişine göre simetriklerdir. Batı cephesindeki pencere açıklıklarından birisi kubbe ekseninin kuzeyine, diğeri ise mihrap duvarına doğru kaymış durumdadır. Ana mekânın kuzey duvarından son cemaat yerine açılan pencere, kubbe aksına göre doğruya kaymıştır. Bu pencerenin batısında ise, mihrap aksından başlayan geniş bir kapı açıklığı yer alır. Harimin kuzey-batı köşesine bitişik olan minarenin girişi ise batı duvarının kuzey ucundaki küçük bir kapı açıklığındadır.

Böylece harim plânında doğudan üç, batıdan ve güneyden ikişer, kuzeyden de bir olmak üzere toplam sekiz pencere açıklığı görülmektedir. Bunun yanı sıra kuzeydeki harim girişi ile batıdaki minare girişi olmak üzere iki de kapı açıklığı yer alır. Harimin kuzeyinde yer alan son cemaat yeri doğu ve batı yanlardan birer, kuzeyde ise üç büyük sivri kemer ile dışa açılır. Bu kemerler, ana mekânın kuzey duvarına doğudan ve batıdan bitişik birer payanda ve son cemaat yerinin kuzey cephesinde yer alan dört ayakla taşınır. Ayaklardan ortadaki ikisi dikdörtgen, kuzey-doğu ve kuzey-batı köşelerindekiler ise 'L' formundadır. Son cemaat yerine giriş, ortadaki dikdörtgen formu ayaklar arasında kalan kemer açıklığındadır.

#### Genel Görünüş.

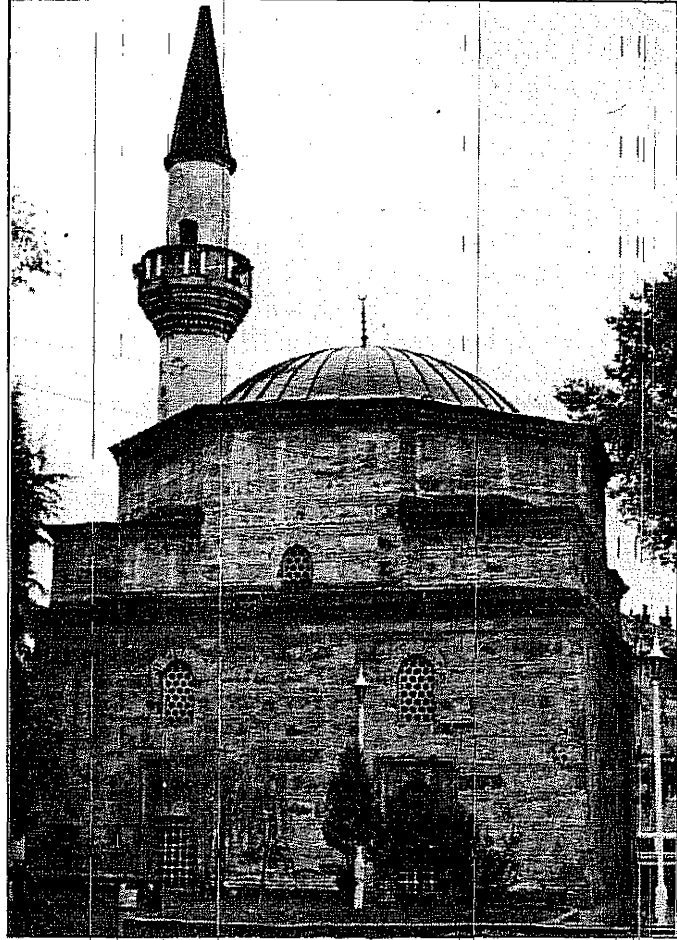
Kare harim, bir sıra kesme taş, üç sıra tuğla hatilla inşa edilmiş olup kubik bir görünüme sahiptir. Bunun üzerini iki sıra halinde dizilmiş dar bir kirpi saçak frizi dolaşarak beden duvarlarını üstten sınırlandırır, aynı zamanda örtü sistemi ile esas yapıyı birbirinden ayırıcı niteliktedir. Bu saçığın üzerinde yükselen sekizgen kasnak oldukça etkili bir görünüştedir. Kasnağın yanına kadar yükselen köşelerdeki geçiş unsurları, üstten kurşunla kaplı üçgen şeklinde birer örtüye sahiptir. Bu örtünün dış kenarlarında da ikişer sıra kirpi saçak frizi kullanılmıştır. Sekizgen kubbe kasnağının üst kenarlarında ise, üç sıra halinde kirpi saçak frizi kullanıldığı görülür. Bundan sonra başlayan ve yapının örtü sistemini teşkil eden kubbe, kurşunla kaplanmış ve etekleri kasnak kenarlarında içeri çekilmiş durumdadır.

Kübik yapının kuzeyinde yer alan son cemaat yeri, sivri kemerli cephe açıklıkları dışında oldukça sade bir görünüme sahiptir. Son cemaat yeri örtüsü, konsollarla taşınan geniş saçaklı betonarme düz bir plaka şeklindedir.

Minare, harimin kuzey-doğu köşesinde son cemaat yerine bitişik olarak beden duvarları boyunca yükselen bir kaide üzerine silindirik ve tek şerefeli olarak inşa edilmiştir.

Güney cephesi, bu cephede beş pencere açıklığı bulunmaktadır. Bunlardan en üsttekilerden biri, beden duvarlarını üstten kuşatan kirpi saçığın hemen üzerinde, kubbe kasnağına açılmış sivri kemerli alçı şebekelidir. Küçük ölçüdeki bu pencerenin kemeri, tuğla sıraları ile meydana getirilmiştir. Alçı şebekesi ise, bal peteği şeklinde ajurludur. Yapının beden duvarlarına açılan dört pencereden üstteki ikisi sivri kemerli, alttaki ikisi

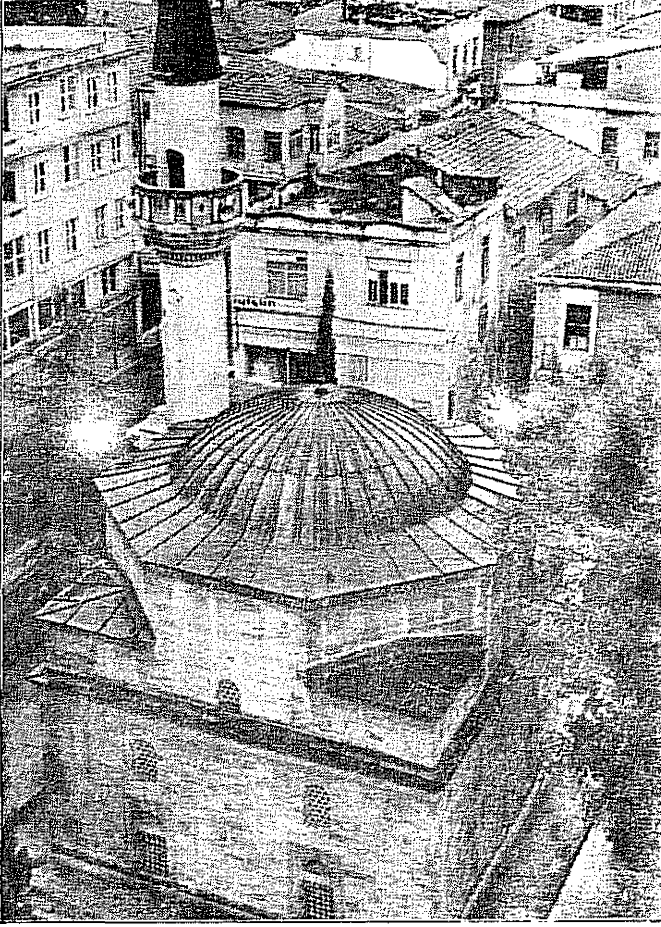
ise dikdörtgen formudur. Bunlar cepheye kubbe eksenine göre simetrik olarak yerleştirilmiştir. Kubbe kasmağına açılan pencerede olduğu gibi burada yer alan üst sıra pencerelerde de pencere kemerlerinin tuğla ile örüldüğü ve balpeteği formunda alçı şebekeler



Resim 2. Güney Cephesi

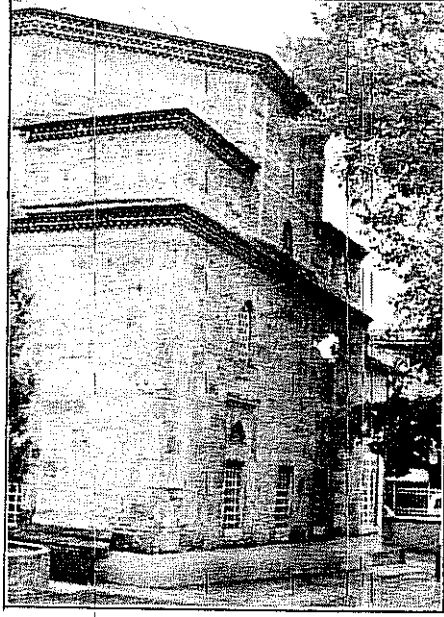
kullanıldığı, görülmektedir. Bunlardan caha altında bulunan dikdörtgen formdaki pencereler ise demir parmaklıklarla kapatılmıştır. Pencere açıklığının üst kenarını teşkil eden lento üzerinde sivri kemer formunda ve yüzeysel bir niş görünümünde birer alınlık bulunmaktadır. Bu alınlıkla beraber pencere açıklığını dikdörtgen formdaki sade profilli bir çerçeve kuşatmıştır. Bu çerçeve içinde kalan pencere yüzeyi, cepheye göre daha içerdedir. Bu cephede profilli pencere çerçeveleri ve pencere açıklıkları ile kirpi saçak frizleri dışında herhangi bir süs unsuruna rastlanmaz.

Doğu Cephesi: Harimin güney cephesi ile doğu cephesi, pencere kompozisyonu bakımından esasen aynı düzendedir. Bu cephede farklı olarak alttaki pencereler arasına ve tam cephe ortasına bir üçüncü pencere açılmıştır. Bu pencere, iki yanındaki pencere-

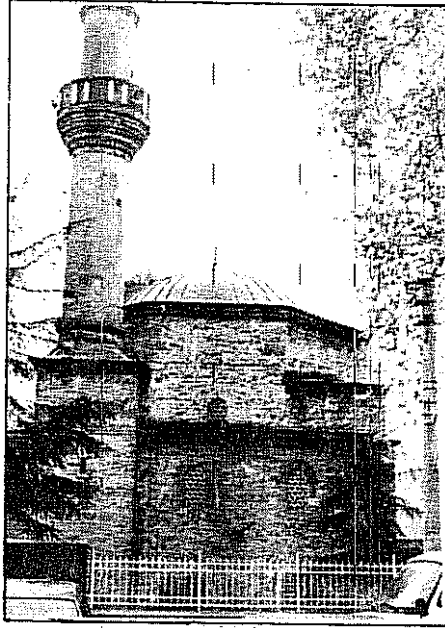


Resim 3. Örtü sistemi ve güney - doğudan görünüşü

lerden farklı olarak yalnız sağır kemerden yoksundur. Fakat büyüklük ve demir parmaklık yönünden aynı özelliğe sahiptir. Buna karşılık süsleme açısından diğerlerine göre oldukça sade olup hiç bir özelliğe sahip değildir. Bu pencere dışında yapının doğu cephesinde görülen diğer bir unsur da kuzeyde yer alan son cemaat yerinin doğu cephesini meydana getiren sivri kemerdir. Harim cephesinden daha ileride bulunan kemer açıklığı, bugün cemekânla kapatılmış durumdadır.



Resim 4. Doğu cephesinden görünüş



Resim 5. Batı Cephesinden görünüş.

**Batı Cehesi.** Harimin bu cephesinde beş pencere açıklığı bulunmaktadır. Bunlardan en üstte yer alanı, diğer cephelerde olduğu gibi kubbe kasağındadır. Bu cephenin beden duvarlarında yer alan dört pencereden ikisi alt sırada ve diğer ikisi de üst sırada bulunmaktadır. Aynı dişey doğrultudaki bu pencerelerden üst sıradakiler, binanın doęu ve güney cephelerinde yer alan üst sıradaki pencerelerle aynı özellięe sahiptirler.

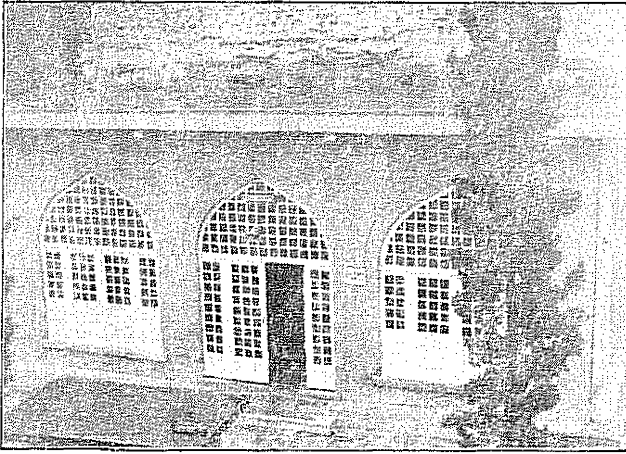
Ana mekânın batı cephesinin kuzey ucundaki kare plânlı minare kaidesi beden duvarlarını aşacak kadar yükselir. Minare kaidesi, harim duvarları gibi bir sıra taş üç sıra tuęla halil bir duvar örgüsü ile inşa edilmiştir. Kaide, üstte bir kirpi saçak ile son bulur. Piramidal pabuç bölümünden sonra, tek şerefeli silindirik minare gövdesi başlar. Minare gövdesi ve petek bölümü, sıvalı ve beyaz badanahtır. Şerefenin taş plakalardan meydana gelen korkuluęu poligonaldır. Korkuluk yüzeylerinin her biri ortasında, baklava dilimi şeklinde delikler açılmıştır. Korkuluk alt kenarında başlayan şerefe altı süslemesi, bir kaç sıra düz profilili kademedan sonra mukarnas dişleri görünümünde bir friz ile daha da daralır. Onun daha altında ise poligonal yüzeyli ve ařaęıya doęru daralan geniş bir kuşak bulunur. Daha altta kalan bir sıra dendâne ile, şerefe altı büsbütün daralır. Bunu da, altında hafif çıkıntı yapan enine zikzak şeklinde dar bir süs kuşaęı minare gövdesi ile şerefe altını birbirine baęlar.

Şerefenin üstünde yer alan petek bölümünden sonra minare örtüsü sivri kurşun külâh biçimindedir.

Minare cephesine bitişik olarak inşa edilen son cemaat yerinin batı cephesi de, doęuda görüldüğü gibi sivri kemerli bir açıklıktan ibaret olup bu da cemaatla kapatılmıştır.

**Kuzey Cehesi.** Son cemaat yerinin bulunduğu bu cephede, kuzeye bakan üç büyük sivri kemer gözü ile bunları taşıyan ayaklar görülür. Kemer açıklıklarından iki yanda bulunan, cemaat ile örtülü olup ortadaki kemer gözü kapı açıklığı olarak kullanılmaktadır. Bu cephede herhangi bir süs unsuru görülmez. Ancak, kemer köşeliklerine yerleştirilen dört adet konsol geniş betonarme saçağı taşır.

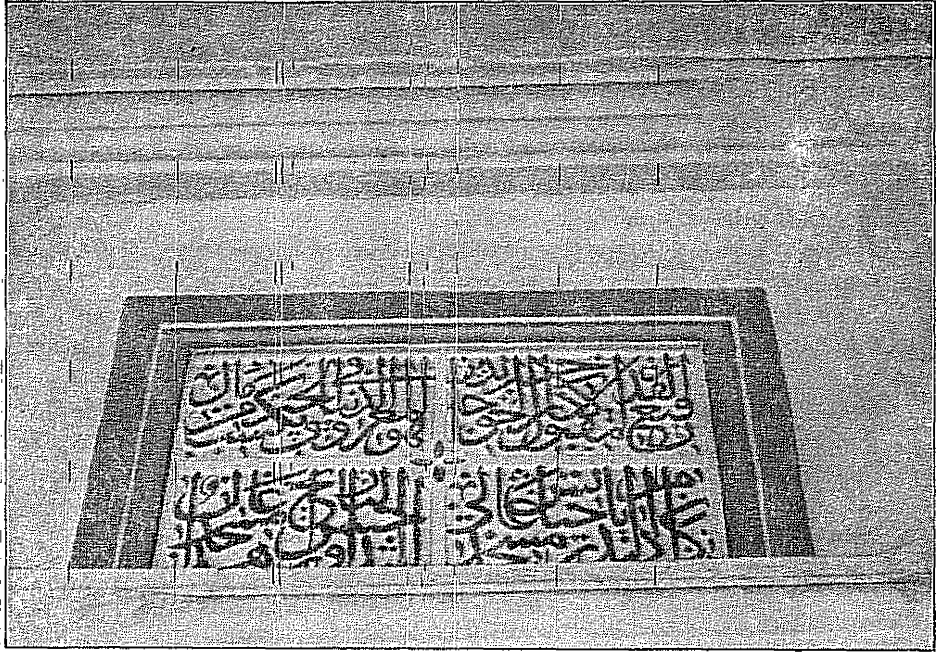
Daha geride kalan harim cephesinde ise sadece kirpi saçaklar vardır.



Resim 6. Kuzey Cehesinden görünüş.

## İÇ GÖRÜNÜŞ

Son cemaat yerine basit cemekeanlı kapı açıklığından girildiğinde düz badanalı sade bir duvar yüzeyi ile karşılaşılır. Girişin hemen karşısındaki harim portalı oldukça sade ve dikdörtgen biçiminde bir kapı açıklığından ibarettir. Bu kapı açıklığını genişçe ve az profilli dikdörtgen bir çerçeve kuşatır. Kapı açıklığı üstünde yer alan silme ile çerçevelenmiş düz yüzeyli panonun alt bölümüne eserin iki satırlık kitabesi yerleştirilmiştir. Kapı açıklığının doğu yanında harimden son cemaat yerine açılan bir pencere



Resim 7. Kitabe

bulunmaktadır. Bu pencere güney cephedeki alt sırada yer alan bir çift pencere ile aynı özelliğe sahiptir. Kapı açıklığının batı yanında ise poligonial plânlı niş şeklinde bir mihrabiye görülür. Bu mihrabiye'nin kavsarası iri birimlerden oluşmuş dört sıra stalaktitlidir.

Dikdörtgen formdaki kapı açıklığından harime girildiğinde sade fakat aydınlık bir mekân ile karşılaşılır. Kubik ana mekânı örten kubbeye geçiş tromplarla sağlanmıştır. Tromplar ile bunlar arasındaki duvar yüzeylerine yerleştirilen yüzeysel sağır kemerler sivridir. Bunlar arasında kalan pandandif görünüşteki yüzeylerde yazı rozetleri vardır. Bu rozetlerde Allah, Muhammed ve dört halifenin isimleri yazılıdır. 1980 yılından önce bu rozetlerin etrafı bitkisel bördürle çevrili idi. Yine kubbe eteğini çepçevre dolaşan mavi boyalı bir süs kuşağı ve bunun üst kısmında bitkisel bir friz vardır. Motifler mavi



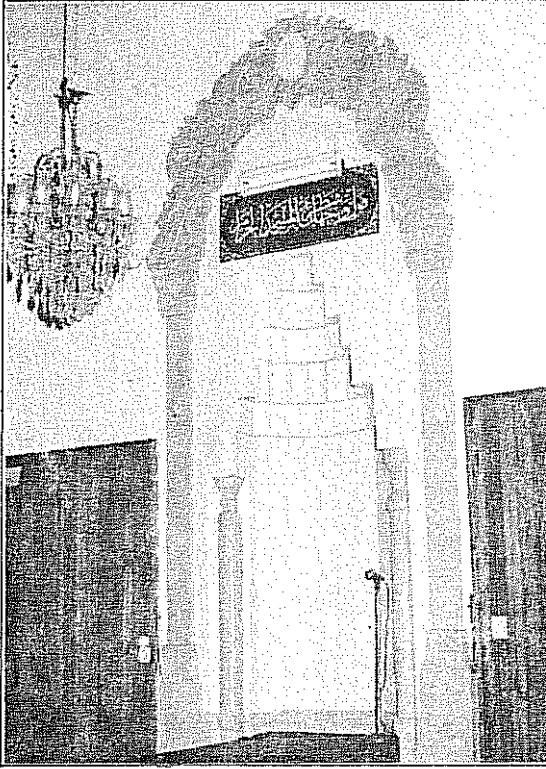
zemin üzerine kırmızı boya ile işlenmişti<sup>4</sup>.

Bugün kubbenin eteğinde mavi boya ile yapılmış kalınca bir kuşak yer almaktadır.

Kubbe göbeğinde yer alan kalem işleri süslerden günümüze çok az bir bölümü kalmıştır. Bu yüzden karakterleri hakkında bir fikir edinemiyoruz. Kubbe göbeği ile eteği arasında ise sarı renkte bir kuşak vardı. Bu kuşakla kubbe göbeği arasındaki yüzeyde, aralıklarla daire motifleri sıralanmıştı<sup>5</sup>. 1980 yılından sonra yapılan onarımlarda bu kısımlar kazınarak zemin beyaza boyanmıştır.

Harimin duvarları, pencere açıklıkları ve mihrap dışındaki yüzeyler de oldukça sade ve düz beyaz badanalıdır.

Mihrap, ortadaki düz ve yanlardakilen meyilli üç uzunlamasına dikdörtgen yüzeyden meydana gelmiş, derinliği fazla olmayan sade bir niştir. Mihrap kavsarası beş sıra kademeye yukarı doğru daralarak yükselir. Bu kademelerden alttan ikincisi ile en üstteki küçük bölüm zikzaklı bir şekilde girinti-çukıntı yapar.



Resim 8. Mihrap

<sup>4</sup> İhsan TERZİ Samsun'daki Türk Eserleri, Yayınlanmamış Y. Lisans Tezi, A.Ü. DTCE. 1980, resim : 16 - 17.

<sup>5</sup> İhsan TERZİ, Aynı Tez, resim : 18.

Mihrap nişini, iki yandaki hafif profilli küçük ve yüzeysel birer sütunce sınırlandırır. Bu sütunceler üzerindeki plastik bir dal motifli aralıklarla dolunarak yukarı doğru yükselir. Sütuncelerin üst tarafında yer alan başlıklar üzerinde 'C' ve 'S' kıvrımlı geniş ve plastik bitkisel süsler iki yandan yükselerek bir kemer gibi mihrap kavсарasını üstten çerçeveselerler. Sütuncelerle birlikte alçı malzemeyle plâstik olarak yapılan bu bitkisel süsleme barok karakterli olup en üst bölümün ortasına da düzyüzeyle oval bir kartuş yerleştirilmiştir. Mihrap nişini taçlandıran bu süsleme ile niş kavсарası arasında kalan duvar yüzeyine boya ile işlenmiş dikdörtgen bir yazı panosu yerleştirilmiş ve lacivert bir zemin üzerine bir ayet yazılmıştır.

Minber yakın dönemlerde yapılmış olup hiç bir tarihi özellik taşımamakta, basit ve sıradan bir örnektir.

Kitabe,

Rafi'al-kadri makbul al-akabir Hayr ad-Dîn Hoca Huva'l-Mu'izz fi'd-Dunya va fil-hayr yaksubu mala

Zikr-i nam iddur eya hayatbes Mescid-i Galı At-Ta'ınh "el-hüsnü's sudur" haza Mescid-i Galı

Kadri yüce, büyüklerin makbulu Hayrettin efendi

O, dünyada izzet sahibi ve hayırlar için mal kazanmış idi.

Ey hayat sahibi kişi, bu değerli mescidin adını yad eyle.

Tarih "el-hüsnü' -sudur" olup bu mescidin adı "Mescid-i Galı (Yalı Mescidi) dir.