

## Amorium'da Yukarı Şehir İç Sur Kazıları (2014-2018)<sup>1 2</sup>

Hasan YILMAZYAŞAR<sup>3</sup> - Zeliha DEMİREL GÖKALP<sup>4</sup>

**Başvuru Tarihi:** 17.07.2021

**Kabul Tarihi:** 11.11.2021

**Makale Türü:** Araştırma Makalesi

### Öz

*Bu makalenin konusu, 2014-2018 yılları arasında Amorium Kenti Yukarı Şehir'de İç Sur olarak tanımlanmış alanda gerçekleşen arkeolojik kazılardır. Bu çalışmada Amorium Kenti'nde Yukarı Şehir olarak tanımlanan höyüğün çevresini saran sur duvarları ile höyüğün güney batı köşesinde konumlandırılmış İç Sur'un mimari özellikleri ile oluşum ve değişim süreçlerine ilişkin bazı tespit ve öneriler tartışılmaktadır. Amorium tek bir sur sistemine sahip değildir. Kent Aşağı Şehir surları, Yukarı Şehir surları ve Yukarı Şehir surlarının güney batısında Aşağı ve Yukarı Şehir surlarının birleştiği köşeye konumlandırılmış İç Sur olmak üzere üç farklı evreye ait surlardan oluşan bir savunma sistemine sahiptir. Amorium'un savunma sistemine dair en erken atıf 11. yüzyıl Bizans tarihçisi olan Kedrenos'a aittir. Tarihçi kent surlarının İmparator Zenon tarafından inşa edildiğini bildirmektedir ki bu veri MS. 474-491 yıllarına işaret etmektedir. Kentte gerçekleştirilen arkeolojik çalışmalar da bunu doğrulamaktadır. Dolayısıyla bu çalışmada önce Amorium tarihinin ana hatları ele alınmış, Amorium sur sistemine dair kaynak ve yayınlara yansıyan veriler tartışılmış ve 2014-2018 yılları arasında İç Sur'da gerçekleştirilen arkeolojik çalışmalar ile şehir surlarına ilişkin bir perspektif sunulmuştur.*

**Anahtar Kelimeler:** Amorium, Bizans, Selçuklu, Osmanlı, İç Sur

**Atıf:** Yılmazyaşar, H. ve Demirel Gökalp, Z. (2021). Amorium'da Yukarı Şehir İç Sur kazıları (2014-2018). *Anadolu Üniversitesi Sosyal Bilimler Dergisi*, 21(4), 1017-1050.

<sup>1</sup> Bu çalışma etik kurul izin belgesi gerektirmemektedir.

<sup>2</sup> Amorium kazıları 2013 yılından itibaren Kültür ve Turizm Bakanlığı, 2014 yılından itibaren Anadolu Üniversitesi Bilimsel Araştırma Projeleri Komisyonunca kabul edilen Genel Amaçlı ve Lisansüstü tez projeleri kapsamında (Proje No. 1805E219, 1705E115, 1508E579, 1501E011, 2001E004) ve Türk Tarih Kurumu tarafından desteklenmektedir.

<sup>3</sup> Anadolu Üniversitesi Edebiyat Fakültesi Sanat Tarihi Bölümü, [hyyasar@anadolu.edu.tr](mailto:hyyasar@anadolu.edu.tr), ORCID: 0000-0001-8148-9562

<sup>4</sup> Anadolu Üniversitesi Edebiyat Fakültesi Sanat Tarihi Bölümü, [zdgokalp@anadolu.edu.tr](mailto:zdgokalp@anadolu.edu.tr), ORCID: 0000-0002-4922-5003

## Excavations at Amorium: Inner Wall in Upper City (2014-2018)

Hasan YILMAZYAŞAR<sup>5</sup> - Zeliha DEMİREL GÖKALP<sup>6</sup>

Submitted by: 17.07.2021

Accepted by: 11.11.2021

Article Type: Research Article

### Abstract

*The subject of this article is the archaeological excavations that took place in the area defined as Inner Wall in the Amorium Upper City, between 2014-2018. In this study, the city walls surrounding the mound defined as the Upper City in Amorium City and the architectural features of the Inner Wall located in the southwest corner of the mound and some determinations and suggestions regarding the formation and change processes are discussed. Amorium does not have a single fortification system. The city has a defense system consisting of walls belonging to 3 different phases, namely the Lower City walls, the Upper City walls and the Inner Wall located at the corner where the Lower and Upper City walls meet in the south west of the Upper City walls. The earliest reference to the defense system of Amorium belongs to the 11th century Byzantine historian Kedrenos. The historian reports that the city walls were built by Emperor Zenon, which indicates the years 474-491 AD. Archaeological studies carried out in the city confirm this. Therefore, in this study, first the outline of the history of Amorium was discussed, and then the data reflected in the sources and publications on the Amorium fortification system were discussed and a perspective on the city walls was presented with the archaeological studies carried out in the Inner Wall between 2014-2018.*

**Keywords:** Amorium, Byzantine, Seljuk, Ottoman, Inner Wall

<sup>5</sup> Anadolu University, Faculty of Humanities, Department of Art History, hyyasar@anadolu.edu.tr, ORCID: 0000-0001-8148-9562

<sup>6</sup> Anadolu University, Faculty of Humanities, Department of Art History, zdgokalp@anadolu.edu.tr, ORCID: 0000-0002-4922-5003

## Giriş

Amorium<sup>7</sup> günümüzde Afyonkarahisar'a bağlı Emirdağ İlçesi ile Davulga nahiyesi arasında kalan Hisarköy'ün sınırları içerisindeki antik yerleşim olup; Afyonkarahisar'a 70 km., Emirdağ'a 12 km., Davulga'ya ise 9 km. mesafede yer almaktadır. Kent "Yukarı Şehir" ve "Aşağı Şehir" olmak üzere tamamı sur ile çevrili iki odaklı kentsel nüveden oluşmaktadır (Şekil 1). Yukarı Şehir surlarının güney batısında Aşağı ve Yukarı Şehir surlarının birleştiği köşeye konumlandırılmış ve en az ana sur duvarları kadar güçlü duvarlara sahip "İç Sur" alanı hem sınırları itibari ile diğer alanlardan ayrıştırılmış yaşam alanı, hem de kentin üçüncü bir savunma hattını temsil etmesi bakımından son derece önemlidir.

Surların inşa tarihini kaydeden epigrafik kanıt olmaması nedeniyle kesin tarih önerilerinde bulunmak mümkün olmasa da kentte sürdürülen arkeolojik kazıların sonuçları, büyük ve düzgün şekilli kireçtaşı bloklardan inşa edilmiş Aşağı Şehir duvarlarının Geç Antik Çağ'daki bir oluşuma işaret ettiğini, 9. yüzyılın ise söz konusu sur duvarlarındaki müdahaleler için son evreyi temsil ettiğini ortaya koymuştur (Harrison ve Christie, 1993, s. 147-162). Yukarı Şehir sur duvarlarında ise Aşağı Şehir duvarlarından farklı olarak Roma Döneminden kalma çok sayıda devşirme malzeme kullanıldığı tespit edilmiştir (Harrison, 1990b, s. 215; Harrison, 1991b, s. 219). Bunun yanı sıra İç Sur duvarlarında hem Roma Dönemi hem de Bizans Dönemine ait devşirme mimari parçaların bir arada kullanıldığı görülmüştür.

Amorium'da Aşağı Şehir ile eş zamanlı Yukarı Şehir olarak adlandırılan höyük ve çevresinde arkeolojik çalışmalar başlamış olsa da gerek höyüğü çevreleyen sur sistemi gerekse Yukarı Şehir surlarının güney batı köşesine konumlu İç Sur'un mimari özellikleri ile oluşum ve değişim süreçlerine dair tespitler oldukça sınırlıdır. Söz konusu sınırlılık Yukarı Şehir'in tarihsel kronolojisi, Aşağı Şehir ile ilişkisi, yapı çeşitliliği vb. hususlarda da karşımıza çıkmaktadır. Bu bağlamda çalışmamızda önce Amorium tarihinin ana hatları ele alınmış, sur sistemine dair kaynak ve yayınlara yansıyan veriler tartışılmış ve 2014-2018 yılları arasında İç Sur'da gerçekleştirilen arkeolojik çalışmalar ile şehir surlarına ilişkin sınırlı bir perspektif sunulmuştur.

## Amorium Tarihinin Ana Hatları

MÖ. 2000'li yıllardan itibaren yerleşime sahne olduğu anlaşılan kentin kronolojik olarak Hitit, Frig, Hellenistik, Roma, Bizans, Selçuklu, Beylikler ve Osmanlı dönemlerinde iskana sahne olduğu bilinmekle birlikte Bizans Dönemi öncesi yerleşimin niteliği ve tarihsel süreci ile bilgiler son derece sınırlıdır (Harrison, 1991a, s. 253).

Amorium<sup>8</sup> tarihinin Erken Tunç Çağı'na kadar uzandığı bugüne kadar yapılan çalışmalarda tanımlanmış; arkeolojik çalışmaların sonucunda ulaşılan Antik döneme ait bazı sikkeler (Katsari vd., 2012) ile birlikte, seramik parçaları ve figürinler (Lightfoot, 2012, s.233-241) gibi buluntulara karşın, kentin Klasik ve Hellenistik dönemlerindeki yapısına dair veri sunabilecek her hangi bir mimari doku tespit edilememiştir.<sup>9</sup> Mimari kalıntılar bağlamında Amorium kentindeki en erken izler Geç Antik Çağa tarihlenen yapı bakiyelerinde takip edilebilmektedir. Pessinus'da (Ballıhisar) bulunmuş olan MÖ.159 yılına tarihlenen bir yazıtta Amorium'un varlığından bahsedildiğine göre şehrin kuruluşunun Roma'nın Asya eyaletinin kuruluşundan daha erken bir tarihe dayandığına işaret eder.<sup>10</sup> Şehrin adı antik kaynaklarda ilk olarak imparator Augustus'un hükümdarlığı

<sup>7</sup> Amorium'da ilk kez 1987 yılında Prof. Dr. Martin Harrison tarafından başlatılan çalışmalar, 1993-2009 yılları arasında Dr. Chris Lightfoot'un başkanlığında devam ettirilmiştir. 2013 yılında Amorium kazı çalışmaları T.C. Kültür ve Turizm Bakanlığı onayı ile Afyonkarahisar Müzesi Müdürü Mevlüt Üyümez Başkanlığında sürdürülmüş ve 2014 yılından itibaren ise Bakanlar Kurulu kararı ile Prof. Dr. Zeliha Demirel Gökalp'in kazı başkanlığında devam etmektedir.

<sup>8</sup> Kentin adı olasılıkla Hint-Avrupa kökenli olup, anne anlamına gelen "ma"dan türemiştir. Bkz., Lightfoot ve Lightfoot, 2007, s. 33.

<sup>9</sup> Ancak kentin güneybatısında bulunan Nekropol'de 2007 yılında kazısı gerçekleştirilen Tümülüs'ün varlığı Hellenistik dönemin bir diğer kanıtıdır (Lightfoot vd., 2009, s.210).

<sup>10</sup> Söz konusu yazıt aynı zamanda "Amorium" kenti adının geçtiği ilk yazılı belge olarak değerlendirilebilir (Avram ve Tsetschladze, 2014, 151-181).

döneminde (MÖ. 27-MS. 14) yaşamış coğrafyacı Strabon'un eserinde geçmektedir.<sup>11</sup> Amorium MÖ. 1.yüzyılda Roma Döneminde Asya eyaletinde Synada (Şuhut) ile birlikte para basma hakkına sahip iki kentten biridir<sup>12</sup> (Ramsay, 1897, s. 597). MS. 201-300 yılları arası ortaya çıkan ve eyaletin bir bölümünü etkileyen salgın hastalıklar, Got işgalleri, yerel askerlerin disiplinsiz tutumları Asya eyaletin giderek zayıflamasının neden olmuştur (Hauken, 1998, s. 74-140). Dolayısıyla bölgedeki diğer kentler ile birlikte Amorium için de MS. 3. yüzyıldan sonra ekonomik bir düşüş ve fiziksel daralma yaşanmış olması muhtemeldir. Buna karşın arkeolojik çalışmalar sonucunda tespit edilen yapı bakiyeleri ve şehir surları, Amorium'un MS. 4. ve 6. yüzyıllar arasında ekonomik ve kültürel anlamda büyümesinin göstergeleri olarak yorumlanmalıdır.

7. yüzyıldan itibaren Amorium Anadolu'da uzanan başlıca yollar üzerindeki konumundan dolayı önemli bir askeri ve idari merkez olmuştur (Winfield, 1977, s. 152). 7. yüzyıl ortalarına gelindiğinde, kent Bizans İmparatorluğu'nun Anadolu'daki en önemli savunma bölgelerinden birisi olan Anatolikon Theması'nın başkenti haline gelmiştir (Belke ve Restle, 1990, s. 363-364.). Bu temsiliyeti ve stratejik konumu sebebi ile Amorium ilki 644 yılında olmak üzere, 646, 666, 670, 707, 716, 779 ve 796 yıllarında sürekli Arap akınlarına maruz kalmış<sup>13</sup> (Belke ve Restle, 1984, 123; Ivison, 2007, s. 25-59), 838 yılında ise Amorium tarihi ile birlikte kente ilişkin tüm olgular açısından Karanlık Çağ'ın başlamasına sebep olan kuşatma ve devamında büyük bir yıkım gerçekleşmiştir. Ancak bu yıkım Amorium kenti için bir son olmamış, söz konusu yıkımın üzerine kent yeniden inşa olmuştur.

838 yılındaki büyük yıkım sonucunda Amorium'un Anatolikon Theması içerisindeki başkent statüsü sona ermiş, themanın yeni yönetim merkezi Polybotus (Bolvadin) olmuştur (Treadgold, 1997, s. 573). Kentte iskanın 11. ve 12. yüzyıllar arasında devam ettiği bilinse de söz konusu iskanın kapsamı ve niteliği hususunda belirsizlikler güncelliğini korumaktadır. 931 yılında Amorium'un Tarsus Emiri'nin saldırısına uğraması (Lightfoot ve Lightfoot, 2007, s. 59) kentin hala Bizans savunma sisteminde etkin ve stratejik rolü olduğunu işaret etmektedir. Özellikle ilk Arap akınlarından sonra, - ki bu akınlardan büyük bir kısmının başarısız olduğu bilinmektedir - özellikle 838 yıkımı sonrasında kentte Arap hakimiyetinin niteliği, bir iskan oldu ise bu iskanın sınırları ve kente etkisi hususunda kaynaklara yansıyan herhangi bir bilgi yoktur. Gerek Arap akınları gerekse Türk akınlarının asıl hedefinin İznik ve sonra İstanbul olduğu göz önüne alındığında, Arap ve Türk etkisinin daha çok yıkım ve sonrasında kentin ganimetlerinin ele geçirilmesi ile sınırlı kaldığı, uzun süreli bir iskân ve dolayısı ile mimari organizasyon ve sosyo-kültürel bağlamında bir oluşum ve değişim sürecinin yaşanmadığı anlaşılmaktadır.

1068 yılında Afşin ve Ahmetşah idaresindeki Selçuklu kuvvetleri tarafından ele geçirilerek tahrip edildiği bilinen (Ayönü, 2014, s. 36), Amorium kentinin de içinde olduğu Bizans İmparatorluğu'nun Anadolu'da kalan kentleri ile ilgili asıl değişim 1071 Malazgirt Savaşı sonrasında gerçekleşmiştir. Bu süreçte - 1075 - İznik'in alınarak Anadolu Selçuklu Devleti'nin başkenti yapılması (Turan, 1998, s. 281) hem yeni ve bölgenin tüm dinamiklerini değiştirecek büyük bir uygarlığın habercisi olmuş, hem de Anadolu'ya gelen Türkmen gruplarının tümü için Bizans sınırını Bithynia'nın içine kadar ilerletmiştir. Her ne kadar 1097 yılında İznik yeniden Bizanslı topraklarına katılsa da (Ostrogorsky, 2017, s. 336), artık bu tarih sonrası için Eskişehir'in doğusunda kalan Bizans kentleri için güvenli bir alan beklentisi neredeyse hiç kalmamıştır. Bahsi geçen süreçten sonraki yaklaşık yüz yıl, başta Anadolu Selçuklu ve Bizans İmparatorluğu arasında olmak üzere yer yer Türkmen gruplarının katıldığı stratejik ilişkiler, savaşlar, kısa süreli barış ve anlaşmalar ile geçen; toprakların ve hakimiyet alanlarının çok hızlı el değiştirdiği bir dönemdir. Bu hızlı tarihsel akışta Amorium'un

<sup>11</sup> "... Frigya'nın Pisidia boyunca uzanan parçasıyla Amorion dolaylarındaki kısımları ve Eumeneia ve Synnada ve ondan sonra Frigya kentlerinin en büyükleri olan Laodikeia kentiyle Apameia Kybotos olarak adlandırılan bir kent bulunur ..." Bkz., Strabon, XII, 8, 13.

<sup>12</sup> Amorium darphanesi, İmparator Caracalla (MS.198-217) dönemine kadar sikke basımına devam etmiştir.

<sup>13</sup> Theophanes Confessor, 1997, s.538-540, No. 386-391; Yavaş vd., 2018, s. 181-182. Ancak kent bu saldırılara karşın 787'de bir başpiskoposluk ve 9. yüzyılda metropolis olarak karşımıza çıkmaktadır (Ramsay, 1890, s. 92).

rolü hakkında bilgilerimiz yok denecek kadar azdır. Arkeolojik verilerin işaret ettiği ve bugüne kadar yapılan yayınlarda kabul edilen genel yargıya göre Amorium 11. yüzyılın sonuna doğru artık bir Bizans yerleşimi değildir.

Tarihsel kaynaklar ve arkeolojik bulgular açısından Amorium tarihinin 11. yüzyılın sonu ile 13. yüzyılın ilk 20 yılına kadar olan yaklaşık 120 yılı büyük bir boşluktur. Amorium kazılarında ele geçen ve tarihi bilinen Selçuklu sikkeleri ağırlıklı olarak 1219 ile 1257 yılları arasına tarihlenmektedir (Katsari vd., 2012, s.175-176)<sup>14</sup>. Bu bağlamda kentteki Selçuklu varlığının sikkelerin refere ettiği 12. yüzyılın sonu ile 13. yüzyılın ortaları arasında değerlendirmek gerekecektir. 1243 Köseadağ bozgunu ve 1256 yılında Baycu Noyan ile gelen ikinci ve daha büyük Moğol baskısı ile sıkışan Türklerin batıya hareketleri, 1261 yılı olaylarının da etkisiyle bu hattın hızla esnemesine sebebiyet verir (İbn Bibî, 2014, s. 571vd.; Turan, 2013, s.431). Sultan Baypars'ın 1277'de Kayseri'de Selçuklu tahtına göstermelik de olsa oturması, 1280'lerin başlarından itibaren Anadolu'nun batı taraflarını hızla ele geçiren Türklerin daha bağımsız hareket etmesinin başlangıcını teşkil eder (Turan, 2013, s.543). 1243 Köseadağ savaşı sonrası Anadolu Selçuklu Devleti'nin bölgede önemli ölçüde gücünü yitirmesi ve Türkmen grupların batıya doğru ilerleyişi sonrasında Amorium'da hâkim unsurları tespit etmek oldukça güç olmakla birlikte bir Türkmen iskanını takip etmek mümkündür.

Bu noktada 13. yüzyılın son çeyreği ile 14. yüzyılın ilk çeyreği arası hakkında önemli veriler sunan Abu'l Fida'nın Amorium'dan güçlü kalesi olan büyük bir şehir olarak bahsetmesi ve sakinlerinin çoğunun Türkmenlerden oluştuğu yönündeki anlatısı son derece önemlidir (Abū l-Fidā, 1848, s.136). Öyle ki söz konusu veri sikkelerin referansı ile 1257 yılına kadar devam eden Selçuklu / Türkmen varlığının kesintisiz olarak 14. yüzyıla kadar sürdüğüne dair bir çıkarıma kaynaklık edebilir. George Pachymeres'in anlatılarında karşımıza çıkan detaylar ise 14. yüzyılın başında Amorium'un Alişar'ın temsiliyetinde Germiyanoglu Beyliği için güvenli bir yerleşim olduğunu ortaya koymaktadır. Anlatıya göre Batı Anadolu'da başta Alaşehir olmak üzere Bizans kentleri üzerinde hakimiyet kurmaya başlayan Germiyan Beyi Alişar'ın ilerleyen süreçte Roger de Flor yönetimindeki Katalan ordusu karşısında yenilgisi sonrasında uygun güvenlik önlemleri altında Amorium'a ulaşmıştır (Pachymeres, 1999, s. 466-470). Söz konusu anlatının Amorium tarihi açısından önemi 14. yüzyılın başında kentteki Türkmen hakimiyetine işaret ederek bir anlamda Abu-l Fida'nın tespitini desteklemesidir. Pachymeres anlatısının kaynaklık ettiği bir diğer önemli çıkarım, Osmanlı, Karamanoğulları ve Germiyanogulları Beyliklerinin hakimiyet alanlarının birleştiği noktadaki sınır niteliğindeki konuma sahip kentin 14. yüzyılın başında büyük olasılıkla Germiyanogullarının hakimiyetinde bulunduğudır. Görünen o ki bu süreçte Amorium Germiyanoglu Beyliği'ne tabi Türkmenler tarafından iskân edilmekle birlikte, beylikler döneminde Osmanlı, Karamanoğulları ile Germiyanogulları'nın doğal sınırı olarak kalmış ve olasılıkla bu rolü 14. yüzyıl boyunca devam etmiş olmalıdır.

1380'li yıllarda Germiyanoglu topraklarının önemli bölümünün çeyiz olarak, Hamidoğulları topraklarının ise satın alma yolu ile Osmanlı topraklarına katılması, Amorium'un da sınırları içerisinde olduğu bölgenin 14. yüzyıl sonunda Osmanlı topraklarına dahil edildiğini düşündürmektedir.<sup>15</sup> Bahsi geçen süreçte Osmanlı Beyliği doğuda Ankara'nın da içinde olduğu bölgede hakimiyetini pekiştirmiş ve dolayısı ile doğu ve güney hattında Karamanoğulları ile sınır hattı giderek genişlemiştir. Ancak 1402 yılındaki Ankara savaşı sonrasında Osmanlı'ya tabi olan beyliklerin yeniden bağımsızlıklarını kazandıkları ve topraklarını geri aldıkları göz önüne alındığında bu süreçte kentin içinde yer aldığı bölgedeki hâkim beyliği kesin bir şekilde ifade etmek mümkün görünmüyor. Ancak bu tarih itibari ile Osmanlı ile birlikte bölgenin en önemli gücü durumda olan Karamanoğlu Beyliği'nin topraklarını batı yönde bir ihtimal Amorium'un da içinde bulunduğu coğrafyaya

<sup>14</sup> Kazılar sırasında bulunan 15 sikke sırası ile II. Kılıç Arslan, I. Gıyased-din Keyhüsrev, İzzeddin Keykavus, Aleaddin Keykubad, II. Gıyased-din Keyhüsrev ve II. İzzeddin Keykavus dönemlerine aittir.

<sup>15</sup> 1382 yılındaki bahsi geçen anlaşmalar dahilinde, Kütahya, Simav, Eğriöz ve Taşvanlı gibi Germiyan yerleşimleri ile Akşehir, Beyşehir, Seydişehir, Yalvaç, Karaağaç ve Isparta'nın da içinde olduğu Hamidoğulları toprakları Osmanlı topraklarına katılmış (Aşıkpaşazade, 2003, s. 117-121; Neşri, 1995, s. 205-209)

kadar genişletmiş olması olası olsa da bu hakimiyetin çok kısa süreli olması beklenmelidir.<sup>16</sup> Bu noktada Dukas Kroniği'nde yer alan bir anlatı son derece önemli olabilir. Dukas'a göre II. Murad'a karşı başkaldıran Cüneyd Bey, padişahın kendisinin bulunduğu İpsala Kalesi'nin ele geçirilmesi yönündeki emrini haber almasının ardından, Pamphylia denizi tarafına gitmiş ve Amorium'a ulaşmıştır. Burada Karamanoğlu Bey'i ile görüşerek kendisine yardım etmesini isteyen Cüneyd Bey beklediği desteği bulamamış, oradan (Amorium olmalı) ayrılarak "Salutarya"<sup>17</sup> üzerinden Lazkiye'ye (Denizli) ulaşmıştır<sup>18</sup> (Ducas, 1958, s.242; Dukas, 1956, s.116). Bahsi geçen anlatı Amorium ismine dair bir Bizans kaynağındaki son atıf olmasının yanı sıra, kent ve çevresinde fetret devrinde sarsılan Osmanlı hakimiyetinin henüz tam manası ile kurulamadığı ve bir ihtimal Amorium'un da içinde olduğu bölgenin Karamanoğlu hakimiyetinde olabileceği yönündeki olasılıkları akla getirmektedir. Ancak bu yönde kesin yargılar bildirmek mümkün değildir. Özellikle Ankara Savaşı sonrasında başlayarak Karamanoğlu Beyliği'nin fiilen ortadan kalktığı 1483 yılına kadar Osmanlı Karamanoğulları ilişkilerindeki son derece güvensiz zemin, hızla el değiştiren yerleşimler ve değişken hakimiyet alanlarını beraberinde getirmiştir. Bu süreçler içinde en keskin ayrışma ve çatışmaların olduğu dönemlerden birisi II. Murad dönemidir. Öyle ki 1433 yılında Karamanoğlu İbrahim Bey Eğirdir, Isparta gibi şehirleri işgal etmiş, II. Murad üzerine yürüyünce barış istemiş, geçici olarak barış sağlanmış, 1442 yılın da ise Osmanlı Macar mücadelesi sırasında Karamanoğulları Ankara, Beypazarı, Kütahya, Karahisar, Bolvadin gibi şehirleri yağmalamış, tahrip etmiştir. Bu yağma hareketine Osmanlı Beyliği'nin karşılığı çok sert olmuş, Karamanoğulları barış istemiş ve bir anlamda Osmanlı tabiiyetine girmiştir (Sümer, 2001, s. 458). Bu noktada Amorium kazılarında bugüne kadar bulunan en erken Osmanlı sikkesinin II. Murad dönemine ait olması kentin Osmanlı iskanına dair son derece anlamlı hale gelmektedir (Katsari vd., 2012, s.176, no. 723). Tabi bu verinin kaynaklık ettiği Osmanlı varlığının niteliğine dair çıkarım yapmak mevcut veriler ile mümkün görünmüyor. Ancak uzun yıllardır devam eden kazı çalışmalarında ele geçen Osmanlı sikkelerinin azlığı Amorium'un daha ziyade köy niteliğinde bir yerleşim olarak varlığını devam ettirdiğine işaret ediyor. Bu çıkarımı onayan veriler Osmanlı arşiv belgelerinde yer almaktadır.<sup>19</sup> Kanuni Dönemine ait Muhasebe-i Vilayet-i Anadolu Defteri ile 16. yüzyılın sonlarına ait bir tahrir defterinde "Hisarcık" adı ile kaydedilen Amorium Barçınlı Kazası'na bağlı bir köy durumundadır.<sup>20</sup> Bu köyün etrafında Emirhisarı, Akçahisar ve Ağaçhisarı adlarında başka köylerin de mevcut olması<sup>21</sup>, bölgenin hisar yönünden zengin olduğunu göstermektedir.<sup>22</sup>

Barçınlı'ya bağlı olan Hisarcık Köyü'nde Kanuni Sultan Süleyman zamanında tutulan deftere göre, 37 hane, iki nim-çift, iki kara bennakten müteşekkil toplam 43 nefer mütemekkin olup, bu neferândan 2377 akçe vergi alınmaktaydı.<sup>23</sup> Yüzyılın sonunda (köyün nüfusu, yedisi çift, 11'i nimçift, 13'ü bennak ve 20'si mücerred olan 51 nefere yükselmiş ve köyden alınan vergi miktarı da eski defterden aynen aktarılarak 2377 akçe şeklinde kaydedilmiştir.<sup>24</sup> Her iki arşiv kaydında köyün nüfusunda nicel olarak büyük bir değişiklik gözlenmezken, nüfusun niteliği büyük ölçüde değişmiştir. Örneğin ilk sayımda köyde bekar olarak kayıtlı hiçbir genç yokken, ikinci sayımda köy nüfusunun yaklaşık %40'ı bekarlardan oluşmaktadır. Köyün ekilebilir arazisinin büyük bir

<sup>16</sup> Ankara Savaşı sonrasında Timur her vilayeti kendi beyine vererek bir anlamda I. Murad ve Yıldırım Beyazıt döneminde Türkmen Beylikleri üzerinde kazanılan hakimiyet alanlarını tamamen ortadan kaldırmış ve Türkmen Beylikleri kendi bölgelerinde bağımsızlıklarını yeniden ilan etmiştir. Bu süreçte Karamanoğlu tüm topraklarını geri kazandığı gibi Kırşehir, Sivrihisar ve Beypazarı gibi kentlerin de topraklarına katılması ile sınırlarını daha da genişletmiştir (Aşıkpaşazade, 2003, s. 146; Koca, 2012, s. 54).

<sup>17</sup> MS 400'den sonra Afyon ili güney yarımını ve Denizli ili kuzey yarımını içeren bölüme "Phrygia Pacatiana", geriye kalan bölüme "Phrygia Salutaris" denilmektedir (Ramsay, 1897, s.16).

<sup>18</sup> Lightfoot, Cüneyd'in Amorium'a gelmesinin onu Osmanlı'ya yaklaştıracak tehlikeli bir güzergâh olduğu düşüncesiyle, Cüneyd'in Amorium dışında bir rotayı tercih etmiş olması gerektiği, Anemurium (Anamur) ile Amorium'u karıştırmış olabileceği üzerinde durmaktadır (Lightfoot, 1996b, s.341). Ancak Dukas'ın anlatılarında Cüneyd Bey'in Karamanoğlu Bey'i ile görüşme sürecinde kadırgalarını geri gönderdiği, kendisinin Karamanoğlu Bey'i tarafından verilen 500 süvari ile birlikte Salutarya (Frigya) üzerinden Lazkiye'ye (Denizli) ulaştığı yönündeki veri, Lightfoot'un iddia ettiğinin aksine, Dukas'ın Amorium verisinin doğru olduğuna işaret etmektedir. Amorium Karamanoğlu Beyliği'nin batı sınırındaki konumu sebebi ile Cüneyd Bey tarafından Karaman Bey'i ile görüşme için tercih edilmiş olmalıdır.

<sup>19</sup> Arşiv belgelerinin çevirileri hususunda destekleri için Doç. Dr. Vedat Turgut'a teşekkür ederiz.

<sup>20</sup> BOA. TD. 438, s. 202; TADB. TTD. 154, v. 144a.

<sup>21</sup> TADB. TTD. 154, v. 129b-130a, 132b-133b.

<sup>22</sup> Bu durumun, Bizans Devleti'nin XIII. yüzyılın başlarındaki Türk yayılımına karşı aldığı önlemler çerçevesinde değerlendirmek mümkündür.

<sup>23</sup> BOA. TD. 438, s. 202

<sup>24</sup> TADB. TTD. 154, v. 144a.

kısmı 18 hane elinde toplanmıştı. Köyden alınan vergi miktarı ise hiç değişiklik göstermemiştir. Köyde hisarda ikamet eden muaf zümreye mensup herhangi bir kişinin kayıtlı olmaması, kalenin bahsi geçen kayıtların tutulduğu yıllarda askeri işlevi ile kullanılmadığını ortaya koymaktadır.

Her iki kayda göre köyün en önemli gelir kalemlerini hububat ürünleri oluştururken, yanısıra bağcılık, bostancılık ve arıcılık faaliyetlerinin olduğu da anlaşılmaktadır. Kayıtlara göre köyde bulunan iki değirmen altı ay çalışmakta, çayır, derştani, yaylak ve kışlak vergileri, köyde hayvancılığın varlığına işaret etmektedir<sup>25</sup>.

Bugün hala Davulga'ya bağlı küçük bir mahalle olan Hisarköy'deki tekrar yerleşim 1892 yılında gerçekleşmiştir (Lightfoot, 1998a, s. 78). Hisarköy olarak bilinen köydeki kalıntılarının Amorium antik kentine ait olduğu ise 1836 yılında bölgeyi ziyaret eden W. J. Hamilton tarafından saptanmıştır (Hamilton, 1842, s.448-455).

İç Sur'da karşılaşılan arkeolojik veriler ile Yukarı Şehir'de önceki sezonlarda gerçekleştirilen çalışmalarda Amorium'da 13. yüzyılın ikinci yarısından başlayarak 18. yüzyıla kadar devam eden bir Türk-İslam iskanı açıkça takip edilebilmektedir. Önceki satırlarda aktarılan tarihsel verilerin referansı ile söz konusu iskân Selçuklu Döneminden başlayarak 14. yüzyılın başında özellikle Germiyanoglu Beyliği, sonrasında ise kentin farklı beyliklerin sınırındaki konumuna bağlı olarak, Germiyan, Karaman ve Osmanlı Beyliğinin askeri ve siyasi ilişkilerinden etkilenmiş olması muhtemeldir. Açık olan şu ki II. Murad Dönemi ve sonrası Amorium Osmanlı'ya bağlı küçük bir köydür ve varlığı günümüze kadar devam etmiştir. Özellikle Yukarı Şehir ve İç Sur alanında Beylikler Döneminden itibaren tarihsel kayıtların refere ettiği oluşum arkeolojik olarak da izlenebilmektedir.

### **Amorium Sur Sistemine Dair Kaynak ve Yayınlara Yansıyan Veriler**

Amorium bugün sur ile çevrili Aşağı Şehir ve Yukarı Şehir olmak üzere iki temel yerleşim alanından oluşmaktadır. Ayrıca Yukarı Şehir'in güney batı köşesinde en az Yukarı Şehir sur duvarları kadar güçlü ancak nispeten çok daha küçük bir alanı sınırlandıran ve İç Sur alanı olarak nitelendirilen bir oluşum da söz konusudur.

Amorium'da Hellenistik ve Roma dönemine tarihlenebilecek tahkimat izine rastlanmamıştır. Savunma sistemine dair en erken atıf 11. yüzyıl Bizans tarihçisi olan Kedrenos'a aittir (Georgius Cedrenus, 1838, s.615).<sup>26</sup> Tarihçi kent surlarının İmparator Zenon tarafından inşa edildiğini bildirmektedir ki bu veri MS. 474-491 yıllarına işaret etmektedir. Sykeon'lu Aziz Theodore'un 6. yüzyıl sonlarında Amorium'u ziyareti sırasında kent halkının onu sur dışında karşıladığı yönündeki anlatı, Aşağı Şehir surlarının 6. yüzyıl sonlarındaki varlığına ve bazı sakinlerin sur dışında evleri olduğuna yönelik nadir bilgiler arasındadır (Iverson, 2007, s. 29; Lightfoot, 1998b, s. 60).<sup>27</sup>

Amorium'un sur sitemine dair sınırlı da olsa önemli veriler Arap coğrafyacıların eserlerinde de karşımıza çıkmaktadır. Bu coğrafyacıardan birisi olan Hurdazbih, Mu'tasım'ın Ankara'yı "yakıp yıktığı" ve Amorium'u (Ammûriye) fethettiğini aktardıktan sonra, Amorium'un "doğu" manasına gelen ve "Rum bölgelerinin" içerisinde en büyüğü olan Nâtalûs Bölgesi'nde yer aldığını ve 44 adet burcu bulunduğunu aktarmaktadır (İbn Hurdazbih, 2008, s. 88, 92).

Amorium tarihindeki en şiddetli yıkımın gerçekleştiği 838 kuşatmasının detayları ile birlikte kentin savunma sistemi ve surların yapısına dair kaynaklar arasında Taberi son derece önemlidir (Taberî 1960, 57-70) <sup>28</sup>.

<sup>25</sup> BOA. TD. 438, s. 202; TADB. TTD. 154, v. 144a.

<sup>26</sup> Ancak kentin İmparator Anastasius (491-518) tarafından yeniden inşa edildiğine ilişkin bir İslam kaynağı da bulunmaktadır (Belke and Restle, 1984, s. 123).

<sup>27</sup> Aziz Theodore hakkında detaylı bilgi için bkz., Festugiére, 1970.

<sup>28</sup> Taberî'ye göre Mutasım'ın söz konusu seferdeki hedefi Ankara ve Amorium'dur: "Mutasım, Ankara'ya hücum etmeyi planladı -şayet Allah buranın fethini kolaylaştırırsa Ammuriye'ye uzanacaktı. Onun için, Biladu'r-Rum'un bu iki büyük şehirden başka hedef yoktu zaten diğer şehirler onun hedefini

Taberî'nin anlatılarında ilk dikkat çeken husus Amorium'a (Ammuriye) ilk ulaşan Eşnas'ın kuşluk vaktinde gelerek şehrin etrafını turladığı ve kente iki mil uzaklıkta otun ve suyun olduğu bir alana yerleştiğidir.<sup>29</sup> Taberî ertesi gün Mutasım, sonrasında ise Afşin'e bağlı kuvvetlerin gelmesinin ardından, kalenin komutanlar arasında paylaştırıldığı, her komutanın iki burç arasına konuşlandırılması sureti ile 20 burcun önüne yerleştirildiğini aktarmaktadır (Taberî 1960, 63). Anlatılara göre surlarda daha önceden var olan zayıf duvar hattını sonradan Hıristiyan olmuş bir kişinin Mutasım'a haber vermesi ile saldırının o bölgede yoğunlaştığı, hadım ve papazın İmparator'a bir mektup göndermek istediği, mektubu götürmek isteyen kişilerin yakalanarak, mektubun Mutasım'ın eline geçtiği yönünde detaylı izahlar yer almaktadır. Mektubu götürmekle görevli kişilerin hendekten geçtikleri yönündeki anlatı dış surlarda hendeklerin varlığını bildirmesi açısından önemlidir. Sonraki anlatılarda Mutasım'ın hendeğin genişliği ve surun uzunluğunu hesaplamış olduğu, hendeğin toprak ile dolu keçi postları ve sonrasında toprak atılması sureti ile doldurulmak istendiği, kısmen başarılı bu girişimin bir aşamasında atılan postların tesviyesi mümkün olmayınca, diğer debbabat, mancınk ve merdiven gibi aletlerin hendekten geçirilemediği hikayeci bir dil ile sunulmuştur (Taberî 1960, 63-65).

Tabarî'nin sonraki anlatılarında yıkıntının olduğu sur alanında görevli Bizanslı komutanın (Vondu) zor durumda olduğu, diğer komutanların ve Yatis'e (Aetios)<sup>30</sup> bağlı güçlerin yardıma gelmediği yönündeki bilgiler her ne kadar gerçeklikten uzak görünse de Yatis'in etrafındaki asker ve insanlar ile "burcunda" olduğu yönündeki bilgi anlamlıdır. Olasılıkla bahsi geçen burç ile kastedilen Yukarı Şehir surları olmalıdır. Anlatıya göre Arap ordusu kentte girdikten sonra Bizanslılardan bir grup kiliseye giderek savaşmış, kilise ve içindekiler yakılmış, geri kalanlar ise kılıçtan geçirilmiş, bu sırada Yatis ise askerleri ile birlikte "burcunda" bulunmaktadır<sup>31</sup> (Taberî 1960, 63-65). Bu süreçte Tabarî'nin anlatısında Yatis'in burcu olarak geçen ve Yukarı Şehir surları olarak yorumladığımız kentin ikinci savunma hattında şiddetli bir saldırı ve yıkım olmadığı anlaşılıyor. Yatis'in, el-Hasan tarafından ikna edilerek teslim olduğu yönündeki anlatı,<sup>32</sup> Yatis'in bulunduğu yer olarak eğer tasvir edilen İç Sur alanının da içinde olduğu Yukarı şehir surları ise - ki kentin yöneticisi olarak Yatis'in Yukarı Şehir ve en az diğer surlar kadar güçlü duvarlara sahip İç Sur'da bulunuyor olması yüksek ihtimaldir - orada büyük bir çatışma ve yıkım olmadığına işaret etmektedir. Yukarı Şehir'de bugüne kadar yapılan kazı çalışmalarında Aşağı Şehir kazılarında tespit edilen yangın - yıkım tabakalarının tespit edilmemiş olması bu olasılığı güçlendirmektedir.

Aşağı Şehir surları ile ilgili kazı çalışmaları sınırlı bir alanda gerçekleştirilmiş olsa da elde edilen veriler önemli bazı çıkarımlara kaynaklık etmiştir. AB ve LC açmalarında gerçekleşen çalışmalarda kentin güney yönünü sınırlandıran sur duvarının kapısı ile Üçgen Kule'nin varlığı tespit edilmiştir (Harrison, 1989, s. 167-174; Harrison, 1991b, s.251-268.; Lightfoot, 1998b, s. 60; İverson, 2007, s. 36). Giriş kapısı, sur duvarları ve üçgen kulede karşılaşılan ana inşaa malzemesinin Geç Antik Çağ özellikleri göstermesi, yine kazı sırasında ele geçen kömürleşmiş ahşap bir kirişin dendrokronolojik analizinin 487 yılını işaret etmesi<sup>33</sup>, Aşağı Şehir surları için Kedrenos'un bildirdiği Zenon Dönemi evresini teyit eden özel bulgulardır (Lightfoot, 1998b, s. 61). Bahsi geçen sınırlı alan dışında Aşağı Şehir sur sistemi ile ilgili arkeolojik çalışmalar henüz gerçekleşmemiştir. Yüzeysel araştırması ve hava fotoğraflarının referansı ile Aşağı Şehir surlarının yaklaşık 3 km. uzunluğunda olduğu, kenti çevreleyen yükseltilerin paraleline inşa edilen sur duvarları ile aradaki boşlukların hendek olarak

*değiştirecek kadar önemli değildi. [onun hedefini değiştirmesine layık değildi.]". Yayının çevirisi hususunda desteği için Araş. Gör. Hüseyin Karaçam'a teşekkür ederiz.*

<sup>29</sup> Günümüzde Hisarköy (Amorium), Hamzahacı, Yeni Kapı ve Daydalı köyleri arasında kalan, Hisarköy'e 3.8 km. / 2 mil mesafede sazlıklarla çevrili küçük bir gölet bulunmaktadır. Hem niteliği hem de Hisarköy'e (Amorium) olan mesafesi itibarı ile Taberî'de bahsi geçen Eşnas'ın konakladığı alan ile uyumludur (Şekil 2).

<sup>30</sup> Aetios ile ilgili bilgiler, Amorium'un kuşatılmasını ve ele geçirilmesini anlatan tarihçilerin anlatımıyla sınırlıdır. Ondandır bir aristokrat, Anatolikon temasının generali ve Amorium'ü savururken yakalanan subaylardan biri olarak söz edilir (Kolia-Dermitzaki, 2002, s.141).

<sup>31</sup> Söz konusu bilgilerdeki detaylara çekince ile yaklaşmak gerekse de anlatıya göre asıl savaşın Aşağı Şehir'de gerçekleştiği, kilise özelinde bahsedilen yıkımın Aşağı Şehir'de yaşandığı yönünde bir çıkarıma kaynaklık etmektedir. Aşağı Şehir'de gerçekleştirilen kazılarda tespit edilen arkeolojik verilerin bu savaş sırasındaki yıkımı teyit etmesi ve Yukarı Şehir'deki kazılarda bu yönde bir yangın ve yıkım tabakasına rastlanmaması anlamlıdır.

<sup>32</sup> Treadgold, Yatis'in, Theophilos'un halifeye yazdığı ikinci mektuba misilleme olarak yakalandıktan kısa bir süre sonra idam edildiği bilgisini verir (Treadgold, 1988, s. 304, 445).

<sup>33</sup> Dendrokronolojik analiz sonucu için bkz. Kuniholm, 1995, s. 35.



savunması sitemine dahil edildiği anlaşılmaktadır. Gerçekleştirilen arkeolojik kazılar Aşağı Şehir'de ilk inşa evresi 5.-6.yüzyıla tarihlenen Aşağı Şehir Kilisesi (Kilise A) ve Büyük Mekan'da yer alan yine ilk inşa evresi 6.yüzyıla tarihlenen hamam yapısı Aşağı Şehir surları ile çağdaş inşa faaliyetleri arasında değerlendirilmektedir (İvison, 2007, s. 36-37).

Amorium'da şimdiye kadar gerçekleştirilen arkeolojik kazıların sonuçlarıyla, sur ile çevrili Aşağı Şehir'in bütününe yayılan bir imar ve iskân sürecinin olup olmadığını tartışmıyoruz. Ancak İvison'un vurguladığı üzere Aşağı Şehir'de sur ile çevrili tüm alanda İstanbul örneğinde olduğu gibi sur içerisindeki alanlarda bahçeler ve su depoları beklenmelidir.<sup>34</sup> Amorium gibi özellikle 6. yüzyıldan itibaren sürekli saldırı ve kuşatmalara maruz kalan kentler için, sur yapısının gücü kadar, kuşatma sırasında kent içerisinde yaşamın devam etmesi için gerekli ihtiyaçların temin edilebilir olması da hayatidir. Bu bağlamda en önemli ihtiyaçlar gıda ve su temini olup, özellikle kuşatmalar sırasında kullanılmak üzere gıda stoku ile birlikte kent içerisindeki bahçelerden elde edilecek ürünler son derece önemlidir. Su ihtiyacı ise çağlar boyunca yerleşimlerde sarnıçlar, su depoları ve su kuyuları ile karşılanmıştır. Amorium'da Aşağı ve Yukarı Şehir'de tespit edilmiş herhangi bir sarnıç yoktur. Ancak yapılan çalışmalar mevcut zeminin yaklaşık 8.5 m. altında önemli su rezervlerinin olduğunu, dolayısı ile su ihtiyacı için kuyuların Amorium'un farklı dönemlerde su ihtiyacını büyük ölçüde karşılamış olabileceğini düşündürmektedir (Ivison 2007, 34, 39). Belki de antik kentin yeri seçiminde bahsi geçen su rezervlerin varlığı önemli bir etken olmuştur.<sup>35</sup>

Yukarı Şehir ile ilgili ilk bilimsel tespitlere 1987 yılında R. M. Harrison ve ekibi tarafından Amorium'daki ilk yüzey araştırmaları sonucunda ulaşılmıştır. Bu çalışmaya göre 1987 yılında, Amorium'da 44 adet olarak tahmin<sup>36</sup> edilen kulelerden yaklaşık 30'u tespit edilmiş, ayrıca surun önünde (Aşağı Şehir surları olmalı) bir hendeğin yer aldığı, Yukarı Şehir'de üç, Aşağı Şehir'de ise iki sur kapısının olduğu yönünde veriler sunulmuştur (Harrison, 1988, s.177, 179; Harrison 1989, s. 193). Yukarı Şehirde öncelikle L Açması (Harrison, 1990b, s.205-218, fig.1; Harrison, 1991a, s.251-267) ile başlayan, sonrasında ST, TT ve UU<sup>37</sup> açmalarında devam edilen kazı çalışmaları sonucunda, Yukarı Şehir surlarının duvar kalınlıklarının 2 m. olduğu, sur duvarının iç yüzünde her 3 m. de bir küçük iç payanda dizisi yer aldığı, sur boyunca her 25 m. de bir adet kulenin varlığı ve güney batı köşede yer alan kulenin yarı dairesel bir formda görüldüğü, içleri boş dikdörtgen formlu 22 kulenin izlerinin kısmen takip edilebildiği yönünde tespitlere ulaşılmıştır. Söz konusu çalışmalarda eğer merkezdeki kapıyı güney kapı olarak nitelendirirsek, güney batı ve güney doğu yönlerde birer, kuzey yönde ise bir kapının olduğu önerilmektedir. (Harrison, 1988, s.175-184; Harrison, 1990a, s.156; Harrison, 1991b, s. 215-229). Harisson'un planına göre dış surların İç Sur ile birleştiği sur hattını batı sur duvarı olarak tanımlarsak, doğu sur duvarında 12 adet, batı hattında 6 adet, İç Sur'un kuzey doğu ve kuzey batı köşelerinde birer adet olmak üzere bugün toplam 20 adet kule lokalize edilmiştir. Harrison ayrıca L Açmasının batısında bir, doğusunda iki, Kilise B'nin kuzey yönünde devam eden sur duvarında bir, batı sur duvarında UU açmasının batısında bir adet olmak üzere toplam 5 adet kulenin soru işareti ile birlikte yaklaşık yerini bildirmiştir.

<sup>34</sup> İznik'te de benzer bir tablonun varlığı kaynaklara yansımıştır.

<sup>35</sup> Bugün Hisar Köy sakinlerinin ve Amorium kazı ekibinin su ihtiyacını uzun yıllardır köyde bulunan su kuyularından temin ediyor olması, doğal kaynakların sürekliliği ve yüzyıllar sonra sakinlerin ihtiyaçlarını benzer doğal imkanlarla giderdiklerini ortaya koyması açısından özel bir durumdur.

<sup>36</sup> Hurdazbih'in verisi esas alınmış olmalıdır.

<sup>37</sup> 1993 yılında ST Açmasında başlayan çalışmalar (Lightfoot ve Kuniholm, 1994, s.113), 1994 ve 1995 yıllarında TT Açmasında devam etmiş ve bu çalışmalarda Selçuklu ve Erken Osmanlı dönemlerine ait bir dizi yapı izi ve zemin tabakaları ile, bunların arasında ahşap çatı kirişleri içine çökmüş olan boş bir oda tespit edilmiştir (Lightfoot, 1996a, s.364; Lightfoot 1997, s.436). 1996 yılında ise TT Açması'na bitişik UU olarak adlandırılmış yeni bir açmada daha çalışılmıştır. UU Açmasında Osmanlı Dönemi lüle parçaları, çakmaktaşı bir tüfeğe ait demir horoz mekanizması ve Sultan III. Mustafa Dönemi'ne ait (AH. 1182/MS. 1769) bir adet gümüş sikke bulunmuştur. Bu buluntular Amorium'daki Osmanlı Dönemi yerleşiminin varlığının sürekliliği hakkında ilk kanıtlar olarak değerlendirilmiştir ( Lightfoot ve Mergen, 1998, 345).

Yukarı Şehir'deki L Açmasındaki kazılarda Roma, Geç Roma ve Orta Çağ dönemlerine tarihlenen üç evre tespit edilmiştir (Harrison, 1990b, s.205-218; Harrison, 1991a, s.251-268). Ayrıca L Açması kuzey odasında bulunan odun kömürü parçasının analizi MS.1310-1350/1395 olası tarihini vermiştir. Aynı mekânda bulunan bir Selçuklu sikkesi ile Selçuklu yerleşimini teyit edilebilmiştir (Harrison, 1990b, s. 209).

Önceki satırlarda bahsedilen kaynak ve araştırma verilerine göre Aşağı Şehir ve Yukarı Şehir surları ile ilgili sınırlı bir perspektif ortaya çıkmış olsa da hala devam eden sorunsalların cevapları için sur sitemine dair daha kapsamlı kazı verilerine ihtiyaç duyulmaktadır.<sup>38</sup> Höyüğün güney yamacında bloklarla inşa edilmiş olan olasılıkla Roma Dönemine ait bir sivil kompleksin kalıntıları (Iverson, 2007, s. 41), höyük çevresinin Roma Döneminde kullanıldığını ortaya koymaktadır. İlk inşa evresi için 5-6 yüzyıl önerilen Yukarı Şehir Bazilika B'de (Demirel Gökalp vd., 2019a, s.715), Yukarı Şehir'in Aşağı Şehir ile yaklaşık eş zamanlı imar ve iskan süreci yaşadığının kanıtıdır. Ancak Yukarı Şehir surlarının Aşağı Şehir ile birlikte inşa edilip edilmediğini bildiren herhangi bir yazılı belge yoktur. Yüzey araştırmaları ve kazı çalışmaları sonucunda Yukarı Şehir sur duvarlarında yoğun kullanımı tespit edilen Roma Dönemi mezar stelleri (Harrison 1991a, s. 253, Lightfoot 1998b, s. 63) bu oluşumun Aşağı Şehir ile eş zamanlı olmadığı, L ve ST açmalarında elde edilen veriler Yukarı Şehir surlarında iki evrenin varlığını ortaya koymuştur (Iverson, 2007, s. 41; Lightfoot, 1998b, s. 63). Bugüne kadar Yukarı Şehir'i çevreleyen surun inşa süreci, ağırlıklı olarak Bizans İmparatorluğu'nun askeri ve savunma sistemindeki oluşumlar ile bahsi geçen sistemin Anadolu'daki en stratejik ayaklarından olan Amorium'un tarihsel süreçte maruz kaldığı müdahaleler bağlamında değerlendirilmiştir. Iverson, Yukarı Şehir surlarının oluşumunu, özellikle devşirme malzemenin yaygın kullanımı açısından Ankara, Sardes ve Ayasuluk kentlerinde olduğu gibi 7. ve 9. yüzyıllar arası olarak önermektedir. Iverson'a göre 7. yüzyılda gerçekleşen olaylar Yukarı Şehrin tahkimatı, bir "iç kale" oluşumu ve Roma nekropolünün terkedilerek tahrip edilmesi sureti ile Amorium'da kentsel alanda bir gelişme yaşanmıştır (Iverson 2007, s.41). Söz konusu gelişme yani Amorium surlarının tahkimatları, komşu Pessinus ve aynı zamanda Ephesos gibi büyük kıyı kentleri de dahil olmak üzere diğer birçok şehirde görülen daralma modeline, sınırlı kaynaklara ve acil durum önlemlerine uygundur. Lightfoot ise devşirme malzeme kullanımının birçok Bizans kalesi için yaygın bir tercih olmasına karşın 7. yüzyıl başı ya da ortasının Yukarı Şehrin etrafındaki sur duvarının ilk evre inşası için uygun görünmediğini belirtmektedir. Lightfoot Yukarı Şehrin surlarının 838'den sonra inşa edildiğini ve kentin odağı haline geldiğini ileri sürmektedir (Lightfoot, 1998b, s. 65, 69.). AB açmasındaki bulgular da 5. yüzyılda inşa edilen Aşağı Şehir Sur duvarlarının 838 Arap kuşatmasına kadar büyük ölçüde sağlam kaldığı yönünde veriler sunmaktadır.<sup>39</sup>

### İç Sur Kazıları (2014-2018)

Amorium kazılarında Yukarı Şehir'de farklı alanlarda Harrison ve Lightfoot'un başkanlığı dönemlerinde kazı çalışmaları yapılmıştır. Doğrudan Yukarı Şehir sur sistemine yönelik ilk yüzey araştırması ve kazılar Harrison tarafından 1989-1990 yıllarında gerçekleştirilmiştir. Önceki satırlarda aktarılan söz konusu çalışmaların sonuçları Yukarı Şehir ve sur sistemine dair önemli sonuçlar sunsa da hala çözülmesi gereken son derece önemli sorunsallar güncelliğini korumaktadır.

Bu bağlamda Yukarı Şehir Sur Sistemine yönelik kazı çalışmalarına 2014 yılında, ilk olarak Harrison tarafından hazırlanan, sonrasında Lightfoot tarafından revize edilen kent planında yaklaşık yeri ve biçimi tespit edilmiş, Höyüğün güney batısında bulunan 1 Nolu Kulede başlanmıştır. Kazı çalışmaları sonucunda kulenin doğu-batı yönünde 5.70 m., kuzey güney yönünde ise 3.30 m. ebatlarında sur duvarından dışa taşkın dikdörtgen biçimli olduğu tespit edilmiştir (Şekil 3). Kule kuzey doğu ve kuzey batı yönlerde 2.80 m. kalınlığındaki sur duvarı ile

<sup>38</sup> İlk yüzey araştırmaları sonucunda Yukarı Şehir surlarının Zenon döneminde, Aşağı Şehir surlarının ise Roma İmparatorluk çağında inşa edilmiş olabileceği yönünde görüş bildirilmiş olup, sonraki süreçte sur siteminin tarihlendirilmesi hususunda, arkeolojik verilerin çeşitlenmesi ile yeni tespit ve önerilere kaynaklık eden verilere ulaşılmıştır (Harrison, 1989, s. 195).

<sup>39</sup> Geç Antik çağa tarihlenen Aşağı Şehir surlarının son evresinin 9.yüzyıl olduğunu kanıtlayan çalışmalar için bkz. Harrison ve Christie, 1993, s.147-162; Lightfoot, 1994, s. 509.

birleşmektedir. Dış yüzün düzgün ve büyük boyutlu blok taşlar ile inşa edilmiş olduğu anlaşılan kule çevresinde geç dönemde olasılıkla geçici ve kısa süreli bir iskana işaret eden bulgulara ulaşılmıştır (Demirel-Gökçalp vd., 2016, s.199-214).

Kule ve çevresinde 2015 yılında çalışılmamıştır. 2016 yılında ise öncelikle kulenin iç hatlarının tespiti, kule ile bağlantılı doğu ve batı yönde devam eden sur duvarlarının sınırlarının ortaya çıkarılması ile batı yönde yer alan İç Sur ile bağlantısının tespiti amacı ile kazı çalışmaları gerçekleştirilmiştir (Demirel-Gökçalp vd., 2018, s.557-570). Kazılar sırasında güney, doğu ve batı yönlerde iç sınırları tespit edilen kulenin örtü sistemine ışık tutacak herhangi bir veriye ulaşılamamıştır. Kule duvarlarının yapısı ve temelinin tespiti amacı ile güney duvarı önünde doğu batı doğrultusunda açılan sondajda 974.50 m. kotunda bir kullanım evresine işaret eden sıkıştırılmış toprak zemin tespit edilmiştir. Bu seviyedeki lokal yanık tabakası kullanım evresine işaret eden bir diğer veridir. Bu tabakanın altında özellikle düzensiz, eğimli alanların tesviyesi, düz ve sıkı bir katman elde etmek için kullanıldığını düşündüğümüz küçük taneli, ince açık kahverengi tonda homojen yapıda sert bir toprak tabakası ile karşılaşmıştır (Şekil 4). Ayrıca yaklaşık aynı seviyelerde kulenin iç güney doğu köşesine yerleştirilmiş düzgün yüzeyli blok taş ile hemen üzerinde tespit edilen tüme yakın testi söz konusu seviyede bir kullanım olduğunun diğer kanıtıdır. Kulenin iç yüzünde zemin seviyesinde bulunan ve 14. yüzyıl örnekleri ile benzerlik gösteren seramik testi (Şekil 5), kuledeki 14. yüzyıl kullanımına dolayısı ile Amorium'daki Beylikler Dönemi iskanına refere eden özel bir örnek olarak değerlendirilmiştir. Kulenin kuzey yönünde doğu batı doğrultusunda uzanan ve GB-AX olarak adlandırılmış alanda gerçekleştirilen kazılarda, 974.90 seviyesinde Selçuklu Dönemine ait bronz bir ağırlık (Şekil 5) bulunmuş ve ayrıca bu duvarda 974.97 m. kotunda bir tahliye deliği tespit edilmiştir. Bu deliğin altından başlayarak duvar boyunca devam eden kireç dolgululu zeminin metal obje ile yaklaşık aynı kotta olması, 974,90 m. seviyesinde de bir kullanım evresine işaret etmektedir. Mekânın güney doğu köşesinde zemin seviyesinde tespit edilen blok taşın iki duvarın birleştiği köşede bir boşluk oluşturacak şekilde kırık yapısı, GB-AX açmasının batı sınırındaki duvarda yer alan tahliye deliğinden gelen suyun sur dışına ulaştıran sistemin bir parçası olduğunu düşündürmektedir (Şekil 6). Ancak bu hususta kesin bir yargı bildirmek için sur dışında bir tahliye çıkışının tespit edilmesi gerekmektedir. Eğimli bir alana sahip iç sur alanındaki suyu dışarıya aktaran su kanalının bahsi geçen kuleye ulaşması aynı zamanda kulenin ihtiyaç halinde sarnıç işlevi ile de kullanılmış olabileceğini düşündürmektedir.<sup>40</sup> 2016 yılında ayrıca kulenin yaklaşık 10 m. kuzey batısında yer alan ve yüzeyde izleri görülen kalıntının, kare planlı İç Sur'a ait bir kule olduğu anlaşılmıştır (Şekil 5). Söz konusu kule kuzey güney doğrultusunda uzanan 2.10 m. genişliğindeki bir duvara bitişik konumdadır. Dolayısıyla İç Sur duvarının ana sur ile bağlantısının tespiti amacı ile güney yönde bir açma daha planlanmıştır. Bu çalışma sonucunda İç Sur duvarının güney yönde 12 m. sonra ana sur duvarı ile doksan derecelik bir açı ile birleştiği görülmüştür. Yine çalışmalar sonrasında önceki kazılarda GB-AX açmasının batısında tespit edilen duvarın iç sur duvarı ile ana surun birleştiği köşede 3.5 m. x 2.5 m. ebatlarında bir payanda<sup>41</sup> tespit edilmiştir (Şekil 7). Aynı açmada iç sur duvarının üzerinde tespit edilen tahliye deliği payandanın doğu duvarındaki tahliye çıkışı ile aynı sistemin elemanlarıdır. Dolayısı ile ana sur ve İç Sur duvarının birleştiği köşedeki payanda İç Sur ile aynı dönemde inşa edilmiş olmalıdır. Duvarların aynı malzeme teknik özelliklere sahip olması bu tespiti desteklemektedir.

<sup>40</sup> Sur ile çevrili bir höyük üzerinde yer alan Yukarı Şehir'de tespit edilmiş bir sarnıç yoktur. Dolayısıyla özellikle de kuşatma dönemlerinde Yukarı Şehir'de yeterli su rezervlerinin sağlanması önem arz etmektedir. Yukarıda bahsi geçen tahliye kanalının hem eğimli bir yapısı olan iç surda oluşabilecek su birikintilerin dışarıya taşınması hem de iç sura yakın konumlu dikdörtgen kulede suyun biriktirilmesini sağlamak için tasarlanmış bir sistemin ögesi olduğu anlaşılmaktadır. Söz konusu kulenin referansı ile yukarı şehirdeki kulelerin bazılarının su ihtiyacına yönelik olarak benzer işlevde kullanılmış olması olasıdır. Bu şekilde Sırbistan'da Erken Bizans Dönemine tarihlenen Cariçin Grad'da (Justiniana Prima) kentin su ihtiyacı sarnıçlar, kuyular ve havuzlar dışında "su kulesi" olarak adlandırılmış sur kulelerinden biri tarafından sağlandığı bilinmektedir (Ivanisevic, 2016, s.112). Lübnan'da, Roma kalıntıları üzerine, Haçlı döneminde (MS.12. yüzyılın ilk çeyreği) inşa edilmiş bir Ortaçağ kalesi olan Smar Jbeil'de de dört kulenin yağmur suyu biriktirilmesi yönünde inşa edildiği anlaşılmaktadır (Chaaya, 2016, s. 232).

<sup>41</sup> 2020 yılı kazı çalışmalarında İç Sur duvarının batı yönde yer alan Yukarı Şehir suru ile birleştiği yerde yaklaşık aynı ölçülerde ve malzeme teknikte benzer payanda tespit edilmiştir.

2017 yılında İç Sur'un sınırları ile mimari özelliklerinin tespitine yönelik kazı çalışmalarına devam edilmiştir. 2017 yılı çalışmaları, 2016 yılındaki jeoradar verilerinin<sup>42</sup> ışığında yaklaşık sınırları tespit edilen İç Sur'un batı hattı ile kuzey yönde yeri tahmin edilen giriş kapısında başlamıştır. Bunun yanı sıra İç Sur'un güney yöndeki ve kuzey yöndeki sınırlarını ve mimari özelliklerini tespit amacıyla yeni açmalarda çalışılmıştır. Bu çalışmalarda İç Sur duvarının batı istikamette devam eden kuzey duvar hattı ile birleşme noktası tespit edilmiş; İç Sur'un kuzey batı köşesinde içi dolu yarım yuvarlak bir kule ile sınırlandırıldığı anlaşılmıştır (Şekil 8). Söz konusu çalışmalar yüzey toprağı ile yıkıntı/dolgu tabakalarında gerçekleştirildiği için tarihlendirme konusunda çıkarım yapılabilecek herhangi bir veriye ulaşılamamıştır (Demirel-Gökalp vd., 2019a, s.713-725).

2018 yılı çalışmaları, önceki yıllarda çalışılan alanlar ile bağlantılı olarak yeni açmalar ile doğu İç Sur duvarının batısında kalan alanlarda gerçekleştirilmiştir. Söz konusu çalışmalarda İç Sur'un doğu duvarının tüm hattı ve batı yönde devam eden kuzey duvarının konturlarının bir kısmı açığa çıkarılmıştır. İç Sur'un doğu duvarının iç alanında (batısında) gerçekleşen çalışmalarda, kuzeyden güneye ve doğudan batıya doğru İç Sur'un doğu duvarına dayalı birbirini takip eden mekanların yer aldığı görülmüştür (Şekil 9). Kuzeyden güneye doğru teraslandırılarak oluşturulduğu anlaşılan söz konusu mekanların güney duvarlarında tuğla ile örülmüş ocaklar tespit edilmiştir (Şekil 10). Ayrıca İç Sur duvarının ya da önceki evreye ait taş örülü duvarların soyularak ocaklara dönüştürüldüğü de anlaşılmıştır. Tuğla ve taş ile örülmüş ocaklara sahip olan mekanların Türk İslam dönemine tarihlendiği ve farklı zaman dilimlerinde inşa edildiği düşünülmektedir. 2017-2018 yıllarında İç Sur kazılarında bulunan sırlı seramiklerin 13.-15.yüzyıl Beylikler ve Osmanlı dönemlerine tarihleniyor olması da bu görüşü desteklemektedir (Doğer ve Armağan, 2020, s.71-110).

## Buluntular

2014-2018 yılları arasında gerçekleştirilen kazılarda tespit edilen İç Sur buluntuları Geç Roma Döneminden Türk Dönemine zengin bir buluntuya sahiptir. 2018 yılı kazı çalışmalarında, İç Sur'da ikisi tüm ve biri kırık olmak üzere üç adet kandil ele geçmiştir (Şekil 11). Kandillerden biri Geç Roma Dönemine, diğeri Erken Bizans Dönemine<sup>43</sup> ve üçüncüsü Orta Bizans Dönemine<sup>44</sup> tarihlenmektedir. Geç Roma Dönemine tarihlenen (MS.3.-4.yy) kandilin (Şekil 11.1) benzerleri, Bailey (1988, Pl. 125: Q3336) tarafından menşei tespit edilemeyen genel Anadolu kökenli bir form olarak tanımlanmıştır.<sup>45</sup> Erken Bizans Dönemine<sup>46</sup> tarihlenen (MS. 5.-7.yüzyıl) kandilin (Şekil 11.2) kulp tarafı kırık olsa da kırığın uzanış şekli itibariyle ve üçgen burun formu da dikkate alındığında palmet kulplu kandillere (Metin, 2012, s. 227-235) benzediği söylenebilir. Orta Bizans Dönemine tarihlenen çark yapımı diğer kandilin benzerleri ise Amorium'da gerçekleştirilen kazılarda çok sık rastlanan bir tiptir (Şekil 11.3). Kavisli kenarlı gövdeye sahip form önceki çalışmalarda "Tip B" olarak tanımlanmıştır (Gill, 2003, s.65-77; Lightfoot, 2010, 41-49). İç Sur Bizans Dönemi buluntuları arasında bronz bir haç kolye ucu,<sup>47</sup> üzeri haç bezeli mermer kapak/ağırlık<sup>48</sup> ve kemik ağırlık<sup>49</sup> gibi parçalar da bulunmaktadır. Bronz haç kolye ucunun (Şekil 12.1) üzerindeki toprak ve korozyon tabakalarında tekstil kalıntılara rastlanmıştır. Bu parça ve yukarıdaki bahsi geçen Roma ve Erken Bizans Dönemi seramik kandilleri dağılmış bir mezardan alana gelmiş olmalıdır. Üzeri Yunan haçı bezeli mermer kapağın (Şekil 12.2), Erken Bizans Dönemine tarihlenen ve

<sup>42</sup> İç Sur'da 2016 yılında 166 profil de Jeoradar ölçümleri yapılmıştır. Jeoradar sonuçlarına göre 1m. derinlikte İç Sur duvarının kuzey-güney doğrultusunda kesintisiz devam ettiği anlaşılmıştır. İç Sur'un kuzey yönde doğu batı doğrultusunda uzanarak ana sur duvarı ile bağlandığı uydu görüntüleri ile kısmen takip edilebilmektedir. 1990 tarihli Prof. Harrison tarafından yayınlanan kent planında da görülen kuzey yöndeki duvarlar jeoradar sonuçlarıyla da desteklenmiştir.

<sup>43</sup> Buluntu no: AMR18-61; Buluntu yeri ve kotu: İS-7, 976.28

<sup>44</sup> Buluntu no: AMR18-56; Buluntu Yeri ve kotu: İS-5/E1, 976.28.

<sup>45</sup> Amorium kazılarında bulunmuş ve yayınlanmış olan Roma ve Erken Bizans Dönemi seramik kandiller için bkz., Gill and Şen, 2003, s.25-63.

<sup>46</sup> Buluntu no: AMR18-60; Buluntu yeri ve kotu: İS-10, 976.02

<sup>47</sup> Buluntu no: AMR18-19; Buluntu yeri ve kotu: İS-9, 976.42

<sup>48</sup> Buluntu no: AMR18-42; Buluntu yeri ve kotu: İS-6, 975.99.

<sup>49</sup>Buluntu no: AMR16-01; Buluntu yer: GBA-AX1. Çap. 2,4 cm., kalınlık 0,5 cm.

üzerinde yazıt bulunan bir benzeri Amorium Aşağı Şehir Kilisesi'nde de bulunmuştur.<sup>50</sup> İpek gibi ince bir ipliği eğirmek için kullanılmış olduğu düşünülen kemik ağırşak (Şekil 13) benzer örneklerine göre Orta Bizans Dönemine tarihlendirilmiştir (Williams, 1998, no.9-10; Lightfoot, 2012a, s. 263, no.38). Ayrıca İç Sur alanındaki mekanlarda 11. yüzyıla tarihlenen Bizans sikkeleri<sup>51</sup> ele geçmiş ve söz konusu mekanların duvarlarında Orta Bizans Dönemi mimari plastik parçaların<sup>52</sup> devşirme olarak kullanıldığı görülmüştür (Şekil 14). İç Sur kazılarında 9-13. yüzyıllar arasına tarihlendirilen cam bilezikler de (Şekil 15) yoğun bir buluntu grubunu oluşturmaktadır (Demirel-Gökalp vd., 2019b, s.566-567). Daire, oval ve oluklu kesitli bilezik parçalarında boya bezeme, cam ipliği bezeme, baskı bezeme teknikleri görülmektedir.

İç Sur kazılarında ele geçen Türk İslam Dönemi buluntuları bir diğer önemli grubu temsil etmektedir. 2016 yılında 1 nolu kule etrafında gerçekleştirilen kazılarda BG-A3 ve GBA/A olarak adlandırılmış alanda yaklaşık aynı kodlarda ele geçen testi,<sup>53</sup> bronz ağırlık<sup>54</sup>, bir bronz kilit aksamı parçası<sup>55</sup> ve 2014-2018 yılları arasındaki çalışmalarda bulunan sırlı seramik parçaları, İç Sur özelinde Yukarı Şehir için 14. yüzyıl kullanımına dolayısıyla Amorium'da Selçuklu/Beylikler dönemi iskanına refere eden özel örnekler olması açısından önemlidir. Astar boya bezeli, çarkta şekillendirilmiş testinin (Şekil 16) benzer örneği Ayasuluk Kalesi Doğu Kapısı çevresindeki kurtarma kazılarında bulunmuş ve 14. yüzyıla tarihlendirilmiştir (Türe, 2014, kat.no.9). Merkezi delikli yassı bronz halka şeklindeki bronz ağırlığın yüzeyinde bitkisel motifler ağırlıklı olarak rumi motifi görülmektedir<sup>56</sup> (Şekil 17.1). Söz konusu örnek Osmanlı Dönemi örnekleriyle de karıştırılabilir, ancak Selçuklu dirhemlerinin üzerinde ayarının yapıldığını gösteren damga yer almaz<sup>57</sup> (Pyle, 1977, s. 115; Kürkman 2003, s. 71, kat.no.12). Selçuklular Döneminde Anadolu'ya özel olduğu anlaşılan bu ağırlıkların şekli, Osmanlılar tarafından okkalar şeklinde Ortadoğu'nun uzak köşelerine de yayılmıştır. Araştırmacılar bu tip ağırlıklar için "Pers" veya "Selçuklu" olabileceği yönünde atıflarda bulunmuşlardır. Çeşitli özel koleksiyonlarda ise bu tip halka ağırlıklar, genellikle 13. yüzyıl Selçuklu Dönemi olarak kataloglanmıştır (Rice, 1961, s.265, no. 48; Özgöncü vd., 2016, s. 134).<sup>58</sup> Selçuklu Dönemi bronz ağırlığı ile yaklaşık aynı kotta hayvan formu bronz bir kilit aksamı parçası bulunmuştur (Şekil 17.2). Orta Bizans Döneminde de yaygın bir kullanımı olduğunu bildiğimiz (Papanikola-Bakirtzi, 2002, s.277, no. 290; Demirel-Gökalp, 2016, s.248) bu tip kilit aksamı anlaşılan o ki Selçuklu Döneminde de Anadolu'da yaygındır. Amorium kazılarında bulunan hayvan formu kilit aksamı parçasının benzerleri Kayseri Selçuklu Uygarlığı Müzesi'nde tespit edilmiştir (Özgöncü vd., 2016, s. 144, 150, 152, 154). Açma numara ve kontekslerine göre ayrı ayrı toplanan sırlı seramik buluntularının incelenmesinde ise, her bir açmanın yaklaşık aynı seviyesinde birbirleriyle ilintili grupların olduğu anlaşılmıştır. Amorium Yukarı Şehir İç Sur sırlı seramik buluntuları form olarak Karacahisar Kalesi ve civarı, Aphrodisias, Ephesos buluntuları ile paralellik göstermektedir. İç Sur buluntularında nicelik olarak yeşil sırlı buluntular daha fazladır. Tek renk yeşil sırlı buluntular için 13. yüzyılın ikinci yarısı-14. yüzyıl (Şekil 18); çok renk sırlı sgraffito seramikler için 14. yüzyılın ortası-15. yüzyıl başı önerilmektedir (Şekil 19-20). Amorium sırlı seramik buluntuları, bölgedeki

<sup>50</sup> Üzerindeki yazıttan dolayı kapağın ait olduğu kabın içeriği için bir hacim ölçüsü olarak da kullanılmış olabileceği ileri sürülmüştür (Lightfoot, 2017, s. 133, no.M4).

<sup>51</sup> 2018 yılı kazı çalışmalarında İS5'de 976.95 ve İS7'de 975.99 m. kotunda 2 adet *Anonim İ* (MS.1075-1080) bulunmuştur.

<sup>52</sup> Şekil 14.1. Levha parçası; Şekil 14.2. Sekizgen paye parçası; Şekil 14.3-4. İpost tipte templon/kiborium sütun başlığı.

<sup>53</sup> Buluntu no: AMR16-11; Buluntu yeri: BG-A3 (sondaç 1). Uz.26 cm., Kaide çapı. 9 cm., Gövde çapı. 16 cm., tek kulplu, küresel gövdeli, düz halka kaideli, tek emzikli testi. Emzik kısmını çevreleyecek şekilde ve testinin gövdesinde konsantrik beyaz boyalı halka bezemeler yer almaktadır. Kulp, ağız kısmı ve emzik kısmı eksiktir. Gövdenin üzerinde bir delik bulunmaktadır (Demirel-Gökalp vd., 2018, Res.2).

<sup>54</sup> Buluntu no: AMR16-12; Buluntu yeri: GBA/AX. Dış çapı 12,40 cm ve iç çapı 5,52 cm. ölçülerinde dirhem olarak adlandırılan ağırlık, kalıp döküm tekniğinde üretilmiş, dairesele formludur.

<sup>55</sup> Buluntu no: AMR16-07; Buluntu yeri: GBA/A1

<sup>56</sup> Bu tip halka ağırlıklar, ya çift kefel bir terazi üzerinde istifleterek ya da tek bir kefe kantarının dengeleme kolu boyunca deliklerinden kaydırılarak kullanılmak üzere tasarlanmıştır (Pyle, 1978, s. 100).

<sup>57</sup> Anadolu motifli dirhemler olarak da tanımlanan ağırlıklar, Selçukluların dağılmasından sonra Beylikler döneminde de kullanılmış olmalı. Osmanlılar da bunlara sahip çıkarak ve ayınlarını yeniden döktürerek kullanmaya devam etmiş olmalı. Günümüze kalan dirhemlerden de anlaşılacağı gibi Osmanlı sultanlarının çoğu, ölçü sisteminin devlet tarafından çok sıkı bir şekilde denetlendiğini göstermek amacıyla dirhemlerin arka yüzüne bir damga biçiminde tuğralarını vurdurmuşlardır (Pyle, 1978, s. 101).

<sup>58</sup> Ağırlığın Erken Osmanlı dönemine tarihlenebileceği de tartışılmıştır. Ancak Osmanlı halka ağırlıklarında padişahların tuğralarının yer alması, benzer ağırlıkların neredeyse tamamının Anadolu'da bulunmuş olması nedeniyle ne Büyük Selçuklulara ne de Osmanlılara atfedilmesi gerektiği, bunun yerine Anadolu Selçuklularının bir ürünü olduğu yönünde görüş dikkate alınmıştır (Pyle, 1978, s. 98).

Selçuklu hakimiyetinden Erken Osmanlı Dönemine geçiş sürecinin Geç Ortaçağ buluntuları olarak tanımlanabilir (Doğar ve Armağan, 2020, s.71-110). Türk İslam Dönemine tarihlenen bir diğer buluntu grubunu ise lüleler oluşturmaktadır (Şekil 21). Osmanlı'da 17. yüzyılda ortaya çıkmaya başlayan ve 18.-19. yüzyıllarda giderek yaygınlaşan (Şen ve Karasu, 2020, s.416) lüleler, malzeme ve üretim tekniği açısından seramik kaplar ile benzer nitelikler sergiler. Çoğunluğu açık renk kırmızı hamura sahip Amorium İç Sur örnekleri, çanak ve duman yolu parçalarından oluşmaktadır. Yuvarlak çanaklı, lale çanaklı ve silindir çanaklı gibi farklı formlara sahiptir.

Höyük yamacındaki aşınma, Bizans ve Türk dönemlerinde höyük üzerinde gerçekleştirilen teraslama çalışmaları malzemenin karışık gelmesine neden olmakta ve stratigrafik bir katman oluşturabilecek steril tabakaya ulaşılmasına imkân vermemektedir. Bunun nedenleri; Yukarı Şehir'in bir höyük üzerine kurulmuş olması, Hem Bizans Döneminde İç Sur inşasında hem de Türk Döneminde İç Sur teraslanırken ve mekanlar oluşturulurken kentteki mezarlardan, toprak birikintilerinden yararlanmış olması, güney yönde sur duvarlarına doğru alçalarak devam eden kod farkının varlığı, özellikle İç Sur'un inşası sırasında temel kazımı sonrasında ortaya çıkması muhtemel bazı bulguların inşa sürecinin tamamlanmasının ardından alanın tesviyesinde kullanılması ile kule ve iç surun inşa edildiği dönemden daha eski çağlara ait arkeolojik malzemenin üst kontekslerde dağınık olarak karşımıza çıkmasıdır.

## Sonuç

Amorium Aşağı Şehir surları, Yukarı Şehir surları ve Yukarı Şehir surlarının güney batısında Aşağı ve Yukarı Şehir surlarının birleştiği köşeye konumlandırılmış İç Sur olmak üzere üç farklı evreye ait surlardan oluşan bir savunma sistemine sahiptir.

Araştırmacıların üzerinde hemfikir olduğu üzere Kedrenos'un bahsettiği Zenon döneminde inşa edilen surlar Aşağı Şehir'e aittir. Amorium'da, kentin güney yönünde Aşağı Şehir surlarının bir parçası olan Üçgen Kule'de gerçekleştirilmiş çalışmalar doğrudan sur sisteminin tarihine yönelik tartışmasız veriler sunmasa da kule ve ilişkili sur duvarlarının malzeme teknik özellikleri Kedrenos'un işaret ettiği gibi Geç Antik Dönem özellikleri taşımaktadır.

7. yüzyılın başından itibaren Anadolu, yeni bir savunma sisteminin düşünülmesini ve uygulanmasını zorunlu kılan bir tarihsel sürece sahne olmuştur. Görünen o ki bu süreçten en fazla etkilenen kentlerin başında Amorium gelmiştir. Bu oluşumun temel belirleyicisi Arap akınlarıdır. Söz konusu süreç ile eş zamanlı olarak başta yalnızca değişik ordu gruplarının konuşlandırıldığı vilayet gruplanmaları, 730 sonrasında ise daha açık bir coğrafi kimlik kazanan ve bir askeri bölge oluşumuna sahne olan themalardır. Themaların varlığı ve örgütlenmesi, ekonomik, kamusal ve siyasi etkenler ve bu etkenlerin temel belirleyicisi olan ilk başlarda Pers, sonrasında Arap akınlarına yönelik olarak kentlerin savunma sistemlerinde köklü kararlar alınmasına sebep olmuştur. Konumu itibari ile son derece kritik bir noktada yer alan ve Anatolikan Theması'nın başkenti olması sebebi ile Bizans savunma sisteminin en stratejik kentlerinden birisi olan Amorium'da bu süreçte kent yapısında bir değişim / dönüşümün olup olmadığı, oldu ise bu müdahalelerin ne zaman gerçekleştiği sorularının cevapları Amorium kazı çalışmalarının hedefleri arasındadır. Cevaplanması gereken ve üzerinde en fazla yorumda bulunulan sorunsallardan birisi ise Yukarı Şehir surlarının ne zaman inşa edildiği yönündeki belirsizliktir. Ne yazık ki Aşağı Şehir surlarına yönelik bazı soruların cevaplarına referans olan Kedrenos gibi bir kaynak Yukarı Şehir surları özelinde karşımıza çıkmıyor. Arkeolojik veriler de bu hususta kesin deliller sunmadı henüz. Ancak sur duvarlarında kullanılan Geç Antik Dönem ve 5.-6. yüzyıllara tarihlenen mimari plastik elamanlar bu imar faaliyetinin, Aşağı Şehir surları ile eş zamanlı olarak gerçekleşmediğini, Yukarı Şehir surlarının inşası için 6. yüzyıl sonrasının değerlendirilmesi gerektiğine işaret etmektedir. Amorium ilki 644 yılı olmak üzere bir dizi Arap akınlarına uğramış olması, bu oluşumun söz konusu akınlara karşı kentin ikinci bir sur sistemi ile korunması yönündeki zorunluluk sonrasında şekillendiğini düşündürmektedir ki olasılıkla bu

oluşum için en makul öneri 7. yüzyıl olacaktır. Amorium'un savunma sisteminin bir parçası olan ve arkeolojik kazı çalışmalarında odaklanan İç Sur yapılanması ise gerek tarihlenmesi ve gerekse kullanım amacına dair bilinmeyenlerle üzerinde en fazla fikir yürütülen alandır. Bu noktada 2016 yılında gerçekleşen çalışmalarda Yukarı Şehir surları ile İç Sur duvarının birleşim noktasında tespit edilen dilatasyon her iki sur sisteminin aynı süreçte gerçekleşmediğini, önce Yukarı Şehir surlarının inşa edildiğini İç Sur olarak nitelendirilen alanın ise daha sonra bu bölüme eklendiğine işaret etmiştir. Ancak Yukarı Şehir sur duvarları ile iç sur duvarları arasındaki malzeme teknik özelliklerinin benzerliği her iki inşa evresi arasında çok geniş bir tarihsel aralık olmadığını düşündürmektedir. Bizans dönemi iç sur alanındaki mekanların niteliği yönündeki tespitler için alandaki arkeolojik çalışmaların tamamlanmasına ihtiyaç vardır. Alanın eğimli yapısı dolayısı ile güney doğu köşede konumlandırılmış su tahliye hattı anlamlıdır. Söz konusu tahliye hattı ile kuzey güney hattında eğimli alandaki olası su birikintilerinin dışarıya tahliyesi sağlanmış, söz konusu tahliye deliği ile 1 Nolu kule arasındaki bağlantı iç surdan dışarıya verilen suyun olasılıkla kule içinde tutulduğu bir anlamda bahsi geçen kulenin sarnıç işlevini de taşıdığını düşündürmektedir. Yukarı Şehir'de henüz bir sarnıç yapısı ile karşılaşılmamış olması bu çıkarımın güvenilirliğini artıran bir diğer unsur olarak anlamlıdır.

Yukarı Şehir'in bir höyük üzerine kurulu olması, özellikle sur inşası sırasında zorunlu olan derin temellerin varlığı, temel kazılarında ortaya çıkması olası farklı dönemlere ait arkeolojik bulguların alanın tesviyesi ile birlikte İç Sur alanında dağılmış olabileceği ön görüşü farklı kültürlerle ait arkeolojik buluntuların aynı kontekstte bir arada gelmesine neden olmuştur. Ancak arkeolojik bulguların nicelik olarak dağılımı dikkate alındığında özellikle 13. ve 14. yüzyıl bulgularının anlamlı olarak yoğunluğu dikkat çekicidir. Söz konusu sonuç Amorium kentinin 13. yüzyıl sonrasındaki tarihine dair kaynaklarda karşılaştığımız veriler ile uyumludur. Özellikle seramik gruplarında karşımıza çıkan ve benzer malzeme ve teknik özellikleri ile Bizans ve Beylikler dönemleri bağlamında tarihlendirilmesi hususunda tartışmalı sonuçlar sunulabilen seramik grupları için Amorium örnekleri ayırıcı referans olarak kullanılabilir az sayıda arkeolojik alandan birisidir. 11. yüzyıl sonrasında tamamen Bizans kimliği ortadan kalmış olan Amorium'da bu bağlamda 13. ve 14. yüzyıl seramik örnekleri için doğrudan Beylikler Dönemi referansı değerlendirilmelidir. Bu hususta alandaki seramiklere yönelik güncel bir çalışmada ulaşılan sonuçlar bu tespiti doğrulayan verileri sunmuştur. Ancak çalışmamızda detaylı tartışmasına tarihçe bölümünde yer verdiğimiz üzere Amorium'un 13. ve 14. yüzyıl özelinde Beylikler Dönemi ya da Erken Osmanlı gibi genel tanım ve tarihlendirme önerilerinden ziyade hem mimari hem arkeolojik buluntularda daha spesifik bir tespit olarak Germiyanoglu kimliğinin değerlendirilmesi yerinde olacaktır. Her ne kadar Amorium'un özellikle 14. yüzyıl boyunca Germiyanogulları, Osmanlı ve Karamanogulları arasında sınır hattındaki konumundan dolayı, siyasi ve askeri şartlardaki hızlı değişime bağlı olarak zaman zaman bahsi geçen hâkim güçler arasında el değiştirmesi olası olsa da, kentteki Osmanlı hakimiyetinin kalıcı olarak varlığını 15. yüzyıl ortalarından itibaren değerlendirmek daha akla yakındır.

1530 tarihli tahrir defteri<sup>59</sup> ile 438 nolu Muhasebe-i Vilayet-i Anadolu Defterine göre<sup>60</sup> 16. yüzyıl sonunda yaklaşık 200-250 kişiden oluşan bir köy niteliğinde olan Amorium'un bu statüsünün bugüne kadar çok fazla değişmeden devam ettiği anlaşılmakta, söz konusu süreçteki iskanın da ağırlıklı olarak Yukarı Şehir'de gerçekleştiği anlaşılmaktadır. Amorium kazılarında geç dönem arkeolojik bulguların özellikle Yukarı Şehir kazılarında ele geçmiş olması bu çıkarımı desteklemektedir.

İç Sur bağlamında ön plana çıkan bir diğer sonuç, Taberi'nin 838 kuşatmasına dair anlatılarındaki detayların kaynaklık ettiği çıkarımlardır. Kaynak eserde İç Sur'un 838 kuşatması ve Amorium'un ele geçirilmesi sürecinde var olduğuna işaret eden ifadeler, kentin Yatis (Aetios) adlı bir strategos<sup>61</sup> tarafından yönetildiği, kuşatma devam ederken Yatis'in yanındaki bir grup Bizanslı ile birlikte "Kulesinde" (İç Sur?) bulunduğu ve Amorium'un asıl teslimiyetinin bu alanda bulunan strategos Yatis'in ele geçirilmesi ile tamamlandığını

<sup>59</sup> TADB. TTD. 154, v. 144a.

<sup>60</sup> BOA. TD. 438, s. 202

<sup>61</sup> Aetios'a strategos olarak atfedilen bir mühür bulunmaktadır (Schlumberger, 1884, s.340-341).

bildirilmektedir. Bu veriler İç Sur olarak tanımlanan ve yaklaşık 60 x 80 m. gibi küçük bir alanın neden en az diğer sur duvarları kadar kalın ve güçlü bir sur sistemine sahip olduğunu açıklarken, bahsi geçen alanın strategos'a ait, yönetsel ve yaşam mekanlarını barındıran özel bir kentsel birim olduğunu ve kentin savunmasında kademeli bir korunmanın bir anlamda son ayağını oluşturduğuna işaret etmektedir.<sup>62</sup>

## Kaynakça

- Abū l-Fidā (1848). *Géographie d'Aboulféda, II* (J.T. Reinaud, trans.). Paris: Imperime Par Autorisation Du Gouvernement A L'Imprimerie Nationale
- Aşık Paşazade (2003). *Osmanoğulları'nın tarihi* (K. Yavuz ve M. A. Y. Saraç, Çev.). H. Develi ve S. Rifat (Yay.haz.). İstanbul: Koç Kültür Sanat Tanıtım A.Ş.
- Avram, A. ve Tsetschladze, G. R. (2014). A new Attalid letter from Pessinus. *Zeitschrift für Papyrologie und Epigraphik*, 191, 151-181.
- Ayönü, Y. (2015). *Selçuklular ve Bizans*. Ankara: Türk Tarih Kurumu.
- Bailey, D. M. (1988). *A Catalogue of the lamps in the British Museum*, III. London: British Museum.
- Belke, K. ve Restle, M. (1984). *Tabula Imperii Byzantini IV, Galatien und Lykaonien*. Wien: Verlag de Österreichischen Akademie der Wissenschaften.
- Belke, K. ve Restle, M. (1990). *Tabula Imperii Byzantini VII, Phrygien und Pisidien*. Wien: Verlag de Österreichischen Akademie der Wissenschaften.
- Chaaya, A. (2016). The castle of Smar Jbeil-a Frankish feudal strogghold in Lebanon. *Journal of Eastern Mediterranean Archaeology & Heritage Studies*, 4(2-3), 209-241. doi: <https://doi.org/10.5325/jeasmedarcherstu.4.2-3.0209>
- Demirel-Gökalp, Z. (2016). Kütahya Müzesi'nden bir grup maden eser. *Kütahya Müzesi 2015 Yıllığı 50.Yıl Anısına*, Kütahya: Bilgin Kültür ve Sanat Yayınları.
- Demirel-Gökalp, Z., Erel, A. C., Tsivikis, N., Yılmazyaşar, H. (2016). 2014 yılı Amorium kazısı. *Kazı Sonuçları Toplantısı* 3(37), 199-214. Erişim adresi: <https://kvmgm.ktb.gov.tr/Eklenti/63808,37kazi2pdf.pdf?0>
- Demirel-Gökalp, Z., Erel, A. C. ve Yılmazyaşar, H. (2018). 2016 yılı Amorium kazısı. *Kazı Sonuçları Toplantısı*, 2(39), 557-570. Erişim adresi: <https://kvmgm.ktb.gov.tr/Eklenti/60213,39kazi2pdf.pdf?0>
- Demirel-Gökalp, Z., Erel, A. C., Tisivikes, N. ve Yılmazyaşar, H. (2019a). Amorium kazıları 2017. *Kazı Sonuçları Toplantısı*, 3(40), 713-725. Erişim adresi: <https://kvmgm.ktb.gov.tr/Eklenti/63785,40kazi3pdf.pdf?0>

<sup>62</sup> Amorium'un ele geçirilmesi, burada yer alan strategos'un teslimi ve dolayısı ile son kalenin düşmesi ile gerçekleşmiştir. Olasılıkla Skylitzes el yazmasında resmedilen 838 kuşatmasını gösteren minyatürdeki kale de tahminimizce İç Sur alanı olarak tanımlanan küçük kale olmalıdır (Tsamakda, 2002, s.143. fol.59v).



- Demirel-Gökalp, Z., A. C. Erel, N. Tisivikes, H. Yılmazyaşar ve Kurt, M. (2019b). 2018 yılı Amorium kazıları. *Kazı Sonuçları Toplantısı*, 4(41), 567-577. Erişim adresi: <https://kvmgm.ktb.gov.tr/Eklenti/73590,41kazi4pdf.pdf?0>
- Doğer, L. ve Armağan, M. E. (2020). Amorium, Yukarı Şehir İç Sur alanı kazısından geç Ortaçağ seramikleri üzerine ilk gözlemler. *Art-Sanat*, 14, 71-110. doi: <https://doi.org/10.26650/artsanat.2020.14.0004>
- Dukas (1956). *Bizans tarihi* (V. Mirmiroğlu, Çev.). İstanbul: İstanbul Fethi Derneği.
- Ducas (1958). *Istoria Turco-Bizantina (1341-1462)*. V. Grecu (Ed.). Editura Academiei Repeblicii Populare Romine.
- Festugiere, A. J. (Ed.) (1970). *Vie de Theodore de Sykeon*. Bruxelles: Societe des Bollandistes.
- Georges Pachymeres (1999). *Relations historiques, IV. Livres X-XIII*. A. Faille (Ed.). Paris: Peeters.
- Georgius Cedrenus (1838). *Compendium historiarum I*. I. Bekker (Ed.). Bonnae: Impensis Ed. Weberi.
- Gill, M A. V. (2003). Middle Byzantine terracotta lamps. C. S. Lightfoot (Ed.), *Amorium reports II research papers and technical reports* (s. 65-71) içinde. Oxford: BAR International Series 1170.
- Gill, M. A. ve Şen, N. T. (2003). Roman and Early Byzantine terracotta lamps. C. S. Lightfoot (Ed.), *Amorium reports II, research papers and technical reports* (s. 25-63) içinde. Oxford: BAR International Series 1170.
- Hamilton, W. J. (1842). *Researches in Asia Minor, Pontus and Armenia with some account of their antiquities and geology I*, London: Murray.
- Harrison, R. M. (1988). Amorium 1987: A preliminary survey. *Anatolian Studies*, 38, 175-184.
- Harrison, R. M. (1989). Doğu Phrygia'da Amorium (Hisarköy) yüzey araştırması. VI. *Araştırma Sonuçları Toplantısı*, 191- 200.
- Harrison, R.M. (1990a). Emirdağ (Afyon)'da Amorium birinci kazı raporu. *Kazı Sonuçları Toplantısı*, 2(11), 155-165. Erişim adresi: [http://www.kulturvarliklari.gov.tr/sempozyum\\_pdf/kazilar/11\\_kazi\\_2.pdf](http://www.kulturvarliklari.gov.tr/sempozyum_pdf/kazilar/11_kazi_2.pdf)
- Harrison, R.M. (1990b). Amorium excavation 1989 the second prelimanry report. *Anatolian Studies*, 40, 205-218.
- Harrison, R. M. (1991b). Amorium excavation 1990 the third prelimanry report. *Anatolian Studies*, 41, 215-229.
- Harrison, R. M. (1991a). Amorium 1989. *Kazı Sonuçları Toplantısı*, 2(12), 251-267. Erişim adresi: [http://www.kulturvarliklari.gov.tr/sempozyum\\_pdf/kazilar/12\\_kazi\\_2.pdf](http://www.kulturvarliklari.gov.tr/sempozyum_pdf/kazilar/12_kazi_2.pdf)
- Harrison, R. M. ve Christie, N. (1993). Excavation at Amorium: 1992 interim report. *Anatolian Studies*, 43, 147-162.
- Hauken, T. (1998). *Petition and reponse. An epigraphic study of petitions to Roman Emperors 181-249*. Norway: Paul Åströms Förlag.
- Ivanisevic, V. (2016). Caricin Grad (Justiniana Prima): A new-discovered city for a 'new' society. *Proceedigs of the 23rd Inetrnational Congress of Byzantine Studies Plenary Papers* (s. 107-126) içinde. Serbian.

- Iverson, E. A. (2007). Amorium in the Byzantine Dark Ages (seventh to ninth centuries). J. Henning (Ed.) *Post-Roman towns, trade and settlement in Europe and Byzantium, Vol. 2, Byzantium, Pliska, and the Balkans* (s. 25-29) içinde. Walter de Gruyter.
- İbn Bibi (2014). *El-Evamirü'l-Ala'yye fi'l-Umuri'i-Ala'yye Selçukname* (M. Öztürk, Çev.). Ankara: Türk Tarih Kurumu Yayınları.
- İbn Hurdazbih (2008). *Yollar ve ülkeler kitabı* (M. Ağarı, Çev.). İstanbul: Kitabevi Yayınları.
- Katsari, C., Lightfoot, C.S. ve Özme, A. (2012). *The Amorium mint and coin finds (Amorium Reports 4)*. Berlin: Academia Verlag
- Koca, S. (2012). *Anadolu Türk Beylikleri tarihi*. Ankara: Berikan Yayınevi.
- Kolia-Dermizaki, A. (2002). The execution of the forty-two martyrs of Amorion: Proposing an interpretation. *Al-Masaq: Journal of the Medieval Mediterranean*, 14, 141-162. doi: <https://doi.org/10.1080/0950311022000010547>
- Kuniholm, P. I. (1995). New tree-ring dates for Byzantine buildings. *Byzantine Studies Conference, 21st annual: abstracts of papers* (s.35) içinde. New York: New York University and the Metropolitan Museum of Art.
- Kürkman, G. (2003). *Anadolu ağırlık ve ölçüleri*. İstanbul: Suna-İnan Kıraç Akdeniz Medeniyetleri Araştırma Enstitüsü.
- Lightfoot, C. S. (1994). 1992 yılı Amorium kazısı (Hisar, Emirdağ, Afyon). *Kazı Sonuçları Toplantısı*, 1(15), 503-514. Erişim adresi: [http://www.kulturvarliklari.gov.tr/sempozyum\\_pdf/kazilar/15\\_kazi\\_1.pdf](http://www.kulturvarliklari.gov.tr/sempozyum_pdf/kazilar/15_kazi_1.pdf)
- Lightfoot, C. S. (1996a). Amorium kazısı 1994. *Kazı Sonuçları Toplantısı*, 2(17), 361-373. Erişim adresi: [http://www.kulturvarliklari.gov.tr/sempozyum\\_pdf/kazilar/17\\_kazi\\_2.pdf](http://www.kulturvarliklari.gov.tr/sempozyum_pdf/kazilar/17_kazi_2.pdf)
- Lightfoot, C. S. (1996b). Doukas and Amorium: A note. *Jahrbuch der Österreichischen Byzantinistik*, 46, 339-342.
- Lightfoot, C. S. (1997). 1995 yılı Amorium kazısı. *Kazı Sonuçları Toplantısı*, 2(18), 431-447. Erişim adresi: [http://www.kulturvarliklari.gov.tr/sempozyum\\_pdf/kazilar/18\\_kazi\\_2.pdf](http://www.kulturvarliklari.gov.tr/sempozyum_pdf/kazilar/18_kazi_2.pdf)
- Lightfoot, C. S. (1998a). Amorium-Hisarcık'ın Selçuklu ve Osmanlı dönemlerine ait yerleşim ve arkeolojisi. *Sanat Tarihi Dergisi*, 9/6, 75-84.
- Lightfoot, C. S. (1998b). The survival of cities in Byzantine Anatolia. *Byzantion*, 68(1), 56-71.
- Lightfoot, C. S. (2010). Ortaçağ'da aydınlatma teknikleri ve Amorium'da ele geçen buluntular. A. Yavaş (Ed.), *XII. Ortaçağ-Türk dönemi kazıları ve sanat tarihi sempozyumu* (s.41-49) içinde. İzmir: Hürriyet Matbaası.
- Lightfoot, C. S. (2012). Hellenistic and Roman terracotta figurines and architectural fragments. C. S. Lightfoot ve E. A. Iverson (Ed.). *The lower city enclosure. Finds reports and technical studies (Amorium Reports 3)* (s. 233-241) içinde. İstanbul: Ege Yayınları.
- Lightfoot, C. S. (2012a). Small finds in bone and ivory. C. S. Lightfoot ve E. A. Iverson (Ed.). *Amorium reports 3: The lower city enclosure. Finds reports and technical studies* (s. 263-276) içinde. İstanbul: Ege Yayınları.

- Lightfoot, C. S. (2017). *Amorium reports 5: A catalogue of Roman and Byzantine stone inscriptions from Amorium and its territory, together with graffiti, stamps, and miscellanea*. İstanbul: Ege Yayınları.
- Lightfoot, C. S. ve Mergen, Y. (1998). 1996 yılı Amorium kazısı. *Kazı Sonuçları Toplantısı*, 2(19), 343-366. Erişim adresi: [http://www.kulturvarliklari.gov.tr/sempozyum\\_pdf/kazilar/19\\_kazi\\_2.pdf](http://www.kulturvarliklari.gov.tr/sempozyum_pdf/kazilar/19_kazi_2.pdf)
- Lightfoot, C. S. ve Kuniholm, P.I. (1994). Amorium excavations 1993: The sixth preliminary report. *Anatolian Studies*, 44, 105-128.
- Lightfoot, M. ve Lightfoot, C. S. (2007). *Anadolu'da bir Bizans kenti Amorium*. İstanbul: Homer Kitabevi.
- Lightfoot, C., Ivison, E., Şen, M. ve Yaman, H. (2009). Amorium kazısı, 2007. 30. *Kazı Sonuçları Toplantısı*, C.1, 201-226.
- Metin, H. (2012). Kibyra'dan bir grup palmet kulplu kandil. K. Dörtlük, T. Kahya, R. Boyraz Seyhan ve T. Ertekin (Ed.). *Uluslararası genç bilimciler buluşması I: Anadolu Akdenizi sempozyum bildirileri* (s. 227-235) içinde. İstanbul.
- Neşri (1995). *Kitab-ı Cihanüma*, I. F.R. Unat ve M.A. Köymen (Yay.haz.). Ankara: TTK Basımevi.
- Ostrogorsky, G. (2017). *Bizans devleti tarihi*, Ankara: Türk Tarih Kurumu.
- Özgöncü, S., Gündüz, F., Bostancı, G., Karaaslan, S. ve Yay, S. (2016). *Selçuklu Uygarlığı Müzesi kataloğu*, C.2, Kayseri: Kayseri Büyükşehir Belediyesi Kültür Yayınları.
- Papanikola-Bakirtzi, D. (2002). *Everday life Byzantium*. Athens: Kapon Editions.
- Pyle, N. S. (1977). Ottoman okka weights. *Bellten*, 41(161), 115-132
- Pyle, N. S. (1978). Anatolian ring weights. *Journal of Studies*, 2, 97-106.
- Ramsay, W. M. (1890). *The historical geography of Asia Minor*. London: John Murray.
- Ramsay, W. M. (1897). *The cities and bishoprics of Phrygia*. Vol.I, Oxford: Clarendon Press.
- Rice, T. T. (1961). *Ancient peoples and places the Seljuks in Asia Minor*, London: Thames and Hudson.
- Schlumberger, G. (1884). *Sigillographie de l' Empire Byzantin*, Paris: E.Leroux.
- Strabon (2000), *Antik Anadolu coğrafyası (Geographika: Kitap XII – XIII– XIV)* (A. Pekman, Çev.). İstanbul: Arkeoloji ve Sanat Yayınları.
- Sümer, F. (2001). Karamanoğulları. *Türkiye Diyanet Vakfı İslam Ansiklopedisi*, 24, 545-460. Erişim adresi: <https://islamansiklopedisi.org.tr/karamanogullari#1>
- Şen, K. ve Karasu, Y. E. (2020). Bitlis Kalesi Osmanlı Dönemi Lülelerinin Değerlendirilmesi (2018 Yılı Kazı Sezonu). *Art-Sanat*, 14, 413-440. doi: <https://doi.org/10.26650/artsanat.2020.14.0016>
- Taberî (1960). *Târîhu'l-ümem ve'l-mülûk, thk. Muhammed Ebu'l-Fadl İbrâhim*, Kahire: Dâru'l Meârif bi-Mısır.

- Theophanes Confessor (1997). *The chronicle of Theophanes Confessor, Byzantine and Near Eastern history* (A.D. 284-813) (C.Mango ve R. Scott, Çev.). Oxford: Clarendon Press.
- Treadgold, W. (1997). *A history of the Byzantine state and society*. Stanford: Stanford University Press.
- Treadgold, W. (1998). *The Byzantine revival: 780-842*. Stanford: Stanford University Press.
- Tsamakda, V. (2002). *The illustrated chronicle of Ioannes Skylitzes in Madrid*. Leiden: Alexandros Press.
- Turan, O. (1998). *Selçuklular zamanında Türkiye: siyasi tarih Alp Arslan'dan Osman Gazi'ye, 1071-1318* (5.bs.). İstanbul: Boğaziçi Yayınları.
- Turan, O. (2013). *Selçuklular zamanında Türkiye: siyasi tarih Alp Arslan'dan Osman Gazi'ye, 1071-1318* (12.bs.). İstanbul: Ötüken.
- Türe, S. (2014), *Ayasuluk kalesi doğu kapısı çevresindeki 2000-2002 kurtarma kazılarında ele geçen seramikler* (yayınlanmamış yüksek lisans tezi). Trakya Üniversitesi, Sosyal Bilimler Enstitüsü, Edirne.
- Williams, C. K., Synder, L. M., Barnes, E. ve Zervos, H. O. (1998). Frankish Corinth: 1997. *Hesperia* 67, 223-81.
- Winfield, D. (1977). The northern routes across Anatolia. *Anatolian Studies*, 27, 151-166.
- Yavaş, A., Demirel-Gökalp, Z., Güder, Ü. ve Kurt, M. (2018). Amorium kazılarında bulunan bir grup okucu. *TÜBA-AR*, 23, 179-209. Erişim adresi: <https://dergipark.org.tr/tr/download/article-file/1726405>

## Extended Abstract

### Purpose

The primary objective of the Amorium excavations is to examine the change and transformation of the settlement in the city between the Roman and Ottoman periods. The Inner Upper City Inner Wall, which is the subject of the article, has walls showing a very good workmanship and has undergone changes during the Middle Byzantine Period, also contains findings regarding the Turkish-Islamic settlement in the city. In this study, some determinations and suggestions regarding the architectural features and the formation and change processes of the city walls surrounding the mound, which is defined as the Upper City in the Amorium City, and the Inner Wall located in the southwest corner of the mound, are discussed. The city has a defense system consisting of the walls of 3 different phases: the Lower City walls, the Upper City walls, and the Inner Wall located at the corner where the Lower and Upper City walls meet in the southwest of the Upper City walls. Due to the lack of epigraphic evidence recording the construction date of the walls, they could not be dated definitively. The architectural features of the Upper City and Inner Wall defense systems, as well as the determinations regarding the formation and change processes are also very limited.

### Design and Methodology

This study is an applied research. However, first, the main lines of the history of Amorium were discussed, and the data reflected in the sources and publications about the Amorium fortification system were discussed. The results of the archaeological studies carried out in the Inner Wall between 2014-2018 were evaluated together with the historical sources related to the city walls. The Inner Wall, which is a part of the defense system of

Amorium and focused on archaeological excavations, is the area where the most opinions are discussed, with many unknown issues regarding both its dating and intended use. Therefore, in the archaeological studies carried out in the area in question in 2014, it was understood that the Upper City walls and the Inner City walls were not realized in the same period, and that the Upper City walls were built first, and the area described as the Inner Wall was later understood to be in this section. Although the archaeological studies in the area need to be completed for the determination of the quality of the spaces in the inner city wall area of the Byzantine period, when the quantitative distribution of the archaeological findings is taken into account, the significant density of the 13th and 14th century findings is remarkable.

### **Findings**

In terms of historical sources and archaeological findings, the 120 years between the end of the 11th century and the first 20 years of the 13th century is a big gap in the history of Amorium. The 15 coins unearthed in the Amorium excavations and reporting the date belong to Kılıç Arslan II (1), 1st Giyased-din Keyhüsrev (1), Izzeddin Keykavus (1), Aleaddin Keykubad (5), Giyased-din Keyhüsrev II (3) and Izzeddin Keykavus II (4) periods and consists mainly of coins dated between 1219 and 1257. In this context, it was necessary to evaluate the existence of the Seljuks in the city between the end of the 12th century and the middle of the 13th century, which the coins refer to. It is very difficult to identify the dominant elements in Amorium after the Anatolian Seljuk State lost its power in the region after the 1243 Köseadağ war and the Turkmen groups moved westward. In this context, it is extremely important that Abu'l Fida, who provides important data about the last quarter of the 13th century and the first quarter of the 14th century, mentions Amorium as a big city with a strong castle and that most of its inhabitants are Turkmen. So much so that the mentioned data can be a source for an inference that the existence of the Seljuk / Turkmen, which continued until 1257, with the reference of the coins, continued in an uninterrupted continuity until the 14th century. The details we encounter in the narratives of George Pachymeres reveal that Amorium was a safe settlement for the Germiyanoglu Principality, represented by Alişar at the beginning of the 14th century. It makes us think that the region, which included Amorium, was included in the Ottoman lands at the end of the 14th century, during the process of incorporating a significant part of the Germiyanoglu lands into the Ottoman lands as dowry and the Hamidoğulları lands through purchase in the 1380s. A Turkish-Islamic settlement in the Amorium starting from the second half of the 13th century and continuing until the 18th century can be clearly traced in the archaeological data encountered in the Inner Wall and the studies carried out in the Upper City in previous seasons. What is clear is that Amorium is a small village connected to the Ottoman Empire in 2nd Murad period and after, and its existence has continued until today.

### **Research Limitations**

Considering the limitations of the study, it has been tried to focus on the archaeological excavations of the Amorium Upper City Inner Wall and the historical sources related to Amorium for the purpose of the article. Archaeological findings and data of historical sources were evaluated together. In this context, findings have been reached in terms of evaluating the Germiyanoglu identity as a more specific determination in both architectural and archaeological remains, rather than having general descriptions and dating suggestions such as the settlement of Amorium after the 11th century and the Principalities Period or Early Ottoman in particular in the 13th and 14th centuries.

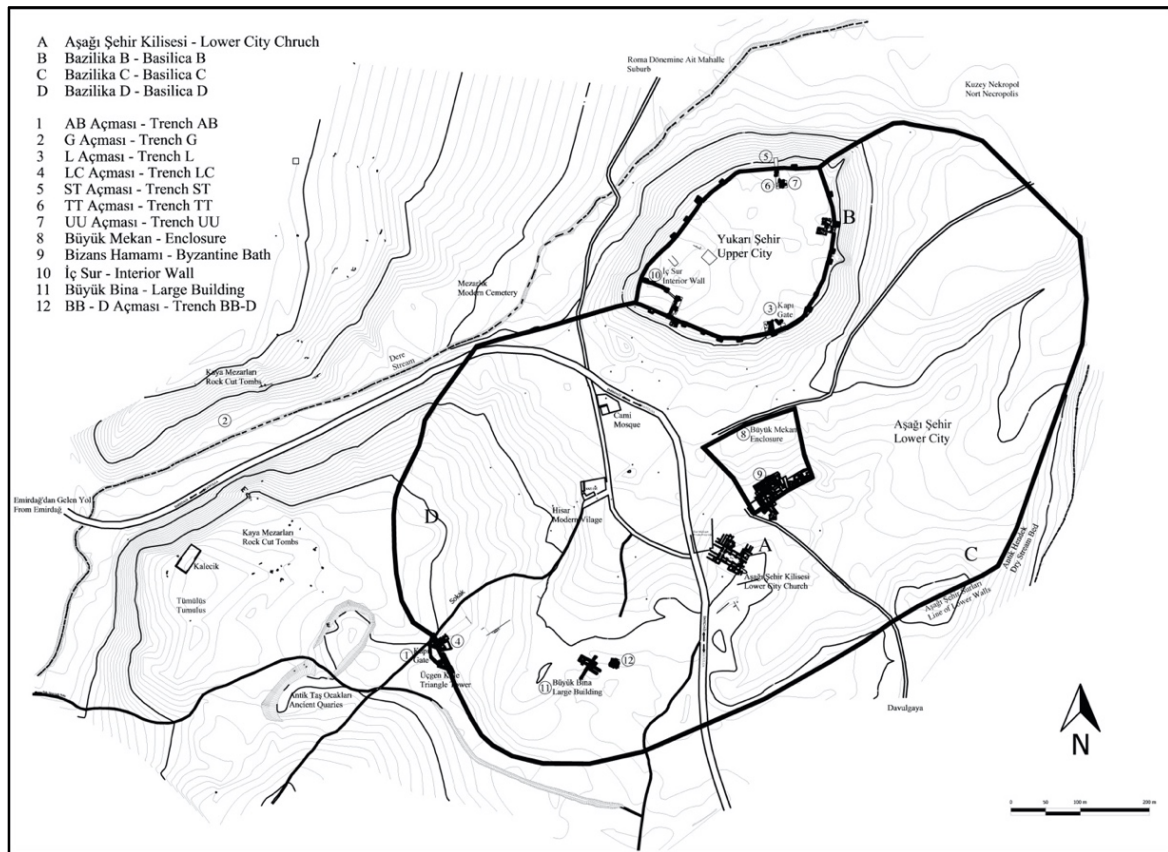
### Implications (Theoretical, Practical and Social)

Based on the results of the current research, a few points can be focused on. The first is the continuation of the Amorium Upper City Inner Wall excavations. Because it seems that the Upper City will be the reference for the Turkish-Islamic settlement in Amorium. Secondly, it should be taken into account that Amorium samples can be used as a distinctive reference for ceramic groups, which are encountered especially in ceramic groups and whose similar material and technical characteristics and their dating in the context of the Byzantine and Principalities period can be presented with controversial results.

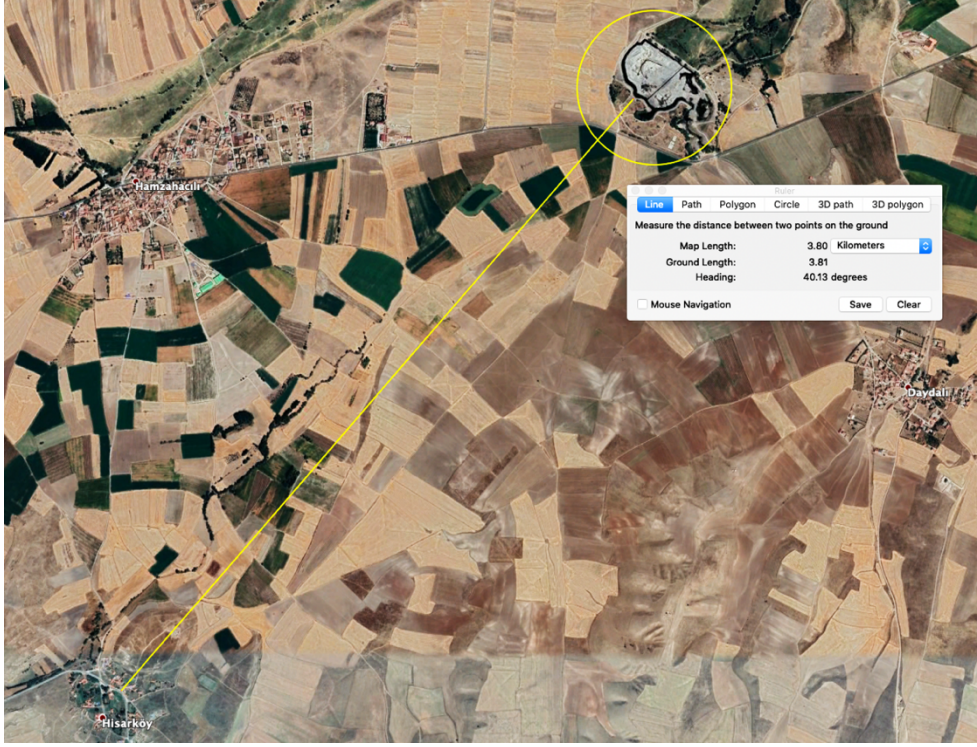
### Originality/Value

Since the beginning of the 7th century, there has been a historical process that deeply affected the whole of Anatolia and necessitated the elaboration and implementation of a new defense system. It seems that Amorium was one of the cities most affected by this process. In this context, it is understood that there is a great lack of literature on the settlement and historical intervals of the Byzantine, post-Seljuk, Principalities, and Ottoman periods in the city until the 11th century. The original value of the study is important in terms of presenting new suggestions by discussing archaeological findings and historical sources together.

**Araştırmacı Katkısı:** Hasan YILMAZYAŞAR (%50), Zeliha DEMİREL GÖKALP (%50).



Şekil 1. Amorium Kent Planı



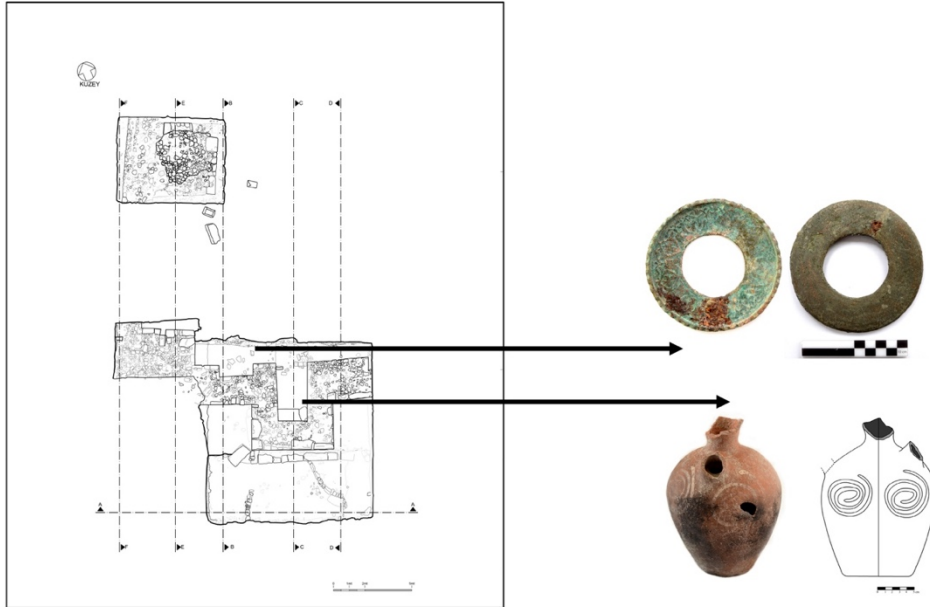
Şekil 2. Hisarköy Pınarbaşı Arası Mesafe (Google Earth)



Şekil 3. İç Sur 1 Nolu Kule



Şekil 4. İç Sur 1 Nolu Kule

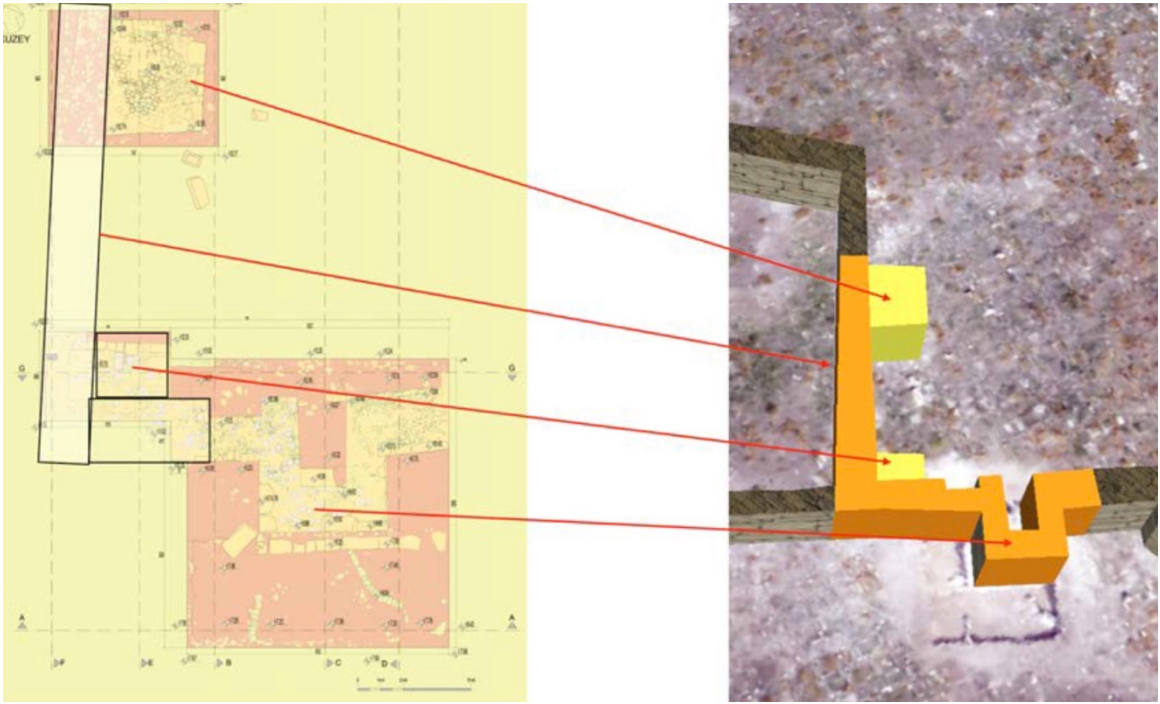


Şekil 5. Seramik Testi ve Bronz Ağırık





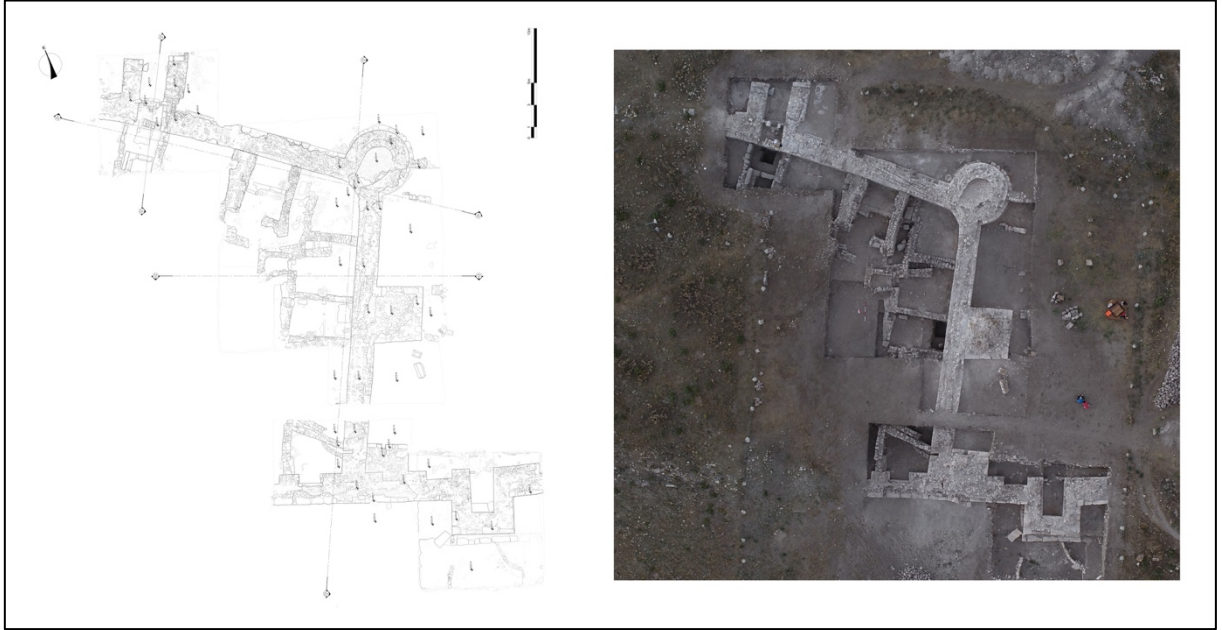
Şekil 6. İç Sur GB-AX Açması, Su Tahliye Deliği



Şekil 7. İç Sur GB-AX Açması, Payanda



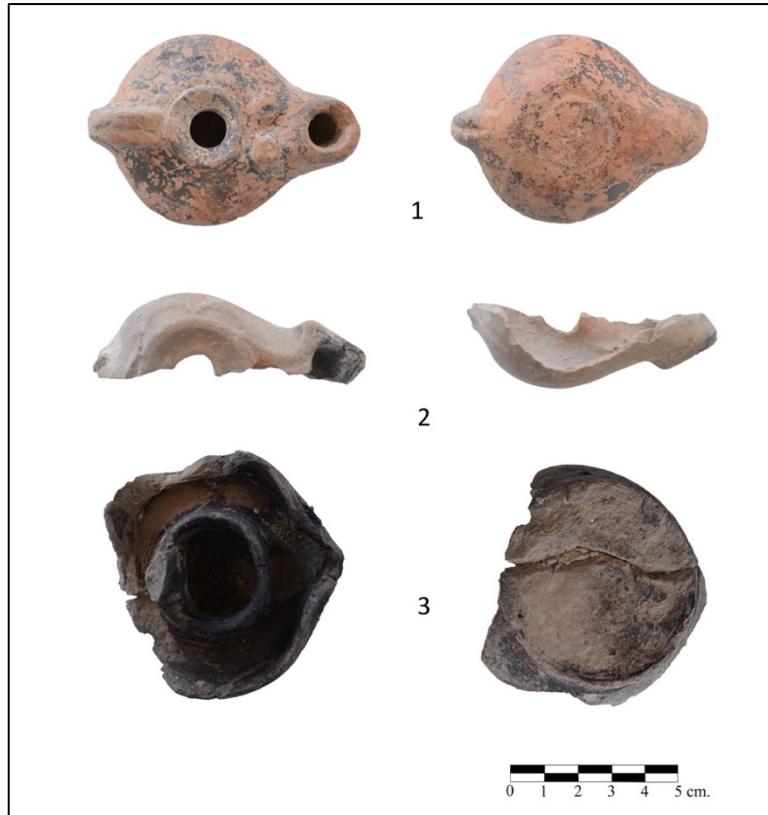
Şekil 8. İç Sur, Doğu Duvar Röleve ve Hava Fotoğrafi



Şekil 9. İç Sur Röleve ve Hava Fotoğrafi



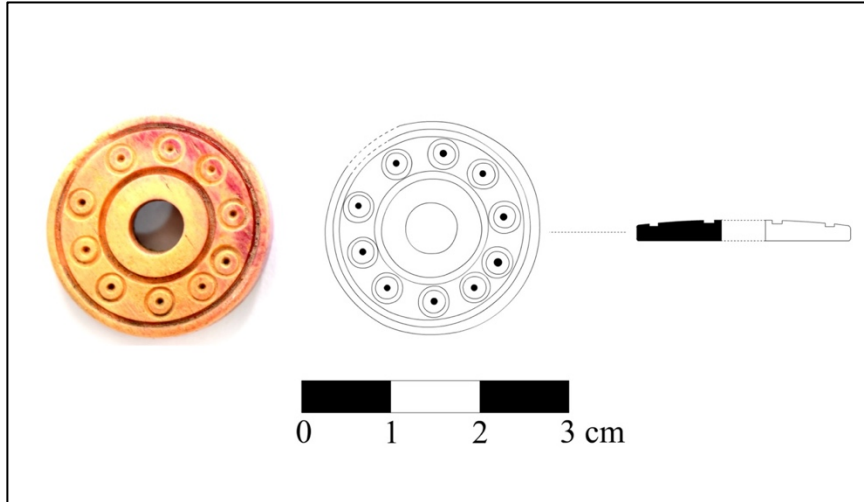
Şekil 10. İç Sur, Türk Dönemi Tuğla Ocaklar



Şekil 11. İç Sur, Kandiller



Şekil 12. Bronz Kolye Ucu ve Mermer Kapak



Şekil 13. Orta Bizans Dönemi Kemik Ağırşak



Şekil 14. Orta Bizans Dönemi Mimari Plastik Parçalar



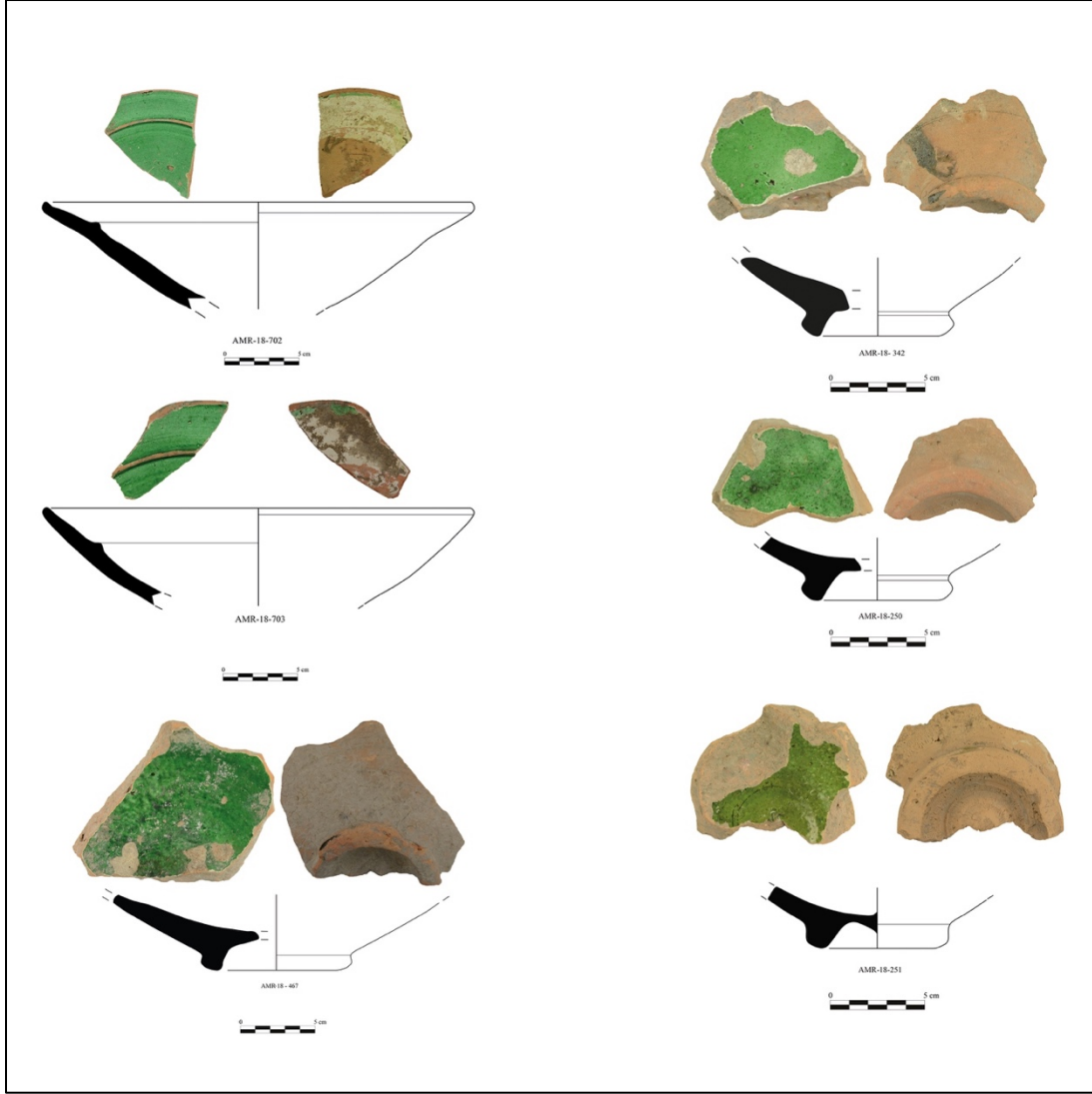
Şekil 15. Bizans Dönemi Cam Bilezik Parçaları



Şekil 16. Erken Osmanlı Dönemi Seramik Testi



Şekil 17. Selçuklu Dönemi Brozn Ağırlık ve Kilit Aksamı

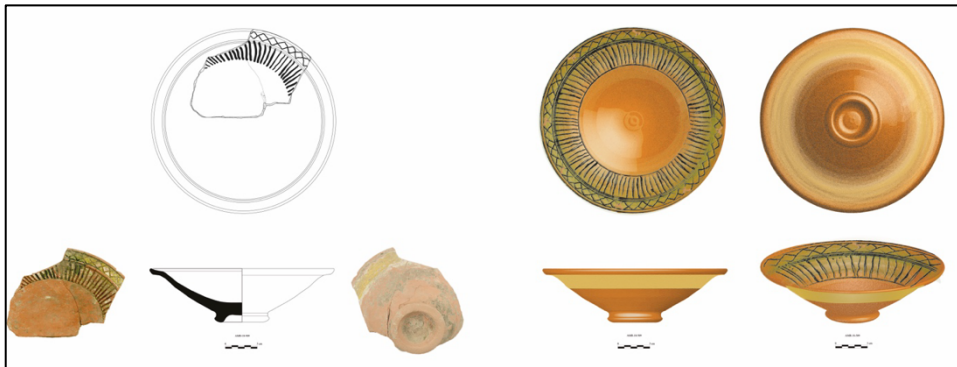


Şekil 18. Tek Renk Yeşil Sırlı Seramikler





Şekil 19. Çok Renk Sırlı Sgraffito Seramikler



Şekil 20. Çok Renk Sırlı Sgraffito Seramikler



Şekil 21. Osmanlı Dönemi Lüleler