

Giysi Tasarımlarında “Maraş File Nakışı”

“Maraş Net Embroidery” in Clothing Designs

Mine CERANOĞLU – Meltem ÖZSAN

Dr. Öğr. Üyesi, Ç.U. Güzel Sanatlar Fakültesi Tekstil ve Moda Tasarımı Bölümü /
Cukurova University, Faculty of Fine Arts, Textile and Fashion Design Department,
mceranoglu@cu.edu.tr, Orcid ID: 0000-0002-5338-6301

Öğr. Gör., K.S.U. Güzel Sanatlar Fakültesi Tekstil ve Moda Tasarımı Bölümü /
Kahramanmaraş Sutcu Imam University, Faculty of Fine Arts, Textile and Fashion
Design Department, meltemozsan@ksu.edu.tr, Orcid ID: 0000-0001-6217-4602

Makale Bilgisi	Article Information
Makale Türü – Article Type	Araştırma Makalesi / Research Article
Geliş Tarihi – Date Received	19 Temmuz / July 2021
Kabul Tarihi – Date Accepted	16 Eylül / September 2021
Yayın Tarihi – Date Published	20 Eylül / September 2021
Yayın Sezonu	Temmuz – Ağustos - Eylül
Pub Date Season	July – August - September

Atf / Cite as: Ceranoğlu, M.-Özsan, M. (2021), Giysi Tasarımlarında “Maraş File Nakışı”/“Maraş Net Embroidery” in Clothing Designs. Turkish Academic Research Review, 6 (3), 969-999. Retrieved from <https://dergipark.org.tr/tr/pub/tarr/issue/64962/973163>

İntihal / Plagiarism: Bu makale, en az iki hakem tarafından incelenmiş ve intihal içermediği teyit edilmiştir. / This article has been reviewed by at least two referees and confirmed to include no plagiarism. <https://dergipark.org.tr/tr/pub/tarr>

Copyright © Published by Mehmet ŞAHİN Since 2016- Akdeniz University, Faculty of Theology, Antalya, 07058 Turkey. All rights reserved.



Giyisi Tasarımlarında “Maraş File Nakışı”

Mine CERANOĞLU – Meltem ÖZSAN

Öz

Tarihte birçok medeniyete ev sahipliği yapmış Kahramanmaraş ili, bu medeniyetlerin yaşam biçimleri ve sosyal olgularından etkilenecek kendi kültürünü ve sosyal kimliğini oluşturmuştur. Değerlerine bir kültür mirası olarak sahip çıkan bölge halkı, tarih boyunca duygu ve düşüncelerini çeşitli el sanatlarına aktarmış ve günümüzde de aktarıma devam etmektedir. Kahramanmaraş ilinde yoğun olarak uygulanan el sanatlarından Maraş File Nakışı, bölgeye özgü yapım tekniği ve özellikleri ile diğer illerde yapılan nakışlardan ayrılmaktadır. Halk kültürü içerisinde önemli bir yere sahip olan Maraş File Nakışı, kuşaktan kuşağa aktarılarak günümüze gelmiş ve 2018 yılında Türk Patent ve Marka Kurumu tarafından coğrafi ürün olarak tescillenmiştir. Bölge halkı tarafından da gelin çeyizlerinde, giysi ve aksesuarlarda değer gören Maraş File Nakışı, çalışmanın konusunu oluşturmaktadır. Çalışmanın kültürel tarihin devamlılığı ve geleceğe aktarım noktasında önem arz ettiği düşünülmektedir. Bu doğrultuda Kahramanmaraş ilinde Maraş File Nakışı yapan kişilerle görüşmeler yapılmıştır. Görüşmelerde; Maraş File Nakışı uygulanmış ürünlerin fotoğrafları çekilmiş, bu nakışı uygulayan kişiler ile yapılan iletişimler ses ve görüntü cihazlarına kaydedilmiştir. Yarı yapılandırılmış görüşmeler sonucunda kayıt cihazına kaydedilen ses dosyaları, konuşma çözümlemesi tekniği kullanılarak çeviri yazıya dönüştürülmüş ve doğrudan çalışmaya aktarılmıştır. Elde edilen bilgiler ve görüşmeler, çalışmanın ilk bölümünde Maraş File Nakışı'nın tekniği ve yapım aşamalarını anlatmak için özetlenerek verilmiştir. Çalışmanın ikinci bölümünde ise, Maraş File Nakışının süsleme detayı olarak kullanıldığı özel koleksiyonlarından temin edilen giysiler, işleme detayı ve tasarım özellikleri açısından incelenmiştir. Bu giysilerden esinlenerek giysi tasarımları oluşturulmuştur. Artistik ve teknik çizimleri tamamlanan tasarımlar çalışmaya önce giysi incelemesi ve ardından tasarım paftası sıralaması ile aktarılmıştır. Her tasarımda bu sıralama takip edilmiştir. Çalışma sonucunda; genellikle ev tekstil ürünlerine uygulanan emek yoğun ve zahmetli bir işleme olan Maraş File Nakışı'nın giysi tasarımlarına estetik bir görünüm kazandırabileceği vurgulanmıştır.

Anahtar Kelimeler: Giysi, Kahramanmaraş, Maraş File Nakışı, İşleme, Tasarım.

“Maraş Net Embroidery” in Clothing Designs

Abstract

Kahramanmaraş province which hosted many civilizations in history, has formed its own culture and social identity by being influenced by the life styles and social phenomena of these civilizations. The people of the region, who own their values as a cultural heritage, have transferred their feelings and thoughts to various handicrafts throughout history and continue to transfer them today. Maraş File Nakışı, which is one of the handicrafts applied intensively in Kahramanmaraş province, differs from the embroidery made in other provinces with its production technique and features specific to the region. Having an important place in folk culture, Maraş File Nakışı has been transferred from generation to generation and has been registered as a geographical product by the Turkish Patent and Trademark Office in 2018. Maraş File Nakışı appreciated by the people of the region in bridal dowry, clothes and accessories, is the subject of the study. It is thought that the study is important in terms of the continuity of cultural history and its transfer to the future. In this direction, interviews have been held with people who made Maraş File Nakışı in Kahramanmaraş. In the interviews, the photographs of the products with Maraş File Nakışı have been taken and the communications with the people who applied this embroidery have been recorded on audio and video devices. As a result of semi-structured interviews, the audio files recorded on the tape recorder have been translated into text using the speech analysis technique and directly transferred to the study. The obtained information and interviews have been summarized in the first part of the study to explain the technique and production stages of Maraş File Nakışı. In the second part of the study, the clothes obtained from the private collections, in which Maraş File Nakışı Embroidery is used as an embroidery detail, were examined in terms of embroidery details and design features. Clothing designs were created inspired by these clothes. The designs, whose artistic and technical drawings were completed, were transferred to the study firstly by examining the clothes and then in the order of the design sheet. This sequence was followed in each design. In the results of working; it has been emphasized that Maraş File Nakışı, which is a labor-intensive and laborious process and is usually applied to home textile products, will give an aesthetic appearance to clothing designs.

Keywords: Garment, Kahramanmaraş, Maraş File Nakışı, Embroidery, Design.

Structured Abstract

From the past to the present, people have wanted to decorate everything they have especially themselves, and and it has been achieved sometimes by changing the color, sometimes by changing the shape, sometimes by using different materials and sometimes by applying decoration techniques. The fact that people always want to "be beautiful and look beautiful" has increased the importance of the concept of aesthetics in the designs.

Clothing is one of the main items that people decorate with the motive of being admired. So fashion designers, who are in a constant search, tries to be original. by using different fabrics, materials, embroidery, accessories, etc. in their clothing designs. At the same time, designers both have carried cultural elements to the next generation and maked their designs different.by using different cultural elements in their designs from time to time.

At the point of transferring to future generations, embroideries seen as iving heritage are a source of reaching meaningful and accurate information about the region they belong to. Because they are embroidered on bedspreads, living room, kitchen and bath sets, clothes and accessories for the bride to use in the house where she will go for dowry purposes. Embroidery, which is the product of labor-intensive effort and accumulated in the dowry chest from the birth of the girl to the day of her marriage, is a rich heritage that reveals the traditional structure, personality and identity of the society. Province of Kahramanmaraş, which also constitutes the scope of the study, has also created its own technique and style in the field of embroidery while hosts a wide variety of handicrafts.

In the study, it has been conveyed information about Maraş File Nakışı's application, usage areas and examples by introducing it's definition and it has been aimed to ensure cultural sustainability by bringing this embroidery to the literature. At the same time, it is thought that the application area of embroidery can be expanded and that it can bring innovative ideas to designers as an ornament in the field of design. In this direction, examples of home accessories and women's garments with Maraş File Nakışı have been examined, and new designs have been created being inspired by these garments. It is thought that Maraş File Nakışı which is completely hand-made and emerged as a work of art after great effort, skill and patience is important to ensure the continuity of cultural transfer, promote it in national and international platforms by not only using in home textile products but also applying it to clothing design

In the study, it has been given information about Maraş File Nakışı by using descriptive method. Interviews has held with women who live in the central districts of Kahramanmaraş and know Maraş File Nakışı. Using a semi-structured interview form, information has been collected about the application stages of Maraş File Nakışı. In addition, the interviews has been recorded with audio and video. During the study process, samples of home textile products, clothes and accessories with Maraş File Nakışı applied in the dowry chests of the people of Kahramanmaraş has visually recorded. In the study, design and decoration features has been analyzed based on these visuals. With the thought of contributing to sustainability by transferring embroidery to the field of fashion design, garments with Maraş File Nakışı has been considered as a design subject and women's clothing designs has created using the applied research method including trial applications. Designs drawn artistically and technically in computer aided design programs have been transferred to work in separate sheets and the designs have been tried to be interpreted.

Maraş File Nakışı which is intrinsic to Kahramanmaraş, serves as a bridge from the past to the present, reflecting the taste, emotions, thoughts and lifestyles of the individuals in the region, with a delicate understanding of form and color and a meticulous workmanship concern. This type of embroidery has survived to the present day by keeping the dowry tradition alive and is still being carried out today. Maraş File Nakışı which is an important application of the art of embroidery, is a type of embroidery made by counting the threads of the fabric stretched on the hoop or "Gergef", cutting some of the weaving threads and pulling.

Maraş File Nakışı is a type of hand embroidery that is the same in reverse and straight (front and back) in terms of appearance, and is formed by cutting and reworking the threads of the fabric according to the pattern. Kahramanmaraş Metropolitan Municipality applied to Turkish Patent and Trademark Office on 21.04.2016 for Maraş File Nakışı with the number C2016/024. Maraş File Nakışı has been registered on 10.04.2018 to be protected as of 21.04.2016 under the Industrial Property Law No. 6769 with Geographical Indication No. 341 of Geographical Indication since 21.04.2016

Maraş File Nakışı, which can only be embroidered by hand, consists of the following stages:

- a. Removing the fabric threads in the area to be embroidered
- b. “Maraş File Nakışı suyu” Technique (Su Çekmek)
- c. Pattern formation with “Mercimek Ajuru” technique
- d. “Rişliyo” Technique
- e. “İpek İşi” Technique
- f. “Antika” Technique

Maraş File Nakışı, the subject of the study, has also aesthetic value and elegance that can be a rich source of inspiration for fashion design. For this reason, the study maintains its importance in terms of contributing to the literature as well as giving an idea to the applications carried out in the field of design. reflecting Maraş File Nakışı on contemporary women's clothing by preserving its original values, With different and innovative designs, it can be ensured that this valuable cultural heritage reaches the universal from the local so Maraş File Nakışı can gain an appearance as an aesthetic value with actions such as carrying the past to the future. Moreover, , it can be disseminated and increased its recognition if the use of Maraş File Nakışı as a decoration detail in different products such as clothes and accessories is focused on . In this way, by increasing the visual impact of the designs, that is, by using traditional embroidery in contemporary clothing designs, by providing the unity of different areas, the demands of consumers who are in search of aesthetics can be met.

Giriş

Geçmişten günümüze insanlar, başta kendileri olmak üzere sahip olduğu her şeyi süslemek istemiş ve bu eylemi bazen renkle, bazen şekli değiştirmekle, bazen farklı materyaller kullanmakla, bazen de süsleme tekniklerini uygulamakla sağlamıştır. İnsanların sürekli “güzel olmak, güzel görünmek” istemesi, yapılan tasarımlarda estetik kavramının önemini artırmıştır.

İnsanların beğenilme güdüsü ile süsleme yaptığı eşyaların başında giysiler gelmektedir (Yayla ve Çağdaş, 2013: 467). Bu durum karşısında sürekli bir arayış içinde olan moda tasarımcıları, giysi tasarımlarında farklı kumaş, materyal, nakış, aksesuar, vb. kullanarak özgün olmaya çalışmaktadır. Aynı zamanda tasarımcılar, zaman zaman farklı kültürel unsurları tasarımlarında kullanarak hem kültürel öğeleri gelecek nesle taşımakta hem de tasarımlarına farklılık kazandırmaktadır. Ergür de “moda sektöründe kendi modamızı yaratmak” fikrinin önemli olduğunu ifade etmiştir. Bu nedenle de tasarımcıların müze, arşiv gibi alanlardan esinlenebileceğini ve böylelikle kültürel öğeleri gelecek nesillere aktarabileceğini vurgulamıştır (Ergür, 1997: 171).

Gelecek nesillere aktarım noktasında, yaşayan canlı bir miras olma özelliği ile işlemler, ait olduğu bölge hakkında anlamlı ve doğru bilgilere ulaşılmasına kaynaklık etmektedir. Çünkü işlemler, çeyiz amaçlı olarak gelinin gideceği evde kullanması için yatak örtülerine, salon, mutfak, hamam takımlarına, giysi ve

aksesuarlara nakşedilmiştir. Gelinin annesi ve yakın çevresi tarafından gelinin doğumundan evleneceği güne kadar çeyiz hazırlıkları sürdürülmektedir. Yapılan işlemler de çeyiz sandığında biriktirilmektedir. Uzun bir süreci kapsayan bu hazırlıklar emek yoğun bir çabanın da ürünüdür. Diğer taraftan bu işlemler, toplumun geleneksel yapısını, kişiliğini ve kimliğini ortaya koyan zengin bir miras niteliği taşımaktadır. Çalışmanın kapsamını oluşturan Kahramanmaraş ili, çok çeşitli el sanatlarına ev sahipliği yaparken, işlemecilik alanında da kendi teknik ve üslubunu yaratmıştır.

Kahramanmaraş ilinde yapılan Maraş File Nakışı, yöredeki bireylerin zevk, duygu, düşünce ve yaşam tarzlarını yansıtan, yapılarında ince bir biçim ve renk anlayışı ile titiz bir işçilik kaygısı hüküm süren, geçmişten günümüze köprü vazifesi göstermektedir. Bu işleme türü, çeyiz geleneği ile yaşatılarak günümüze kadar gelmiş ve günümüzde de sürdürülmektedir. İşleme sanatının önemli bir uygulaması olan Maraş File Nakışı, gergef veya kasnağa gerdirilen kumaşın, iplikleri sayılarak, dokuma ipliklerinin bir kısmı kesilerek ve çekilerek yapılan bir işleme çeşididir (Baykasoğlu ve Akpınarlı, 2017: 2598). Uzun yıllardan günümüze süregelen bu işleme tekniği, ustaların çıraklarına öğretileri ile nesilden nesile aktarılmış ve günümüzde de uygulanmaya devam etmektedir. İpliklerin sayılması, sökülmesi ve tekrar sayılarak işlenmesi gibi bir dizi aşamaya sahip bu işleme, oldukça zahmetli ve titiz bir çalışmanın ürünüdür. Maraş File Nakışı, her genç kızın çeyizinde olması istenen ancak emek, deneyim ve uzun bir süre sonucunda ortaya çıktığı için günümüzde sipariş usulü usta kadınlara yaptırılmaktadır. Bu durum, kadınlara da ekonomik bir kazanç sağlamaktadır.

Değişik kültürlerin etkisi altında kalan ülkemizin kültürel zenginliklerine sahip çıkarak yenilenmesi ve güncel kalması ancak geçmiş değerlerini koruyarak ve bu değerleri bugün de yaşatarak geleceğe taşımakla gerçekleşebilir (Yalçınkaya, 2012: 209). Zaman zaman geleneksel giyim ve işlemlere tasarımlarında yer veren moda tasarımcıları (Tatlidil ve Şahin, 2019: 317), geleneksel teknikleri çağdaş yaklaşımla kullanarak tasarım yapmakta ve kullandıkları teknikleri dönem dönem moda yeniden kazandırmaktadır. Bu sayede moda tasarımı alanı malzeme, renk ve süsleme özellikleri açısından her geçen gün farklı bakış açıları ile donatılmış yenilikçi yaklaşımları yansıtabilmektedir (Sözür ve Yıldız, 2018: 192). Bu çalışmada Maraş File Nakışı'nın giysi tasarımlarında kullanılması ile bu işleme tekniğinin alan yazına kazandırılması ve daha da önemlisi nakış, zanaat, tasarım ve kültürü birleştiren bir faaliyet olduğu için özünün ve temel kültürel değerlerinin ileriye taşınması hedeflenmiştir.

Amaç ve Önem

Çalışmada Maraş File Nakışı'nın tanıtımı yapılarak, uygulama şekli, kullanım alanları ve örnekleri hakkında bilgiler aktarılmış ve bu nakışın alan yazına kazandırılarak kültürel sürdürülebilirliğin sağlanması hedeflenmiştir. Aynı zamanda nakışın uygulama alanının genişletilebileceği ve tasarım alanında da tasarımcılara süsleme ögesi olarak yenilikçi fikirler kazandırabileceği düşünülmektedir. Bu doğrultuda yapım tekniği, kullanım alanları dahilinde ev aksesuarlarındaki örnekleri ile Maraş File Nakışı uygulanmış kadın giysi örnekleri incelenmiştir. İncelenen giysiler araştırmanın tasarım konusu olarak kullanılmış ve yeni giysi tasarımları oluşturulmuştur. Tamamen elde yapılan, büyük bir emek, beceri ve sabır sonunda bir sanat eseri olarak ortaya çıkan Maraş File Nakışı'nı sadece ev tekstil ürünlerine değil; aynı zamanda giysi tasarımlarına uygulayarak ulusal ve uluslararası platformlarda tanıtımının yapılması, kültürel aktarımın devamlılığını sağlamasında önemli olduğu düşünülmektedir.

Yöntem

Çalışmada betimsel yöntem kullanılarak Maraş File Nakışı hakkında bilgi verilmiştir. Kahramanmaraş merkez ilçelerinde yaşayan ve Maraş File Nakışı'nı bilen kadınlar ile yüz yüze görüşmeler yapılmıştır. Görüşülen kişilerin rahat, özgür ve bağımsız şekilde cevap verebilmesi için kendi şartlarına elverişli ortamlar tercih edilmiştir. Araştırmacı tarafından hazırlanan yarı yapılandırılmış görüşme formu kullanılarak Maraş File Nakışı'nın uygulama aşamaları hakkında bilgi toplanmıştır. Yapılan görüşmeler, görüşülenin izniyle ses ve video ile kayıt altına alınmıştır. Aynı zamanda görüşmeler, araştırmaya katılan kaynak kişilerin kişisel bilgilerinin ve verdikleri yanıtların araştırmaya yansıtılması izniyle tamamlanmıştır. Alınan cevaplar belirli bir sistematik dahilinde araştırmaya sunulmuştur.

Çalışmanın saha araştırması sürecinde Kahramanmaraş halkının çeyiz sandıklarında yer alan Maraş File Nakışı uygulanmış ev tekstil ürünleri, giysi ve aksesuar örnekleri görsel olarak kayıt altına alınmıştır. Çalışmada bu görsellerden yola çıkarak tasarım ve süsleme özellikleri analiz edilmiştir. Nakışın moda tasarım alanına aktararak sürdürülebilirliğe katkının sağlanabileceği düşüncesi ile Maraş File Nakışı uygulanmış giysiler, tasarım konusu olarak ele alınmış ve denemeli uygulamaları kapsayan uygulamalı araştırma yöntemi kullanılarak Maraş File Nakışı'nın süsleme ögesi olarak kullanıldığı kadın giysi tasarımları oluşturulmuştur. Bilgisayar destekli tasarım programlarında artistik ve teknik olarak çizilen tasarımlar her biri ayrı pafta halinde çalışmaya aktarılmış ve tasarımlar yorumlanmaya çalışılmıştır.

Maraş File Nakışı Tekniği

Maraş File Nakışı, görünüm açısından tersi ve düzü (önü ve arkası) aynı olan, desene göre kumaşın ipliklerinin kesilip tekrardan işlenmesi ile oluşan bir el işlemesi türüdür. Maraş File Nakışı için Kahramanmaraş Büyükşehir Belediyesi, 21.04.2016 tarihinde Türk Patent ve Marka Kurumu'na C2016/024 numarası ile başvuruda bulunmuştur. Maraş File Nakışı, Coğrafi İşaret türlerinden 341 Nolu Mahreç İşaret ile 6769 sayılı Sınai Mülkiyet Kanunu kapsamında 21.04.2016 tarihinden itibaren korunmak üzere 10.04.2018 tarihinde tescillenmiştir (Maraş File Nakışı, 2019).

Kahramanmaraş iline yakın illerde de benzer nakış türüne rastlanılsa da tekniği ve malzemesi ile diğerlerinden ayrılan Maraş File Nakışı hakkında Emine Dilatlı:

“Maraş File Nakışı'nı ipekli kumaşlara işlerdik. Ancak mangol kumaşına gücümüz yetmeyince ona benzer kumaşlara da işledik. Ama genelde file nakışını mangol ve demora işledik. Demor ipekli bir kumaşı ve başörtülerinde bu kumaşı kullanırdık. Mangol ise, daha kalın olduğu için peçete, masa örtüsü, yatak takımı, oda takımı gibi çeyiz eşyalarında kullanırdık. Nakışı işlerken ip ile kumaşın renk ve yapısının aynı olması gerektiği için çarşıdan toz boya satın alırdık. Önce ipeği parça parça boyaya batırıp rengin tutup tutmadığına bakar ve ona göre tüm kumaşı boyardık. Nakışta kullanılacak iplik de beyaz naylon olmalıydı. Naylon ipliği de kumaşın rengine göre boyar, kuru bezle kurular, asar, beş dakika sonra renkleri tuttu mu diye bakardık.” Emine Dilatlı (kişisel iletişim, 24.11.2019) şeklinde açıklama yapmıştır.

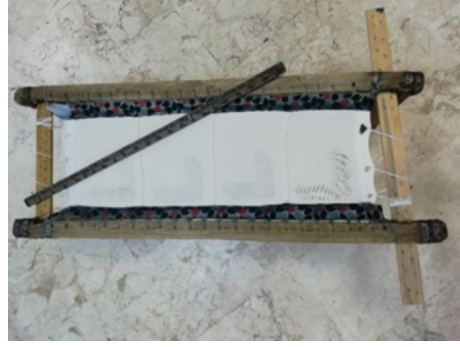
Maraş File Nakışı'nı yıllarca işleyen ve bu nakışı yapmaktan kazanç sağlayan Hatice Hoylu:

“Maraş File Nakışı ile bohçalar, yatak veya salon takımları yapılır. Ancak şimdiki gençler pek sevmez bu nakışları. Çok eski bir nakıştır file işi. Maraş File Nakışını 86 yaşındaki annem bile bilir; yani bir asırlık bir işlemedir. Bu nakışı yapmak için önce kullanılacak kumaş kesilir ve iplikleri çekilir. Sonra kumaş üzerinde kareler oluşturulur. Suyu çekilir ve sonra da dolgu yapılır. Kenarların atmaması için önce sarma (çitleme) yapılır ve en son işlem olarak da nakış-desenler işlenir. Kullanılan kumaş ise; özellikle demor, mangol gibi ipekli kumaşlardır. Çok daha önceleri pergava kumaşı (pergola) kullanılırdı. Ancak kalın

ve sert bir yapısı olduğu için ilerleyen süreçte tercih edilmedi.” Hatice Hoylu (kişisel iletişim, 31.09.2019) şeklinde açıklama yaparak Maraş filesinin geçmiş ve mevcut durumu hakkında bilgiler vermiştir.

Maraş File Nakışı'nın işlenmesi için kumaşın gergin olması ve bu gerginliği işleme boyunca koruması gerekmektedir. Bunun için de “gergef” adı verilen kasnak kullanılmaktadır (Fotoğraf 1 ve 2). Gergef, dört ayak ve iki adet ahşap (uzun kenar) parçadan oluşmaktadır. Ahşap parçalar üzerinde tek sıra halinde delikler bulunmaktadır. Bu deliklerden iplik geçirilerek yan bezleri gergefeye yerleştirilmektedir. Bu parçaların boşluk kısımlarından “şimşir” adı verilen iki adet ince ve delikli ahşap parça, kısa olan kenara yerleştirilmektedir. Şimşir üzerindeki çiviler yardımıyla kumaşın ebadına göre gerginlik ayarlanmaktadır. Böylelikle dikdörtgen bir düzenek ve gergin bir kumaş yüzeyi elde edilmektedir. Maraş File Nakışı'nda kullanılan arşın hakkında ise Emine Dilitatlı:

“Kız çocuklarına çok küçük yaşlarda işleme öğretilirdi. Ben de 14-15 yaşlarımda halam nakış ustası Kömeç Duran'dan Maraş filesini öğrendim. O zamanlar uzun karyola eteklerine boydan boya bu nakışı işler; yatak takımları ve salon takımları yapardık. Çok pahalı bir işlemeydi bu. Ben de işleme yapıp satardım. Dönem dönem de genç kızlara Maraş File Nakışı'nı öğretirdim. Bizim evin kapısı hiç durmazdı; şu şöyle mi olur, bu böyle mi olur diye komşular sürekli bana gelip nakış ile ilgili sorular sorarlardı. Çünkü onlar nakışı işleyebilir ama ücretini hesaplamayı bilmezlerdi. Fileyi getirirler, ben hesabımı arşın ile yapardım. Bunun için önce bitmiş işlemenin boyunu ölçer, her işleme için belirlediğimiz fiyatı o boya göre hesaplar ve ortaya bir fiyat çıkarırdım. ‘Kızım şu kadar alacağın var, senin de bu kadar vereceğin var.’ diyerek işlemenin boyutuna göre biçilmiş fiyatı hesaplardım. Günümüzde ise arşın kullanılmamaktadır. Nakışın ücreti, işlenecek motifin büyüklüğüne, parça sayısına göre değişmektedir. Emine Dilitatlı (kişisel iletişim, 24.11.2019) şeklinde açıklama yapmıştır.



Fotođraf 1. Gergef ve arşın (Ceranođlu ve Özsan Fotođraf Koleksiyonu, 2019).



Fotođraf 2. Gergefin yandan görünümü (Ceranođlu ve Özsan Fotođraf Koleksiyonu, 2019).

Gergefin kurulumu tamamlandıktan sonra Maraş File Nakışı'nın işleneceđi kumaşı gergefe yerleřtirmek için en hattına bir řerit kenar formunda yan bezi dikilmektedir. Yan bez için pamuklu kumařlar tercih edilmektedir. İlk olarak uygun kumař seçilir ve eni dar boyu ise işlenecek kumař boyunda olan řerit hazırlanır. Hazırlanan kumař parçası iki kat yapılır ve yan bezinin açıkta kalan kat yeri dikilerek kapatılır. Yan bezin ve işlemenin yapılacađı ipekli kumařın gergefe gerilmesi için yan bez parçasına belirli aralıklarla ilikler açılmaktadır (Fotođraf 3). Ardından yan bez, işlenecek ipekli kumařa teyel ile tutturulur (Fotođraf 4 ve 5). Son aşamada ise, ipekli kumařın gergin bir yüzeyde işlenebilmesi için gergefe serimi yapılır. Bunun için yan bez iliklerinden geçirilen kalın yapılı iplik gergefin üzerindeki deliklerden geçirilir. Kısa kenarda da gerginliđe ulaşmak için yan bezdeki iliklerden geçirilen iplik gergefin řimřirlerine sarılmaktadır (Fotođraf 6).



Fotoğraf 3. Yan bezi (Ceranoğlu ve Özsan Fotoğraf Koleksiyonu, 2019).

Fotoğraf 4. Yan bezine işleme parçasının dikilmesi (Ceranoğlu ve Özsan Fotoğraf Koleksiyonu, 2019).



Fotoğraf 5. Yan bezi dikilmiş işleme parçasının uzun kenarlardaki yan bezine dikilmesi (Ceranoğlu ve Özsan Fotoğraf Koleksiyonu, 2019).

Fotoğraf 6. Yan bezindeki iliklerden geçirilen iplerin şimşire bağlanması (Ceranoğlu ve Özsan Fotoğraf Koleksiyonu, 2019).

Kahramanmaraş iline yapılan Maraş File Nakışı'nın Gazi Mustafa Kemal Atatürk tarafından beğenilmesi üzerine nakışı işleyen kadın usta hakkındaki anıyı Yıldız Gözlüklü:

“Mustafa Kemal Atatürk'ün Kahramanmaraş'ı ziyaret edeceğini öğrendiğinde babaannem Emine Zoral (Emine Usta denirdi), hediye olarak Maraş File Nakışı'ı işlemiş ve hediye etmiş. Atatürk de nakışı görünce “Gelsin, onu hoca yapalım.” demiş. Ama erkek kardeşi buna karşı çıkmış. Tekrar Kahramanmaraş Valisi için de aynı nakışı işlemiş. Vali de aynı şeyi söylemiş. Ama erkek kardeşi yine “Hayır olamaz; kardeşimi mahrem göremez.” diyerek ona da karşı çıkmış.” Yıldız Gözlüklü (kişisel iletişim, 11.01.2020) şeklinde anlatmıştır.

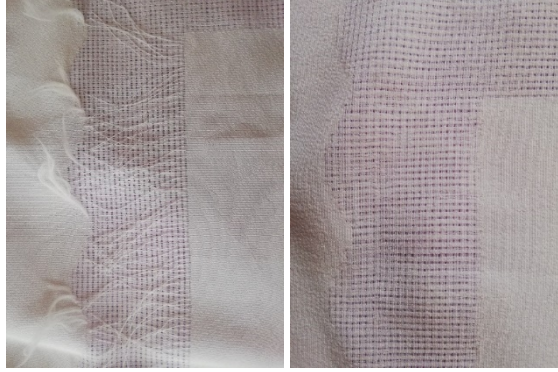
Kahramanmaraş Büyükşehir Belediyesi'nin Maraş File Nakışı ile ilgili Coğrafi İşaret Sicil Belgesi alabilmesi için Türk Patent ve Marka Kurumu'na

başvurusunda kullandığı teknik bilgiler, Nakış Öğretmen’i Nimet Eren tarafından hazırlanmıştır. Nimet Eren, yapılan görüşmede Maraş File Nakışı’nın aşağıda belirtilen aşamalardan oluştuğunu belirtmiştir:

- a. “Nakış yapılacak alandaki kumaş ipliklerinin sökülmesi”
- b. “Maraş File Nakışı suyu tekniği (Su çekmek)”
- c. “Mercimek ajuru tekniğiyle desen oluşumu”
- d. “Kenar çitimesi (Rişliyö Tekniği)”
- e. “İpek İşi (Susma)”
- f. “Antika” Nimet Eren (kişisel iletişim, 01.11.2019),

a. Nakış Yapılacak Alandaki Kumaş İpliklerinin Sökülmesi: Bu aşama, yapılacak ilk işlemdir ve desene göre kumaştaki ipliklerin sökülme işlemidir (Fotoğraf 7 ve 8). Bu aşamada dikkat edilmesi gereken en önemli detay, sökülen tel sayısının kare oluşturacak şekilde olmasıdır. Sökülen tel sayısı kumaşın en ve boy ipliğinin kalınlığına göre belirlenmektedir. Özellikle mongol kumaşın en ve boy iplik kalınlığı aynı olmadığı için atkı ipliğinden (en) üç tel, çözgü ipliğinden (boydan) dört ya da beş tel sökülme işlemi yapılır. Desen ve desen yeri belirlendikten sonra kumaş, isteğe göre kasnağa gerilerek ya da gerilmeden sökülme işlemine başlanmaktadır. Bazı işleme desenlerinde ortadan dışa doğru, bazı işleme desenlerinde ise köşeden içe doğru sökülme işlemi yapılır. Sökme işlemi oldukça ustalık isteyen bir işittir. Bu nedenle sökme işlemi yapan ile işlemeyi yapan kişiler farklı olabilmektedir. Kumaş teli, bir iğne yardımı ile yukarıya doğru çekilerek jilet ya da ince bir makas sayesinde kesilmektedir (Maraş File Nakışı, 2019). Maraş File Nakışı’ndaki kumaş ipliklerinin sökülmesi ile ilgili Hatice Hoylu:

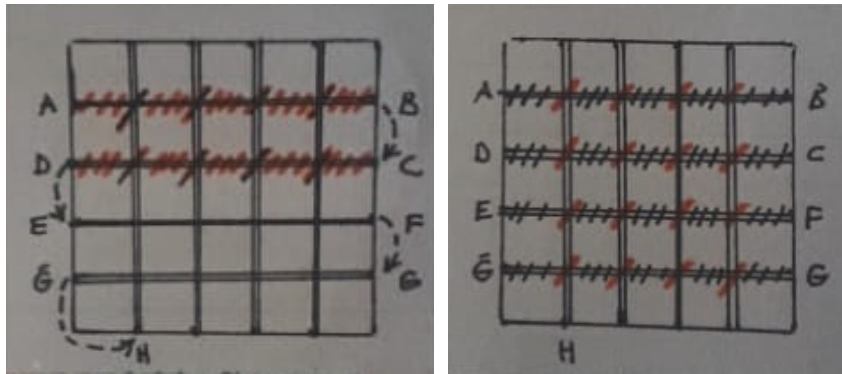
“Nakış yapılacak alandaki kumaş telleri kesilirken biraz içte bırakılır ki gergefe yerleştirilen işleme parçası gerilince tam işleme yerine denk gelmektedir. Kumaş, gergefe gerildikten sonra sökülen teller gerilince atma riski kalmadığı için dibinden kesilmektedir.”
Hatice Hoylu (kişisel iletişim, 31.09.2019) şeklinde açıklama yaparak bu uygulamadaki püf noktaya dikkat çekmiştir.



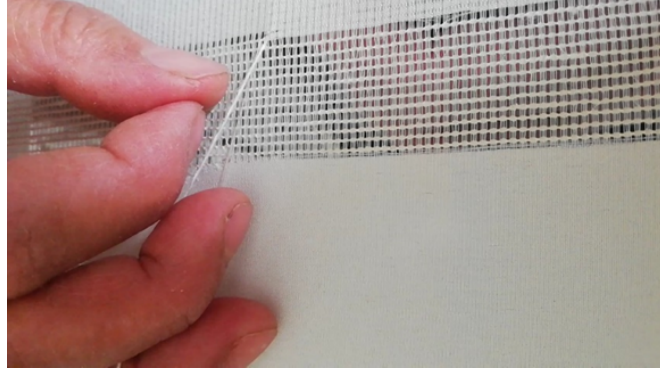
Fotoğraf 7-8. Kumaş ipliklerinin sökülmesi (Ceranoğlu ve Özsan Fotoğraf Koleksiyonu, 2019).

b. Maraş File Nakışı Suyu Tekniği (Su Çekmek): Maraş File Nakışı suyu, kumaşın sökülme işlemi bittikten sonra kumaşın atkı (yatay) olan tellerinin verev olarak tamamıyla sarılması işlemidir. Yapılan bu işleme “su çekmek” adı da verilmektedir. Maraş File Nakışı suyunda bir karede üç ya da dört kez sarma işlemi uygulanmaktadır (Fotoğraf 9-11). Maraş File Nakışı’nı diğer yöredeki nakışlardan ayıran özelliklerden biri su çekme işlemindeki tekrar sayısıdır (Maraş File Nakışı, 2019). Maraş File Nakışı’nda uygulanan “Su Tekniği” ile ilgili Nimet Eren:

“Maraş File Nakışındaki su çekme işlemi, A noktasından B noktasına verev geçecek şekilde üç kez sarılmaktadır. B noktasında kalan ip kumaşın altından C noktasına geçirilmekte ve D noktasına doğru verevler üsttekine paralel olacak şekilde sarılmaktadır. Bütün yatay teller oldukça sıkı olacak şekilde desenin telleri bitene kadar (Ğ noktasına) sarılmaktadır.” N. Eren (kişisel iletişim, 01.11.2019) şeklinde açıklama yaparak bu aşamanın nasıl yapıldığına dair tekniği açıklamıştır.



Fotoğraf 9-10. Maraş File Nakışı suyu tekniği (su çekmek) şeması (Eren, Fotoğraf Koleksiyonu, 2018).

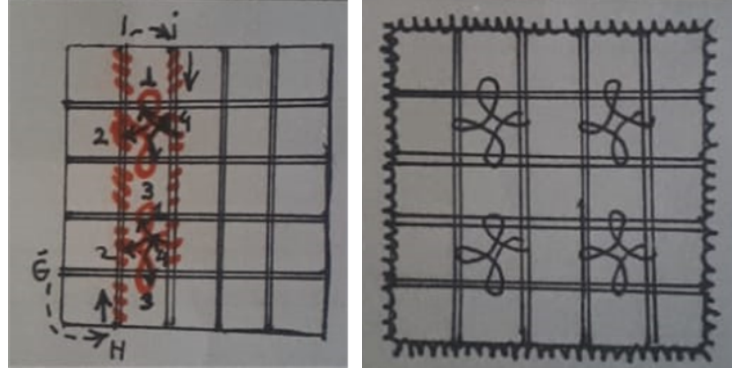


Fotoğraf 11. Maraş File Nakışı suyu tekniği (su çekmek) (Ceranoğlu ve Özsan Fotoğraf Koleksiyonu, 2019).

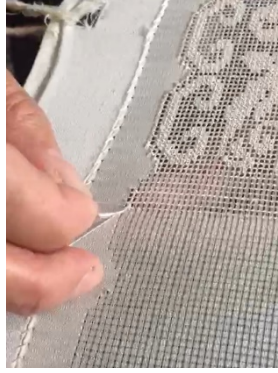
c. Mercimek Ajuru Tekniğiyle Desen Oluşumu: Mercimek ajuru, bir ajur çeşididir ve file suyu (su çekmek) yapıldıktan sonra motifi oluşturmada kullanılan bir tekniktir. Bu tekniğin uygulanması için ilk aşamada suyu çekilen yüzeyde mercimek ajuru tekniği ile hangi desenin hangi kareye işleneceğinin, diğer bir deyişle mercimek ajuru deseninin belirlenmesi gerekmektedir (Fotoğraf 12 ve 13). Sonraki aşamada ise suyu çekilen yüzeyde mercimek ajuru tekniği ile desen oluşturulmaktadır (Fotoğraf 14). Maraş File Nakışı'nın en büyük özelliği desenin merdiven şeklinde olmayıp iki aşamada oluşması ve artı şeklinde işlenmesidir (Maraş File Nakışı, 2019). Fotoğraf 15'te yer alan görselde mercimek ajuru detaylı olarak görülebilmektedir.

Mercimek ajuru için, yatay teller Maraş File Nakışı suyu tekniği ile dikey teller ise mercimek ajuru tekniği ile işlenmektedir. Maraş File Nakışı'nda uygulanan "Mercimek Ajuru Tekniğiyle Desen Oluşumu" hakkında Nimet Eren:

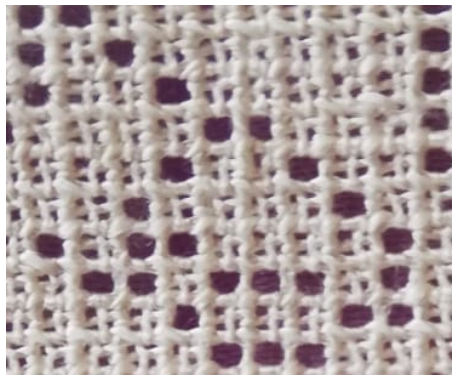
"Mercimek ajuru işleminde desen oluşturmak için Ğ noktasından (yatay teller) H noktasına geçerek I noktasına verev sarma yaparak ulaşılmaktadır. I noktasından İ noktasına kumaş altından geçilmektedir. İ noktasından aşağı yönde bir kare sardıktan sonra ikinci kareye desen dolgusu olan mercimek ajuru yapmak için bir dolama ile başlanmaktadır. 1. çubuğa bir dolama atıp içinden çıkılmakta, 2. çubuğa 1 dolama atıp içinden çıkılmakta, 3. çubuğa 1 dolama atıp içinden çıkılmakta, 4. çubuğa gelince dolamanın içine batarak 1 sefer dolama yaparak alt kareye alttan geçiş yapılmaktadır. Desene göre mercimek ajuru yapılarak desen tamamlanmaktadır." N. Eren (kişisel iletişim, 01.11.2019) şeklinde açıklama yaparak bu aşamanın nasıl yapıldığına dair tekniği açıklamıştır.



Fotoğraf 12-13. Mercimek ajuru ile desen oluşturma şeması (Eren, Fotoğraf Koleksiyonu, 2018).



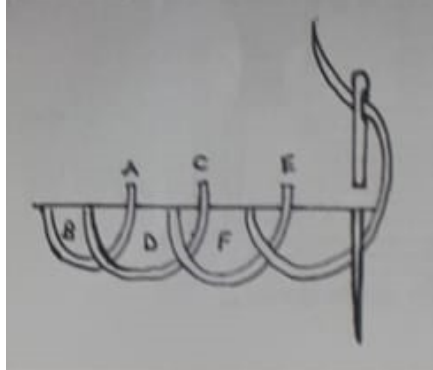
Fotoğraf 14. Mercimek ajuru ile desen oluşturma (Ceranoğlu ve Özsan Fotoğraf Koleksiyonu, 2019).



Fotoğraf 15. Mercimek ajuru detay görünüm (Ceranoğlu ve Özsan Fotoğraf Koleksiyonu, 2019).

d. Kenar Çitimesi (Rişliyö Tekniği): Kenar çitimesi, işlemenin içine doğru dönecek şekilde her ilmeğin içinden geçilerek birer milimlik aralıklarla yapılan bir tekniktir (Fotoğraf 16). Bütün desen işlenip bittikten sonra kenarların atmaması, kenar çerçevesinin belirlenmesi ve işlemenin zarafetinin bozulmaması için çitime (rişliyö) işlemi yapılmaktadır. Bu işlem ince olarak yapılmaktadır. Çitime (rişliyö) tekniği köşeden başlanarak uygulanmaktadır ve yüzü nakışa dönük olmaktadır (Maraş File Nakışı, 2019). Fotoğraf 17 incelendiğinde kenar çitimesi tekniği detaylı şekilde görülebilmektedir. Maraş File Nakışı'nda uygulanan “Kenar Çitimesi” ile ilgili Nimet Eren:

“Çitime (Rişliyo) tekniği için ipi köşeden çıkarıp A noktasına batırıp oluşan ilmeğin (B noktasının) içinden alttan yukarıya doğru geçirilmektedir. Tekrar ipi kumaşa C noktasına batırıp oluşan ilmeğin (D noktasının) içinden alttan yukarıya doğru geçirilmektedir. Tekrar ipi kumaşa E noktasına batırıp oluşan ilmeğin (F noktasının) içinde alttan yukarıya doğru geçirilmektedir. Bu işlem desenin kenarı bitene kadar tekrarlanmaktadır.” Nimet Eren (kişisel iletişim, 01.11.2019) şeklinde açıklama yaparak bu aşamanın nasıl yapıldığına dair tekniği açıklamıştır.



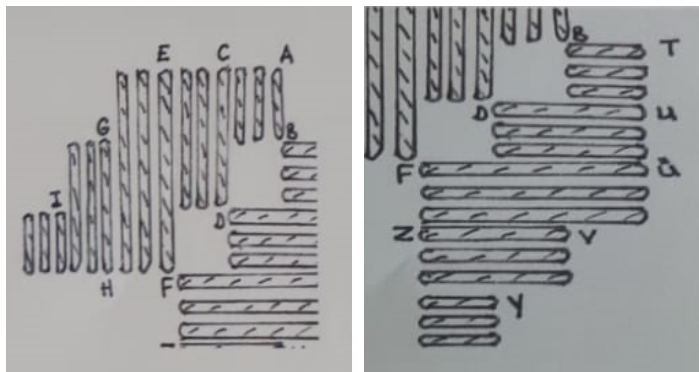
Fotoğraf 16. Kenar çitimesi (rişliyö tekniği) şeması (Eren, Fotoğraf Koleksiyonu, 2018).



Fotoğraf 17. Kenar çitimesi (rişliyö tekniği) (Ceranoğlu ve Özsan Fotoğraf Koleksiyonu, 2019).

e. İpek İşi (Susma): İpek işi veya susma olarak da bilinen bu işlem, Maraş File Nakışı’nda tüm aşamalar bittikten sonra desenin köşe noktalarına, antika uçlarına ya da istenilen noktaya uygulanmaktadır. Süsleme amaçlı olarak kullanılan ipek işi, iplik sayılarak çalışılmaktadır (Maraş File Nakışı, 2019). İşleme sağdan sola doğru ve aşağı yönde ilerlemektedir (Fotoğraf 18 ve 19). Kenarlara yapılan ipek işine ait örnek bir yüzey çalışması Fotoğraf 20’de görülmektedir. Maraş File Nakışı’nda uygulanan “İpek İşi” ile ilgili Nimet Eren:

“İpek işi, 3 kumaş telininin 3 defa aşağı yönde sarılması ile başlamaktadır. Üst kısmı aynı hizada olacak şekilde 6 kumaş teli yine 3 defa ve 9 kumaş aşağı yönde sararak üst kısma çıkılıp 9 tel kumaş teli aşağı yönde 3 sefer sarılır. Üstten üç tel aşağı inerek 6 kumaş teli 3 sefer sarılır. Üstten 6 kumaş teli aşağı inerek 3 kumaş telini 3 sefer sararak işlemenin yarısı tamamlanmaktadır.” Nimet Eren (kişisel iletişim, 01.11.2019) şeklinde açıklama yaparak bu aşamanın nasıl yapıldığına dair tekniği açıklamıştır.



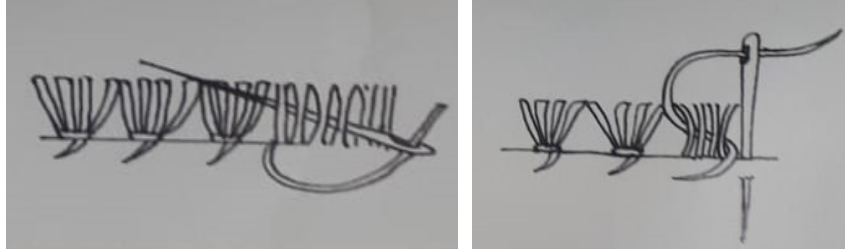
Fotoğraf 18-19. İpek işi (susma) şeması (Eren, Fotoğraf Koleksiyonu, 2018).



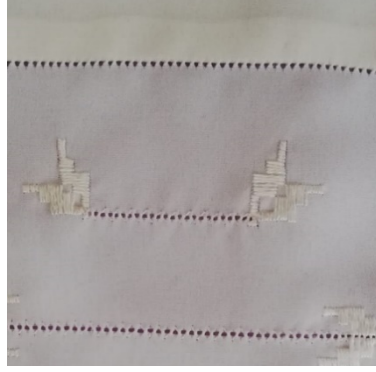
Fotoğraf 20. Kenarlara yapılan ipek işi (susma) (Ceranoğlu ve Özsan Fotoğraf Koleksiyonu, 2019).

f. Antika Tekniği: Antika tekniği, desenin veya kenarların süslenmesinde kullanılan bir tekniktir. Bu süslemelerle desen tamamlanmaktadır. Maraş File Nakışı'nda antika tekniği, ince bir şekilde göz kararı ile yapılmaktadır (Maraş File Nakışı, 2019). Maraş File Nakışı'nda uygulanan “Antika tekniği” ile ilgili Nimet Eren:

“Antika tekniği için kumaştan dört tel çekilmektedir. Antika yapılacak yerin kumaş kısmına iplik tutturulmaktadır. Kumaşın çekilen tellerinden sağdan sola doğru dört iplik iğneye alınmakta ve dört ipliğinin etrafına dolanan iplik çekilerek birleştirilmektedir (Fotoğraf 28 ve 29). İğne, kumaştan dört tel sayılarak kumaşa batırılmaktadır. Bu işlem tekrarlanarak antika tekniği tamamlanmaktadır (Fotoğraf 30).” Nimet Eren (kişisel iletişim, 01.11.2019) şeklinde açıklama yaparak bu aşamanın nasıl yapıldığına dair tekniği açıklamıştır.



Fotoğraf 21-22. Antika tekniği şeması (Eren, Fotoğraf Koleksiyonu, 2018).



Fotoğraf 23. Antika tekniği (Ceranoğlu ve Özsan Fotoğraf Koleksiyonu, 2019).

Maraş File Nakışı Uygulanmış Tekstil Örnekleri

Kahramanmaraş ilinde bölge halkı tarafından değer ve önem verilen Maraş File Nakışı ile süslenmiş çeyizlik ürünler günümüzde de gelinlerin sandıklarında yerini almaktadır. Bu önemli değerlerin korunması ve kültürel aktarımının sağlanması için tescil çalışmaları yürütülmüş ve sonucunda belgelendirilmiştir. Kızların gelin gidecekleri evlerinde kullanmak üzere çeyiz hazırlıklarının olmazsa olmazı olarak görülen Maraş File Nakışlı ürünlerden çalışmaya yapılan alan araştırması neticesinde ulaşılabilen ürün örnekleri yansıtılmış: Maraş File Nakışlı sabahlık (Fotoğraf 24 ve 25), karyola eteği (Fotoğraf 26), sehpa örtüsü (Fotoğraf 27), bohça (Fotoğraf 28) ve mevlit örtüsü (Fotoğraf 29 ve 30) bu örnekler içerisinde yer almaktadır.



Fotoğraf 24. Maraş File Nakışı uygulanmış sabahlık (Ceranoğlu ve Özsan Fotoğraf Koleksiyonu, 2019).

Fotoğraf 25. Maraş File Nakışı'nın detay görünümü (Ceranoğlu ve Özsan Fotoğraf Koleksiyonu, 2019).



Fotođraf 26. Maraş File Nakışı uygulanmış karyola eteđi (Ceranođlu ve Özsan Fotođraf Koleksiyonu, 2019).



Fotođraf 27. Maraş File Nakışı uygulanmış sehpa örtüsü (Eren Fotođraf Koleksiyonu, 2018).



Fotođraf 28. Maraş File Nakışı uygulanmış bohça (Ceranođlu ve Özsan Fotođraf Koleksiyonu, 2019).



Fotoğraf 29-30. Maraş File Nakışı uygulanmış mevlit örtüsü (Ceranoğlu ve Özsan Fotoğraf Koleksiyonu, 2019).

Maraş File Nakışı Uygulanmış Giysi Örneklerinin İncelenmesi ve Giysi Tasarımların Oluşturulması

Araştırmanın uygulama aşamasını içeren bu bölümde çalışma kapsamında yürütülen saha araştırması ile Maraş File Nakışı ile süslenen giysilere rastlanılmıştır. Genç kızların gelin gidecekleri evlerinde kullanmaları için hazırlanan çeyizlik ürünlerden sabahlık ve gecelik üzerinde bu nakışın bulunduğu görülmektedir. Elbise stilinde hazırlanan gecelik ve geceliğin üzerine sabahları giyilen bir kimono stilindeki giysinin, bir zaman kullanıldıktan sonra kızlarının çeyizi için sandıklarda bekletildiği bilgisi yapılan görüşmeler neticesinde edinilmiştir. Bu çalışmada yer verilen giysi örneklerinin de çeyiz için hazırladığı ve şu an sandıklarda saklandığı belirlenmiştir. Bu aşamada, Maraş File Nakışı uygulanmış dört adet iç giyim örneği incelenmiş, giysilerin model özellikleri analiz edilmiş ve bu giysilerden esinlenilerek giysi tasarımları oluşturulmuştur. Bunun için her giysi için sırası ile önce “Örnek Giysi” ’nin ön ve arka görünümü ile detay görselleri ve ardından ilgili giysi tasarımından esinlenilerek oluşturulan “Tasarım” çalışmaya aktarılmıştır. Her giysi için aynı sıralama takip edilmiştir.

Örnek Giysi 1.



Fotođraf 31-32. Geceliđin önden ve arkadan görünümü. (Ceranođlu ve Özsan Fotođraf Koleksiyonu, 2019).



Fotođraf 33-34. Geceliđin ön ve yaka süsleme detayı (Ceranođlu ve Özsan Fotođraf Koleksiyonu, 2019).



Fotođraf 35-36. Geceliđin omuz ve etek ucu süsleme detayı (Ceranođlu ve Özsan Fotođraf Koleksiyonu, 2019).

Yıldız Gözlüklü’ye ait gecelikte kavuniçi rengi ipek kumaş kullanılmıştır. Gecelik; simetrik, “V” yakalı, kruvaze kapamalı, düşük kollu, belden kesik ve bele hafif oturan bir modeldir. Geceliğin üst ve etek parçası geceliğe kalın bant ile büzdürülerek takılmıştır. Geceliğin yaka ve kapama çevresi Maraş File Nakışı ve elde sarma ile süslenmiştir. Geceliği süslemek amacı ile geceliğin yaka çevresi, kol ağzı ve etek ucu makinede işliyo tekniği ile temizlenmiştir.



Şekil 1. Tasarım 1.

Örnek 1’de incelenen gecelikten esinlenen kadın giysisi, bluz ve etek olarak tasarlanmıştır (Şekil 1). Bluz; simetrik, “V” yakalı, kruvaze kapamalı, omuzu düşük ve boyu belin biraz üst hizasında bitecek şekilde düşünülmüştür. Etek ise simetrik, beli büzgülü, etek ucu açılımlı ve boyu kısa düşünülmüştür. Bluzda uygulanan kruvaze kapamanın boyu uzatılarak eteğin bel kısmına tutturulması ile giysiye hareket ve birleşim noktası kazandırılmıştır. Geceliğin yaka ve kapama çevresine uygulanan Maraş File Nakışı’nın bluzda yine aynı yere işlenmesi ile tasarım ile konu uyumu hedeflenmiştir.

Örnek Giysi 2.



Fotođraf 37-38. Geceliđin önden ve arkadan görürümü (Ceranođlu ve Özsan Fotođraf Koleksiyonu, 2019).

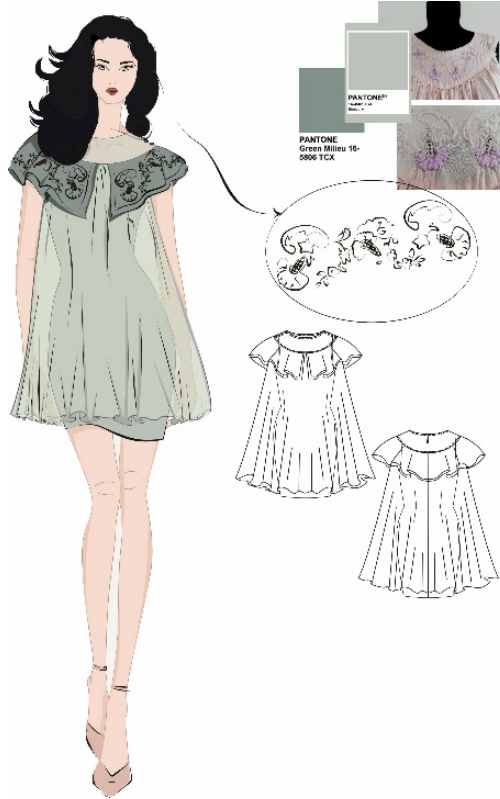


Fotođraf 39. Geceliđin roba süsleme detayı (Ceranođlu ve Özsan Fotođraf Koleksiyonu, 2019).



Fotođraf 40. Maraş File Nakışı detayı (Ceranođlu ve Özsan Fotođraf Koleksiyonu, 2019).

Yıldız Gözlüklü’ye ait gecelikte açık pembe renkli ipek kumaş kullanılmıştır. Gecelik; simetrik, “sıfır” yakalı, kapamasız, robalı, roba altından büzgülü, kolsuz, geniş ve etek ucu açılımlı bir modeldir. Geceliğin ön roba çevresi Maraş File Nakışı, aplike ve elde sarma tekniği ile süslenmiştir. Geceliği süslemek amacı ile geceliğin yaka çevresi elde rişliyo tekniği ile temizlenmiştir.



Şekil 2. Tasarım 2.

Örnek 2’de incelenen gecelikten esinlenen kadın giysisi, iç ve dış elbise olarak tasarlanmıştır (Şekil 2). İç elbise; simetrik, straplez kesimli, vücuda oturan ve boyu diz üstünde bitecek şekilde düşünülmüştür. Dış elbise ise sıfır yakalı, “robalı” ve robadan aşağıya biri uzun biri kısa olmak üzere iki adet gode parçasına sahip tül kumaştan olacak şekilde düşünülmüştür. Elbisenin robasından tüm bedeni çevreleyen bu iki parçanın kısa gode parçasına gecelikte uygulanan Maraş File Nakışı işlenmiştir.

Örnek Giysi 3.



Fotođraf 41-42. Geceliđin ve sabahlıđın önden görünümü (Ceranođlu ve Özsarı Fotođraf Koleksiyonu, 2019).



Fotođraf 43-44. Geceliđin ve sabahlıđın yandan ve arkadan görünümü (Ceranođlu ve Özsarı Fotođraf Koleksiyonu, 2019).



Fotoğraf 45. Sabahlığın yaka süsleme detayı (Ceranoğlu ve Özsan Fotoğraf Koleksiyonu, 2019).



Fotoğraf 46-47. Geceliğin yaka ve kol süsleme detayı (Ceranoğlu ve Özsan Fotoğraf Koleksiyonu, 2019).

Yıldız Gözlüklü’ye ait gecelik ve sabahlık bebe mavisi renk ipek kumaş kullanılmıştır. Gecelik; simetrik, “V” yakalı, omuzu düşük, belden biye ile büzgülü ve bele hafif oturan bir modeldir. Geceliğin boyu ise uzun ve yanları yırtmaçlıdır. Geceliğin ön roba çevresi Maraş File Nakışı ve elde sarma tekniği ile süslenmiştir. Geceliği süslemek amacı ile geceliğin yaka çevresi elde rişliyo tekniği ile temizlenmiştir. Sabahlık ise; simetrik, takma yakalı (bağcık yaka), kimono kollu, geniş kesimli bir modeldir. Sabahlığın boyu kalça hizasında bitmektedir. Sabahlığın ön ortası ve yaka çevresi Maraş File Nakışı ve elde sarma tekniği süslenmiştir. Sabahlığı süslemek amacı ile geceliğin yaka çevresi elde rişliyo tekniği ile temizlenmiştir.



Şekil 3. Tasarım 3.

Örnek 3'te incelenen gecelikten esinlenilen kadın giysisi elbise olarak tasarlanmıştır (Şekil 3). Elbise; simetrik, model uygulamalı oyuntulu yakalı, omuzu düşük, takma kollu, kol üstü ve kol ağızı büzgülü, beli biye ile büzgülü, vücuda hafif oturacak ve boyu baldır hizasında bitecek şekilde düşünülmüştür. Geceliğin ve sabahlığın yaka çevresine uygulanan Maraş File Nakışı'nın elbisede yine aynı yere işlenmesi ile uyum yakalanmaya çalışılmıştır.

Örnek Giysi 4.

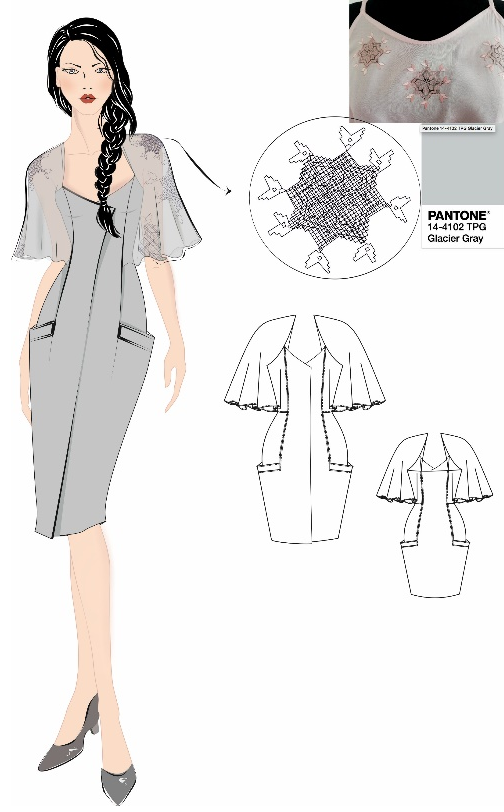


Fotoğraf 48. Geceliğin önden görünümü (Ceranoğlu ve Özsan Fotoğraf Koleksiyonu, 2019).



Fotoğraf 49. Geceliğin yaka süsleme detayı (Ceranoğlu ve Özsan Fotoğraf Koleksiyonu, 2019).

Leyla Çakmak’a ait gecelikte açık pembe renkte ipek kumaş kullanılmıştır. Gecelik; simetrik, straplez kesimli, ip askılı, kolsuz ve geniş bir modeldir. Geceliğin boyu dizin biraz alt hizasında bitmektedir. Geceliğin straplez çevresi Maraş File Nakışı ile süslenmiştir.



Şekil 4. Tasarım 4.

Örnek 4’te incelenen gecelikten esinlenilen kadın giysisi elbise olarak tasarlanmıştır (Şekil 4). Elbise; simetrik, “straplez kesimli, kuplu, kuptan açılan cepli, ön ortası dikişli ve yırtmaçlı, vücuda oturan ve boyu dizde bitecek şekilde düşünülmüştür. Ayrıca elbiseyi bir pelerinin tamamlaması tasarlanmıştır. Geceliğin straplez çevresine uygulanan Maraş File Nakışı, şifon pelerin üzerine işlenerek gecelik ile uyum yakalanmaya çalışılmıştır.

Sonuç

Teknik olarak önce kumaşın sökülmesi sonra sökülen kumaşın yeniden işlenmesi ile oluşan ve tersi-düzü aynı görünen Maraş File Nakışı, Kahramanmaraş ilinde geçmişten günümüze çeyiz amaçlı uygulanan bir nakış türüdür. Maraş File Nakışı emek yoğun bir sanat eseridir, bir sabır işidir ve aynı zamanda kültür mirasının önemli bir parçasıdır. Kahramanmaraş halkının önemli bir değeri olarak yaşatılan ve tescillenerek koruma altına alınan Maraş File Nakışı, titiz ve özenli görünümü nedeniyle geçmişte olduğu gibi günümüzde de bölgede uygulanan bir nakış türüdür. Ancak yapımı deneyim ve beceri gerektirdiği için nakışın ustalarına sipariş usulü yaptırılmaktadır. Bu durum da kadın ustaların becerilerini geçim kaynağına dönüştürmelerini sağlamıştır. Maraş File Nakışı emek yoğun olan bir işleme türü

olduğu için işleme fiyatı yüksektir. Buna rağmen alım gücü iyi olan aileler, kızlarının çeyizlerinde bu işlemenin olmasına özen göstermektedir. Baba evinin zenginliğini yansıtacağı düşüncesiyle bu nakışın varlıklı ailelerin kızlarının çeyizlerinde yer alan salon ve yatak takımlarına işlettikleri görülmüştür.

Bölge halkı tarafından değerli olduğu kadar ulusun kültür birikimini yansıtması ve geleceğe aktarımının sağlanması için yürütülen çalışmalar ve farklı uygulama alanlarının da bu gibi işlemleri tasarımlarına konu edinmesi, ülkenin kültürel geleceğine önemli katkılar sunabilmektedir. Bu alanlar içerisinde moda, hem geçmişten beslenen hem de popüler kültüre hizmet eden özellikleri ile kültürel aktarımda önemli rol üstlenmektedir.

Çalışmanın konusu olan Maraş File Nakışı da moda tasarımı için zengin bir ilham kaynağı olabilecek estetik değere ve zarafete sahiptir. Bu nedenle Maraş File Nakışı'nın özgün değerleri korunarak dönemin trendlerine uygun modern tasarımlarda yer alması, giysiyi görsel açıdan zenginleştirirken ona estetik de bir değer katabilmektedir. Aynı zamanda geleneksel nakışın çağdaş giysi tasarımlarında kullanılması ile farklı disiplinlerin birlikteliği sağlanarak estetik arayışında olan tüketicilerin de bu talepleri karşılanabilir. Bu düşünce ile yürütülen çalışma, alan yazına sağladığı katkının yanı sıra tasarım alanında yürütülen uygulamalara da bir fikir kazandırması açısından önemini korumaktadır.

Kaynakça

Baykasoğlu, N. Akpınarlı, H. F. (2017). Kahramanmaraş filesi ve günümüz uygulamalarından örnekler. *İdil*, 6 (37), 2595-2606. Erişim Adresi: <https://www.idildergisi.com/makale/pdf/1498729421.pdf>

Ceranoğlu, M ve Özsan M. (2019). Maraş File Nakışı Fotoğraf Koleksiyonu, Kahramanmaraş.

Eren, N. (2018). Maraş File Nakışı Fotoğraf Koleksiyonu, Kahramanmaraş.

Ergür, A. (1997, Haziran). Gelenek görenek ve inançların halk sanatına etkisi, 5. Milletlerarası Türk Halk Kültürü Kongresi'nde sunulan bildiri, Maddi Kültür Seksiyon Bildirileri, Bildiriler Kitabı. Kültür Bakanlığı Yayınları.

Sözüer, D. Z. ve Yıldız, D. (2018). Modern kent yaşamında kültüre özgü tasarımlara dönüşün giyim bakımından incelenmesi. *İdil*, (7) 42, 183-193. Erişim Adresi: <https://www.idildergisi.com/makale/pdf/1517779999.pdf>.

Maraş File Nakışı, (2019, 11 Aralık),

<https://www.turkpatent.gov.tr/TURKPATENT/resources/temp/2FD0A1F0-4FBA-4D6A-A834-9ABAF5D883A4.pdf>.

Tatlıdil Ü. ve Şahin Y. (2019). Giyim kültürü ve modanın konuları üzerine”, *The Journal of Academic Social Science*, 7 (96), 317-323. Erişim Adresi: <https://asosjournal.com/?mod=tammetin&makaleadi=&makaleurl=23d00b12-ff2c-4c1a-ad37-052a499d86ad.pdf&key=36690>.

Yalçınkaya B. (2012, Haziran). “Geleneksel izlerden modernize ve fonksiyonel yansımalar, Uluslararası Türkiye-Belçika İlişkileri ve Türk Kültür Sanatı Sempozyumu’nda sunulan bildiri, Bildiriler Kitabı, Belçika.

Yayla M. ve Çağdaş, M. (2013, Ekim). Konya merkez geleneksel kadın iç giyimlerinde uygulanan süslemelerin sanatsal açıdan incelenmesi”, I. Ulusal Sanat Tasarım Sempozyumu ve Sergisi, Konya.

Kaynak Kişiler:

K.K.1. Yıldız Gözlüklü, D. T. 1962, Ev hanımı, Kahramanmaraş.

K.K.2. Emine Dilitatlı, D. T. 1927, Maraş File Nakışı Ustası, Kahramanmaraş.

K.K.3. Hatice Hoylu, D.T. 1948, Ev hanımı, Kahramanmaraş.

K.K.4. Nimet Eren, D.T. 1983, Nakış Öğretmeni, Kahramanmaraş.

K.K.5. Leyla Çakmak, D.T. 1970, Giyim Öğretmeni, Kahramanmaraş.