

# BELLE TEN

Cilt: LII

Ağustos 1988

Sayı: 203

## ACEMHÖYÜK TAŞ KAPLARI

ALİYE ÖZTEN

1962 yılından beri yürütülmekte olan Acemhöyük kazılarında bugüne kadar 29 adet taş kap ve parçası ele geçmiştir. Malzemenin bir kısmı Prof. Dr. Nimet Özgüç tarafından daha önce yayınlanmıştır<sup>1</sup>. Ancak son yıllarda ele geçen buluntular ile çoğu küçük parçalar üzerinde yapabildiğimiz tamamlamalar Acemhöyük taş kaplarının tümünün ele alınmasını gerektirmiştir. Bu konuda çalışmama izin veren sayın hocam Prof. Dr. Nimet Özgüç'e içtenlikle teşekkürlerimi sunarım.

Acemhöyük buluntuları içinde özgün bir grubu oluşturan kapların yapımında radiolarit, kalker, mermer gibi tortul ve metamorfik; bazalt, obsidiyen (volkan camı) ve kuvars (kaya kristali) gibi püskürük taşlar kullanılmıştır. Ele geçen kap ve parçalarından 12'si kaya kristali, 10'u obsidiyen, 3'ü mermer, 2'si radiolarit, 1'i kalker, 1'i ise bazalttandır.

Taş kapların büyük grubu höyüğün güneydoğusunda yer alan Sarıkaya Sarayı'nın 17, 19 ve 20 numaralı odalarında bulunmuştur<sup>2</sup>. Bu sarayın batı ve kuzey yönlerindeki uzantılarda birer, höyüğün kuzeyindeki Hatipler Sarayı'nın doğusunda bir, höyüğün batısındaki Yanmış Bina'da iki, Aşağı Şehir'de ise bir parça ele geçmiştir. Taş kap ve parçaları Ankara Anadolu Medeniyetleri Müzesi (AMM) ile Niğde Müzesi (NM) nde korunmaktadır.

<sup>1</sup> N. Özgüç, "Acemhöyük Kazıları" *Anadolu X* (1966) s. 22 vd.

<sup>2</sup> N. Özgüç, "Acemhöyük Saraylarında Bulunmuş Olan Mühür Baskıları" *Belteten XLI/162* (1977) Plan 1-2

## KAYA KRİSTALİ KAPLAR

Mohs ölçeğine göre sertlik derecesi 7 olan kuvars saf haldeyken renksizdir. İçindeki yabancı maddelere ya da maden oksitlerine göre değişik renklere sahip çeşitleri de mevcuttur. Doğada yaygın olarak bulunur. Saf haldeki kuvars kaya kristali ya da nefes olarak adlandırılır. Anadolu'da Eski Tunç Çağında boncuk, iğne başı ya da diğer küçük eşyaların<sup>3</sup> yapımında yaygın olarak kullanılan bu mineralin adı yazılı belgelerde de geçmektedir<sup>4</sup>. Renksiz ve saydam olan bu taşın Acemhöyük'te figürin, asa başları, kadeh ve vazolar yapılmıştır.

## 1 - Figürin:

Hatipler Sarayı'nın doğusunda bir boğa figürinine ait küçük bir baş parçası ele geçmiştir (Ac. m/14, NM. 3-267-81: mev. uz. 1.5, mev. gen. 1.2, baş y. 0.9 cm. Res. 1 a-b). Eser, taşın yapısal özelliği nedeni ile şematik olarak işlenmiştir. Çenenin altı düzleştirilmiş olup burun uzun ve küt, ağız ise hafifçe yuvarlatılarak biçimlendirilmiştir. Yanakları, ağız ve burundan ayıran hat birer yivle belirtilmiştir. Ağız düz bir çizgi, burun kanatları ağza doğru yaklaşan iki yiv halindedir. Gözler 2.5 mm. çapında ve düz olarak kesilmiştir. Göz çukurunun çevresinin zedeli olması, gözün ne şekilde yapıldığının tam olarak anlaşılmasını engellemekle birlikte, Kaniş heykeliçinde<sup>5</sup> olduğu gibi, etrafının altın bir halkayla çevrilmiş olduğu düşünülebilir. Göz çukurunun üstünde, başı boydan boya geçen 1 mm. çapındaki delik, ayrı parçadan, büyük bir olasılıkla altından yapılan boynuzu; bunun altındaki 1 mm. çapındaki oyuk ise kulağı tutturmak için hazırlanmıştır. Baş, boynuz deliğinin ortasından itibaren kırılmıştır.

<sup>3</sup> H. Schliemann, Ilios. Stadt und Land Trojaner. Leipzig (1881) Nr. 547; C. Blegen-J.L. Caskey-M. Rawson-J. Sperling, Troy. General Introduction. The First and Second Settlements. Princeton (1950) I/1, s. 326, I/2 Lev. 359; R.O. Arık, Türk Tarih Kurumu Tarafından Yapılan Alaca Höyük Hafriyatı, 1935 deki Çalışmalara ve Keşiflere Ait İlk Rapor. Ankara (1937), CCXVIII; Kaya kristali Girit'te de Erken Minos Çağından beri aynı tür eşyaların yapımında, ancak Orta Minos III- Geç Minos I de vazo yapımında kullanılmıştır. P. Warren, Minoan Stone Vases. *MSV*. Cambridge (1969) s. 136-137

<sup>4</sup> Sum. NA<sub>4</sub>.DU<sub>8</sub>.ŞÚ.A; Akk. duşû; Hit. NA<sub>4</sub> paraşhi/a-? E. Laroche, "Etudes de linguistique anatolienne, II" *RHA XXIV/79* (1966) s. 178; R.C. Thompson, *A Dictionary of Assyrian Chemistry and Geology*. Oxford (1936) s. 175

<sup>5</sup> T. Özgüç, *Kültepe-Kaniş II*, Eski Yakınoğ'u'nun Ticaret Merkezinde Yeni Araştırmalar. Ankara (1986) Lev. 96, 1a-b

### 2 - Asa Başları:

Sarıkaya Sarayı'nda ele geçen kaya kristali buluntular arasında üç asa başı dikkati çekmektedir. Üçü de hafif basık küre biçimindedir (Res. 2 a-c). İçleri, dış yüzlerinin şekline göre oyulmuş, dışları iyice cilalanmıştır. Res. 2 a-b deki örnekte sapın geçme yeri gövdeye oranla daha fazla inceltilmiş, kenarı düzleştirilmiştir. Sap deliği 2 cm. çapındadır. Ayrıca asayı sabitleştirmek için gövde üzerine 0.4 cm. çapında bir delik daha açılmıştır. Üst kısmında yer alan 1.8 cm. çapındaki bir yiv ise aplik için hazırlanmıştır (Ac. e Etütlük AMM. mev. y. 3, ç. 4.6, kalınlığı üstte 0.7, sap deliği kenarında 0.3 cm. Çiz. 1 a). Aynı şekilde hazırlanmış aplik delikleri Acemhöyük fildişi eserlerinde ve tüf oyun tahtasında da bulunmaktadır<sup>6</sup>.

Bir öncekinden biraz daha büyük olan ikinci asa başı parçasında (Ac. e. Et. AMM. mev. y. 5.2, kal. 1.2 cm.), üst çapı 0.8 cm., alt çapı 0.4 cm. olan ve kademeli olarak açılmış bulunan bir aplik deliği korunmuştur (Res. 2 c; Çiz. 1 b).

Gövdeye ait bir parçanın korunduğu üçüncü asa başı parçasının mev. y. 4.1, gen. 4.3, kal. 1.1 cm. dir (Ac. e. Et. AMM. Res. 2 sağ baştaki; Çiz. 1 c).

Mermer, kireçtaşı, diorit, hematit, serpantin gibi taşlardan yapılmış topuz ya da asa başı olabilecek örnekler Anadolu'dan tanınmaktadır. Bunlarda sap deliği boydan boya açılmıştır. Acemhöyük asa başlarının içleri ise yuvarlak olarak oyulmuştur. Bu kısma geçirilen, büyük bir olasılıkla ağaç ya da fildişinden yapılmış asa, yanlardaki deliklerden sabitleştirilmektedir. Bu durumda asa ile asa başı arasında kalan boşluğu açıklamak güçtür. İçlerinde herhangi bir kalıntı izine raslanmamış olması bu boşluğun yumuşak bir maddeyle doldurulma olasılığını azaltmaktadır. Işık kırılmasını sağlamak yoluyla başa daha renkli bir görünüm kazandırmak amacı ile bu boşluğun özel olarak yapıldığı düşünülebilir.

Girit ve Miken'de bulunmuş ve değişik malzemelerden yapılmış olan bu tip örnekler ise kılıç kabzası olarak kullanılmıştır. Kaya kristalinden şekillendirilmiş kılıç kabzaları içinde Knossos' da ele geçeni<sup>7</sup> Acemhöyük örneklerine benzemektedir.

### 3 - Vazolar:

Sarıkaya Sarayı'nın 19 numaralı odasında bulunmuş olan ve tamamlanabilen kaya kristali vazolar iki değişik form göstermektedir:

<sup>6</sup> Özgüç, Anadolu X, s. 16, 20, Res. 3, Lev. XIX 1-3, XXI, 1

<sup>7</sup> A. Evans, The Palace of Minos at Knossos. Vol. IV/2 London (1935) s. 931, Fig. 902

a) Ağız kenarı, gövde ve dip parçalarının yanı sıra N. Özgüç'ün yayınladığı tamamlanabilen iki vazo<sup>8</sup>, Acemhöyük'de çeşitli boyutlarda, fakat şekil bakımından birbirine benzer en az beş vazonun varlığını ortaya koymuştur (Res. 3-8; Çiz. 2-8b). Vazolar dışa çekik ağız kenarlı, yüksek boyunlu, keskin omuzlu, dibe doğru daralan gövdeli, ufak düz diplidirler (Res. 3-4; Çiz. 2-3). Gövdeleri omuz keskinliğinden başlayarak, omuza dik 16 düzenli yüzey halinde kesilmiştir (Ac. e/31, AMM. 69-18-66: y. 16.3, gen. 6.7, kulp deliği ç. 0.5 cm. Özgüç, Anadolu X, Res. 4, Lev. XXIII, 1; Ac. e/32, AMM. 69-19-66: y. 12.7, gen. 5.7, kulp deliği ç.0.3cm. Özgüç, Anadolu X, Res. 5). Res. 3 deki vazoda yüzeyler daha keskin hatlarla belirtilmiştir. Bir kaide üzerinde durduğu anlaşılan vazo ve parçalarından ikisinin dibine (Res. 3,5; Çiz. 2, 4) oturacağı ayağın şekline uygun olarak birer yiv yapılmıştır. Gövde üzerindeki karşılıklı iki delik, değerli malzemeden yapılmış olması gereken kulpların tutturulması için açılmıştır. Bu deliklerin hizasında, vazoların ağız kenarı üzerinde görülen aşınma, kulpların ağız kenarına üstten tutturulduğunu göstermektedir.

Acemhöyük'ün bu tipe giren vazolarının en yakın benzeri Girit'de Zakro Sarayında bulunmuş (MM III-LM I, İ.Ö. c. 1450) ve ithal olarak değerlendirilmiş olan vazodur<sup>9</sup>. Büyük bir olasılıkla Anadolu'dan gitmiş olan vazonun boynu, altın kaplı fildişi ve kaya kristali boncuklardan oluşan ayrı bir parça ile bezelidir. Vazonun kulbu, yine boncuk şeklinde kesilmiş kaya kristali tanelerinin bronz bir tele dizilmesi ile oluşturulmuş ve bir delikle gövdeye tutturulmuştur. Acemhöyük vazolarının da bu tipe uygunluk gösterdikleri, ancak çift kulba sahip oldukları kuşkusuzdur.

b) Daha küçük boyda, gövdesi düz olarak bırakılmış bir başka vazo, basit ağız kenarlı, hafif keskin omuzlu, dibe doğru daralan gövdelidir (Ac. e Et. AMM.: mev. y. 6.1, Ağ. ç. 3.1, gen. 4.8, kal. 0.8 cm. Res. 9; Çiz. 9). Korunan kısmından kulplarının olup olmadığı anlaşılamamaktadır.

#### 4 - Kadeh:

Yine Sarıkaya Sarayı'nda bulunmuş olan kaya kristalinden bir kadeh parçası, konik kaideli olup çan biçimli bir gövdeye sahiptir. Ancak gövdenin bir kısmı korunmuştur (Ac. e. Et. AMM. mev. y. 2.8, dip ç. 2 cm. Res. 10; Çiz. 10). Bu tipteki kadehlerin benzer örnekleri, Anadolu Grubu mühür

<sup>8</sup> Özgüç, Anadolu X, s. 22, Res. 4-5, Lev. XXIII, 1

<sup>9</sup> Warren, MSV, s. 87; S. Hood, *The Art in Prehistoric Greece*. Middlesex (1978) s. 148

baskılarında <sup>10</sup> tanrılara sunulan eşyalar arasında da görülmektedir. Ayrıca benzer formlarda serpantin, steatit, klorit ve kireçtaşından minyatür kadehler EM I- MM I arasında Girit'de de mevcuttur <sup>11</sup>.

#### 5 - Diğer Parçalar:

Sarıkaya Sarayı'nın kaya kristalinden yapılmış değişik kaplarına ait parçaları arasında, düz ve yuvarlak küçük dipler (Res. 11; Çiz. 11) ve çift kulak biçiminde bir kulp parçası (Ac. e Et. AMM. uz. 2.5, gen. 1.5 cm. Res. 12; Çiz. 12) bulunmaktadır.

### OBSİDİYEN KAPLAR

Mohs ölçeğine göre sertlik derecesi 6 olan obsidiyenin Paleolitik çağdan beri alet yapımında kullanıldığı bilinmektedir. Bugünkü verilere göre Anadolu'da kap olarak en eski örnek Tülintepe'de bulunmuş olup, Kalkolitik Çağa ait bir kap parçasıdır <sup>12</sup>. Acemhöyük'de riton, tabak ve vazoların yapımında kullanılmıştır. Obsidiyen eşyanın tümü Sarıkaya Sarayına aittir.

#### 1 - Vazolar:

Acemhöyük'ün obsidiyenden şekillendirilmiş vazolarını bugünkü verilere göre dört tipte toplamak mümkündür:

a) Birinci tipe giren vazo, yuvarlak ağızlı, keskin omuzlu ve karnlıdır. Gövde, kırık olan dibe doğru hafifce genişlemektedir (Ac. h/18, NM. 3-285-81: mey.y. 10.5, gen. 6.6., Ağ. ç. 3.4 cm. Res. 13; Çiz. 13). Orjinalinde halka dipli olmalıdır. Karın keskinliğinin hemen üstünde karşılıklı iki büyük (0.5 cm. çapında), ağız kenarı altında aynı hizada yer alan, ancak bir tanesi korunmuş olan iki küçük (0.3 cm. çapında) delik, çift kulbu gövdeye bağlamak amacıyla açılmıştır. Karın genişliği üzerindeki deliklerden birinin içindeki oksitleşmiş bronz parçacıklar, kulp yapımında bronzun kullanılmış olduğunu göstermektedir. Buna göre kulp, ya tamamen bronzdan, ya da değişik malzemeden yapılan parçaların bronz bir tele dizilmesi ile oluşturulmuştur. Vazonun içi, silindir şeklinde oyulmuş, dışı düzgün olarak cilalanmıştır.

<sup>10</sup> N. Özgüç, Kültepe Mühür Baskılarında Anadolu Grubu. Ankara (1965) s. 11, 13, Lev. XXV, 75 a-b; Lev. III, 8, 10; Lev. IX, 27

<sup>11</sup> Warren, MSV, s. 72-73

<sup>12</sup> G. Arsebük, "Tülintepe: Some Aspects of a Prehistoric Village" Beiträge zur Altertumskunde Kleinasiens. Festschrift für Kurt Bittel. Mainz (1983) s. 57, Abb. 4:7

Assur Ticaret Kolonileri Çağı'nın keskin omuzlu ve karınlı kaplarının taştan yapılmış bir örneği olan bu vazodur, formu ile Anadolu'lu olduğu gibi yerli işçiliğin de ürünüdür.

b) N. Özgüç tarafından yayınlanan<sup>13</sup> Acemhöyük obsidiyen kaplarının en görkemlisi, Res. 14 de görülen vazodur (Ac. e/34, AMM. 69-21-66: mev. y. 11.5, gen. 7.8 cm. Res. 14 a-b; Çiz. 14). Ağız kenarı hafifçe dışa taşık, boyun yatay, gövde birbirine koşut, verev derin yivlerle bezelidir. Boğumlu kulbunun ağız kenarına bağlanan kısmı hayvan başı biçimindedir. Vazonun ağız kenarını ısıtır durumdaki antilop başı şematik olarak işlenmiş, başın üzerine yatırılmış boynuzlar yivlerle belirtilmiştir. Aynı kabın gövdesine ait, ancak birleşmeyen bir parçanın boyna yakın kısmı yatay, gövdesi verev derin yivlerle bezelidir (Ac. d/5, NM. 3-289-81: mev. y. 3.7, uz. 6, kal. 1.1 cm. Res. 14 c).

Gövdeleri yatay ya da verev yivlerle bezeli, bazılarının kulplarının ucu hayvan başı biçiminde olan pişmiş toprak kaplar<sup>14</sup> Acemhöyük'ün III. katında seviyerek kullanılmıştır. Aynı şekilde, yivli ya da kulbu hayvan başı ile biten pişmiş toprak kaplar Kaniş'de ve Kaniş Karumu'nda çok yaygındır<sup>15</sup>. Acemhöyük'ün bu vazosunu Kaniş Karumu'nun II. katında ele geçmiş ve madeni kapların taklidi olarak nitelendirilen pişmiş toprak vazolara göre<sup>16</sup>, sayın Mahmut Akok'un çiziminde olduğu gibi (Çiz. 14) tamamlamak gerekir. Boğumlu kulbunun tam paraleli ise Kültepe'nin silex kulp parçasıdır.

c) Obsidiyen vazolorın üçüncü tipi kaya kristalinden yapılanların (3a) formundadır. Ağız kenarına ait iki parçaya göre dışa çekik ağız kenarlı, yüksek içbükey boyunludurlar (Ac. d/6, NM. 3-288-81: mev. y. 3.9, Ağ.ç.

<sup>13</sup> Özgüç, Anadolu X, s. 22, Res. 6, Lev. XXIII, 3 a-b

<sup>14</sup> K. Emre, "Acemhöyük Seramiği" Anadolu X (1966) s. 82 vd., 94, Res. 5-6, 8, Ac. a/4; Ac. b/105, 114, 116, 119, 153, 157, 159; Ac. d/27. Ayrıca henüz yayınlanmamış aynı tip örnekler: Ac. 1/105, 106, 107, 108, 109, 110, 111, 112, 130, 133; Ac. 82/17; Ac. 83/11, 12

<sup>15</sup> Hayvan başı ile biten ya da boğumlu kulplar değişik formlara uygulanmıştır. T. Özgüç, Türk Tarih Kurumu Tarafından Yapılan Kültepe Kazısı Raporu 1948. Ankara (1950) s. 67, Lev. XLIV 191-194, 196, Lev. LV, 278, Lev. LXVI 429-432, Lev. LXVIII 451; T.-N. Özgüç, Türk Tarih Kurumu Tarafından Yapılan Kültepe Kazısı Raporu 1949. Ankara (1953) Lev. XXIX 174, Lev. XLI 293-294; T. Özgüç, Kültepe Kaniş. Assur Ticaret Kolonilerinin Merkezinde Yapılan Yeni Araştırmalar. Ankara (1959) s. 60, Res. 80 Lev. XXXVIII, 3, s. 61, Lev. XXXVIII, 2, s. 62, Lev. XLI, 2, Res. 82, Lev. XLII, 2; Özgüç, Kültepe-Kaniş II, s. 48, Lev. 96,3 silex; s. 58-59, Lev. 111, 1a-b İnanlık'tan

<sup>16</sup> Özgüç, Kültepe-Kaniş II, Lev. 93, 9; Lev. 111, 2-4

7-5, kal. 0.5 cm. Res. 15; Çiz.15; Ac.j/79, AMM. 136-2-72: mev. y. 5, gen. 5-5, kal. 0.7 cm. Res. 16; Çiz.16). Her iki parçanın da ağız kenarı dışında bir çizgi (sığ yiv) bulunmaktadır. Bu çizginin altında, parçalardan birinde 0.45, diğerinde 0.3 cm. çapında birer kulp deliği korumuştur. Bu delikler, kaya kristali vazoların aksine, obsidiyenden yapılanların kulplarının ağız kenarı altına da açılan deliklerden tutturulduğunu göstermektedir.

Aynı, ya da benzer vazoların gövdesine ait iki parça, yüksek içbükey boyunlu ve keskin omuzludur (Ac. d/4, NM. 3-290-81: mev. y. 6, gen. 4-7, boyun kenarında kal. 0.5, dilim başlangıcında kal. 1.1 cm. Res. 17; Çiz. 17; Ac. e/36, NM. 3-286-81: mev. y. 3.9, gen. 4.6, kal. 0.4-1 cm. Res. 18; Çiz. 18). Gövdelerin üzerinde, omuz keskinliğinden itibaren, dik düzenli satırlar halinde kesilmiş yüzeylerden üçer parça kısmen korunmuştur.

d) Acemhöyük taş vazolarının en büyüğü olan obsidiyen vazonun gövdesinin ancak 18.5 cm. yüksekliğindeki bir kısmı parçalar halinde ele geçmiştir. N. Özgüç tarafından yayınlanan büyük parçası<sup>17</sup>, kaya kristali ve kulbu hayvan başı biçimindeki obsidiyen vazolarla birlikte Sarıkaya Sarayı'nın 19 numaralı odasında, küçük bir parçası ise 17 numaralı odanın kuzeyinde, Sarayın uzantısındaki tahrip alanının atılmış toprağı içinde bulunmuştur (Ac. e/33, AMM. 69-20-67: mev. y. 18.5, gen. 6.5, kal. 0.4-0.6 cm. Özgüç, Anadolu X, s. 23, Lev. XXIII, 2; Ac. j/78, AMM. 136-1-72: mev. y. 6.2, gen. 5.3, kal. 0.4. cm. Res. 19 a-b; Çiz.19). N. Özgüç'ün belirttiği gibi, korunan parçadan vazonun dibe doğru daralan gövdeli olduğu anlaşılmaktadır. Kullanıldığı çağda kırılmış olan vazo, kırılma yüzeylerinin yanına çaprazlama olarak açılan ve bir kenarda 13, diğerinde 10 tanesi korunmuş 0.2 cm. çapındaki deliklerden çapraz olarak geçirilen 0.15 cm. enindeki altın ipliklerle onarılmıştır.

Vazo, Minos riton tiplerinin bir formuna<sup>18</sup> benzerlik göstermektedir. Ancak, Anadolu'lu, yerli malzemeden yapılmıştır.

## 2 - Tabak:

Acemhöyük'ün tek örnekle temsil edilen tabağı<sup>19</sup>, tamamlanabilen en büyük obsidiyen kaplardan biridir (Res. 20 a-b). Bu tabak, İ.Ö. 4. binin sonuna tarihlenen ve yapılan kaynak analizi sonucu Acıgöl kökenli

<sup>17</sup> Özgüç, Anadolu X, s. 22-23; Lev. XXIII, 2; Özgüç, Belleten 162, s. 360

<sup>18</sup> Warren, MSV, s. 86, P. 480 obsidiyenden.

<sup>19</sup> A. Özten, "Acemhöyük Sarıkaya Sarayında Bulunan İki Taş Tabak" *Belleten* XLIII/170 (1979) s. 383

obsidiyenden yapıldığı anlaşılan Tepe Gawra tabağının<sup>20</sup> yakın benzeridir. Tek fark, Tepe Gawra tabağının emzikli oluşudur. Aşağıda yapım tekniklerinde değinilecek Alalah örneği<sup>21</sup> ise, tamamlanmamış olmasına karşın, çağdaş bir benzeridir.

### 3 - Riton:

Sarıkaya Sarayı'nın kuzeydoğu uzantısında, Saray enkazında bulunmuş olan riton parçası boğa başı biçimindedir (Ac. 83/40, NM. 5-39-83; mev. y. 6.6, mev. gen. 7.4, mev.uz. 9.8 cm. Res. 21 a-b; Çiz. 20). Dışı temiz bir biçimde yontulmuş, çok iyi cilalanmıştır. Alın üst kısmında, yüksekliği 1.2 cm., genişliği 2.3 cm. olan kabarıklık koşut 14 dik yivle bezenmiş, iki ucunu boynuzların bağlantısını sağlıyan 0.4 cm. çapında, 0.7 cm. derinliğinde birer delik açılmıştır. Boynuz deliğinin hemen altından başlayan dört koşut yivden biri alın üzerinde sona ermekte, üçü alın kenarından kıvrılarak burna doğru uzanmaktadır. Yanda, daha sığ olan  $2.1 \times 1.8$  cm. çaplarındaki oval çukurluk, değişik malzemeden yapılmış olması gereken gözün apliance edilmesi için hazırlanmıştır. Göz hizasında arkada yer alan 0.3 cm. çapında ve 0.25 cm. derinliğindeki küçük delik ise ayrı parça halinde yapılan kulağın geçme yeridir. Kabın ağız kenarını başa birleştiren hat, özellikle yanak kısmında belirgindir. Alın kısmı, burun ve yanaklardan keskin hatlarla ayrılmasına karşın, yanak ve küçük bir kısmı korunmuş burun kenarı oldukça gerçekçi bir stilde işlenmiştir. Bardak kenarını oluşturan başın arkası, dikdörtgen biçiminde düzleştirilmiştir. İçte, hayvanın yanağından itibaren burna doğru olan kısım yuvarlak olarak oyulmuştur.

Hitit İmparatorluk Çağına ait yazılı belgelerde altın, gümüş, bronz, ağaç, pişmiş toprak yanında çeşitli taşlardan yapılan BIBRU'lerden söz edilmektedir<sup>22</sup>. Hayvan biçimli kapların pişmiş topraktan yapılanları Assur Ticaret Kolonileri Çağında bol örneklerle temsil edilmektedir. Acemhöyük örneği ve Kaniş Karumu I b katında bulunmuş olan steatit kartal başı

<sup>20</sup> J.E. Dixon-J.R. Cann-C. Renfrew, "Obsidian and the Origins of Trade" C.C. Lamberg-Karlovsky, *Old World Archaeology*. California (1972) s. 80; A.J. Tobler, *Excavations at Tepe Gawra*. Vol. II Philadelphia (1950) s. 82 Lev. LIII, c

<sup>21</sup> L. Woolley, *Alalah*. An Account of the Excavations at Tell Atchana in the Hatay, 1937-1949. Oxford (1955) Lev. LXXXIII, a

<sup>22</sup> O. Carruba, "Rhyta in den Hethitischen Texten" *Kadmos* IV, 1 (1967) s. 91-92; Y. Coşkun, "Boğazköy Metinlerinde Geçen Başlıca Libasyon Kapları" A.Ü. *DTCFD XXVII/3-4* (1969)s. 40



biçimindeki BIBRU<sup>23</sup>, Koloni Çağında da aynı malzemelerin, pişmiş toprak yanında hiç olmazsa taştan yapılanların da varlığını kanıtlar.

Hayvan başı biçimli BIBRU'lar tipindeki bu kaplarda hayvanın ağız ve burnu kabın dibini, enseden kesilen başı kabın ağız kenarını oluşturmaktadır. İşlevine uygun olarak ağız ya da burun delik değıldir. Kabın ağız kenarı doldurma ve boşaltma işleminde kullanılır. Yine bu tip kaplarda göz ya da göz bebeklerine değışik malzemenen yapılan kakmaların uygulandığı anlaşılmaktadır<sup>24</sup>.

Öte yandan Acemhöyük ritonu, Knossos'da Küçük Saray'da bulunmuş olan serpantin ritonla eşimsenebilir. Ayrı parçalar halindeki boynuz, kulak ve gözlerini Knossos örneğinde yapıldığı gibi tamamlamak gerekir.

#### 4 - Diğer Parçalar:

Sarıkaya Sarayı'nın obsidiyen kap parçaları arasında:

- a) Hafif dışa dönük ağız kenarlı, ağız kenarında kulbunun bir parçası korunmuş, gövdesi yatay yivlerle bezeli bir parça (Ac. d/3, NM. 3-291-81: mev. y. 2.9, mev. gen. 3, kal. 1.1 cm. Res. 22; Çiz. 21);
- b) Dışa dönük ağız kenarlı, omuzu üzeri yivli bir kap (Ac. e. Et. AMM. mev. y. 2.7, mev. uz. 4.3, kal. 0.7 cm. Res. 23; Çiz. 22);
- c) Halka şeklinde bir dip parçası (Ac. e. Et. AMM. mev. y. 0.9, mev. gen. 2.8, dip ç. 2.8 cm. Res. 24; Çiz. 23);
- d) Bir gövde parçasının dibe yakın kısmı (Ac. d. Et. AMM. mev. uz. 3.5, gen. 2.3 cm Res. 25) bulunmaktadır.

## MERMER KAPLAR

Acemhöyük'ün mermerden yapılan kapları kadeh ve gövde parçaları ile temsil edilmektedir.

<sup>23</sup> Özgüç, Kültepe-Kaniş II, s. 87, Lev. 133, 4

<sup>24</sup> Özgüç, Kültepe 1949, s. 92 Lev. XL Res 282 a-c; K. Bittel, "Beitrag zur Kenntnis hethitischer Bildkunst" Sitzungsberichte der Heidelberger Akademie der Wissenschaften Philosphische-historische Klasse Jahrgang 1976. Heidelberg 1976. s. 9, 11, Hitit İmparatorluk Çağı yazılı belgelerinde de hayvan biçimli kapların gövde ya da gözlerinin değışik metal veya taş kakmalarla bezeli olduğı, örneğın bir arslan BIBRU'sunun gözlerinin lacivert taşından yapıldığı belirtilmektedir. C.G. von Brandenstein, "Hethitische Götter nach Bildbeschreibungen in Keilschrifttexten" MVAeG 46/2 (1943) s. 64 vd.; Coşkun, DTCFD XXVII, s. 44

## 1 - Kadehler:

Sarıkaya Sarayı'nın batısında, onunla çağdaş, Yanmış Bina'da ele geçen kadeh (Ac. 80 Et. NM. mev. y. 3.6, gen. 4.7 cm. Çiz. 24), basit ağız kenarlı, yuvarlak omuzlu, dibe doğru daralan gövdelidir.

Aynı formdaki bir başka kadeh parçası ise Sarıkaya Sarayı'nda bulunmuştur (Ac. e Et. AMM. mev. y. 1.9, gen. 2 cm.). Assur Ticaret Kolonileri Çağına ait mühür ve mühür baskılarının çoğunda tanrıların elinde aynı tip kadehlere raslanmaktadır<sup>25</sup>.

## 2 - Diğer Parçalar:

a) Batıdaki Yanmış Bina'da bulunmuş olan bir kap parçası (Ac. 80 Et. NM. mev. y. 2, gen. 1.8 cm. Çiz. 25), basit ağız kenarlı, yuvarlak omuzludur. Ağız kenarı altında bir yiv, gövde üzerinde kabartma olarak yapılmış yuvarlak bir bezek bulunmaktadır.

b) Sarıkaya Sarayı'nın yıkıntısında bulunmuş bir diğer parça, bir kabın omuz kısmına aittir (Ac. e Et. AMM. 4.1 X 4.2 cm.). Omuz üzerinde, çağının pişmiş toprak kaplarında olduğu gibi<sup>26</sup>, kabartma olarak yapılmış bezek bulunmaktadır (Res. 26; Çiz. 26).

## RADIÖLARİT KAPLAR

Acemhöyük taş kapları arasında Sarıkaya Sarayı'nda bulunmuş olan ve bir takım oluşturan kırmızı radiolarit tabak ile altlığı (Res. 27) daha önce yayınlanmıştır<sup>27</sup>.

## KALKER ALTLIK

Acemhöyük'de ele geçen tek kalker eser, bir altlık parçasına aittir. Aşağı Şehir'de III. katta K/19 plankarede bulunmuştur (Ac. 81/116, NM. 6-116-81: mev. uz. 16.5, gen. 4.3, y. 3.1 cm. Res. 28; Çiz. 27). Kesiti badem biçimindedir. Korunan kısmın ortasında, alt yüzde, ayağın geçme yeri bir

<sup>25</sup> Özgüç, Belleten 162, s. 375, Lev. XIII, 35, Lev. XIV, 37, Lev. XV, 38, Res. 5; N. Özgüç, "Kaniş-Karumunda Ib Tabakası Mühürleri" Belleten XXII/85 (1958) s. 7; N. Özgüç, Kaniş Karumu Ib Katı Mühür ve Mühür Baskıları. Ankara (1968) s. 6, 32, Lev. XXX, 2. Örnekleri çoğaltmak mümkündür.

<sup>26</sup> J. Mellaart, "Second Millennium Pottery From The Konya Plain and Neighbourhood" Belleten XXII/87 (1958) Lev. VI. 75-76; W. Orthmann, Frühe Keramik von Boğazköy. WVDOG 74 Berlin (1963) Lev. 8:20, Lev. 12: 98; Lev. 31:290

çıkıntı yapmaktadır. Ayak bu kısma boyu 1.9, eni 0.9 cm. olan 2 cm. derinliğindeki dikdörtgen bir delikle tutturulmaktadır. Ayrıca, bu deliğin uzun kenarlarını kesecek biçimde 0.4 cm. çapındaki boydan boya açılan delik bağlantıyı sabitleştirmek içindir.

Altlık, korunan kısmı ve ayak yeri dikkate alınacak olursa, en yakın benzeri olan radiolarit örnekte olduğu gibi üç ayaklı olmalıdır. Ele geçen durumuyla bu kalker altlık, bir saray eşyası olarak yapılmış olan radiolarit altlıktan işçilik açısından daha kaba görünümündedir. Bu durum iki şekilde açıklanabilir: ya iyi bir işçilik uygulanmış, ancak kalkerin radiolarite oranla daha çabuk bozulan bir kayaç olması nedeniyle zaman içinde parça fazlaca bozulmaya uğramıştır; ya da gerçekten daha özensiz bir işçilikle şekillendirilmiştir. Bu konuda, eserin buluntu yeri ikinci olasılığı destekler görünmektedir.

### BAZALT KAP

Sarıkaya Sarayı'nın 17 numaralı odasında obsidiyen ve radiolarit eserlerle birlikte bulunmuş olan bazalt tabağın ancak yarısı korunmuştur (Ac. j/98, NM. 2-228-81: y. 4.2, gen. 15.5, dip ç. 7.5 cm. Res. 29 a-b; Çiz. 28). Basit ağız kenarlı, alçak halka diplidir. Yüzeyi geçirdiği yangından ötürü bozulmuştur.

Bu gözlemler ışığında Acemhöyük taş kaplarına genel görünüm içinde bakıldığında, büyük grubunun yapımında kullanılan kaya kristali ve obsidiyen ile artıklarının (Res. 30-33) Sarıkaya Sarayı'nın batı kanadında ele geçtiği görülür. Obsidiyen, orta Anadolu'da Çiftlik ve Acıgöl (siyah renkte); doğu Anadolu'da Nemrut (yeşil renkte), Süphan (gri renkte) ve Ağrı Dağı (siyah renkte) çevresinde bulunmaktadır. Yapılan kaynak analizleri, Çiftlik ve Acıgöl obsidiyenlerinin kuzeyde İkiztepe'den, güneyde Beidha'ya kadar gittiğini göstermiştir<sup>28</sup>. Acemhöyük'de ele geçen obsidiyenlerin tümünün siyah renkli olması ve höyüğün bu kaynaklardan

<sup>27</sup> Özten, Belleten 170, s. 381-383

<sup>28</sup> J.R. Cann-J. E. Dixon- C. Renfrew, "Obsidian Analysis and the Obsidian Trade" Science in Archaeology. Bristol (1969) s. 588-590; Old World Archaeology, s. 86; M.S. Tite, Methods of Physical Examination in Archaeology. New York (1972) s. 309-314; E.N. Caner-N. Türetken, "Anadolu ve Çevresinde Yapılan Obsidiyen Çalışmaları Derlemesi" TÜBİTAK Arkeometri Ünitesi Bilimsel Toplantı Bildirileri. İstanbul (1981) s. 4-5. Girit'de diğer malzemelere oranla daha az kullanılmış obsidiyenin siyah olanlarının orta Anadolu'dan ithal edilmiş olabileceği kabul edilmektedir. Hood, Prehistoric Greece, s. 147; Warren, MSV, s. 135

Acıgöl'e 67, Çiftlik'e 78 km. uzaklıkta bulunması nedeniyle burada kullanılan obsidiyenler adı geçen alanlardaki yataklardan getirilmiş olmalıdır<sup>29</sup>.

Assur Ticaret Kolonileri Çağında, diğer malzemeler yanında, obsidiyen ticaretinin de yapıldığını gösteren deliller mevcuttur. Kaniş'de büyük bir yangınla terk edilmiş, Ib katı ile çağdaş bir yapının küçük odasında depo edilmiş 2 tondan fazla obsidiyen kütle, bu yarı kıymetli taşın ticaret için ya da işlenmek üzere toplandığını gösterir<sup>30</sup>. Woolley, Alalah VII. katta, bir bölümü açığa çıkarılmış atölyelerde ele geçmiş olan obsidiyen bloklarının siyah ve çok koyu şişe yeşili renklerde olmak üzere iki cins olduğunu belirtmektedir<sup>31</sup>. Yine Woolley'e göre, Alalah obsidiyenleri: 1. şekilsiz topaklar, 2. bazılarının kalınlığı 20-27 cm. i bulan 30 x 30 cm. ölçülerinde düzgün kesilmiş dikdörtgen prizma biçimli bloklar halindedir. 1. grupta sözü edilenler Kaniş örnekleri gibi olmalıdır.

Kaniş ve Alalah atölyelerinde olduğu gibi, Sarıkaya Sarayı'nda bulunmuş olan vazo parçaları ve artıkları Anadolu'da da Girit'deki gibi, saray atölyelerinin<sup>32</sup> varlığını kanıtlamaktadır. Bu atölyelerde çalışan ustaların Koloni Çağı seramiğinin form zenginliğini taş vazolara da yansıttıkları görülmektedir. Acemhöyük'de taş vazoların yanı sıra hammadde, artık ve işlenmiş olarak bulunan fildişi parçalar da mevcuttur. Bunlar saraya bağlı olarak faaliyet gösteren başka atölyelerin (sanat kollarının) de varlığına işaret etmektedir.

Taş vazo yapım tekniklerine gelince; birçok alanda olduğu gibi taş vazo yapıcılığında da eski Önasya ve Ege uygarlıklarına Mısır önderlik etmiştir. Ancak, binlerce taş vazonun bulunduğu Mısır'da bile yapım aşamaları tam olarak bilinmemektedir. Bununla birlikte, bu konuda, Mısır kabartmalarındaki tasvirler kısmen yardımcı olabilmektedir<sup>33</sup>. Girit'de,

<sup>29</sup> Kaynak analizleri yaptırmak için M.T.A.'dan ilgili uzmanlarla görüşmeler yaptık. Ancak, kaynakların değişik noktalarından, çeşitli püskürüklere ait örneklerin toplanması için bir jeologla araziden örnek alınması henüz gerçekleştirilemedi. İleride yapılacak çalışmalar bu konuya kesinlik getirecektir.

<sup>30</sup> Özgüç, Kültepe-Kaniş II, s. 48, Lev. 97, 2-3

<sup>31</sup> Woolley, Alalakh, s. 293

<sup>32</sup> P. Warren, "A Stone Vase-Maker's Workshop in the Palace At Knossos" BSA 62(1967) s. 195-201; Warren, MSV, s. 157

<sup>33</sup> A. El-Khouli, Egyptian Stone Vessels, Predynastic Period to Dynasty III: Typology and Analysis. Mainz (1978) s. 799-801; I. Caneva, "I Crescenti Litici del Fayum" Origini IV (1970) s. 185 vd. Yapılacak kabin büyüklüğüne uygun olarak seçilen taşa kabaca vazonun şekli verilir.

temelde Mısır yöntemleri kullanılmakla birlikte bazı farklı uygulamaların olduğu anlaşılmaktadır<sup>34</sup>. Alalah atölyesinde ise, yarım kalan ya da yapım sırasında kırılan kaplardan, bu atölyede uygulanan teknik de kısmen anlaşılabilir<sup>35</sup>.

Acemhöyük taş vazo yapımcılarının da benzer yöntemler kullanmış olmaları gerekir. Öncelikle taş, yapılacak kabın formu kabaca verilmekte,

Bu işlem için keski ya da çekiç kullanılır. Vazonun üstü matkabı yerleştirmek ve kaymasını önlemek için kabaca kesilir. Daha sonra kap, atölye zemininde ya da bazı taş takozların yardımı ile oyulur. Bu aşamada, modern yapım tekniklerinde olduğu gibi, taş kısmen yumuşatmak ve kırılmayı önlemek için işlenen taş suya sokulmuş olmalıdır. Kapların içini oymak tüp biçimindeki matkabın ucuna bağlanan, belli bir tipolojisi olmayan, gereksinime göre değişik formlardaki hilal biçimli taşlarla gerçekleştirilir. Çatal biçimli ahşap ya da metal çubuk halindeki matkaba, dönme yanında, gücü arttırmak amacıyla, üstten iki ağırlık bağlanır. Ubeyd döneminde ise matkap gövdeye bağlanan yayla döndürülmektedir (L. Woolley, *Ur Excavations. Philadelphia (1955) Vol. IV, Fig. 5, s. 14, Lev. 13*). Matkabın iki parçadan oluşan gövdesi, yapılacak kabın boyuna göre uzatılıp kısaltılabilmektedir. İç kısım bitirildikten sonra dış yüz kum, su, zımpara tozu ile cilalanmaktadır. Daha sonra ağız kenarı, dip, yiv bezeme yapılmaktadır. Bu işlemler için de küçük sert taş parçaları ve metal kalemler kullanılmış olmalıdır. Son olarak, kulplar takılmakta ve yapılacaksa boya bezeme uygulanmaktadır.

<sup>34</sup> Warren, *MSV*, s. 157 vd. Girit'de taş vazo yapmakta kullanılan aletler ele geçmemiş olmasına karşın, düz kenarlı keski ve delici kalem uçlarının, detay işçiliğinde ise bıçak ve kesici pergellerin kullanıldığı kabul edilmektedir. Zakro'da bulunmuş olan tüp biçimli objeler ve Deshayes'in belirttiği matkapların (J. Deshayes, *Les Outils de Bronze de l'Indus au Danube. I-II Paris (1960) s. 46-50, Tip 19-25*) oyma işleminde kullanılmış olmaları gerekir. Kabın içi oyma suretiyle çıkarılır ve çoğu kez içte matkap izleri belirgin olarak görülür. Esas kesmeyi cila tozu gerçekleştirmektedir. EM-MM I/II vazolarının kaidelerinde, özün çıkarılmasından sonra kalan yüksek bir nokta matkap borusu tarafından meydana getirilmiştir. Girit'de çapları 2-4.3 cm. arasında değişen öz parçaları konik biçimli olup üzerlerinde çok ince yatay halkalar gözlenmektedir. Oyma işleminde Mısır'ın aksine matkap sabit tutulmuş, vazo buna karşı döndürülmüş olmalıdır. Obsidiyen gibi sert taşların oyulmasında kuvarsdan yapılan uçlar kullanılmış olmalıdır. Kullanılan aletler Mısır'ın aynı ya da benzeridir. Mısır'ın aksine Minos'lu ustalar hem içte hem de dışta aynı zamanda çalışmakta idiler. En son aşamada, vazo son durumuna getirilirken, kabartma, insize ya da boya bezek yapılmış ve biraz da yağlanmış olabilir.

<sup>35</sup> Woolley, *Alalakh*, s. 293-294. Alalah'lı ustaların önce kabın içini oymaya başladıkları, delme işlemini 1.3 cm. çapındaki yuvarlak başlı bir matkapla yaptıkları anlaşılmaktadır. Tabak gibi açık ağızlı kapların içine bir dizi delik açıldıktan sonra aralarında kalan taşlar kırılarak alınmakta (Woolley, *Alalakh*, Lev. LXXXIII AT/38/101) ve kaba içten son şekil verilmektedir. Daha sonraki aşamada ağız kenarı ve dışta yiv bezemeler yapılarak (Woolley, *Alalakh*, Lev. LXXXIII, b) kap cilalanmaktadır. Alalah atölyesinde kap parçaları ile birlikte bulunan kaba taş ağırlıklar, perdah aletleri ve hematit topaklar yapımında kullanılmış olmalıdır.

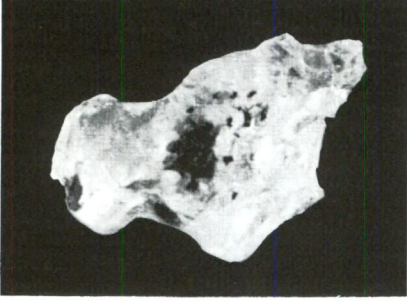
daha sonra, içi boş bir boru<sup>36</sup>/matkap dibe yakın kısma kadar döndürülerek içten öz çıkarılmaktadır. Acemhöyük'ün vazo gibi kapalı ağızlı kaplarının içinde, bu işlemle özün koparılması sırasında oluşan bir çıkıntı gözlenmektedir. Üzerinde çok ince yatay çizgiler bulunan Kaniş obsidiyen çubuğu<sup>37</sup> da Kaniş'de böyle bir işlemle çıkarılan artık olmalıdır. Acemhöyük kapları içindeki çıkıntılarının şekli ve Kaniş artıkları Girit'li örneklerin tam paralelidir.

Acemhöyük kaplarının buluntu yerleri göz önüne alınırsa, büyük grubunun sarayın gözde eşyaları olduğu anlaşılır. Kapların günlük kullanımdan çok dini işlevli olmaları gerekir. Çoğu kap formu da bu kanıyı desteklemektedir. Acemhöyük taş kapları, yazılı belgelerle İ.Ö. 18. yüzyılın ilk yarısına tarihlenen (Şamşıadad ve Iahdunlim zamanı)<sup>38</sup> sarayla birlikte, son kullanıldıkları çağda yanmışlardır. Sarıkaya Sarayı dışında bulunan taş kaplar ise Saray'la çağdaş olan ve Acemhöyük'ün en parlak devrinin temsil ettiği III. katta bulunmuşlardır. Uzun süre kullanılma özelliğine sahip bu kapları yapan Anadolu'lu taş vazo ustaları, diğer dallarda olduğu gibi, bu sanatta da büyük başarı sağlamışlar, yerli malzemeleri yerel formların üretiminde kullanmışlardır.

<sup>36</sup> Oyma işleminde kullanılan uçlar: E.F. Schmidt, *The Alishar Hüyük, Seasons of 1928 and 1929. Part I. OIP XIX Chicago (1932) s. 151, Fig. 192 b. 165; H.H. von der Osten, The Alishar Hüyük, Seasons of 1930-32. Part II. OIP XXIX Chicago (1937) s. 264 Fig. 292; H.Z. Koşay, Türk Tarih Kurumu Tarafından Yapılan Alaca Höyük Kazısı 1937-1939 daki Çalışmalara ve Keşiflere Ait İlk Rapor. Ankara (1951) Lev. LXXXVII Res. 3 Al. d 246. Ayrıca oyma, şekil verme ve cilalamada kullanılan zımpara için bk. *Encyclopaedia Britannica*, Vol. 8 s. 334 Emery; M. Sayar, *Mineroloji ve Jeoloji. İstanbul (1949) s. 137. Kesme ve oyma tekniği için genel bilgi hk. H. Hodges, Artifacts. An Introduction to Early Materials and Technology. London (1976) s. 106 vd.**

<sup>37</sup> Özgüç, *Kültepe-Kaniş II*, s. 48, Lev. 97, 6

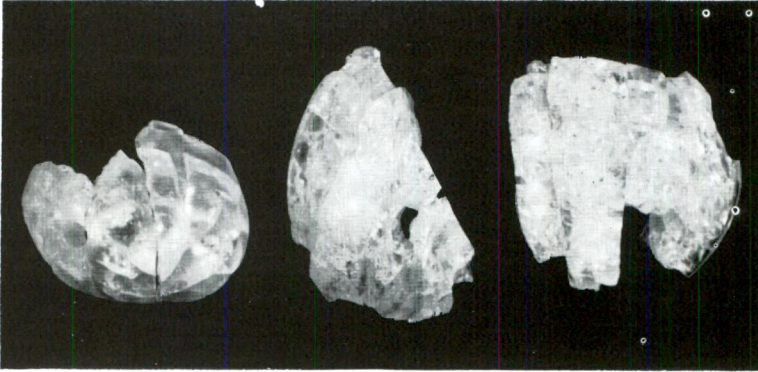
<sup>38</sup> Özgüç, *Belleten 162*, s. 362



Res. 1a

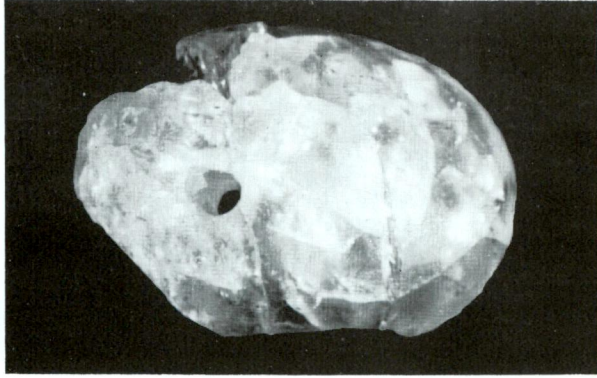


Res. 1b

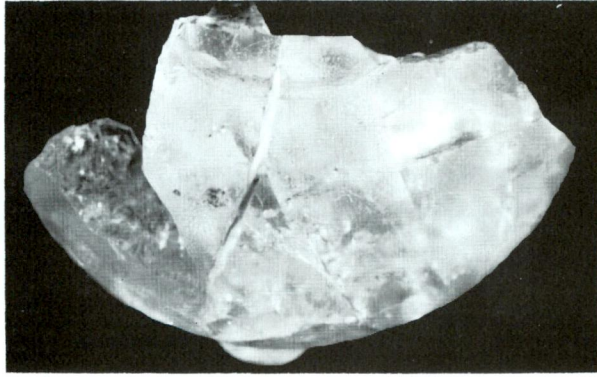


Res. 2

*Aliye Özten*



Res. 2a



Res. 2b

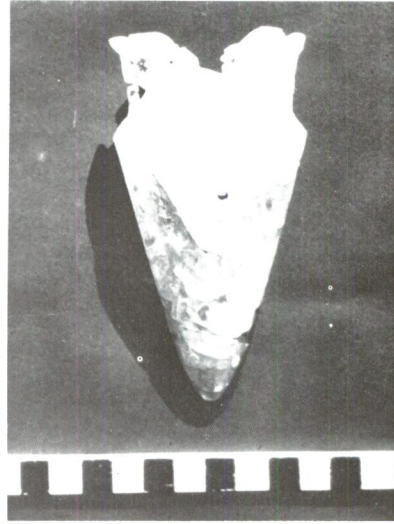


Res. 2c

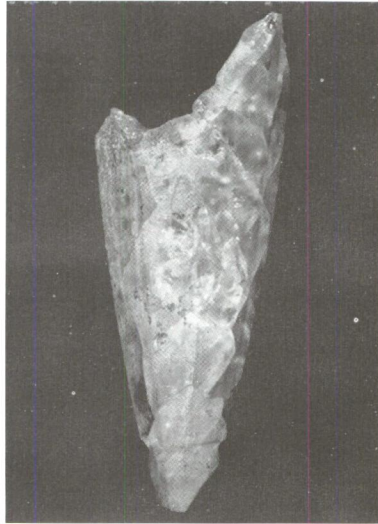




Res. 3

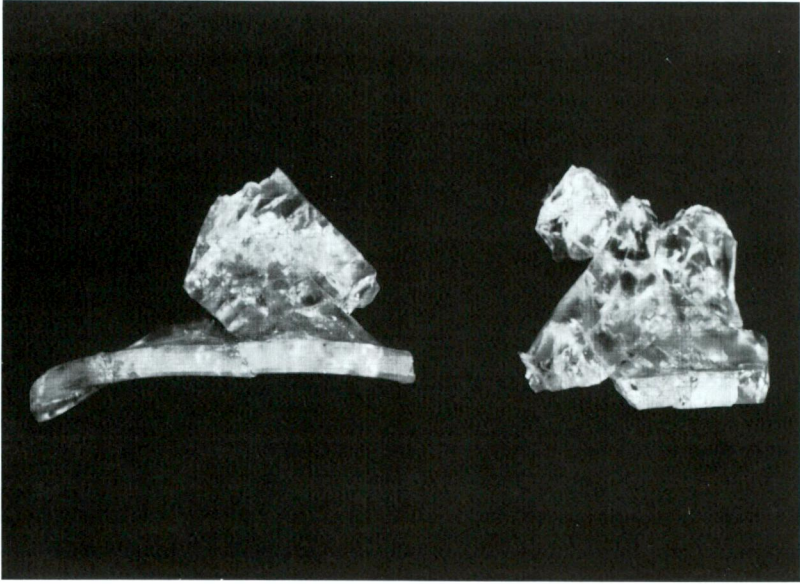


Res. 4

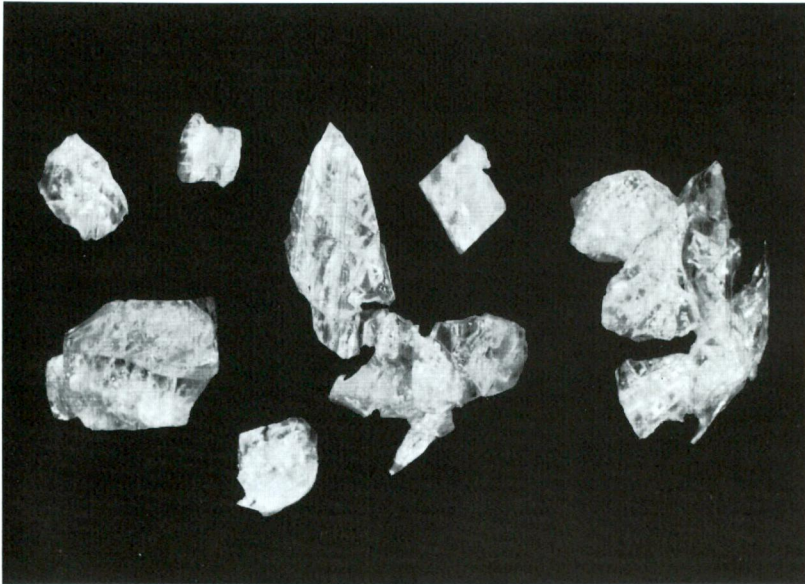


Res. 5

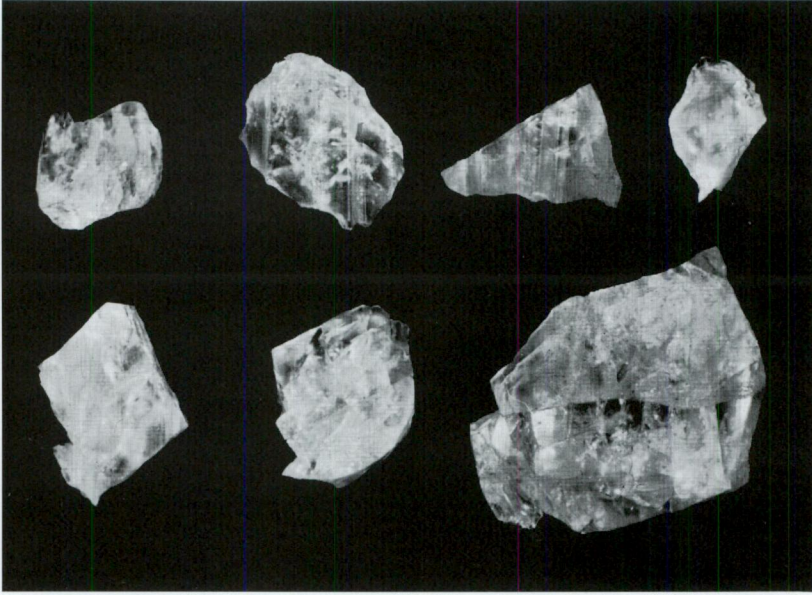
*Aliye Özten*



Res. 6



Res. 7



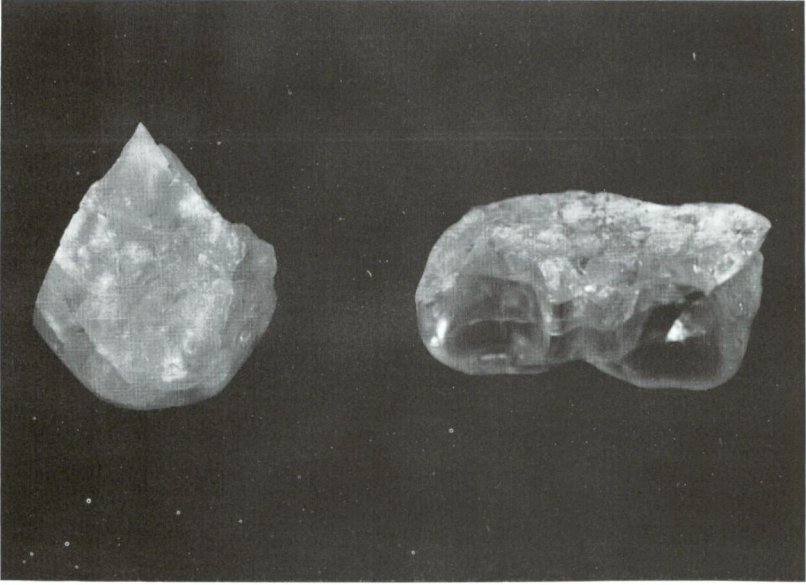
Res. 8



Res. 9



Res. 10



Res. 11

Res. 12



Res. 13



Res. 14a



Res. 14b

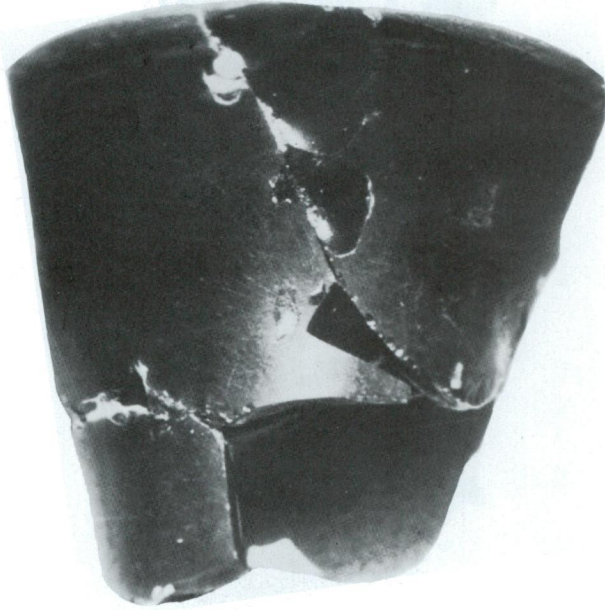
*Aliye Özten*



Res. 14c



Res. 15



Res. 16



Res. 17



Res. 18



Res. 19a

*Aliye Özten*

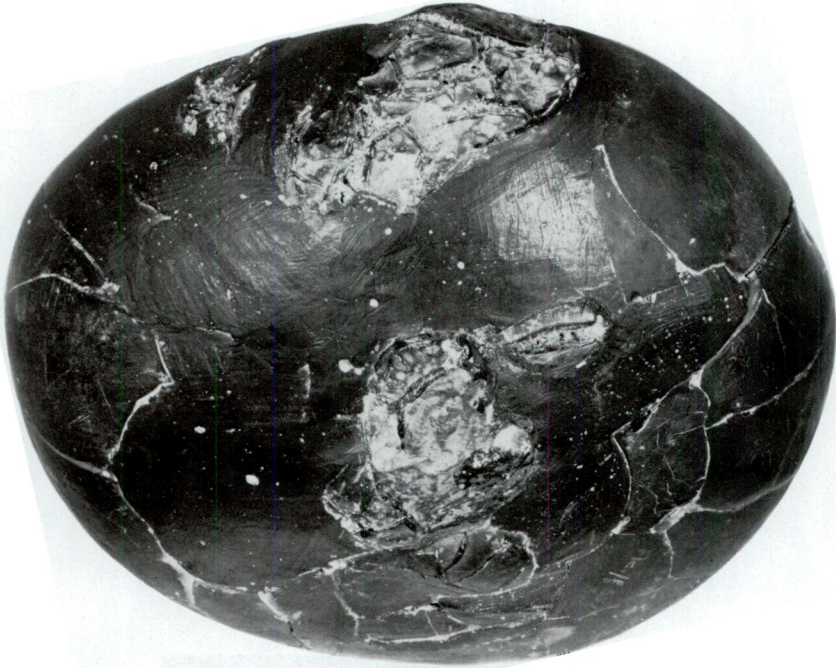


Res. 19b

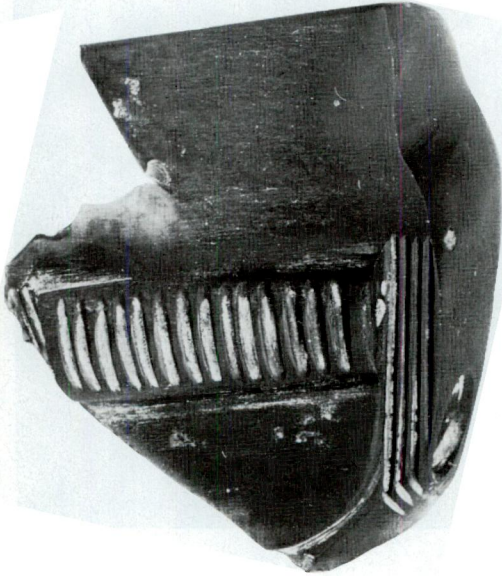


Res. 20a



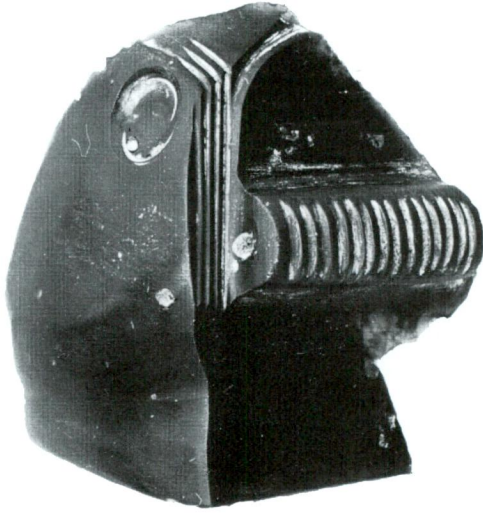


Res. 20b



Res. 21a

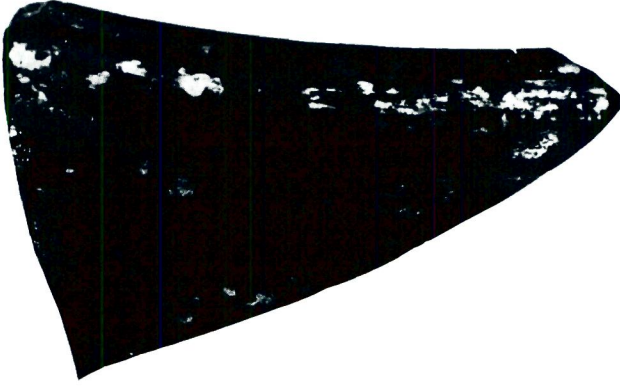
*Aliye Özten*



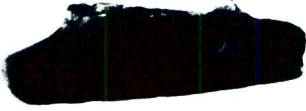
Res. 21b



Res. 22



Res. 23

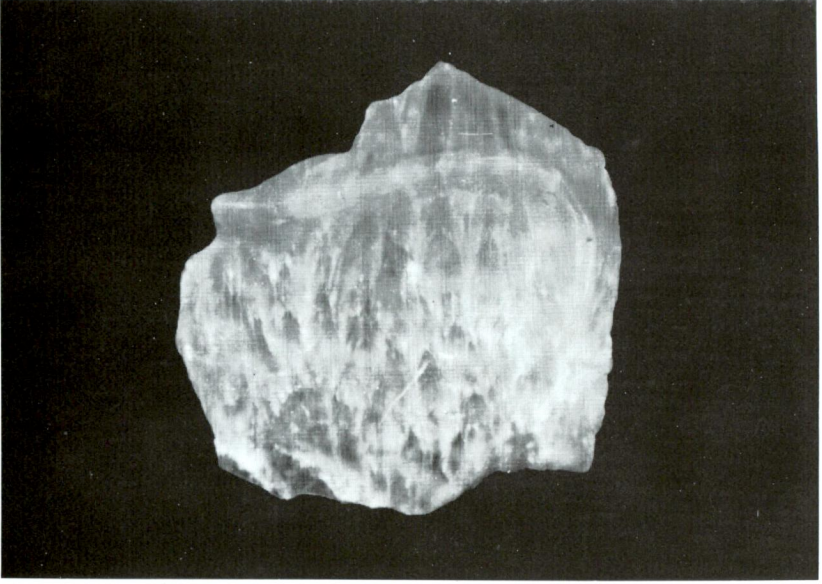


Res. 24

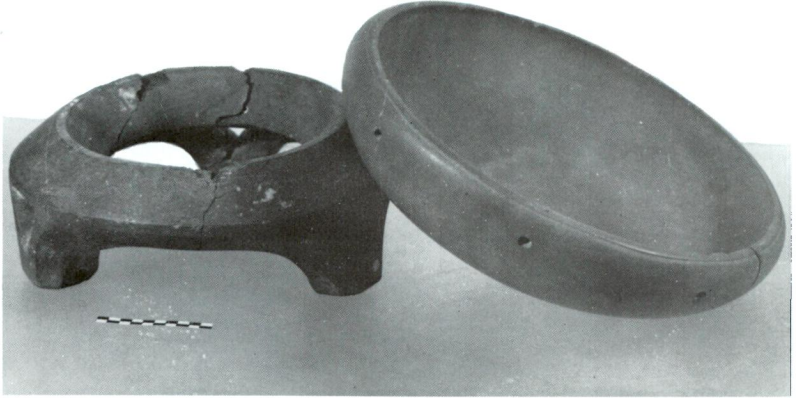


Res. 25

*Aliye Özten*



Res. 26



Res. 27



Res. 28a

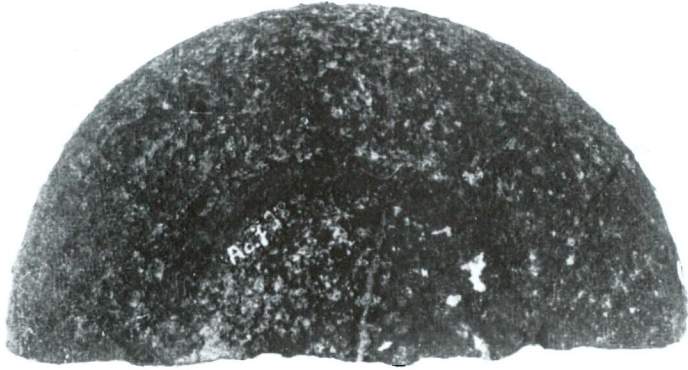


Res. 28b

*Aliye Özten*



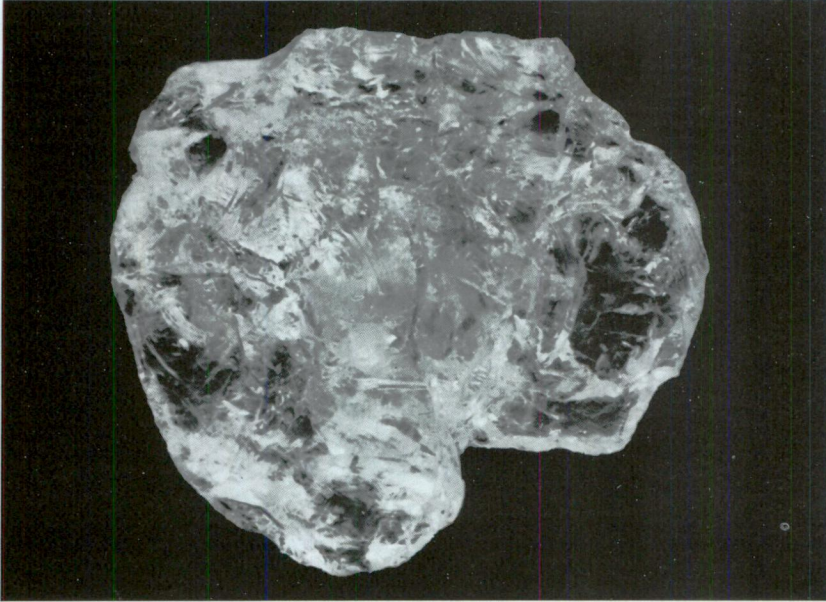
Res. 29a



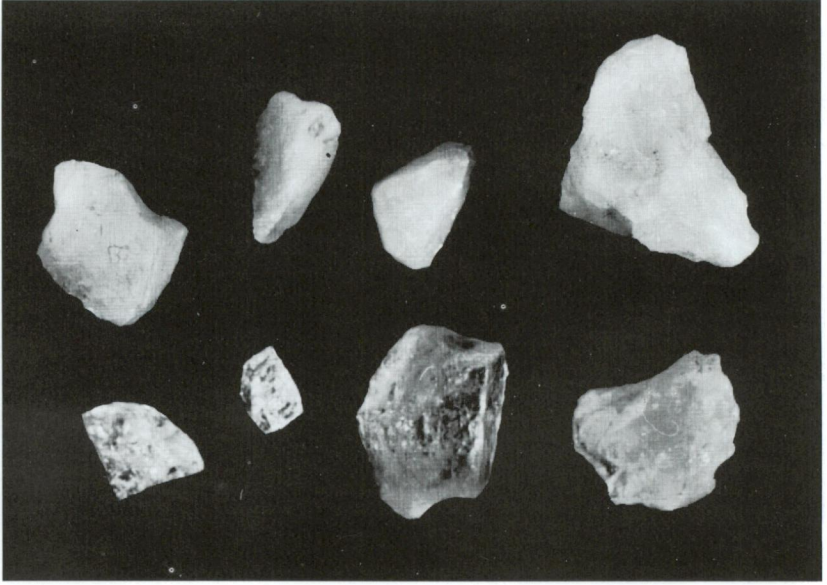
Res. 29b



Res. 30



Res. 31

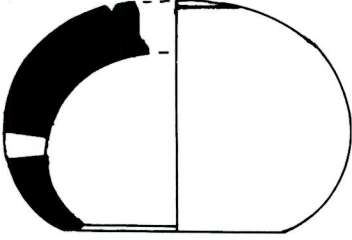


Res. 32

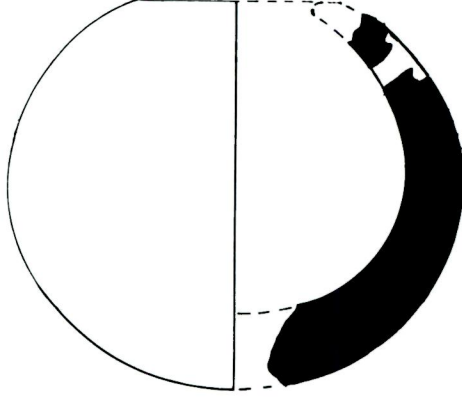


Res. 33

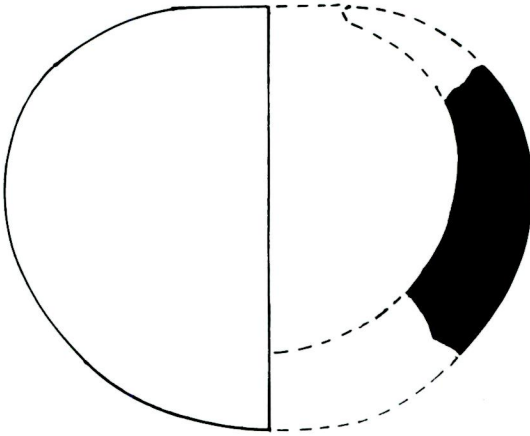




Çiz. 1a

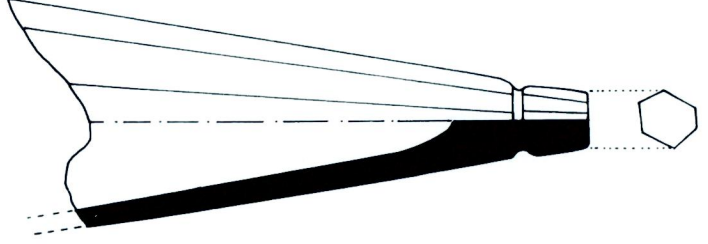


Çiz. 1b

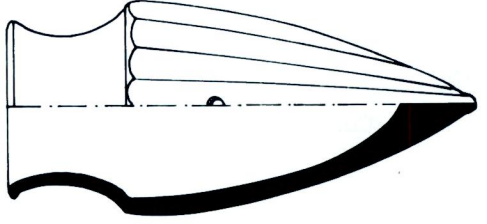


Çiz. 1c

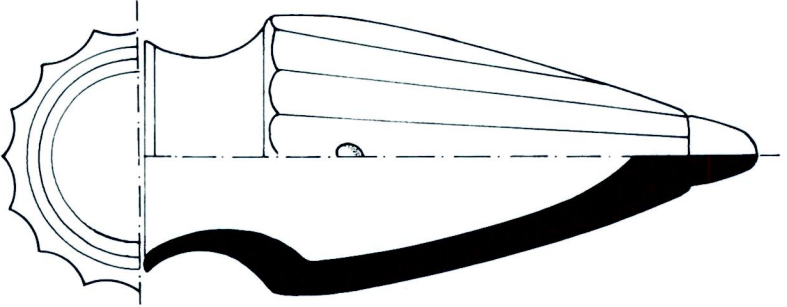
*Aliye Özten*



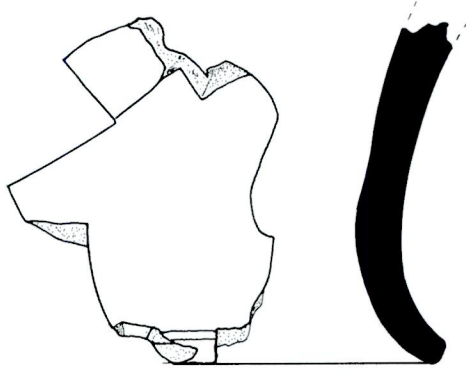
Çiz. 4



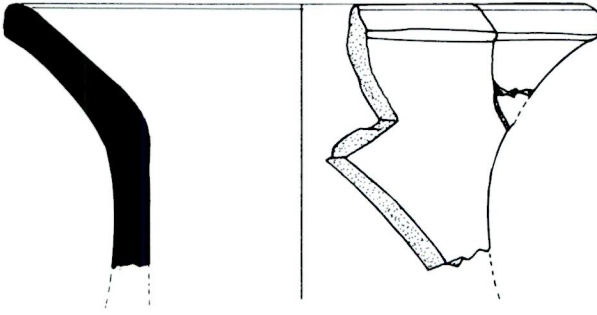
Çiz. 3



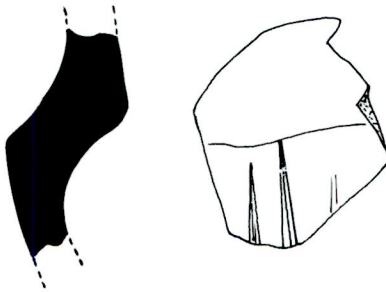
Çiz. 2



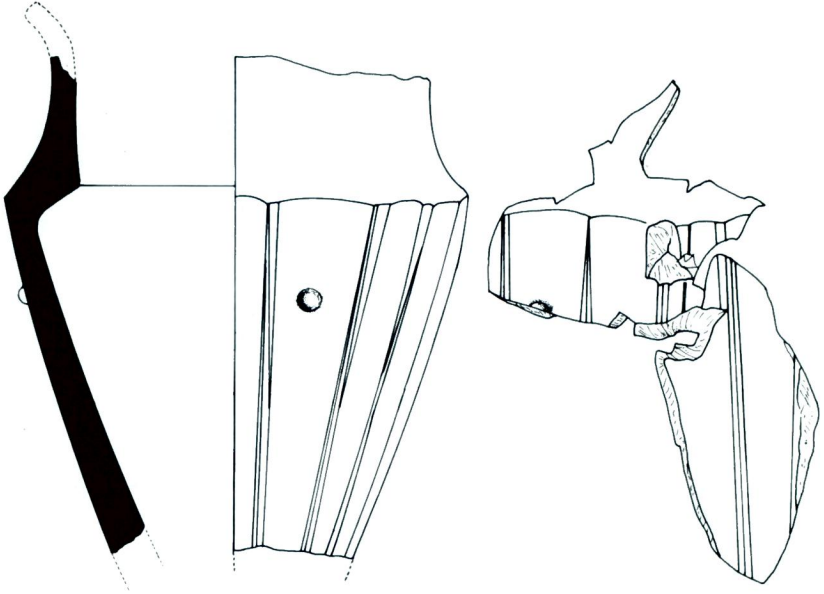
Çiz. 5



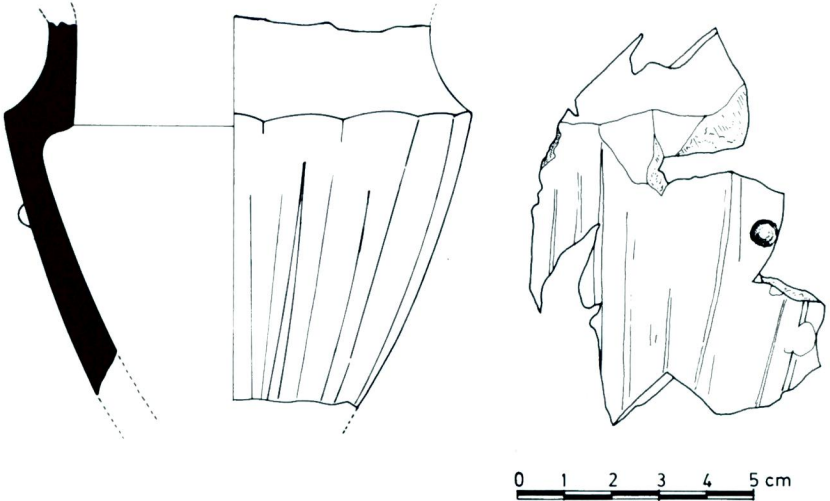
Çiz. 6



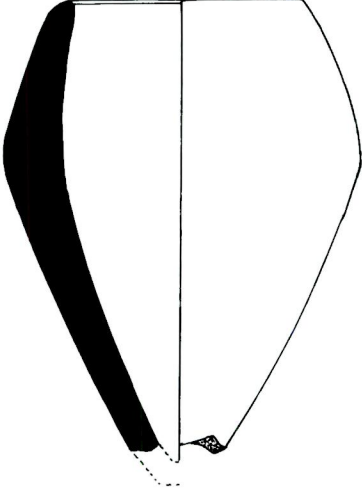
Çiz. 8b



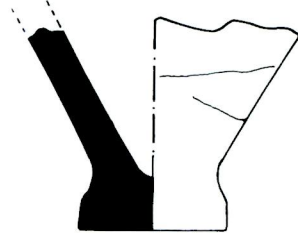
Çiz. 7



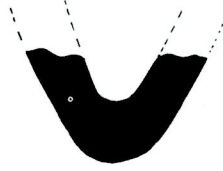
Çiz. 8a



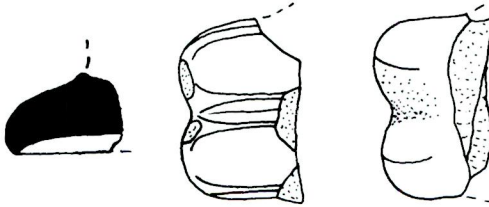
Çiz. 9



Çiz. 10

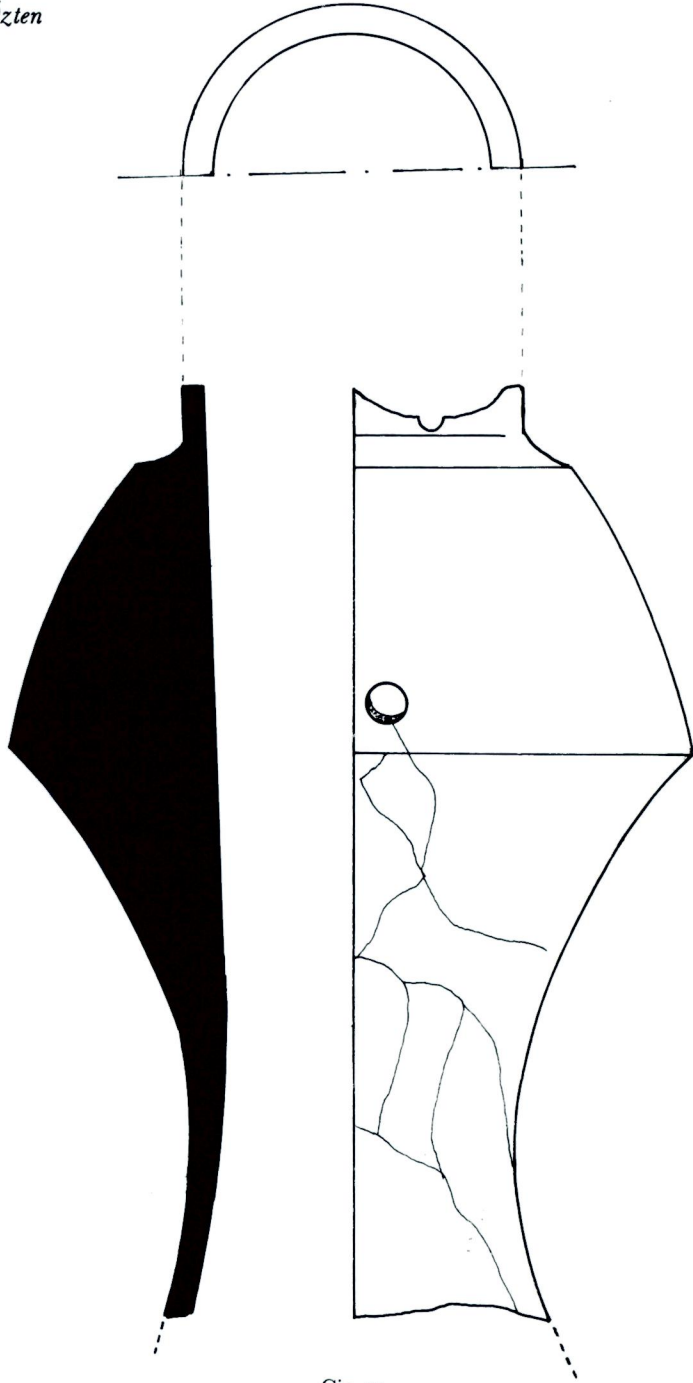


Çiz. 11

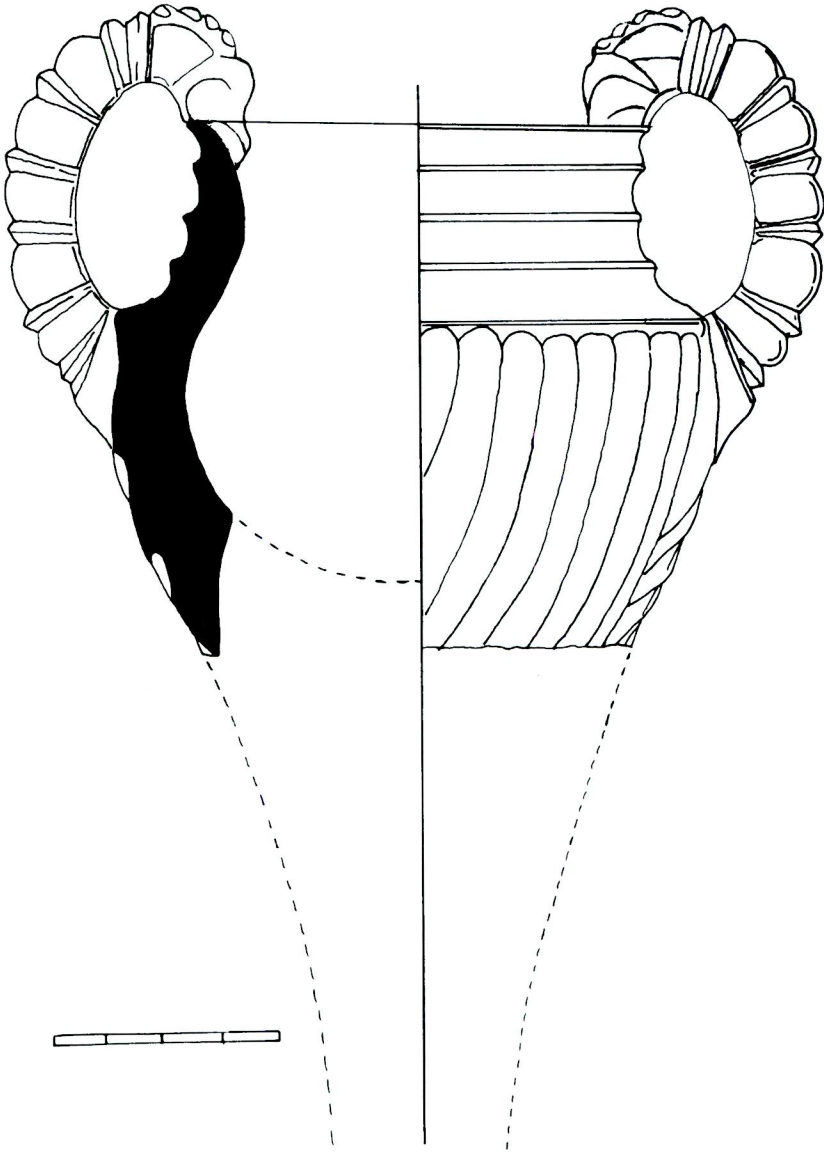


Çiz. 12

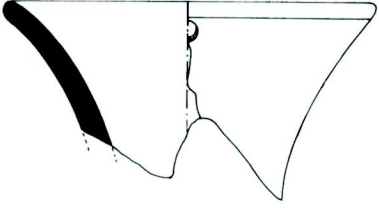
*Aliye Özten*



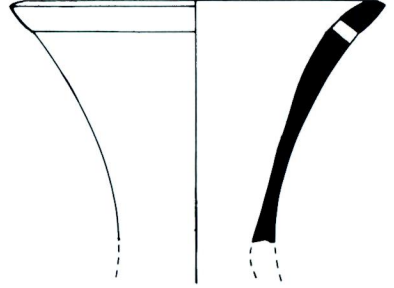
Çiz. 13



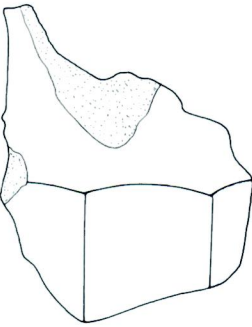
Çiz. 14



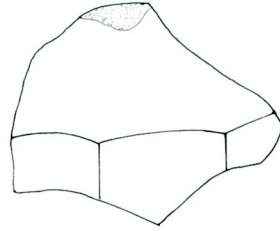
Çiz. 15



Çiz. 16



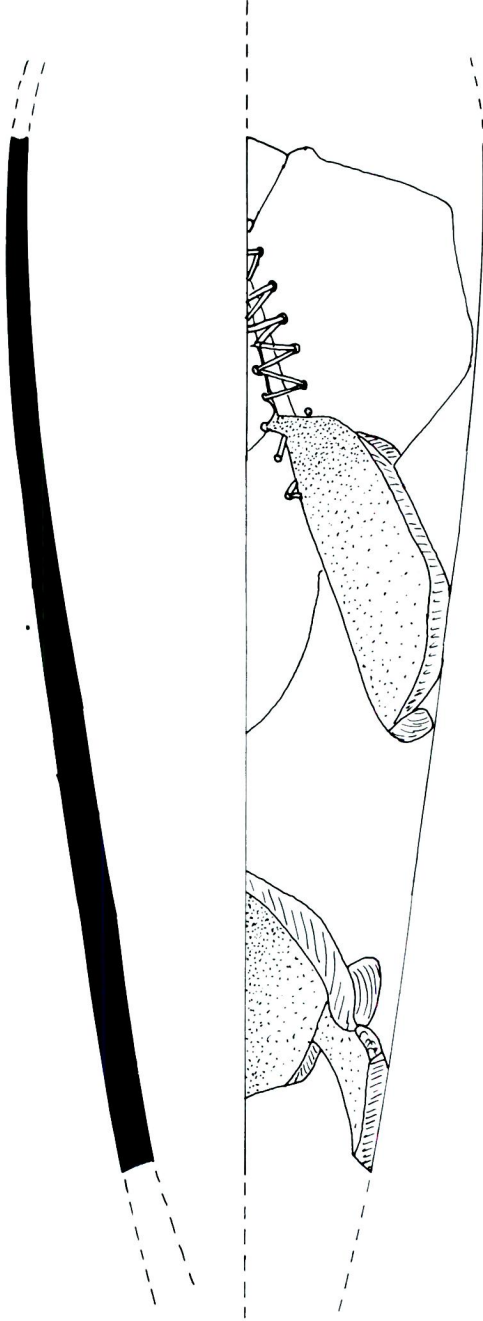
Çiz. 17



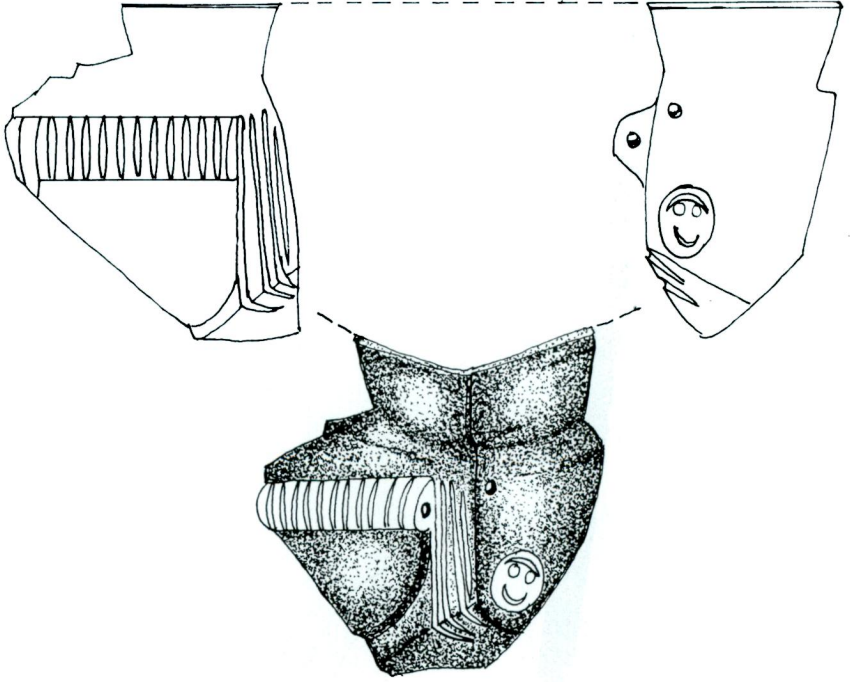
Çiz. 18







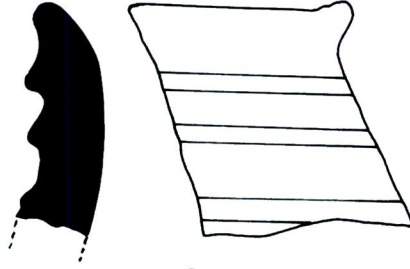
Çiz. 19



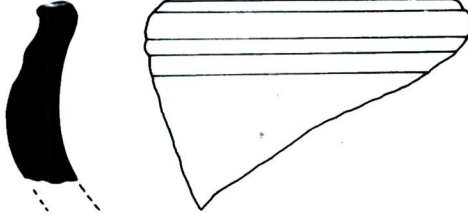
AC83/40 (Obsidyen)



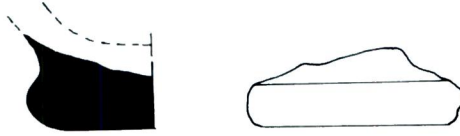
Çiz. 20



Çiz. 21



Çiz. 22



Çiz. 23



Çiz. 24

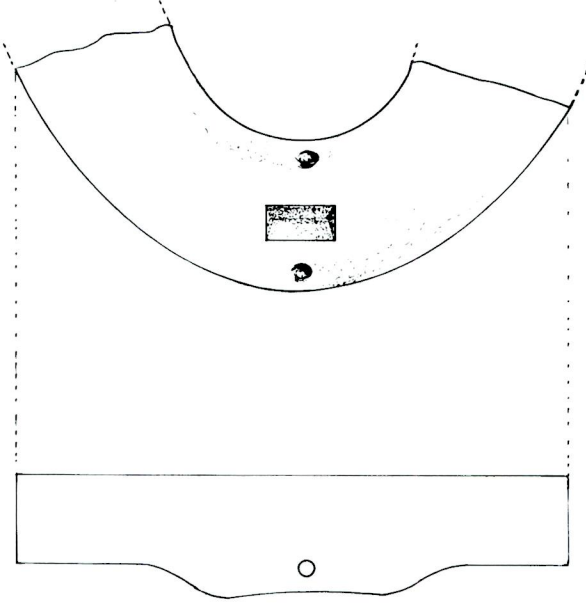


Çiz. 25

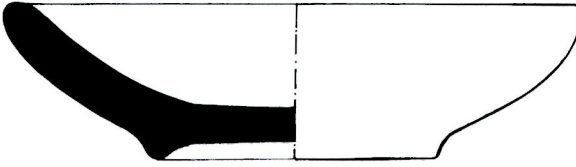


Çiz. 26





Çiz. 27



Çiz. 28

