

SAMSAT MÜHÜRLERİ

NİMET ÖZGÜÇ

Orta Doğu Teknik Üniversitesi adına kurulumuz tarafından yürütülmekte olan Samsat kurtarma kazılarında, höyük ve aşağı şehirde, kesiksiz bir yaşamı ortaya koyan tarih ve öntarih katlarını geniş ölçüde incelemek mümkün olmuştur. Höyüğün güney-batısında (b-f/ 15-18) XVIII., doğu ocağında (q-r/14-15) XXIV. kata ulaşıldı. Doğu ocağının Demir ve Orta Tunç çağları, Orta çağların görkemli surunun yapımı sırasında tahrip ve tesviye edilmiştir. Surun kalıntıları kaldırıldığında tesviye esnasında, Eski Tunç çağının en son safhasına kadar derinleşildiği görülmüştür. Bu ocağın Öntarih katları, Orta Tunç kültürü ile bir bağlantı kurulamadığı için, geçici olarak, harflerle ifade edilmişti. 1986 kazı mevsiminde, Orta çağlardan başlayarak, Samsat'da yaşanmış evrelerin kesiksiz ve düzenli bir biçimde takip edilebildiği güney-batı ocağında, XVI. katta Eski Tunç çağına erişilmiştir. Bu katta bulunmuş olan eserler, Doğu ocağının "A" katı ile tam bir paralellik kurmamıza yarayan türlerdendir. Böylece Doğu ocağının "i" seviyesine kadar inmiş olduğumuz dokuz mimari katı, Samsat'ın tarihi akışı içindeki yerine yerleşmiştir. Burada XVI-XX. katlar Eski Tunç, XXI-XXIV. katlar Geç Kalkolitik çağların çeşitli safhalarını temsil etmektedir¹.

Bu yazımızda sunduğumuz mühürler Orta çağlardan başlayarak M.Ö. dördüncü bin yılına kadar uzanan, aşağı yukarı 5500 yıllık bir zamanın çeşitli safhalarından seçilmiştir.

Öntarih Çağlarına Ait Mühürler

Öntarih çağlarının en eski grubunu, kazılarımızda henüz erişemediğimiz fakat yüzey buluntuları ile varlığını bildiğimiz Ubeyd ve Halaf safhalarına ait mühürler teşkil eder. Bunlardan ikisi Samsat

¹ T. Goell, Samosata Archaeological Excavations, Turkey, 1967 (National Geographic Society Research Reports, 1967 Projects, Washington, 1974) s. 85; Mehmet Özdoğan, satıhtan derlediği seramiklere ve höyüğün kesitine göre Samsat'da Kalkolitik çağın bütün evrelerinin temsil edildiğini, ve kültürün 20 m. lik bir kalınlığı oluşturduğunu ifade etmektedir. Yığını kalınlığı hakkındaki müşahedesi abartmalı olmasına rağmen, Geç Kalkolitik safhasında inceleyebildiğimiz seviyeler, bu kültürün gelişimini düzenli bir biçimde takip edebileceğimizi göstermiştir. (M. Özdoğan, Aşağı Fırat Havzası 1977, Yüzey araştırmaları, İstanbul, 1977 s. 105).

höyüğünün doğusundaki yamaçlarda, yüzeyde bulunmuş, üçüncüsü Samsat'lı Bay Ziya Toprak tarafından Adıyaman Müzesine hediye edilmiştir.

1. St. 82-128 (Res. 1). Damga mühür. Steatit. y. 1.3, uz. 4.2, g. 3.6 cm. dir. Samsat höyüğünün doğu yamacında, yüzeyden. Tutamak kulbu, yatay olarak delinmiştir. Kalınca kaidesi, kelebek biçiminde işlenmiştir. Mühür yüzünün tümü kafes motifi ile kaplıdır. Kanatların ve mührün ortasında birer çukur mevcuttur. Matkapla yapılmış bu beş çukur baskıda yuvarlak kabartılar olarak çıkmaktadır.

2. St. 84-97 (Res. 2). Damga mühür. Steatit. y. 0.7, kaide 2 x 2 cm. Samsat höyüğünün doğu yamacında, yüzeyden. Tutamak kulbu yatay olarak delinmiştir. Kalınca kaidesi kare biçiminde olup, mühür yüzü kafes motifi ile kaplıdır. Köşesi hafif kırıktır.

3. St. 85-363 (Res. 3). Damga mühür. Diyorit. y. 1.3, çap. 2.4 cm. Bay Ziya Toprak armağanı. Yarım küre biçiminde. Yuvarlak kaidesinin sağ tarafı hafif kırık. Mühür yüzünde çam ağacına benzer bir bitki motifi mevcuttur.

Pierre Amiet'nin iyi bir şekilde ² ortaya koyduğu gibi, bütün Önasya'da Neolitik çağlardan başlayarak Kalkolitik devirlerin erken safhalarında damga mühür kullanılmıştır. Malatya, Elazığ bölgesinde de durum böyledir. Geometrik desenli damga mühürler Anadolu'da Neolitik devirden başlayarak, Eski Tunç çağı boyunca kullanılmış olmasına rağmen ³, biz bu üç mührü bölge geleneklerine bağlı olarak Erken Kalkolitik çağa tarihlenmek istiyoruz.

Geç Kalkolitik-Geç Uruk Çağı Mühürleri

Geç Uruk kültürünü oluşturan XXIV-XXI. seviyelerin üçünde mühürlere rastlanmıştır.

Samsat'ın bugüne kadar erişilebilen en eski katı XXIV. de bir silindir mühür bulunmuştur.

St. 86-291 (Res. 4). Silindir mühür. Pişmiş toprak. XXIV. kat. y. 2.3, çap. 1.9 cm. Mika katkılı hamuru siyah. Silindirin yüzünde çizilerek

² Pierre Amiet, *La Glyptique Mésopotamienne Archaique*, Paris, 1961, Lev. 1,3; A.J. Tobler, *Excavations at Tepe Gawra*, Philadelphia, London, 1950, Lev. CLVIII-CLIX, 1-30; L. Mallowan, J.C. Rose, *Excavations at Tall Arpachiyah*, 1933 (Iraq II, 1935), Lev. VII, a; R.,L. Braidwood, *Excavations in the Plain of Antioch*, Chicago, 1960 (OIP LXI) s. 63, Fig. 37,68,101, 141-153, 167.

³ J. Mellaart, *Çatal Höyük*, London, 1967, Lev. 121; H.H. von der Osten, *The Alishar Hüyük*, Seasons of 1930-32, Part I (OIP XXVIII), Fig. 87, 186.

düzensiz biçimde işlenmiş ortaları çukur iç içe ikiye eşkenar dikdörtgenler ve kenarlardaki açılardan oluşmuş geometrik motiflerle kaplıdır.

XXIII. katta iki damga mühür ele geçirilmiştir.

1. St. 86-207 (Res. 5). Damga mühür. Mermer. XXIII. kat. y. 1.3, uz. 5.4, g. 3.4 cm. Dikdörtgen prizma biçimindedir. Yatay ip deliğinin yarısı kırık. Mühür yüzünde, başları mührün kenarlarına dönük, aksi istikamette yatmış iki hayvan mevcuttur. Gövdeleri matkapla ve yontularak işlenmiştir. Aynı teknik, doldurma motiflerinde de uygulanmıştır.

2. St. 86-206 (Res. 6). Damga mühür. Steatit. y.1, uz. 1.6, g. 1.4 cm. XXIII. kat. Yarım küre biçimindedir. Mühür yüzüne paralel olarak delinmiştir. Üst kısmından bir parçası kırıktır. Mühür yüzünde, düzensiz olarak serpiştirilmiş onbeş çukur mevcuttur.

XXII. katta bir damga mühür bulunmuştur.

St. 86-76 (Res. 7). Damga mühür. Steatit. r/14, XXII. kat. y. 0.7, g. 1.6, uz. 2.1 cm. Dikdörtgen prizma biçimindedir. Yatay olarak açılmış delik ortada kapalıdır. Üst yüzde iki derin yiv mevcuttur. Dikdörtgen mühür yüzünde, ayakları dar kenarlara gelecek biçimde, ters yönde oturmuş antilop cinsi iki hayvanın başları geriye dönüktür. Kuyrukları çok kısadır.

Uruk kültürünün geç safhasına ait iki silindir mühür höyüğün yüzeyinde bulunmuştur.

St. 83-300 (Res. 8). Silindir mühür. Steatit. Höyüğün batı yamacında b/14 plankarede, 435 m. kotta açılan küçük ocağın⁴ hizasındaki kesitten. y. 1.6, çap 1.5 cm. Üstünde iki kulp deliği mevcut. Mühür tasvirleri, bir hizada oturmuş antilop cinsi üç hayvanla, birinin sırtı üzerinde bir merdivenle çarpma işareti, diğerinin merdivenle kuş, üçüncüsünde küçük, oturmuş bir hayvandan oluşmaktadır.

St. 81-6 (Res. 9). Silindir mühür. Siyah taş. Höyüğün batı yamacında, yüzeyde. Mühür tasvirleri sola doğru yürüyen ikisi büyük, ortadaki küçük antilop cinsi üç hayvandan ve sağdakinin sırtı üzerindeki merdivenden ibarettir.

Bu grupta incelediğimiz mühürlerin, paralellerini, Aşağı Fırat bölgesiyle, Kuzey Suriye'de yapılmış sistemli kazılarda açığa çıkarılmış çağdaş katlarda bulmak mümkündür⁵. Samsat'ın XXIV-XXI seviyelerin-

⁴ Aliye Özten, Samsat'da bulunmuş olan Geç Kalkolitik çağa ait iki kap (Anadolu (Anatolia) XX, 1976/77) s. 261, p. 267.

⁵ Mührümüzün yakın benzerleri Hasek Höyük'te, Habuba Kabira'da çağdaş katlarda bulunmuştur. Behm Blanke ve koleğleri, Hasek Höyük (Istb. Mittlg. 34, 1984) Lev. 12,1 ve 5.

de mühürlerle beraber bulunmuş olan malzeme, bu kültür evresinin karakteristik eserleridir.

M.Ö. II. Binin İlk Yarısına Ait Mühürler

Samsat'ın Eski Tunç katlarında şimdiye kadar mührü rastlanmamıştır. Höyüğün güney-batısında b-f/15-18 plankarelerinde, çeşitli evreleri XV-XI. katlarla temsil edilen Orta ve Geç Tunç çağlarının üç seviyesinde mühürlere rastlanmıştır.

XIV. kat, mimarisi ve küçük eserleri bakımından, höyüğün önemli bir evresi görünümündedir. Saray olması muhtemel bir yapının 2.25 m. kalınlığındaki duvarının, ocağı boydan boya kesmesine rağmen, ancak bir kısmı elimizdedir. Bu 18 m. uzunluğundaki kısmın ortasında 4 m. genişliğinde bir kapı mevcuttur. Binaya, höyüğün kenarı boyunca uzanan iri çakıl döşeli geniş bir avludan girilir. Duvarın iç yüzünde siyah, beyaz renkli freskin bir kısmı korunmuştur.

XIV. katı Orta Anadolu'ya, Assur bölgesiyle, Suriye'ye bağlayan küçük eserler yanında, bir damga mühür, görkemli yapının tarihlenmesinde önemli rol oynamaktadır.

St. 85-362. (Res. 10). Damga mühür. Steatit. y. 2.3, çap. 1.8 cm. XIV. kat. Tepesi yuvarlak koni biçiminde. Tepesi yatay olarak delik. Koni gövdesi satırlıdır. Kurs biçimli kaidesinin yuvarlak mühür yüzünde, saç örgüsü, çift hilal ve dört spiralden oluşan çerçeve içinde, sağa dönük olarak oturmuş bir grifonla bir kuş tasviri mevcuttur. Saç örgüsü ve spiraller özensiz yapılmıştır. Grifonun başı ve kanadı oldukça şematiktir. İki kanadı açık olarak işlenmiş kuş başını geriye çevirmiştir; ayakları gösterilmemiştir.

Şekli ve tasvirleriyle mühür, Orta Anadolu kültürlerinin bir evresini bol örneklerle simgeleyen tiptedir. Kültepe'de Kaniş Karumu Ib de, Alishar ve Boğazköy'de çağdaş katlarda bulunmuş olan zengin malzeme, bu tür mühürleri M.Ö. 18. yüzyıla tarihlenmemizde şüphe bırakmamıştır⁶.

E. Strommenger, Habuba Kabira-Qannas (Syria 52, Res 43 alttaki), *Journal für Geschichte* 2 (1980), Heft 4, s. 42 alttaki; Land des Baal, Syrien-Forum der Völker und Kulturen, Mainz am Rhein, Res. 20-21 (E. Strommenger). Ashmolean Collection'da korunmakta olan Tel Başar kökenli dört silindirik mühür, Samsat örneğinin en yakın paralelidir. O.G. Hogarth, *Hittite Seals*, Oxford, 1920, s. 27, No. 25-28, Lev. 11,25-28; H. Frankfort, *Cylinder Seals*, London, 1939, Lev. I, c.

⁶ Nimet Özgüç, Kaniş Karumu Ib katı Mühürleri ve Mühür Baskıları, Ankara 1968, Lev. XXX-XXXV; H.H. von der Osten, *The Alishar Hüyük, Seasons of 1930-32, Part II (OIP XXIX)* Chicago, 1937, Figs. 49-51; T. Beran, *Die Hethitische Glyptik von Boğazköy*, Berlin, 1967 (WVDOG 76), Taf. 2-5.

Acemhöyük saraylarında ve Karahöyük'de Ib katı ile çağdaş yapılarda keşfedilmiş olan mühür baskılarının çoğunun bu tip mühürlere aidiyeti şüphesizdir⁷.

Milattan önce ikinci binin ilk çeyreğinde grifon, sfenklere bakınca, az tasvir edilmekte ise de, değişik vasıflarda karşımıza çıkmaktadır. Kültepe'de Kaniş Karumu'nun II. katında bulunmuş olan zarflar üzerindeki Anadolu grubu mühür baskılarında, Dağkoyunlu tanrıçanın çevresinde bir cesede basarken ve diğerini gagasında taşıırken tasvir edilmiştir⁸. Acemhöyük'ün 18. yüzyıla ait damga mühür baskılarında, "signe royal" taşıyıcısı, ve geyik boynuzlu olarak tasvir edildiği örnekte hayvanlar hâkimidir⁹. Bazı damga mühürlerde de, örneğimizde olduğu gibi mührün ana konusudur¹⁰.

Samsat'da XIII. kat geniş bir alanda incelenmiştir. Güney-batı ocağının hemen hemen tümünü kaplamıştır. Kuzey-batı, güney-doğu yönünde uzanmış, küçük çakıllarla döşeli bir yolun iki tarafında yer alan evlerden, höyüğün kenarında kalanlarının, erozyon sebebiyle, çok zarar gördüğü, yalnız yola bakan ana duvar ve üç odanın ona bağlanan küçük parçaları elimize geçmiştir. İç tarafta, üç evin varlığı saptanmıştır; üç odalı olanı oldukça sağlamdır. Bu evlerde bir çekiç mühür parçası ile bir silindir mühür bulunmuştur.

St. 85-33. Mühür parçası. Kireçtaşı. f/18, XIII. kat. Çekiç başlı damga mührün baş kısmı ve kulbunun yarısı korunmuş olup, başın ortasında üç adet paralel kabartma hatlı, kulba birleştiği yer bileziklidir. Kulp sekiz yüzeyli olarak özenle işlenmiştir.

St. 85.361 (Res. 11). Silindir mühür. Steatit. uz. 2.2, çap. 1 cm. e/17 XIII. kat. Üst kenarının bir kısmı hafif zedeli. Bir bitkinin iki tarafında ayakta duran birer figür, arkalarında birer iksir kabı yer almıştır. İki iksir kabı arasında tanınamayan şekiller vardır.

⁷ Nimet Özgüç, Seal Impressions from the Palaces at Acemhöyük (Ancient Art in Seals, edited by Edith Porada, Princeton, 1980) Figs. 23-55; Sedat Alp, Zylinder-und Stempelsiegel aus Karahöyük bei Konya, Ankara, 1968, Ab. 41-134, Lev. 49-98.

⁸ N. Özgüç, Kültepe Mühür Baskılarında Anadolu Grubu, Ankara, 1965, s. 30 Res. 7, Lev. XXIV, 74.

⁹ Bk. not 7, Figs. 48, 49, a-b.

¹⁰ E. Schmidt, The Alishar Hüyük, Seasons of 1928 and 1929 (OIP XIX, Chicago, 1932), Fig. 182, b1478; H.H. von der Osten, OIP XXIX, Fig. 249, b, 1478; N. Özgüç, Two Hittite Seals (Artibus Asiae 10, 1947), s. 234-240; H.H. von der Osten, Altorientalische Siegelsteine der Sammlung Hans Silvius von Aulock, Upsala, 1957, No. 90; T. Beran, aynı eser, s. 23, No. 61-62.

Çekiç mühürler, tepesi yuvarlak koni biçimindeki tipten türemiştir. İlk örnekleri M.Ö. 18. yüzyılda yapılmıştır¹¹. Gövdeleri, silindir, küb, koni biçiminde, kaideleri ise, yuvarlak, dört köşeli veya dilimli olarak işlenmiştir¹². En yoğun olarak Eski Hitit Devleti zamanında üretilmiştir¹³. Hitit İmparatorluğu çağında da kullanılmış olduğu bilinmektedir¹⁴. Samsat'da XIII. katta bulunmuş olan parça tipini ve çağını saptamamıza yardım edemeyecek kadar küçüktür.

Özenli bir işçilik göstermeyen silindir mührün yakın benzeri M.Ö. 14. yüzyıla ait Ugarit mühürleri arasında mevcuttur¹⁵. Bu paralellik Samsat'ın XIII. katının tarihini belirleyen önemli bir ipucudur.

Samsat'ın II. bin yılına ait en geç mühürü X. katta bulunmuştur.

St. 84-311 Hematit. Çekiç başlı damga mühür. y. 3.2, uz. 1.6, g. 1.5, baş uz. 1.7, kaide y. 1.3 cm. e/16, X. kat. Çekiç başının iki ucu kalınlaştırılmış, ortası boğumlu. Baştan kulba geçişte kabartma bir halka mevcut. Kesik koni biçimindeki kulbu sekiz satırlıdır. Kurs biçimli yüksek kaidesinin yanları hafif içbükeydir. Mühür yüzündeki tasvirler tamamen silinmiştir.

Bu mührün, Geç Hitit devrine geçişi temsil eden X. kata ait olması şüphelidir. Silinmiş olan mühür tasvirleri de, onun ikinci defa kullanıldığını gösterir.

Kummuh Dönemi Mühürleri

Kummuh kiralığının yurdu, Adıyaman vilayetinin tümünü, Nizip'den İslahiye'ye çekilen çizginin, kuzeyini, Kahraman Maraş'ın doğusunu içine alan bereketli topraklardır. Assur kaynaklarına göre M.Ö. II. binin sonundan itibaren varlığı bilinen Kummuhi'ye, Kummuh'a Urartular, Qumaha derler. Yeni Babil devrindeki adı ise Kimuhi'dir. Kuzeyinde Melid (Malatya), batı ve güney-batısında Gurgum (Maraş) ve muhtemelen Sam'al (Zencirli) ve Arpad, güneyde Kargamış kiralıkları ile komşudur. Assur kralı II. Sargon M.Ö. 712 de Til-Garimmu ve Kammanu ülkelerini

¹¹ H.H. von der Osten, OIP XXIX, Fig. 251, d975x.

¹² R.M. Boehmer, Kleinasiatische Glyptik (W. Orthmann, Der Alte Orient, Propyläen Kunstgeschichte, 14) No. 374,e, 375; Beran, aynı eser, No. 79, 82, 134.

¹³ Boehmer, aynı eser, Res. 375, b-d.

¹⁴ T. Beran, aynı eser, Lev. III, 134.

¹⁵ C.F.A. Schaeffer, Ugaritica IV, Paris, 1962 (Mission de Ras Shamra, XV) s. 117, Fig. 77; B. Buchanan, Catalogue of Ancient Near Eastern Seals in the Ashmolean Museum, Vol. I, Cylinder Seals, Oxford 1966, Pl. 60, 971'deki mührü, Ras-Şamra örneği ile mukayese etmiştir (s. 190). Onun verdiği örnek de Samsat mührünü andırır.

zaptettiğinde, baş şehir Melid'i, güvenini kazanmış olan, Kummuh kralı Mutallu'ya vermişti. Kısa bir süre sonra Mutallu'nun ihaneti anlaşılınca, 708 yılında Sargon Kummuh ülkesinin tümünü zaptederek, diğer Geç Hitit kralılıklarında yaptığı gibi, bir Assur eyaleti haline getirdi.

Milattan önce 9. yüzyılın ortalarından itibaren M.Ö. 732 yılına kadar Kummuh'un devre devre Assur Devletine itaat ettiği ve başta sedir ağacı olmak üzere, çeşitli değerli mallardan oluşan yüklü vergilere bağlandığı bilinmektedir¹⁶.

Kummuh kiral adlarına göre Hititli karakterini en iyi koruyan bir ülkedir. Kırallığın aynı adı taşıyan başkentinin Samsat olabileceği E. Forrer tarafından ileri sürülmüştür¹⁷. Landsberger ve Honigmann, bu konuda, ihtiyatlı olmak gerektiğini vurgular¹⁸. J. Hawkins aday olarak görür; fakat, bu problemin Samsat kazılarında Demir Devrinin incelenmesi ile açıklığa kavuşacağını düşünür¹⁹. Höyüğün güney-batısındaki geniş ocakta 1983 yılındanberi yürütülen çalışmalarda VII-IX. katların, Kummuh kırallığı zamanını, Demir devrini temsil ettiği saptanmıştır. Kazılarımızda daha geç katlarda yapı malzemesi olarak elimize geçen, bazalt ve kireçtaşından yapılmış altı adet küçük hiyeroglifli parça, Dr. Hatice Gonnet tarafından yayımlanacaktır (St. 83-344; 383, 400; St. 84-19, 146; st. 86-298). Ayrıca Adıyaman Müzesi'ndeki Adıyaman kökenli olarak kayıtlı iki stelin, Samsat'da bulunduğu, kasaba halkı tarafından, yerleri gösterilerek, ifade edilmektedir. Müzedeki üçüncü stelin Samsat'dan getirildiği uzun zamandan beri bilinmektedir. Steller ve yazıt parçaları dışında, VII-IX. katlardaki özenli yapılarla, yerli ve Assurlu mühürler ve diğer eserler, Kummuh şehrinin başka bir yerde düşünülemeyeceğini, yeteri kadar kanıtlar.

IX. Kat Mühürleri

Bu katta biri damga, diğeri silindir, iki mühür bulunmuştur.

¹⁶ E. Honigmann, *Kommagene* (Pauly-Wissowa, RE Suppl IV, 1924, 978 v.d.; J.D. Hawkins, *Von Kummuh nach Kommagene*, *Antike Welt* 6 (1975) Sondernummer, *Kommagene* (ed. F.K. Dörner) s. 5-10; *Reallexikon der Assyriologie und Vorderasiatische Archäologie* (1980) s. 338 v.d., *Kummuh maddesi: Hieroglyphic Hittite Inscriptions of Kommagene* (*Anatolian Studies* XX, 1970) s. 69 v.d.; *Assyrians and Hittites (Iraq, XXXVI, 1974) s. 79*. F.K. Dörner, *Kommagene, Götterthron und Königsgräber am Euphrat* (1981) s. 142 v.d.

¹⁷ E. Forrer, *Die Provinzeinteilung des assyrischen Reiches*, Leipzig 1920, s. 79.

¹⁸ Honigmann, s. 979; B. Landsberger, *Sam'al*, Ankara, 1948, s. 20 (*Sam'al*, *Studien zur Entdeckung der Ruinenstaette Karatepe*, Ankara 1948, s. 21).

¹⁹ J. D. Hawkins, *RLA VI*, 1983 s. 338; *Antike Welt*, 6, 1975 s. 10.

St. 84-121 (Res. 12). Damga mühür. Kireçtaşı. y. 1.8, çap. 3.5 cm. e/15, IX. kat. Kurs biçiminde ve yatay deliklidir. Deliğin altında ve üstünde birer yiv mevcuttur. Her iki mühür yüzünde, stilize birer hayvanla, iğ biçiminde motifler yer almıştır.

St. 84-189 (Res. 13). Silindir mühür. Saydam Kadıköytaşından (kalseduan). y. 3.6, çap. 1.4 cm. f/17, IX. kat.

Mühür yüzündeki tasvirlerin konusu, bir kayık içindeki podyum üzerinde sağa dönük olarak ayakta duran bir tanrıya tapan kıraldır. Tanrı kayığının uçları helezon biçiminde içeri doğru kıvrılmıştır. Helezonların bitimi bileziklidir. Kayığın gövdesinde dört çukur vardır. Podyum dikey çizgilerle altı alana bölünmüştür. Daha geniş olan üç bölmenin ortaları çukurlaştırılmıştır. Tanrının tacı alçak külah biçimindedir. Çift boynuzu alın hizasından çıkıntı yaparak yükselmektedir. Şakağını da örten dört köşeli uzun sakalı, uçları bir sıra stilize lüle ile biten dört kalın telden oluşmuştur. Yatay olarak ortadan ikiye bölünmüştür. Beş kalın kavisli tel olarak gösterilen saçlarının ucunda, bazıları tellerden ayrı, yuvarlak kabartmalar, stilize uç buklelerini temsil eder. Her iki figürün de yüzü şematik olarak işlenmiştir. Kaşları kalındır. Tanrının gözü, üst kapak, göz bebeği, ve alt kapaktan yalnız uç kısmında küçük bir parça ile ifade edilmiştir. Tapanın göz çerçevesi ve bebeği tamdır. Her ikisinin burnu, boşlukta, ucu kalınlaştırılmış bir açı biçimindedir; alna, üst çeneye bağlı değildir. Tanrının elbisesi bir üstlülle, kısa etekten oluşmuştur. Üstlük sağ bacağı örter. Dik pililer çift paralel üç kabartma hatla beşe bölünmüştür. İki figürün de kemerleri üç paralel çizgiden ibarettir. Tanrının dizine kadar inen kısa eteği yatay çizgilerle bezelidir. Açıkta kalan sol bacakta, diz, baldır ve baldırı ayağa bağlayan kaslar belirgindir. Tanrı sağ elinde bir ay, solunda bir omega işareti tutmaktadır. Her iki sembolün de çubuk biçiminde birer sapı vardır.

Tapanın külahı sadedir. Kısa kollu, belden kemerle tutturulmuş elbisesinin etek kısmı, bilekler hizasında bir kavis yaparak önde birleşmektedir. Etekliğinin uç kısımları ile, kalça ve diz hizası, kavisle inen merdiven band biçiminde, stilize saçaklarla bezelidir.

Samsat mührü, Ay tanrısının ikinci alâmetinin omega olduğunu öğreten tek misaldir. Eski Babil devrine ait serpantinden yapılmış Babil kökenli bir silindir mühürde, sakallı bir tanrının yüzü hizasında, A. Moortgat'ın Ninmah sembolü olarak tanımladığı bir "omega" vardır²⁰.

²⁰ A. Moortgat, Vorderasiatische Rollsiegel, Berlin, 1940, Lev. 58,477. s. 127.

Biz bu işaretin sakallı tanrıya ait olduğunu ve kitabede adı geçen Sin'i (Ay tanrısı) temsil ettiğini düşünüyoruz.

Kaniş Karumunun Ib katı ile çağdaş bir Eski Suriye silindir mühründe, tahtına oturmuş tanrı, sağ elinde “ankh, hayat” sembolünü değil omega biçimli işareti tutmaktadır²¹. Omega Orta Assur devri mühürlerinde²², ve Kas kudurrularında²³, diğer tanrı sembolleri, bilhassa astral semboller arasında yer almaktadır. Sayıları belli başlı tanrı sembollerine bakınca, daha azdır.

Anadolu'da, mührün ana konusunu “omega”nın oluşturduğu fayanstan yapılmış küçük damga mühürler, geniş bir alana yayılmıştır²⁴. Aynı karakterdeki bu küçük eserlerin bir atölyede, seri halinde imal edilmiş oldukları şüphesizdir. Büyük ihtimalle, esas görevleri amulet olmaktır. Fakat Konya Karahöyük²⁵ ve Achemhöyük'de bulunmuş olan baskılardan, mühür olarak da kullanıldıkları anlaşılmıştır.

Samsat örneğinde fonksiyonu iyice belli olan sembolün, uzun zamandan beri düşünülenin aksine²⁶, tanrıça Ninhursag ile değil, Ay tanrısı ile ilişkili olduğu açıktır.

²¹ E. Porada, *Ancient Near Eastern Seals in North American Collections* (Bollingen Series XIV) Washington, 1948, Lev. CXXXVII, 910.

²² Ilse Fuhr, *Ein altorientalisches Symbol*, Wiesbaden, 1967, s. 23 Res. 30, 30a, s. 24, Res. 32, s. 25, Res. 32a, Lev. 1 res. 31; E. Porada, *Remarks on Mitannian (Hurrian) and Middle Assyrian Glyptic Art* (Akkadica 13, 1979) s. 8 v.d. Fig. 14, 13b.

²³ M.J. Hinke, *A New Boundary Stone of Nebuchadrezzar I from Nippur*, Philadelphia, 1907 Fig. 7, 11, 12, 13, 31, 48; L.W. King, *Babylonian Boundry-Stones and Memorial Tablets in the British Museum*, London, 1912; J.B. Pritchard, *The Ancient Near East in Pictures*, Princeton, 1954, s. 176, Res. 520.

²⁴ OIP 29, 419 Fig. 479, c 600; M.J. Mellink, *A Hittite Cemetery at Gordion*, Philadelphia, 1956 s. 42, Pl. 23, mn; B. Tezcan, *Aksaray Çevresinde Derlenen Eserler* (Belleten XXII, 88, 1958) s. 517; S. Alp, *Aynı eser*, 162-164; von der Osten, *von Aulock*, Res. 6 No. 57 s. 60; Kültepe'de beş adet bulunmuştur. Bunlardan biri mezarda, diğerleri Kaniş Karumu Ib katında veya höyüğün çağdaş seviyesinde ele geçirilmiştir. Achemhöyük kazılarında bir mühür Sarıkaya sarayında, bir oval baskı Hatipler sarayında keşfedilmiştir: T. Özgüç, *Glazed faience objects from Kanish*, *Bibliotheca Mesopotamica*, c. 21, Malibu, 1986 (Insight through Images, *Studies in Honor of Edith Porada*, s. 206 v.d.). M. van Loon'un mührün sembolünü Ninhursag işareti olarak tanımladığı eser, Anadolu örneklerinin ilginç bir paralelidir (Hammam et-Turkman on the Balikh, *First Results of the University of Amsterdam's 1982 Excavations*, *Akkadica* 35, 1983, s. 6, Fig. 9a).

²⁵ S. Alp, *ay. es. Res.*, 164.

²⁶ H. Frankfort, *A Note on the Lady of Birth* (*Journal of Near Eastern Studies* III, Chicago, 1944), s. 199-200; E. Douglas van Buren, *Symbols of the Gods in Mesopotamian Art*, Roma, 1945 s. 106 v.d.; U. Seidl, *Organ maddesinde a, Uterusu (rahim) şüphe ile*

Mühür Geç Assur katlarında bulunmuştur. Bu kat büyük bir ihtimalle M.Ö. dokuzuncu yüzyıla aittir. Bu konuda güvenilir bir sonuca, ancak bitişik alanda yürüttüğümüz ve güney-batı ocağını çok genişletecek kazılarda varacağımızı umuyoruz. Mühürdeki tasvirlerin üslubu, ve kıyafetleri Orta Assur devri tasvirlerine bağlıdır²⁷. En yakın paralel Tyre mühründeki Adad tasviridir²⁸. Şimdilik, mührün Orta Assur devrine ait olup, IX. yüzyıl katında kullanıldığını düşünmekteyiz.

Sekizinci katta bulunmuş olan bir mührde tasvirler çok siliktir. Sola doğru yürüyen ve kolunu ileri uzatmış bir figür sezilmektedir. Figürler eserin üslubunu ve devrini tayin etmemize yaramazlar.

St. 84-59 (Res. 14). Silindir mühür. Diorit. y. 2, çap. 1.1 cm. d/15, VIII. kat.

İki damga mühür, ait olduklarından daha geç katlarda ele geçmiştir. Bunlardan biri geç Assurlu, diğeri yeni Babillidir.

St. 85-360 (Res. 15). Damga mühür. Mavi tuf. y. 2.1, g. 1.8, uz. 2.8 cm. u/9, kat VI. Tutamak biçimindeki küçük kulbu kırık. Gövdesi oval. Mühür tasvirlerinin konusu, tahtında oturan tanrıçaya tapan bir kadın. Şematik olarak tasvir edilen figürlerden, tanrıça, sol elini yukarı kaldırmış, sağ elini dizi hizasında öne doğru uzatmıştır. Piliseli elbisesi, birbirine paralel üç kabartma kavisle bezelidir. Yüksek arkalıklı tahtının arkasında dik olarak dizilmiş dört yıldız vardır. Tapanla, tanrıçanın başlarının üst tarafında, ortada bir kursla sekiz ışınlı bir yıldız yer almıştır. Tapanın bir eli gösterilmiştir.

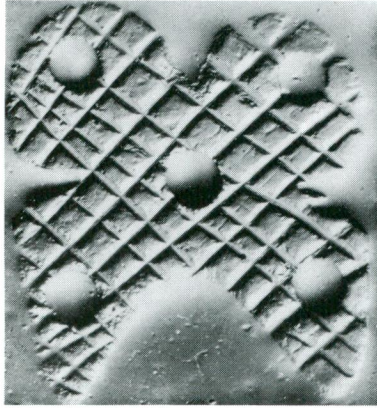
Biçimi bakımından, yeni Babil mühürlerine benzeyen örneğimiz Geç Assur sanatının en son evresine²⁹, damga mühürlerin çok arttığı M.Ö. 7. yüzyılın sonlarına, Kummuh'un Assur eyaleti olduğu zamana aittir.

karşılama haklıdır, RLA III, s. 489. Ur'un arkaik mühür baskılarından birinde (L. Legrain, Ur Excavations III, Archaic Seal-Impressions, New York, 1936, Lev. 23, 430) omega'ya benzer bir şekil mevcuttur. Bu hakikaten omega işareti ise Ay kültürünün merkezinde bulunması ilginçtir. J. Duchesne-Guillemin, Le saros et le signe Oméga (CRAI, Nisan-Haziran 1986) konulu makalesinde Omega işaretini Ay'la ilgili gören düşüncesi, mührümüzle en iyi bir biçimde desteklenmektedir.

²⁷ E. Strommenger, M. Hirmer, The Art of Mesopotamia, London, 1962, s. 188 üstteki.

²⁸ E. Porada, Akkadica 13, 1979, 13b, 14.

²⁹ L. Delaporte, Catalogue des Cylindres Orientaux, Fouilles et Mission, Paris, 1920, Lev. 54, 11, a (D. 79); E. Porada, Corpus, No. 792a; Yıldızlı, tahtta oturan tanrıçanın paralellerinden bazı örnekler için: D.J. Wiseman, Götter und Menschen, Prag, 1958, s. 75; B. Teissier, Ancient Near Eastern Cylinder Seals from the Marcopoli Collection, Berkeley, 1984, Lev. 167, 217-221; H. Frankfort, ay.es. Lev. XXXIII, g; A. Moortgat, ay. es. Lev. 72,605.



1



a



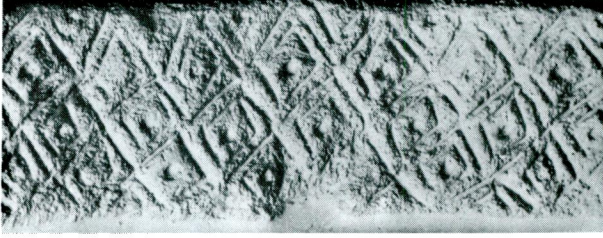
b

2



3

Nimet Özgüç



4



5



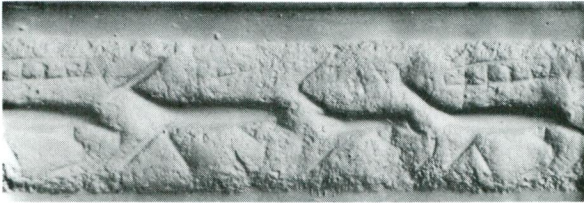
6



7

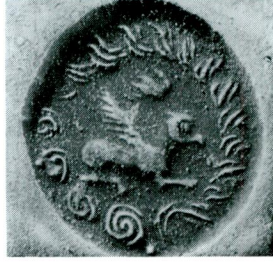


8



9

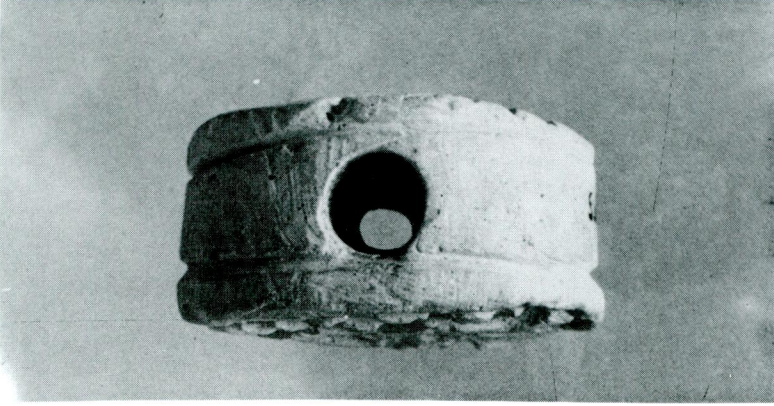
Nimet Özgüç



10



11

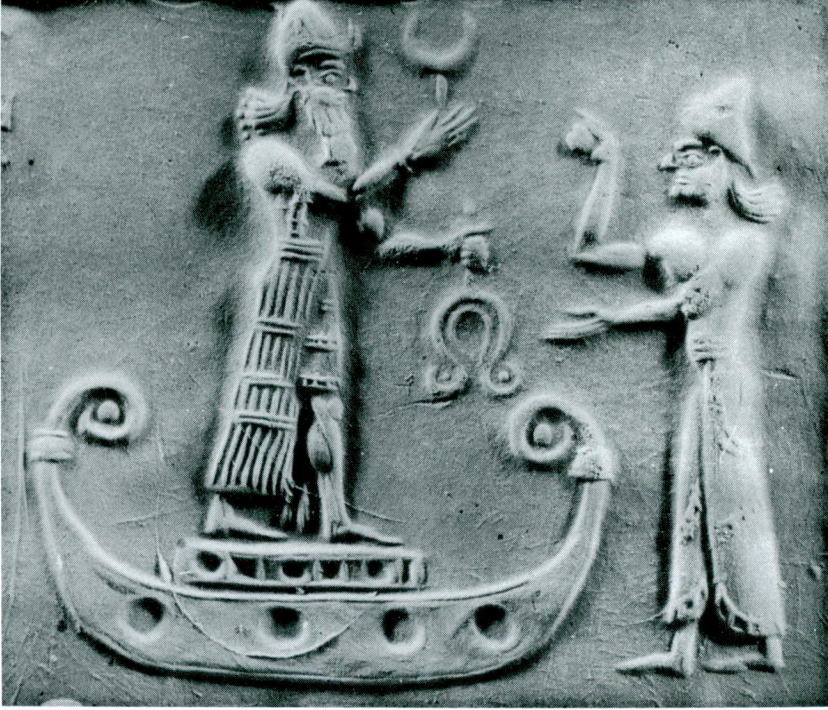


a



b

c



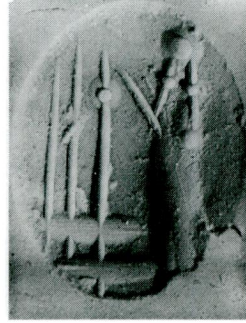
13



14



15



16



17



a



b

18

Yeni Babil devrine ait örnek, Mezopotamya ve Güney-Doğu Anadolu'da yaygın bulunan türdendir.

St. 84-190 (Res. 16). Damga mühür. Damarlı mermer. y. 2.8, g. 1.6, uz. 2 cm. t/12, IV. kat. Konik gövdesinin üst kısmının yarısı kırık. Mühür yüzünde matkap tekniği ile işlenmiş sahnede, sola dönük bir figür, çift kaideye yerleştirilmiş olan bir kürekle iki stylustan oluşan tanrı sembollerine tapmaktadır³⁰. Kürek tanrı Marduk'u, stylus ise tanrı Nebu'yu temsil etmektedir.

e/15 VII. katta bulunmuş olan kireçtaşından bir damga mühür (St. 84-20), basık yarım küre biçiminde kulplu, kurs şeklindedir.

Burada sunduğumuz Samsat mühürlerinden son iki örneğin biri Sasaniler zamanına ait bir damga mühür, diğeri ise M.S. XII-XIII. yüzyıla ait katta bulunmuş olan Arapça yazılı bir yüzük mühürdür.

St. 83-47 (Res. 17). Damga mühür. Taş. y. 1.8, g. 2, çap. 1.5 cm. j/16, IV. kat. Yarım küre biçiminde. Yatay olarak delinmiştir. Mühür yüzünde, sola dönük takkeli, sakallı bir figürün büstü işlenmiştir. Başı ile mührün kenarı arasında sekiz ışınlı bir yıldız vardır³¹.

St. 83-49 (Res. 18, a-b). Yüzük mühür. Gümüş. çap. 2.1 yüzük, k. 0.2, kaşın uz. 1.3, g.1 cm. g/16, I. kat. Üstü bombeli, oval mühür yüzü düz kesitlidir. Kaşın iki yanında ve üst kısmında, oval iki çıkıntı üzerinde bitki motifleri çizilerek işlenmiştir. Mühür yüzünü tamamen kaplayan Arapça yazı: Birs el-fahri, sikke uzmanı Tahsin Saatçi tarafından okunmuştur.

³⁰ L. Delaporte, Louvre I. Lev. 54, 18-20 (D. 88-90), 26 (D. 96); von der Osten, von Aulock, No. 144-145; L. Legrain, The Culture of the Babylonians from their Seals in the Collections of the Museum, Philadelphia, 1925, Lev. XXXIV, 680, 690, 695, 696 vs.

³¹ L. Delaporte, Louvre II, Lev. 111, 39-40.

