

KAYSERİ MÜZESİNDEKİ ESKİ TUNÇ ÇAĞI DEFİNESİ

HAMDİ KODAN

1983 yılında Kayseri'nin Felahiye ilçesine bağlı Çukur bucağının 3 km. kuzeydoğusunda, Kağrı deresindeki kum ocaklarından (Harita 1) kum alınırken bulunduğu bildirilen 29 adet tunç eser Müzemize getirildi. Ele geçirilen bu eserlerin yanında değişik malzemelerden yapılmış, değişik türde başka eserlerin de bulunup bulunamadığı anlaşılmadı. İlk bakışta bu eser grubunun bir defineyi temsil ettiği anlaşılmaktadır. Ancak bu defineyi oluşturan eserlerden bir kısmının eksik olduğu izlenimi edinilmiştir.

Yerinde yaptığımız araştırmalarda, buluntu yeri olarak işaret edilen kesimde (Res. 1) herhangi bir eski kalıntıya rastlanmamıştır. Yalnız bugünkü köyün dışında, kum ocaklarının bulunduğu yere 1 km. uzaklıktaki tarlada, Eski Tunç Çağı'na ait kaba seramik parçaları ele geçirilmiştir. Bu araştırma sırasında köylüler, sözkonusu tarlada daha önceleri küçük bir tepenin bulunduğunu, sonradan bu tepenin sürülerek düzleştirildiğini ifade etmişlerdir (Res. 2).

Bu bilgilerin ışığında üzerinde duracağımız eserlerin, ait oldukları çağda, bu iskan yerinin yakın çevresine depo edilmiş, saklanmış olabilecekleri gibi, tamamen ayrı bir bölgeden, özellikle Orta Anadolu'nun kuzeyinden Müzemize getirilmiş olabilecekleri ihtimali de düşünülebilir. Kağrı deresindeki kum ocağından elimize geçmeyen irice kahverengi bir kap içerisinde buldukları yolundaki ifade, bu eserlerin bir define, bir depo oldukları görüşüne ağırlık kazandırmaktadır.

Define, teber biçimli onbir balta, sap delikli üç balta, bir kabza veya asa başı ile onüç çalparadan oluşmaktadır.

1 - TEBER BİÇİMLİ BALTALAR (Res. 13-17, 36-38):

Bu baltaların kavisli sap başlarının bir ucu hafifçe çengel biçimli, öteki ucu düzdür. Yuvarlak kesitli sap delikleri çengelin altındadır. Keskin vurma yüzleri açık yarımayı andırmaktadır. Sap kenarları ve yüzün üst kenarları belirgin bir şekilde kalın zıhlıdır. Bu gelişmiş bir tekniğin varlığına işaret etmektedir. Tümü dökümdür. Yükseklikleri 13.3 cm. ile 9.1 cm., genişlikleri 11.5 cm. ile 9.5 cm. arasında değişmektedir. Boyutlarına ve detaylarına

göre, hepsi birbirinden ayrı kalıplardan çıkarılmışlardır. Bunlar Mahmatlar defnesi baltalarının¹ ve Çorum Müzesi baltasının² tam eşleridir. Baltalardan bir tanesinin keskin yüzü 23 dişlidir (Res. 38). Her dişin dibinde yuvarlak bir oyuk vardır. Mahmatlar baltalarının biri de 16 dişlidir. Bunda da her dişin dibinde bir oyuk bulunmaktadır. D. Stronach bu Anadolu baltalarının kökenini Babil'de aramaktadır³. Ancak bu görüşü tek pişmiş toprak baltanın varlığı ile kanıtlamak mümkün değildir. Baltalardan ikisinin keskin yüzleri diğerlerine bakınca daha dar ve incedir (Env. no. 84/41-42). Zıh, bir tanesinde oldukça keskin görünümüldür (Env. no. 84/33). Aynı baltanın çengelli sapının iki yan tarafında da keskin birer sırt oluşmuştur.

Anadolu'da bu güne kadar bu balta tipi, sistemli kazılarda bulunmamıştır. İki önemli buluntu yeri de define anlamında ve tesadüfün eserleridir.

2 - SAP DELİKLİ BALTALAR (Res. 18-19, 39-41):

Aynı tipe giren üç sap delikli baltanın delikleri ortadadır. Yuvarlak kesitli sap deliklerinin dış kesimleri her iki yüzde de keskin birer sırt oluşturmuştur. Her üçünün de ikişer yüzleri küttür. Bunlar, Mahmatlar defnesindeki sap delikli baltanın tam eşleridir⁴. D. Stronach, Mahmatlar baltasını sap delikli baltaların ikinci tipinde incelemekte ve haklı olarak Horoztepe, Ahlatlıbel baltalarını da bu guruba bağlamaktadır⁵. Bunlar savaş baltalarının sivri, keskin özel tipini temsil etmezler. Bu şekilleri ile de diğerlerinden ayrılırlar. Sap delikli bu üç baltadan bir tanesinin, uzun yüzünün alt kenarında sonradan yapılmış üç yatay çizgi ile iki derin çentik bulunmaktadır (Env. no. 84/47).

3 - KABZA VEYA ASABAŞI (Res. 20):

Bu çağda Anadolu'da ender rastlanan örneklerdendir. Elde kolay tutulabilmesi için oval gövde, birbirinden ayrı sekiz geniş yivle süslenmiştir. Yüksekliği 5.4 cm., genişliği 5.1 cm. dir.

¹ H. Koşay-M. Akok, Amasya-Mahmatlar Köyü Defnesi, *Belleten* 55, 1950, s. 485, Lev. XL ve XLI, 15.

² Tahsin Özgüç, Çorum çevresinde bulunan Eski Tunç Çağı Eserleri-Some Early Bronze Age Objects from the district of Çorum, *Belleten* 175, 1980, s. 464.

³ D. Stronach, The development and diffusion of metal types in Early Bronze Age Anatolia, *Anatolian Studies* 7, 1957, s. 120-121.

⁴ Koşay-Akok, *Belleten* 55, 1950, Lev. XL, 4.

⁵ *Anatolian Studies* 7, 1957, s. 118-119.

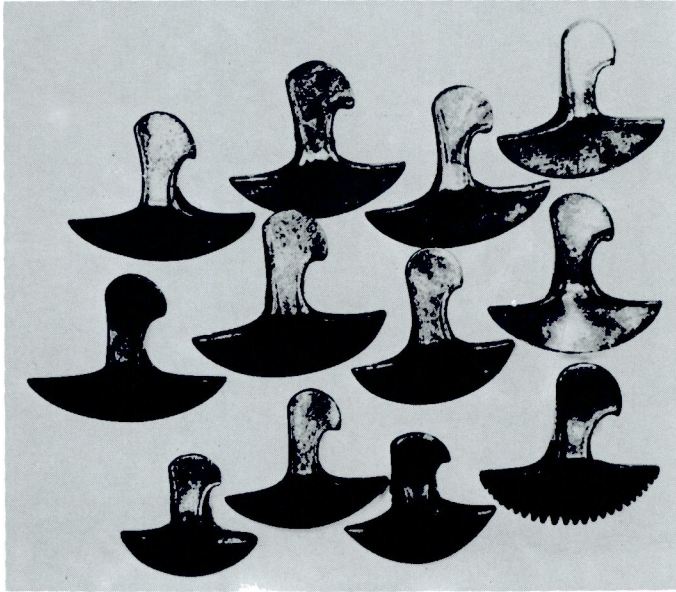


Res. 1 Definenin Çıktığı yer

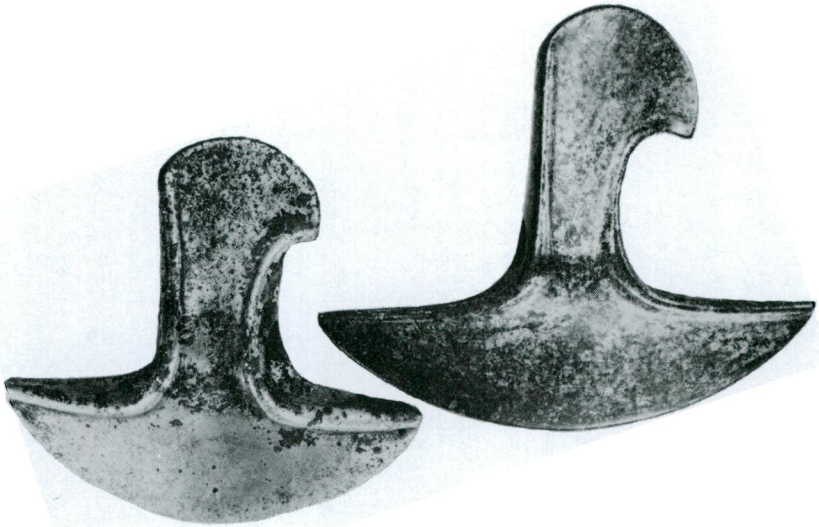


Res. 2 E.T.Ç. Yerleşim Yeri

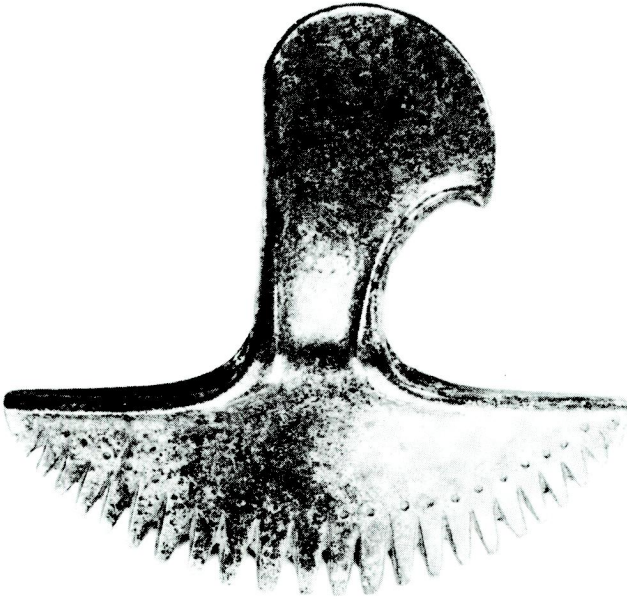
Hamdi Kodan



Res. 3-14



Res. 15-16

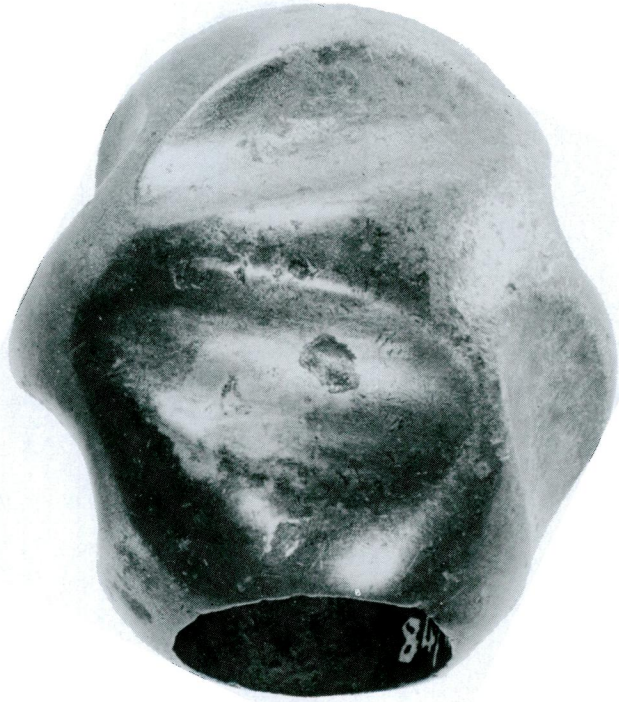


Res. 17

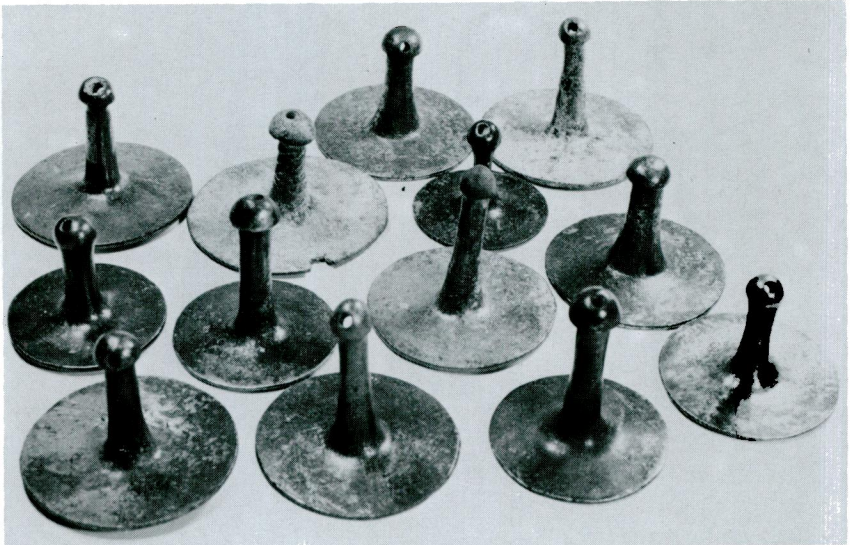


Res. 18-19

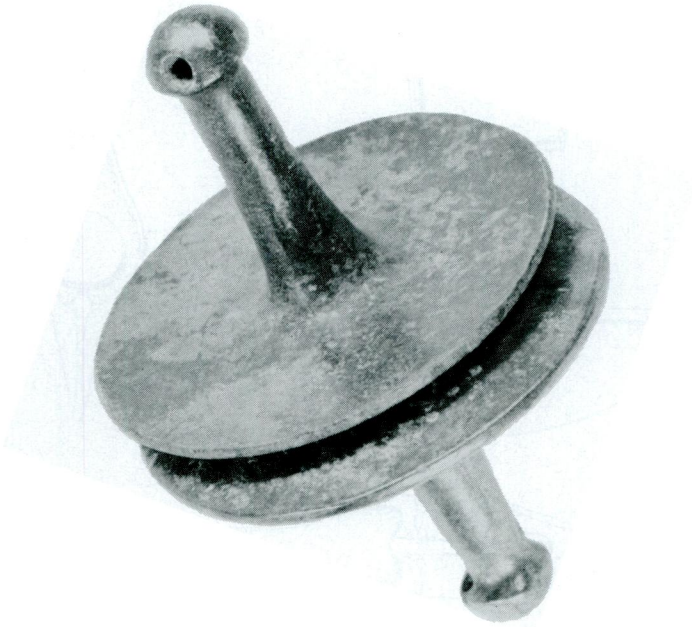
Hamdi Kodan



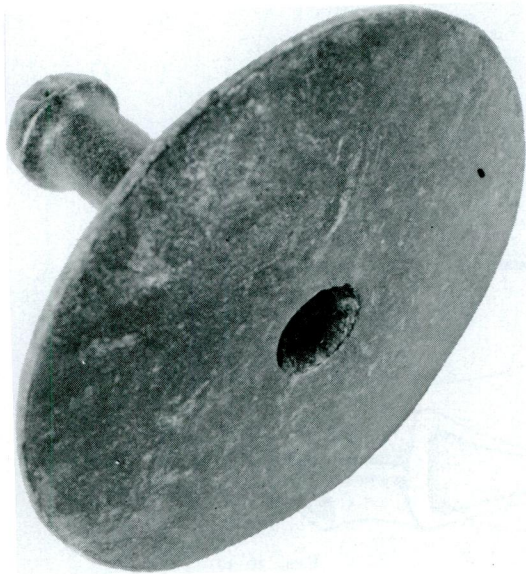
Res. 20



Res. 21-33

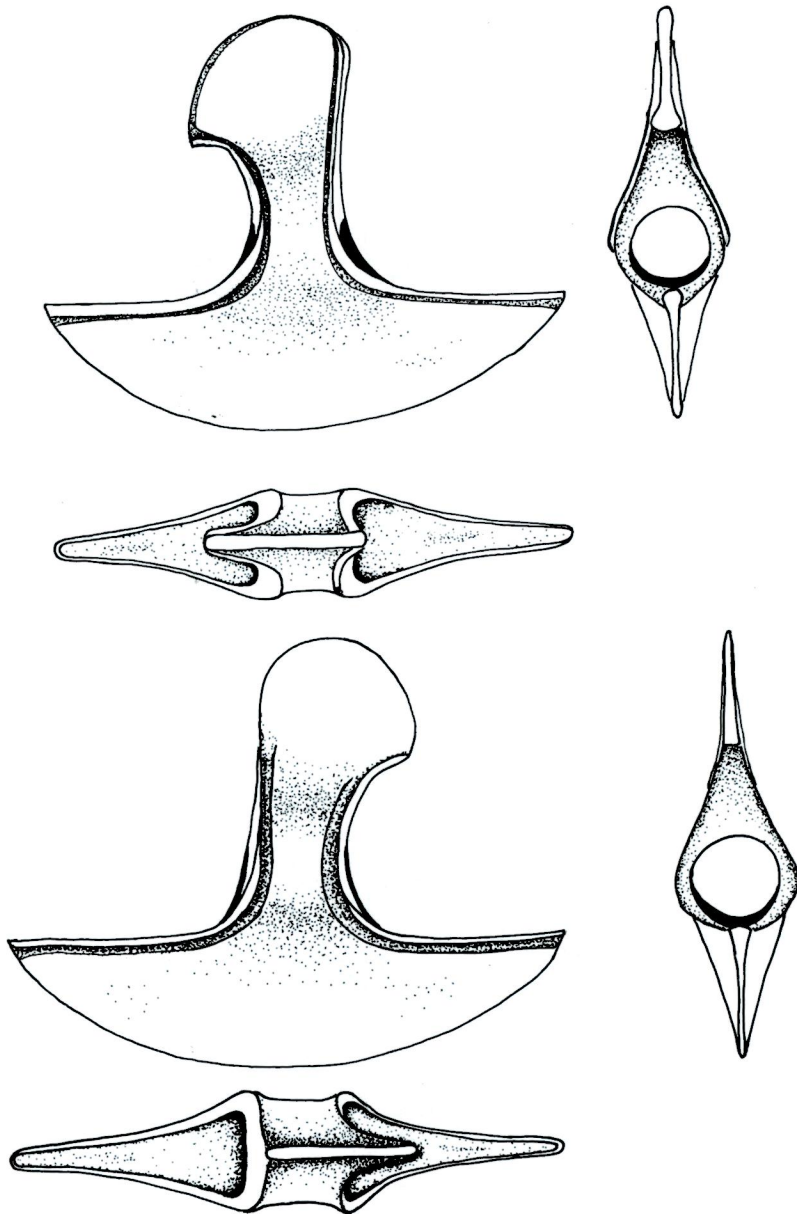


Res. 34

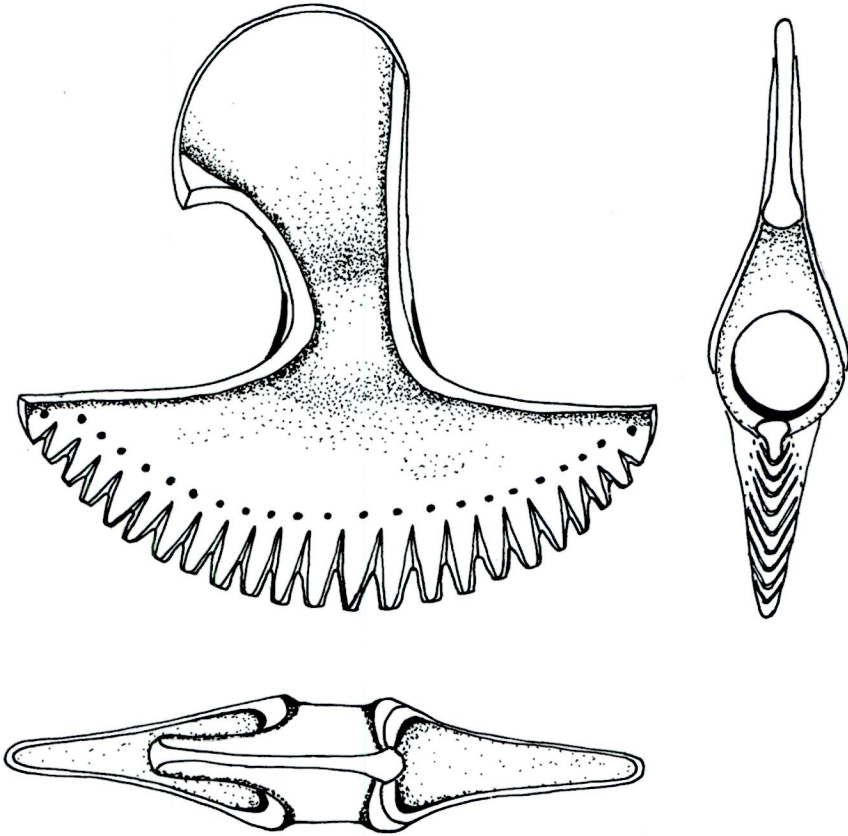


Res. 35

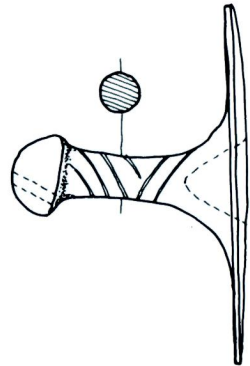
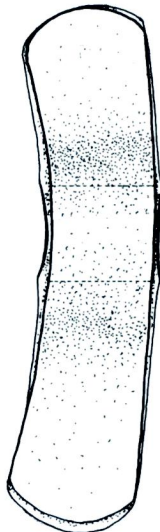
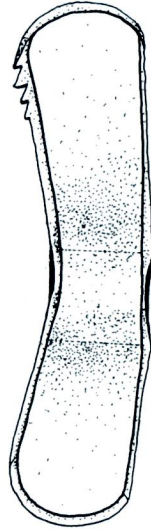
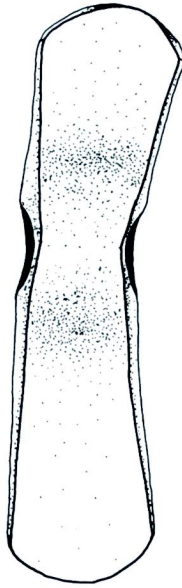
Hamdi Kodan



Res. 36-37

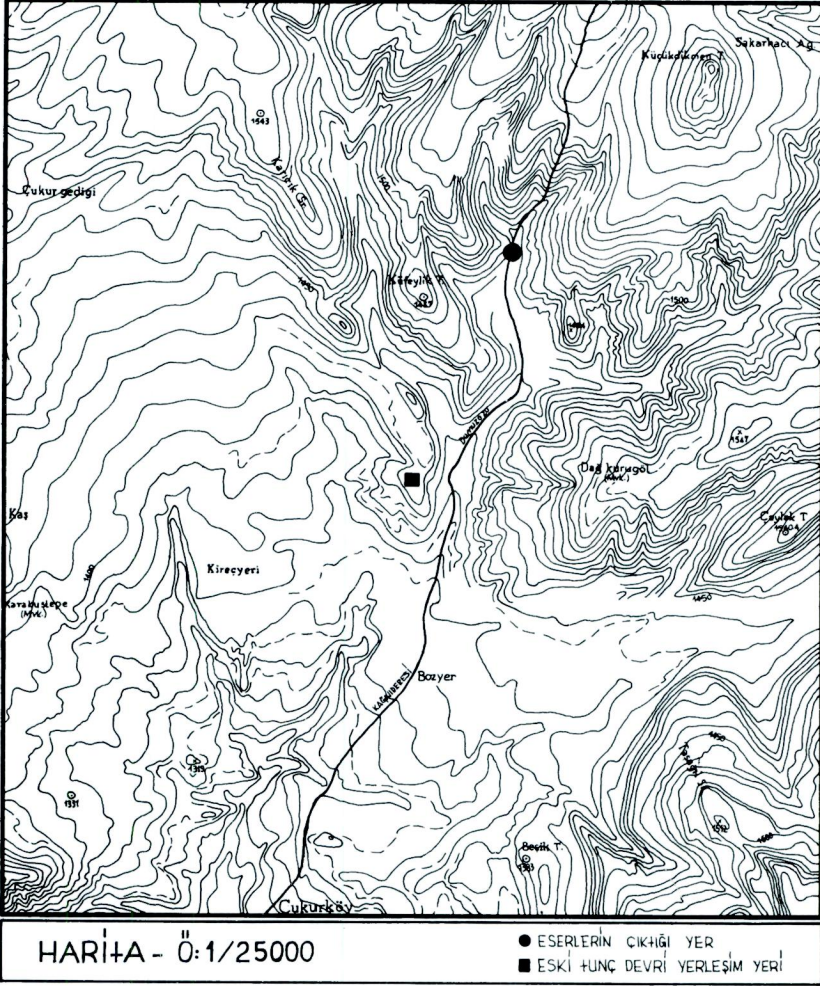


Res. 38



Res. 39-41

Res. 42



Harita 1

Horoztepe yayınlarında ⁶ Asa-Baston veya Baldahin sapı başı olarak tanımlanan kabza veya asa başları, Alacahöyük ve Horoztepe'yi karakterlendiren önemli maden buluntularındandır. Çukur definesindeki asabaşı ile Çorum Müzesindeki tek örnek ⁷, bu tip kabzaların yalnız Alacahöyük ve Horoztepe'ye özgü olmadığını kanıtlamaktadır.

4 - ÇALPARALAR (Res. 21-35, 42)

Orta Anadolu'nun kuzey kesimi için tipik olan ve bu defnede ele geçtiği söylenen çalparalar, 13 adettir. Kulplarının yarım küre biçimli başları deliktir. Delikler hepsinde aynı yerde olup, tepe noktasından kulba eğik olarak inmektedir. Kulpları genellikle uzun ve aşağıdan yukarıya doğru daralmaktadır. Tamamında yuvarlak kesitli olan kulplardan bir tanesi spiral yivlerle bezelidir (Res. 42; Env. no. 84/61). Kurs biçimli gövdelerinin dış kenarları çok düzgün olmayan bir çember şeklindedir. Gövdeler üstten içbükey, alttan dışbükey kavisli olarak şekillendirilmiştir. Alt yüzlerinin ortalarında yuvarlak birer çukurcuk bulunmaktadır. Gövde çapları 5-7 cm., yükseklikleri 4-6 cm. arasında değişir. Aynı kalıplardan çıkarılmışlardır. Çift olarak kullanıldıkları gözönüne alındığında, boyutları bakımından eş teşkil etmemektedirler. Ayrıca, sayı bakımından da biri tek kalmaktadır. Bu durum, Çukur buluntularının tümü ile Müzeye intikal etmemiş olduğunu hatıra getirmektedir.

Alacahöyük ⁸ ve Horoztepe ⁹ çalparaları, definenin tarihlendirilmesini kolaylaştırmıştır. Çünkü bunlar kazılarda in-situ durumda ele geçirilmişlerdir. Horoztepe'de saplarının yukarı kısımlarının delindiğini gösteren örnekler de vardır ¹⁰. Onların yuvarlak başları delik değildir. Horoztepe'de hem gövdenin, hem de yarım küre biçimli başın derin yivlerle süslendiğini gösteren çok iri çalparalar da ele geçmiştir ¹¹. Tahsin Özgüç'ün yazdığı gibi ¹², bu çalpara kurslarının üst kenarları da Soloi kurslarının aksine düz ve süssüzdür ¹³.

⁶ T. Özgüç-M. Akok, *Horoztepe* 1958, s. 6 vd.

⁷ T. Özgüç *Bellelen* 175, 1980, s. 462.

⁸ H. Z. Koşay, *Alacahöyük Hafriyatı 1936*, Ankara 1938, s. 106 (M.A. Mezarı) ve H. Z. Koşay, *Alacahöyük Kazısı 1937-1939*, Ankara 1951, Lev. 126 (H. Mezarı)

⁹ T. Özgüç-M. Akok, Horoztepe Eserleri, *Bellelen* 82, 1957, s. 205, Res. 12 ve 36; ve *Horoztepe*, Ankara 1958, s. 14, Res. 20, Lev. 7, 3-5.

¹⁰ T. Özgüç-M. Akok, *Horoztepe* 1958, s. 14, Lev. 7, 4-5 ve B. Tezcan, Yeni Horoztepe Buluntuları-New finds from Horoztepe, *Anatolia* 5, 1960, s. 26, Lev.18. 2-3.

¹¹ T. Özgüç, Yeni Horoztepe Eserleri-New finds from Horoztepe *Anatolia* 8, 1964, s. 20-21, Res. 5b

¹² T. Özgüç, *Anatolia* 8, 1964, s. 21.

¹³ K. Bittel, Der Depotfund von Soloi-Pompeipolis (ZA, N.F. 12, s. 198).

Defineyi oluřturan eserler, Anadolu'nun bu tipe giren eserleri arasında en iyi korunmuř olanlarını temsil etmektedirler.

Çukur definesi, sistemli kazılarda bulunmuř olan paralellere göre, M.Ö. III. binin son çeyreğine aittir.

Define, bu tip çalparaların Orta Anadolu'nun güney kesimlerine doğru yayıldığına da göstermektedir. Bu Soloi çalparalarının baęlı kalmıř olmaları muhtemel bölgeyi de iřaret etmektedir.

K A T A L O G

TEBER BIÇİMLİ BALTALAR

Sıra No	Müze No	Env. No	Ölçü ve tanımı
1	84/33		Y. 10.1, Gen. 9.7 cm. Keskin yüzü çok küt.
2	84/34		Y. 11. 7, gen. 10.3 cm. Çengel kısmı yayvandır.
3	84/35		Y. 9. 1, gen. 9.8 cm. Çengel kısmını çıkıntısı küçük, yarımay biçimli ağzı küt. Yüzün sapa doğru iki kenarında birer delik vardır.
4	84/36		Y. 12.5, gen. 10.1 cm. Çengel kısmı yassılaştırılmış, sap deliği daha dardır.
5	84/37		Y. 13, gen. 11.4 cm. Çengel kısmı iri çıkıntılı, keskin yüzü küt, sap delik kenarı yuvarlak.
6	84/38		Y. 10.9, gen. 9.5 cm. Sap delik kısmı dar ve cidarı kalın. Çengel küt.
7	84/39		Y. 11.2, gen. 10.4 cm. Çengel kısmı ve ağız küt.
8	84/40		Y. 11, gen. 10.7 cm. Çengel kısmı hafifçe kıvrık, ağzı küt.
9	84/41		Y. 12.4, gen. 10 cm. Sap deliğinin etrafı hafifçe yuvarlak, ağzı küt.
10	84/42		Y. 13.3, gen. 10.5 cm. Heriki kesimi de küt.
11	84/43		Y. 11.5, gen. 10.8 cm. Çengel kısmı çok kıvrık, zihı keskin.
12	84/44		Y. 12.1, gen. 11.5 cm. Kenarlara doğru küçülen ve daralan 23 dişlidir.

SAP DELİKLİ BALTALAR

13	84/46		U. 12.4, gen. 3.1 cm. Ağızları küt.
14	84/47		U. 11.2, gen. 2.8 cm. Bir ağzında vurmada dolayı üç-dört çentik.
15	84/48		Uz. 11.3, gen. 2.8 cm. Sırtından ağız kenarlarına doğru incelir.

KABZA VEYA ASABAŐI

- 16 84/45 Yk. 5.4, gen. 5.1 cm. Gvdenin ortasından boyuna yuvarlak sap delikli, gvde zeri parmak oturacak biimde sekiz derin yivlidir.

ALPARALAR

- 17 84/49 Yk. 4.1, ap 5.1 cm.
- 18 84/50 Yk. 4.6 ap 5.6 cm.
- 19 84/51 Yk. 6.2, ap 5.8 cm. Tutamađı diđerlerine gre uzunca, vurma yz dz.
- 20 84/52 Yk. 6.1, ap. 5.7 cm.
- 21 84/53 Yk. 4.5, ap 6.1 cm. Vurma yznn cidarı diđerlerine gre kalınca ve ykseklিđi az.
- 22 84/54 Yk. 5, ap 6.6 cm. Tutamađın gvdeden ıktıđı yer olduka kalın.
- 23 84/55 Yk. 5.1, ap. 6.6 cm. Tutamađın gvdeden ıkıő yeri kalın.
- 24 84/56 Yk. 5.1, ap 6.9 cm. Vurma yznn ortası hafif ibkey, kenarlara dođru kavisli.
- 25 84/57 Yk. 6.2, ap 6.6 cm. Dairev vurma yz dzensiz. Cidarı kalın. Kulbu ince.
- 26 84/58 Yk. 6.1, ap 6.7 cm. Dz vurma yznn kenarları dzensiz.
- 27 84/59 Yk. 5.3, ap 6.9 cm. Vurma yz kalın kenarlı ve dzensiz.
- 28 84/60 Yk. 5.6, ap 7.1 cm. Vurma yznn apı diđerlerine gre geniő ve kalın cidarlıdır.
- 29 84/61 Yk. 5, ap 7.6 cm. Dairev vurma yz hafife bombeli, gvde ortasından ıkan yuvarlak kesitli tutamađı spiral yivlerle ssldr.