



## Mimaride Ölümün Sonsuz Öznesi Olma: (Deli) Hüsrev Paşa Türbesi

### Becoming the Eternal Subject of Death in Architecture: The Tomb of (The Mad) Husrev Pasha

Esmâ İğüs\*

#### Öz

Bu çalışma, İstanbul Suriçi'nde bulunan (Deli) Hüsrev Paşa Türbesi'ni konu edinmektedir. 16. yüzyıl İstanbul'unun vükelâ semti ve kadim kentsel mekânlarından olan Yenibahçe'de Mimar Sinan tarafından mesleki kariyerinin başlangıcında tasarlanan (Deli) Hüsrev Paşa Türbesi, İstanbul'da aynı dönemde yapılmış saray erkânı mezar anıtlarıyla gerek tasarımı gerekse süsleme açısından yarışacak düzeydedir. Günümüzde ise apartmanların arasında sıkışmış kalmış olan bu anıt eserin etrafında geçmişte türbe merkezde olacak şekilde çarşı, mektep ve bir kahvehane bulunmaktaydı. Ancak bu yapılar, günümüze ulaşmamıştır. Yapı, Türkiye akademik yazın tarihinde 1955 yılında Ekrem Hakkı Ayverdi tarafından kaleme alınan *Hüsrev Paşa Türbesi* isimli bir makalede incelendikten sonra, Sinan'ın mimarlığı hakkında günümüze kadar yapılan yayınlarda, daimî olarak bir alt başlık olarak incelenmiştir. Bu çalışmalarda, (Deli) Hüsrev Paşa Türbesine dair özellikle de tarihlendirilmesinde ciddi hatalar ve muğlak ifadeler söz konusudur. Eski haritalar, yazmalar ve yazılı kaynaklarda varlığını tespit ettiğimiz Hüsrev Paşa Türbesinin yanında yer alan tekkeye ilişkin yanlışlıklar, birbirini tutmayan ifadeler, türbenin doğru bir mekânsal tarihini yazmayı da olanaksız kılmaktadır. Buradan hareketle, ulaşılan kaynaklarda yapıya ilişkin tüm veriler incelenerek bu metinde Mimar Sinan'ın (Deli) Hüsrev Paşa Türbesi, sanat tarihi ve mimarlık tarihi disiplinleri çerçevesinde monografik bir bakış açısıyla çözümlenmiştir. Yapıya ilişkin çeşitli kaynaklarda tekrarlanan tarihsel ve mekânsal yanlışların tespitiyle, mimarlık tarihi yazımında, (Deli) Hüsrev Paşa Türbesi için güncel kaynaklar ile şahsi ve tüzel arşivler de metne dâhil edilerek doğru bir yazım kurgusu oluşturmak amaçlanmıştır.

#### Anahtar Kelimeler

İstanbul, Yenibahçe, (Deli) Hüsrev Paşa, Mimar Sinan, Türbe

#### Abstract

This article examined the tomb of (The Mad) Husrev Pasha, which is located in the neighborhood of Yenibahce in Istanbul. This tomb, designed by Mimar Sinan at the beginning of his professional career, is known as one of the oldest urban spaces in Istanbul. Dating back to the 16th century, it is unique in terms of its design and decoration. Previously, there was a bazaar, a school, and an Ottoman coffee house surrounding the tomb, but today, the monument is situated between buildings. Despite its importance, the monument has only been discussed in Ekram Hakke Ayverdi's 1995 work about the architecture of Mimar Sinan titled, "the Tomb of Husrev Pasha," and in the history of academic literature in Turkey. However, there are serious mistakes and ambiguous statements in these studies about the tomb itself and the date that it was built. Additionally, the mistakes and contradictory statements about the lodge that used to be located next to the tomb and whose presence was detected through old maps, manuscripts, and written sources, make it almost impossible to establish the correct spatial history of the tomb. Thus, Mimar Sinan's creation of the Tomb of Husrev Pasha was analyzed from a monographic perspective, within the framework of art history and architectural history. Moreover, through the identification of the repeated historical and spatial errors in the various sources, this article formulates a correct inscriptive

\* **Sorumlu Yazar:** Esmâ İğüs (Doç. Dr.), Mimar Sinan Güzel Sanatlar Üniversitesi, Meslek Yüksekokulu, Mimarlık ve Şehir Planlama Bölümü, İstanbul, Türkiye. E-posta: esma.igus@msgsu.edu.tr, ORCID: 0000-0001-5168-0665

**Atf:** İğüs, Esmâ. "Mimaride Ölümün Sonsuz Öznesi Olma: (Deli) Hüsrev Paşa Türbesi." *Art-Sanat*, 16(2021): 285–328. <https://doi.org/10.26650/artsanat.2021.16.0010>



construction by including personal and judicial archives as well as timely sources regarding the tomb in the architectural historiography.

**Keywords**

Istanbul, Yenibahçe, Husrev Pasha, Mimar Sinan, tomb

***Extended Summary***

The tomb of (The Mad) Husrev Pasha, located in the neighborhood of Yenibahçe in Istanbul, was designed by Ottoman architect Mimar Sinan. This 16th-century structure is not only the tomb of this former statesman, but also one of the 89 statesman tombs built in the historical peninsula from the conquest until 1922.

(The Mad) Husrev Pasha undertook the administration of Diyarbekir, Aleppo, Damascus, Egypt, and Rumelia as a governor in the Selim the Resolute and Suleiman the Magnificent eras. Although he quickly advanced in his career, Pasha was unseated as the second vizier on November 28, 1544, after which he died either at the end of 1544 or in early 1545. There are even allegations that Pasha committed suicide by starving himself for 17 days, due to his deep depression after being expelled from his position.

Pasha, who was well-known for his charitableness, left pious foundations in the locations that he served such as, “The Husrev Pasha Fountain,” the first fountain built in Cairo, Egypt, during the Ottoman period. Additionally, while Pasha was the Governor of Damascus, he had Mimar Sinan build the Aleppo Khusuruwiyah Mosque, followed by the Tomb of Husrev Pasha in Istanbul. Pasha selected the neighborhood of Yenibahçe to be his eternal residence, since the ruling elites of the Ottoman Empire preferred the location as a residence and as their community space. Previously, there was a bazaar, a school, and an Ottoman coffee house surrounding the tomb, but today, the monument is situated between buildings.

Thus, the purpose of this article is to conduct a monographic analysis of the Tomb of Husrev Pasha, within the framework of art history and architectural history. This article is the second study in the architectural historiography of Turkey to review this tomb as a singular structure, following Ekrem Hakke Ayverdi’s 1995 article titled “the Tomb of Husrev Pasha.” However, the present author analyzed private and public archives as well as printed sources.

To date, the tomb itself has been reviewed under the categories of Ottoman classical architecture, Sinan architecture, and Ottoman tomb monuments. Approaching the tomb both as an article topic and as a singular structure helps us lay out the issues regarding its historicity. Specifically, this article aimed to correctly date the construction of the tomb by analyzing numerous sources. The written sources and the tekke/lodge located next to the tomb are also examined in this article. As for the latter, the detection of the lodge in the work “Tomâr-ı Tekâya,” which is one of the most im-

portant sources about lodges in the era, is crucial in terms of finding a solution to all of the contradictory information in the existing publications. According to “Tomâr-ı, Tekâya,” the lodge is called the “The Lodge of Gardener Sheikh Mehmed Arif Efendi” and it belonged to the Rifâi’ Sufî Order. Photographs and outlines of the lodge, which appear in the archives of historian Necdet İşli, are published for the first time in this article.

What distinguishes the Tomb of Husrev Pasha from the other tomb monuments in the era is its structural perfection, planning, and excessive decorative configuration. In this regard, it is at a level that competes with the tomb monuments of the palace residents. In addition to its authenticity, being a design of Mimar Sinan makes it a much more precious item in the Ottoman -Istanbul architecture inventory. Specifically, the tomb is made of limestone and includes an octagonal design, as in the 16th-century tombs of Prince Mehmed and Barboros Hayreddin Pasha. Each surface of the main octagonal body is highlighted with dividing columns. However, the framing walls seen today are not the original ones. While the façades are arranged as a pointed arched window system, ground floor, and second floor, the windows are at the ground floor level in the southwest/entry façade, which creates an opposition with its general order. Ekrem Hakkı Ayverdi stated that there may have been a wooden eaves on this part of the façade, based on a double corbel vault. However, architectural historian Behçet Ünsal argued that there may have been a domed portico in front of the entry. It is possible to identify the traces of these claims from old photographs. For example, the outer surface of the tomb is merged with the lead-coated, 10-meter-diameter blind dome. Despite its ornate façade, the interior design of the tomb is relatively plain, and similar to the exterior, it includes an octagonal body made of limestone. Three of the 10 sarcophaguses inside the tomb belong to Husrev Pasha, İlyas Reis, and Hızır Reis. It is unknown to whom the remaining seven sarcophaguses belong, although one is considered to be that of Gardener Sheikh Mehmed Arif Efendi.

In 1918, the tomb was severely damaged from the Fatih Fire, after which it remained unattended until it was partially restored by the General Directorate of Foundations in the 1950s. Today, the tomb is not open to the public, but visitors are allowed to enter its garden.

In sum, the tomb of (The Mad) Husrev Pasha is 16th-century monument designed by Ottoman architect Mimar Sinan. Today, the tomb is closed to the public and situated between buildings, with nothing more than a sign on the front posted by the local authorities. In other words, the historical value of this structure has been unfortunately neglected in the social memory of the community, despite its importance as an urban space and architectural structure. However, despite these issues, it is important to notice that this tomb is one of the core memory locations in Istanbul.

## Giriş

İstanbul Yenibahçe’de 16. yüzyılda inşa edilen (Deli)<sup>1</sup> Hüsrev Paşa Türbesi’nin mimarı Mimar Sinan, banisi ise Hüsrev Paşa’dır. Yapı, Fatih İlçesi Akşemsettin Mahallesi<sup>2</sup>, Hüsrev Paşa Sokağı üzerinde, 2076 Ada, 34 Parselde yer almaktadır. İstanbul’un fethinden 1922 yılına kadar geçen sürede İstanbul’da inşa edilmiş seksen dokuz adet rical (devlet adamı) türbesinden biridir<sup>3</sup>. Klasik Dönem Osmanlı mimarlığında 16. yüzyıl ve sonraki süreçte bir külliye içerisinde yer alan türbelerin aksine, tek başına müstakil yapı olarak tasarlanmış bir mezar anıttır. Günümüzde, İstanbul Türbeler Müze Müdürlüğüne bağlıdır.

Türbenin banisi, Hüsrev Paşa, Yavuz Sultan Selim ve Kanuni Sultan Süleyman Dönemi devlet adamlarındandır<sup>4</sup>. Hüsrev Paşa’nın Boşnak asıllı olduğu ve 1495 tarihinden önce doğduğu sanılmaktadır<sup>5</sup>. Ailece devlet teşkilatında yer almışlar, ağabeyi Lala Mustafa Paşa, II. Selim Dönemi vezirlerindedir. Hüsrev Paşa mesleki kariyeri boyunca çaşnigirlik, kapıcılar kethüdalığı ve mirahurluk görevlerinden sonra, Diyarbakir, Halep, Şam, Mısır ve Rumeli Beylerbeyi olarak memuriyetini sürdürmüş, 1541 yılında Divan’a Dördüncü Vezir rütbesiyle Kubbealtı Veziri olarak girmiştir<sup>6</sup>. Hüsrev Paşa, Divân-ı Hümâyûn’da ikinci vezir<sup>7</sup> olarak görev yaparken, yaşadığı bir tartışma neticesinde devlet hizmetine bir daha getirilmemek üzere 28 Kasım 1544 tarihinde görevinden azledilmiştir. Rivayete göre görevden el çektilirdiği için çok üzülen Paşa, zehirlenebileceği korkusuyla on yedi gün yemek yemeyerek kendini açlığa mahkûm etmiş ve kısa bir süre sonra muhtemelen de 1544 yılının sonunda veya 1545 yılının başında vefat etmiştir<sup>8</sup>. Başarılı bir devlet adamı olan Hüsrev Paşa, yaşadığı fiziksel çevreyle her zaman ilgilenmiş, görev yaptığı yerlerde kendi servetinden finans ettiği kamusal binalar inşa ettirmiştir. 1521-1531 yılları arasında Diyarbakır Beylerbeyi iken

1 Bundan sonra metnin içinde Hüsrev Paşa olarak geçecektir.

2 Fatih Belediyesi’nin 2008 yılında aldığı bir kararla, en az iki mahalle en fazla altı mahalle, tek bir mahallede birleştirilerek yeniden isimlendirilmiştir. 2008 yılından önce Hüsrev Paşa Türbesi’nin bulunduğu mahallenin ismi, Hoca Üveys Mahallesi iken, alınan bu karar doğrultusunda Hoca Üveys ve Hasan Halife Mahallesi tek mahalleye düşürülerek Akşemsettin Mahallesi olarak yeniden adlandırılmıştır. “Fatih’in 45 Mahallesi Artık Anılarda Kaldı,” erişim 25 Mayıs 2020, <https://www.milliyet.com.tr/gundem/fatih-in-45-mahallesi-artik-anilarda-kaldi-894318>

3 Halil İbrahim Düzenli, “İstanbul Türbeleri,” *Antik Çağ’dan Günümüze Büyük İstanbul Tarihi* 8 (İstanbul: İstanbul Büyükşehir Belediyesi Kültür A.Ş., 2005), 438.

4 Hüseyin Çınar, “Hüsrev Paşa Vakfı’nın Ayntab’daki Vakıf Boyahaneleri,” *Vakıflar Dergisi* 40 (2013), 33.

5 Abdülkadir Özcan, “Hüsrev Paşa, Deli,” *TDV İslam Ansiklopedisi*, c. 19 (İstanbul: Diyanet Vakfı Yayınları, 1999), 40.

6 Enver Çakar, “16. Yüzyılda Halep’te Bir Osmanlı Vakfı: Hüsreviye Külliyesi,” *Vakıflar Dergisi* 41 (2014), 68. Çınar, “Hüsrev Paşa Vakfı’nın Ayntab’daki Vakıf Boyahaneleri,” 35.

7 Bir rivayete göre, Divan-ı Hümâyûn’da Rüstem Paşa ikinci, Hüsrev Paşa da üçüncü vezirdi. Özcan, “Hüsrev Paşa, Deli,” 41.

8 Özcan, “Hüsrev Paşa, Deli,” 41. Sinan Genim, “Mimar Sinan’ın Yapıları,” *Mimar Sinan’ın İstanbul’u*, (İstanbul: Türkiye Otomobil Turing Kurumu, 2016), 146.

Hüsreviyye Medresesi'ni<sup>9</sup> yaptırmıştır. Yapının adı, 1540 tarihli Diyarbakır Tahrir Defterinde geçmektedir<sup>10</sup>. Hüsrev Paşa'nın fiziksel çevreye mimari bir yapıyla başka bir katkısı da Mısır Beylerbeyi iken, Kahire'de Bakırcılar Çarşısı'nda, Sultan Kalavun Medresesi'nin karşısında 1535 yılında yaptırdığı Hüsrev Paşa Sebili'dir. Memlük Dönemi sebillerine üslup olarak benzeyen yapı, sebil ve sebilin üstünde yer alan sıbyan mektebinden oluşmaktadır. Yapının Kahire kent/mimarlık tarihi açısından önemi, Kahire'de Osmanlı Döneminde yapılmış ilk sebil olmasından kaynaklanmaktadır. Hüsrev Paşa Şam Beylerbeyliği görevinde iken de eser vakfetmeye devam etmiş, Mimar Sinan'a Halep'te tabhaneli Hüsreviyye Camii'ni yaptırmıştır<sup>11</sup>. Hüsrev Paşa, İstanbul Yenibahçe'de bulunan ve bu makalenin konusunu oluşturan türbesinin etrafına Evliya Çelebi ve diğer kaynaklarda aktarıldığı gibi mektep, çarşı ve çeşme yaptırmasına rağmen bu yapı topluluğundan günümüze sadece medfun olduğu türbesi ulaşmıştır.

### 1. Hüsrev Paşa Türbesi'nin Bulunduğu Yenibahçe'nin Kadim Bir Kentsel Mekân Olarak Biçimlenişi

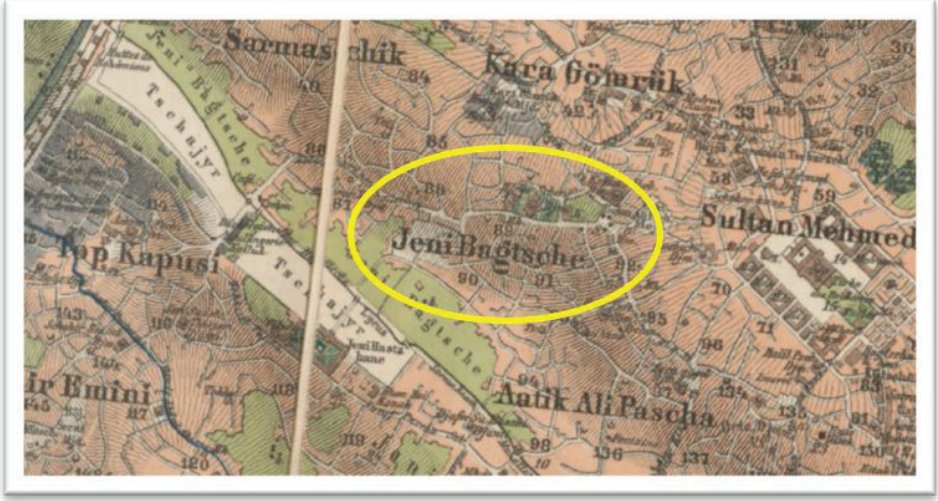
Hüsrev Paşa Türbesi'nin bulunduğu mahal, Vatan Caddesi 1956-1957 yılında açılana değin Yenibahçe olarak bilinen ve İstanbul'un tarihi kentsel bir mekândır. Ancak Vatan Caddesi'nin şehrin ana arterlerden biri olarak kente katılmasından sonra Yenibahçe özgün durumunu yitirerek burada 1950'li yıllara kadar deneyimlenmiş olan gündelik yaşam pratiklerinden uzaklaşmıştır<sup>12</sup>. Kentin kadim mekânlarından biri olan Yenibahçe, günümüzde zamansal ve mekânsal olarak kolektif hafızadan silinmiş sadece akademik çalışmalarda zikredilir olmuştur. Günümüzde burası, Vatan Caddesi olarak bilinmektedir

9 Hüsreviyye Medresesi'nin büyük boyutlu dershanesi, zamanla mescit olarak kullanılmaya başlanmış, daha sonra da minare eklenmesi ile de medrese, camiye çevrilmiştir. Yapı, günümüzde Hüsrev Paşa Camii adıyla hizmet vermektedir. Semavi Eyice, "Hüsrev Paşa Camii," *TDV İslam Ansiklopedisi*, c. 19 (İstanbul: Diyanet Vakfı Yayınları, 1999), 45.

10 Orhan Cezmi Tuncer, "Diyarbakır Vakıf Yapıları, Mahalleleri ve Dinsel Haritası," *Vakıflar Dergisi* 31(2008), 3.

11 Atia Abdülhafız, "Osmanlı Döneminde İstanbul ve Kahire Arasında Mimari Etkileşimler," (Doktora Tezi, İstanbul Üniversitesi, 1994), 177. Aptullah Kuran, Hüsrev Paşa'nın Şam Hüsreviyye Camii'ni bilinenin aksine Şam Beylerbeyi görevi sırasında değil de İkinci Vezir olduktan sonra, 1541-1544 yıllarında Sinan'ın Halep'e yolladığı bir mimarın gözetiminde yaptığını belirttiğinden sonra, yapının 1546 veya 1547 tarihli kitabesinin varlığının da bu savını güçlendirdiğini ifade etmektedir. Aptullah Kuran, "Mimar Sinan'ın Camileri," *Mimar Başı Koca Sinan Yaşadığı Çağ ve Eserleri* 1 (İstanbul: Vakıflar Genel Müdürlüğü Yayınları, 1988), 197. Hüsrev Paşa'nın 1544'ün son günlerinde ya da 1545 yılının ilk günlerinde vefat ettiğinden hareketle Halep Hüsreviyye Camii kitabesinin yapıya Paşa'nın ölümünden sonra yerleştirildiği tespitini yapmak yerinde olacaktır.

12 Pratikten kasıt, Yenibahçe'de mesire alanı özelliği taşıyan, halkın gündelik ihtiyaçlarını karşıladığı ve kent içi tarımsal faaliyetlerin yapıldığı bostan alanlarının bulvar nedeniyle ortadan kalkmasıdır.



G. 1: Kentsel Bir Mekân Olarak, XIX. Yüzyılda Yenibahçe (<https://mapwarper.net/maps/51220>)

İstanbul'a dair günümüz anlatılarında, nostaljik ve tahayyül edilen bir mekân olarak biçimlenen Yenibahçe, Bizans ve Osmanlı İstanbul'unda kara surlarındaki kapılardan biri olan Edirnekapı'nın iç tarafında bulunmaktaydı. G. 2'de verilen 1853 tarihli Yenibahçe'yi gösteren haritada, bölgenin Edirnekapı surlarına yakınlığını görmek mümkündür. Osmanlı'nın sur içindeki tek kara ticaret gümrüğünün Edirnekapı'da yer alması kapı ve çevresini dolayısıyla da Yenibahçe'yi 15. yüzyıldan itibaren kentin işlek, ticari kapasitesi yüksek ve canlı bölgelerinden biri hâline getirmiştir<sup>13</sup>. Bu özellikleri hasebiyle, 15. yüzyıldan itibaren imtiyazlı sınıf vakfettikleri eserler ve ikametgâhları için Yenibahçe'yi tercih etmiştir.

Yenibahçe'nin sınırları hakkında çeşitli yayınlarda farklı tanımlamalar söz konusudur. Haldun Hürel, Sulukule ile Vatan Caddesi'nin Aksaray yönünde sonlanan kırık araziye Yenibahçe olarak tanımlarken, Erdem Yücel ise Vatan Caddesi ile Hırka-i Şerif Camii arasında bulunan Akşemsettin Caddesi'ni Yenibahçe olarak işaret etmektedir<sup>14</sup>. Cumhuriyet Döneminde Vatan Caddesi'nin açılması da bölgenin sınırlarını giderek muğlaklaştırmıştır. Yenibahçe'nin günümüzdeki sınırlarını, Vatan Caddesi'nin başlangıcı Aksaray'dan caddenin sonu olan Edirnekapı arasında kalan bölge olarak tanımlamak mümkündür.

13 Edirnekapı'ndaki kara gümrüğü, bölgede canlı bir ticaret ortamını sağlarken, bu hareketlilik, küçük ölçekli sanayi işletmelerini de Edirnekapı'na çekmiştir. Kapının hemen dibinde yer alan Sulukule'nin çingenelerinin, buradaki kalay ve döküm işlikleri, kentin küçük ölçekli sanayi işletmelerini tanımlamaktaydı. Süleyman Faruk Göncüoğlu ve Şükriye Pınar Yavuztürk, "Sulukule Çingeneleri," *Güzel Sanatlar Enstitüsü Dergisi*, 23 (2009), 124.

14 Haldun Hürel, *Semleri ve Sokaklarıyla A'dan Z'ye İstanbul'un Alfabetik Öyküsü* (İstanbul: İkarus Yayınları, 2008), 337. Erdem Yücel, "Mimar Sinan Mescidi," *Sanat Tarihi Yıllığı* 3 (1970), 40.



G. 2: 1853 Tarihli ve Londra’da Basılmış Anonim İstanbul Haritasından Yenibahçe Vadişi ve Çevresi Detayı (<https://curiosity.lib.harvard.edu/scanned-maps/catalog/44-990108218040203941>)

Semavi Eyice, Yenibahçe’nin isminin kökenini on dokuzuncu yüzyılda mesire karakteri taşıyan ancak günümüzde kaybolmuş olan bir çayırılığa bağlamaktadır<sup>15</sup>. Eyice’nin bahsettiği bu çayırın, Evliya Çelebi’nin *Seyahatname*’sindeki Lykos Deresi yakınındaki Beylik Çayırı olarak tanımlanan çayır olabileceği ihtimalinden dolayı, çayırın kentsel bir mekân olarak biçimlenişini on yedinci yüzyıla kadar indirmek mümkündür<sup>16</sup>. Yenibahçe ve Yenibahçe Çayırına ilişkin Başkanlık Osmanlı Arşivinde bulunan belgelerin varlığı, söz konusu mahallin, resmî makamlar tarafından kente ilişkin bir mekân olarak da tanındığının ifadesidir. Arşivdeki bir belgeden çayırın, 1846 yılına kadar Beyazıd Vakfına ait kamusal bir alan olarak kent manzumesinde yer aldığını ancak bu tarihten sonra Rauf isimli şahsa ihale edildiğini öğrenmekteyiz<sup>17</sup>. Ayrıca 1846 yılından sonra da çeşitli kereler çayırın ihaleye çıkarıldığını ve çayırın artık bostan olarak kullanılmaya başlandığını arşiv belgelerinden tekrar takip etmek mümkündür<sup>18</sup>. G. 3’te çayırın bostan olarak kullanıldığına dair olan kroki, bu durumu

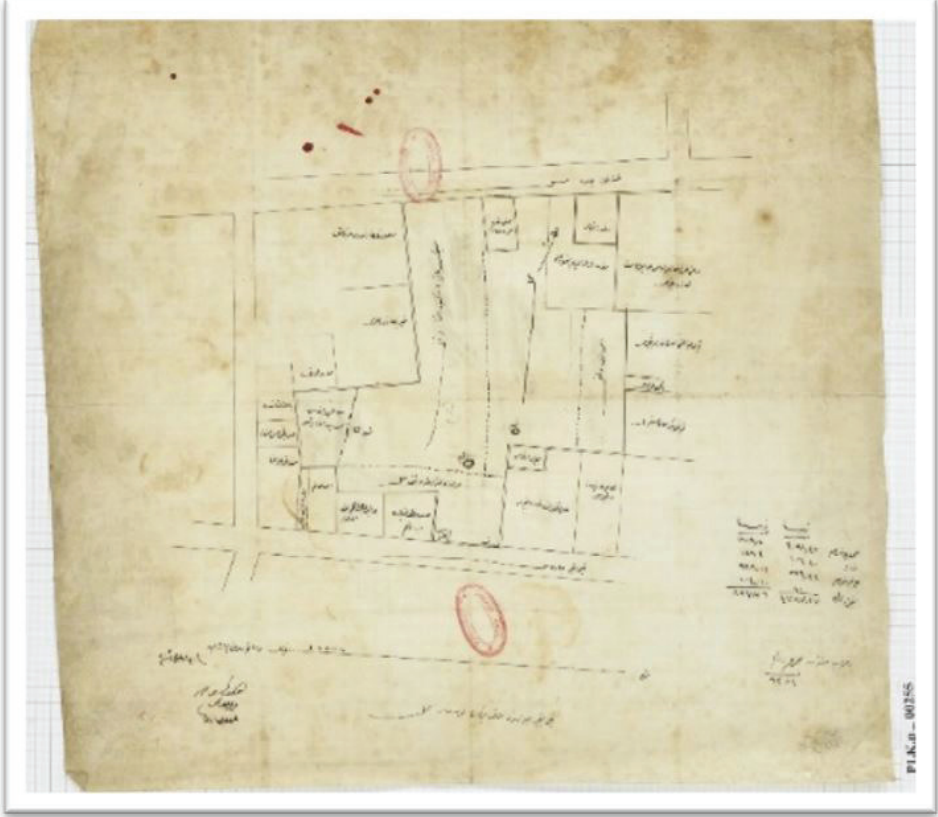
15 Semavi Eyice, Yenibahçe’yi “*Kaybolmuş Binalar veya Şekli Değişmiş Yerlerin Hatırası Olan Adlar*” başlığı altında incelemiştir. Eyice’nin bu sınıflandırması, Yenibahçe’nin tarihsel topoğrafyası/coğrafyasını tanımlamak açısından önem arz etmektedir. Semavi Eyice, “İstanbul’un Mahalle ve Semt Adları Hakkında Bir Deneme,” *Türkiyat Mecmuası* 14 (1965), 215.

16 *İstanbul Su Külliyyatı: Vakıf Su Defterleri Boğaziçi ve Taksim Suları 2 (1813- 1928*, haz. Ahmet Tabakoğlu (İstanbul: İstanbul Büyükşehir Belediyesi İstanbul Su ve Kanalizasyon İdaresi Genel Müdürlüğü Yayınları, 2003), 32.

17 Başkanlık Osmanlı Arşivi (BOA), İrade-i Dâhiliye (İ. DH.) 1271/6173, 6 Cemazeyilevvel 1262 (2 Mayıs 1846).

18 Başkanlık Osmanlı Arşivi (BOA), İrade- Meclis-i Vâlâ (İ. MVL) 345/30, 13 Ramazan 1271, (30 Mayıs 1855). Başkanlık Osmanlı Arşivi (BOA), İrade- Meclis-i Vâlâ (İ. MVL) 334/14370, 11 Şevval 1271, (27 Haziran 1855).

açıklamaktadır. Arşiv belgelerinde izini sürdüğümüz Yenibahçe'nin Tarihi Yarımada'daki kentsel tarım arazisi/bostan olma pratiği bir gelenek olarak Vatan Caddesi'nin açılmasına kadar sürmüştür.



**G. 3:** Yenibahçe Civarında Hakkı Bey'e Ait Bostan Mahallinin Krokisi (Başkanlık Osmanlı Arşivi (BOA), Plan Proje ve Kroki (PLK.p.) 255, Tarihsiz.)

Yenibahçe Vadisi, Bizans, Osmanlı ve Cumhuriyet Dönemi İstanbul'unda 1950'li yıllara kadar mekânsal/zamansal belleğin kesintisiz olarak üretildiği, çeşitli sosyal deneyimlerin tanımlandığı çok katmanlı ve kültürlü kentsel bir mekândır. Bölgenin kentsel hafızadaki kültürel miras deneyimini ve tarihsel varlığını, Yenibahçe'ye ilişkin yapılacak birçok çalışmada izlemek mümkündür. Dolayısıyla tarihsel süreçte, Yenibahçe, Osmanlı Döneminde *İslam kenti İstanbul* kavramı çerçevesinde bilinçli bir seçimle, Müslüman semti olarak anlamlandırılan bir mekândır. Ancak Lefebvre'in de belirttiği gibi, tasarlanarak dönüştürülmeye çalışılan mekânlar, dolayısıyla da Yenibahçe tasarlanan değil, yaşanan bir kentsel mekândır<sup>19</sup>.

19 Henri Lefebvre, *Mekânın Üretimi*, çev. Işık Ergüden (İstanbul: Sel Yayınları, 2014), 247.



Yenibahçe’yi Bizans Dönemi’nde fotoğraflayacak olursak ortaya çıkan poz, Yenibahçe’nin tam ortasından geçen ve Langa civarında denize dökülen İstanbul’un tek akarsuyu Lykos (Bayrampaşa) Deresi<sup>20</sup> ve dolayısıyla da dere nedeniyle bölgenin âdeta sarnıç fonksiyonu üstlenerek kentin suyunun toplandığı yer olmasıdır. Osmanlı döneminde de bölgenin kentin su ihtiyacını karşılaması sürdürülmüş, Eğrikapı Maksemi’nden gelen su, Aksaray ve civarına Yenibahçe Taksimi’nden verilmiştir<sup>21</sup>. Bizans İstanbul’unun ikonik yapılarından biri de Yenibahçe Vadisi’nde bulunan Palaiologos Ailesi<sup>22</sup> mezarları için tasarlanan Lips Theotokos Konstantinos Manastırı Kilisesi’dir<sup>23</sup>.

Fethin akabinde İstanbul’a İslam ve Osmanlı kenti ifadesi kazandırmak amacıyla siyasi erk ve vakıf sahipleri tarafından tasavvur edilen kimliğe dair yapılarla, kent mamur edilmeye başlanmıştır. İstanbul semtlerine yapılan Osmanlı dokunuşlarından Yenibahçe de nasibini almış, burası kentin çekim merkezi hâline getirilerek bölgede Osmanlı’ya ilişkin bir mimari dil kurgulanmaya başlanmıştır.

On altıncı yüzyıl Divan şiiri şairlerinden Defterdâr-zâde Ahmed Cemâlî’nin<sup>24</sup> *Şehr-engîz-i İstanbul*’da bahsettiği birkaç semtin arasında, Yenibahçe’nin adı da geçmektedir<sup>25</sup>. Yenibahçe’nin bir edebi metinde semt kimliği ile bu var oluşu, Osmanlı İstanbul’unun erken devirlerinden itibaren kentsel bir mekân olarak kent belleğindeki biçimlenişini ifade etmektedir.

Yenibahçe’nin imtiyazlı sınıfın cazibe merkezi olmasına, Mimar Sinan da ilgisiz kalmamış, Süleymaniye’ye taşınmadan bir süre önce bu muhitte, Sarıgül Hamamı yakınındaki Çıkrıkçı Kemal Mahallesi’nde Şehnameci Evi olarak bilinen evde ikamet etmiştir<sup>26</sup>. Sinan mukimlerinden olduğu Yenibahçe’yi mimar kimliğine özgü kentleş-

20 1957-1958 yıllarında Vatan Caddesi’nin açılması sırasında, Lykos (Bayrampaşa) Deresi ıslah edilerek cadenin altına alınmış ve derenin kentteki son izleri de böylece ortadan kalkmıştır.

21 *İstanbul Su Külliyyatı: Vakıf Su Defterleri Boğaziçi ve Taksim Suları 2 (1813- 1928)*, 29.

22 Palaiologos Ailesi, tahta 1258’de geçmiş, VIII. Mikhael Palaiologos da ailenin iktidardaki ilk imparatorudur. John Julius Norwich, *Bizans III, Gerileme ve Çöküş Dönemi* (İstanbul: Kabalcı Yayınevi, 2013), 190. Palaiologos Ailesi, Bizans sanatı ve mimarlığının son evresini oluşturmaktadır.

23 Kapalı Yunan Haçı planlı Lips Theotokos Konstantinos Manastırı, günümüzde Molla Fenari İsa Camii adıyla varlığını sürdürmektedir. Kilisenin Fatih Sultan Mehmet veya II. Beyazid zamanında kiliseden camiye çevrildiği kabul edilmektedir. Esra Güzel Erdoğan, “Meryem Ana Theotokos Konstantinos Lips Manastırı Kilisesi,” *Antik Çağ’dan Günümüze Büyük İstanbul Tarihi*, c. 8 (İstanbul: İstanbul Büyükşehir Belediyesi Kültür A.Ş., 2005), 58.

24 Bir defterdarın oğlu ve İstanbul İstinyeli olduğu kabul edilen Divan şairi Cemâlî’nin doğum tarihi üzerine herhangi bir bilgi bulunmamakla beraber, ölüm tarihi için 1583/1584 yılı ortak kanıdır. Aysun Çelik, “Defterdâr-zâde Ahmed Cemâlî’nin “Metâli-i Cemâlî” ve “Şehr-engîz-i İstanbul,” Adlı Eserleri,” *Turkish Studies - International Periodical For The Languages, Literature and History of Turkish or Turkic* 13 (Sonbahar 2013), 679, erişim 22 Kasım 2020.

[https://turkishstudies.net/turkishstudies?mod=makale\\_tr\\_ozet&makale\\_id=17046](https://turkishstudies.net/turkishstudies?mod=makale_tr_ozet&makale_id=17046)

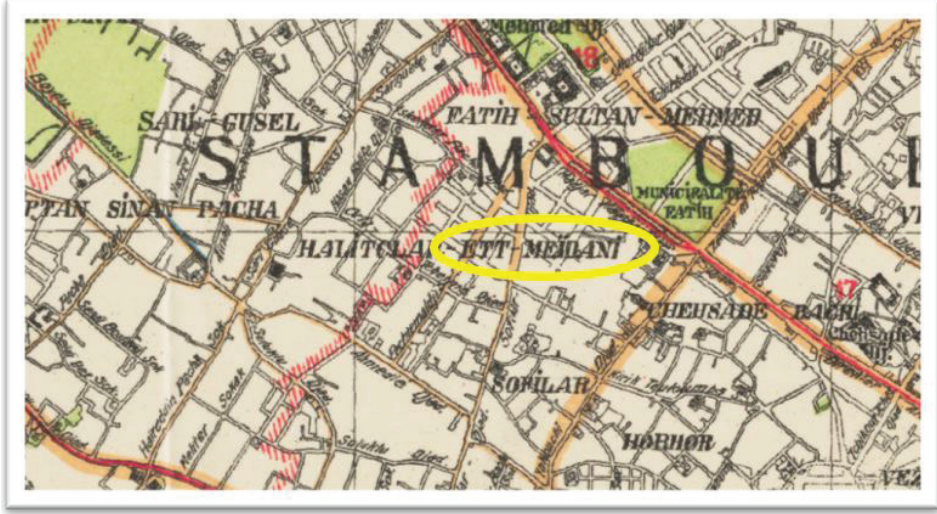
25 Aysun Çelik, “Defterdâr-zâde Ahmed Cemâlî’nin “Metâli,-i Cemâlî” ve “Şehr-engîz-i İstanbul” Adlı Eserleri,” 696.

26 Sema Doğan, “Bu Fakir’ül Hakir’in Mescidi, Mimar Sinan Mescidi,” *Restorasyon ve Konservasyon Çalışmaları Dergisi* 8 (2012), 24; İbrahim Hakkı Konyalı, *Mimar Koca Sinan* (İstanbul, yy, 1948), 154.

me anlayışı çerçevesinde, çeşitli eserleri ile donatmıştır. İstanbul'un nadire köşelerinden biri olarak tanzim ettiği, kişisel imkânları ile inşa ettirdiği ve ismini taşıyan mescidini<sup>27</sup> de bu muhitte yapmayı tercih etmiştir. Mimar Sinan, Yenibahçe'ye dair olan dokunuşlarını, salt mescidi ile sınırlı tutmamış, Lutüf/Lütfüpaşa Hamamı, Attar Halil Mescidi<sup>28</sup> ile Yavuz Sultan Selim Medresesi'ni bölgeye kazandırmıştır. Sinan'ın, ikamet ettiği muhit olarak Yenibahçe'yi seçmesi ve sonraki süreçte de burada çeşitli yapılar tasarlaması, bölgenin on altıncı yüzyıl İstanbul'unun kent manzumesi içindeki değerini kavrayabilmemiz açısından önemli bir göstergedir.

27 (...) Mimar Sinan, kendi imkânları ile inşasını gerçekleştirdiği bu mescid için bir de vakıf tesis ederek içinde sundurma, köşk, havuzlar ve akarsuyun bulunduğu, mescide bitişik bir bostanı, çok sayıda ev, dükkân ve 300.000 gümüş akçe vakfedip geliriyle "kıyamete kadar" yaşatılmasını ve kendisinden sonra baş mimar olacakların evkafına nezaret etmesini şart koşturmuştur. Ayrıca vakfiyesinin vazife kısmında mescitte imamlık yapacak kişiye namaz kıldırması için günde 3 akçe ve her gün Yâsîn okuyup sevabını vâkıfın ruhuna bağışlaması için de 1 akçe verilmesini istemiştir..." Sema Doğan, "Mimar Sinan Mescidi," *TDV İslam Ansiklopedisi*, c.3 (İstanbul: Diyanet Vakfı Yayını, 2005), 89. 31 Mayıs 1918 tarihinde Osmanlı İstanbul'unun yaşadığı son yangın felaketi olan Fatih Yangınında Cibali'den Kocamustafapaşa'ya kadar geniş bir alan etkilenirken Sinan Mescidi de yanmış, mescitten geriye sadece minaresi kalmıştır. Kemalettin Kuzucu, "Osmanlı Döneminde Vefa Yangınları ve Semt Topografyasına Etkileri," *Bir Semte Vefa*, haz. N. Bilge Özel İmanov ve Yunus Uğur (İstanbul: Klasik Yayınları, 2009), 575; Yılmaz Önge, "Anadolu Türk Hamamları Hakkında Genel Bilgiler ve Mimar Koca Sinan'ın İnşa Ettiği Hamamlar," *Mimarbaşı Koca Sinan: Yaşadığı Çağ ve Eserleri 1* (İstanbul: Vakıflar Genel Müdürlüğü Yayınları, 1988), 406; Erdem Yücel, "Mimar Sinan Mescidi," *Sanat Tarihi Yıllığı 3* (1970), 49-50; Aptullah Kuran, "Tezkerelerde Adı Geçen Sinan Eserlerinin Yapı Türlerine Göre Alfabetik Listesi," *Mimarbaşı Koca Sinan: Yaşadığı Çağ ve Eserleri 1* (İstanbul: Vakıflar Genel Müdürlüğü Yayınları, 1988), 158-165; İstanbul Çeşmelerinin yazarı kent tarihi araştırmacısı İbrahim Hilmi Tanışık, yangın yeri olarak anılan Fatih Hırka-i Şerif ve Yenibahçe bölgesindeki harap eserlerin yenilenmesi ile ilgilenmiş ve 1960'lı yıllara harap halde ulaşan Mimar Sinan Mescidinin ayağa kaldırılmasına katkıda bulunmuştur. İbrahim Akın Kurtoglu, "Tanışık, Hilmi İbrahim," *TDV İslam Ansiklopedisi*, c.39 (İstanbul: Diyanet Vakfı Yayını, 2010), 565; Mimar Sinan Mescidi, 1976 yılında rekonstrüksiyonu yapılarak yeniden inşa edilmiştir. Cem Balcan ve Demet Ulusoy Binan, "Mimar Sinan'ın İstanbul Külliyyelerinde Yer Alan Sıbyan Mektepleri ve Koruma Sorunları," *Tasarım Kuram 15/27* (2019), 115.

28 Banisi Vezir-i Azam Rüstem Paşa olan Attar Halil Mescidi, 1957 yılında Vatan Caddesi açılırken yıktırılarak ortadan kaldırmıştır. Kuran, "Mimar Sinan'ın Camileri," 216. Mescit, günümüze ulaşmayı Aksaray Orduvi'nin önünde bulunacaktır.



G. 4: 1922 Yılında Et Meydanı (<http://www.hgl.harvard.edu:8080/opengeoportall/>)

İstanbul'un fethini müteakip yıllarda, Eski Sarayın<sup>29</sup> hemen yakınında, Şehzadebaşı Camii'nin bulunduğu yerde ve Direklerarası'nın güneyindeki alanda, yeniçeriler için Eski Odalar adıyla bilinen ve kışla karakteri taşıyan odalar inşa ettirilmiştir. Eski Odalar, fetih sonrası İstanbul'daki askerî mekânlardır. Kentin bir diğer yeniçeri kışlası ise, yapım tarihi<sup>30</sup> hakkında farklı tarihler zikredilen Yenibahçe'de tek katlı ve ahşap malzemeyle inşa edilmiş olan Yeni Odalardır<sup>31</sup>. Yeni Odaların tam ortasında bulunan ve yeniçerilere her gün et dağıtımı yapılan Etmeydanı<sup>32</sup> da Yenibahçe'nin tarihselliği içerisinde yer alan İstanbul'un kentsel mekânlardan biriydi. Yeni Odalar ve Yeni Odaların mütemmim cüzü olan Etmeydanı<sup>33</sup>, Yeniçeri Ocağı'nın lağvedildiği

29 Günümüze ulaşmayan Eski Saray yani Saray-ı Atik, günümüzde İstanbul Üniversitesi Beyazıt Yerleşkesinin bulunduğu alanda yer almakta olup ahşap malzemeden inşa edilmişti. Ayşegül Demirebulak, "Konut ve İdare Merkezi Olarak Osmanlı Sarayları," *Marmara Sosyal Araştırmalar Dergisi* 6 (2014), 39.

Eski Saray'ın bulunduğu tepe, Bizans İstanbul'un önemli forumlarından biri olan Tauri (Boğa) Forumudur.

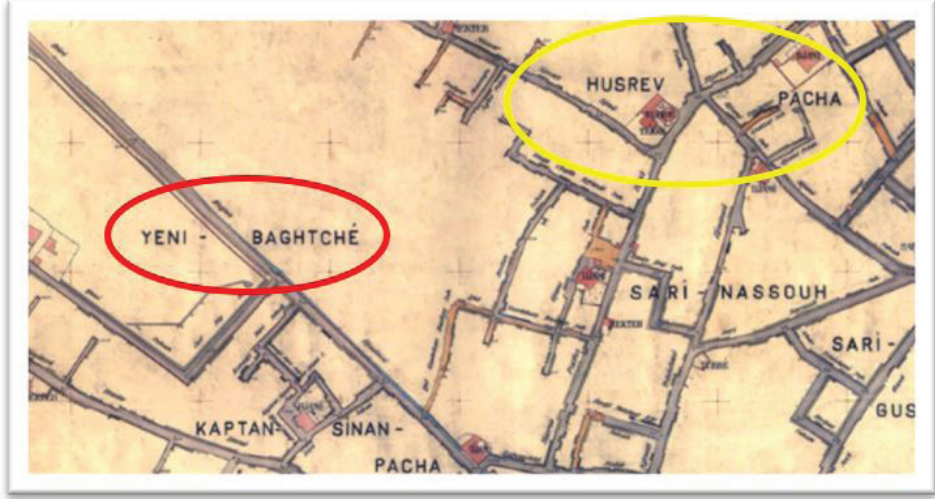
30 Kavanin-i Yeniçeriyân'a göre Yeni Odalar, Eski Odalar ile birlikte Fatih Sultan Mehmet zamanında inşa edilmiştir. Bir başka görüş ise, Eski Odaların bulunduğu yere Şehzade Camii'nin inşa edilmek istenmesi sonucu, oluşan arazi ihtiyacından dolayı Eski Odaların bir kısmının yıkılması nedeniyle Yenibahçe'ye Yeni Odaların yapıldığı yönündedir. Mehmet Mert Sunar, "İstanbul'da Yeniçeri Mekânları: Eski ve Yeni Odalar," *Antik Çağ'dan Günümüze Büyük İstanbul Tarihi*, c. 2 (İstanbul: İstanbul Büyükşehir Belediyesi Kültür A.Ş., 2005), 191.

31 Fatma Kaytaz, "Osmanlı Askerî Teşkilatı Hakkında Bilinmeyen Bir Eser, 'Yeniçeri Ocağına İlişkin Bir Risale' (Değerlendirme ve Metin)," *Tarih Dergisi* 57 (Ocak 2013), 53, erişim 2 Aralık 2020 <https://dergipark.org.tr/pub/iutarih/issue/9630/120308>

Sunar, "İstanbul'da Yeniçeri Mekânları: Eski ve Yeni Odalar," 191.

32 1826 yılında yeniçeri teşkilatının kaldırılmasıyla, kentsel bellekte, yeniçerilerin izini silmek adına Etmeydanı'nın ismi Ahmediye olarak değiştirilmiştir. Sunar, "İstanbul'da Yeniçeri Mekânları: Eski ve Yeni Odalar," 197.

33 1990'lı yılların başına kadar bölgede yaşayan altmış yaş ve üstü kişiler tarafından Etmeydanı ve neresi olduğu bilinmekteydi. Hatta semte ilişkin mekân tariflerinde, Etmeydanı referans verilmekteydi. Ancak günümüzde, bölgede Etmeydanı'nın neresi olduğunu tanımlayacak kişilerin olmaması ya da çok az kişinin



G. 5: 1912-1913 Tarihli Alman Mavileri Haritasında Yenibağçe, Hüsrev Paşa Türbesi ve Tekkesi (<https://mapwarper.net/maps/52663>)

G. 5'ten takip edileceği üzere, Hüsrev Paşa Türbesi'nin, kentin kadim semtlerinden birinde Yenibağçe'de konumlanmış olması, yapının 16. yüzyıldan itibaren görsel ve mimari bir imge olarak İstanbul ahalesinin gündelik yaşamına dâhil olduğunu, dolayısıyla da İstanbul'da kentsel bir mekân olarak biçimlendiğinin ifadesidir. Bu biçimleniş, kent sakinlerinin mekânlar aracılığıyla şehre aidiyet duygusunun zihin dünyalarında yerleşmesi açısından önem arz eder. Türbe'nin yapıldığı tarihten günümüze kadar uzanan kesintisiz tarihselliği, Sinan mimarlığının Suriçi'ndeki hâlihazırda devam eden görünürlüğüdür.

Hüsrev Paşa Türbesi'nin yapım yeri için İstanbul'da Bizans'tan beri var olan ve Osmanlı'ya da devredilen şehrin ana ulaşım eksenini<sup>37</sup> üzerindeki Yenibağçe'deki bir arsa muhtemelen bilinçli olarak seçilmiştir. Sema Doğan, Yenibağçe'de bulunan Mimar Sinan Mescidi ile ilgili çalışmasında, bir bölgeye eser hayrat edenlerin, hayratlarının yakınında ikamet etmelerinin sıklıkla rastlanan bir pratik olduğunu dile getir-

varlığı, mekânsal hafıza açısından önemli bir kayıptır. Yazarın ailesinin bölgedeki dört kuşaktır olan varlığı ile yazarın doğma büyüme buralı olması, yukarıdaki tespiti yapmasını sağlamıştır. Yeniçeri Kışlası'ndan kalan son mimari eleman da 1956-1957 yılında Vatan Caddesi'nin açılması esnasında yıkılmıştır. Kışlanın bu parçasının bulunduğu yerde günümüzde Historia Alışveriş Merkezi bulunmaktadır. Tarihselliği ortadan kaldırılan kentsel bir mekâna, tarihe gönderme yapan bir isimle bir mekânın eklenmesini tarihselliği geri çevirme paradoksu olarak okumak mümkündür.

34 “*Hastanenin 1868/69 ve 1875/75 yıllarına ait bakır yemek tepsilerinde, Yenibağçe’de kâin Gureba Hastanesi yazmaktadır...*” Nuran Yıldırım, *Gureba Hastanesi’nden Bezmîâlem Vakfı Üniversitesi’ne* (İstanbul: Bezmîâlem Vakfı Üniversitesi Yayını, 2013), 249.

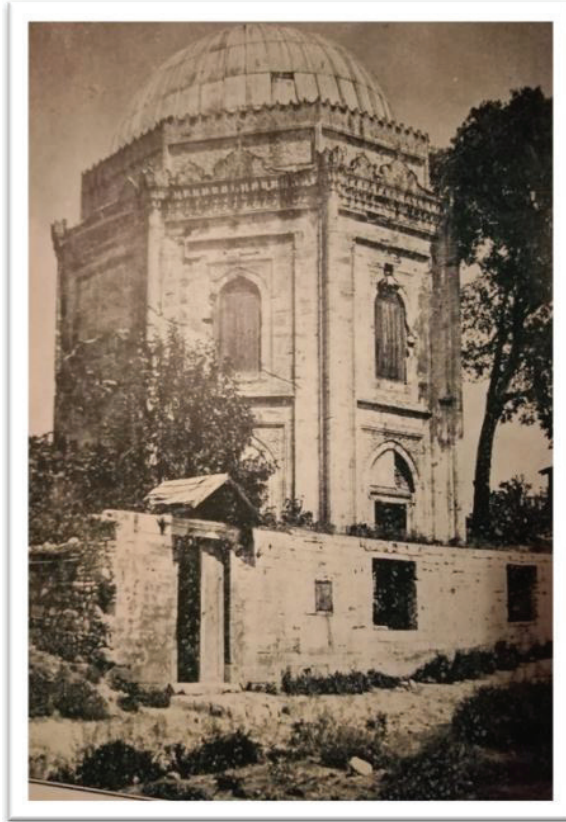
35 Yıldırım, *Gureba Hastanesi’nden Bezmîâlem Vakfı Üniversitesi’ne*, 23, 38.

36 Hidayet Nuhoğlu, “Darülâceze,” *TDV İslam Ansiklopedisi*, c.8 (İstanbul: Diyanet Vakfı Yayını, 1993), 512-514.

37 Şehrin Bizans ve Osmanlı’daki ana yol aksı, Fatih Külliyesi, Topkapı Sarayı ve Eyüp arasında kalan bölgedir.

mektedir. Bu görüşü, Mimar Sinan'ın Süleymaniye'den önce, mescidine hayli yakın olduğu bilinen bir evde ikamet etmesi de doğrulamaktadır<sup>38</sup>. Mimar Sinan'ın ikamet ettiği yere yeni yapılar bina etmesi, Hüsrev Paşa'nın da tıpkı Sinan gibi Yenibahçe'ye banisi olduğu yapıları kazandırması, Paşa'nın tarihsel süreçte Yenibahçe'nin mukimlerinden biri olduğu ihtimalini akla getirmektedir. Bu durumu, muktedirlerin 16. yüzyılda iktidar ilişkilerini hatta konumlarını kullanarak Yenibahçe'nin yapıyı fiziksel çevresini, İslam kenti İstanbul'una dönüştürme gayreti olarak okumak mümkündür. Ezcümle, Mimar Sinan, Hüsrev Paşa ve Osmanlı bürokrasisinin diğer paydaşlarının İstanbul'a ilişkin gerçekleştirdikleri kentleşme pratiklerinde, Yenibahçe Vadisi 15. yüzyıldan itibaren kentin gözde mekânlarından biri olarak ve bilinçli bir tercihin sonucunda şehrin tarihi ve mekânsal bağlamında yer almaya başlamıştır.

## 2. Hüsrev Paşa Türbesinin Yapım Tarihi Hakkında Çeşitli Mülâhazalar



G. 6: Hüsrev Paşa Türbesi (Halil Ethem, *Camilerimiz*, 20)

38 Doğan, "Bu Fakir'ül Hakir'in Mescidi," 24; Konyalı, *Mimar Koca Sinan*, 154.

Araştırmacılar tarafından Hüsrev Paşa'nın ölüm tarihi ay, gün ve yıl olarak tespit edilememiştir. Görev azlının 1544 yılının Kasım ayı olduğu ve bu vakadan kısa sonra da hayatını kaybettiği bilinmektedir. Enver Çakar, Topkapı Sarayı Müzesi Arşivi'nde bulunan H. 951/952 tarihli ve E-12321 numaralı Mühimme Defteri'ndeki, 4 Nisan 1545 tarihli bir hükümde, kendisinden müteveffa olarak bahsedildiğini ifade etmektedir<sup>39</sup>. Bu arşiv belgesinden hareketle, Hüsrev Paşa'nın 1545 yılının ilk aylarında hayatta olmadığını söylemek mümkündür. Enver Çakar'ın referans verdiği ve yukarıda zikredilen söz konusu belge, Semavi Eyice'nin Hüsrev Paşa'nın ölümü için verdiği 1545 yılının son ayları ifadesini de çürütmektedir<sup>40</sup>.

1544 yılının sonlarında ya da 1545'in ilk günlerinde vefat eden Hüsrev Paşa için yapılan mezar anıtının yapım tarihi için kaynaklarda farklı tarihler geçmektedir. Sinan yapıları için başvurulacak ilk kaynak olan *Tezkiretü'l- Bünyan ve Tezkiretü'l- Ebniye*<sup>41</sup>'ye göre Hüsrev Paşa Türbesi, Sinan'ın ilk yapılarından<sup>42</sup>. Sinan, 1537 yılında Acem Ali'nin yerine Mimarbaşılığa yükseltildiğine göre, bu mezar anıtını bu göreve geldikten en az yedi yıl sonra tasarlamıştır ki, ustanın elli yıllık mimarbaşılık kariyerinde, Hüsrev Paşa Türbesi erken dönemlerine denk gelmektedir.

Ekrem Hakkı Ayverdi, 1955 yılında *İstanbul Enstitüsü Dergisi*'nin 1. sayısında "Hüsrev Paşa Türbesi" adlı bir makale kaleme almış, çalışmada sözü edilen yapı hakkında, sanat ve mimarlık tarihi disiplinleri ekseninde detaylı bir değerlendirme yapmıştır. Makalenin dönemi için akademik güçlü kurgusunun yanı sıra, en önemli özelliği Hüsrev Paşa Türbesi'ni yazın dünyasında ilk defa tekil bir çalışma olarak incelenmesinden kaynaklanmaktadır. Ayverdi sonrasında yapıya ilişkin yapılan çalışmalarda, ansiklopedi maddelerinin dışında, Hüsrev Paşa Türbesi tek bir çalışmanın konusu olarak bir daha ele alınmamış, çeşitli sınıflamaların<sup>43</sup> içinde değerlendirilmiştir.

Ekrem Hakkı Ayverdi'nin makalesine yapının tarihlendirilmesi açısından dönecek olursak, Ayverdi, Hüsrev Paşa'nın ölüm tarihini *Sicil-i Osmaniye*'yi kaynak göstererek H/951/M/1544 olarak ifade etmektedir. Türbenin giriş kapısı üzerinde bulunan mermer kitabede yazan H/952, M/1545 tarihinden hareketle de türbenin yapım tarihini 1545 olarak belirtmektedir<sup>44</sup>.

39 Çakar, "16. Yüzyılda Halep'te Bir Osmanlı Vakfı: Hüsreviye Külliyesi," 70.

40 Semavi Eyice, "Hüsreviye Camii," *TDV İslam Ansiklopedisi*, c 19. (İstanbul: Diyanet Vakfı Yayını, 1999), 57.

41 *Tezkiretü'l- Bünyan ve Tezkiretü'l- Ebniye* Mustafa Sai Çelebi tarafından Mimar Sinan'ın ağzından kaleme alınmıştır. *Tezkiretü'l- Bünyan*'da Sinan'ın biyografisi, *Tezkiretü'l- Ebniye*'de ise Sinan'ın müellifi olduğu yapıların listesi bulunmaktadır. Zeki Sönmez, *Mimar Sinan ile İlgili Tarihi Yazmalar-Belgeler* (İstanbul: Mimar Sinan Üniversitesi Yayınları,1988), 14.

42 Ekrem Hakkı Ayverdi, "Hüsrev Paşa Türbesi," *İstanbul Enstitüsü Dergisi* 1 (1955), 32.

43 Bu sınıflamaları; Sinan Yapıları, Sinan Türbeleri, Fatih Yapıları şeklinde örnekleme mümkündür.

44 Ayverdi, "Hüsrev Paşa Türbesi," 35.

Semavi Eyice, *Diyanet Vakfı İslam Ansiklopedisi*'ne yazdığı "Hüsrev Paşa Türbesi" maddesinde, Hüsrev Paşa'nın ölüm tarihi için yaygın olarak 1544 yılını kabul edildiğini belirtirken türbenin yapım yılı için de kitabedeki 1545 tarihini ilginç bulmaktadır. Kendince temkinli davranarak herhangi bir tarihlendirme yapmadan, yapıyı on altıncı yüzyıla tarihlendirmektedir<sup>45</sup>. Mimar Sinan, Sinan Yapıları ve Sinan Türbeleri odaklı çeşitli çalışmalarda ise, Hüsrev Paşa Türbesi'nin yapım tarihi için giriş kapısı üzerindeki kitabe referans alınarak 1545 yılı işaret edilmektedir<sup>46</sup>. Bazı çalışmalarda ise daha ihtiyatlı davranılarak<sup>47</sup>, 1545 veya 1546 tarihi verilmektedir<sup>48</sup>. Yukarıda isimleri zikredilen araştırmacılardan farklı olarak Behçet Ünsal ise yapının tarihi için 1547 yılı demektedir.<sup>49</sup> Tıpkı Ayverdi gibi, 1950'li yıllarda Mimar Sinan'la ilgili ilk araştırmaları yapan Ernest Egli de Hüsrev Paşa Türbesi'nin yapım tarihini 1547-1548 olarak belirtmektedir<sup>50</sup>. Tüm bu tarihlendirmenin dışında Gönül Paksoy, *İstanbul Ansiklopedisi* için yazdığı Hüsrev Paşa Türbesi maddesinde, yapının yapım tarihi için herhangi bir kaynağa referans yapmadan 1542 tarihini vermektedir<sup>51</sup>. Fatih Belediyesi tarafından türbenin hemen önüne konulan bilgilendirme ikonunda da muhtemelen Gönül Paksoy'un ilgili ansiklopedi maddesine dayanarak türbenin yapım tarihi 1542 olarak işaret edilmiştir. Görüleceği üzere, yapıya ilişkin çeşitli çalışmalarda, yapım tarihi için 1542, 1545, 1546, 1547 ve 1548 olmak üzere birbirinden farklı beş tarih mevcuttur.

Hüsrev Paşa Türbesi'nin bulunduğu mekânda tek bir yapı olarak teşkil edilmediğini, günümüze ulaşmayan mektebi, çeşmesi ve çarşısının<sup>52</sup> varlığını güncel ve tarihî kaynaklardan öğrenmekteyiz. Bu tarihî kaynaklardan biri olan Evliya Çelebi *Seyahatname* 'sinde, türbenin yakınlarında hatta yanında yer alan mektepten bahsedilmektedir. Hüsrev Paşa'nın hayrettiği bu mektep, Evliya Çelebi'nin İstanbul'da ismini zikrettiği birkaç mektepten biriyken, Çelebi okulun kitabesini de kayıt altına alarak bize aktarmıştır. Kitabeden okulun isminin Dâr-ı Tahsîl-i Kelâm Baki olduğu ve H 947/M 1540 yılında Hüsrev Paşa tarafından tesis edildiği öğrenilmektedir:

45 Semavi Eyice, "Hüsrev Paşa Türbesi," *TDV İslam Ansiklopedisi*, c.19 (İstanbul: Diyanet Vakfı Yayını, 1999), 52.

46 Tahsin Ömer Tahaoğlu, "İstanbul'da Osmanlı Türbelerinin Tipolojisi," (Doktora tezi, İstanbul Üniversitesi, 1998), 107. Oktay Aslanapa, *Türk Sanatı* (İstanbul: Remzi Kitapevi, 2000), 269. Suphi Saatçi, *İmparatorluğun Mimari Dehası Sinan Atlası* (İstanbul: Sinpaş Holding, 2015), 228.

47 Bu ihtiyatlı yaklaşımın nedeni, yapının hangi ayda yapıldığının bilinmemesidir.

48 İlknur Aktuğ Kolay, "Mimar ve Mühendis Olarak Sinan," *Büyük Usta Mimar Sinan* (İstanbul: Çekül Vakfı Yayını, 2015), 147. Hakkı Önkal, "Sinan'ın Türbe Mimarisi," *Dokuz Eylül Üniversitesi İlahiyat Fakültesi Dergisi* 5 (1989), 61.

49 Behçet Ünsal, "İstanbul Türbeleri Üzerine Stil Denemeleri," *Vakıflar Dergisi* 16 (1982), 81.

50 Ernest Egli, *Osmanlı Altın Çağının Mimarı Sinan*. çev. İbrahim Ataç (İstanbul: Arkeoloji ve Sanat Yayınları, 2009), 57.

51 Gönül Paksoy, "Hüsrev Paşa Türbesi," *Dünden Bugüne İstanbul Ansiklopedisi*, c.4 (İstanbul: Kültür Bakanlığı ve Tarih Vakfı Yurt Yayınları, 1998), 110.

52 Özcan, "Hüsrev Paşa, Deli," 41.

“İzz ü ikbâl ile Hüsrev Pâşâ / Mektebi yaptı ede Hak bâkî / Dedi bir kâmil ol dem târihini / Dâr-ı tahsîl-i kelâm-ı bâkî, sene 947”<sup>53</sup>.

Ayvansarayî de *Mecmûa-i Tevârih*'de Hüsrev Paşa Tekkesi yanındaki mektebin adından Dâr-ı Tahsîl-i Kelâm Baki olarak bahsedip mektebin kuruluş tarihi için de H 947/M 1540 tarihini işaret etmektedir<sup>54</sup>.

Osmanlı Devlet ricalinin daha hayattayken ölüme hazırlık mahiyetinde mezar yapılarını inşa ettirdikleri bilinmektedir. Hüsrev Paşa'nın da bu yolu seçerek, ölmeden önce kendi türbesini, çarşığı mektep ile birlikte 1540'ta yaptırmış olması mümkündür.

Saray mensupları ve zengin Osmanlılar hayatta iken vakıflarını kurar, vakfiyelerini yazdırır ve öldükten sonra da aileden veya aile dışından herhangi birini vakfî idare etsin diye kaymakam tayin ederlerdi. Hüsrev Paşa'nın vefatının hemen sonrasında, mirası olan menkullerin müsaderesi için kardeşi Çaşnigir Mehmed Bey'in de dâhil olduğu bir komisyon kurulmuştur<sup>55</sup>. Çaşnigir Mehmed Bey'in söz konusu komisyonda bulunması, Paşa'nın ölümünden sonra vakfın idaresinden mesul tutulduğunu gösterebilir. Vakfî kuran kişi ölür ölmez kurduğu vakıf resmîyete geçirilir, vakfedenin ölüm tarihi ile vakfın kuruluşu yani tesis tarihi aynı olurdu. Bu tespitten hareketle, türbenin kitabesindeki<sup>56</sup> 1545 tarihi, türbenin yapım yılını değil, Hüsrev Paşa'nın ölüm ve vakfının hayata geçiriliş tarihini bize vermektedir. Dolayısıyla Paşa'nın ölümü ile vakıf yönetimi tarafından mezar anıtı inşa ettirilmeye başlanmış olabilir. Ayrıca Hüsrev Paşa Türbesi gerek strüktür gerekse de tasarım yönünden 16. yüzyılda yapılmış mezar yapıları arasında ileri bir düzey sergilemektedir. Dönemin inşa teknolojisinin imkânları açısından da bu düzeyde bir yapının Hüsrev Paşa'nın ölüm tarihi ile aynı yıl içinde, 1545 yılında bitirilmiş olması da olanaklı görünmemektedir. Bu açıdan yapının tarihlendirmesinde Behçet Ünsal ve Ernst Egli'nin vermiş olduğu 1546, 1547 veya 1548 yılları anlamlı durmaktadır.

Metnin bu bölümünde Hüsrev Paşa Türbesi'nin yapım tarihine ilişkin yapılan çeşitli tarihlendirmelere rağmen, tamamen doğru bir yapım tarihi vermek görüleceği üzere mümkün değildir. Ancak türbenin yapım tarihi hakkında yeni belgelere erişileceği öngörüsü ile doğru yapım tarihi tespitinin zamana bırakılması uygun olacaktır.

53 Eyice, “Hüsrev Paşa Türbesi,” 52.

54 Hafız Hüseyin Ayvansarayî, *Mecmûa-i Tevârih*, haz. F. Ç. Derin ve V. Çabuk (İstanbul: İstanbul Üniversitesi Edebiyat Fakültesi Yayını, 1978), 117.

55 Çakar, “16. Yüzyılda Halep'te Bir Osmanlı Vakfı: Hüseyiye Külliyesi,” 70.

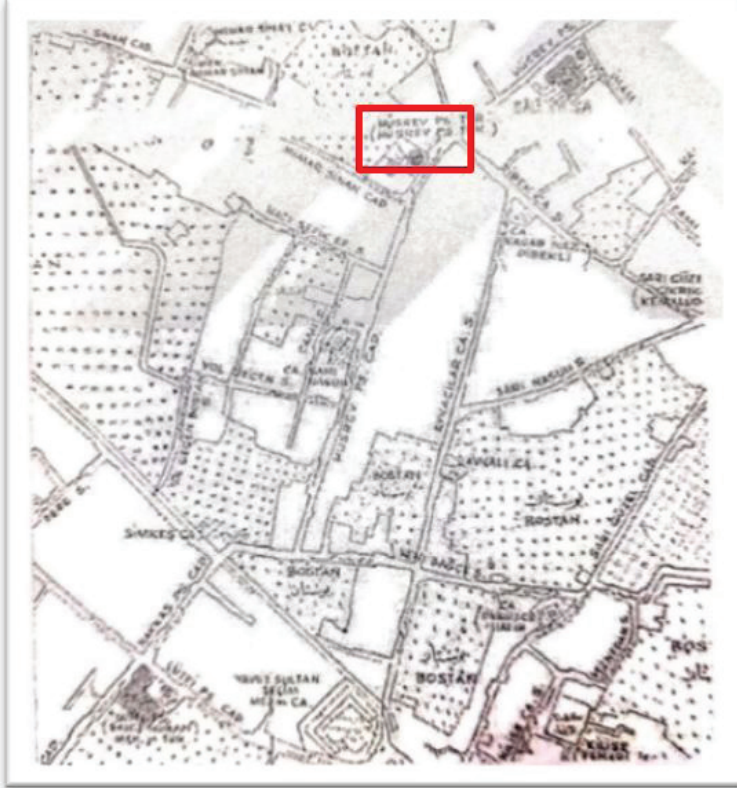
56 Mermer üzerine kazıma tekniğindeki kitabenin Latin harflerine transkripsiyonu şu şekildedir:

“*Mezâr-ı Hüsrev Paşa (Hüsrev Paşa'nın Mezarı) Rahmetullâhi Aleyh (Allah'ın Rahmeti üzerine olsun), Hak kıyâmette inâyet eylesin (Hak kıyâmet gününde gözetip), Mustafâ ona şefâat eylesin, (Mustafâ (Hz. Muhammed) ona suçunun bağışlanması için aracı olsun) İştienler dediler târihini, (Duyanlar dediler tarihini) Dâim Allâh ona rahmet eylesin, 952 (Allah ona her zaman rahmet eylesin, 952). Zübeyde Cihan Özsayiner, “Mimar Sinan'ın İstanbul'daki Camii ve Türbele-  
rindeki Yazı Düzeni ve Anlamı,” (Doktora tezi, İstanbul: İstanbul Üniversitesi, 1998), 187.*



### 3. Hüsrev Paşa Türbesi'nin Yanındaki, Bir Gayr-ı Malûm ya da Az Bilinen Bir Tekke

Hüsrev Paşa Türbesinin yakınında konumlanmış olabilecek bir tekkenin izini, evvela türbenin avlusundaki hazireden sürmek mümkündür<sup>57</sup>. Şeyh ile üç kızının medfun olduğu bu ebedi istirahatteki mezar taşları, H 1109/M 1697 yılına tarihlenmektedir. Ayverdi, haziredeki şeyh ve şeyhin ailesinden dolayı Hüsrev Paşa Türbesi'nin yanındaki arsada 17. yüzyılın sonunda bir tekkenin olabileceği varsayımında bulunmaktadır<sup>58</sup>.



G. 7: Ayverdi Haritası, Hüsrev Paşa Türbe ve Tekkesi (Gülberk Bilecik, "Ayverdi Haritası Işığında XIX. Yüzyılda İstanbul'un Tarihi Yarımadası'nda İnşaat Faaliyetleri," 422)<sup>59</sup>

Ayverdi'nin tezinden hareketle, türbenin yanında 19. yüzyılda var olduğunu bildiğimiz tekke ile ilk tekke arasında bir bağ kurulabilir. Hatta daha da ileriye götürülerek

57 Haziredeki mezar taşlarına göre, şeyhin ismi Es-seyyid Arif-i bi'llah Emin Seyyid Mehmed Dede Efendi, kızlarının isimleri ise Saliha binti Mehmed Dede, Fatma binti Mehmed Dede, Ayşe binti Mehmed Dede'dir. Ekrem Hakkı Ayverdi, "Hüsrev Paşa Türbesi," 34.

Burada ilginç olan hazireda medfun dört kişinin hepsinin ölüm tarihinin, H 1109/M 1697 olmasıdır. Kayıplar, muhtemelen salgın, yangın ya da doğal bir afet sonucunda toplu bir ölüm halinde gerçekleşmiştir.

58 Ayverdi, "Hüsrev Paşa Türbesi," 34.

59 Harita ilgili sayfadan kesilerek metne dâhil edilmiştir.

buradaki 17. ile 19. yüzyıl tekkelerinin aynı tarikata mensup olduklarını bile savlanabilir ve geçmişte olan bir tekkenin 19. yüzyılın sonunda tekrar burada canlandırılmak istenmiş olabileceği sonucuna varılabilir.

19. yüzyıla tarihlenen Ekrem Hakkı Ayverdi Haritaları<sup>60</sup> (G. 7) ve 20. yüzyılın başında hazırlanan Alman Mavileri Haritalarında (G.8), Hüsrev Paşa Türbesi'nin hemen yanında Hüsrev Paşa Tekkesi olarak gösterilen bir yapı mevcuttur. Haritalarda, türbe ve tekke birbirinden bağımsız ancak bitişik müstakil iki yapı olarak aynı parsel üzerinde yer almaktadır. Hüsrev Paşa Türbesine ilişkin çalışmalarda, türbenin hemen yanındaki bu tekkenin varlığından bahsedilse de tekkenin historiyoğrafik geçmişine dair bilgiler ne yazık ki sınırlıdır.



G. 8: Alman Mavileri Haritası, Hüsrev Paşa Türbe ve Tekkesi  
(<https://mapwarper.net/maps/52663>)

Tekkeyle ilgili, özellikle de tekkenin ismini doğrulamaya yönelik yaptığımız araştırmalarda, görüşüne başvurduğumuz Tarihçi Necdet İşli, 19. yüzyılda İstanbul'da faal olan tekkelerden bahseden ve kendi arşivinde yer alan bir yazma eserden bizi

60 Mimarlık ve sanat tarihi literatüründe, Ekrem Hakkı Ayverdi Haritası olarak bilinen ve 1880-1882 yıllarına tarihlenen bu haritalar, Ekrem Hakkı Ayverdi tarafından İstanbul Şehremaneti'nde müsvedde olarak bulunmuştur. 20 paftadan oluşan, sadece tarihi yarımada ile sınırlı Osmanlıca bu haritaların, kimin tarafından hazırlandığı bir muammadır. Ekrem Hakkı Ayverdi tarafından ilk kez 1958 yılında kitaplaştırılarak Latin harflerine transkripte edilerek basılmış ve bilim dünyasına kazandırılmıştır. Bilecik, "Ayverdi Haritası Işığında XIX. Yüzyılda İstanbul'un Tarihi Yarımadası'nda İnşaat Faaliyetleri," (Doktora tezi, İstanbul Üniversitesi, 2004), 5.

haberdar etmiştir<sup>61</sup>. Söz konusu yazma, Kadiri Tarikatı'nın Rummiye Mezhebi'nin İstanbul Tophane'de bulunan tekkesinin Şeyhi Ahmed Muhyiddin Efendi tarafından 19. yüzyılda kalem alınmış olan *Tomâr-ı Tekâya*'dır. (EK I) *Tomâr-ı Tekâya*'da İstanbul'daki farklı tarikatlara ait 259 adet tekke, bu tekkelerin buldukları mahal, tekkelerin şeyhlerinden bahsedilerek tekkeler kısaca tanıtılmıştır<sup>62</sup>.

*Tomâr-ı Tekâya*'nın 91. sayfasında, Hüsrev Paşa Türbesi'nin yanındaki tekkenin ismi, bağlı olduğu tarikat, bulunduğu mahal, şeyhi ve zikir günleri hakkında bilgiler bulunmaktadır. Buna göre tekke, Rifâî tarikatına bağlıdır ve tekkenin ismi Bahçıvan Şeyh Mehmed Arif Efendi Tekkesi'dir. 17. yüzyılda burada bulunan tekkenin Rifâî Tekkesi olma ihtimali vardır. Çünkü Bahçıvan Şeyh Mehmed Arif Efendi, 19. yüzyılın son çeyreğinde tesis ettiği tekkesinde, iki yüz yıl önceki buradaki Rifâî varlığını sürdürmek istemiş olabilir. Türbenin yanında boş olan mektep arsası, Bahçıvan Şeyh Mehmed Arif Efendi tarafından değerlendirilerek Rifâîliği canlandırmak amacıyla kurduğu tekkesine mekân olmuştur.

İstanbul Tekkeleri ve menşeleri konusunda en önemli kaynaklardan biri olarak kabul edilen *Tomâr-ı Tekâya*'da, Ahmed Muhyiddin Efendi, tekkenin ismini tekkenin kurucusundan dolayı Bahçıvan Mehmed Arif Efendi Tekkesi olarak vermektedir. Ayverdi ve Alman Haritalarının aksine *Tomâr-ı Tekâya*'da tekkenin ismi Hüsrev Paşa Tekkesi değildir. Her iki haritada da Hüsrev Paşa Tekkesi olarak isimlendirilme nedeni, türbeyi referans alarak mekâna bağlı bir adlandırma olabilir. Tarihçi Necdet İşli'nin Arşivi'nde bulunan Şinasi Akbatu'nun notlarında ise 11 Zilkade 1316 tarihli 1692 numaralı *İkdam* gazetesinde Şeyh Mehmed Arif Efendi'nin ölümüne dair çıkan bir haber, Latin harflerine transkripte edilerek aşağıdaki gibi verilmiştir. (EK II) Haberde *Tomâr-ı Tekâya*'nın aksine tekkeden Hüsrev Paşa Tekkesi olarak bahsedilmektedir. Haber ayrıca tekkenin Rifâî Tarikatına ait olduğunu da doğrulamaktadır.

*“Sene 1899- 24 Mart Hüsrev Paşa Tekkesi Sarıgözel, Tarikat-ı Rufâî'den Hüsrev Paşa Dergâhı Şeyh Ahmet Muhtar Efendi, evvelki gün saat sekiz raddelerinde Mimar Sinan'da vakii hanesinde vefat etmiştir. Edirnekapusu Makberesine defn edilmiştir.”*<sup>63</sup>

*Tomâr-ı Tekâya*'nın 91. sayfasının ilk satırlarında, tekkenin Hüsrev Paşa'da Hoca Üveys Mahallesi'nde bulunduğu ve şeyhi Mehmed Arif Efendi'nin de 1341'de öldüğü

61 Bu görüşme, 26.01.2021 tarihinde Sayın Necdet İşli'nin İstanbul Bağlarbaşı'nda bulunan evinde gerçekleştirilmiştir. Görüşme esnasında İşli'nin kişisel arşivinde bulunan yazma eser, *Tomâr-ı Tekâya* görülerek incelenmiştir. Yazmada, tekke ile ilgili bölümler, bizzat İşli tarafından Latin harflerine transkripte edilmiş ve tarafımızca gerekli notlar alınarak bu makalede kullanılmıştır.

62 Mustafa Kaçalin, “Muhyiddin Efendi, Ahmed,” *TDV İslam Ansiklopedisi*, c.19 (İstanbul: Diyanet Vakfı Yayınları, 2006), 82.

63 *Tomâr-ı Tekâya*'daki tekkeyle ilişkin bilgiler ile bu gazete haberindeki bilgiler çelişmektedir. *Tomâr-ı Tekâya*'da tekkenin şeyhinin ismi ve defnedildiği yer yanlış verilmiştir. Hatta şeyhin ölüm tarihi bile hatalıdır. Burada bahsi geçen şahsın tekke ile ilintili bir başka şahıs olması muhtemeldir.

ve Hüsrev Paşa Türbesi yanındaki mektep arsasında, tekke olarak kırk bir senesine (1341<sup>64</sup>) kadar Ayin-i Rufâiyeye icra eylediği yazmaktadır. Evliya Çelebi ve Hafız Hüseyin Ayvasarayî'nin Hüsrev Paşa Türbesi yanında Dâr-ı Tahsîl-i Kelâm-ı olarak ifade ettikleri mektebin varlığı, görüleceği üzere yazmada da geçmektedir. Tüm bu bilgiler birleştirildiğinde, Bahçivan Şeyh Mehmed Arif Efendi Tekkesi'nin, Hüsrev Paşa Türbesi'nin yanında yer alan ancak 19. yüzyıla ulaş(a)mamış, Dâr-ı Tahsîl-i Kelâm-ı Mektebi'nin<sup>65</sup> arsasında tesis edildiği aşikârdır. 19. yüzyılda Şeyh Bahçivan Mehmed Arif Efendi Rifâî Tekkesi ile Hüsrev Paşa Türbesi arasındaki tek ilişki, iki yapının yan yana aynı parselde biçimlenmiş kentsel mekânlar olmasından öteye geçmez. Oysaki tarihî harita<sup>66</sup> veya kaynaklarda türbeden dolayı tekkenin isminin Hüsrev Paşa Tekkesi olarak anılması, Bahçivan Şeyh Mehmed Arif Efendi Rifâî Tekkesi'nin, İstanbul tekke tarihindeki varlığı ve mekânsal olarak kentsel hafızada biçimlenişi açısından olumsuz bir durum arz etmektedir. Bundan dolayıdır ki araştırmacılar, bu tekkeyi isimlendirirken açmaza düşüp her iki ismi birden kullanmayı tercih etmektedirler. Mehmet Akif Köseoğlu'nun İstanbul'daki Rifâî Tekkeleri hakkındaki makalesi, tekkenin tarihçesi hakkında kısıtlı da olsa bazı bilgileri içermektedir. Çalışmada, tekkenin 19. yüzyılın son çeyreğinde 1897 yılında vefat eden Arif Efendi tarafından kurulduğu ve 1925 yılında tekkeler kapatıldığında son şeyhinin Arif Efendi'nin oğlu Abbas İlgen olduğunu aktarılmaktadır<sup>67</sup>. Ayrıca, tekkenin ismi için Bahçivan Şeyh Mehmed Arif Efendi Tekkesi ve Hüsrev Paşa Tekkesi isimleri ihtiyatlı davranılarak bir arada kullanmıştır<sup>68</sup>. Köseoğlu'nun, tekke hakkında paylaştığı bilgiler, *İkdam* gazetesinde çıkan haberdeki bilgilerle aynı olmasına rağmen *Tomâr-ı Tekâya* ile çelişmektedir. Yazarın *Tomâr-ı Tekâya*'dan haberdar olmaması ve metnini söz konusu gazete haberine dayanarak oluşturduğu imkân dâhilindedir<sup>69</sup>. Türbenin isimlendirilmesine ilişkin güncel bir diğer kaynakta, Süleyman Faruk Göncüoğlu'nun çalışmasıdır. Araştırmacı, tıpkı Köseoğlu gibi, Bahçivan Şeyh Mehmed Arif Efendi Tekkesi ile Hüsrev Paşa Tekkesi isimlerini bir arada vermeyi yeğlemiştir<sup>70</sup>.

Tarihçi Necdet İşli tarafından aktarıldığına göre, Mükrimin Halil Yinanç tarafından Hüsrev Paşa Türbesi'ndeki mezar taşları ve sandukaları tespit üzere türbeye bir

64 Hicri 1341 tarihi Miladi Takvimde 1925 yılına denk gelmektedir ki, 1925 yılında çıkarılan bir kanunla tekke ve zaviyeler kapatılmıştır.

65 Mektebin, Hüsrev Paşa Türbesi'nin geçirdiği yangınlar neticesinde ortadan kalkmış olması imkân dâhilindedir.

66 Ayverdi ve Alman Mavileri Haritasında, tekkenin isminin Hüsrev Paşa Tekkesi olarak ifade edilmesi tekkenin türbenin hemen yanında bulunması nedeniyle haritaları hazırlayanlara isimlendirme yönünden muhtemelen kolaylık sağlamış ve Hüsrev Paşa Tekkesi olarak adlandırma yoluna gitmişlerdir.

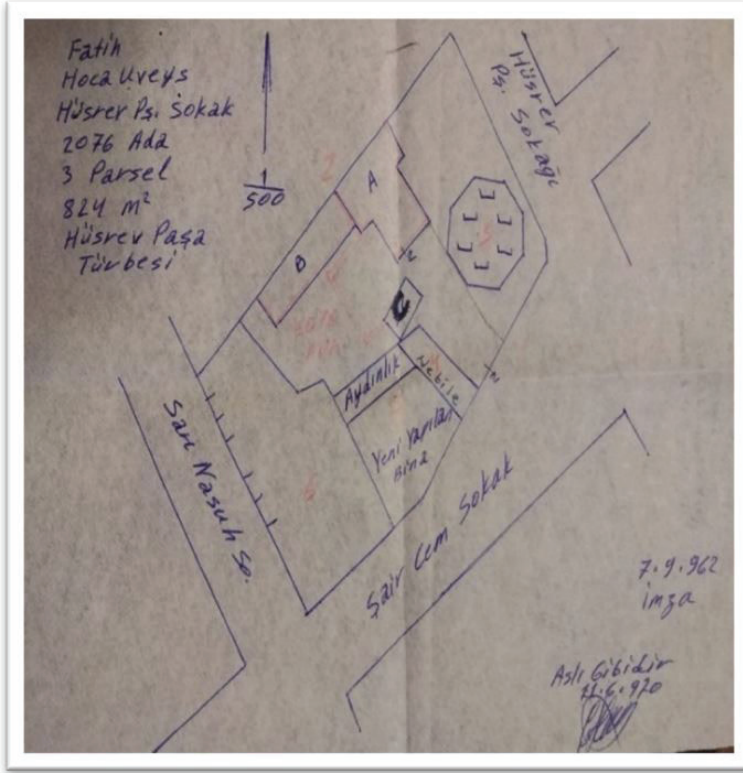
67 Bu tekkenin Rifâî Tekkesi olduğunu başka kaynaklarda teyit etmektedir. Bilecik, "Ayverdi Haritası Işığında XIX. Yüzyılda İstanbul'un Tarihi Yarımadası'nda İnşaat Faaliyetleri," 57; Kolay, "Mimar ve Mühendis Olarak Sinan," 155; Sema Göncüoğlu, "Tekkeler," *Fatih İlk İstanbul* (İstanbul: Fatih Belediyesi Kültür Yayınları, 2003), 97.

68 Mehmet Akif Köseoğlu, "İstanbul'da Rifâîi Tekkeleri," *Keşkül Dergisi* 28 (2003), 117.

69 Mehmet Köseoğlu, çalışmasında tekkeye ilişkin kullandığı herhangi bir kaynağı referans göstermemiştir.

70 Göncüoğlu, "Yenibahçe," 176.

ziyaret yapılmış ve Arap harfleriyle özel notlar alınmıştır<sup>71</sup>. (EK III) Notlarda Hoca Üveys Mahallesi'nde Hüsrev Paşa Türbesi yanındaki Rıfâi Şeyhi Arif Efendi Tekkesi bahçesindeki mukaddes kabirler; Aliyye Rifâi Şeyhi Arif Efendi merhumun mezarı, (1322)<sup>72</sup>, Merhum Şeyh Arif Efendi'nin oğlu Şeyh Yusuf Efendi merhumun mezarı (1336) ve merhum Şeyh Arif Efendi Kerimesi merhum Gülümser Hanımın mezarı yazmaktadır. Hüsrev Paşa Türbesi avlusundaki diğer hazirede olduğu gibi bu hazirede de tekkenin şeyhi, evlatları ile medfundur, yani burası da bir aile kabristanıdır.



G. 9: Hüsrev Paşa Türbesi ve Çevresi (Tarihçi Necdet İşli Kişisel Arşivi, Hüsrev Paşa Türbesi Dosyası).

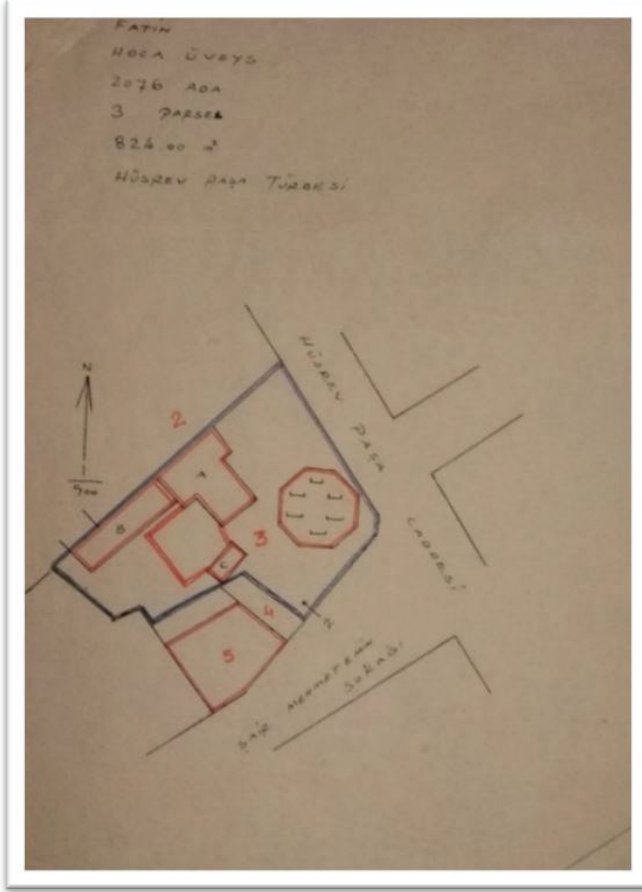
G. 9 ve G. 10'daki vaziyet planları, Tarihçi Necdet İşli Arşivi'ndeki Bahçıvan Şeyh Mehmed Arif Efendi Tekkesi Dosyasında bulunan özgün belgelerdir. Necdet İşli tarafından 1970'li yıllarda<sup>73</sup>, Hüsrev Paşa Türbesi'ne fotoğraf çekmek ve türbe alanında

71 Yinanç'ın tuttuğu bu notlar, günümüzde Tarihçi Necdet İşli'nin Kişisel Arşivi, Şeyh Bahçıvan Mehmed Arif Efendi Tekkesi Dosyasında bulunmaktadır.

72 Görüleceği üzere, Bahçıvan Şeyh Mehmed Arif Efendi'nin ölüm tarihi için kaynaklarda farklı tarihler mevcuttur. Ölüm tarihi için *İkdam* gazetesinde 1899, Mükrimin Halil Yinanç'ın notlarında H 1322/M 1904-1905, *Tomar-ı Tekaya*'da ise 1925 geçmektedir.

73 26.01. 2021 tarihli görüşmede, 1970'li yılların hangi yıl olduğu Necdet İşli'ye sorulmuş ancak kendisi tam tarihi söyleyemeyeceğini ancak bu keşif gezisinin 1970'li yıllarda gerçekleştirdiğinden emin olduğunu aktarmıştır.

keşif yapmak üzere gidilmiştir. Dokuz numaralı görseldeki 1962 tarihli vaziyet planı, Necdet İşli tarafından bizzat işlenerek on numaralı görseldeki ölçeksiz vaziyet planı çizilmiştir.



**G. 10:** Hüseyin Paşa Türbesi ve Çevresi (Tarihçi Necdet İşli Kişisel Arşivi, Hüseyin Paşa Türbesi Dosyası)

İki plandaki bariz farklılık, 1962 yılında Şair Cem olan sokağın ismini Şair Mehmet Emin olarak değiştirilmiş olmasıdır. Tarihçi Necdet İşli, 26 Ocak 2021 tarihli görüşmemizde, türbeye gittiğinde planda işaretlediği mekânların mevcut olduğunu aktarmıştır. Buna göre “A” olarak gösterilen birim, tekkenin meşrutahanesi; “B” ile “C” arasında kalan ve kareye yakın planlı olan mekân ise tekkenin tevhitanesidir.



**G. 11:** Hüsrev Paşa Türbesi, Hazire ve Bahçıvan Şeyh Mehmed Arif Efendi Tekkesi Meşrutahanesi (Tarihçi Necdet İşli Kişisel Arşivi, Hüsrev Paşa Türbesi Dosyası)

1940'lı yıllara ait olan 11 numaralı fotoğrafta da Hüsrev Paşa Türbesi'nin yanında yer alan ahşap malzemeli kırma çatılı ve şeyh ailesinin ikamet ettiği meşrutahane görülmektedir. Meşrutahane ile türbenin uzaktan çekilmiş bir görüntüsü de G. 12'de verilmiştir.



**G. 12:** Hüsrev Paşa Türbesi ve Tekkenin Meşrutahanesinin Sokaktan Görünümü (Salt, TASUH8513001)

Süleyman Faruk Göncüoğlu, Bahçıvan Şeyh Mehmed Arif Efendi Tekkesi'nde, tekkenin faal olduğu yıllarda zikirlerin Hüsrev Paşa Türbesi içinde icra edildiğini aktarmaktadır. Ancak her iki vaziyet planındaki tevhitnenenin varlığı, Göncüoğlu'nun iddia ettiğinin aksine zikirlerinin türbenin içinde yapılmadığını göstermektedir. Kaldı ki bir mezar anıtı içerisinde sandukaların dibinde zikrin yapılması da İslam adabı ile uyuşacak bir davranış pratiği değildir.

Necdet İşli'nin çizdiği planda "C" olarak gösterilen birim ise Bahçıvan Şeyh Mehmed Arif Efendi'nin türbesi olarak kullanılan yapıdır. Hüsrev Paşa Türbesi ve çevresinde yaptığımız saha araştırmasında tekkenin meşrutahane ve tevhitnesinin<sup>74</sup> günümüze ulaşmadığı görülmüştür. Türbenin avlusunda günümüzde mevcut olan Şeyh Bahçıvan Mehmed Arif Efendi'nin Türbesi olarak kullanıldığını düşündüğümüz kırma çatılı ve ahşap malzemeli yapının varlığı tespit edilmiştir. 1985 yılında türbe avlusundaki yapıda mevcut olan şeyhin sandukasının akıbeti günümüzde meçhuldür. Hüsrev Paşa Tekkesi'nin içinde bulunan on adet sandukadan birinin şeyhe ait olması muhtemeldir.



**G. 13:** Şeyh Bahçıvan Mehmed Arif Efendi'nin Hüsrev Paşa Türbesi'nin Bahçesinde Bulunan Ahşap Malzemeli Yapıda 1980'li Yıllarda Muhafaza Edilen Sandukası<sup>75</sup>  
(Tarihçi Necdet İşli Kişisel Arşivi, Hüsrev Paşa Türbesi Dosyası)

74 26.01.2021 tarihinde Necdet İşli ile yapılan görüşmede, İşli 1970'li yıllarda türbeye yaptığı ziyarette, meşrutahanenin ayakta olduğunu ve meşrutahane de yaşayan şeyhin ailesini ziyaret ettiğini ifade etmiştir.

75 Fotoğraf 1985 yılında Necdet İşli tarafından çekilmiştir.

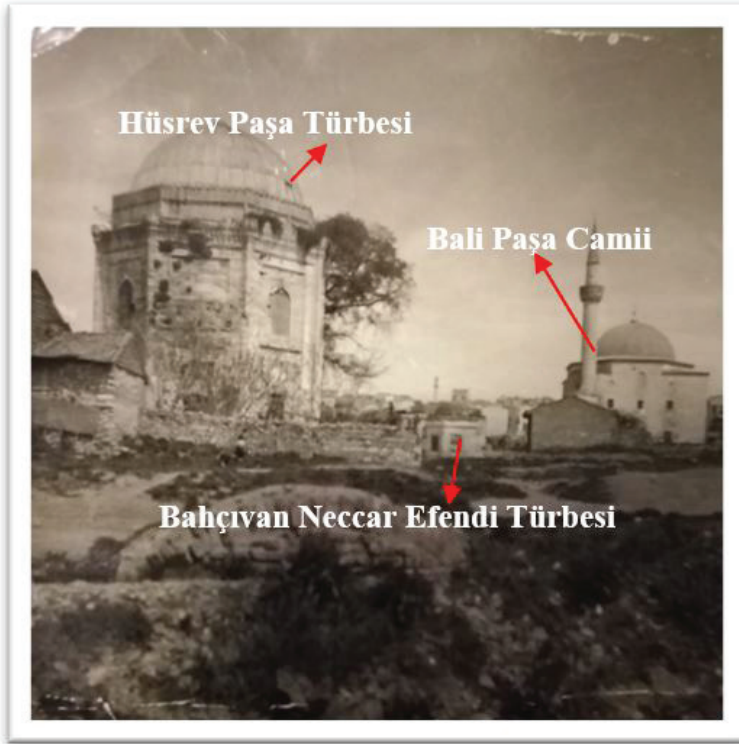




**G. 14:** Hüsrev Paşa Türbesi'ndeki Ahşap Yapı (E. İğüs, 2018)

Yukarıdaki verilen bilgileri toparlayacak olursak, Bahçıvan Şeyh Mehmed Arif Efendi Tekkesi 19. yüzyılda ortadan kalkmış Dâr-ı Tahsîl-i Kelâm Baki mektebinin arsasında ve Hüsrev Paşa Türbesi'nin avlusunda tesis edilmiştir. Tekke, kentsel bir mekân olarak ortalama 50 yıl gibi bir süre İstanbul'da varlığını sürdürmüştü ancak mekânsal/toplumsal bellekten günümüzde ne yazık ki silinmiştir.

#### 4. Hüsrev Paşa Türbesi'nin Konumu



**G. 15:** 1914 Tarihli Fotoğrafta Hüsrev Paşa Türbesi ve Etrafındaki Yapılar (Tarihçi Necdet İşli Kişisel Arşivi, Hüsrev Paşa Türbesi Dosyası)

Hüsrev Paşa Türbesi, İstanbul İli, Fatih İlçesi Akşemsettin Mahallesi, Hüsrev Paşa Sokağında yer almakta olup 2076 Ada 35 Parsel üzerindedir. Kuzey güney doğrultusunda konumlanan yapının, kuzeyinde Bali Paşa Camii ve çaprazında ise Bahçıvan Neccar Efendi Türbesi bulunmaktadır. 824 metrekare taban oturumlu olan yapının kuzeydoğusunda bulunan çeşme ve yapı ile birlikte tesis edilen çarşı, mektep ve set üstü kahvesi günümüze ulaşmamıştır. Türbenin kuzeydoğusunda ve ihata duvarlarının hemen dışında bulunan çeşmeyi, eski fotoğraflardan G. 16'da olduğu gibi tespit etmek olanaklıdır. Hüsrev Paşa Türbesi'nin 1950'li yıllarda geçirdiği restorasyona ait fotoğraflarda çeşme görülmesine rağmen çeşmenin ne zaman ortadan kalktığını tespit etmek maalesef mümkün olmamıştır. Çeşme, Hüsrev Paşa Türbesi'nden bağımsız bir yapıdır. Ancak yapıya olan yakınlığı nedeniyle türbenin hayratıdır varsayımında bulunulabilir. Dönemsel olarak Klasik Dönem Osmanlı Mimarlığı çeşmeleri tipolojisi içerisinde yer almaktadır. Kesme taş malzemeli, dikdörtgen formlu sivri kemerlidir. Çeşme nişi süslemesizdir. Çeşme yalağının sağında ve solunda kesme taştan kare

planlı bir dinlenme sekisi ve ayna taşının her iki yanında da birer adet tas yuvası bulunmaktadır.



**G. 16:** Hüsrev Paşa Türbesi ve Kuzeyindeki Çeşme (Salt, TASUDOC0176)

## 5. Hüsrev Paşa Türbesi'nin Mimari Programı

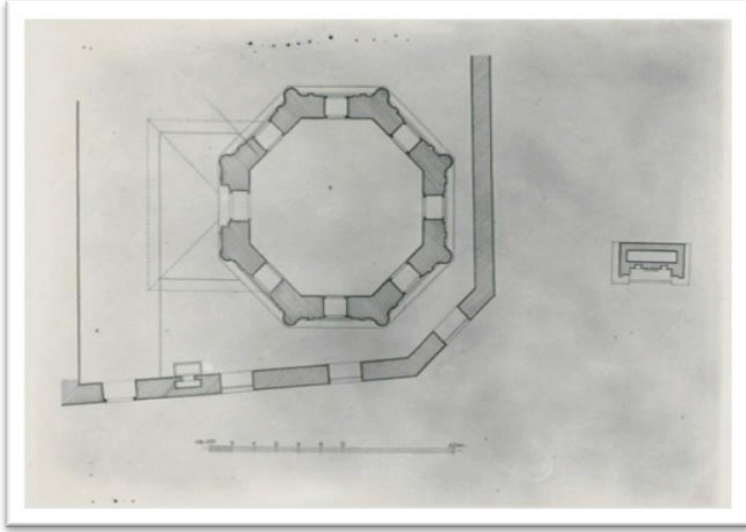


G. 17: Hüsrev Paşa Türbesi (Salt, TASUH3597)

Hüsrev Paşa Türbesi'nin Osmanlı mimarlık tarihi içindeki önemi, sadrazamlık makamına yükselmemiş bir devlet adamı için plan ve strüktür açısından mükemmel ve bir o kadar da süslü yapılmış bir mezar anıtı olmasından kaynaklanmaktadır. 16. yüzyılda Hüsrev Paşa ile aynı statüde olan başka devlet adamlarının bu kadar yetkin tasarlanmış mezar anıtları olmadığı gibi türbe saray ahalisinin türbeleri ile yarışacak düzeydedir. Hüsrev Paşa Türbesi'nin Sinan tasarımı da olması Osmanlı ve İstanbul mimarlık envanterindeki yerini daha da kıymetli kılmaktadır.

Sinan, Hüsrev Paşa Türbesi'ni, mimarlık kariyerinin ilk dönemlerinde içten ve dıştan sekizgen plan şemalı (G. 18) olarak tasarlamıştır. Oktay Aslanapa, Hüsrev Paşa Türbesi ile İslamiyet'in ilk yıllarında yapılmış mezar anıtları arasında bir analogi kurarak türbeyi, Nahcivan'daki tuğla kümbetlere benzetmektedir<sup>76</sup>. Ancak Aslanapa'nın aksine Selçuklulardan beri Türk türbe mimarisinde sıklıkla tercih edilen sekizgen plan şemasını, Sinan'ın bir geleneğin devamcısı olarak bilinçli bir biçimde uyguladığını ifade etmek daha yerinde bir tespit olacaktır.

<sup>76</sup> Aslanapa, *Türk Sanatı*, 269.



G. 18: Hüseyin Paşa Türbesi Planı ve Çevre Duvarları (Salt, TASUDOC0176010)

Hüseyin Paşa Türbesi, kü(ö)feki taş malzemeli<sup>77</sup> bir yapıdır. Yapının etrafını çeviren pencere duvar da kü(ö)feki malzemeli olup duvarın bir restorasyon evresi geçirdiği çıplak gözle bile anlaşılmaktadır. Eski fotoğraflarla yapının 2010 yılından sonra çekilmiş fotoğrafları karşılaştırıldığında ve sahadaki gözlemlerde bu durum kolaylıkla tespit edilebilmektedir. Dolayısıyla ihata duvarı özgün değildir.



G. 19: Hüseyin Paşa Türbesi Cepheleri Taş Süsleme Programı  
(<https://buyukustamimarsinan.com/tr/eserler/husrev-pasa-turbesi>)

77 Yapıda kullanılan kü(ö)feki taşın, Eyice kesme kü(ö)feki, Ayverdi ve Tahaoglu ise yontma kü(ö)feki olduğunu belirtmektedir. Eyice, "Hüseyin Paşa Türbesi," 52. Ayverdi, "Hüseyin Paşa Türbesi," 31. Tahaoglu, "İstanbul'da Osmanlı Türbelerinin Tipolojisi," 107.

Sekizgen gövdeli yapının cephesi yüksek kabartma etkisi veren dairesel formlu taş sütun/kolonlarla bölünmüştür ve sekizgenin her bir yüzü vurgulanmıştır. (G. 19) Hüsrev Paşa Türbesi ile İstanbul'da aynı dönemde yapılmış türbeleri karşılaştırdığımızda sekizgen planlı örneklerle rastlamak mümkündür. Sinan eserleri olan Şehzade Mehmed Türbesi ile Beşiktaş Barboros Hayreddin Paşa Türbesi tıpkı Hüsrev Paşa Türbesi gibi sekizgen gövdeli olarak tasarlanmıştır. Hüsrev Paşa Türbesi'nin cephe biçimlenişi ve süslemeleri ile kendi dönemi mezar yapılarına göre çok daha gösterişli ve göze hitap eden plastik etkileri olan özel bir yapıdır. Gövdenin üst kısmında kubbe kasnağı eteğinin alt kısmına denk gelen hizada, payelerin başlıklarının dördü dilimli yapraklı, dördü ise rumi oyma taçlı olmak ve birbiri ardınca gelmek üzere tekrar eden sıra hâlinde düzenlenmiştir. Payelerin arasında kubbe kasnağının altında ve ana gövdenin bittiği yerde, ortadaki sağ ve soldakilere göre daha büyük olan üçlü damla işlemeli bir taş süsleme görülür. Üst pencere silmelerinin üzerinde payelerin arasındaki boşluklarda düşeyde iki sıra hâlinde badem motifine benzeyen iki sıra stalaktit tüm cepheyi dolanmaktadır. Taş kubbe kasnağın alt kısmı, geometrik motifli dikdörtgen formlu profil ile çevrelenmiş olup alnın üst kısmında 11 tam ve iki yarım taş süsleme ile cephenin hareketliliği artmaktadır. Çağdaş mezar anıtları ile karşılaştırıldığında Hüsrev Paşa Türbesi'nin pek müzeyyen olduğu aşikârdır. Bu durumun farkına varan ve Sinan Türbelerini belli bir bakış açısına göre sınıflandıran Egli, cephe süslemelelerinden ötürü, yapıyı *tepelikli ve yapısal ornemanlı* olarak tanımlamıştır.<sup>78</sup> Türbenin dış yüzeyi kurşun kaplı iç yüzeyi sıvalı 10 metre çapındaki sağır kubbe ile birleşerek yapı sonlanır. Kubbenin üzerinde taştan yapılmış yivli profil alem bulunmaktadır.

Fotoğraflardan da takip edileceği üzere, Hüsrev Paşa Türbesi'nin sekizgen formlu gövdesinin güneybatı yani giriş cephesi hariç her bir yüzünde, sivri kemerli pencere sistemi zemin ve ikinci kat olmak üzere altlı üstlü olarak tanzim edilmiştir. Zemin kotunda yer alan basık kemerli pencereler, dikdörtgen söve ile çevrelenmiştir. İkinci kattaki pencereler ise, hafif sivri kemerli olup alçı şebekelidir. 1940'lı yıllarda ikinci kat pencerelerinde mevcut olan ahşap kanatları ne yazık ki günümüze ulaşmamıştır. Yapının tüm pencereleri, derin kaval silmelerle çevrelenmiştir.

78 1927 yılında modern kentler tasarlamak üzere Viyana'dan Türkiye'ye davet edilen mimar Ernst Egli, 1954 yılında Mimar Sinan üzerine Almanca bir kitap kaleme almıştır. Egli, Sinan tasarımı türbeleri, 1539- 1580 yılları arası olmak üzere dört döneme ayırmıştır. Buna göre; "1-1539-1542, stereometrik, yapısal, asil ve sâde: Hayreddin Türbesi. 2-1543-1546, süslemeli ve çeşitli malzemeli: Şehzade Mehmed Türbesi. 3-1547-1548, tepelikli, yapısal ornemanlı: Hüsrev Paşa Türbesi. 4-1548-1580, İç mekânda egemenlik: Kanuni Türbesi." Bk. Ünsal, "İstanbul Türbeleri Üzerine Stil Denemeleri," 91.



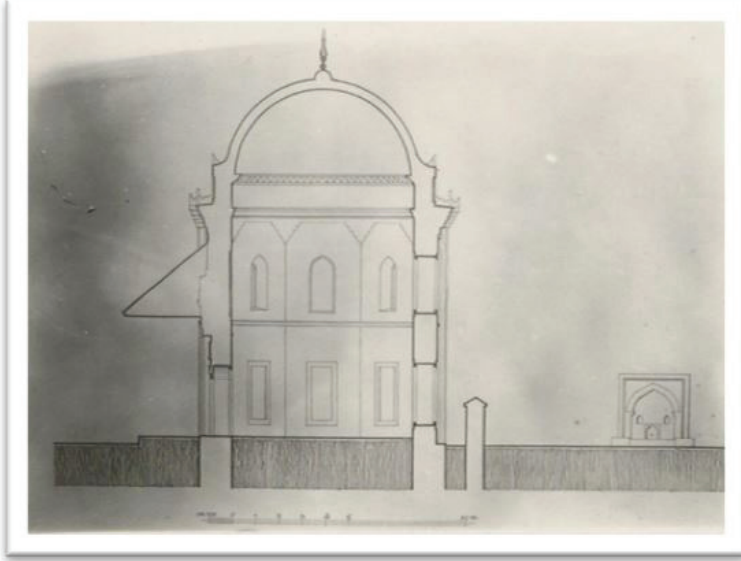
G. 20: Hüsrev Paşa Türbesinin Ahşap Kanatlı Pencereleri (Salt, TASUDOC0176)

Güneybatı yani giriş cephesinin kapının üstündeki bölümün - ki diğer cephelerde ikinci katla aynı seviyededir- penceresiz ve kör niş şeklinde tanzim edilmiş olması, sekizgenin diğer yüzleri ile estetik ve strüktür açısından aykırılık göstermektedir. Cephe ritmini de bozan bu biçimlenişi, çeşitli araştırmacılar farklı görüşlerle açıklamıştır. Behçet Ünsal, bu duruma yönelik tespitinde, önceki yıllarda türbenin girişinin önünde kubbeli olarak da düzenlenmiş bir revağın olabileceği savını ileri sürmektedir<sup>79</sup>. İlkur Aktuğ Kolay, cephedeki bu farklı düzenlemeye değinmeden bazı kaynaklarda<sup>80</sup> revağın varlığından bahsedildiğini aktarırken cephede revağa dair herhangi bir izin

79 Ünsal, “İstanbul Türbeleri Üzerine Stil Denemeleri,” 82.

80 İlkur Aktuğ Kolay, bu kaynakların ne olduğu konusunda referans vermemektedir. “(...) Kimi kaynaklarda giriş cephesinde iki sütuna dayanan kubbeli bir revak olduğu iddia edilse de...” Kolay, “Mimar ve Mühendis Olarak Sinan,” 155.

bulunmadığını ifade etmektedir<sup>81</sup>. Ekrem Hakkı Ayverdi ise, cephenin genel ahvaline uymayan bu durumu, günümüze ulaşmayan çift paraçola<sup>82</sup> dayanan ahşap bir saçağın güneybatı cephede var olabileceğini ifade etmektedir<sup>83</sup>.



**G. 21:** Hüseyin Paşa Türbesi'nin Ali Saim Ülgen Tarafından Çizilen Rölöve Krokisi (Salt, TASUDOC01760011)

Ayverdi'nin Hüseyin Paşa Tekkesi güneybatı cephesinde var olduğunu öne sürdüğü ahşap saçağın izini, günümüzde Salt Araştırma Ali Saim Ülgen Koleksiyonu'ndaki Hüseyin Paşa Tekkesi çizimlerinde görmek mümkündür. G. 21'de verilen çizimde, türbenin özgün hâlinde güneybatı cephesinde bir saçağın olabileceği düşüncesinden hareketle, projeye saçak eklemiştir. Dolayısıyla Ali Saim Ülgen, türbenin rölöve krokisinde Ayverdi'nin yapının özgün hâlinde giriş cephesinde saçak olabileceğine dair tezini benimseyerek projesine saçak koymuştur. Ancak tekkeye ilişkin bir restorasyon projesine ait olduğunu düşündüğümüz bu çizim muhtemelen uygulanmamıştır çünkü günümüzde tekkenin güneybatı/giriş cephesinde saçak bulunmamaktadır.

81 İlknur Aktuğ. Kolay, "Mimar ve Mühendis Olarak Sinan," 155.

82 Paraçol: Balkon, saçak, cumba gibi çıkımların altına konulmuş eğri ya da düz demir destek. Doğan Hasol, *Ansiklopedik Mimarlık Sözlüğü* (İstanbul: Yem Yayınları, 2005), 356.

83 Ayverdi, "Hüseyin Paşa Türbesi," 33.



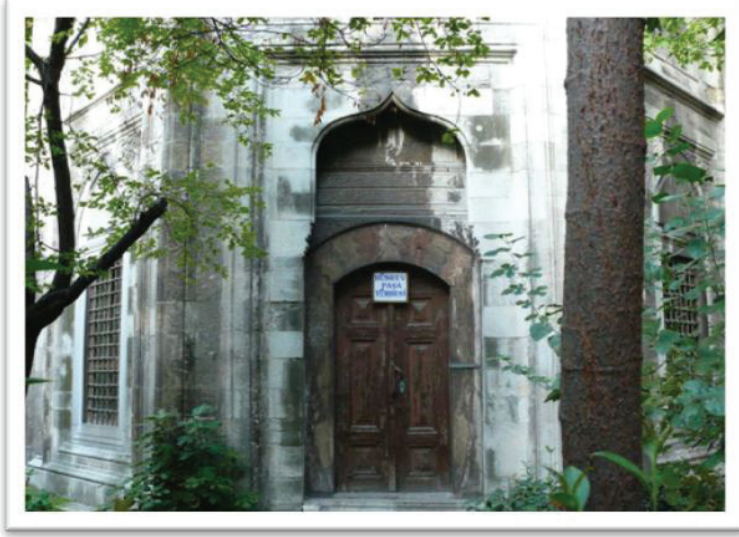


**G. 22:** Hüsrev Paşa Türbesi Güneybatı Cephesindeki Ahşap Saçak/Paraçol İzi  
(Salt TASUDOC01760052402)

G. 22’de görüleceği gibi ve bizim saha çalışmamızda tespit ettiğimiz üzere, yapının güneybatı cephesinde ikinci kat hizasında kör niş olarak düzenlenmiş bölümde ve günümüzde beton malzemeye dönüştürülmüş lentonun hemen altında birtakım izler bulunmaktadır. Bu izlerin paraçol veya revaka ait olması imkân dâhilindedir. Ancak türbenin hemen yanında yer aldığı ifade edilen ve günümüzde ulaşmamış Dâr-ı Tahsîl-i Kelâm Baki Mektebi ve Ayverdi’nin bedestenli, dükkânlı ve ufak bir meydan üzerinde bulunan set kahveli olarak bahsettiği Hüsrev Paşa Çarşısı’na ait çatı saçığı izi olması da mümkündür.

Türbenin yapıya giriş kapısı dolayısıyla da girişi güneybatı cephesinde bulunmaktadır (**G. 23**). Çift kanatlı ahşap kapısı, iki basamaklı bir merdivenden sonra hafif derin bir eyvan içine alınmış, Bursa kemeri/yay kemer ile çerçevelemiştir. Kapıyı hemen üstünde çevreleyen kemer ise çift renkli taştan oluşan geçme şeklinde düzenlenmiştir. Mermer oyma tekniğindeki kitabe ise derin eyvanın içinde iki renkli taş kemerin üzerindeki bölümde yer almaktadır. Kapının, bu denli süslü bir yapı için gayet basit görünümlü olması, kapının başka bir yapıdan devşirildiği izlenimini uyan-

dırmaktadır. Kapının her iki yanında zemin kotunda birer pencere bulunmaktadır. Bu pencerelerin hizasında kapının üzerindeki sağır nişli bölümün sağında ve solunda tıpkı zemin kotunda olduğu gibi birer adet pencere yer almaktadır.



G. 23: Hüseyin Paşa Türbesinin Yay Kemerli Giriş Ahşap Kapısı (<https://www.canercangul.com/15713/huseyin-pasa-turbesi>)

Türbenin girişini tanımlayan güneybatı cephesinde zemin kotunda çift açılır, yivli, düz satırlı ve mermer söveli 2 adet ahşap pencere bulunmaktadır. Pencere önlerindeki lokma parmaklıklar tüm cephelerde, kesme taş söve içine saplanmıştır. Yapının zemin kotunda kü(ö)feke kesme taştan mamül, mermer aynataşlarına oturtulmuş basık kemerli 3 adet çift açılır kanatlı ahşap pencere bulunmaktadır. Lokma parmaklı pencereler, kesme taş söve ile çevrelenmiştir. Ahşap pencere kenarları yivli ve düz satırlı söve ile çevrilidir. Mermer ayna taşının üzerindeki basık kemerle yivli olarak düzenlenmiş taş silmenin arasındaki boşluk, taş bezeme ile süslenerek cepheye hareket kazandırılmıştır. Türbenin ikinci katında basık kemerli ve taş söve içine oturtulmuş fil gözlü üç adet alçı pencere vardır. Yapıdaki yedi adet alçı pencerenin kayıtlarının arasına renkli cam parçaları yerleştirilmiştir. Alçı pencereler, basık kemer ve taş söve içine oturtulmuştur. Tıpkı zemin kotundaki pencerelerde olduğu gibi bu bölümdeki pencerelerin de ayna taşı ile taş silme arasındaki boşlukları, taş bezeme ile süslenmiştir. Kuzeydoğu ve kuzeybatı cephelerinin pencere dizilişi güneydoğu cephesi ile aynıdır.

Hüseyin Paşa Türbesi'nin kubbesi kurşun ile kaplıdır. Türbeye ait eski fotoğraflarda kubbedeki alemleri tespit etmek mümkün değildir. Sinan türbelerine ait dönemsel bir bakışla, kubbedeki alemlerin bakır malzemeden yapılmış olması ihtimal dâhilindedir. Devlet adamları için 16. yüzyılda yapılmış mezar anıtları içinde en süslülerinden biri

olmasına rağmen Hüsrev Paşa Türbesinin içi çok sadedir. Sekizgen gövdeli iç mekân, tıpkı dışı gibi kü(ö)feke taş malzemelidir. İç hattın sekizgeni ile kubbe tavan arası geçişinin yumuşak ve süslü güzel bir geçiş için taş stalaktit ile sağlanmıştır. Güneybatı cephedeki sağır nişli olarak düzenlenmiş bölümün iç mekânda tam arkasına denk düşen kısma, dikdörtgen şekilli mavi çinili bir pano yerleştirilmiştir. Mavi çinilerde yer yer dökülmeler mevcuttur. Hüsrev Paşa Türbesi, 16. yüzyıl mezar anıtları içinde, cephelerinde ve iç mekânında güçlü bir plastik etkiyi sahip bir Sinan tasarımıdır. Bu plastik etkiyi, kubbe tavan yüzeyinde orta göbek kısmında kalemişi madalyon süslemeler<sup>84</sup> daha da sağlamlaştırmaktadır.



**G. 24:** Hüsrev Paşa Türbesi'nde İç Mekânda Kubbeye Geçiş ve Türbe İçindeki Ahşap Sandukalar (Mimar I. U. Şimşek, 2019)

Türbe içerisinde Hüsrev Paşa, İlyas Reis ve Hızır Reis'in gömülü olduğu bilinmesine rağmen türbede günümüzde 10 adet sanduka bulunmaktadır. Türbenin avlusundaki ahşap yapıda 1985 yılına kadar muhafaza edilen Bahçivan Şeyh Mehmed Arif Efendi'nin sandukasının (G. 13) daha sonra türbeye kaldırılmış olması ve bu sandukalardan birinin Şeyh'e ait olması imkân dâhilindedir. Zemine doğrudan oturtulmuş olan sandukaların, puşideleri olmadığından sandukaların kime ait olduğunu tespit etmek maalesef mümkün değildir.

84 Semavi Eyice, kubbedeki bu kalemişi süslemelerin özgün olmadığını, 19. yüzyıldan kaldığını belirtmektedir. Eyice, "Hüsrev Paşa Türbesi," 52.



G. 25: Hüseyin Paşa Türbesinin 1950 Yıllardaki Restorasyonu (Salt, TASDOC0176009)

Hüseyin Paşa Türbesi civarında varlığı bilinen Hüseyin Paşa Çarşısı, 1918 yılında Fatih’i kasıp kavuran yangında tümüyle yok olmuş, türbe ise ciddi hasar görmüştür. Uzun yıllar harap ve bakımsız hâlde olan yapı, 1950’li yıllarda Vakıflar Genel Müdürlüğü tarafından kısmen de olsa restore edilmiştir. Eyice’nin özgün olmadığını iddia ettiği iç mekândaki kalemişi süslemeler, bu süreçte yenilenmiş olabilir. Türbenin geçirdiği son restorasyon ise 2010 yılında gerçekleştirilmiştir. Günümüzde Hüseyin Paşa Türbesi kapalıdır ancak bahçesine girebilmek mümkündür.

### Sonuç

Osmanlı Mimarlığına ilişkin yazım pratiklerinde, Mimar Sinan ve Sinan Mimarlığı, geniş bir külliyatla temsil edilir. Dolayısıyla da Mimar Sinan ve Sinan Mimarlığı için muhtemelen üzerine en çok yayın yapılan ve fikir beyan edilen bir dönemdir tespitinde bulunulabilir. Mimar Sinan’ın mesleki kariyerinin erken dönemlerine tarihlenen ve bir devlet adamı için yapılmış olan Hüseyin Paşa Türbesi de Sinan Mimarlığına ilişkin akademik çalışmalar ve popüler yazılarda, defalarca alt konu başlığı olarak zikredilmiştir. Ancak Hüseyin Paşa Türbesi’nin mimarlık ve sanat tarihi disiplinleri metinlerinde çoğu kez ele alınmış olması, yapının tekrar tekrar çalışılabilirliğini zedelemez. Aksine yapı hakkında yazılacak her görüş ve metinlere dâhil edilmeye uygun yeni karşılaşılan arşiv belgeleri, yapının tarihselliğini vurgulayarak mimarlık ve sanat tarihi odaklı Sinan Mimarlığı yazımı açısından önem taşımaktadır. Bu çalışmaların en erkeni olan Ekrem Hakkı Ayverdi’nin 1955 yılında makale olarak kaleme aldığı “Hüs-

rev Paşa Türbesi” adlı çalışması, mimarlık ve sanat tarihi açısından türbenin kıymetli bir yapı olduğunu ortaya koymaktadır. Ayverdi’nin izinden giderek 66 yıl sonra bu çalışmada Hüsrev Paşa Türbesi’nin başlı başına bir makale konusu olarak seçilmesi hem yapının öneminden hem de yapı hakkında çeşitli kaynaklarda geçen farklı bilgilerden dolayı yapıya ilişkin doğru bir mekânsal tarih yazma dileğimiz sebebiyledir.

16. yüzyılın önemli devlet adamlarından biri olan Hüsrev Paşa, başarılı idareci kimliğinin yanı sıra, görev yaptığı topraklara bıraktığı hayrat eserleri ile de bilinen bir hayırseverdir. Yapılı fiziki çevreye zengin bir katkı sunan Paşa, Kahire’de Osmanlı Devleti zamanında yapılmış ilk sebilin banisidir. Aynı çağın insanları olan Hüsrev Paşa ile Mimar Sinan’ın yolları Halep Hüsreviyye Külliyesi’nin yapımı vesilesi ile kesişmiş, Paşa’nın baniliğinde Hüsreviyye Külliyesi Mimar Sinan tarafından tasarlanmıştır. Bu birliktelik Halep’le sınırlı kalmamış, Mimar Sinan İstanbul’da Paşa için Hüsrev Paşa Türbesi’ni yapmıştır. Hüsrev Paşa Türbesi, fetihten 1922 yılına kadar inşa edilmiş devlet görevlileri için yapılmış 89 adet mezar anıtından biridir.

Devlet işlerinde yaşanan bir olumsuzluktan dolayı 1544 yılında görevden el çektirilen Hüsrev Paşa, 1544 yılının sonları ya da 1545’in ilk günlerinde vefat etmiştir. Bu makalenin konusu olan ve İstanbul Yenibahçe’de bulunan Hüsrev Paşa Türbesi yapıldığı yıllarda, Evliya Çelebi ve diğer kaynaklarda aktarıldığı gibi mektep, çarşı ve çeşmeden oluşan ve Hüsrev Paşa’nın varlığını zamansızlık metaforunda hatırlatan bir hafıza mekânı/hayır kompleksiydi. Bu yapılar, zihinsel arka planda hayır yaparken unutulmamak gayesi ile tasarlanmış olmalarına rağmen ne yazık ki günümüze sadece türbe ulaşmıştır.

Hüsrev Paşa Türbesi’nin yapım tarihi için kaynaklarda, 1542, 1545, 1546, 1547 ve 1548 olmak üzere birbirinden farklı beş tarih kullanılmaktadır. Türbenin giriş kapısı hemen üzerinde yer alan kitabede 1545 yılı geçtiği için, genelde 1545 yılı kabul edilmiştir. Arşiv belgeleri ve yazılı kaynaklara dayanarak Paşa’nın ölümünden sonra 1545 yılının Hüsrev Paşa Vakfiyesinin tesis edildiği tarih olduğu, türbenin yapım tarihi olmadığı bu makalenin vardığı sonuçlardan biridir. Hüsrev Paşa’nın ölümünden önce türbesini yaptırmaya başlamış olabilir ve ölümünden sonra da türbe tamamlanmıştır.

Hüsrev Paşa Türbesinin yanında, geçmiş yıllarda yer alan ve arşiv belgesi, tarihî harita ve yazılı kaynaklarda varlığını tespit ettiğimiz tekkenin doğru bir mekânsal/tarihî yazımı bu makalenin ilgilendiği bir diğer alt başlıktır. İstanbul tekke tarihi için çok önemli bir yazma eser olan ve günümüzde Tarihçi Necdet İşli’nin Arşivi’nde bulunan *Tomâr-ı Tekâya*’dan tekkenin adı ve târiki tespit edilmiştir. Buna göre, tekkenin ismi Bahçıvan Şeyh Mehmed Arif Efendi Tekkesi olup meşrebi Rıfâî’dir.

Hüsrev Paşa Türbesi, mimarlık ve sanat tarihi perspektifinde incelendiğinde tasarım ve süslemeleri açısından kendi döneminde yapılmış mezar anıtlarından daha

nitelikli olduğu görülür. Hatta saray erkânının mezar anıtları ile yaraşacak düzeydedir. Bunun sebebini Sinan tasarımı olması olarak açıklamak mümkündür. Hüsrev Paşa Türbesi dönemin kültürel kodlarını, zamanın ruhunu ve mimari dilini aktaran bir yapıdır. Hüsrev Paşa, sahip olduğu iktidar ve maddi güçle, inşa ettirdiği türbesiyle sıradan halkın bilincinde manevi bir iklim havası yaratarak varlığını sonsuza taşımıştır.

Hüsrev Paşa Türbesi'nin mekânsal irdelemesi Lefevbre'in mekân çözümlemesi metoduyla da değerlendirilebilmektedir. Buna göre; Lefevbre'in mekân oluşumu çözümlemesinde tamamladığı üç merhalenin birincisi olan *mekânsal pratik*; insanların mekânın/türbenin kimliğine uygun herhangi bir davranış pratiği gösteremedikleri ve mekânın/türbenin etrafında birbirleri ile bilgi alışverişinde bulun(a)mamalarından ötürü artık görünür değildir. Ölüm gibi soyut bir kavram, mimarlık edimi marifetiyle Hüsrev Paşa Türbesi olarak tam da kentin merkezinde varlık bulurken türbenin hemen yanında tekkenin 19. yüzyılda devreye girmesi de tasavvufun tekke üzerinden deneyimlenmesini sağlamıştır. Günümüzde ise tekkenin yokluğuna rağmen türbe de kentin mekânsal pratik deneyimlendiği bir kentsel mekân değildir.

Lefevbre'in mekânsal çözümlemesinin ikinci aşaması olan *mekânın temsili* ise mezar anıtının yani Hüsrev Paşa Türbesi'nin kendisidir. Hüsrev Paşa Türbesi soyut bir kavram, ölümün somut olarak algılandığı bir mekândır. Ölünün hatırasının korunduğu ölümsüzlüğe giden yolda da bir araçtır. Ölümün olumsuz anlamına karşın türbe Paşa'nın ölüme karşı zaferi, ilelebet payidar kalmasını sağlayacak bir mimarlık anıtı olarak kent hafızasında yer alır.

Lefevbre'in mekânsal çözümlemesinin üçüncü merhalesi *temsilin mekânında* ise türbelerde gündelik yaşamda üretilen pratikler ve günümüzde yaşanan ritüeller, Hüsrev Paşa Türbesi'nde günümüzde vuku bulmamaktadır. Türbeler hâlihazırda kutsallık atfedilen mekânlardır. Kutsal kabul edilişleri nedeniyle de ziyaretçi akınına uğramaktadır. Ancak Hüsrev Paşa Türbesi'nin kapısının kilitli olmasından ötürü bu girişlememezlik hâli, mekânın ziyaretçi ritüeli ile temsilini olanaksız kılmaktadır. Hüsrev Paşa'nın ziyaretgâhi olarak tasarlanan yapı, günümüzde kutsal mekân /türbe olma vasfını yitirmiştir.

Ezcümle, İstanbul'da Tarihi Yarımada'da bulunan Hüsrev Paşa Türbesi, 16. yüzyıldan beri İstanbul mimarlık envanterinde yer alan bir mezar anıtıdır. Türbenin bulunduğu semt/mekânla olan ilişkisi ve varlık değeri, günümüzde maalesef yerel yönetim tarafından türbenin önüne yerleştirilmiş sadece bir panodan ibarettir. Yapıldığı dönemden itibaren İstanbul halkının belleğinde, muktedirin ölümlüğü/ölümsüzlüğü, ölümün mekânı imgesiyle yer etmiş olan Hüsrev Paşa Türbesi, 19. yüzyılın son çeyreğinde, yanındaki boş mektep arsasına yerleşen tekke ile de ikinci bir kimliğe sahip olmuştur. Mezar anıtının yanına mekânsal ve fikirselleştirilerek eklenen ve tasavvufun beden bulduğu bu tekke, ölümün sessiz tanığı Hüsrev Paşa Türbesi'ni zamanın durduğu yer-

den çekip adeta yaşanan bir organizmaya ve mekâna dönüştürmüştür. 16. yüzyılda başka bir işleyle tasarlanan türbenin bu hali, 1925 yılında tekkelerin kapatılmasına kadar sürmüştür. Geçmiş zamanlarda yaşayan ve yaşatılan Hüsrev Paşa Türbesi, maalesef bugün tüm bu değerlerinden uzaklaşmıştır. İstanbul kent folklorunda yaşayanlarla ölümler arasında kentsel bir mekân olarak tezahür eden Hüsrev Paşa Türbesi, toplumsal bellekle arasındaki ilişkinin kesildiği ve şehrin vahşi mekânsal dönüşümüne rağmen tüm strüktürü ile temsil ettiği çağı ve Mimar Sinan'ın akıllara getirmeye çalışılan nostaljik bir mimarlık anıtı olarak zamana ve yok olmaya direnmektedir. Lakin Hüsrev Paşa Türbesi'nin her tür olumsuzluğa rağmen kadim kent İstanbul'un bellek mekânlarından biri olduğu gözden kaçırılmamalıdır.

---

**Hakem Değerlendirmesi:** Dış bağımsız.

**Çıkar Çatışması:** Yazar çıkar çatışması bildirmemiştir.

**Finansal Destek:** Yazar bu çalışma için finansal destek almadığını beyan etmiştir.

**Teşekkür:** Makalenin olgunlaşması ve bu aşamaya gelmesinde bilgi, mesleki deneyim ve arşivini sorgusuz sualsiz içtenlikle benimle paylaşan Tarihçi Sayın Necdet İşli'ye ve metnin İngilizce bölümleri için profesyonel okuma desteği aldığım Mütercim Tercüman Sayın Eriç Karasu'ya içten teşekkür etmek isterim.

**Peer-review:** Externally peer-reviewed.

**Conflict of Interest:** The author has no conflict of interest to declare.

**Grant Support:** The author declared that this study has received no financial support.

**Acknowledgement:** I would like to thank Historian Mr. İşli for unquestioningly sharing with me his deep knowledge, professional experience and archive throughout the development of this article to this level and Translator Ms. Karasu for supporting me with the professional reading of the English sections of the text.

---

## Kaynakça/References

- Abdülhafız, Atia. “Osmanlı Döneminde İstanbul ve Kahire Arasında Mimari Etkileşimler.” Doktora Tezi, İstanbul Üniversitesi, 1994.
- Atik, Turan. “Rifâi’lik Tarikatı Üzerine Sosyolojik Bir İnceleme.” Yüksek Lisans tezi, Marmara Üniversitesi, 2007.
- Aslanapa, Oktay. *Türk Sanatı*. İstanbul: Remzi Kitapevi, 2000.
- Ayvansarayî Hafız Hüseyin. *Mecmûa-i Tevârih*. Yay. Haz. F. Ç. Derin ve V. Çabuk. İstanbul: İstanbul Üniversitesi Edebiyat Fakültesi Yayını, 1978.
- Ayverdi, Ekrem Hakkı. “Hüsrev Paşa Türbesi.” *İstanbul Enstitüsü Dergisi* 1(1955): 31- 38.
- Balcan, Cem ve Demet Ulusoy Binan. “Mimar Sinan’ın İstanbul Külliyyelerinde Yer Alan Sıbyan Mektepleri ve Koruma Sorunları.” *Tasarım Kuram* 15/27 (2019): 100-124.
- Bilecik, Gülberk. “Ayverdi Haritası Işığında XIX. Yüzyılda İstanbul’un Tarihi Yarımadası’nda İnşaat Faaliyetleri.” Doktora tezi, İstanbul Üniversitesi, 2004.
- Çakar, Enver. “16. Yüzyılda Halep’te Bir Osmanlı Vakfı: Hüsreviye Külliyesi.” *Vakıflar Dergisi* 41 (2014): 67-95.
- Çelik, Aysun. «Defterdâr-zâde Ahmed Cemâlî’nin “Metâli-i Cemâlî” ve “Şehr-engîz-i İstanbul” Adlı Eserleri.” *Turkish Studies - International Periodical For The Languages, Literature and History of Turkish or Turkic* 13 (Sonbahar 2013): 671-704, erişim 22 Kasım 2020. [https://turkishstudies.net/turkishstudies?mod=makale\\_tr\\_ozet&makale\\_id=17046](https://turkishstudies.net/turkishstudies?mod=makale_tr_ozet&makale_id=17046)

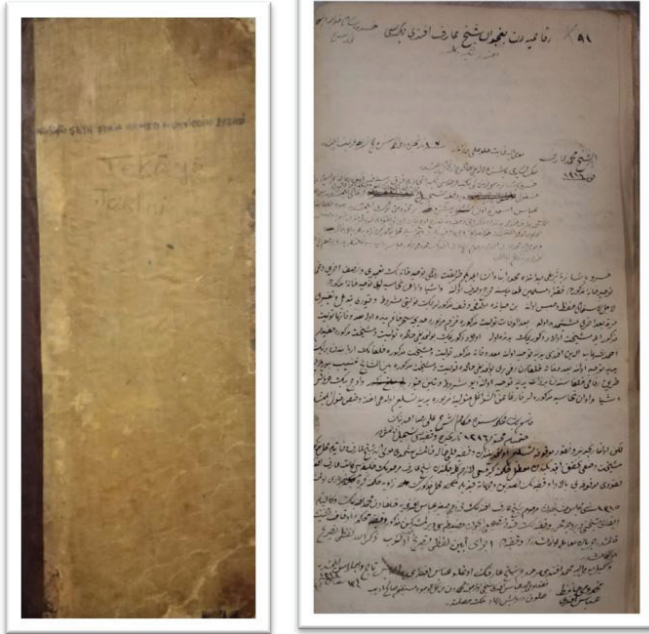
- Çınar, Hüseyin. “Hüsrev Paşa Vakfı’nın Ayntab’daki Vakıf Boyahaneleri.” *Vakıflar Dergisi* 40 (2013): 33-53.
- Demirbulak, Ayşegül. “Konut ve İdare Merkezi Olarak Osmanlı Sarayları.” *Marmara Sosyal Araştırmalar Dergisi* 6 (2014): 34-46.
- Doğan, Sema. “Mimar Sinan Mescidi.” *TDV İslam Ansiklopedisi*. 3 İstanbul: Diyanet Vakfı Yayını, 2005, 89-90.
- Doğan, Sema. “Bu Fakir’ül Hakir’in Mescidi” Mimar Sinan Mescidi.” *Restorasyon ve Konservasyon Çalışmaları Dergisi* 8 (2012): 20-29.
- Düzenli, Halil İbrahim. “İstanbul Türbeleri.” *Antik Çağ’dan Günümüze Büyük İstanbul Tarihi*. 8. İstanbul: İstanbul Büyükşehir Belediyesi Kültür A.Ş., 2005, 428-449.
- Düzenli, Halil İbrahim. “XVI. XVII. Yüzyıl İstanbul Mimarisi.” *Antik Çağ’dan Günümüze Büyük İstanbul Tarihi*. 8. İstanbul: İstanbul Büyükşehir Belediyesi Kültür A.Ş., 2005, 176-230.
- Egü, Ernest. *Osmanlı Altın Çağının Mimarı Sinan*. Çev. İbrahim Ataç. İstanbul: Arkeoloji ve Sanat Yayınları, 2009.
- Erdoğan, Esra Güzel. “Meryem Ana Theotokos Konstantinos Lips Manastırı Kilisesi.” *Antik Çağ’dan Günümüze Büyük İstanbul Tarihi*. 8. İstanbul: İstanbul Büyükşehir Belediyesi Kültür A.Ş., 2005, 57-63.
- Erkal, Namık. “İstanbul Erken Dönem Mimarisi.” *Antik Çağ’dan Günümüze Büyük İstanbul Tarihi*. 8. İstanbul: İstanbul Büyükşehir Belediyesi Kültür A.Ş., 2005, 80-139.
- Ethem, Halil. *Camilerimiz*. İstanbul: Kanaat Kütüphanesi, 1932.
- Eyice, Semavi. “İstanbul’un Mahalle ve Semt Adları Hakkında Bir Deneme.” *Türkiyat Mecmuası* 14 (1986): 199-216.
- Eyice, Semavi. “Hüsrev Paşa Camii.” *TDV İslam Ansiklopedisi*. 19. İstanbul: Diyanet Vakfı Yayını, 1999, 45-46.
- Eyice, Semavi. “Hüsrev Paşa Türbesi.” *TDV İslam Ansiklopedisi*. 19. İstanbul: Diyanet Vakfı Yayını, 1999, 52-53.
- Eyice, Semavi. “Hüsreviyye Camii.” *TDV İslam Ansiklopedisi*. 19. İstanbul: Diyanet Vakfı Yayını, 1999, 57-58.
- Göncüoğlu, Sema. “Tekkeler.” *Fatih İlk İstanbul*. İstanbul: Fatih Belediyesi Kültür Yayınları, 2003, 97-100.
- Genim, Sinan. “Mimar Sinan’ın Yapıları.” *Mimar Sinan’ın İstanbul’u*. İstanbul: Türkiye Otomobil Turing Kurumu, 2016, 146-149.
- Göncüoğlu, Süleyman Faruk ve Şükriye Pınar Yavuztürk. “Sulukule Çingeneri.” *Güzel Sanatlar Enstitüsü Dergisi* 23 (2009): 107-134.
- Göncüoğlu, Süleyman Faruk. “Yenibahçe,” *İstanbul’un Kitabı Fatih*. İstanbul: Fatih Belediyesi Kültür Yayınları, 2013, 166-178.
- Hasol, Doğan. *Ansiklopedik Mimarlık Sözlüğü*. İstanbul: Yem Yayınları, 2005.
- Hürel, Haldun. *Semtleri ve Sokaklarıyla A’dan Z’ye İstanbul’un Alfabetik Öyküsü*. İstanbul: İkarus Yayınları, 2008.
- İstanbul Su Külliyyatı: Vakıf Su Defterleri Boğaziçi ve Taksim Suları 2 (1813- 1928)*. Haz. Ahmet Tabakoğlu. İstanbul: İstanbul Büyükşehir Belediyesi İstanbul Su ve Kanalizasyon İdaresi Genel Müdürlüğü Yayınları, 2003.



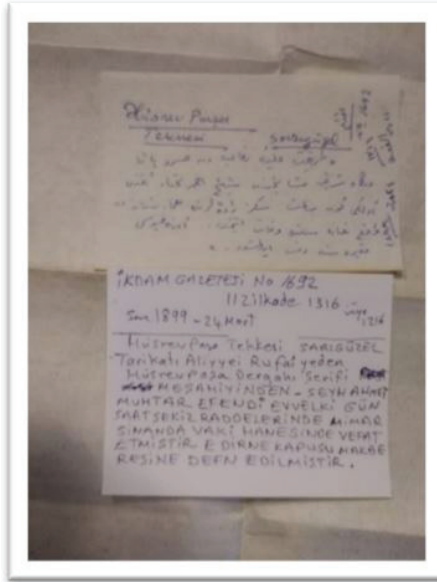
- Kaçalin, Mustafa. "Muhyiddin Efendi, Ahmed." *TDV İslam Ansiklopedisi*. 19. İstanbul: Diyanet Vakfı Yayınları, 2006, 81- 82.
- Kalpakhı, Mehmet. "16-17. Yüzyıllarda Mahalle ve Semt Adları Kâmi'nin 'Lugaz'ı." *İstanbul Dergisi* 14 (1995): 42-45.
- Kaytaş, Fatma. "Osmanlı Askeri Teşkilatı Hakkında Bilinmeyen Bir Eser "Yeniçeri Ocağına İlişkin Bir Risale" (Değerlendirme ve Metin)." *Tarih Dergisi* 57 (Ocak 2013): 45-68. <https://dergipark.org.tr/tr/pub/iutarih/issue/9630/120308>
- Kolay, Aktuğ İlknur. "Mimar ve Mühendis Olarak Sinan," *Büyük Usta Mimar Sinan*. İstanbul: Çekül Vakfı Yayını, 2015.
- Konyalı, İbrahim Hakkı. *Mimar Koca Sinan*. İstanbul, yy., 1948.
- Köseoğlu, Mehmet Akif. "İstanbul'da Rıfâii Tekkeleri." *Keşkül Dergisi* 28 (2003), 110-119.
- Kuran, Aptullah, "Tezkerelerde Adı Geçen Sinan Eserlerinin Yapı Türlerine Göre Alfabetik Listesi." *Mimarbaşı Koca Sinan: Yaşadığı Çağ ve Eserleri*. 1. cilt. İstanbul: Vakıflar Genel Müdürlüğü Yayınları, 1988, 158-165.
- Kuran, Aptullah. "Mimar Sinan'ın Camileri," *Mimar Başı Koca Sinan Yaşadığı Çağ ve Eserleri*. 1. cilt. İstanbul: Vakıflar Genel Müdürlüğü Yayınları, 1988, 215-222.
- Kuran, Aptullah. "Mimar Sinan'ın Camileri." *Mimarbaşı Koca Sinan: Yaşadığı Çağ ve Eserleri*. İstanbul: Vakıflar Genel Müdürlüğü Yayınları, 1988, 176-213.
- Levebfre, Henri. *Mekânın Üretimi*. Çev. Işık Ergüden. İstanbul: Sel Yayınları, 2014.
- İbrahim Akın, Kurtoğlu. "Tanışık, Hilmi İbrahim." *TDV İslam Ansiklopedisi*. 39. İstanbul: Diyanet Vakfı Yayını, 2010, 564-565.
- Kuzucu, Kemalettin. "Osmanlı Döneminde Vefa Yangınları ve Semt Topografyasına Etkileri." *Bir Semte Vefa*. Haz. N. Bilge Özel İmanov ve Yunus Uğur. İstanbul: Klasik Yayınları, 2009, 565-589.
- Norwich, John Julius. *Bizans III, Gerileme ve Çöküş Dönemi*. İstanbul: Kabalcı Yayınevi, 2013.
- Nuhoğlu, Hidayet. "Darülâceze." *TDV İslam Ansiklopedisi*. 8. İstanbul: Diyanet Vakfı Yayını, 1993, 512-514.
- Önge, Yılmaz. "Anadolu Türk Hamamları Hakkında Genel Bilgiler ve Mimar Koca Sinan'ın İnşa Ettiği Hamamlar." *Mimarbaşı Koca Sinan: Yaşadığı Çağ ve Eserleri*. 1.cilt. İstanbul: Vakıflar Genel Müdürlüğü Yayınları, 1988, 403-412.
- Önkal, Hakkı. "Sinan'ın Türbe Mimarisi." *Dokuz Eylül Üniversitesi İlahiyat Fakültesi Dergisi* 5 (1989): 61-105.
- Özcan, Abdülkadir. "Hüsrev Paşa, Deli." *TDV İslam Ansiklopedisi*. 19. İstanbul: Diyanet Vakfı Yayınları, 1999, 41-42.
- Özsayiner, Zübeyde Cihan. "Mimar Sinan'ın İstanbul'daki Camii ve Türbelerindeki Yazı Düzeni ve Anlamı." Doktora tezi, İstanbul Üniversitesi, 1998.
- Paksoy, Gönül. "Hüsrev Paşa Türbesi." *Dünden Bugüne İstanbul Ansiklopedisi*. 4. İstanbul: Kültür Bakanlığı ve Tarih Vakfı Yurt Yayınları, 1998, 110.
- Saatçi, Suphi. *İmparatorluğun Mimari Dehası Sinan Atlası*. İstanbul: Sinpaş Holding, 2015.
- Sezer, Günay. "İstanbul'daki Hanedan ve Rical Türbeleri." Yüksek Lisans tezi, İstanbul Teknik Üniversitesi, 2001.
- Sönmez, Zeki. *Mimar Sinan ile İlgili Tarihi Yazmalar-Belgeler*. İstanbul: Mimar Sinan Üniversitesi Yayınları, 1988.

- Sunar, Mehmet Mert. "İstanbul'da Yeniçeri Mekânları: Eski ve Yeni Odalar." *Antik Çağ'dan Günümüze Büyük İstanbul Tarihi*. 2. İstanbul: İstanbul Büyükşehir Belediyesi Kültür A.Ş., 2005, 190-197.
- Tahaoglu, Tahsin Ömer. "İstanbul'da Osmanlı Türbelerinin Tipolojisi." Doktora tezi, İstanbul Üniversitesi, 1998.
- Tuncer Orhan Cezmi. "Diyarbakır Vakıf Yapıları, Mahalleleri ve Dinsel Haritası." *Vakıflar Dergisi* 31 (2008): 1-24.
- Ünsal, Behçet. "İstanbul Türbeleri Üzerine Stil Denemeleri." *Vakıflar Dergisi* 16 (1982): 77-120.
- Yücel, Erdem. "Mimar Sinan Mescidi." *Sanat Tarihi Yıllığı* 3 (1970): 49-58.
- Yıldırım, Nuran. *Gureba Hastanesi'nden Bezmiâlem Vakıf Üniversitesi'ne*. İstanbul: Bezmiâlem Vakıf Üniversitesi Yayını, 2013.
- Başkanlık Osmanlı Arşivi (BOA). İrade-i Dâhiliye (İ. DH.) 1271/6173, 6 Cemazeyilevvel 1262 (2 Mayıs 1846).
- Başkanlık Osmanlı Arşivi (BOA). İrade- Meclis-i Vâlâ (İ. MVL) 345/30, 13 Ramazan 1271, (30 Mayıs 1855).
- Başkanlık Osmanlı Arşivi (BOA). İrade- Meclis-i Vâlâ (İ. MVL) 334/14370, 11 Şevval 1271, (27 Haziran 1855).
- Başkanlık Osmanlı Arşivi (BOA). P. LK.p (Plan, Proje, Kroki) 255/0, 20 Rabiulevvel 1310, (12 Ekim 1892).
- Salt Araştırma, Katalog Numara: TASUH8513001.
- Salt Araştırma, Katalog Numara:TASUDOC0176.
- Salt Araştırma, Katalog Numara:TASUH3597.
- Salt Araştırma, Katalog Numara:TASUDOC0176010.
- Salt Araştırma, Katalog Numara:TASUDOC01760011.
- Salt Araştırma, Katalog Numara:TASUDOC01760052402.
- Salt Araştırma, Katalog Numara:TASUDOC0176009.
- Salt Araştırma, Katalog Numara:TASUDOC0176.
- Tarihçi Necdet İşli Kişisel Arşivi, Hüsrev Paşa Tekkesi Dosyası.
- Tarihçi Necdet İşli Kişisel Arşivi, Bahçıvan Şeyh Mehmed Arif Efendi Dosyası.
- "Fatih'in 45 Mahallesi Artık Anılarda Kaldı." Erişim 25 Mayıs 2020. <https://www.milliyet.com.tr/gundem/fatih-in-45-mahallesi-artik-anilarda-kaldi-894318>
- "İstanbul 1882." Erişim 5 Ocak 2021. <https://mapwarper.net/maps/51220>
- "İstanbul 1882." Erişim 5 Ocak 2021. <https://mapwarper.net/maps/52663>
- "Harward Geospatial Geography." Erişim 9 Aralık 2020. [hgl.harvard.edu:8080/opengeoport/](http://hgl.harvard.edu:8080/opengeoport/)
- "Hüsrev Paşa Türbesi." Erişim 11 Şubat 2021. <https://buyukustamimarsinan.com/tr/eserler/husrev-pasa-turbesi>
- "Caner Cangül Fotoğrafları, Hüsrev Paşa Türbesi." Erişim 11 Şubat 2021. <https://www.canercangul.com/15713/husrev-pasa-turbesi/>

## EKLER



EK I: *Tomâr-ı Tekâyâ* Dış Kapağı ve Şeyh Bahçivan Mehmed Arif Efendi Tekkesinden Bahseden 91. Sayfası



EK II: 23 Mart 1899 Tarihli İkdam Gazetesindeki Habere İlişkin Şinasi Akbatu Tarafından Tutulmuş Arap Harfli Notlar

42		9250
117 نوبت اولی		117
از برای گورستانه خسرو پاشا تریسکو باندنک لایحه ای حاج امام		
افت نکلیس دایه سنده دیگه تیرت		
نمبر	تاریخ	موضوع
1	1811	از برای گورستانه خسرو پاشا تریسکو باندنک لایحه ای حاج امام
2	1811	از برای گورستانه خسرو پاشا تریسکو باندنک لایحه ای حاج امام
3	1811	از برای گورستانه خسرو پاشا تریسکو باندنک لایحه ای حاج امام
<p>سید علی محمد...</p> <p>مقام...</p> <p>مقام...</p>		

**EK III:** Mükrimin Halil Yinaç'ın Hüsrev Paşa Türbesi Haziresine İlişkin Tuttuğu Notlar