

TÜRKİYE TOPLUMUNUN AYNASI: TBMM ÜYELERİNİN SOSYOLOJİK ÖZELLİKLERİ (2002-2018)*

Rıza Mertoğlu

İstanbul Gedik Üniversitesi
Siyaset Bilimi ve Kamu Yönetimi Doktora Öğrencisi
ORCID: 0000-0002-633-0237



Öz

Prosopografi olarak bilinen yöntemin öncüsü olan Lewis Bernstein Namier, İngiliz siyasetinin derinliklerini keşfedebilmek için yalnızca siyasi hareketlerin öncülerine odaklanmak yerine, parlamentodaki her bir bireyin ayrıntılı biyografilerini çıkarmıştı. Bu yöntemle Namier, insanların neden siyasete atıldığı sorusuna bir yanıt bulmayı amaçlıyor ve aynı zamanda parlamenterler arasındaki kişisel, bölgesel yahut sosyolojik bağları açıklamaya çalışıyordu. Böylelikle, elbette ideolojik yaklaşımların önemli bir payı olsa da, bireylerin politikaya girme arzusunun içinde gizlenmiş dürtülerin birtakım 'ortak paydalar ve çıkarlar' olduğu anlaşılıyordu. Namier'in öncülüğünü yaptığı bu yöntemi kendisine rehber edinmiş bu çalışmada benzer bir deneme Türkiye siyasetine ve Türkiye Büyük Millet Meclisi üyelerine uyarlanmaya çalışıldı. Yalnızca siyasi partilerin liderlerine veya ön plana çıkmış isimlerine odaklanmaktan ziyade, yaş, cinsiyet, medeni hal, memleket ve meslek gibi temel sosyo-demografik özellikler çerçevesinde, 2002 ile 2018 yılları arasındaki her bir milletvekiline odaklanan bu çalışma neticesinde, ideolojik zıtlıklarıyla bilinen siyasal yapıların dahi esasında sosyo-demografik bakımdan birbirine son derece yakın oldukları ve her ne kadar politikacılara dair dünya genelinde mevcut olan olumsuz bakış Türkiye'de de egemen olsa da, siyasetçilerin esasında o toplumun özelliklerini fazlasıyla barındırdığı yansıtılmaya gayret edildi.

Anahtar Sözcükler: Prosopografi, Sosyolojik Analiz, Milletvekilleri

A Mirror of Turkish Society: Sociological Characteristics of Parliamentarians in Turkey (2002-2018)

Abstract

Lewis Bernstein Namier, who is known as the pioneer of the method called *prosopography*, prepared a biography of everyone in the British parliament. Namier, whose aim to explore the depths of British politics, wanted to answer the question: "Why do people participate in politics?" Namier also tried to explain personal or sociological ties between parliamentarians. Thus, it was understood that the desire of individuals to enter politics was 'common denominators and interest', although of course ideological approaches had an important share. In this study, Namier's same method was applied to Turkish politics and the members of the Grand National Assembly of Turkey. Therefore, the focus was not only on political party leaders, but on individual members of parliament between 2002 and 2018, in areas such as 'age, gender, marital status, profession and birthplace'. As a result of this study, it was revealed that political parties which are known for their ideological contradictions were actually very similar to each other in sociological terms.

Keywords: Prosopography, Sociological Analysis, Parliamentarian

* Makale geliş tarihi: 05.08.2021
Makale kabul tarihi: 17.10.2022
Erken görünüm tarihi: 20.01.2023

Türkiye Toplumunun Aynası: TBMM Üyelerinin Sosyolojik Özellikleri (2002-2018)

Giriş

Vilfredo Pareto, elitleri “stratejik kurumların en üst mevkilerini elinde bulunduran kişiler” olarak tanımlar (Pareto, 2015). Toplumların bir kazanımı olan seçme ve seçilme uygulaması yaygınlaştığından ve buna bağlı olarak temsili demokrasiler ideal yönetim biçimi olarak görülmeye başlandığından bu yana, Pareto’nun sözünü ettiği stratejik kurumların en önemlilerinden birini yasama organları oluşturmuştur. Parlamentolar ya da bizde kullanım biçimi daha yaygın olan ismiyle Meclisler, topluluklar adına karar alma yetkisine sahip olmaları sebebiyle son derece yüksek öneme sahiptirler. Bu yüzden ki, Meclis’i oluşturan ve siyasal elitlerin bir parçası olan politikacılar ile toplum arasındaki bağların incelenmesi siyaset bilimi açısından her zaman ilgi çekici çalışma alanlarından biri olmuştur. Üstelik insanların siyasetçilere hemen her zaman negatif bir bakış açısıyla yaklaştığı görülmektedir. Türkiye de bu bakış açısından payını almakla birlikte, politikacılar konusunda olumsuz düşüncelerin olduğu ülkeler arasında yalnız değildir¹. Bu durum çok daha farklı sorulara yanıt bulma ihtiyacını doğurmaktadır; zira politikacı olmanın kendisi toplum nezdinde bu kadar olumsuz karşılık bulmaktayken ve iyi bir imaj getirmediği ortadayken gerek bu algının kendisi gerekse siyasetçi olma kararı ayrıca sorgulanmak durumundadır. Yani insanların neden siyaseti tercih ettiğine dair bir inceleme yapmanın gerekliliği gibi, politikacılar ile toplumun geri kalanı arasında bu olumsuz bakışa eşdeğer biçimde sosyolojik profil farklılıklarının olup olmadığı da irdelenmelidir. Gerçekten de politikacılar ve toplum birbirinden çok farklı sosyolojik karaktere mi sahiptir ve bu güvensizliğin temelini de bu ayrışma mı oluşturmaktadır? Siyasetçi olarak nitelendirdiğimiz ve toplumun siyasal elitlerini oluşturan bu kişiler, içinde buldukları toplumun sosyo-demografik özelliklerinden, hangi alanlarda, ne kadar farklı olabilir? Onlara yönelik bu yüksek güvensizliğin gerekçeleri arasında bu farklılıkların bir yer kapladığı

1 IPSOS tarafından yapılan araştırmada politikacılara güvenenlerin oranı dünya genelinde %9 olmuştur. Aynı oran güvenmediğini söyleyenler için %67’dir. Türkiye’de ise politikacılara güven oranı %11 olurken, güvensizlik oranı %65 olmuştur (IPSOS, 2019).

görüşüne ulaşılabilir mi? Türkiye’de milletvekillerinin sosyolojik özellikleri nasıldır ve bu özellikler ile Türk toplumunun genel sosyo-demografik profili arasında ne gibi benzerlikler ve farklılıklar bulunabilir?

Oysa politikacılara yönelik bahsi geçmiş güvensiz tutum, en basit söylemle bir tür tutarsızlığa işaret eder. Son derece düz bir söylemle yola çıkarsak, siyasetçileri belirleyen ve onları göreve getiren irade, toplumun çoğunluğunun kanısıyla ve oylarıyla oluşmaktayken onları sanki o toplumun özelliklerinden muafmış gibi değerlendirmek çeşitli yanılgılara düşmekten başka hiçbir şeye yol açmayacaktır. Siyasetçilerin o toplumun kültürel ve sosyal özellikleriyle yoğrulduklarını, çoğunlukla o ülkenin koşullarında yetişen, okullarında okuyan, o ülkede ekonomik ve sosyal ilişkilere giren kişiler olduğunu unutmamak gerekir. O hâlde, tam da bu açıdan baktığımız zaman politikacıların ve dolayısıyla ülke parlamentosunun o toplumun ortalama sosyo-demografik özelliklerinin bir yansıması olacağı varsayımına ulaşmamız mümkündür. Başka bir deyişle toplumu yönetenlerin (yasamanın) o toplumun bir *aynası* olacağı gerçeği bu negatif söylemlerin arkasına gizlenmiş bir hakikattir. Bu hakikati arayış gayesi ise elbette bu araştırmaya özgü değildir ve Lewis Bernstein Namier tam da bu noktada karşımıza çıkmaktadır.

Prosopografi olarak bilinen yöntemin öncüsü olan Lewis Bernstein Namier, İngiliz siyasetinin derinliklerini keşfedebilmek için yalnızca siyasi hareketlerin öncülerine odaklanmak yerine, parlamentodaki her bir bireyin ayrıntılı biyografilerini çıkarmıştı. Bu yöntemle Namier, insanların neden siyasete atıldığı sorusuna bir yanıt bulmayı amaçlıyor ve aynı zamanda parlamenterler arasındaki kişisel yahut bölgesel bağları açıklamaya çalışıyordu. Böylelikle elbette ideolojik yaklaşımların önemli bir payı olsa da bireylerin politikaya girme arzusunun içinde gizlenmiş dürtülerin birtakım *ortak paydalar ve çıkarlar* olduğu anlaşılıyordu. Namier, bunu ortaya koyabilmek için *The Structure of Politics at the Accession of George III* ve *The History of Parliament: The House of Commons 1754-1790* gibi çalışmalarında özellikle Avam Kamarası’ndaki kişilerin biyografilerini bir araya getirerek değerlendirmeler yapmıştı. Ahmet Özcan’ın ifadesine göre, Namier’in yanıt bulmaya çalıştığı sorular erkeklerin neden siyasete yöneldiği ve *bireysel* politikacıların kararlarını nasıl belirlediğiydi (Özcan, 2008, s. 13). Siyasetçiler karar verirken, bireysel özelliklerini bir kenara bırakarak ‘ortak’ amaçlar için bir araya mı geliyorlardı? Namier, erkeklerin siyasete girmesinin altında yatan dürtüyü şöyle açıklamıştı:

Erkekler, oraya ‘bir şahsiyet olmak’ üzere gittiler. Hiçbir çocuğun başkaları yiyebilin diye bir doğum günü pastası hayal etmeyeceği gibi, onlar da son derece normal ve ayıplanmaya değmeyecek bir şekilde Kamarada insanlığa fayda sağlamak üzere bir koltuk sahibi olma hayali kurmadılar. Rüyalarının şekli rütbe ve mesleklerine, yaşlarına, mizaçlarına ve koşullara göre farklılaşsa da hepsinin fiiliyatta ortak bir yanı vardı:

Kamaradaki koltuk onların nihai hedefi değil, saklı amaçlarının bir aracıydı yalnızca (Namier, 1982: 2).

Namier siyasete girmeye yönelik arzuyu bir nevi bencillikle eşdeğer görüyordu. Bu bencillik, politikaya atılmak isteyen kişinin kendi menfaatine sağlayabileceği maddi çıkarlarla yahut elde edebileceği nüfuzla sınırlı değerlendirilmemelidir. Kast edilen fayda, aynı zamanda kişinin manevi açıdan da ulaşacağı hazzı ve doyunluğu da kapsamaktadır; zira o *koltuğa* erişildiğinde kişi toplum adına karar verebilecek kuvveti kendinde bulmanın beraberinde getirdiği gücün de tadına varacaktır. Politikacı olmanın altından yatan bireysel haz hakikatini vurgulayan Namier, aslında bu çalışmanın da ana argümanını oluşturan politikacılar ile toplumun birbirinden ayrı değerlendirilemeyeceği ve hatta sözünü ettiğimiz siyasal elitlerin belirli açılardan toplumun aynası olabileceğini ortaya koyuyordu. Zira ‘siyasete girme motivasyonunu’ tamamen bireysel hırslar ve duygusal ilişkilerle açıklayan Namier, böylece siyasetçilerin motivasyonunun da diğer insanlarla aynı olduğunu vurguluyordu. O hâlde politikacılar ile toplumun sosyolojik profilleri arasında çeşitli benzerlikler olmalıydı.

Bu varsayımınla yola çıkmamış olsalar da, elbette literatürde milletvekillerinin sosyolojik açıdan değerlendirildiği farklı çalışmaları da görmek mümkündür. Çalışmalar çoğunlukla belirli bir dönem ya da parti incelemeleri ile gerçekleşmiştir. Örneğin, Cemal Altan’ın çalışması, 1950-60 dönemi milletvekillerinin sosyolojik özelliklerine odaklanmıştır (Altan, 2008). Altan’ın çalışmasının en öne çıkan sonuçları, dönemin milletvekillerinin toplumdaki eğitim düzeyinin düşüklüğüne karşın son derece yüksek bir eğitim düzeyine sahip oluşu ve içlerindeki en kalabalık meslek grubunu hukukçuların oluşturduğu olmuştur. Benzer bir dönem üzerine çalışan Songül Miftakhov, bu kez 1946-60 yıllarındaki milletvekillerini incelemeye alırken Altan’ın çalışmasından farklı olarak Doğu ve Güneydoğu Anadolu bölgelerindeki temsilcilerin özellikleri üzerine eğilmiştir (Miftakhov, 2018). Bu sosyolojik inceleme, özellikle 1950-60 yılları arasında Doğu’daki etkin siyasal kuvvetin toprak ağalarından ve şehirli eşraftan oluştuğunu ortaya koyuyordu. Bahsi geçmiş döneme dair Altan milletvekilleri içinde en yoğun mesleğin hukukçuluk olduğunu tespit ederken, Miftakhov’a göre bu durum Doğu ve Güneydoğu’da farklılaşıyor, burada çiftçiler öne çıkıyordu.

Ayrıca bu tür sosyolojik incelemeler yalnızca belirli dönemler mercek altına alınarak değil, farklı sınıflandırmalar göz önüne alınarak da yapılmıştır. Buna ilişkin örneklerden bazıları, yalnızca kadın milletvekillerine odaklanan çalışmalarda görülebilir. Örneğin, Senem Ertan ve Hümeysra Rojda Aykaç, temel kuramını elit teorisinin oluşturduğu çalışmalarında, diğer çalışmalarda da gördüğümüz meslek, eğitim düzeyi, medeni durum, yaş gibi kıstaslar

çerçevesinde 2002-2017 dönemindeki kadın milletvekillerini değerlendirmiştir (Ertan ve Aykaç, 2019). Çalışma, içinde bulunduğumuz toplumun ataerkil yapısından bekleneceği üzere, Meclis'teki kadın milletvekili sayısının erkeklere oranla hayli az olduğunu ortaya koyarken bu temsilcilerin çoğunun eğitim düzeyleri ve meslekleri gibi yönleriyle toplumun elit tabakasına ait olduklarını vurgulamıştır. Çalışmamızda kadın milletvekillerinin sosyolojik profili üzerine ayrıca bir inceleme yapılmayacak olup, ağırlıklı olarak kadınların siyasetteki temsili ve toplumdaki erkek egemenliği üzerine değerlendirmelerde bulunulacaktır. Bununla beraber, Ali Arslan ve Mustafa Karadağ, geçmişten günümüze kadar Milliyetçi Halk Partisi (MHP) milletvekillerinin tümünün sosyolojik görüntülerini araştırarak, tek bir siyasal partinin verilerine odaklanmıştır (Arslan ve Karadağ, 2021). Bu çalışmanın bulguları, araştırmamızın kapsadığı beş parlamento döneminin dördünde MHP'nin de yer alıyor olması sebebiyle önem arz etmektedir. Arslan ve Karadağ, MHP milletvekillerinin “orta ve orta üstü” yaş aralığında yer aldığını ve sadece yüzde üçünün kadın olduğunu tespit etmiştir. Bu da araştırmamızdan önce bize MHP ve belki de benzeri Türk milliyetçisi siyasi partilerin Türkiye ortalamasının da üzerinde erkek egemen olduklarına dair işaretler vermektedir. Öte yandan örneği verilmiş çalışmalarda da görülebileceği üzere, sosyolojik profil oluşturma çalışmalarının çoğu yalnızca bu profilin tespitiyle sınırlıdır. Dolayısıyla bu araştırmayı diğerlerinden ayıran en önemli unsur, siyasi elitlerin bir parçası olan milletvekillerinin bu profillerinin Türk toplumunun genel sosyolojik özellikleriyle mümkün olan alanlarda kıyaslanacak olmasıdır. Bunun için Meclis'in son beş dönemdeki her bir üyesinin biyografileri çıkarılarak, toplamda 2800 milletvekilinin biyografileri bir araya getirilmiştir². Böylelikle daha önce literatürde çalışılmış eski dönemler yerine günümüzü de kapsayan bir zaman aralığı tercih edilerek, bu sayede çeşitli toplumsal verilerin güncel biçimde elde edilmesi amaçlanmıştır.

Son olarak, bu çalışmanın Türkiye siyasetini ve siyasal partileri *sol ve sağ* terminolojisi ile açıklamadığını vurgulamak gerekmektedir. Bundaki en temel sebeplerden biri, Türkiye sosyolojisinin kendine özgü bazı dinamikler barındırdığının düşünülüyor oluşudur. Bu sebeple Batı'da demokrasinin ve toplumların gelişiminden söz ederken sıkça kullanılan ve Marks ve Engels'in “bugüne kadarki tüm toplum tarihi, sınıf mücadeleleri tarihidir” cümlesiyle başlayan meşhur sınıf savaşı teorisi ve bu teoriden yola çıkan sınıfsal ayrışmanın, Türkiye'nin politik yaşantısına ve siyasal partileri birbirinden ayıran başlıca özelliklere etki etmekle birlikte, Türkiye siyasetini açıklamak için yeterli olmadığına inanılmaktadır (Marks ve Engels, 2013). Bu sebeple Şerif Mardin,

2 Türkiye Büyük Millet Meclisi'nin üye sayısı 2002, 2007, 2011 ve 2015'te 550 iken, 2018 yılıyla birlikte 600 olmuştur.

Osmanlılardan bu yana süregelmekte olan “merkez-çevre” çatışmasına vurgu yapmıştı (Mardin, 1990). Osmanlıların “güçlü merkezine” dikkat çeken Mardin, ağırlıklı devlet bürokrasisinden meydana gelen bu merkezle, çevre (taşra) arasında başta kültürel olmak üzere çoğu alanda çatışma olduğunu belirtiyordu. Mardin’e göre kendisinden farklı olan merkeze karşı çevre, giderek daha fazla İslamcı silahlara sarılıyordu. Bu durum ise merkez ile çevre arasındaki çatışmanın yıllar geçtikte hafiflemesinin önüne geçerek, iki kutup arasındaki “uçurumu” daha da derinleştiriyordu. Mardin’in bu görüşlerinden yola çıkıldığı vakit, toplumda var olduğunu iddia ettiği bu çatışmanın, bugün hâlen modern/seküler yaşam tarzı olanlar ile muhafazakârlar arasında halen yerini koruduğu sonucuna ulaşabiliriz.

Tüm bu sebeplerle siyasi partiler üzerinde değerlendirmeler yapılırken tercih edilen temel kavramlar ve ayırım, Türkiye’nin siyasal ve düşünsel geçmişindeki en büyük çatışmalardan olan *Batı-Doğu* kavgasının günümüze uzanan *modernlik/sekülerlik ile muhafazakârlık/İslamcılık* eksenindeki ana ayrışması olmuştur. Keza bu Doğu-Batı çatışması, tıpkı İngiliz tarihçi Eric Hobsbawm’ın “günümüzün savaşlarına, eski dönemlerin kostümlerinin giydirilmesi”³ misali, Türkiye’nin siyasal elitlerinin özelliklerine dair incelemelerin yapıldığı bir araştırmaya, geçmişin miraslarının da eşlik etmesi gerektiği inancına da dayanmaktadır. Bu bağlamda, daha önce sözü geçen sosyo-demografik ölçütler (cinsiyet, yaş, meslek ve memleket) ayrı başlıklar altında ele alınmıştır. Siyasi partiler bu ölçütler üzerinden değerlendirmeye tutulurken, az önce bahsedilen yaklaşımımızdan ötürü Batıcılık/sekülerlik ve muhafazakârlık kategorileri üzerinden yola çıkılmıştır. Partilerin sınıflandırılabilmesi için ise yaslandıkları toplumsal kitlelerin bu kategorilerden hangilerine daha yakın olduğu hesaba katılmıştır⁴.

3 Eric Hobsbawm, Fransız Devrimi’ne ilişkin değerlendirmelerde bulunduğu *Fransız Devrimine Bakış*’ın girişinde, gerek güncel, gerek eski olayların yorumlanmasına ilişkin şöyle demişti: “Hepimiz kaçınılmaz olarak, geçmişe bakarken kendi çağımızın tarihini kâğıda aktarıyoruz ve bir ölçüde, günümüzün savaşlarına eski dönemlerin kostümlerini giydireyoruz. Zaten yalnızca kendi çağlarının tarihlerini kâğıda aktaranlar, geçmiş ve geçmişten neler çıkacağını anlayamazlar; bu tür eğilimlerin varacağı yer, kişilerin niyetlerinden bağımsız olarak, hem geçmişin hem bugünün çarpıtılması dahi olabilir.” Dolayısıyla Hobsbawm’a göre toplumsal ve siyasal hayatımızdaki güncel ayrışmaları göz önünde bulundururken geçmiş de doğru biçimde hesaba katmanın gerekliliği ortadadır (Hobsbawm, 2009).

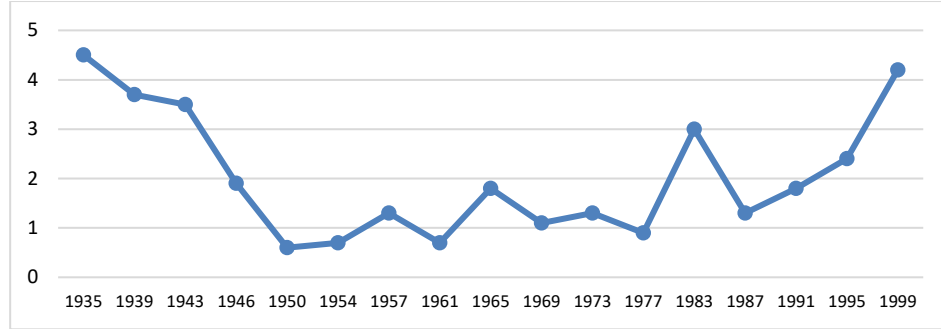
4 KONDA’nın 24 Haziran 2018 seçimlerine dair yayınladığı raporda, siyasal partilerin hangi yaşam tarzlarına sahip yurttaşlardan daha fazla oy topladığı ortaya koyulmuştur. Buna göre, yaşam tarzını modern olarak açıklayanların çoğu CHP’yi tercih ederken, dindar muhafazakârların ezici bölümü AKP’yi tercih etmektedir.

1. Türkiye Siyasetinde Erkek Egemenliği: Mecliste Erkek Tahakkümü

Türkiye'nin cinsiyet eşitliği konusunda başarılı sınavlar vermediği pek çokları tarafından kabul görmüş bir gerçektir. Kadınların sosyal hayatta yaşadığı adaletsizlikler, son yıllarda gündem olmaktan biraz daha uzaklaşmışsa da varlığı bilinen örf/töre cinayetleri, kamuoyunun gündemini işgal edecek ve tepkisini toplayacak biçimde öne çıkan kadın cinayetleri bu vaziyetin başlıca göstergeleri arasındadır. Toplumumuzun güncel sorunlarından biri olmaya devam eden bu konu, literatürde de sıklıkla kendine yer bulmaktadır. Örneğin, Serpil Sancar'ın *Türk Modernleşmesinin Cinsiyeti: Erkekler Devlet Kadınlar Aile Kurar* isimli çalışması, Türk modernleşmesinin tarihinde kadınların konumuna ilişkin en kapsamlı çalışmalardan biridir (Sancar, 2012). Kadınların siyasal katılımıyla ilgilenen bir çalışmada ise Sancar, günümüzdeki kadın-erkek eşitsizliğinin modern toplumdaki "özel alan-kamusal alan" ayrımıyla daha da derinleştiğini vurgular (Sancar, 2008). Ayrıca, Dünya Ekonomik Forumu (WEF) tarafından yayınlanan 2020 Cinsiyet Eşitliği Raporu'nun da Türkiye'deki cinsiyet eşitsizliğini açıkça gösterdiği belirtmek gerekir. Rapora göre Türkiye, cinsiyet eşitliği bakımından değerlendirilmiş 153 ülke arasında 130. sırada yer almıştır (World Economic Forum, 2020: 9). Aynı raporun sonuçlarında Türkiye, kadınların ekonomik katılım ve fırsat eşitliği hususunda 136. sırada, eğitim olanaklarına ulaşabilmelerinde 113. sırada, siyasal güçlerinde 109. sırada yer alabilmiştir. Yalnızca bu veriler dahi ülkenin cinsiyet eşitsizliği konusundaki durumunu ortaya koyuyor olmasına karşın, araştırmada üzerinde durulacak asıl konu, topluma sirayet etmiş görünen bu durumun Türkiye'nin politik vaziyetine ve milletvekillerine nasıl yansdığıdır.

Zürcher tarafından "Kemalizm'in altın çağı" (Zürcher, 2000: 16) olarak tarif edilen dönemde, yani 1930'ların başlarında ülkede kadınlara seçme ve seçilme hakkının verilmesi konusunda ilk olarak yerel seçimlerden başlamak üzere adımlar atılmıştır. Bu durum, politik açıdan kadın ve erkeği eşit görme siyasetinin çoğu Batı devletine göre Türkiye'de daha erken başladığı gerçeğini göstermesine rağmen, milletvekillerine dair elde ettiğimiz ilk bulgular göstermektedir ki, böyle bir gaye olmuşsa da bunun politik hayattaki yansıması istenen düzeyden oldukça uzaktır. Bu hususa ilişkin veriler, aşağıdaki grafikte sunulmuştur.

Benzer ayrımlar etnik ve mezhepsel farklılıklarda da karşımıza çıkmaktadır. HDP, Türk seçmenlerin en az tercih ettiği siyasi parti olurken, Kürt seçmenlerin ise açık ara en fazla oy tercihinde bulunduğu partidir. Sünni Müslümanlar oy tercihini AKP'den yana kullanırken, Alevi Müslümanların çok büyük çoğunlukla CHP'ye oy verdikleri görüldü (KONDA, 2018).

Grafik 1. 1935-1999 Yılları Arasında TBMM'de Kadın Temsilci Oranları

Kaynak: (Türkiye İstatistik Kurumu, 2012: 5)

1935 yılında yapılan seçimlerden sonra oluşan Meclis'in kadın milletvekili sayısı 18'dir ve bu sayının tüm milletvekilleri içindeki oranı %4,5'tir. Yine aynı verilere bakıldığında bu oranın 1939 yılı seçim sonuçlarıyla birlikte %3,7; 1943 yılında ise %3,5 olarak devam ettiği görülmektedir. Hiç kuşku yok ki bu oranlarda erkek egemen yapının çok daha fazla hüküm sürdüğü bir toplumsal yapının etkilerini sürdürmekte oluşunun etkisi yadsınamaz, ancak bu oranların uzun yıllar boyunca geçerliliğini koruyor olması konuyu yalnızca bu çıkarım üzerinden değerlendirmenin yanlışlığını yeteri kadar belli etmektedir. Keza bir kez daha TÜİK verileri üzerinden değerlendirme yapıldığı vakit, 1935'den 2002'ye kadar (2002 dâhil edilmeden) oluşan parlamentolardaki genel kadın temsilci oranının yaklaşık %2 olduğu anlaşılmaktadır⁵.

Görüldüğü üzere, çalışmanın kapsam alanına giren 2002 yılına kadar milletvekilleri içinde cinsiyet eşitsizliğinin büyük oranda mevcut olduğu öne çıkarken, politikacılar içinde bariz bir erkek egemenliği mevcuttur. 2002 ile 2018 yılları arasındaki milletvekillerinin cinsiyet oranları ise aşağıdaki tabloda ayrıca verilmiştir.

5 1935 yılından 2002'ye kadar Meclis'e toplam 8035 milletvekili seçilirken, bu milletvekilleri içindeki kadın sayısı 162'dir. Kadın milletvekili oranının en düşük seviyede kaldığı seçim yılı %0,6 ile 1950 olurken, yine 2002'ye kadar olan dönem içindeki en yüksek oran %4,5 ile 1935 yılıdır.

Tablo 1. 2002-2018 Yılları Arasında Siyasi Partilerin Kadın Milletvekili Yüzdesi⁶

Siyasi Parti	Kadın Vekil Yüzdesi (2002)	Kadın Vekil Yüzdesi (2007)	Kadın Vekil Yüzdesi (2011)	Kadın Vekil Yüzdesi (2015)	Kadın Vekil Yüzdesi (2018)
AKP	3,5	8,7	14	10,7	17,9
CHP	6,2	8,9	14	15,6	12,5
HDP ⁷	-	40	31	38,9	38,8
İYİ Parti	-	-	-	-	7,5
MHP	-	2,8	5,7	7,5	8
TBMM	4,3	9,1	14,3	14,7	17,3

İlk olarak TBMM'nin genelindeki sonuçlar üzerinden belirtmek gerekir ki, araştırmanın başlangıç dönemi olan 2002 yılından 2018'e dek süregelen dönemde, kadın milletvekili oranının devamlı bir artış içinde olduğu görülmektedir. Bu artışın muhtemel sebeplerinden, siyasi partilerin planlanmış bir politikası olup olmadığından ve yine siyasi partiler özelindeki farklı durumlardan söz edilecektir. Ancak her şeyden önce son olarak ulaşılmış %17,3'lük kadın milletvekili oranının (Cumhuriyet tarihinin rekoru olsa bile) dahi tüm olumlu gelişmelere rağmen politikadaki erkek egemenliğini bariz biçimde gösterdiğini belirtmek gerekir. Üstelik Meclis'teki bu sınırlı gelişime rağmen, daha önce bahsi geçen WEF raporuna göre, Türkiye cinsiyet eşitliği konusundaki alanların neredeyse tümünde geriye gitmiştir⁸.

Cinsiyet eşitliği hususunda siyasi partilere dair değerlendirmelere başlarken, ilk olarak bu konuda cinsiyet kotası gibi pozitif ayrımcılık uygulamaları barındıran Cumhuriyet Halk Partisi (CHP) ve İYİ Parti'den söz etmek daha uygun görünmektedir. Partilerin tüzüklerinde de ayrıca belirtildiği

6 Çalışmada yer alan tüm tablolarda, elde edilen sonuçların yaklaşık değeri kullanılmıştır.

7 Partiye dair daha fazla veri edilebilmesi için, HDP'nin parti olarak seçime girdiği 2015 yılından önceki seçimlerde Demokratik Toplum Partisi (DTP) ve Barış ve Demokrasi Partisi (BDP) verilerinden faydalanılmıştır.

8 Örneğin, Türkiye cinsiyet eşitliği bakımından 2006 yılında 105. sırada yer alırken, 2020'de yeri 130. sıra olabilmektedir. Bu durum başlıca kadınların politik gücü ve (96. sıradan 109. sıraya), ekonomik katılımları ile fırsatlarında (106. sıradan 136. sıraya) yaşanan gerilemeden kaynaklanmış gibi görünmektedir (World Economic Forum, 2020: 343).

üzere⁹ adaylarının belirli bir bölümünün kadın olması için kota uygulamasını tercih eden iki siyasi partinin, bu politikalarında ne kadar tutarlı olduklarını incelemek için ayrıca milletvekili adayları içindeki cinsiyet oranının da hesaba katılması daha uygun olacaktır. Yüksek Seçim Kurulu (YSK) verilerinden elde edilen sonuçlara göre, son seçimlerde CHP'nin milletvekili adayları içindeki kadın oranı %22,6'dır. Aynı oran İYİ Parti'de ise %26,5'tir. Dolayısıyla İYİ Parti'nin en azından adaylar hususundaki kota uygulamasını başarıyla hayata geçirdiği görülürken, CHP'nin belirlediği kotanın daha altında bir cinsiyet uygulamasını hayata geçirdiği anlaşılmaktadır. Bununla beraber İYİ Parti'nin her ne kadar milletvekili adayları konusunda cinsiyet kotasını başarıyla uyguladığı görülebilse de, seçilmiş milletvekilleri içinde son TBMM döneminin (2018) en düşük ortalamasına sahip siyasi parti olduğunu da vurgulamak gerekir. Milliyetçi Hareket Partisi'nin (MHP) de cinsiyet konusunda geçmişten bu yana süregelen erkek egemenliği hesaba katıldığında, bu hususun siyasetteki *Türk milliyetçisi* partiler için belirgin bir özellik olduğu anlaşılmaktadır. CHP'nin ise istikrarlı bir cinsiyet politikasını 2015'e kadar sürdürmekte olduğu, lakin 2018 itibarıyla tüzüğünde belirlenmiş uygulamalara rağmen hedeflediği kadın oranının gerisinde kaldığı belirlenmiştir.

2002'den bu yana siyasi iktidarı elinde bulunduran ve bu sebeple TBMM'nin salt çoğunluğunu 2018 yılı haricinde elinde bulundurarak Meclis ortalamasına büyük etki eden Adalet ve Kalkınma Partisi (AKP), güncel dönemde kadın vekil oranı bakımından ikinci sırada yer almaktadır. Partinin bu bakımdan 2002'den bu yana süregelen yükseliş politikasının yalnızca 2015 yılında kesintiye uğradığı anlaşılmaktadır. Özellikle 2007 ve 2011'de AKP ile CHP'nin cinsiyet bakımından birbirlerine oldukça yakın olduğu gözlemlenmektedir. Halkların Demokratik Partisi (HDP) ise politikacıları arasındaki cinsiyet eşitliği bakımından diğer siyasi partilerin açıkça önünde görünmektedir. Partinin son dönemdeki kadın temsilci oranı %38,8'dir; bir siyasi partide görülen en yüksek kadın milletvekili oranı da yine HDP'de, bu kez 2015 yılında mevcuttur. (%38,9) HDP ve siyasi Kürt hareketi arasındaki bağ değerlendirildiğinde ve buna ek olarak, bu hareketin geçmişteki siyasi örgütlenmeleri de bu çerçevede değerlendirildiğinde, partinin bu açıdan bilinçli bir politika izlediği çıkarımını yapmak kolaylaşmaktadır. Bu bağlamda HDP'nin

9 CHP'nin Parti Tüzüğü'nün 'Kotalar' başlıklı 56. maddesinde partinin cinsiyet ve gençlik kotasından söz edilmektedir: "Merkez yoklaması yoluyla saptanacak milletvekili, il genel meclisi ve belediye meclisi adaylıklarında, (...) yüzde otuz üç (%33) cinsiyet ve yüzde yirmi (%20) gençlik kotası uygulanır". (Cumhuriyet Halk Partisi, 2018). İYİ Parti'nin Parti Tüzüğü'nde, 'Cinsiyet Kotası' başlıklı md.13'de uygulamadan şu şekilde bahsedilmektedir: "İYİ Parti'nin katıldığı milletvekili genel seçimlerinde merkez yoklaması yoluyla belirlenecek adayların tespitinde, (...) en az yüzde yirmi beş cinsiyet kotası uygulanır" (İYİ Parti, 2019).

cinsiyet eşitliği bakımından diğer siyasi partilerin önünde olduğunun altını çizmek gerekmektedir. Tüm bu bilgiler ışığında belirtmek gerekir ki, siyasi partilerin kabul görmüş dayandıkları tabanlarla (muhafazakârlıkları ile sekülerlikleri) cinsiyet eşitliği arasında doğrudan bir bağ kurulamamaktadır. Çünkü seküler çizgide olduğu kabul edilen HDP cinsiyet eşitliği konusunda çok daha olumlu bir görüntü çizerek, mecliste yer aldığı her dönemde en yüksek kadın temsilci oranına sahip olurken, yine aynı çizgide olduğu varsayılan CHP ise HDP kadar başarılı görünmemektedir. Dahası, muhafazakâr pozisyonuyla bilinen AKP bu alanda çoğu kez CHP ile benzer görünmesine karşın, son seçim itibarıyla CHP'nin önünde yer almıştır. Partilerin bu özellikleri ile cinsiyet eşitsizliğinin mevcudiyeti arasında doğrudan bağın görüldüğü tek istisna Türk milliyetçisi olan siyasi yapılara aittir.

Üzerinde ayrıca durulması gereken bir diğer konu da, daha önce CHP ve İYİ Parti değerlendirilmelerinde bahsedilmiş olan siyasi partilerin milletvekili adayları arasındaki cinsiyet durumudur. Bu veriler Tablo 2'de paylaşılmıştır.

Tablo 2. 2011-2018 Arasında Siyasi Partilerin Milletvekili Adaylarının Cinsiyet Dağılımı¹⁰

Siyasi Parti	Kadın Aday Yüzdesi (2011)	Kadın Aday Yüzdesi (2015)	Kadın Aday Yüzdesi (2018)
AKP	14,1	13	21
CHP	19	23	22,6
HDP	-	43	38,1
İYİ Parti	-	-	26,5
MHP	12	14	12,6

2018 yılının HDP verileri dışında her dönemde, her partinin seçilmiş temsilcileri içindeki kadın oranının, milletvekili adayları arasındaki kadın oranının altında kaldığı görülmektedir. Burada da eşitlikten uzak olmayı sürdüren dağılıma karşın, siyasi partilerin en azından aday gösterirken cinsiyet dengesine bir nebze daha fazla dikkat ettiği çıkarımında bulunmak mümkündür. Fakat HDP dışındaki tüm siyasi partilerin, seçilmiş milletvekilleri arasında adaylarına göre daha az kadının yer alması, bu isimleri seçilmelerinin zor olduğu bölgelerde ya da sıralarda aday gösterdikleri ve dolayısıyla bu partilerin yalnızca tabloda bahsi geçen verileri yükseltmeyi amaçladıklarını iddia etmek yanlış olmayacaktır.

¹⁰ Yüksek Seçim Kurulu, daha eski seçim dönemlerine ilişkin aday verilerini paylaşmadığından, değerlendirmeler 2011 yılından itibaren yapılmıştır.

Tüm bunlarla beraber, bazı istisnai dönemler ve yapılar haricinde cinsiyet eşitliği konusunda siyasi partilerin en azından kendi milletvekilleri özelinde istikrarlı ve tutarlı bir siyaset izlemedikleri anlaşılmaktadır. Kadın temsilci oranında devam etmekte olan artışın ise Türkiye toplumunda yaşanan değişim ve kentleşme ile orantılı olduğu varsayılmaktadır. Bunun bir diğer açıklaması, siyasi yapıların toplumu cinsiyet eşitliği konusunda daha duyarlı bir hale getirme çabasında ve girişimlerinde olmasındansa, toplumun siyasi partilere bu tür bir dayatma uygulamakta olduğunun daha tutarlı bir çıkarım olacağıdır. TÜİK verilerinden elde edilmiş bazı birtakım sonuçlar da bu çıkarımın desteklenmesine faydalı olacaktır, zira bu verilere göre araştırmaya konu olmuş süre boyunca kadınların işgücüne katılım oranları ele alındığı vakit, TBMM'deki kadın temsilci oranında görülen artışa benzer yükselişlerin görülmesi mümkündür. 2002 yılında kadınların işgücüne katılım oranı %24,6 seviyesinde görülürken, aynı oran 2018 yılında %34,2'ye gelmiştir.

Ek olarak, toplumdaki pozitif eğilimden söz ederken, gelinek noktanın yetersizliğini bir kez daha vurgulamak doğru olacaktır; zira Türkiye'de politikacıların cinsiyetlerinin eşitliği, çoğu devlete kıyasla son derece dengesiz bir görüntü çizmeyi sürdürmektedir. Birleşmiş Milletler raporlarından elde edilen verilere göre¹¹, tıpkı Türkiye gibi gelişmekte olan ülkeler¹² sınıfında değerlendirilen diğer devletlere göre, Türkiye ya benzer bir görünüm sergilemektedir ya da geride kalmaya devam etmektedir. Bunu birkaç örnekle desteklemek gerekirse, bu kategoride yer alan devletlerden Arjantin'de kadın milletvekili oranının %38,8; Ermenistan'da %24,9; Brezilya'da %15; Ukrayna'da %11,6 olduğu görülmektedir. Aynı kıyaslama gelişmiş ülkeler¹³ sınıfında yer alan devletlerle yapıldığında ise aradaki fark açılmaktadır, çünkü Fransa'da bu oran %39,7; İngiltere'de %32; Norveç'te %40,8; Almanya'da %30,9'dur. O hâlde Türkiye'nin yasama organı ile gelişmiş devletlerin yasama organları arasında ciddi bir cinsiyet eşitliği farkı bulunduğunu söylemek mümkün görünürken, bu farkın Türkiye ile aynı sınıfta görünen gelişmekte olan devletlerin de önemli bir bölümüyle mevcut olduğu unutulmamalıdır.

11 Birleşmiş Milletler'in 'Siyasette Kadınlar: 2019' raporundan faydalanılmıştır (United Nations Entity for Gender Quality and Empowerment of Women, 2019).

12 Gelişmekte olan ülkelerin belirlenmesi için Birleşmiş Milletler'in raporundan faydalanılmıştır (United Nations Development Programme, 2019).

13 Gelişmiş ülkelerin belirlenmesi için Birleşmiş Milletler raporundaki 'İnsani Gelişim Endeksi' esas alınmıştır (United Nations Development Programme, 2019).

2. Genç Nüfus, Yaşlı Meclis: Yaşlanan Nüfusun Meclise Etkisi

Milletvekillerinin sosyo-demografik profilinin oluşturulduğu bir diğer alan da onların yaşları olmuştur. Özellikle Türkiye'nin *genç nüfusunun* politikacılar tarafından pek çok kez dile getirilmiş olması, güncelliğini koruyan genç kuşak ve onların talepleri tartışmaları, yalnızca rakamlarla açıklanamayacak olsa bile politikacılarla bu kuşaklar arasındaki bağın anlaşılabilmesi bakımından incelenmeye değerdir.

Tablo 3. 2002-2018 Yılları Arasında Milletvekillerinin Siyasi Partilere Göre Ortanca Yaşı¹⁴

Siyasi Parti	Ortanca Yaş (2002)	Ortanca Yaş (2007)	Ortanca Yaş (2011)	Ortanca Yaş (2015)	Ortanca Yaş (2018)
AKP	46,3	49,2	48,5	49,3	46
CHP	51,9	55,6	53	50,7	51,3
HDP	-	45,9	47,8	45,7	47,6
İYİ Parti	-	-	-	-	57,5
MHP	-	52,1	53,8	53,4	51,3
TBMM	48,2	50,8	50,1	49,6	48,6
Türkiye ¹⁵	24,8 ¹⁶	28,3	29,7	31	32

Milletvekillerinin siyasi partilere göre ortanca yaşlarına dair dikkat çeken ilk nokta, daha önce cinsiyet eşitsizliği konusunda benzer yönleriyle dikkat çeken iki Türk milliyetçisi partinin bir kez daha ortak özellikleri barındırmasıdır. Son TBMM dönemi itibariyle Meclis'in en yüksek ortanca yaşına sahip olan siyasal örgütlenme İYİ Parti'dir. İYİ Parti milletvekillerinin 57,5 olan yaş ortalaması, aynı zamanda araştırma dönemi boyunca ulaşılan en yüksek ortanca yaş olma özelliğine de sahiptir. Bununla birlikte MHP'nin ortanca yaşının da sürekli olarak 50'nin üzerinde seyretmesi ve kayda değer görülebilecek tek düşüşün 2018 yılında, politikacılarının bir kısmının İYİ Parti'ye geçiş yaptığı dönemde yaşanması, bu iki partinin ve Türkiye siyasetindeki Türk milliyetçilerinin yüksek yaş ortalamalarında seyrettiği çıkarımını yapmamızı sağlamaktadır. İYİ Parti

14 Milletvekillerinin yaşları hesaplanırken seçim yılından, doğum yılı çıkarılmıştır. Örneğin, 2018 yılı verileri için 1970 doğumlu bir milletvekilinin yaşı, 2018-1970=48 olarak hesap edilmiştir.

15 Türkiye toplumunun ortanca yaşı kullanılmıştır.

16 2002 yılı verilerine ulaşılamadığından, 2002 sonuçlarına erişilebilen en yakın dönem olan 2000 yılının ortanca yaşı alınmıştır.

milletvekillerinin ortanca yaşı, MHP'den kopan siyasetçilerin yanı sıra, olağan seçimlerin bir sene erken yapılmasının da etkisiyle, partinin kısa vadede başarıya ulaşma arzusuyla da bağdaştırılabilir.

Öte yandan belirtmek gerekir ki, ortanca yaşın yüksekliği yalnızca Türk milliyetçisi partiler için geçerli bir durum değildir. CHP de çoğu kez Meclis'in en yüksek ortanca yaşına sahip birinci yahut ikinci parti olarak karşımıza çıkmaktadır. Elbette ki bu partinin uzun yıllar boyu süre gelen kendi yapılanması ve kadrolaşmaları ile de ilişkilendirilebilir; lakin CHP'nin sonuçlarına bizim değerlendirdiğimiz sosyolojik sınıflandırma (muhafazakârlık ve laiklik) doğrultusunda bakıldığı vakit, yaş ortalamalarıyla bu sosyolojik sınıflar arasında doğrudan bir bağlantı kurmanın güçlüğü açığa çıkmaktadır. Zira AKP'nin ortanca yaş bakımından Meclis'in en genç grupları arasında yer aldığı ve siyasal iktidara ilk kez sahip olduğu 2002 yılı sonuçları ile güncel son veri olan 2018 yılı birbirine oldukça yakın olduğu görülmektedir. Bu açıdan değerlendirildiğinde, üç dönem kuralı¹⁷ olarak basına yansımış tüzük kuralları da hesaba katılarak, partinin gençleşme ve yaş konularında belirli bir politika izlediği çıkarımını yapmak mümkündür. Lakin yine AKP özelinde değerlendirme yapıldığında, araştırma dönemlerindeki 16 yıllık sürenin önemli bir kısmında partinin idaresine ve politikalarına çok büyük oranda tek bir ismin egemen oluşu ve yine bu sebeple partinin öne çıkan isimleriyle yaşanan yol ayrılıkları, AKP'yi bu değişime ve yenilenmeye zorlamış da olabilir.

CHP milletvekillerinin ortanca yaşlarındaki dalgalanmalarda öne çıkan husus, partinin 2002 ve 2007 yılındaki seçimlere Deniz Baykal'ın liderliğinde girerken, 2011 ve sonrasındaki seçimlerde Kemal Kılıçdaroğlu'nun genel başkanlığında olmasıdır. Partinin 2007 yılında 55,6 olan ortanca yaşının, 2011 seçimlerinin neticesinde 53 ve 2015 seçimlerinde 50,7 olarak düşüşe geçmesi, lider değişikliğinin beraberinde getirdiği kadro değişiklikleri ile paralel değerlendirilmektedir. Buna karşın 2018 yılında partinin ortanca yaşının yeniden yükselişe geçmiş olması, siyasi partilerdeki lider etkisinin sanıldığı kadar kuvvetli olmayabileceği (en azından CHP özelinde), böyle bir etki ya da dönüşüm varsa da bunun belirli dönemlerde görülebildiği anlaşılmaktadır.

HDP milletvekillerinde görülen ortanca yaşlar ise partilerin tabanlarının özellikleriyle yaş ortalamaları arasındaki doğrudan ilişkinin zayıflığı iddiasını güçlendiren bir diğer sonuçtur. Muhafazakâr AKP ile seküler HDP'nin hemen hemen benzer yaş ortalamalarında olmaları ve böylece Meclis'in en genç

17 AKP Tüzüğü'nün 'Parti Adayı Olarak Seçilmiş Olanların Yeniden Adaylığı' başlığında yer alan md.132, üç dönem kuralını şu şekilde açıklamaktadır: "AKP listelerinden aday gösterilip seçilmiş olan belediye başkanları ve milletvekilleri, kesintisiz en fazla üç dönem aynı görevi yürütebilir. Ancak, ara veren kimseler tekrar aynı görevlere aday gösterilebilir" (Adalet ve Kalkınma Partisi, 2019: 126).

ortalamalarına sahip grupları olmaları bunun başlıca sebebi olurken, HDP'nin genel eğilimi sebebiyle bu konuda istikrarlı bir politika uyguladığı ve/veya siyasete katılma arzusundaki bireylerden daha genç kitlelerin HDP'yi tercih etmeye meyilli olduğu da görülebilmektedir. Öte yandan çalışmanın ilgili başlığında da görülebileceği üzere, HDP'nin ağırlıklı olarak bölge partisi oluşu ile bu bölgelerde yoğunluklu olarak yaşayan Kürt halkının yaş ortalaması arasında da bir bağlantı kurulması mümkündür.

Türkiye toplumunun ortanca yaşına dair veriler ise toplumsal ve siyasal belleğimize yerleşmiş olan *genç nüfus* vurgusunun giderek kaybolmakta olduğunu göstermektedir. Araştırmanın başlangıç dönemlerinde Türkiye nüfusunun ortanca yaşı 24,8 civarındayken, 2018 yılında bu rakam 32'ye ulaşmıştır. Hâlâ gençliği korumakta olan nüfus giderek yaşlanma eğilimindedir; lakin bu gençlik politikacıların yaş ortalamalarına doğrudan bir etkide bulunmamaktadır. Her ne kadar milletvekillerinin ortanca yaşı 2007'den bu yana sürekli azalmakta ve böylelikle Meclis gençleşmekte olsa da, 2018 yılında ulaşılmış olan ortanca yaş ile 2002 yılındaki ortanca yaş neredeyse aynıdır. Üstelik bu süre zarfında Türkiye'de seçme ve seçilme yaşına dair değişiklikler yaşanmış, 2002'de 30 olan seçilme yaşı, 2018 itibarıyla 18'e kadar inmiştir. Elde edilen sonuçlara bakılırsa bu önemli değişikliğin dahi Meclis'in yaş ortalamasına büyük bir etkide bulunmadığı anlaşılmaktadır. Elbette siyasetçilerin genç kuşakların taleplerini anlayabilmesi veya onlarla bağ kurabilmesi için benzer yaş gruplarında olmalarına ihtiyaç olup olmadığı ayrıca bir değerlendirme konusudur; fakat en azından sadece yukarıda bahsi geçen bulgular üzerinden gidildiğinde, nüfusla politikacılar arasındaki yaş farkının Türkiye'nin genç nüfusuyla politikacılar arasındaki iletişimi zayıflattığı iddia edilebilir.

3. Siyasette Medeni Durum: 'Aile Sahibi' Olmanın Önemi

TBMM üyeleri için ayrıca araştırılacak alanlardan biri onların medeni durumlarıdır. 2002 ile 2018 arasında elde edilmiş sonuçlar aşağıdaki Tablo 4'te paylaşılmıştır.

Tablo 4. 2002-2018 Yılları Arasında Milletvekillerinin Siyasi Partilere Göre Medeni Durumları

Siyasi Parti	Evli Vekil Yüzdesi (2002)	Evli Vekil Yüzdesi (2007)	Evli Vekil Yüzdesi (2011)	Evli Vekil Yüzdesi (2015)	Evli Vekil Yüzdesi (2018)
AKP	98,6	97	94,8	93,3	90,8
CHP	94,9	97	89,6	88	90,4
HDP	-	60	68,5	64,4	67,1
İYİ Parti	-	-	-	-	95,3
MHP	-	92,7	94,3	87,5	85,7
TBMM	97,2	95	91,8	88,5	88

İlk olarak belirtmek gerekir ki daha önce görüldüğü üzere Meclis'in yaş ortalaması yüksektir ve bu nedenle milletvekillerinin medeni durumları incelenirken önemli bir kısmının bu ortalama sebebiyle evli olması beklentiler arasındadır. Öyle ki, 2002 yılında TBMM üyelerinin %97,2'sinin evli oldukları anlaşılmıştır. Uzun süre boyunca %90'ların üzerinde kalmaya devam eden bu oran, 2018 itibarıyla %88'e gelirken, aynı zamanda beş dönem boyunca sürekli olarak düşüş göstermiştir. Bunun muhtemel sebeplerinden bahsedilmeden önce, siyasi partiler üzerinde birtakım değerlendirmelerin yapılması daha uygun olacaktır.

Aralarında kabul görmüş ideolojik zıtlığa karşın AKP ile CHP'nin bir kez daha benzer profillerde oldukları göze çarpan ilk bulgudur. Güncel Meclis dönemi itibarıyla iki partinin evli milletvekili oranı sırasıyla AKP %90,8; CHP %90,4 şeklinde olmuştur. Bu açıdan bakıldığında siyasi partilerin muhafazakâr ya da seküler oluşunun, onlara mensup olan politikacılarının medeni haline büyük bir etki yaratmadığı –en azından eldeki verilerle- görüşüne ulaşılabilir. Yine de HDP'nin bir kez daha diğer siyasi partilerden daha farklı bir pozisyonda yer aldığı da üstünü çizmek gerekir, zira daha önce temsilcilerinin cinsiyet dengesi bakımından da diğer siyasi partilerle bariz bir ayrışma yaşadığına değinilmiştir. Öte yandan daha önce birbirine olan benzerlikleriyle öne çıkmış iki Türk milliyetçisi partinin (MHP ve İYİ Parti), bu kez güncel veriler itibarıyla birbirine önceki kadar yakın olmadığı da açığa çıkan sonuçlardan bir diğeridir. Çünkü İYİ Parti milletvekillerinin %95,3'ü evliyken, MHP'li temsilcilerin %85,7'si evlidir ve aralarında %10'a yakın fark olduğu görülmektedir.

Meclis'in evlilik açısından yaşadığı bu değişim sürecinde, Türkiye toplumunun evliliğe olan bakışının ve tutumunun ne oranda değiştiği de daha sağlıklı tespitlerde bulunabilmek için ayrıca incelenmesi gereken bir durumdur. Bu sebeple Tablo 5'te, Türkiye'de evliliğe ilişkin bazı veriler paylaşılmıştır.

Tablo 5. Türkiye’de Evliliğe Dair İstatistiklerle Bazı TBMM Verileri

Yıllar	Ortalama İlk Evlenme Yaşı (Erkek)	Ortalama İlk Evlenme Yaşı (Kadın)	Nüfusta Evlilik Oranı (%)	TBMM’nin Ortalama Yaşı	TBMM’nin Evli Vekil Oranı (%)
2011	26	23	64	50,17	91,81
2015	27	24	63	49,62	88,54
2018	28	25	62	48,67	88

TÜİK verilerine göre Türkiye’de 15 yaş ve üstü nüfusun evlilik oranı 2011’den bu yana düşüş göstermektedir. Bu düşüşle birlikte, aynı zamanda kadın ve erkeklerde ilk evliliğin ortalama yaşında da bir artış olduğu görülmektedir. Buna ek olarak, milletvekillerinin de yaş ortalamalarının azalmakta olduğu da hesaba katılırsa, TBMM’deki evli milletvekili oranının araştırmanın her döneminde azalmakta olması ile toplum genelinde evlenme ve boşanma verileri arasında bir paralellik göze çarpmaktadır.

Son olarak, Türkiye’de evliliğe dair veriler ile milletvekillerinin cinsiyet dağılımının birlikte değerlendirilmesi faydalı olacaktır; çünkü bu ikisi arasından doğrudan bir ilişki olduğu düşünülmektedir. TBMM’de kadın milletvekili ortalamasının arttığı ve evli milletvekili yüzdesinin düştüğü süreçte, Türkiye’de kadınların ve erkeklerin ilk evlilik yaşları yükselmiş, 15 yaş üstü nüfusta evli olanların oranı azalmıştır.

4. ‘Hukukçular’ın Meclisi: TBMM’ye Mesleki Açından Bakış

Siyasetçileri daha iyi tanıyabilmek için bakılması gereken bir diğer özellikleri, hiç kuşku yok ki onların (siyasetçiliği bir meslek olarak yapanların yanı sıra) yaşamlarına egemen olan mesleki becerileridir. Dolayısıyla milletvekillerinin meslekleri de belirli sınıflandırmalar kullanılarak incelenmiş, Tablo 6’da, milletvekillerinin mesleki dağılımlarına dair birtakım veriler paylaşılmıştır.

Tablo 6. 2002-2018 Yılları Arasında Milletvekillerinin Meslek Gruplarına Göre Dağılımı¹⁸

Meslek Grubu	Yüzdesi (2002)	Yüzdesi (2007)	Yüzdesi (2011)	Yüzdesi (2015)	Yüzdesi (2018)
Akademi	8	11,9	10,4	8,4	6,5
Eğitim	5,8	5,8	5,1	5,7	5,5
Ekonomi	6,3	6,6	7,1	6,1	4,1
Hukuk	12,9	13,5	16,4	18,4	18,3
İş insanı, özel sektör, kendi namına çalışanlar	25,5	25,2	22,9	20,7	26,4
Kamu görevlisi	10,7	4,8	4,5	6	5,7
Mimar-mühendis	14,81	16	11,7	10,5	10,8
Siyasetçi	-	-	-	1,7	3,1
Tıp	6,87	6,6	8,3	7	9,6
Diğer	8,86	9,2	13,1	13,1	9,6

Meslek gruplarının değişiminin yıllara göre dalgalanmasına bakıldığında ulaşılan en çarpıcı sonuçlardan biri, ‘hukuk’ kategorisi altında birleşen avukat, hâkim ve savcı gibi mesleklerin milletvekilleri içindeki yoğunluğunun süreç boyunca sürekli artması ve güncel dönem itibarıyla TBMM’nin en kalabalık ikinci meslek grubuna dönüşmüş olmasıdır. Bu yüzden yıllar içindeki bu önemli artışın muhtemel sebepleri üzerine bazı değerlendirmelerin yapılması doğru olacaktır. Bilindiği üzere, Türkiye uzunca süren sistem ve rejim tartışmalarının akabinde, son olarak 2017 yılında yaptığı referandumla hükümet sisteminde değişikliğe gitmiş, bu değişiklik 2018 yılı ile birlikte uygulamaya geçmiştir. Halkoylaması ve değişikliğin henüz yaşanmadan önce kamuoyunun gündemini işgal eden konular olmuştur ve esasında halen olmaya da devam etmektedir. Son olarak altı muhalefet partisi, Cumhurbaşkanlığı Hükümet Sistemi yerine Güçlendirilmiş Parlamenter Sistem üzerinde uzlaştıklarını belirten bir mutabakata imza atmıştır (BBC, 2022). Dolayısıyla, Meclis üyeleri içindeki hukukçu ağırlığının artması, aynı zamanda araştırma dönemleri içerisinde yapılmış diğer referandumların da gösterdiği gibi, yaşanmış ve yaşanmakta olan bu tür sistem tartışmalarının bir sonucu olarak değerlendirilmektedir.

Bir diğer önemli sonuç ise ekonomi alanında çalışanların 2011’den sonra ciddi biçimde azalmakta olmasıdır. Araştırmanın ilk dört döneminde büyük çaplı değişimler görülmemekle beraber, son seçim dönemiyle Meclis’te ekonomi

¹⁸ Birden fazla meslek grubuna uyan kişiler (örneğin siyasetçi ve akademisyenler) her iki kategoriye de dâhil edilmiştir.

alanında çalışan milletvekili oranının hayli azaldığı anlaşılmaktadır. Elbette tümüyle bununla ilişkilendirmek mümkün görünmese de, ekonomi çalışanlarının azaldığı süreçte Türkiye'nin ekonomik verilerinin kötüye gittiğini ve araştırmanın gerçekleştiği dönemde bir ekonomik krizin içinde olduğunu belirtmek gerekmektedir. Ekonomik verilerle TBMM'de bu iki meslek grubu arasındaki neden-sonuç ilişkisinin doğru değerlendirilmesinin yapılabilmesi için daha farklı araştırmalar yapılması gerekmektedir. İş insanı ve kendi namına çalışan bireylerin yükselişi ve ekonomistlerin düşüşünün Türkiye'nin ekonomik olarak kötü durumda olduğu dönemlere denk gelişi, bu ekonomik gidişatta payı olan bir unsur olabileceği gibi, bunun aksine bu ekonomik gidişatın bir sonucu da olabilir.

Bunlarla beraber, mesleklerin toplumsal itibarının da siyasetçilerin itibarlarına doğrudan etkisi olacağı düşüncesiyle, Türkiye'de itibar gören mesleklerin de bu değerlendirmeye katılmasının gerekliliği ortaya çıkmaktadır. "Türkiye'de Çalışma Yaşamı ve Mesleklerin İtibarı" ismiyle yapılan araştırmanın sonuçlarına göre Türkiye'de itibarı en yüksek iki meslek "tıp doktoru" ve "üniversite profesörü" olarak puanlanırken, bu meslekleri sırasıyla hâkimler, öğretmenler, diş hekimleri, generaller, valiler, yüzbaşılar, büyükelçiler ve mimarlar izlemektedir. En itibarlı on meslek arasında tıptan (tıp doktoru, diş hekimi), eğitimden (üniversite profesörü, öğretmen), kamu görevlilerinden (vali, büyükelçi) ve askeri alandan (general, yüzbaşı) ikişer meslek yer alırken, hukuktan (hâkim) ve teknik mesleklerden (mimar) birer meslek yer almaktadır. Böylelikle bu on meslek arasındaki dağılımın toplum açısından dengeli olduğu görülmektedir. Oysa TBMM'nin güncel verilerinde hukuk çalışanları ile iş insanlarının büyük ağırlığa sahip olduğu, kamu alanında veya eğitim sektöründe çalışanların diğer mesleklere oranla gerilerde kaldığı görülmüştür. Dolayısıyla toplumda itibarı olan meslekler ile milletvekillerinin sahip oldukları meslekler arasında birtakım farkların olduğu göze çarpmaktadır.

Yönetenler ve onların uğraşlarına dair en eski tartışmalardan biri de Platon'un *Devlet*'inde yer almaktadır. Platon'un, ustası Sokrates'in düşüncelerini çeşitli diyaloglar ile aktardığı eserinde açıkça görülmektedir ki, Sokrates'in çizdiği ideal devletinde yönetenler filozoflar, diğer deyişle 'filozof krallar' olmalıdır:

Filozoflar bu devletlerde kral ya da şimdi kral, önder dediklerimiz gerçekten filozof olmadıkça, böylece aynı insanda devlet gücüyle akıl birleşmedikçe (...) bence bu devletlerin başı dertten kurtulamaz, insanoğlu da bunu yapmadıkça tasarladığımız devlet mümkün olduğu ölçüde bile doğamaz, kavuşamaz gün ışığına (Platon, 2019: 182).

Sokrates'in bu teorisinin ne denli geçerli olacağı belki de hiçbir zaman bilinemeyecektir, zira onun da söz etmiş olduğu üzere filozof krallar olmadıkça, onun tasarladığı devletin kısmen dahi var olması güçleşmektedir. Lakin Sokrates'in filozofun kim olduğu konusundaki fikrini en özetlenebilir haliyle 'doğruyu görmesini sevenler' (Platon, 2019: 185) olarak açıkladığı ve filozoflardan bilgiyi isteyen, bilimi seven insanlar olarak söz ettiği düşünülürse, bu teorisinin günümüzdeki karşılığında yönetenlerin (milletvekillerinin) ağırlıklı olarak bilim insanlarından oluşması ve *herkese kendi yapacağı işin verilmesi* beklenecektir. Oysa siyasetçi ve siyaset bilimciler çokça kez mecliste en az rastlanan mesleklerden biri olarak karşımıza çıkmaktadır. Türkiye, kimileri Cumhuriyet'in kendisinden dahi daha eskiye dayanan birtakım sorunları hala çözememişken, Sokrates'in bu bilinen teorisinin de ışığıyla, belki de siyaset bilimcilerin yönetenler arasındaki rolünün ve payının artmasına ihtiyaç duymaktadır.

5. Siyasetçi Çıkaran Bölgeler: İç Anadolu ve Karadeniz

Şüphesiz milletvekillerinin kişiliklerini ve politik yönlerini belirleyen noktalardan biri de doğdukları ve yetiştikleri çevredir. Türkiye siyasetinde de birtakım coğrafi bölgelerin farklı etkilerinin, sorunlarının veya ağırlıklarının olduğu bilinen konulardandır. Bu doğrultuda Tablo 7'de, TBMM üyelerinin 2002'den başlayarak 2018'e kadar doğdukları coğrafi bölgelere göre yüzdesel dağılımları verilmiştir. Bu dağılımın dışında kalan milletvekilleri ya yurtdışı doğumludur ya da doğum yerine dair bilgiye ulaşılamamıştır.

Tablo 7. 2002-2018 Yılları Arasında Milletvekillerinin Memleketleri

Coğrafi Bölge	Yüzde (2002)	Yüzde (2007)	Yüzde (2011)	Yüzde (2015)	Yüzde (2018)
Akdeniz	10,9	11,6	10,9	10	11
Ege	9,3	9	9,1	8,2	8,5
Doğu Anadolu	13,5	15,4	15,4	15,2	15,6
Güneydoğu Anadolu	10,2	10,9	11,8	13,1	11,5
İç Anadolu	18,4	16,9	16,2	17,1	16,3
Karadeniz	20,1	20	19,1	18,2	17
Marmara	12,2	14,1	16	15,8	17

Milletvekillerinin memleketleri yoğunluklu olarak Karadeniz bölgesidir. Bu durum araştırmada yer alan beş seçim döneminde de değişmemiştir. Karadeniz bölgesinden gelen milletvekili sayısı çoğu zaman Meclis'in %10'u ile %13'ü civarında değişen bir bölümdür. Oysaki Karadenizliler en az yer aldıkları yıl olan 2018'de bile TBMM'nin %17'sini oluşturmaktadır. Aynı husus Doğu Anadolu bölgesi ile Doğu Anadolu için de geçerlidir. Doğu Anadolu illerinin çıkardığı milletvekili sayısı, hiçbir zaman Meclis'in %10'u veya daha fazlasını oluşturmazken, Doğu Anadolu milletvekili oranının minimum %13 olduğu ölçülmüştür. Bu iki bölgenin öne çıkışı için düşünülebilecek iki önemli durum bulunmaktadır. (i) Doğu Anadolu bölgesinde ağırlıklı olarak Kürtlerin yaşadığı şehirler bulunmaktadır ve bu bölgede doğmuş kişiler, özellikle Kürt sorunu sebebiyle politikaya ülkenin geri kalan bölgelerindeki kişilere göre daha fazla ilgi ve ihtiyaç duymaktadır. (ii) Meclis içindeki Marmara doğumlu milletvekillerinde görülen artış, Türkiye'nin yıllar boyunca yaşadığı *köyden kente göç dalgasının* bir neticesi olarak, artık İstanbul doğumlu olan insanların milletvekili olmaya başlamasıyla ilintilidir.

Meclis genelindeki Karadenizli çoğunluğuna en çok etki eden siyasal grup AKP'dir. İncelenen beş seçim döneminin tamamında, AKP içinde memleketi Karadeniz bölgesinden bir il olan milletvekilleri diğerlerinden daha fazla olmuştur. Bu beş dönemin dördünde İç Anadolu yoğunluğunu sürdürmüş ve ikinci sırayı almıştır. Üstelik diğer bölgeler ile bu iki bölgenin arasında bariz oransal farkların olması sebebiyle, AKP'nin uzun dönemler boyunca Karadenizliler ve İç Anadolu'luların etkisinde kaldığını, siyasal gücünün de önemli kısmının buraya dayandığını söylemek mümkün görünmektedir. Ancak ilerleyen yıllarda görülmektedir ki, AKP'nin Karadenizli veya İç Anadolu olan milletvekillerinin sayısı düşüş yaşarken, Marmara bölgesinde doğmuş olanlarda büyük artış yaşanmıştır. AKP milletvekillerinin eğitim durumunun yükselmekte olması ve yaş ortalamalarının dört dönemin sonunda net olarak düşmesi bariz bir değişime işaret etmektedir. Büyükşehirli milletvekili oranının artması, Türkiye'de yıllardır süregelen kentleşme faktörüyle de açıklanabilir; lakin diğer sonuçlarla birlikte değerlendirildiği vakit, yeterli bir açıklama olmadığı görülecektir. Bu nedenle 2002, 2007 veya 2011 yıllarında 'AKP'li politikacı' söyleminin akıllara getirdiği görüntü ile 2015 ve özellikle de 2018 yıllarında akıllara gelen görüntünün farklılaştığı söylenebilir.

CHP için dikkatleri en çok çeken sonuç ve aynı zamanda sorun, partinin Güneydoğu Anadolu milletvekilinin sayı ve oran bakımından az oluşudur. 2002 yılı hariç, çoğu zaman Güneydoğu Anadolu milletvekillerinin partinin toplam temsilcileri arasındaki payı %5'i geçmemektedir. Bu elbette Türkiye'nin en büyük problemlerinden biri olarak görülen Kürt sorunu ve CHP'nin bu bağlamdaki pozisyonu ile bağlantılı görünmektedir. Üstelik CHP, Güneydoğu Anadolu ve Doğu Anadolu gibi Kürtlerin ağırlıklı yaşadığı bölgelerde kimi

zaman Türk milliyetçisi olan MHP'den dahi daha az oy almaktadır. Fakat ilginçtir ki, Güneydoğu Anadolu vekillerin azlığı bununla açıklanabilecek olsa da partinin Doğu Anadolu milletvekillerinin oranı için aynı şeyi söylemek mümkün değildir. Bu açıdan partinin bu bölgelerdeki Kürtlerin bir bölümü veya başka etnik kökenlerin temsili açısından birer seçenek olarak görüldüğü anlaşılmaktadır.

Bunlarla beraber CHP'de de Karadenizlilerin çoğu dönemde ilk sırada olmasalar bile güçlerini her zaman korudukları görülmüştür. Partinin siyasi açıdan Ege ve Marmara'da daha güçlü olduğu bilinmesine rağmen, Marmaralılar buna orantılı olarak AKP'de çoğunlukta görünseler de Egeliler son sıralarda yer almaktadır. Bu açıdan şöyle bir değerlendirme mümkün görünmektedir: CHP bazı bölgelerde güçlü bir siyasal pozisyona sahip olmadığı için (Doğu Anadolu gibi), buralarda yetişmiş ve dolayısıyla bu bölgelerde gücünü arttırmasına yardımcı olabilecek kişileri, siyasi konumunun daha etkin olduğu bölgelerde (Ege gibi) tercih etmiş olabilir.

HDP'nin 2015 yılında parti olarak katıldığı seçimlerden önce DTP ve BDP isimleriyle TBMM'de yer aldığı dönemlerde bir *bölge partisi* olması normal karşılanan bir durumdur. Çünkü bağımsız adayların seçilebilmesi için aday oldukları bölgede tanınırlığının yüksek olması, buna bağlı olarak da bölgesel kuvvetinin yüksek olması gerekmektedir. Önemli olan, siyasal Kürt hareketinin parti olarak seçime girebilecek kadar güçlenmesi ile beraber, politikacılarının ve politik tavrının bölgesel olmaktan ne denli uzaklaşabildiğidir. Partinin ilk seçimlerinde (2015) geçmişten gelen bölgeselliğini üzerinden atmakta zorlandığı ya da bunu tercih etmediği görülmüştür. Bu bağlamda HDP'nin 2015 yılındaki milletvekillerinin %52,5'inin Güneydoğu Anadolu, %28,8'inin ise Doğu Anadolu olduğu anlaşılmıştır. HDP parti olarak seçime girdiği süreçte vurgulamaya başladığı *Türkiyelileşme* söylemi ile örtüşen bir görünümünden uzaktır. Bu söylem ve politika 2018 yılı seçimlerinde daha belirgin bir hal almıştır. 2018'de özellikle doğduğu şehir Güneydoğu Anadolu bölgesinde yer alan milletvekillerinin sayısı bir düşüş yaşarken, partide başta Akdenizliler olmak üzere Ege hariç tüm coğrafi bölgelerde memleket bakımından artış yaşanmıştır. O hâlde HDP'nin gerçekten de daha fazla *Türkiye partisi* olma arayışında olduğunu kabul etmek gerekmektedir. Fakat oranlardan da anlaşılacağı gibi, HDP hâlen Güneydoğu Anadolu ile Doğu Anadolu son derece baskın olduğu ve büyük oranda bölgeselliğini koruyan bir partidir.

MHP'de üç dönem boyunca (2007, 2011 ve 2015) Akdenizliler çoğunlukta olmuştur ve bu çoğunluk, her dönemde daha fazla ilerleyerek devam etmiştir. 2007'den 2015'e kadar süregelen bu dönemde diğer bölgelerde birtakım değişiklikler yaşanmasına karşın, birinci ve sonuncu hiç değişmemiştir. Lakin 2018 yılında MHP'li politikacıların memleketlerinde büyük bir değişim gözlenmiştir. Partinin İç Anadolu doğumlu milletvekili oranı, bir önceki

dönemde %14,28 iken, 2018 yılında %36'ya yükselmiştir. Neredeyse 2,5 kata yakın olan bu artışın yanında, Karadenizlilerin oranı da %9,5 seviyesinden %20'ye gelmiştir. Bu iki bölgede yaşanan büyük artış, büyük oranda 2018 yılında yeni sistemle birlikte ilk kez uygulanan ittifaklara bağlanmıştır. MHP'nin bu bölgelerde doğmuş milletvekilleri artarken, AKP'nin temsilcileri azalmaktadır. Bunun partilerin tabanlarına nasıl yansıtacağını yahut bu bölgelerdeki siyasi pozisyonlarını nasıl etkileyeceğini kestirmek zordur. Zira CHP gibi Doğu Anadolu'luların yüksek oranda olduğu, fakat aynı bölgedeki siyasi pozisyonu bununla orantılı biçimde güçlü olmayan bir örnek bulunmaktadır. Üstelik bu değişimler bir ittifak içinde yaşandığı için, yani bir siyasi düşünceden diğerine keskin dönüşümler olmadığından partilere doğrudan etki etmeme ihtimali yüksektir. Yine de İç Anadolu ve Karadeniz bölgesinin muhafazakâr ve milliyetçi eğilimleri düşünülürse, Cumhur İttifakı içindeki milliyetçi-muhafazakâr desteğin MHP'ye yönelme eğiliminde olduğunu söyleyebiliriz.

Sonuç ve Tartışma

Türkiye siyasetinin geçmişten aldığı bazı *mirasları* hâlen kuvvetli biçimde taşımaya devam ettiğini söylemek, tüm bu bulguların neticesinde yerinde bir tespit olacaktır. Bunun en sağlam göstergelerinden biri, toplumsal yapının sirayet ettiği ana zeminlerden birinde, siyasetin erkek egemen yapısında kendini göstermektedir. Araştırmanın başlangıç dönemi olan 2002 yılına kadar, kadınların seçme ve seçilme hakkına sahip olduğu ilk genel seçim dönemi olan 1935 yılında, Meclis'in kadın milletvekili oranı %4,5 ile Cumhuriyet tarihinin en yüksek seviyesinde olmuştur. Son derece ironik olan bu sonuç göstermektedir ki, 21. yüzyıla kadar Türkiye siyasetine etki eden bir 'cinsiyet eşitliği' politikasından söz edilmesi mümkün değildir. Bununla beraber, 2002 ile birlikte ivmelenen – yükselişin başlangıcı olarak 1999 yılı gösterilebilir- kadın temsilci oranının, Türkiye toplumunun kadına olan bakışı ve kadınların toplumdaki yeri ile sivil hayatta kapladığı alanın artması ile orantılı olduğu düşüncesi güç kazanmaktadır. Araştırmanın yapıldığı dönem itibarıyla son güncel seçim yılı olan 2018'de %17,3'e ulaşan kadın milletvekili oranı önemli bir artışı göstermesine rağmen, Türkiye politikasında cinsiyet eşitliğinin varlığına dair güçlü bir veri olmaktan uzaktır.

Meclis'in sosyolojik profilinde yaşanan değişimler içinde en öne çıkanlardan diğeri, temsilcilerin mesleki ağırlıklarında görülen farklılaşmadır. Hukukçuların oranı araştırma dönemi boyunca giderek yükselmiş ve 2018'de en yüksek oranına ulaşmıştır. Bölümün başlığına da ismini veren bu çoğunluk hâliyle ilgili Edmund Burke, seçkin azınlık nasıl olursa olsun, kuruma yön verenlerin onu oluşturan çoğunluk olduğunu iddia ederken, *hukukçuların meclisi* ifademizin geçerliliğini ortaya koymaktadır (Burke, 2019: 64). Öte yandan ilgili

başlık altında da söz edildiği gibi, bu durum Türkiye'nin uzun zamandır gündeminde olan ve fiilen uygulamaya da geçen sistem değişiklikleri ile paralel değerlendirilmektedir. Keza 2010'dan bu yana iki Anayasa referandumunun gerçekleşmiş olması, yalnızca bu halkoylamalarının yapılması olarak değerlendirilemeyeceği gibi, aynı zamanda bu tartışmaların uzun süreler boyunca kamuoyu gündemini işgal etmesi manasına da gelmektedir. Dolayısıyla geniş bir zaman dilimini kapsayan bu süreçler, hukuk çalışanlarına politika kapısını daha fazla aralamasının yanı sıra, siyasi partilerin de bu alanlardaki isimleri tercih etme eğilimini arttırmıştır. Bu kadar yoğun sistem ve Anayasa tartışmalarının ve bunlarla beraber ilerleyen hukukçu ağırlıklı Meclis yapısının ne derece sağlıklı olduğu ise son derece tartışmalı bir sonuç olarak değerlendirilmiştir. Keza yine Burke, Fransız Devrimi sonrası oluşan parlamento yapıyı değerlendirirken, çoğunluğu avukatlardan oluşan bu hukuk ağırlıklı meclis yapısına şu sözleriyle son derece eleştirel yaklaşmıştır:

Bu şekilde oluşturulmuş bir kuruma yüksek iktidarın bahşedilmesinin sonuçları bellidir. (...) Elleri buldukları iktidara en çok kendileri şaşırın bu insanların, iktidarı itidalle taşıması ya da sağduyuyla idare etmesi beklenebilir miydi? (...) Onlar, kavgacı bir anayasa temin edecek ve devletin tüm büyük sarsıntılar ve devrimler dizisini (...) takip eden o sayısız kazançlı işleri sunacak herhangi bir tasarıya (yeterlilikleri önderlik etmelerine izin vermiyorsa) katılmak zorundadırlar (Burke, 2019: 66-67).

Araştırmanın odaklandığı noktalardan biri de siyasi partilerin ve TBMM'nin yaş ortalaması idi. Bu noktada belirtmek gerekir ki, milletvekillerinin yaş ortalaması 2002'den 2018'e büyük bir değişim yaşamayarak, belki de sosyolojik farklılaşmanın en az yaşandığı alan olarak karşımıza çıktı. Ara dönemlerdeki yükselişlere ve inişlere karşın, çalışmanın başlangıcı ve sonu olan her iki seçim döneminde de TBMM'nin ortanca yaşı 48 civarındaydı. Ancak yaş konusu, siyasi partilerin birbirinden farklılaştıkları alanlardan biri olmuştu. Özellikle Milliyetçi Hareket Partisi ve temsilcilerinin önemli bir bölümü bu partinin içinden koparak Meclis'in en yeni grubu olan İYİ Parti, TBMM ortalamasının çok üzerindeki yaş ortalamalarıyla dikkat çekmektedir. İYİ Parti'nin 58'e yakın olan yaş ortalamasının çalışmanın kapsamına giren dönemlerdeki en yüksek ortalama olarak tespit edildiğini bilhassa vurgulamak gerekir. O hâlde yaş konusunda yaptığımız tespitlerden ilki, milliyetçi siyasi partilerin yaş ortalamalarının diğerlerine oranla daha yüksek olduğudur. İkinci sonuç ise, Cumhuriyet Halk Partisi, Adalet ve Kalkınma Partisi ve Halkların Demokratik Partisi arasındaki farklılaşma ile ortaya çıkmaktadır. Cumhuriyet'in kurucusu olan CHP, diğer tüm siyasi partilerden daha eski köklere ve kadrolaşmalara sahip olmasından ötürü, kendisine göre daha *yeni yüzler* olan HDP ile AKP'den daha yüksek yaş ortalamasına sahip olmuştur. Başka bir

deyişle, Türkiye siyasetinde 21. yüzyıl itibariyle sahne alan partiler –Türk milliyetçisi olanlar hariç- diğerlerine oranla daha genç isimlerle varlığını sürdürmektedir.

Elimizdeki bulgular, TBMM'nin sosyolojik profili ile Türk toplumunun sosyolojik profili ve bunların değişimi arasında paralellik olduğuna işaret etmektedir. Çeşitli özellikler üzerinden yapılan incelemelerde görüldüğü üzere, Türkiye'nin son dönemdeki hükümet sistemi değişikliğine kadar en büyük yasama gücü olan Türkiye Büyük Millet Meclisi'nin üyeleri, toplumdaki değişiklikler ile paralel biçimde değişim yaşamaktadır. Milletvekilleri arasındaki kadınların oranı artarken, aynı zamanda Türkiye'nin genelinde kadınların işgücüne katılımı artmış veya toplumdaki ilk evlilik yaşı artarken ve evli olanların yüzdesi azalırken, benzer bir düşüşün etkisi TBMM'de de görülmüştür. Bu açıdan toplumla politikacılar arasındaki yansımaların kuvvetli biçimde varlığını koruduğu anlaşılmaktadır.

Sözü geçen iddiayı güçlendiren ve hatta araştırmada elde edilmiş bulguların da ötesine taşıyan bir husus da Türkiye toplumunun sosyolojik özelliklerinde yaşanmakta olan değişimlerdir. TBMM ile ülke insanı arasındaki ilişkinin de, tıpkı iki insan arasındaki etkileşime benzetirsek, bu kez toplumun politikacıları ve siyasetçileri bir tür değişime zorladığı varsayımını yapmamız mümkün görünmektedir. Zira yaşanmakta olan çoğu değişimin, elbette birtakım istisnalar mevcut olsa da, Türkiye siyasetindeki plânlı politiklardan kaynaklanmaktan ziyade, Türkiye insanının kendini yakın hissettiği değerlerin ve görüşlerin değişimiyle ilişkili olduğu düşünülmektedir. Bunun en büyük gerekçesi, TBMM'deki Marmara doğumlu milletvekillerinin devam etmekte olan artışında da görülebileceği gibi, nüfusun büyük kesiminin *kentli insanlar* olmaya başlaması olarak yorumlanmaktadır. Kentlerde yetişmiş, Batı ile etkileşimi daha fazla olan ve bundan da önemlisi, teknolojik gelişmelerin ve yeni toplumsal yapıların etkisiyle Dünya ile etkileşimi çok daha kolay olan insanlardan oluşan bir neslin, ülkenin politik durumu üzerindeki etkisinin giderek artmakta olduğu yanlış bir çıkarım olmayacaktır. Bundan yola çıkıldığı vakit, ülke nüfusunun yaş ortalaması yükselmeye devam ediyor olsa da, Türkiye nüfusunun günümüzde de güncel tartışmalardan biri olarak yerini koruyan 'kuşak farklılıkları' temelinde bir değişim yaşamakta olduğu görülecektir. Dolayısıyla milletvekillerinin yaşadığı sosyolojik değişikliklerin, politikacıların topluma yaymaya çalıştığı bir değişim arzusundan ziyade, toplumdaki dinamiklerin siyasetçilere dayattığı ve yukarıdan aşağıya değil, aşağıdan yukarıya etkisini gösteren değişiklikler olduğu anlaşılacaktır. Elbette bu değişim dalgasının nereye uzanacağını kestirmek veya yeni nesillerin yoğun etkisiyle yaşandığı düşünülen değişikliklerin etkisinin ne kadar güçlü olacağını tahmin etmek güçtür. Fakat 'siyasi elitlerini' çoğu zaman belirli okullardaki hareketlerden ya da bölgelerden üretmiş bir toplum için (örneğin, İttihat ve Terakki Cemiyeti, Osmanlı'nın modern

okullarda yetişen bürokrasisi ve askerlerinden oluşurken, Atatürk'ün öncülüğünü yaptığı modern Cumhuriyet'in kurucu kadroları da çoğunlukla yine Osmanlıların Balkanlardaki askerlerinden oluşmaktadır) bu 'canlı sürecin' önemli değişikliklere yol açabileceğini öngörmek mümkündür. Bununla beraber şunun altını özellikle çizmek gerekir: Toplumda hızlı biçimde görünmekte olan değişimlere siyaset kurumu yeterli oranda ayak uyduramamış görünmektedir. Bu husus gerek araştırmamızda elde edilmiş olan sonuçlarla, yani Türkiye ortalaması ile parlamento ortalamasında elde edilen verilerde, gerek araştırma dışındaki güncel tartışma alanlarında (İstanbul Sözleşmesi, azınlık hakları gibi) toplumun (özellikle de genç kesimlerin) siyaset kurumunun daha önünde pozisyon almasından anlaşılmaktadır.

Kaynakça

- Adalet ve Kalkınma Partisi (2019), "Tüzük", <https://www.akparti.org.tr/media/279929/cep-boy.pdf> (06.09.2019).
- Altan, Cemal (2008), "Türkiye'de 1950-1960 Dönemi Milletvekillerinin Sosyolojik Özellikleri", *Dumlupınar Üniversitesi Sosyal Bilimler Dergisi* (22), 22-36.
- Arslan, Ali ve Mustafa Karadağ (2021), "Dünden Bugüne MHP Milletvekillerinin Sosyolojik Profilleri", *Bengi Dünya Yörük-Türkmen Araştırmaları Dergisi*(1), 6-41.
- Brooke, John (1964), "Namier and Namierism", *History and Theory*, 3(3): 331-347.
- Burke, Edmund (2019), *Fransa Devrimi Üzerine Düşünceler 1790* (İstanbul: Bilge) (Çev. Ahmet Özcan).
- Cumhuriyet Halk Partisi (2018), "Tüzük", http://content.chp.org.tr/file/chp_tuzuk_10_03_2018.pdf (06.09.2019).
- Ertan, Senem ve Hümeysra R. Aykaç (2019), "Elit Teori Çerçevesinde Türkiye'de Kadın Milletvekilleri Üzerine Bir İnceleme", *Memleket Siyaset Yönetim*, XIV(32), 75-102.
- IPSOS (2019), "Global trust in professions", <https://www.ipsos.com/sites/default/files/ct/news/documents/2019-09/global-trust-in-professions-trust-worthiness-index-2019.pdf> (02.12.2020).
- İYİ Parti (2019), "İYİ Parti Tüzüğü", <https://iyiparti.org.tr/Assets/Upload/iyiparti-tuzuk-20191004.pdf> (06.09.2019).
- KONDA (2018), "24 Haziran Seçimleri Sandık Analizi", https://konda.com.tr/wp-content/uploads/2018/07/1807_KONDA_24HaziranSecimleriSandikAnalizi.pdf (14.03.2020).
- Mardin, Şerif (1990), *Türkiye'de Toplum ve Siyaset Makaleler I* (İstanbul: İletişim).
- Miftakhov, Songül (2018), "Doğu ve Güneydoğu Anadolu'nun Parlamento'da Temsili: 1946-1960", *Marmara Üniversitesi Siyasal Bilimler Dergisi*, VI(2): 1-26.
- Namier, Lewis B. (1982), *The Structure of Politics at The Accession of George III* (2. Baskı) (Londra: The Macmillan Press Ltd.).

- Özcan, Ahmet (2008), *A Historical - Philosophical Analysis of Edmund Burke's "Reflections on the Revolution in France"*, Yayınlanmamış Yüksek Lisans Tezi, Sabancı Üniversitesi, İstanbul.
- Öztekin, Ali (2016), *Siyaset Bilimine Giriş* (Ankara: Siyasal Kitabevi).
- Pareto, Vilfredo (2015), *Seçkinlerin Yükselişi ve Düşüşü-Kuramsal Bir Sosyoloji Uygulaması* (Ankara: Doğu Batı) (Çev. Merve Zeynep Doğan).
- Platon (2019), *Devlet* (İstanbul: Türkiye İş Bankası) (Çev. Sabahattin Eyüboğlu ve Mehmet Ali Cimcoz).
- Sancar, Serpil (2008), "Türkiye'de Kadınların Siyasal Kararlara Eşit Katılımı", *Toplum ve Demokrasi*, II(4): 173-184.
- Sancar, Serpil (2012), *Türk Modernleşmesinin Cinsiyeti: Erkekler Devlet Kadınlar Aile Kurar* (İstanbul: İletişim)
- Türkiye Büyük Millet Meclisi (2003), "22. Dönem TBMM Albümü", https://www.tbmm.gov.tr/docs/22_donem_mv_album.pdf (21.06.2019).
- Türkiye Büyük Millet Meclisi (2007), "23. Dönem TBMM Albümü", https://www.tbmm.gov.tr/docs/23_donem_mv_album.pdf (18.06.2019).
- Türkiye Büyük Millet Meclisi (2012), "24. Dönem TBMM Albümü", https://www.tbmm.gov.tr/docs/24_donem_mv_album.pdf (13.06.2019).
- Türkiye Büyük Millet Meclisi (2018), "26. Dönem TBMM Albümü", https://www.tbmm.gov.tr/docs/26_donem_mv_album.pdf (09.05.2019).
- Türkiye Büyük Millet Meclisi (2019), https://www.tbmm.gov.tr/develop/owa/milletvekillerimiz_sd.liste (01.05.2019).
- Türkiye Büyük Millet Meclisi (2019), https://www.tbmm.gov.tr/develop/owa/milletvekillerimiz_sd_ayrilanlar (01.05.2019).
- Türkiye İstatistik Kurumu (2008), <http://www.tuik.gov.tr/PreHaberBultenleri.do;jsessionid=pGTndvLcLhmxLy> (25.08.2019).
- Türkiye İstatistik Kurumu (2012), <http://www.tuik.gov.tr/PreHaberBultenleri.do;jsessionid=rvCBdfgbGfQ5Dnj> (28.05.2019).
- Türkiye İstatistik Kurumu (2012), <http://tuik.gov.tr/PreHaberBultenleri.do?id=10844> (07.10.2019).
- Türkiye İstatistik Kurumu (2012), "Milletvekili Genel Seçimleri, 1923-2011", <https://www.ysk.gov.tr/doc/dosyalar/1923-2011-MVSecimleri-Tuik.pdf> (30.10.2019).
- Türkiye İstatistik Kurumu (2016), <http://www.tuik.gov.tr/PreHaberBultenleri.do?id=21507> (28.05.2019).
- Türkiye İstatistik Kurumu (2016), <http://tuik.gov.tr/PreHaberBultenleri.do?id=21515> (07.10.2019).
- Türkiye İstatistik Kurumu (2019), <https://biruni.tuik.gov.tr/medas/?kn=95&locale=tr> (13.10.2019).
- Türkiye İstatistik Kurumu (2019b), http://www.tuik.gov.tr/PrelstatistikTablo.do?istab_id=1339 (28.05.2019).
- Türkiye İstatistik Kurum. (2019c), http://www.tuik.gov.tr/PrelstatistikTablo.do?istab_id=2816 (30.10.2019).
- Türkiye İstatistik Kurumu (2019d), <https://biruni.tuik.gov.tr/medas/?kn=95&locale=tr> (19.11.2019).
- Türkiye İstatistik Kurumu (2019e), <http://tuik.gov.tr/PreHaberBultenleri.do?id=30698> (08.08.2019).
- Türkiye İstatistik Kurumu (2019f), <https://biruni.tuik.gov.tr/medas/?kn=72&locale=tr> (13.11.2019).

- Türkiye İstatistik Kurumu (2019g), http://www.tuik.gov.tr/PrelstatistikTablo.do?istab_id=1589 (30.08.2019).
- Türkiye İstatistik Kurumu (tarih yok), "İsgücü İstatistikleri (1988-2013)", <https://biruni.tuik.gov.tr/isgucuapp/isgucu.zul> (13.11.2019).
- United Nations Development Programme (2019), "Human Development Indices and Indicators 2018 Statistical Update", https://www.undp.org/content/dam/turkey/hdr2018/2018_Human_Development_Stat (06.09.2019).
- United Nations Entity for Gender Quality and Empowerment of Women (2019), "Women in Politics", <https://www.unwomen.org/-/media/headquarters/attachments/sections/library/publications/2019/women-in-politics-2019-map-en.pdf?la=en&vs=3303> (06.09.2019).
- Ülken, Hilmi Z. (2019), *Türkiye'de Çağdaş Düşünce Tarihi* (İstanbul: Türkiye İş Bankası).
- World Economic Forum (2020), "Global Gender Gap Report 2020", http://www3.weforum.org/docs/WEF_GGGR_2020.pdf (07.08.2021).
- Yaşlı, Fatih (2014), *AKP, Cemaat, Sünni Ulus Yeni Türkiye Üzerine Tezler* (3. Baskı) (İstanbul: Yordam).
- Zürcher, Eric J. (2000), *Modernleşen Türkiye'nin Tarihi* (İstanbul: İletişim).