



Turizm Akademik Dergisi

Tourism Academic Journal

www.turizmakademik.com



Foça ve Dikili'de Turizmin Coğrafi Mekân Üzerindeki Etkileri: Süreç, Dinamikler ve Değişimlerin Karşılaştırılması*

Emre ATABERK**a

^a Ege Üniversitesi, Bergama Meslek Yüksekokulu, Turizm ve Otel İşletmeciliği Programı, İZMİR, E-posta: emre.ataberk@ege.edu.tr, ORCID: 0000-0002-3338-4798

Öz

Foça ve Dikili'de kıyı turizmi ve ikinci konutlar, geçmişten bugüne doğal, kırsal ve kentsel mekânlarda olumsuz değişimlere, hatta dönüşümlere neden olmuşlardır. Bu sürecin nerelerde, neden ve nasıl başladığı ve zamanla neleri değiştirdiği, bu makalenin konusunu oluşturmaktadır. Coğrafi mekânda ortaya çıkan sorunlar, coğrafi alan araştırması, örnek olay incelemesi ve karşılaştırmadan oluşan karma nitel araştırma yöntemiyle ele alınmıştır. Bulgulara göre, Foça ve Dikili'de kıyı turizminin gelişmesinde rol oynayan doğal faktörler benzer olsa da turizmin mekânsal etkilerinin yoğunluk derecesi ve alansal genişliği birbirinden farklıdır. Farklılığa yol açan nedenler; koruma statüleri, İzmir'e yakınlık-uzaklık, kıyı şekilleri ve plaj oluşumları, yapılaşmaya uygun kıyılar, tanınmışlık ve sonradan turizme katılma gibi çok boyutludur. Sonuç olarak turizmin kitlesel karakteri, Foça ve Dikili'nin mekânsal kimliğini hızlı biçimde dönüştürmeye devam etmektedir. Bu durumda yerelliği korumak üzere yerel yönetimler, turizm aktörleri ve STK ile üst ölçekteki kamu kurumları eşgüdüm içinde çalışmalı, planlama, yönetim ve denetleme yetkilerini etkin biçimde kullanmalıdırlar. Katılımcılık esasıyla alınan ortak kararlar ve bunlara sıkı sıkıya bağlılık, sürdürülebilir ve sorumlu turizmi teşvik ederek, turizmin her türlü olumsuz etkilerini en aza indirebilecektir.

Anahtar Kelimeler: Turizm, Mekân, Foça, Dikili.

Effects of Tourism on Geographical Space in Foça and Dikili: Process, Dynamics and Comparison of Changes

Abstract

Coastal tourism and second homes in Foça and Dikili have caused negative changes and even transformations in natural, rural and urban spaces from past to present. Where, why and how this process started and what it has changed over time is the subject of this article. The problems that arise in geographical space are analysed through the mixed qualitative research method consisting of geographical area research, case study and comparison. According to the findings, although the natural factors that play a role in the development of coastal tourism in Foça and Dikili are similar, the intensity and areal extent of the spatial effects of tourism are different from each other. The reasons for the difference are multidimensional, consisting of the protection statuses, proximity to İzmir, coastal forms and beach formations, coasts suitable for construction, recognition and later participation in tourism. As a result, the mass character of tourism continues to rapidly transform the spatial identity of Foça and Dikili. In this case, local governments, tourism actors, NGOs and high-level public institutions should work in coordination and use their planning, management and supervision skills effectively in order to protect locality. Joint decisions taken on the basis of participation and strict adherence to those decisions will be able to minimize all kinds of negative effects of tourism by promoting sustainable and responsible tourism.

Keywords: Tourism, Space, Foça, Dikili.

JEL CODE: L83, Z32

Makalenin Geçmişi:

Gönderim Tarihi : 08.08.2021

Birinci Düzeltme : 30.09.2021

İkinci Düzeltme : 24.11.2021

Kabul : 17.02.2022

Makale Türü : Araştırma Makalesi

Ataberk, E. (2022). Foça ve Dikili'de Turizmin Coğrafi Mekân Üzerindeki Etkileri: Süreç, Dinamikler ve Değişimlerin Karşılaştırılması, Turizm Akademik Dergisi, 9 (1), 97-114.

* Bu çalışma; E. ATABERK'in 2020 yılında tamamladığı "Turizm Coğrafyası Yaklaşımıyla Karşılaştırmalı Bir Araştırma: Foça, Dikili ve Bergamada Turizmin Mekânsal Etkileri" başlıklı doktora tezinden (Ege Üniversitesi Sosyal Bilimler Enstitüsü) üretilmiştir.

Not: Bu çalışma, TR Dizin etik kurul izni gerektiren çalışma grubunda yer almamaktadır.

** Sorumlu yazar e-posta: emre.ataberk@ege.edu.tr

GİRİŞ

Coğrafya, 1930'lerden itibaren uzun süredir turizm araştırmalarında önemli bir konuma sahiptir. İlk çalışmalar daha çok rekreasyona (rekreasyon coğrafyası) yönelik olsa da rekreasyonel faaliyetlerin turizm içinde yer alması, eski yıllarda rekreasyon ve turizm arasındaki yakınlığı göstermektedir. Aslında bu durum seyahat ve turizmin rutinleşmesinin de bir göstergesidir. Bir zamanlar “egzotik” kabul edilen mekânların şimdilerde sıradanlaşması ve rekreasyon coğrafyasının turizmin coğrafi analizine kıyasla düşüşe geçmesi örnek verilebilir. Yeryüzünün doğal ve beşeri kaynaklarını, aralarındaki ilişkileri ve ortaya çıkan sonuçları inceleyen coğrafya, coğrafi mekânla çok sıkı ilişkisi bulunan turizmi de sınırları içine alarak *Turizm Coğrafyası* disiplininin gelişimini hazırlamıştır. Turizm Coğrafyası, turizm ve coğrafya kavramlarını ve onların çerçevesini, yaklaşımları, coğrafyanın alt disiplinleri ile olan ilişkilerini kapsamakta, coğrafi açıdan turizmi ele alanların birden çok (hatta bazen birbiriyle çelişen) teorik, felsefi ve kişisel yönelimleri olduğu görülmektedir. *Turizm neden coğrafyanın bir alt dalı olmalıdır?* sorusu akla geldiğinde ilk yanıt, yer, mekân, peyzaj, çevre ve diğer coğrafya temelli konuların turizm için vazgeçilmez olmasıdır. Turistik alan ve bölgelerin saptanması ve gruplandırılması, turizmin mekâna yayılış özellikleri, arazinin kullanım kapasitesinin belirlenmesi ve korunması, mekân üzerindeki etkiler, coğrafyacıların ilgi alanı içindedir (Kozak, Kozak & Kozak, 2019). Dünyada küresel hareketliliğin dağılışı, akış yönü ve mekânsal rekabetin arka planında turizm coğrafyası için birçok araştırma konusu vardır (Hall, 2013). Turist hareketleri ve turist akışının mekânsal görünümü turizm coğrafyasının temel konularından birisidir. Turizm coğrafyası küresel, ulusal, bölgesel ve yerel ölçekte gerçekleşen turist aktivitelerinin mekânsal yayılımını, değişimini, dönüşümünü ve örüntüsünü açıklamaya odaklanır (Pearce, 1995'den akt. Kervankıran, Sert & Çuhadar, 2018). Turizm coğrafyacıları için uluslararası turizm pazarı kadar uluslararası eğitim kurumları ve turistik hizmetler de diğer araştırma alanlarıdır. Ayrıca, turizmin bir sistem olması ve turistlerin yaşadıkları yerler; turistlerin gittikleri yerler ile turist gönderen ve alan yerler arasındaki seyahatlerden oluşması, turizm coğrafyası araştırmalarını daha da çeşitlendirir: bir mekândaki çeşitli coğrafi kaynakların (kıyılar, dağlar, kırsal alanlar, tarihsel yerler, şehirsal alanlar vb.) turizm için uygunluğu ve değerlendirilmesi, fonksiyonel turizm bölgeleri, seyahatin hacmi, turist akışını sağlayan turizm koridorları, turistlerin motivasyonları, örgütlenme ilk akla gelenlerdir. Turizm coğrafyasında araştırmalar ve üniversite eğitimleri, dergiler, kitaplar, kurslar, projeler, danışmanlıklar, internet ve bilimsel toplantıların uluslararası hale gelmesiyle gitgide küreselleşmektedir (Hall, 2013). Coğrafyacılar ve coğrafya bilimi ile ilgili

çeşitli ulusal ve uluslararası kurum ve kuruluşlar, uzun zamandır çeşitli şekillerde turizm araştırmalarına katkıda bulunmaktadır (Hall & Page, 2012'den akt. Zoğal & Emekli, 2018).

Turizmde coğrafi mekân, turizmin başlangıç ve gelişme dönemlerinde önemli bir faktör olduğu kadar, turizmin olumsuz etkilerinin yansıdığı yerlere sahip olması bakımından da her zaman göz önündedir. Şüphesiz bu olumsuz etkilerde turizm faaliyetlerinden çok devletin turizm politikası, yasa ve yönetmelikler, yerel yönetimler, planlama, ekonomik faktörler gibi bir dizi arka plan faktörü de rol oynamaktadır. Bunlara ek olarak, turizm alanlarının coğrafi açıdan yorumlanmadan, uygunluğu belirlenmeden turizme açılması da ciddi sorunlara yol açmaktadır. Mekân, kentsel düğümler ve akışlar ağı olarak düşünüldüğünde, yer, ekonomi ve toplum arasındaki ilişkiler tek yönlü değildir, çoğu zaman karşılıklıdır ve bunların sonucunda etkiler çıkmaktadır. Turizmin tatillere “yer” sağlaması, onu mekânla doğrudan ilişkili yapmakta, dolayısıyla turizm, mekânsal biçimlenmede baş aktör olmaktadır. Turistik faaliyetlerin kümelenmesi, basit konut yerleşimlerinden farklı özel karaktere sahip coğrafi mekânlar ve peyzajlar yaratmaktadır (Ioannou, 2002). Turizm, ziyaretçilerin tercih ve gereksinimlerinin değişmesi, fiziksel donanımların yıpranması, turizm alanının başlangıçta popüler hale gelmesini sağlayan özgün doğal ve kültürel değerlerin bozulması, hatta yok olmasıyla, bir çöküş içine girebilmektedir. Bazı durumlarda ise çekicilikler varlıklarını korumakta ancak farklı amaçlarla kullanıldıklarında ve yöreye başka özellikler ithal edildiğinde, önemini yitirmektedirler (Butler, 2006). O takdirde destinasyonların bir “yaşam süreci” vardır. Bu kavram, kaynağını ekoloji biliminde canlıların gelişme süreçlerine ait teorilerden almıştır. Ürün için yaşam süreci kavramı, pazarlama biliminin daha özel bir alanı olan *turizm pazarlaması* alanında turistik ürünün uzun dönem içindeki gelişme eğilimini açıklamak üzere kullanılmaktadır. Bu bağlamda, turistik ürünlerin de endüstriyel ürünler gibi pazara giriş, büyüme, olgunluk ve düşüş evrelerini içeren bir yaşam döngüsünden geçtikleri kabul edilmektedir (Çavuş, 2004). Bununla beraber turistik ürüne karşı her an olağanüstü risk olasılıkları yaratan ulusal ve/veya uluslararası ekonomik, toplumsal, siyasal ve psikolojik anlamdaki değişkenler bir yana bırakılırsa; bir turistik ürününün “doyum” yaratarak kısa sürede piyasadan çekilmesini ya da silinmesini düşünmek zordur (Usal & Oral, 2001). Butler, 1980 yılında ortaya koyduğu *Turizm Alanları Yaşam Döngüsü (Tourism Area Life Cycle: TALC)* modelinde altı aşama ayırt etmiş ve 2006 yılındaki makalesinde (Butler, 2006) bu döngüyü “Turistik Alanın Varsayımsal Evrimi” olarak adlandırmıştır: (i) keşfetme, (ii) ilgi (katılım), (iii) gelişme, (iv) sağlamlaştırma, (v) durgunluk, (vi) gençleştirme, (vii) düşüş.

Turizm destinasyonu, turistin yerel toplum içinde bulunduğu coğrafi bir yer ya da bölge olarak tanımlanırken (Özdemir, 2014), öte yandan turizmde farklı ölçeklerdeki mekânsal alanlar anlamına gelmekte, kıtalar, ülkeler, bölgeler, belediyeler ve diğer yönetsel birimler, turist tesisleri ve turistik ürünleri de içine alacak şekilde geniş bir etkileşim ağına sahip olmaktadır. Yönetim birimlerine dayalı destinasyon tanımlaması, bazen verimli ve pratik olsa da, biraz teknik ve biraz da statik bir bakış açısıdır. Artık turizm ve turistler, çağdaş toplumların ve küresel pazarın karakteristik bir parçası haline geldiği için turizmin ekonomik önemi ve gösterdiği hızlı gelişimle birlikte yeni destinasyonlar ve yeni tesis türleri, yeni tanıtım, pazarlama, işletim ve yönetim modellerine ihtiyaç duyulmaktadır. Bütün bunların üstüne turizmde bölgeler, daha çok turist ve yerel olmayan yatırımcıları çekecek boyutta planlandığı zaman sosyo-mekânsal dönüşümler hızlı biçimde ortaya çıkmaktadır. Hatta yerel ve bölgeselin dışında ulusal ekonomiler de turistlere ve turizm ticaretine bağımlı kalabilmekte, bu durum ise turizmin gelişimini siyasi ve sosyo-kültürel zeminlere taşımaktadır (Sarininen, 2004). Bir turizm destinasyonu, yerel ölçekte sunulan mal, hizmet ve tatil deneyimlerinin bileşiminden oluşmakta ve turistler için farklı çekicilikler barındırmaktadır. Bir destinasyonu oluşturan unsurlar; turizmde bağımsız ve turizme bağımlı olmak üzere ikiye ayrılmaktadır: *Turizmden bağımsız unsurlar*; doğal özellikler, çeşitli değerler, etkinlikler ve altyapıdır. *Turizme bağımlı unsurlar*; kamu hizmetleri, ulaştırma kuruluşları, konaklama, özel mal üreten ve pazarlayan işletmeler, pazarlama ve tanıtım ile turizmi destekleyen kuruluşlardır (Kozak, 2014). Turizmde gelişmek isteyen bir turizm destinasyonunun uluslararası turistik çekim merkezine dönüşebilmesi ve pazarlanması için gerekli temel koşullardan biri de coğrafi özelliklerdir. Coğrafi konum, diğer destinasyonlara karşı rekabet gücü üstünlüğü sağlamak ve turizm destinasyonunun gelişmesinde rol oynamaktadır. Diğer taraftan bir turizm merkezinin özellikleri turist beklentilerini ve tatil kavramını büyük ölçüde etkilerken, bir bölgenin coğrafi özellikleri ise doğru turizm türünün seçimini etkilemektedir. Kısacası coğrafi koşullar, bölgenin uluslararası turizm destinasyonu olarak hızla gelişmesinde önemli rol oynayabilmektedir (Akdağ & Öter, 2011).

Turizmde karşılaştırmalı araştırmalar, nitel ya da nicel veriler kullanılarak yapılmakta, veri kaynaklarından (istatistikler, haritalar, göstergeler, değişkenler, bölgeler, temalar, olaylar vb.) hangisinin seçileceğine bağlı olarak karşılaştırma da nicel ya da nitel araştırma türünde olmaktadır. İstatistikler zaman boyutunda, haritalar mekân (destinasyon) temelinde karşılaştırmalara olanak vermektedir. Turizmde karşılaştırma, şu önemli yararları sağlamaktadır (Baum, 1999): Turizmde performansın uzun süreli çok çeşitli kriterlere göre

ölçülmesi, benzer destinasyonlar arasında performans değerlendirilmesi, alternatif ya da yeni pazarlama stratejilerinin tanımlanması, çevresel vb. kriterler bakımından bir destinasyonun ya da bir ürünün kıyaslanması, başkalarının deneyimlerinin öğrenilmesi, geleceğe dönük eğilimleri yorumlamayı kolaylaştırmasıdır. Gunn, her siyasi ve coğrafi bölgenin farklı bir tarihi geçmişi olduğunu, farklı gelenekler ve farklı yaşam biçimlerinin görüldüğünü ve hedeflere ulaşmada farklı yolların denendiğini belirterek (Gunn 1999'dan akt. Kozak, 2002) uluslararası destinasyonların karşılaştırılmasının zor olduğunu ileri sürmektedir. O nedenle destinasyonlar arası karşılaştırma yapmak gerektiğinde bu husus dikkate alınmalıdır (Kozak, 2002). Diğer taraftan, bir destinasyonun benzer tatil türleri sunan diğerleriyle karşılaştırılması, onların hem rekabet performanslarının karşılaştırılması hem de yeni pazar fırsatlarının belirlenmesi açısından oldukça önemlidir (Goodall, 1990'dan akt. Kozak, 2002).

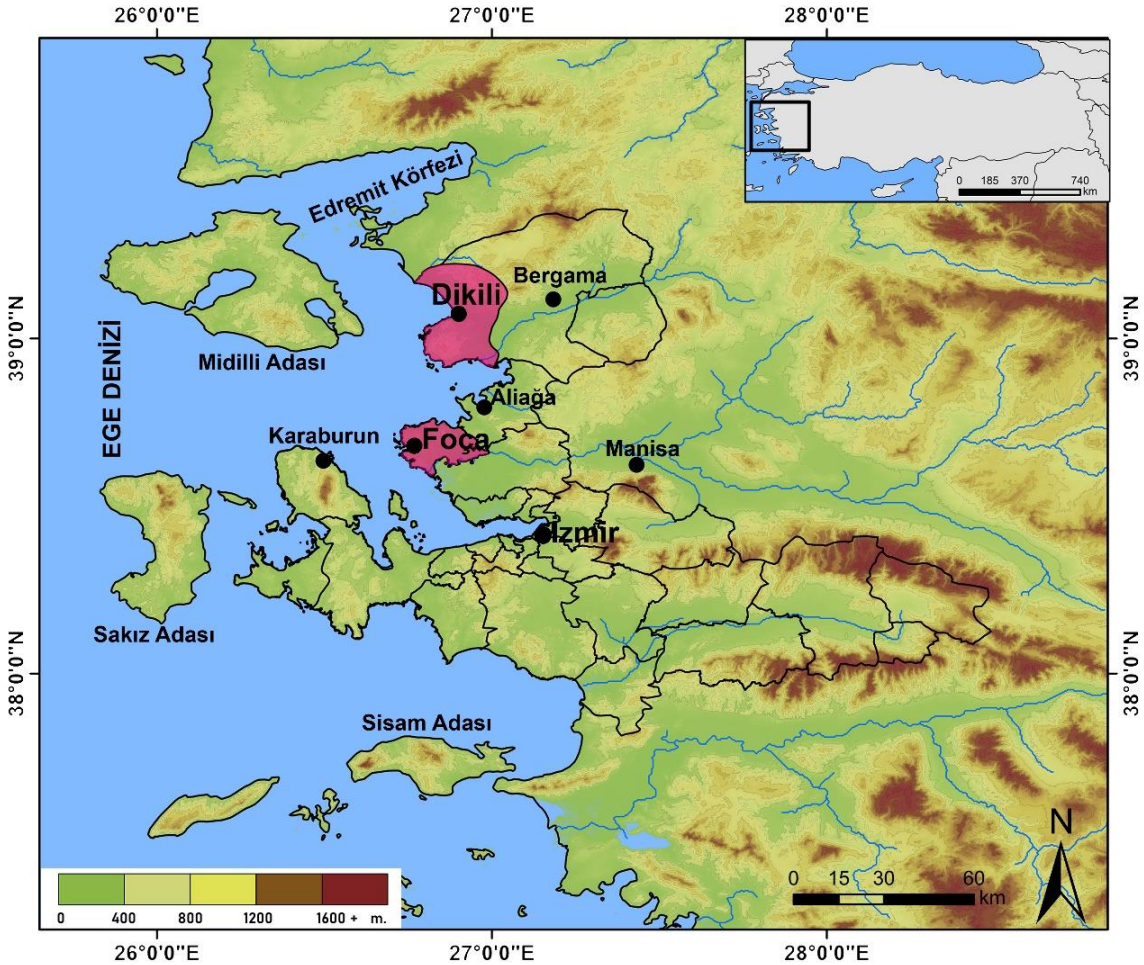
Turizm destinasyonlarının birbiriyle karşılaştırılması için en iyi yöntemlerden biri, *destinasyon rekabet modelidir* (Croes & Kubickova 2013'den akt. Maravic, Gracan & Zadel, 2015). Dünya Ekonomik Forum'unun hazırladığı *Seyahat ve Turizm Rekabet Gücü Endeksi* (The Travel and Tourism Competitiveness Index-TT-CI), destinasyonların makro (ulusal) düzeyde değerlendirilmesi ve karşılaştırılmasını mümkün kılmaktadır. Daha küçük ölçeklerde de, yerel paydaşlar tarafından geleceği tasarlamak için geliştirilen stratejilerde, karşılaştırmalı rekabet analizi kullanılmaktadır. Ancak turizm literatüründe destinasyonların rekabet gücü hakkında birçok yayın olmasına rağmen, belirli turizm destinasyonlarını ve mikro modellerin uygulamalı örneklerini karşılaştıran çalışmalar çok azdır (Maravic ve ark., 2015). Turizmde karşılaştırmalı araştırmalara şu örnekler verilebilir:

- S. Külçür Baysan 1997 tarihli doktora tezinde Kemer'de (Antalya) turizmin çevresel etkilerini üç farklı grubun algı ve davranışlarına göre karşılaştırmış, ayrıca daha sonra (Baysan, 2001) turistler arası bir karşılaştırmada milliyeti esas almış, turizmin çevresel etkilerini algılamada eğitim ve istihdama göre milliyetin daha önemli bir değişken olduğu ortaya çıkmıştır.
- Baum (1999) destinasyonlarla ilgili araştırmasında, temalar ve sorunlar konusunu işlemiş ve karşılaştırmalı bir araştırma projesi örneği vermiştir. Yazara göre karşılaştırmalı analizlerin çoğu resmi olmayan belgelerdir ve gerçeği yansıtmamaktadır. Oysaki turizm planlamasında destinasyonların performansının ölçülmesi açısından çok önemlidir.

- Turizm hareketlerinin sosyo-ekonomik yapıya etkisinin Belek, Karpas ve Girne örneklerinin karşılaştırıldığı bir makalede Özdemir, Gürkan & Kırıl (2000), daha önceki iki araştırmanın bulgularını kullanmışlardır. Türkiye ve KKTC örneklerinin karşılaştırmasından ortaya çıkan sonuçlar, benzer ve farklı etkilerin olduğunu göstermiştir.
- Terkenli, Bellas & Jenkins (2007), ortak çalışmalarında değişimin başlıca aktörünün turizm olduğu yerlerde mekânın “yeni kültürel ekonomi” sürecini yaşadığını ve sosyo-mekânsal dönüşümün ortaya çıktığını Girit Adası yerel halkı üzerinden incelemişlerdir.
- Dünya turizmini coğrafi açıdan değerlendiren ve pazarın önde gelen destinasyonlarını karşılaştıran Akdağ & Öter (2011), turist akışlarının geleceğini tahmin etmek için istatistiklerden yararlanmışlardır.
- Seyahat ve Turizm Rekabet Gücü Endeksi'nin (TTCI) verilerini kullanarak, Akdeniz

havzasındaki sekiz destinasyonun rekabet düzeylerini inceleyen Hassan & Uşaklı (2013), Avrupa destinasyonlarının rekabet gücünün, Kuzey Afrika ve Türkiye'ye göre daha yüksek olduğunu ortaya koymuşlardır.

- Dumbrovska & Fialova (2014) tarafından hazırlanan çalışmada, kent turizminin önemine değinilmiş, son on yıl itibarıyla Orta Avrupa'nın en çok turist çeken başkentleri Prag, Viyana ve Budapeşte karşılaştırılmıştır.
- Veri zarflama yöntemi kullanılarak, karşılaştırmalı performans analizinin yapıldığı bir çalışmaya (Ritchie & Crouch, 2003'den akt. Niavis & Tsiotas, 2019) göre; turistik destinasyonların rekabet gücü, karşılaştırmalı avantajların yeteneklerine bağlıdır ve bunlar somut sonuçlara dönüşmektedir.
- Turizmde destinasyon karşılaştırmaları kadar destinasyon kıyaslamaları da yapılmaktadır. Kozak (2002), Muğla ve Mallorca'ya havayolu ile İngiltere'den gelen turistlerin görüşlerini



Şekil 1. Foça ve Dikili'nin Coğrafi Konumu

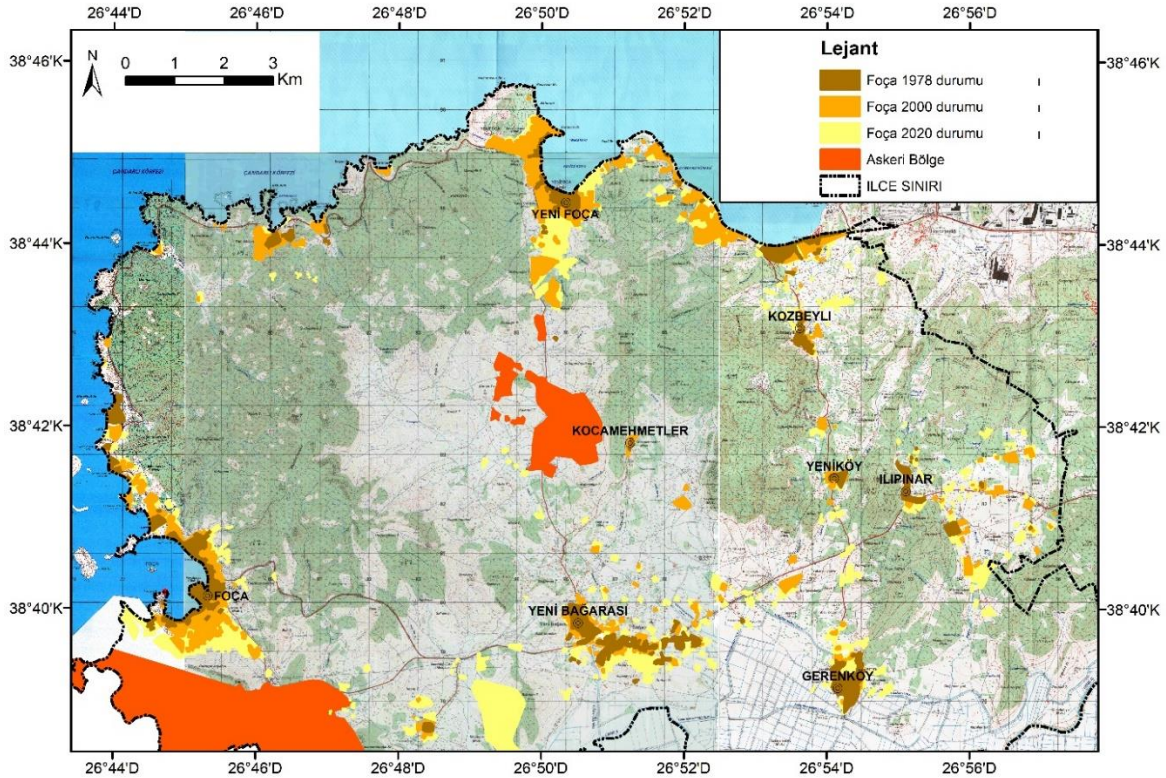
kıyaslamıştır. Bir diğer kıyaslama (Argüden & İnanoğlu, 2009'dan akt. Zengin & Erkol, 2013), Sakarya ve Bolu illerini tesisler, çekicilikler, ulaşılabilirlik, faaliyetler ve destekleyici hizmetleri temel alarak yapılmıştır.

Bu makalenin konu akışında giriş, Foça ve Dikili'nin turizm coğrafyası, yöntem, bulgular ve sonuç yer almaktadır. Giriş kısmında coğrafya ve turizm, mekân ve destinasyon, turizmde karşılaştırma konularına öz biçimde açıklık getirilmiş ve birbirleriyle ilişkileri kurulmuştur. Foça ve Dikili, turizm coğrafyası yaklaşımıyla kısaca tanıtıldıktan sonra çalışmada kullanılan karma nitel araştırma yöntemi hakkında bilgi verilmiş ve bulgulara geçilmiştir. Bulgular üç başlığa ayrılmıştır: birinci ve ikinci başlıklarda her iki destinasyondaki turizmin coğrafi mekân üzerindeki etkileri ve değişimler, üçüncü başlık altında ise bir tablo halinde karşılaştırmalar yapılmıştır. Karşılaştırmalardaki amaç; Foça ve Dikili'de doğal, kırsal ve kentsel alanlarda turizmin etkilerinin düzeyini görmek içindir. Böylece her iki destinasyonda farklı dinamiklerin rol oynadığı turizmin gelişmesi, hangi tür etkilerle ve nerelerde etkiler yarattığı konusunda bir sonuca varılmış olmaktadır.

FOÇA VE DİKİLİ'NİN TURİZM COĞRAFYASINA GENEL BİR BAKIŞ

Foça, İzmir'in 30 ilçesinden biridir ve İzmir merkez kentinin kuzeyinde, 66 km uzaklıktadır. İlçe merkezinin kuruluş yeri Ege Denizi kıyısındadır. Foça ilçesi kuzeyde Çandarlı Körfezi ve güneyde İzmir Körfezi arasında konumlanmış, kırsal mahalleleriyle birlikte Foça Yarımadası'nın tümünü kaplamaktadır (Şekil 1).

Türkiye'de olduğu gibi Foça'da da turizm etkinlikleri 1960'lı yıllardan itibaren kendini göstermeye başlamış, ancak asıl gelişim, 1980'li yıllardan sonraya kalmıştır. 1967 yılında Fransız Tatil Köyü'nün (Club Med Foça) işletmeye açılması ile dış turizm faaliyetleri, 1970'lerde ikinci konutların yapılmaya başlamasıyla da iç turizm hareketleri ortaya çıkmıştır. Foça'da turizm 1967-1980 yılları arasında oldukça yavaş, 1980'lerden itibaren hızlı bir gelişim sürecine girmiştir. Bu yıllardan sonra ilçede ikinci konut ve yeni turizm yatırımlarıyla birlikte yerli ve yabancı turist sayısı da hızla artmıştır. Foça-YeniFoça karayolunun 1982 yılında asfaltlanmasıyla gününbirlik ziyaretler çoğalmış, birçok kamping, pansiyon, otel, motel hizmete girmiş, turistik mekânlara



Şekil 2. Foça Kent Merkezi, Yeni Foça ve Batı-Kuzey Kıyılarındaki Turizmin Mekânsal Genişlemesi (1978-2000-2020)

ve işlevler çeşitlenmiştir. Foça, 1990 yılında Özel Çevre Koruma Bölgesi ilan edilmiştir. Böylece Foça ilçe merkezi I. Derece Arkeolojik Sit Alanı, ilçenin tamamı ise Özel Çevre Koruma Bölgesi olmuştur. Fransız Tatil Köyü'nün 2005 yılında kapanmasından sonra aktif dış turizm oldukça gerilemiştir. Foça'ya 2005 yılında 4.987 yabancı turist gelmiş iken, her yıl azalarak 2019 yılında 468 kişiye düşmüştür (Foça Turizm Danışma Bürosu, 2020). Buna karşılık iç turizm, bir takım olumlu adımlarla (Eski Foça evlerinin butik otele dönüştürülmesi, İZBAN Metro hattından Foça'ya otobüs seferlerinin konulması, Yeryüzü Pazarı ve Slow Food gibi yeni gelişmelerin Foça'ya girmesi, Kuzey Ege Otoyolu'nun büyük kısmıyla hizmete girerek Foça'ya ulaşımın kısılması vd.) ivme kazanmış, konaklamalı ve günübirlikçi sayısında ciddi artışlar olmuştur.

Foça'nın doğal turistik çekicilikleri deniz ve kıyılardan kaynağını almaktadır. Oldukça girintili-çukuntulu kıyılar, koylar, kumlu ve çakıllı plajlar, falez oluşumları ve kıyıya yakın küçük adalarla karakterize olmaktadır. Foça plajlarında denize girme ve su sporları, çevre koylarda tekne turları, balık tutma, Foça sokaklarını gezme ve alışveriş, yemek ve kahvaltı, kıyı boyunca yürüyüş vd. etkinlikler turistlerin en çok tercih ettiği rekreasyonel faaliyetlerdir. Adalar yerleşmeye açık değildir, deniz mağaraları, fok balıkları, siren kayalıkları ilçeye doğal zenginlik katmaktadır. İlçe turizminin gelişiminde doğal çekicilikler başrol oynamış ve sonuçta Foça'ya kıyı turizmi damgasını vurmuştur.

Foça'nın kültürel çekicilikleri arasında tarihsel-dinsel yapılar ve arkeolojik kalıntılar (Phokaia antik kenti) turizm için bir değer oluştursa da başlı başına kullanımları oldukça zayıftır. Bunların dışında esas olarak Foça, geleneksel Ege yerleşmesinin tipik özelliklerini (mimari, doku, günlük yaşam, yeme-içme, kültürel peyzaj) yansıtan kültürel atmosferi ve bu tabloyu tamamlayan deniz, adalar ve koylarıyla çekicilik kazanmaktadır. Foça'nın kuzey kıyılarındaki Yenifoça, aslında eski bir Rum köyüdür ve kuruluşu Cenevizlilere kadar inmektedir. Bugün geçmişin izlerini taşıyan taş evleri ve sokak dokusuyla küçük bir turistik köye dönüşmüştür. Foça Yarımadası kırsalındaki köyler, nispeten kırsal kimliklerini korumakta ve kırsal turizm potansiyelleri bulunmaktadır. Bu köylerden Kozbeyli, tarihsel derinliği, geleneksel mimarideki taş evleri, köy çevresinin doğal çekicilikleri, denize yakınlığı (2 km), konaklama, restoran, kafe, hediyelik eşya satış yerleri gibi turistik hizmetleriyle 2000'li yılların başından itibaren İzmir kent halkını çekmeye başlamıştır (Baykal & Ataberk, 2020).

Foça ilçesinde turistik hizmetler konaklama açısından değerlendirildiğinde, 2019 yılında toplam 87 tesis (80'i Belediye Belgeli, 7'si Bakanlık Belgeli) ve 3.672

yatağın bulunduğu, 2006-2019 yılları karşılaştırmasına göre son 13 yıl içinde 50 yeni konaklama tesisinin açıldığı ve 977 yatağın kazanıldığı görülmektedir. Foça'da turizme hizmet veren yiyecek-içecek işletmelerinin başında balık restoranları gelmektedir. Balıkçılık, Foça ekonomisi ve turizm için önemli bir role sahiptir. İzmir'den hafta sonlarında çok sayıda günübirlikçi Foça'daki balık restoranlarına gelmektedir. Foça ilçe merkezinde kurulan *Foça Yeryüzü Pazarı* ise Avrupa kaynaklı uluslararası *Slow Food* akımının bir uygulaması olarak ilçede yeme-içme alışkanlıklarına yeni bir bakış açısı kazandırmış, yerel ürünlerin değerlendirilmesini ve tanınmasını sağlamış, alışveriş açısından da ilçe ekonomisinde dinamizm yaratmıştır. Foça'da tesise gelen kişi sayısı 2000'de 38.004 kişiden 2015 yılında 98.642 kişiye ulaşmış, ancak bu yıldan sonra turizmde yaşanan krize bağlı olarak 2018 yılında 21.080 kişiye düşmüş, ortalama kalış süresi de 4.23 günden 1.82 güne inmiştir. Aynı şekilde 2020 ve 2021 yıllarında da *Covid-19 Pandemisi* nedeniyle büyük düşüşlerin olduğu bilinmektedir.

Dikili, İzmir'in kuzey ilçelerinden biri olarak İzmir merkez kentine uzaklığı 118 km.dir ve Ege Denizi kıyısında yer almaktadır. Dikili ilçesinin güneyde Çandarlı Körfezi'nden başlayan ve kuzeyde Ayvalık sınırına kadar uzanan kıyıları, Midilli Adası ile karşı karşıyadır (Şekil 1). Dikili'de turizmin gelişimi, İzmir'in diğer kıyı ilçelerine göre daha yenidir. Gelişim sürecinde dönüm noktası olacak önemli değişimler yoktur, o nedenle de dönemsel eşikler belirgin değildir. Yine de ilçede turizmin gelişimi ana hatlarıyla üç döneme ayrılabilir: Birincisi; 1982 Turizm Teşvik Kanunu'ndan önceki yılları içine alan turizmle tanışma dönemi, ikincisi; 1982-2000 arasında turizmin yavaş gelişme dönemi ve bazı yeniliklerin girmeye başladığı 2000 sonrası üçüncü dönemdir. Dikili'de 1980'ler öncesi dönemde turizm gelişmemiş, ancak bu dönemin sonlarına doğru ikinci konutlar, ev pansiyonculuğu ve kamping faaliyetlerinin zayıf da olsa başladığına tanık olunmuştur. 1980'lerle birlikte ülkemizde kıyı turizminin yükselişle bağlantılı olarak Dikili kıyılarında da oteller açılmış, yerli ve yabancı ziyaretçi sayılarında kısmî artışlar yaşanmıştır. Bunlara ek olarak Dikili'nin kuzey kıyı şeridinde ve Çandarlı kıyılarında ikinci konutlar yapılmaya devam etmiştir. Bu yıllarda İzmir'e yakın konumdaki Foça, Çeşme ve Kuşadası'nda turizmin hızlı gelişme sürecini yaşaması, Dikili'yi arka planda bırakmıştır. Son dönem olarak 2000'den günümüze doğru geldiğimizde, 2001 yılında Kalem Adası'nda otel açılmış, 2008 yılından itibaren Midilli Adası'ndan Dikili Limanı'na Yunan feribotları günübirlikçileri taşımaya başlamış, yerel yönetim turistik alt yapı çalışmalarına önem vermiş, Turizm Danışma Bürosu açılmış, ilçe turizmi hakkında her türlü plan, proje ve akademik çalışmalar artmış, Aliağa İZBAN İstasyonu-Çandarlı-Dikili arasında ESHOT seferleri devreye girmiş ve İzmir'den Çandarlı'ya plan-

lanan Kuzey Ege Otoyolu büyük kısmıyla 2019 yılında hizmete girmiştir. Dikili turizmi son haliyle kendine özgü bazı çıkışlar yakalasa da son yılların krizlerinden ciddi biçimde etkilenmiş, bundan sonra bu krizleri fırsata çevirmenin mümkün olup olamayacağı önümüzdeki yıllarda belli olacaktır.

Dikili'de turizmin gelişmesi büyük oranda doğal turistik çekiciliklere, diğer ifadeyle "deniz-kum-güneş" mottosuyla deniz ve kıyılara bağlıdır. Ayrıca bu temel faktörü tamamlayan "ucuzluk", arazi ve konut satışları ile turistik konaklamalarda önemli bir belirleyici olmuştur. Dikili turizm potansiyelinde kıyı gerisindeki jeotermal sular, dağlar ve ormanlar, değerlendirilmeyi beklemektedir. Dikili kıyıları yer yer düz ve alçak, yüksek ve falezli, deltalı, plaj oluşumlu, kıyılara yakın konumlanmış 6 ada, Dikili Körfezi ve çok sayıdaki koylarla birlikte çeşitlilik göstermektedir. Ayrıca bazı koylarda ılıcaların varlığı, zeytinliklerin kıyılara kadar inmesi ve Kalem Adası'nda bir otelin hizmet vermesi Dikili kıyılarını ayrıcalıklı yapmaktadır. Salihleraltı-Bademli arasında (20 km) ve Çandarlı kıyılarında (22 km) kilometrelerce uzanan plajların çevresi ikinci konutlarla dolmaya devam etmektedir. İlçede Nebiler Şelalesi, volkanik Karadağ'daki Karagöl, doğaseverlerin tanımaya başladıkları yerler arasına girmiştir. Dikili, jeotermal sular açısından büyük bir rezerve sahip olsa da termal turizm henüz başlamıştır.

*Dikili'nin kültürel çekicilikleri kapsamında tarihsel-dinsel yerler ve yapılar, arkeolojik kalıntılar belli bir değere sahip olsa da turistik ürüne dönüşmemiştir. Yalnızca Çandarlı beldesindeki *Pitane Kalesi* (13-14.yy) gözle görülen en önemli eserdir. Dikili'de kırsal kültür zengin ve korunmuş olmasına rağmen henüz kırsal turizmle buluşamamıştır. Yağcıbedir kilim ve halıları, zeytin, zeytinyağı ve tulum peyniri yerel ürünlerin başında gelmektedir.*

Dikili ilçesinde turistik hizmetler konaklama açısından 2019 yılında toplam 55 adet ve 2.822 yatağa sahiptir. Tesislerin 46'sı "Belediye Belgeli", diğerleri "Bakanlık Belgeli"dir. Tesis ve yatak sayısı 2006-2019 yılları arasında 13 yıl içerisinde 24 yeni tesis ve 661 yeni yatağa kavuşmuştur. Konaklama tesis türlerinde sayıca en fazla olanlar pansiyon (28) ve oteldir (16). Buna karşılık en fazla yatak otellerde (1.195) bulunmaktadır. Tesise gelen kişi sayısı 2000 yılında 27.449 kişi iken 2015 yılında 69.092 kişiye ulaşmış, 2018 yılında ise 2000 yılının da gerisine düşüldüğü görülmüştür (24.401 kişi). Dikili'ye olan talep yerli turist ağırlıklıdır. Dikili kıyılarında bulunan 15 bin civarındaki ikinci konut, özellikle yaz aylarında iç turizm hareketini canlandırmaktadır. Dikili Deniz Gümrük Kapısı'ndan giriş yapan turistlerin büyük kısmı (% 97) yabancıdır ve çoğunun varış noktası Bergama'dır.

YÖNTEM

Bu makale *karma nitel araştırma yöntemi* ile hazırlanmış ve bu kapsamda; *coğrafi alan araştırması, örnek olay incelemesi (durum/vaka araştırması) ve karşılaştırma* gerçekleştirilmiştir. *Coğrafi alan araştırması*, turizm coğrafyasının vazgeçilmezidir. O nedenle hem Foça ve Dikili'nin turizm özellikleri hakkında ön saptamalarda bulunmak hem de mekânsal etkileri yerinde görmek üzere çok sayıda alan ziyaretlerine gidilmiş, gözlemlerde bulunulmuş, notlar alınmış ve fotoğraflar çekilmiştir. Dolayısıyla makale konusunun sorunsalı olan iki destinasyonda turizmin mekân üzerinde hangi boyutlarda ve nerelerde etkilerde bulunduğu ön tespitleri yapılmıştır. Örnek olay bu çalışmada "turizmin mekânsal etkileri" dir. Turizmle ilgili örnek olay araştırmalarında bir konu (turizm türü, potansiyel, etki vd.) için tek ya da daha fazla mekân seçilebilmektedir. Örnek mekân ise Foça ve Dikili'dir. *Karşılaştırma*, bu çalışmanın ana amacıdır. Tek bir birimi incelemek yerine, birden fazla birimi inceleyip benzer ve farklı parametreleri ortaya çıkarmak, genellemelere ulaşmak açısından, tek bir birimi derinlemesine araştırmaya göre çok daha güçlü ve üstün bir yöntemdir (Aydın & Hanağası, 2017). Literatürde neden-sonuç ilişkisini ortaya koymaya yarayan karşılaştırmalara *nedensel karşılaştırma* denilmektedir. Bu çalışmadaki karşılaştırma, bir taraftan nedensel, diğer taraftan değişkenler arasındaki ilişkiyi de gösterdiği için *korelasyonel karşılaştırma* (ilişkisel tarama) sayılabilir. Burada ele alınan konuda iki destinasyon üzerinden önce araştırma, sonra karşılaştırmalara gidilerek hangi benzerlik ve farklılıkların olduğu, hangi dinamiklerin (nedenler) rol oynadığı, hangi değişimlerin yaşandığı tespit edilmiştir. Foça ve Dikili'de mekânsal büyümenin sınırlarını ve hangi yönlere doğru yayıldığını yıllar itibarıyla karşılaştırmak üzere ArcGIS 10.4 Programında haritalar çizilmiştir. Çizimlerde 1978 ve 2000 yıllarına ait 1/25000 ölçekli topoğrafya haritalarından ve 2020 yılı Google Earth uydu görüntülerinden yararlanılmıştır. Ayrıca, ilçe sınırları ve yerleşme merkezleri gibi altlıkların hazırlanabilmesi için İzmir Büyükşehir Belediyesi'nden çeşitli haritalar temin edilmiştir. Böylece bu haritalar, çalışmanın konusu, amacı ve yöntemine büyük destek vermiştir. Bu çalışma, TR Dizin etik kurul izni gerektiren çalışma grubunda yer almamaktadır.

BULGULAR

Foça'da Turizmin Coğrafi Mekân Üzerindeki Etkileri

Foça ve çevresinde insan-doğal ortam etkileşimi, 15. yüzyıla kadar oldukça yavaş ve zayıf seyrederken, bu yüzyıldan sonra doğa ortamının farklı amaçlarla kullanılmasıyla değişiklikler de görülmeye başlamıştır.

Özellikle de 20. yüzyılın ilk yıllarından itibaren artan biçimde orman tahribi, aşırı otlatma, yerleşim yeri ve tarla açma vb. nedenlerle arazi bozulmaları hızlanmıştır (Ankaralı, 2008). I. Dünya Savaşı öncesinde Foça'da zeytincilik ve bağcılığa dayanan tarımsal üretimin yanı sıra, balıkçılık, tuz ticareti, mermer çıkarımı ve ticareti, tekne üretimi gibi ekonomik faaliyetlerin varlığı bilinmektedir (Çevre ve Şehircilik Bakanlığı, 2016). Foça ilçesinin doğal coğrafi özelliklerinde kıyılar ve denizin hâkimiyeti vardır. İlçenin bütünüyle yer aldığı Foça Yarımadası oldukça girintili-çukuntulu, küçük koyların birbirini izlediği ve önündeki küçük adalarla eşsiz panoramalar sunan kıyıları, kıyı gerisinde tepelik ve az yükselteli dağlık-ormanlık (kızılcım) arazisi ile denize her yerden kolaylıkla erişebilme olanağı vermektedir. İlçenin doğal coğrafyasında ayrıca, köyler, ekili-dikili alanlar ve karayolları, özgün kırsal görünümler sunmaktadır. Foça ilçe merkezi ise, denize açılan çanak şeklindeki topoğrafyanın en az eğimli olduğu ve kıyıyla bulunduğu yerde antik liman kenti Phokaiâ'nın üzerinde yer almaktadır (Öztoprak, 1995). Böylece Foça, arkeolojik ve tarihsel miras alanları, doğal kaynakları ve eşsiz kırsal peyzajları ile seçkin "Ege kültürü" nü temsil etmektedir. Bu tabloyu yerel mutfak tamamlayarak, sahil boyunca birçok restoranda balık, zeytinyağlı-otlu yemek ve salatalardan oluşan tipik "Akdeniz diyeti" servis edilmektedir (Kılıç Ünlü, 2011).

Foça'nın tarih, coğrafya ve evrensel-yerel kültürle iç içe bu kadim kimliği, ne yazık ki ilçede 1970'lerden itibaren turizmin gelişim göstermeye başlamasıyla önceleri çok az ve sınırlı yerlerde, daha sonra geniş alanlarda değişime uğramaya başlamıştır. Bugün artık Foça ilçesinin konumlandığı yarımadanın her yerinde turizmin izine rastlanmaktadır. Yakın geçmişten bugüne turizm ve beraberindeki ikinci konut yapılaşmaları, alan kullanım yüzdelerini ve peyzajları değiştiren en önemli faktördür. İkinci konutların genel olarak "hasas mekânlar" olarak ifade edilen kıyılara gereksinim duyması, önceleri pek fark edilmeyen değişikliklerin zamanla kırsal yerleşmeleri de içine alacak şekilde genişlemesiyle oluşan "betonlaşma" olgusunun yalnızca peyzajın değil, sosyoekonomik yapının değişmesine, kır-kent ayrımının zorlaşmasına da neden olmaktadır (Öztoprak, 1995). Foça kıyılarındaki koylar, tarımsal değeri en yüksek alüvyal topraklar ve yer yer zeytinliklerle temsil olurken, buralarda tatil siteleri ve turizm tesislerinin kurulması, yanlış arazi kullanımına işaret etmektedir. Sözelimi Foça-Yenifoça arasındaki koylar, bu konuda en tipik örnekleri sergilemektedir (Ergürhan, 2008). Olumlu bir gelişme ise Foça'ya özgü "Foça Karası" üzümünün son yıllarda yeniden üretilmeye başlanması, öte yandan zeytin ve zeytinyağı talepleri karşısında ilçede zeytinlik alanların artmasıyla tarımsal peyzajların korunacak olmasıdır (Çevre ve Şehircilik Bakanlığı, 2016). Yüzölçümü 22.800 hektar olan Fo-

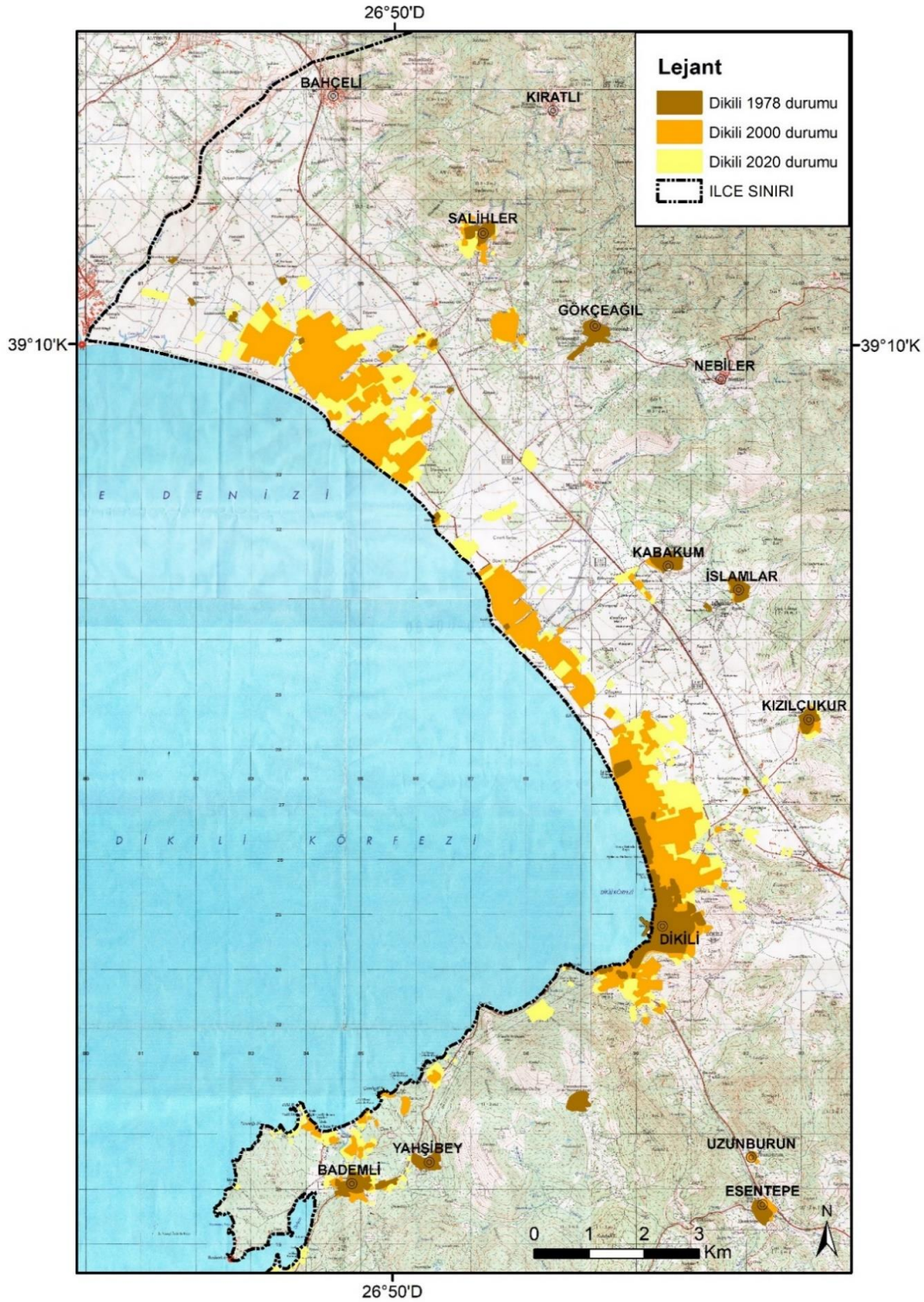
ça'nın yaklaşık 2.180 hektarlık sit alanı bulunmaktadır ve bu değer Foça'nın yaklaşık % 10'unu oluşturmaktadır. Sit alanlarının çok fazla olması ve özellikle de kıyı kesiminde yoğunlaşması, Foça'nın planlamasında geçmişten bugüne büyük bir sorun olarak hep vardır. Ece-ral Özelçi & Taciroğlu'na (2017) göre bu soruna sebep olan en önemli etken, sit alanlarının yapılaşma koşullarıdır. Ne var ki Foça'da tarihi/arkeolojik ve doğal değerlerin korunmasına ilişkin çok sayıda karar alındığına, bu kararların yapılan kazılar sonrası değiştiğine, sit alanlarının daraltılıp, genişletildiğine ve derecelerinin değiştirildiğine uzun yıllar boyunca tanık olunmuştur. Foça gibi çok geniş sit alanlarının yanı sıra turizm gibi gelişme potansiyeline sahip bölgelerde koruma ve gelişme süreçleri kaçınılmaz olarak birbirine zıt süreçler olarak işlemekte, bu süreçlerin aktörleri karşı karşıya gelmekte ve sorunlar çözümsüz kalmaktadır. Bu durum, mevcut koruma yaklaşımı ile yukarıdan aşağıya planlama sisteminin gözden geçirilmesi ve bu zorluklar karşısında yeni yaklaşımlar geliştirilmesi gerekliliğini ortaya koymaktadır.

Foça kent merkezinden dışarıya doğru ticaret ve konut alanlarının çoğalması, sit alanlarının kontrolünde olduğundan daha çok Büyük Deniz koyunun güneyine ve iç kısımlarına kayan bir özellik taşımakta ve tümüyle ikinci konutlarla kaplandığına tanık olunmaktadır. Aslında Foça kenti tarihsel derinlikli, yirmi altı çok katmanlı alanı olan bir yerleşmedir. Kentin tarihi dokusu kıyıda içeriye doğru azalmakta, yerini betonarme konutlara bırakmaktadır. Bu konutlar çevresiyle uyumsuz, bitişik nizamlı, niteliksiz yapılar ve tarihi dokunun görsel algısını bozmaktadır. Arkeolojik alanların çeperindeki konut yapıları, yanlış planlama kararlarıyla yapılaşma izninin verilmesi sonucunda günümüzdeki görsel çarpıklığa ulaşmıştır. Foça bugün bir kıyı turizmi destinasyonu olarak ünlense de tarihsel süreçte güçlü bir liman kentidir (Phokaiâ), dolayısıyla zengin arkeolojik ve tarihsel kaynaklara sahip bu kentin bir kültür turizmi destinasyonu olması da mümkündür. Taşçı & Akyüz Levi'nin (2016) geliştirdikleri projede; kazı çalışmaları tamamlanan arkeolojik alanların kent yaşamına katılması, çevresi ile birlikte bir bütün olarak korunarak kent kimliğine katkıda bulunması ve kent merkezindeki canlılığın bu bölgeye ulaştırılması önerilmektedir. Böylece hem kentte yaşayanlar, hem de ziyaretçiler Phokaiâ'nın kuruluşundan günümüze geçirdiği evreleri algılayabileceklerdir. Ayrıca, kentsel kültürel peyzaj orijinallik kazanacak, koruma temelli yenilikler sayesinde kentte kültür turizminin olumlu etkileri görülebilecektir.

Foça kent merkezi ve kuzey kıyılarında 1978, 2000, 2020 yıllarının karşılaştırmasını veren haritada (Şekil 2) görüldüğü üzere, 1978 yılındaki mevcut duruma göre en fazla alansal büyüme kent merkezi, Yenifoça

ve onun da doğusundaki Gencelli kıyılarında ortaya çıkmıştır. Bu büyüme-genişleme daha çok ikinci konut, sonra da turistik tesis yapılaşmasıyla olmuştur. Haritada bir başka büyüme alanı Foça-İzmir karayolu üzerindeki Bağarası beldesinde büyük bir leke halinde

görülmemektedir ki 1970'lerden 2020'ye gelindiğinde yerleşme alanı doğu-batı ve kuzey yönünde oldukça yayılmıştır. Ancak burada büyümeye yol açan etken turizm değil, kırsalda ev sahibi olmak isteyen kentliler, kendi arazileri üzerine yeni ev yapanlar ve iç göçle gelenler



Şekil 3. Dikili Kent Merkezi ile Dikili Güneybatı ve Kuzey Kıyılarındaki Turizmin Mekânsal Genişlemesi (1978-2000-2020)

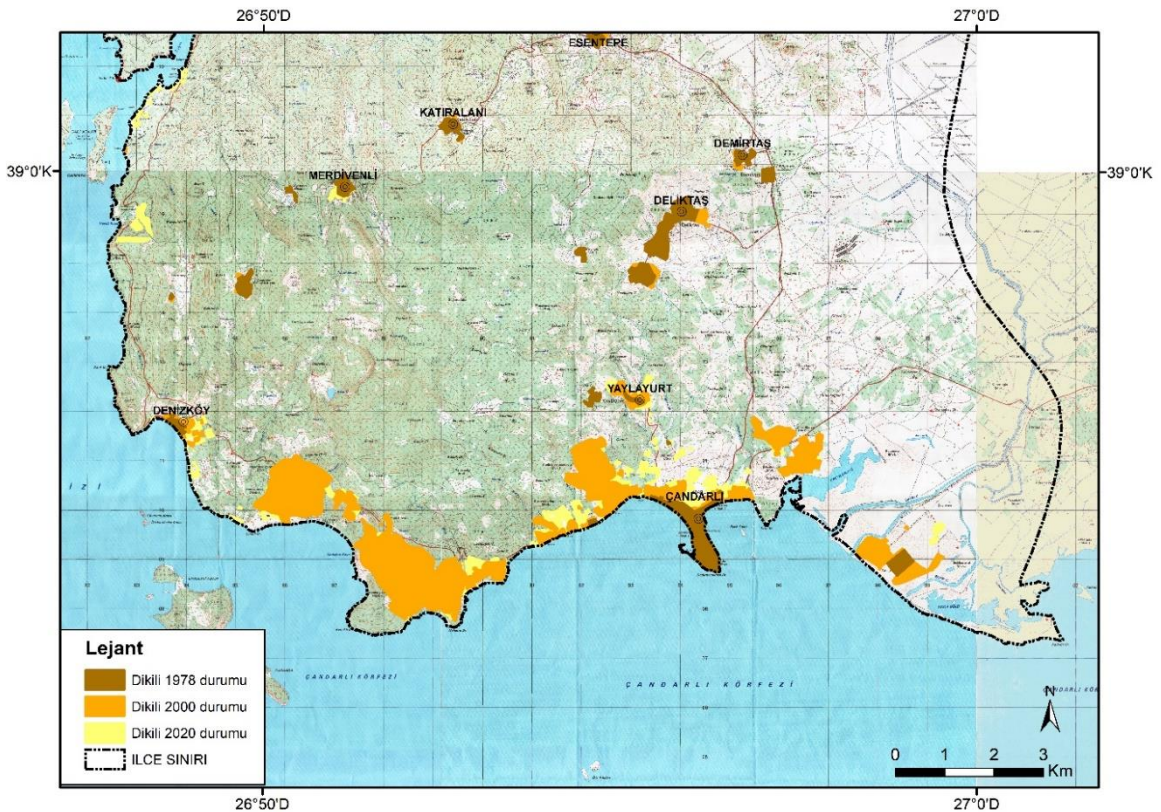
nedeniyedir. Foça merkezden güney-güneybatıya uzanan kıyılarda turizm, kuzeydeki kadar etkili olamamıştır. Çünkü ilçedeki askeri alanların büyük kısmı bu aksta yer almakta, bu alanlar bozulmadan-parçalanmadan doğayı koruma işlevi görmektedir (Şekil 2).

Dikili'de Turizmin Coğrafi Mekân Üzerindeki Etkileri

Dikili, kıyı turizmi ve alternatif turizm türleri için yeterli potansiyele sahip, tarım ve orman zenginliği olan bir ilçedir. Bu potansiyel günümüze kadar, kıyı turizmi ve onun beraberinde ikinci konut amacıyla kullanılmış, gelişme potansiyeli olan termal turizm, ekoturizm, kırsal turizm ve agroturizm gibi türler ise gelişim gösterememiştir. Bununla birlikte bu sonuçlar için fırsatların ortaya çıkmaya başladığı ve talebin hareketlendiğini söylemek mümkündür. Artık, plajların kullanımı yanında doğa yürüyüşü, bisiklet gezileri, köy ziyaretleri ve kırsaldan alışveriş gibi farklı gelişmeler yaşanmaktadır. Bugünden yarına ilçede turizm mekânları ve türlerinde çeşitlenmenin olacağı öngörüsüyle, kıyılarda görülen turizmin mekânsal etkilerinin benzerleri, doğal ve kırsal çevrelerde peyzaj, arazi kullanımı, kırsal ekonomik ve sosyal yaşamda yeniliklere yol açabilecektir. Dikili kent merkezi ve kuzeye uzanan kıyılarda turizmin etkisiyle artan yapılaşmaların beraberinde getirdiği alansal değişimler, 1978

yılı ile 2020 yılı karşılaştırıldığında üç ayrı yoğunlaşma alanında karşımıza çıkmaktadır. Birincisi, 1978'deki en eski ve en geniş alan olan Dikili kent merkezinin çevresidir. İkinci konutlar ve turistik konaklama tesisleri, o tarihlerde karışık olarak bu bölgeyi kaplamaya başlamıştır. İkincisi, 1980'lerden sonra hızlı biçimde Kabakum köyü kıyılarında (İzmir-Çanakkale karayolunun batısı), üçüncüsü eş zamanlı olarak Salihler köyü kıyılarında (Salihleraltı) ortaya çıkmıştır. Denize en yakın yerlerin zamanla dolmasıyla ikinci konut alanları, İzmir-Çanakkale karayoluna doğru genişleme sürecine girmiştir. İkinci konut inşaatları, yapılaşmayı engelleyecek arazi faktörü ya da sit alanlarının olmamasından dolayı artarak devam etmektedir. Dikili kent merkezinin güneyinde, Dikili-Bademli arasında, özellikle Bademli köyü ile kıyı arasındaki bölgede ise ikinci konut alanları yine 1980'lerden başlayarak günümüze doğru lekeler halinde çoğalmışlardır (Şekil 3).

Dikili'nin Bademli-Çandarlı arasındaki kıyılarına gelince, Denizköy'den itibaren batıya doğru 2000-2020 yılları arasındaki dönemde ikinci konut alanlarının çok geniş arazilere yayıldığı Şekil 4, gözler önüne sermektedir. Çandarlı yerleşim alanını kuzeyden ve batıdan çevreleyerek kıyılardan-tepelere ve dağlara ulaşan ikinci konut alanlarının büyük kısmı 2000 yılında var olsa da 2020'de yeni alanların da eklenmesiyle bölgesel bir karakter kazanmıştır (Şekil 4). Çandarlı'nın 3.5 km



Şekil 4. Dikili Güney Kıyılarındaki Turizmin Mekânsal Genişlemesi (1978-2000-2020)

Tablo 1. Foça ve Dikili'de Turizmin Coğrafi Mekân Üzerindeki Etkilerinin Karşılaştırılması (2020)

Coğrafi Mekânlar	Destinasyonlar	
	Foça	Dikili
Doğal Alanlar	Foça Özel Çevre Koruma Bölgesi, arkeolojik ve kentsel sit alanları ile askeri bölgelerin, turizmin kıyılara yayılımına az da olsa sınırlama getirmiş, turizm tesisleri ve ikinci konutlar, doğal peyzajların aslı görünümünü önce kıyı boyunca küçük lekeler halinde etkilemiş, zamanla turizmin mekânsal çeşitlenmesiyle kıyılardan iç kısımlara değişimler görülmeye başlamıştır.	Turistik tesisler ve ikinci konutlar, kırsal yapıyı hızla değiştirmiş, kilometrelerce yeni peyzajlar doğmuştur. Jeotermal sular, dağlar, ormanlar ve eşsiz doğal peyzajlar, talebi iç kısımlara çekebilecek büyük bir potansiyele sahiptir.
Kırsal Alanlar	Foça kırsalı, kıyılardan sonra turizmin iç kısımlara girdiğini gösteren değişimler yaşamaktadır. Tesisler açılmakta, bireysel ya da toplu konutlar artmakta ve kırsal peyzajlar değişmektedir. Kozbeyli köyü ve çevresi bu konuda en tipik örnektir. Karayolu kenarları da günübirlikçilere yeme içme hizmeti veren tesislerle yeni görünümlere kavuşmaktadır.	Dikili kırsalına turizmin girmesi Foça gibi olmasa da karayolu kenarları, köyler ve zeytinliklerin, kırsala yerleşmek isteyenlerin ve günübirlikçilerin ilgisiyle, yakın gelecekte değişimlere uğrama ihtimali uzak değildir.
Kentsel Alanlar	Foça kent içi alan kullanımına sit kararlarının sınırlamalar getirmesi, turizmin mekânsal yayılımı kısmen engellese de kent çeperindeki yasaklı olmayan yerlerde gelişen yapılaşma, kentsel alanı dışa doğru sürekli genişletmektedir.	Dikili kent merkezinde turizmle ilgili ticaret ve hizmet birimleri, kent içi alan kullanımını pek etkilemese de turizme dönük bazı düzenlemeler görülmektedir.
Değişimlerin Coğrafi Mekânlara Göre Karşılaştırılması	Foça Yarımadası'nda sırasıyla kıyılar, Foça kent merkezi ve kırsal alanlardaki kademeli mekânsal değişimlerin bundan sonra da devam edeceği, arazi kullanımının büyük ölçüde değişeceği, coğrafi görünümlerin tek tip hale geleceği ve aslı kimliğin ortadan kalkacağı endişeleri vardır. Dikili'deki mekânsal değişimler de önce ve kısa sürede yoğun biçimde kıyılarda ortaya çıkmışsa da bugünden yarına bakıldığında, kıyılarda ve kırsaldaki doğal çekiciliklerin zenginliği ve talebin etkisiyle mekânsal değişimlerin çeşitleneceği ve alanının genişleyeceği öngörülmektedir.	
Değişimlerin Foça ve Dikili Üzerinden Karşılaştırılması	Dikili kıyıları, Foça'ya göre yakın dönemde alan kullanımı ve peyzaj açısından daha fazla değişime uğramıştır. Bunun nedeni, Dikili'de plajlı uzun kıyıların varlığı ve hiçbir koruma statüsü içermemesi (Çandarlı hariç), Dikili'nin İzmir kıyı turizmine en son katılan ilçelerden biri olması, arazilerin nispeten ucuz olması ve ikinci konut yapılaşmasıyla kıyıların kilometrelerce kaplanmasıdır. Foça, kıyılarındaki koruma statüleri ve askeri alanlar, mekânsal değişimi sınırlandırsa da ikinci konut yapılaşmasının baskıları devam ettiği daha geniş alanlarda değişimler beklenmektedir. Dikili ve Foça kırsal alanlarında turizmin rol oynadığı mekânsal değişimler, peyzajı dönüştürecek ve alan kullanımını değiştirecek boyutta olmasa da yakın tarihlerde ortaya çıkacağı kesindir. Kırsal turizm, ekoturizm ve agroturizm planlı şekilde geliştirildiği takdirde kıyılardaki kadar doğayı bozucu etkilerin çıkması önlenmiş olacak ve kırsal kalkınma sağlanacaktır. Dikili ve Foça kentsel mekânları arasında turizmin etkileri az da olsa farklıdır. Bu durum, Foça'da turistik hareketliliğin Dikili'ye göre daha fazla olması, İzmir'e daha yakınlığı, yeme-içme ve alışveriş olanaklarının daha yüksek olmasıyla açıklanabilir. Dikili kent merkezinde turizmin olumlu mekânsal etkilerinin zayıf olmasında, turisti kente çekecek bir çekiciliğin olmaması en temel nedendir.	

kuzeyindeki Yaylayurt köyüne kadar uzanan ikinci konut alanlarının bu kadar hızlı büyümesini, Dikili kuzeyinde olduğu gibi yine aynı iki faktör belirlemektedir: uygun arazi koşulları ve yasaklı bölgelerin olmaması. Turistik tesislerin Dikili güney aksında pansiyon türü küçük işletmelerden oluşması önemli bir alansal değişim yaratmamıştır (Çandarlı merkez ve Kalem Adası hariç).

Dikili için günümüzde turizmin mekânsal etkilerinin değerlendirmesinde ilk akla gelenler, ikinci konutlarla dolmuş kıyılar, yapılaşmanın kıyılardan iç kısımlara doğru yamaçlara ve tepelere uzanması, birbirinden uzak sitelerin yeni yapılanlarla aralarının dolması ve km. lerce uzanan bir coğrafi görünüm kazanması-

dır. Bir çalışmada (Kesgin & Nurlu, 2009), Çandarlı Körfezi kıyılarındaki ormanlar, yarı doğal alanlar, tarım alanları, zeytinlikler, kıyı sulak alanları ve küçük yerleşmelerin değişiminde rol oynayan dinamikler, uzaktan algılama uydu görüntüleri ve CBS kullanılarak incelenmiştir. Sonuçların en çarpıcı ve kesin tarafı, tipik olarak Akdeniz bitki örtüsüyle kaplı bu kıyılarda görülen bozulmaların doğrudan yeni inşaatlar nedeniyle gerçekleşmesidir. Daha açıkçası, tarım alanları ve doğal bitki örtüsü, ikinci konutlarla yer değiştirmiştir. Kıyılarda ve Dikili ile Çandarlı'da gözlenen bir başka değişim ise; yaz döneminde nüfusun oldukça çoğalmasına bağlı olarak, yeme-içme ve alışveriş birimlerinin de artarak belli yerlerde toplanmasıdır. Bu hizmetlerin bir kısmı otellerin bünyesinde, bir kısmı da ayrı olarak dağılıp göstermektedir. İlçede turiste yönelik alışveriş birimleri yine ilçe merkezi ve Çandarlı'da bulunmaktadır, özellikle de yaz aylarında faaliyet göstermektedirler. Dikili haftalık pazarı (Salı), yaz aylarında Midilli Adası'ndan gelenler için açılan alışveriş pazarı (Cumartesi), hediyelik eşya satış yerleri, alışverişin en canlı olduğu kesimlerdir. İlçede marka haline gelmiş bir turistik ürün olmasa da zeytin ve zeytinyağı, tulum peyniri en fazla tanınanlardır. Ayrıca, Bademli köyünün koruk şurubu ünlüdür (Baykal, Emekli, Ataberk & Südaş, 2013).

Dikili'de turizm tesisleri ve ikinci konutların geniş alanlara yayılmasına kolaylık getiren doğal, arkeolojik ve kentsel statüde koruma alanlarının az olması, var olanlarda da geçmiş yıllarda yasaklara dahi uyulmayarak yasadışı yapılaşmaların gerçekleşmesi, büyük bir çelişkidir (Ege Mimarlık, 1995). Kültür ve Turizm Bakanlığı tarafından 2006 yılında ilan edilen *Dikili-Bademli Termal Kültür, Turizm Koruma ve Gelişim Bölgesi (KTKGB)* (Kaplan, 2008), 2009 tarihinde sınırları daraltılarak son halini almıştır. Dikili KTKGB'nin ilan edilmesinin en önemli nedeni, alanın sahip olduğu doğal, tarihi değerleri ve jeotermal su potansiyelidir. Bu bağlamda, Dikili-Nebiler Kaplıcası, Dikili-Madra Ilıcası, Dikili Bahçeliköy-Parastalı-Çamaşırılı Kaplıcası, Dikili-Kaynarca Kaplıcası ve Dikili-Bademli Kaplıcaları KTKGB olarak ilan edilmiş ve termal yatırımların gerçekleşmesi amaçlanmıştır. KTKGB'ye ilişkin 1/25000 ölçekli Çevre Düzeni Planı 2009 yılında onaylanmış, askıda iken itirazlar üzerine 2010 tarihinde revize edilmiştir. Söz konusu planda termal turizmin geliştirilmesine yönelik yeni yatırım alanları oluşturulmuş, turizm tesis alanları, sağlık ve turizm tesis alanları, günübirlik kullanım alanları ayrılmıştır. Ancak, bölgenin zengin jeotermal kaynak potansiyelinin turizm amaçlı değerlendirilmesi, ilan edildiği günden (2012) günümüze kadar bir atılım gösterememiştir. Bu durum, bölgenin organize bir turizm destinasyonu olarak gelişememesi ile açıklanmaktadır (Penpecioglu, 2012).

Foça ve Dikili'de Turizmin Coğrafi Mekân Üzerindeki Etkilerinin Karşılaştırılması

Foça ve Dikili'de turizmin doğal, kırsal ve kentsel coğrafi mekânlar üzerindeki etkileri ve bu etkiler sonucunda ortaya çıkan değişimler birbirinden farklıdır. Bunları bir bütün halinde aşağıdaki tabloda gösterilmiştir (Tablo 1).

SONUÇ

Bu makalede varılan sonuçlarda vurgulanması gereken *birinci husus*, Foça ve Dikili'de coğrafya ve turizm arasındaki ilişkilerin mekânsal etkiler bağlamında karşılıklı gerçekleştiği; coğrafyanın daha çok turizmin başlangıç aşamasında doğal ve kültürel çekicilikler üzerinden önemli bir belirleyici olduğu, turizmin ise gerek gelişim sürecinde ve gerekse bugün, yerleştiği coğrafyayı çeşitli amaçlarla kullanarak değiştirdiği yönündedir. Ancak şu da bir gerçektir ki bu iki destinasyonda turizm-coğrafya ilişkisinden kaynaklanan olumsuz mekânsal etkilerden çok, aşırı talep, rant, spekülasyon, koruma kurallarına uymama ya da koruma derecesini değiştirme, kontrol ve denetim mekanizmalarının zayıflığı, yasal boşluklar, insan ve yönetimle olanlar ön plandadır, onlar esas aktörlerdir. İkinci husus, turizmin gelişmesinde rol oynayan çekicilikler arasında marka değeri ve rekabet şansı yüksek olanların turizmin üzerinde büyük bir avantaj (üstünlük) yarattığı konusudur. Bu bakış açısıyla çekiciliklerin gücünü iki destinasyona göre karşılaştıracak olursak, Foça'nın Dikili'ye göre daha önde olduğu söylenebilir. Çünkü Foça'da turizm için doğal çekiciliklerin uygunluğu kadar tarihsel derinlik ve zenginlik de artı bir değerdir.

Ege kıyılarının iki destinasyonu olan Foça ve Dikili'de turizmin gelişmesinde rol oynayan doğal faktörler az-çok benzer olsa da turizmin mekânsal etkileri, neden-sonuç ilişkisi bağlamında boyut ve alansal genişlik açısından birbirinden farklıdır. Bu farklılığa yol açan esas neden, Foça'da koruma statüsündeki alanların çokluğu ve askeri yasaklı bölgelerin varlığıdır. Benzer-ortak mekânsal etkiler ise; kıyılarda özellikle ikinci konut yapılaşması yoluyla alan ve su tüketiminin artması, arazi örtüsü ve kullanımının değişmesi ve coğrafi görünümün (peyzajın) aslından uzaklaşmasıdır. Bugün turizmde gelinecek duruma bakıldığında, Dikili için gelişme-yükselme dönemi devam ederken, Foça ise gelişme-yükselme dönemini tamamlayarak eski yıllardaki turizm hareketliliğine oranla kısmen durgunluk aşamasına adım atmış bulunmaktadır. Dikili için turizmin bu aşaması, mekânsal açıdan daha birçok gelişmelerin yaşanacağı anlamına gelmektedir. Foça ise, durgunluk dönemini atlatılmak ve yeniden canlanabilmek için post-modern turizmin gereklerini yerine getirmek ve post-modern turistlerin beklentilerini karşılamak zorundadır.

TARTIŞMA

Teorik Katkı

Bu çalışma turizm coğrafyası disiplinine birçok açıdan teorik katkı vermiştir. Bunlar arasında *turizmin mekânsal etkileri* ve *karşılaştırma* en başta gelenlerdir. Turizmde destinasyon, coğrafyada mekân demektir. Destinasyonlar, farklı coğrafi birimlerde yer aldığı için, turizmin etkileri de çeşitli türlerde ve boyutlarda görülmektedir. Sonuçta destinasyon ve coğrafya arasındaki karşılıklı ilişkiler mekânsal biçimlenmeyi de beraberinde getirdiğinden teorik çerçeveye yerleştirilen bu görüşler, bu çalışmada Foça ve Dikili üzerinden test edilmiştir. Metin içinde yer verilen turizmin mekânsal etkilerinin en doğru biçimde ve en geniş tabanlı yorumlanmasında turizm coğrafyası yaklaşımının son derece önemli olduğu bir kez daha kanıtlanmıştır. Ayrıca turizm coğrafyasında karşılaştırmalı araştırmaların konu, mekân ve zaman bağlamında teorik temele katkı verdiği kesinleştirilmiştir.

Uygulamaya Katkı

Araştırma alanı olarak seçilen Foça ve Dikili, aynı zamanda araştırma konusunun uygulama alanıdır. Turizm coğrafyasının uygulamalı bir disiplin olması, bu iki destinasyonda turizmin mekânsal etkilerini çeşitli göstergelere göre öğrenmeyi kolaylaştırdığı gibi, diğer taraftan da uygulamada dikkat edilmesi gerekenlere coğrafi bakış açısıyla yeni açılımlar ve yorumlar getirmede değerli katkılar vermiştir.

Sınırlılıklar ve Gelecek Araştırmalara Öneriler

Çalışmanın sınırlılıkları konusunda, iki önemli etkenle karşılaşmıştır. Birincisi, Foça ve Dikili hakkında geçmişten bugüne bazı istatistiksel verilerin bulunmaması, bu nedenle de istenilen karşılaştırmaların tam yapılamamasıdır. İkinci sınırlılık, haritalar konusundadır. Foça ve Dikili'de turizmin mekânsal etkilerini saptamaya olanak verecek aynı zaman aralığına sahip ve aynı ölçeklerdeki haritaların olmamasıdır. Bu durumda elde edilebilen haritalar üzerinden karşılaştırmalar yapılmıştır.

Bugünden yarına Foça ve Dikili'de hem turizmin doğal, kırsal ve kentsel coğrafi mekânlar üzerindeki olumsuz etkilerini görmemek hem de turizmin bu iki destinasyondaki geleceğini garantilemek, diğer ifadeyle turizmin ve destinasyonların sürdürülebilirliğini eş zamanlı kılabilme üzere yapılması gerekenler çok sayıdadır. Bunlar aynı zamanda turizm coğrafyası yanında başka disiplinlerden araştırmalar yapılması gerektiğinin de altını çizmektedir. Şüphesiz disiplinlerarası araştırmaların önemi daha büyüktür ve sorunları çözümlenmeye daha fazla katkı vermektedir. Aşağıda öneriler sıralanmaktadır:

1. Turizm, insana hizmet eden bir sektördür ve farklı, özgün olmak, yaratıcılık, yenilik, miras değerlerini korumak, planlama, sürdürülebilirlik ilkelerine bağlı kalmak, yerel katılımı ve turist memnuniyetini sağlamakla eşdeğerdir. Foça ve Dikili'de turizm, gelişme sürecinde bu anahtar kavramlarla birlikte yürümesi gerekirken birçoğu yerine getirilmemiş, turizmin coğrafi mekânlar üzerindeki olumsuz etkileri de kaçınılmaz olmuştur. Bundan sonra alınacak önlemlerle ve bazı yaptırımlarla olumsuz etkilerin büyümesi ve kökleşmesi önlenmelidir. On Birinci Kalkınma Planı (2019-2023) Turizm Özel İhtisas Komisyonu Raporu'nda adı geçen *Destinasyon Yönetim Örgütleri*'nin kurulması hedefi, referans alınmalı ve bu iki destinasyonda hayata geçirilmelidir. Rapor'da yer aldığı üzere bu örgütlerin turistik altyapı, tanıtım, koordinasyon vb. tüm faaliyetlerden sorumlu olması ve tek elden yönetilmesi, kilit paydaşların yönetimde yer alması kuralları, aynen Foça ve Dikili'de de uygulanmalıdır. Söz konusu bu yeni yönetim modeliyle destinasyonun sahip olduğu çekicilikler, erişilebilirlik, pazarlama ve fiyatlandırma gibi unsurların yönetimini koordine etmede yenilikçi bir yapıya kavuşulacağı, yerel, bölgesel ve ulusal stratejiler, eylem planı ve bölgesel programların oluşturulması ve hayata geçirilmesinin de mümkün olacağı, turizmin sürdürülebilir yönetiminin sağlanacağı tezi ileri sürülmektedir (Kalkınma Bakanlığı, 2018).
2. Foça, turizmde popüler olduğu parlak yıllarını geride bırakmış olsa da, iç ve dış turizm açısından talep potansiyelini kaybetmiş değildir. İç turizm kapsamında son yıllarda bir hareketlilik yaşanmakta, dış turizm talebi ise canlandırılmayı beklemektedir. Foça, Phokaia antik kenti üzerinde yer alması bakımından ve Osmanlı Dönemi yapılarının da varlığıyla kültür turizmi gelişim potansiyeli olmasına rağmen kullanılmamaktadır. Ayrıca Foça, gastronomisi (balık ve şarap gibi), yerel tarımsal ürünleri (zeytin ve zeytinyağı) ve Yeryüzü Pazarı, Foça taş evleri ve kırsal yaşamı, kültür turizmini destekleyecek diğer önemli özgün değerlerdir. Bu nedenle ilçede sürdürülebilir turizm ilkelerine göre geliştirilecek yeni turizm türleriyle post-modern turistlerin buraya çekilmesi, Foça'nın turizm performansını olumlu yönde etkileyecektir.
3. Foça, ikinci konut sayısının yüksek olduğu bir ilçedir. Bu mevsimlik konutların, Foça'da yüksek sezon dışında kiraya verilmesi, ilçede hareketlilik yaratarak hem konut sahiplerine hem

- de yerel ekonomiye katkı sağlayacak, ayrıca kültür turizmi müşterilerini de çekebilecektir.
4. Foça arazisinin amaç dışı kullanımının önüne geçilmelidir. Foça Özel Çevre Bölgesi Yönetim Planı 2. Beş Yıllık Uygulama Dönemi (2016-2020) için belirlenen hedeflerden biri; *geleneksel yaşam ve tarihi dokunun yaşatılmasıdır*. Bir diğer ideal hedef ise *doğal kaynakların korunarak kendi kendine yetebilen kentsel ve kırsal doku oluşturulmasıdır*. Doğal peyzajın korunarak gelecek kuşaklara aktarılabilmesi için de uygulama planının yapılması, turizmin doğal, tarihi ve kültürel yapıyı tahrip etmeyecek şekilde çeşitlendirilmesi öngörülmektedir (Çevre ve Şehircilik Bakanlığı, 2016). Foça'nın özgün yerel Ege kimlikli peyzajını kaybetmemesi açısından bu ideallere ulaşılması büyük önem taşımaktadır. Eceral Özelçi & Taciroğlu'nun (2017) Foça için şu saptamaları ve önerileri de dikkat çekicidir: *Foça'da hem tarihi/ arkeolojik hem de doğal değerlerin koruma-kullanma dengesinin yeterince sağlanamaması ve konunun tarafları olan yörede yaşayanlar, yerel ve merkezi yönetimler ile yöreye dışarıdan gelen ziyaretçilerin zaman zaman çatışan taraflar olması, ilçede bir planlama sorunu yaratmaktadır. Türk planlama sistemi içerisinde üst ölçekten alt ölçüğe çok sayıda farklı plan türü ve bu planlardan sorumlu farklı kurum ve kuruluşların olması, sorunların planlama ile çözümünü neredeyse olanaksız kılmaktadır. Bu süreçte en etkili yöntem, planlama sürecinin yerelden başlatılması, farkındalığın artırılması ve sürdürülebilirlik çerçevesinde koruma-kullanma dengesinin sağlanmasıdır*. Bütün bu öneriler yerine getirildiğinde Foça'da post-modern turizm yapılanması, rekabet gücünü arttıracaktır.
5. Dikili; bugün ikinci konutların hâkim olduğu bir destinasyon profili çizmekte, kıyı turizmi arka planda kalmaktadır. Kıyı turizmini tek başına geliştirme arayışları (yeni yatırımlar, butik tesisler vb.) yerine, *turizmde mekânsal bütünleşme* yaklaşımına uyumlu olarak, Dikili ve Bergama arasında çeşitli ortaklıklar ve işbirlikleri kurulmalı, turistin Dikili'de kıyı turizmi tesislerini yüksek sezon ve sezon dışı kullanımını sağlanmalıdır. Böylece her iki ilçe rekabet avantajlarını birleştirerek turizm piyasasında güçlenme şansını yakalayabileceklerdir (Baykal ve ark., 2013).
6. Dikili, kıyı turizmine alternatif turizm türlerinin İzmir'de uygulanabileceği, potansiyelin en yüksek olduğu ilçelerden biridir. Kırsal turizm başta olmak üzere, ekoturizm, kamp-karavan turizmi, agroturizm, doğa yürüyüşü ve bisiklet turizmi, gençlik turizmi, termal turizm vb. için yaratıcı, deneysel ve katılımçılık esaslı tematik planlar hazırlanmalı, sosyo-ekonomik kırsal kalkınma ve turizm temelli projeler yapılmalı, köylerde mevcut evlerde ev pansiyonculuğu geliştirilmelidir. Bütün bu hazırlıklardan sonra post-modern turiste yönelik bir pazarlama politikası ile Dikili'nin turizmde önemli bir ivme kazanabileceği peşinen söylenebilir.
7. Turizm coğrafyası alanındaki bu karşılaştırmalı araştırma, coğrafi mekân ve turizm etkileşimi üzerine kurgulanmıştır. Ayrıca Foça ve Dikili'de şu başlıklar altında birçok araştırma daha yapılabilir: kırsal kalkınma-turizm ilişkisini belirleyen güncel güçler, bütünleşik turizm yaklaşımının destinasyonlarda uygulanması, yürüyüş-bisiklet rotaları ve kırsal alanlara getirdiği dinamizm, destinasyon planlaması, örgütlenmesi ve yönetiminde son yenilikler, turizmde sosyo-mekânsal ilişkiler ve ortaya çıkan dönüşümler, koruma-kullanma dengesinin destinasyonların geleceğindeki yeri ve önemi, turizmde dijitalleşme ve destinasyonlara uygulanması, turizmde ekolojik yaklaşımlar ve getirdiği kazanımlar, post-modern turizm ve post-modern turist tipolojisinin destinasyonlar üzerindeki etkileri, turizmde paylaşım ekonomisi ve olumlu-olumsuz sonuçları vb.

KAYNAKÇA

- Akdağ, G. & Öter, Z. (2011). Assessment of world tourism from a geographical perspective and a comparative view of leading destinations in the market. *Procedia Social and Behavioral Sciences*. ScienceDirect, 19, 216-224.
- Ankaralı, A. (2008). Foça yakın çevresinde araziden yararlanma ve yörede araziden yararlanma bilincinin değerlendirilmesi. (Yayımlanmamış yüksek lisans tezi). Dokuz Eylül Üniversitesi Eğitim Bilimleri Enstitüsü, İzmir.
- Aydın, K. & Hanağası, U. B. (2017). Sosyoloji ve siyasal araştırmalarda karşılaştırmalı yöntem, *KOSBED*, 33, 57-86.
- Baum, T. (1999). Themes and issues in comparative destination research: the use of lesson-drawing in comparative tourism research in the North Atlantic. *Tourism Management*. 20, 627-633.
- Baykal, F., Emekli, G., Ataberk, E. & Südaş, İ. (2013). Sürdürülebilir turizm yaklaşımıyla Dikili ve Bergama'yı bütünleştirme potansiyeli. *Bergama Belediyesi Kültür Yayınları*, İzmir: Lamineks Matbaacılık.
- Baykal, F. & Ataberk, E. (2020). Kozbeyli'de (Foça/İzmir) Kırsal Turizmin Geliştirilmesi Hakkında Yerel Halkın Görüşleri, *Ege Coğrafya Dergisi*, 29 (1), 1-17.
- Baysan, S. (2001). Perceptions of the environmental impacts of tourism: A comparative study of the attitudes of German, Russian and Turkish tourists in Kemer, Antalya, *Tourism Geographies*, 3 (2), 218-235.
- Butler, R. W. (2006). The concept of a tourist area cycle of evolution: implications for management of resources. Butler, R. W. (Ed.). *The tourism area life cycle: applications and modifications*. Vol. 1, (pp. 3-12). Clevedon, England: Multilingual Matters Ltd.
- Çavuş, Ş. (2004). Turistik merkezlerin yaşam sürecine kuramsal yaklaşım. Yüksel, A. ve Hançer, M. (Ed.), *Turizm (ilkeler ve yönetim)*. (s. 73-101). Ankara: Turhan Kitabevi.
- Çevre ve Şehircilik Bakanlığı (2016). Foça Özel Çevre Koruma Bölgesi yönetim planı ve uygulama projesi-2016-2020, *Tabiat Varlıklarını Koruma Genel Müdürlüğü*, Ankara.
- Dumbrovska, V. & Fialova, D. (2014). Tourist intensity in capital cities in Central Europe: Comparative analysis of tourism in Prague, Vienna and Budapest. *Czech Journal Of Tourism*. 01/2014, 05-26.
- Eceral Özelçi, T. & Taciroğlu, A. (2017). Doğal ve tarihi/ arkeolojik değerlere sahip kentsel kıyı yerleşimlerinin planlama sorunu: Foça örneği, *Meltem İzmir Akdeniz Akademisi Dergisi*, 2, 68-84.
- Ege Mimarlık (1995). Dikili'de yasadışı yapılaşma. *Ege Mimarlık Dergisi*, Mimarlar Odası İzmir Şubesi, 15 (1), 30.
- Ergürhan, E. (2008). Foça'da kıyı alanı kullanımı ve kıyı kullanımı bilincinin değerlendirilmesi. (Yayımlanmamış yüksek lisans tezi). Dokuz Eylül Üniversitesi Eğitim Bilimleri Enstitüsü, İzmir.
- Foça Turizm Danışma Bürosu (2020). 2020 yılı turizm istatistikleri, Foça-İzmir.
- Hall, C. M. (2013). Framing tourism geography: notes from the underground. *Annals of Tourism Research*. 43, 601-623.
- Hassan, A. & Uşaklı, A. (2013). Seyahat ve turizm rekabetçilik endeksi: Akdeniz çanağındaki destinasyonlara yönelik karşılaştırmalı bir analiz. *Seyahat ve Otel İşletmeciliği Dergisi*. 10 (2), 53-67.
- Ioannou, B. (2002). Tourist development impacts on the spatial transformation of the Greek Islands. The case study of Kos insular area, *ERSA conference papers*, European Regional Science Association, <https://econpapers.repec.org/paper/wiwwiwrsa/ersa02p130.htm> Erişim tarihi: 13.08.2020
- Kalkınma Bakanlığı. (2018). On Birinci Kalkınma Planı (2019-2023) Turizm Özel İhtisas Komisyonu Raporu, Yayın No: KB: 3009-ÖİK: 790, Ankara. <https://www.sbb.gov.tr/wp-content/uploads/2020/04/TurizmOzelIhtisasKomisyonuRaporu.pdf> Erişim tarihi: 15.08.2020
- Kaplan, G. (2008). Dikili-Çandarlı'da kıyı alanı kullanımı ve kıyı kullanım bilincinin değerlendirilmesi. (Yayımlanmamış yüksek lisans tezi). Dokuz Eylül Üniversitesi Sosyal Bilimler Enstitüsü, İzmir.
- Kervankıran, İ., Sert, E. F. & Çuhadar, M. (2018). Türkiye'de iç turizm hareketlerinin sosyal ağ analizi ile incelenmesi, *Turizm Akademik Dergisi*, 5 (1), 29-50.
- Kesgin, B. & Nurlu, E. (2009). Land cover changes on the coastal zone of Candarli Bay, Turkey using remotely sensed data, *Environ Monit Assess*, (157), 89-96.
- Kılıç Ünlü, A. (2011). A study of historic towns after "tourism explosion": the case of Çeşme, Foça and Şirince in Western Turkey, (Masters Thesis), University of Pennsylvania, Philadelphia, PA.
- Kozak, M. (2002). Destination benchmarking. *Annals of Tourism Research*. 29 (2), 497-519.
- Kozak, N. (2014). *Turizm pazarlaması*. 6.Baskı, Ankara: Detay Yayıncılık.
- Kozak, N., Kozak, M. A. & Kozak, M. (2019). *Genel turizm: ilkeler-kavramlar*. 21.Baskı, Ankara: Detay Yayıncılık.

Külçür Baysan, S. (1997). Complementarities or conflicts? Environmental impacts in a Turkish Coastal Tourism Area. (Unpublished PhD thesis). University of Exeter, UK.

Maravic, M.U., Gracan, D. & Zadel, Z. (2015). A comparison of the competitiveness of the two coastal tourist destinations. *Nase more. Supplement*, 62 (4), 120-126.

Niavis, S. & Tsiotas, D. (2019). Assessing the tourism performance of the Mediterranean coastal destinations: A combined efficiency and effectiveness approach. *Journal of Destination Marketing & Management*. 14, 1-11.

Özdemir, G. (2014). Destinasyon yönetimi ve pazarlanması. Ankara: Detay Yayıncılık.

Özdemir, M., Gürkan, M. İ. & Kırıl, M. (2000). Turizm hareketlerinin sosyo-ekonomik yapıya etkisi: Belek, Karpas ve Girne üzerine karşılaştırmalı bir inceleme, *Anatolia: Turizm Araştırmaları Dergisi*, 11, 79-84.

Öztoprak, F. (1995). Foça örneğinde "hassas mekânlarda" ikinci konut olgusunun fiziki çevre ve sosyal yapıya etkisi. (Yayımlanmamış Yüksek Lisans Tezi), Mimar Sinan Üniversitesi Fen Bilimleri Enstitüsü, İstanbul.

Penpecioglu, E. B. (2012). Turizm planlamasında alternatif bir yaklaşım katılımcı turizm planlaması: İzmir Dikili kültür ve turizm koruma ve gelişim bölgesi örneği. (Yayımlanmamış uzmanlık tezi). Kültür ve Turizm Bakanlığı, Yatırım ve İşletmeler Genel Müdürlüğü, Ankara.

Saarinen, J. (2004). Destinations in change. *Tourism Studies*. 4 (2), 161-179.

Taşçı, B. & Akyüz Levi, E. (2016). Kent içi arkeolojik alanlarda kalıntıların sunumuna ilişkin yaklaşımlar: Foça örneği, *İdealkent Kent Araştırmaları Dergisi*, 19 (7), 588-627.

Terkenli, T. S., Bellas, M. L. & Jenkins, L. D. (2007). Tourism impacts on local life: socio-cultural continuity and change in Crete, *Ege Coğrafya Dergisi*, 16, 37-52.

Usal, A. & Oral, S. (2001). Turizm pazarlaması. İzmir: Kanyılmaz Matbaası.

Zengin, B. & Erkol, G. (2013). Destinasyon kıyaslaması Sakarya ve Bolu örneği. XII. Geleneksel Turizm Paneli, 1, 254-270.

Zoğal, V. & Emekli, G. (2018). Urla'da (İzmir) ikinci konutların değerlendirilmesine yönelik nitel bir araştırma, *Turizm Akademik Dergisi*, 5 (1), 189-204.

Destek Bilgisi: Bu çalışmanın hazırlanması süresince herhangi bir bireyden ya da kurumdan aynı ya da nakdi bir yardım/destek alınmamıştır.

Çıkar Çatışması: Makalede herhangi bir çıkar çatışması ya da kazancı yoktur.

Etik Onayı: Bu çalışmanın tüm hazırlanma süreçlerinde etik kurallara riayet edildiğini yazar beyan eder. Aksi bir durumun tespiti halinde Turizm Akademik Dergisinin hiçbir sorumluluğu olmayıp, tüm sorumluluk makale yazarına aittir.

Bilgilendirilmiş Onam Formu: Tüm taraflar kendi rızaları ile çalışmaya dâhil olmuşlardır.

Etik Kurul Onayı: Bu çalışma, TR Dizin etik kurul izni gerektiren çalışma grubunda yer almamaktadır.

EXTENSIVE SUMMARY

Effects of Tourism on Geographical Space in Foça and Dikili: Process, Dynamics and Comparison of Changes

Emre ATABERK*

Introduction

Foça is one of the thirty districts of İzmir, being located in the north of the city (66 km). Dikili is one of the northern districts of İzmir (118 km). The coasts of the Foça Peninsula, the Foça city center, the landscape and the land use of the rural areas have changed considerably with the effect of tourism. Spatial changes on the coasts of Dikili are also expected to continue in the coming years because the existence of long beached coasts and the absence of any protection status in Dikili will change the use of the coast. The aim of this article is to investigate and compare the effects of tourism on geographical space in Foça and Dikili destinations. The ultimate goal is to draw attention to the wrong initiatives and misuses in the background of the transformations that occur through tourism on natural, rural and urban spaces from past to present. The article respectively deals with geography and tourism, place and destination, comparison issues in tourism, and their relations with each other were established. In the first and second sections, Foça and Dikili are briefly introduced with the tourism geography approach. After these introductory topics, the method of the study is defined in the third chapter. In the fourth chapter, which constitutes the essence of the study, the effects of tourism on geographical space units in both of the destinations are compared in a table.

METHODOLOGY

In the article prepared with mixed qualitative research method, geographical area research, case study and comparison were applied. Many field visits were organized to Foça and Dikili within the scope of the geographical area research (observation, note taking and photographing). The case study was also carried out in this study in the context of practice (tourism), subject (spatial effects of tourism) and place (Foça and Dikili). Within the scope of the comparison, correlational comparison (relational screening) was used, which shows the causal relationship on the one hand and the relationship between the variables on the other. Maps have been drawn in the ArcGIS 10.4 Program to show the boundaries of the spatial expansion of tourism in Foça and Dikili and in which directions it has shifted

over the years. In the drawings, 1/25000 scale topographic maps of 1978 and 2000, and Google Earth satellite images of 2020 were used.

FINDINGS

Foreign tourism activities started with the opening of the Club Med Foça in Foça in 1967, and domestic tourism activities started with the construction of second houses in the 1970s. Natural attractions (e.g. turquoise Aegean Sea, small coves, beaches and small islands close to the coast, panoramic landscapes) played a leading role in the development of tourism in the district, culminated in the dominance of coastal tourism in the district. One of the cultural attractions of Foça is the ancient city of Phokaia. Foça carries the typical features of traditional Aegean culture (architecture, texture, daily life, food and beverage, cultural landscape). The villages in the rural areas of the Foça Peninsula preserve their rural identities and have rural tourism potentials. In the last forty years, tourism and second housing developments have changed the land use percentages and landscapes in the district. The changes, which were seen as spots on the coasts with the second houses, expanded over time and the phenomenon of “concreteization” spread to the peninsula. While alluvial lands and olive groves with high agricultural value in the bays have been replaced by holiday sites and tourism facilities, tourists and seasonal population have created economic activity in the district. On the other hand, the fact that 10% of the lands of Foça is a protected area has contributed to protectionism. When the maps of the city center of Foça and the northern coasts of 1978, 2000, 2020 are compared, the most spatial growth through tourism has emerged in the city center, Yenifoça and Gencelli coasts. On the south-southwest coasts of Foça, the presence of military areas has limited the spread of tourism.

The development of tourism in Dikili is more recent compared to other coastal districts of İzmir. There are no significant changes which can be called turning points in the development process of the district. Dikili has a sufficient potential for coastal tourism and alternative tourism types. This potential has been used for the purpose of coastal tourism and second houses until today. However, thermal tourism, ecotourism, rural tourism and agrotourism, which have development potential, could not develop.

CONCLUSION

Although the protection status and military areas on the coasts of Foça play a restrictive role, it is certain that the number of second homes will increase in other areas. Tourism in the rural areas of Dikili and Foça has not experienced a rapid development process as in the

* Corresponding author at: Ege University, Bergama Vocational Training School, Tourism and Hotel Management Program.
E-mail: emre.ataberk@ege.edu.tr

coastal areas. If rural tourism, ecotourism and agrotourism are developed in a planned way, the emergence of the effects that harm the nature as much as on the coasts can be prevented and rural development can be achieved. The effects of tourism in the urban areas of Dikili and Foça are different from each other because touristic activity is more common in Foça than in Dikili; Foça is closer to İzmir; food and beverage and shopping services are more diverse in Foça.

Today, the progress period of tourism continues in Dikili. This stage of tourism means that there will be many more spatial developments. In Foça, on the other hand, tourism has partially entered the stagnation stage by completing its development period. Foça has to fulfill the requirements of post-modern tourism in order to survive this stage. It is essential to establish "Destination Management Organizations" in these two touristic districts. These organizations should be responsible for all activities such as touristic infrastructure, promotion and coordination. In addition, central management and the involvement of key stakeholders in the management mechanisms should be put into practice in Foça and Dikili. Foça and Dikili are destinations where the number of second homes is high. To rent these seasonal residences before and after the high season would create dynamism in the districts and contribute to both the homeowners' revenues and the local economy. An implementation plan should be made in order to preserve the natural landscape and transfer it to future generations. The most effective method in this process is to start the planning locally, to raise awareness and to provide a balance between protection and use within the framework of sustainability.

Dikili is one of the districts where alternative tourism types can be applied, and of which the potential is among the highest in İzmir. Creative, experimental and participation-based thematic plans should be prepared for rural tourism, ecotourism, camp-caravan tourism, agrotourism, trekking and cycling tourism, youth tourism, thermal tourism etc. Socio-economic rural development and tourism-based projects should be carried out, and hostel management should be developed in the villages. Thus, it can be said that Dikili can gain a significant momentum in tourism with a marketing policy targeting the post-modern tourists. In Dikili, instead of seeking to develop coastal tourism alone, spatial integration in tourism should be pursued. Various partnerships and collaborations should be established between Dikili and Bergama. Thus, coastal tourism facilities in Dikili would be used except the high season as well.

Many more researches can be done in Foça and Dikili under the following headings. Some of them are

current forces determining the relationship between the rural development and tourism; the application of integrated tourism approach in destinations; walking-bike routes and the dynamism it brings to the countryside; recent innovations in destination planning, organization and management; socio-spatial relations in tourism and emerging transformations; the balance of protection-use and its role in the future of destinations; digitalization in tourism and its application to destinations; ecological approaches in tourism and their contributions; the effects of post-modern tourism and the post-modern tourist on destinations; sharing economy in tourism and its positive-negative results etc.