

TÜRKİYE'DE DİN PSİKOLOJİSİ ALANINDA YAPILAN LİSANSÜSTÜ TEZLER ÜZERİNE BİR İNCELEME

Kenan SEVİNÇ*

Öz

Bu çalışmada, Türkiye'de 1963 ile 2012 yılları arasında din psikolojisi alanında yapılan ve hala devam eden yüksek lisans ve doktora tezlerine ilişkin analizler yer almaktadır. Bunun yanında din psikolojisinin Türkiye'de akademide yer almasına dair kısa bir tarihçe vardır. Bu çalışmanın amacı, din psikolojisi doktora tezlerine ilişkin bir bibliyografya oluşturarak, araştırmacılara ve lisansüstü öğrencilerine bir katalog sunmaktır. Ayrıca, tezlere ait verilerin analizleriyle, yapılacak yeni çalışmalara yol göstermek amaçlanmıştır. Yöntem olarak literatür taraması yapılmış, farklı kurumların katalogları taranmış ve alandaki akademisyenlerle görüşülmüştür. Elde edilen bilgiler doğrultusunda tezler, yüksek lisans ve doktora tezleri olarak tasnif edilmiş ve yazar referans alınarak alfabetik sıraya göre dizilmiştir. Tez başlıklarının içerdikleri konular tespit edilmiş ve bu veriler analiz edilmiştir.

Anahtar Kelimeler: Türkiye, Din Psikolojisi, Lisansüstü, Tez, Doktora, Bibliyografya.

A Study on the Graduate Theses of the Field of Psychology of Religion in Turkey

Abstract

In this study, it is included an analysis of master's and doctoral theses, which made in the field of psychology of religion between 1963 and 2012 in Turkey. In addition, it is included a brief history of the psychology of religion in the academy in Turkey. The purpose of this study is creating a database of the PhD thesis on the psychology of religion, and to offer it to the researchers and graduate students. In addition, it is aimed to show the way for new studies, by the analyzes of the theses. Methodologically, the related literature is reviewed and catalogs of different institutions are scanned and academics in the field are interviewed. Based on the information obtained, theses classified as MA and PhD thesis, and arranged in alphabetical order with reference to names of authors. Topics, which contained in the titles of theses, are detected and this data is analyzed.

Keywords: Turkey, Psychology of Religion, Graduate, Thesis, Dissertation, PhD, Bibliography.

1. Giriş

Lisansüstü tez çalışmalarının ilk aşaması bir konu belirlemektir. Seyidoğlu'na göre ilk aşamada konu belirlemek için, çalışılacak konu ile ilgili daha önce yapılan çalışmaların gözden geçirilmesi gerekmektedir.¹ Alanda daha önce yapılmış lisansüstü tezlerin taranması, konunun daha önce çalışılıp çalışılmadığını tespit etmek ve yapılan çalışmalarda konunun nasıl ve hangi ölçülerde işlendiğini görmek açısından önemlidir. Bunun için de bibliyografya çalışmaları büyük önem arz etmektedir. Günümüzdeki teknolojik ge-

* Araştırma Görevlisi, Çanakkale Onsekiz Mart Üniversitesi İlahiyat Fakültesi, Din Psikolojisi Bilim Dalı (ksevinc@gmail.com)

1 Halil Seyidoğlu, *Bilimsel Araştırma ve Yazma El Kitabı*, İstanbul: Güzem Can Yayınları, 9. Baskı, 2003, s. 49.

lişmeler ve bilgiye ulaşma imkanlarının zenginliği bibliyografya oluşturmayı kolay kılrsa da alanda yapılan tüm çalışmaların derlendiği ve canlı bilgi akışının olduğu bir veri tabanın bulunmaması, sağlıklı ve güncel bilgiye ulaşmayı zorlaştırmaktadır. Birçok üniversite, kendi bünyesinde yapılan tezlerle ilişkin katalog sunmaktadır. Ancak farklı üniversitelerde yapılan tezlerin tek bir kaynaktan taranması, belli bir konuda ve belli bir amaca dönük detaylı ve kapsamlı tarama yapma imkanı sunacaktır. YÖK tez bankası ve İSAM tez veri tabanı bu amaca büyük hizmet etmektedir. Ancak, YÖK'ün tez bankasında devam eden tezlerle dair herhangi bir bilgiye ulaşamamaktadır. Oysa tez konusu seçim aşamasında, seçilecek konuyla ilgili devam eden tezlerin olup olmadığını bilmek önemlidir. İSAM'ın İlahiyat Fakülteleri tezlerine dair veri tabanı ise sık güncellenmemekte ve eksik bilgiler içerebilmektedir. Yine, bitirilen tezler YÖK'ün tez bankasına birkaç ay sonra yansımaktadır. Bütün bunlar devam eden ve tamamlanan tezler konusunda tam bir listeleme yapmaya engel olmaktadır. Tüm bu sebepler, bir lisansüstü tez bibliyografyasının oluşturulmasını önemli kılmaktadır.

Din psikolojisi alanında daha önce lisansüstü tez bibliyografyası hazırlanmıştır. Bunlar, Koç'un² Uludağ Üniversitesi'nde yapılan din psikolojisi tezlerine ilişkin bibliyografya çalışması, Yenen ve Sezen'in³ 1963-2008 yılları arasında Türkiye'de yapılan lisansüstü din psikolojisi tezlerini konu alan bibliyografya çalışması, Karaca'nın *Din Psikolojisi*⁴ adlı kitabı ve Karacoşkun'un editörlüğünü yaptığı *Din Psikolojisi El Kitabı*⁵ adlı eserdir. Koç'un çalışması, yalnızca Uludağ Üniversitesi ile sınırlı kaldığı için ulusal çapta bir taramaya imkân vermemektedir. Yenen ve Sezer'in çalışması ulusal din psikolojisi lisansüstü tez bibliyografyası oluşturma adına yapılan ilk çalışmadır. Ancak bu çalışmada, din psikolojisi hocalarınca yürütülen din eğitimi ve din sosyolojisi alanlarına ait bazı tezler de din psikolojisi tezleri olarak listelenmiştir. Karaca'nın kitabında yer alan "Lisansüstü Çalışmalar" başlığı altındaki liste de din eğitimi ve din sosyolojisi alanlarında yapılan tezleri içermektedir ve bazı din psikolojisi tezleri bu listede bulunmamaktadır. Ayrıca, bu çalışmaların yayınlanmasından sonra çok sayıda lisansüstü tez çalışmasının yapılmış olması bu listelerin güncellenmesini zorunlu kılmaktadır. *Din Psikolojisi El Kitabı*'nda yer alan liste oldukça güncel olmasına

- 2 Mustafa Koç, "Uludağ Üniversitesi'nde Din Psikolojisi ile İlgili Yapılan Tezler (1980-2002) Üzerine Bir Araştırma", *SÜİFD*, 9, ss. 43-66, 2004.
- 3 İlker Yenen, Abdulvahid Sezen, "Türkiye'de Din Psikolojisi Alanında Lisansüstü Tezler (1963-2008) Üzerine Bibliyografik Bir Çalışma", *Din Bilimleri Akademik Araştırma Dergisi*, 8, 2, ss. 147-178, 2008.
- 4 Faruk Karaca, *Din Psikolojisi*, Trabzon: BY, 2011, s. 272.
- 5 Mustafa Doğan Karacoşkun ve diğerleri, *Din Psikolojisi El Kitabı*, Ankara: Grafiker Yayınları, 2012, s. 267.

rağmen tezlerin tamamını içermemektedir. Koç'un çalışmasında tez bibliyografyasına ek olarak Türkiye'de din psikolojisi alanının gelişimini dair kısa bilgiler verilmekte ve lisansüstü tezlerde işlenen konular ana başlıklar altında ele alınarak analizler yapılmaktadır.

Yaptığımız çalışmada daha önceki çalışmalardan farklı olarak, ulusal bazda bugüne kadar yapılan din psikolojisi doktora tezleri listelenmekte, başlıklardan hareketle yüksek lisans ve doktora tezlerinin içerdikleri konular yıllara göre analiz edilmekte ve tezlerle ilgili farklı istatistikler sunulmaktadır. Yapılan tezlerin tespitinde daha önce yapılan bibliyografya çalışmaları taranmış, YÖK'ün tez bankası ve İSAM'ın ilahiyat tez veri tabanı kullanılmış, ayrıca din psikolojisi akademisyenleriyle görüşülmüş ve birçok akademisyenin internet üzerinden ulaşılabilen özgeçmişleri incelenmiştir. Ancak bu çalışmadaki tez listesinde yer alan bilgilerde eksiklik olması ve listeye girmeyen tezlerin bulunması muhtemeldir. Ayrıca 2012 yılında tamamlanan tezlere ait veriler eksiktir. Çalışmanın yayınlanma süreci içerisinde bazı tezlerin tamamlanmış olabileceği de göz önünde bulundurulmalıdır.

2. Türk Akademisinde Din Psikolojisi

Osmanlı'da üniversite düzeyinde din eğitimi medreselerde verilmekteydi. Modern çağa uygun din eğitimi veren kurumların oluşturulması gayretiyle ilk kez 19. yüzyılın ortasında Hoca Tahsin Efendi tarafından modern İlahiyat Fakültesi kurulması girişiminde bulunulmuştur. Kurumsal bir yapı oluşturulamadan, Hoca Tahsin Efendi'nin çabalarıyla bir müddet dersler farklı mekânlarda yapılmış, sonra 1869'da Sadrazam Ali Paşa tarafından Dar'ül-Fünûn için bir bina tahsis edilmiş ama öğrenci yokluğundan 1871'de kapanmıştır. Daha sonra Maarif Nazırı Emrullah Efendi'nin 1912 yılında hazırladığı ve 1913 yılında yayınlanan yönetmelik ile Dar'ül-Fünûn, İstanbul Dar'ül-Fünûnu adını almış ve teşkilat yapısı değiştirilerek yeni şubeler eklenmiştir. Bu Dar'ül-Fünûn'un beş şubesinden (fakültesinden) biri de Ulûm-i Şer'iyye Şubesi'dir (İlahiyat Fakültesi).⁶ Ulûm-i Şer'iyye Şubesi içinde okutulan felsefe grubu dersleri arasında İlm'ün-nefs (psikoloji) de yer almaktadır. Ancak 11 Ekim 1919 yılında çıkan bir kanunla Dar'ül-Fünûn'a özel bir statü verilmekle birlikte teşkilat yapısı değiştirilmiş ve Ulûm-i Şer'iyye Şubesi kaldırılmıştır.⁷ Nitekim mevcut medreselerin din eğitimi için yeterli olduğu düşünülmüş ve batılı tarzda bir İlahiyat Fakültesine lüzum görülmemiştir.

6 Mustafa Ergün, *II. Meşrutiyet Devrinde Eğitim Hareketleri*, Ankara: Ocak Yayınları, 1996, s. 372.

7 Münir Koştaş, "Ankara Üniversitesi İlahiyat Fakültesi", *AÜİFD*, 31, 1, ss. 1-27, 1990, s. 1-4.

Cumhuriyet döneminde, İlahiyat Fakültesi açılması tekrar gündeme gelmiştir. Dar'ül-Fünûn'a özel bir statü veren kanun 1924'te ele alınmış ve İlahiyat Fakültesi ilk kez kanuna girmiştir. Bu kanuna istinaden hazırlanan İstanbul Dar'ül-Fünûnu Talimatnamesi'nin 8. maddesinde İlahiyat Fakültesi'nde okutulacak dersler belirtilmiş ve bu dersler arasında İçtimaiyat, Ruhiyat ve İçtimai Ruhiyat dersleri yer almıştır. İçtimai Ruhiyat dersinin "dini hadiselerin tetkiki nokta-i nazarından" işleneceği ifade edilmiştir.⁸

Dar'ül-Fünûn 1933'te kapatılarak yerine İstanbul Üniversitesi kurulmuş ve İlahiyat Fakültesi, İslami İlimler Enstitüsü adı altında Edebiyat Fakültesi'ne bağlanmıştır. Bu enstitü daha sonra 1936'da kapatılmıştır. İlk modern İlahiyat Fakültesi 21 Kasım 1949 yılında Ankara Üniversitesi'ne bağlı olarak açılmıştır. Bu fakültenin açıldığı ilk yıl müfredatta olmayan din psikolojisi dersi ikinci yıldan itibaren müfredata konmuştur.⁹

Günümüz İlahiyat Fakültelerinin ilk teşkilat yapısında din psikolojisi, *Din Sosyolojisi ve Din Psikolojisi Anabilim Dalı* adıyla *İslam Medeniyeti ve Sosyal Bilimler Bölümü*'nün altında yer almıştır. 1991 yılında değişen teşkilat yapısıyla birlikte din psikolojisi, üç bölümden biri olan *Felsefe ve Din Bilimleri Bölümü* altında müstakil bir anabilim dalı olarak yer almaya başlamıştır.

19. yüzyılın sonunda ve 20. yüzyılın başında üniversite düzeyinde din eğitimi veren bazı medreselerde modern psikoloji okutulduğu iddia edilmektedir. Turan'ın yaptığı araştırmada 1869 yılından (Maarif-i Umumiye Nizamnamesi bu tarihte ilan edilmiştir) itibaren bu okulların müfredatlarında psikoloji dersinin görüldüğü ama dersin çok sonraları okutulmaya başlandığı tespit edilmiştir.¹⁰ Koştaş'a göre bu dönemde modernist bazı medreselilerden Hoca Tahsin Efendi, Garp Psikolojisini okutmuştur.¹¹ Yine Dar'ül-Muallim'in'de 1890 yılında İlm-i Ahvâl-i Ruh dersi veren Selim Sâbit Efendi de bu isimler arasında zikredilebilir.¹² Medreselerin ıslahı konusunda Eşrefefendizâde Şevketî'nin önerileri arasında ders programının değiştirilmesi ve İlm-i Ruh dersinin eklenmesi yer almıştır. Aynı şekilde Gökâlî de ders programına İlm-i Ruh ve Ahlak dersi konmasını önermiştir.¹³ 1924'te ise İstanbul Dar'ül-Fünûn İlahiyat Fakültesi'nde psikoloji derslerini Mustafa Şekip (Tunç) okutmuştur.¹⁴ 1949 yılında İlahiyat Fakültesi'nin açılmasıyla birlikte Bedii Ziya Egemen ve daha sonra da Neda Armaner, Recep Doksat

8 Münir Koştaş, s. 6.

9 Münir Koştaş, s. 7-11.

10 Şeyma Turan, *Osmanlılarda İlk Modern Psikoloji Kitapları: (1869-1900)*, (Yayınlanmamış Yüksek Lisans Tezi), Marmara Üniversitesi Sosyal Bilimler Enstitüsü, İstanbul 2010, s. 7.

11 Münir Koştaş, s. 5.

12 Şeyma Turan, s. 15.

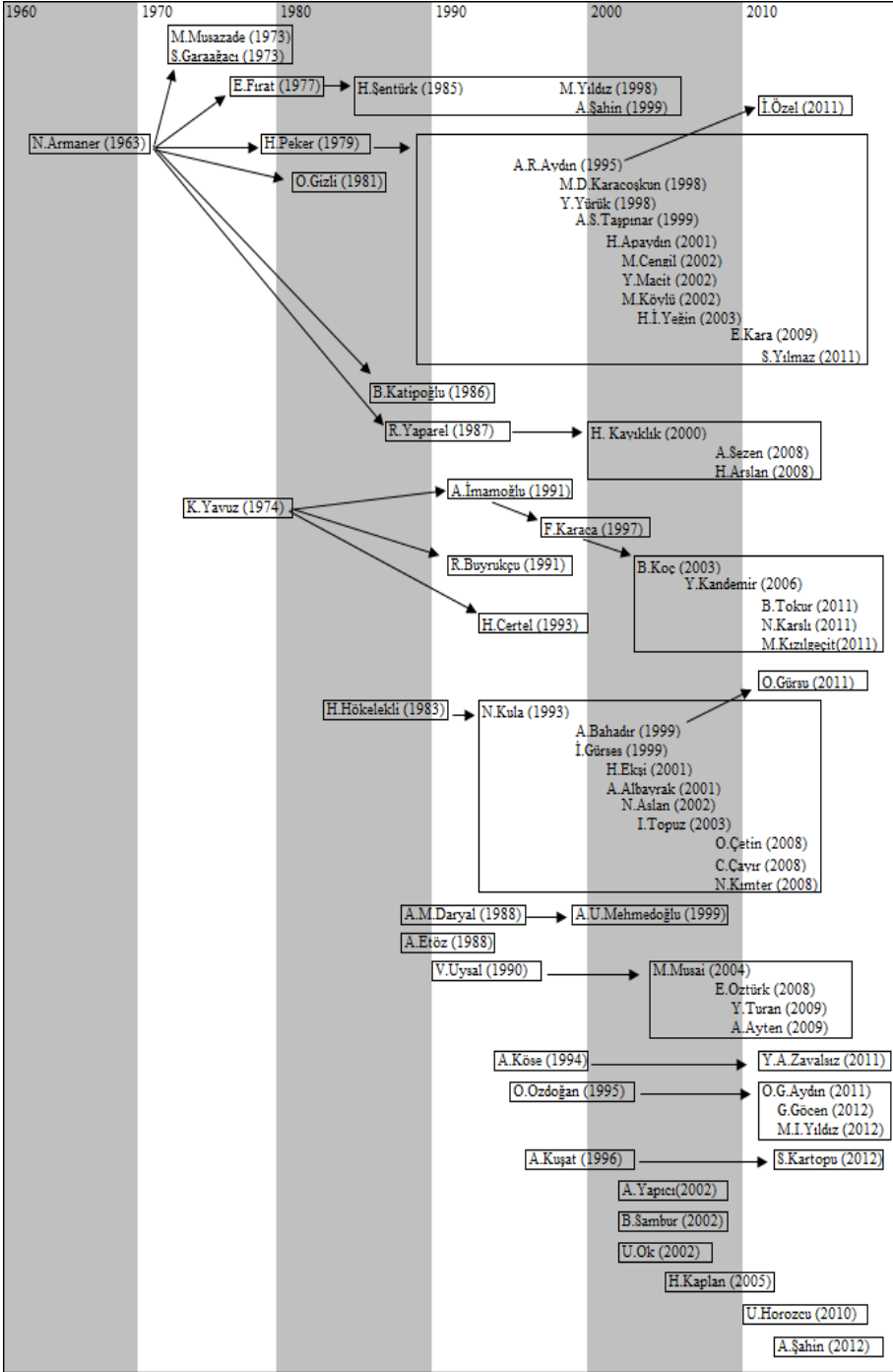
13 Mustafa Ergün, s. 451-453.

14 Münir Koştaş, s. 7.

gibi isimler din psikoloji dersleri vermeye başlamışlardır. Neda Armaner'den önce din psikolojisi alanında ders veren ve yayın yapan birçok kişi olsa da ilk din psikolojisi lisansüstü tezi 1963 yılında Neda Armaner tarafından yapılmıştır. Nitekim Karaca'nın tespitine göre din psikolojisi alanında akademik unvana sahip olan ilk kişi Neda Armaner'dir.¹⁵ Neda Armaner'in danışmanlığında doktora eğitimini tamamlayanlar yeni din psikologları yetiştirmeye devam etmişlerdir.

Şekil-1'de din psikolojisi alanında doktora yapan kişilere yer verilmiş ve onların doktora tezleri bağlamında danışman-öğrenci ilişkileri gösterilmiştir. Şekil-1'de görüldüğü gibi Neda Armaner, doktorasını yurtdışında tamamlayan Kerim Yavuz ve doktorasını Recep Doksat'ın danışmanlığında tamamlayan Hayati Hökelekli bu alanda birçok akademisyen yetiştirmiştir. Din psikolojisi alanındaki akademisyenleri, doktora tezleri ve danışmanlıkları bağlamında ele adığımızda üç büyük silsile olduğu görülmektedir. Bunlar Neda Armaner, Kerim Yavuz ve Hayati Hökelekli'dir.

15 Faruk Karaca, s. 26.



Şekil-1: Din psikolojisinden doktora yapanlar ve danışman-öğrenci ilişkileri.

Şekil-1'de yer alan isimlerden bazıları doktoralarını yurtdışında tamamlamışlardır. Yurtdışında yapılan ilk tez 1974 yılında Kerim Yavuz tarafından

tamamlanan doktora tezidir. Daha sonra 1994 yılında Ali Köse, yurtdışında doktorasını tamamlayarak Türkiye'ye gelmiş ve akademik hayatına devam etmiştir. Bu şekilde yurtdışında bu alanda lisansüstü eğitim alan yaklaşık 10 kişi vardır. Ayrıca şuanda devam etmekte olan doktora tezleri bulunmaktadır. Şekil-1'de danışmanı belirtilmeyen kişiler, din sosyolojisi, din eğitimi veya psikoloji alanlarından hocaların danışmanlıklarında doktoralarını tamamlamışlardır.

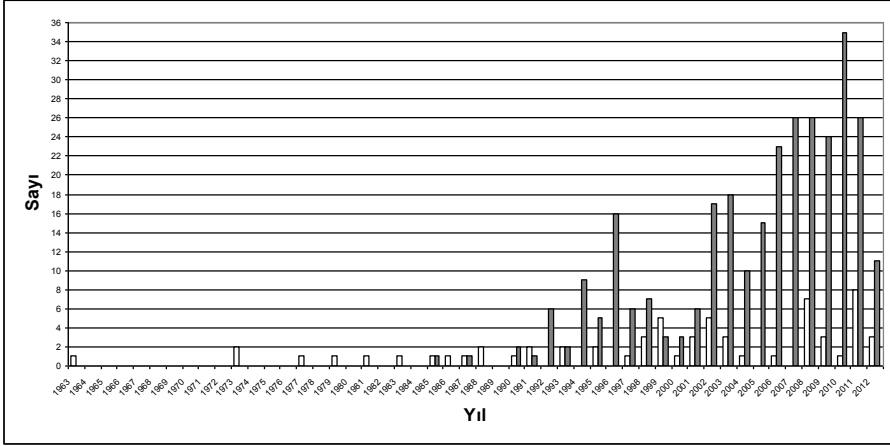
3. Tezlere İlişkin Sayısal Bilgiler

Türkiye'de din psikolojisi alanında 1963 yılından 2012 yılına kadar, Tablo-1'de görüldüğü gibi, toplam 64 doktora tezi ve 299 yüksek lisans tezi yapılmıştır. Bunlara ek olarak devam etmekte olan 33 doktora tezi ve 94 yüksek lisans tezi bulunmaktadır. Yurtdışında tamamlanan ve yürütülen lisansüstü çalışmalar Tablo-1'e dahil edilmemiştir.

Tez Türü	Tamamlanan	Devam Eden	Toplam
Doktora Tezi	64	33	97
Yüksek Lisans Tezi	299	94	393
Toplam	363	127	490

Tablo-1: Türkiye'de din psikolojisi alanında tamamlanan ve devam eden doktora ve yüksek lisans tezlerinin sayısı.

Doktora ve yüksek lisans tezlerinin tamamlanan toplam tez sayısına oranlarına bakıldığında, tamamlanan tezlerin % 18'inin doktora ve % 82'sinin yüksek lisans tezi olduğu görülmektedir. Devam eden tezlerde bu oranlar % 26 ve % 74'tür. Yani devam eden doktora tezlerinin yüksek lisans tezlerine oranı, tamamlanan doktora tezlerinin tamamlanan yüksek lisans tezlerine oranından daha yüksektir. Burada doktora tezlerinde bir artış varmış gibi gözükmemektedir, ancak iki tez türünün bitirme süreleri aynı olmadığı için tam olarak bir artıştan bahsetmek mümkün değildir. Alan dışından doktora gelen ve doktora için başka alana geçen öğrenci sayıları eşit varsayılırsa, bu verilerden hareketle yüksek lisans yapan her 4 öğrenciden yaklaşık 1'inin doktora devam ettiği söylenebilir.



Grafik-1: Tamamlanan doktora ve yüksek lisans tezlerinin yıllara göre dağılımları. Açık renkli sütunlar doktora tezlerini ve koyu renkli sütunlar yüksek lisans tezlerini göstermektedir.

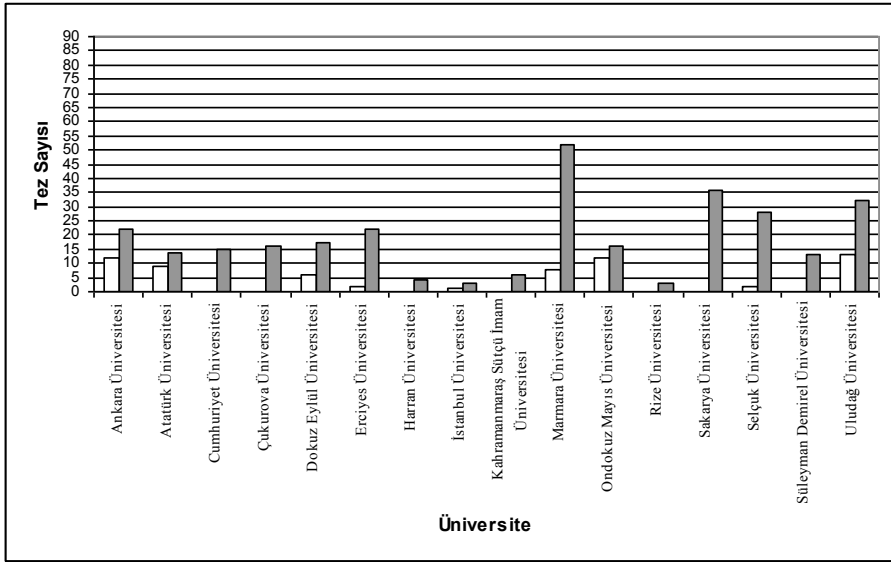
Grafik-1’de tamamlanan tezlerin yıllara göre dağılımları görülmektedir. Tespit edilebilen ilk doktora tezi 1963 yılına ve ilk yüksek lisans tezi de 1985 yılına aittir. 1990’lardan itibaren yüksek lisans tezlerinde hızlı bir artış olmuş ve 2000’lere doğru bu sayı düşmüştür. Özellikle 2003 yılından itibaren daha önce görülmemiş düzeyde bir artış meydana gelmiştir ve hızla artmaya devam etmektedir. Doktora tezleri ise yüksek lisans tezlerine bağlı olarak artmış ve azalmıştır. Yalnız bu artış ve azalış aynı zaman diliminde gerçekleşmemiştir. Doktora eğitiminin süresi ile yüksek lisans eğitiminin süresi farklı olduğu için artış ve azalışlar aynı zaman diliminde olmamaktadır. 2012 yılına ait verilerde bir düşüş varmış gibi gözükse de, bunun nedeni, bu yıla ait bitirilen tezlerin tam olarak tespit edilememesidir. 1990’lı yılların sonuna doğru yapılan tezlerin sayısındaki düşüşün sebeplerinden biri 28 Şubat süreci olabilir. Bahçekapılı’nın tespitine göre, 1997 yılından itibaren İmam-Hatip Liselerine yeni kayıt olan öğrenci sayısı hızla düşmeye başlamış, bu düşüş 2001 yılına kadar devam etmiş ve 2001 yılından sonra artmaya başlamıştır. Benzer şekilde mezun öğrenci sayısı da 1997 yılından 2003 yılına kadar düşmüş ve bu yıldan sonra artmaya başlamıştır.¹⁶ İlahiyat Fakültelerinin öğrencileri çoğunlukla İmam-Hatip Liselerinden mezun olan öğrencilerden oluştuğu için ve din psikoloji lisansüstü programı da çoğunlukla İlahiyat Fakültesi mezunlarından öğrenci temin ettiği için, 2000-2001 yıllarına doğru yapılan tez sayılarında bir düşüş olması doğal bir sonuçtur. Yine Bahçekapılı’nın tespitine göre 1999 yılından sonra birçok İlahiyat Fakültesinin kontenjanı düşürülmüştür.¹⁷ Bundan ötürü, 2000 yılı dolaylarında tez sayıla-

16 Mehmet Bahçekapılı, *Türkiye’de Din Eğitiminin Dönüşümü (1997-2012)*, İstanbul: İlke Yayınları, 2012, s. 133.

17 Mehmet Bahçekapılı, s. 165.

rında düşünüş yaşanmıştır. Bunun yanı sıra, din psikolojisi alanına özgü sebepler de bu düşünüşe yol açmış olabilir. Nitekim din psikolojisi, İlahiyat Fakültesindeki diğer alanlara nazaran daha fazla oranda yabancı kaynaklara dayalıdır ve bu nedenle de yabancı dil bilgisi oldukça gereklidir. Bu kaynaklara ulaşma, 2000'li yılların öncesinde zor ve sınırlı olmuştur. Ayrıca İlahiyat formasyonu içinde Felsefe ve Din Bilimleri Bölümü'nün ağırlığının Temel İslam Bilimleri Bölümü'ne göre daha az olması ve başka bazı sebeplerden ötürü öğrenciler çoğunlukla Temel İslam Bilimleri Bölümü'ne yönelmektedirler. 28 Şubat sürecinden sonra İlahiyat Fakültelerinin programlarında Felsefe ve Din Bilimleri Bölümü derslerinin kredilerinin artırılması 2000 yılından itibaren Felsefe ve Din Bilimleri Bölümü'ne bir popülerlik kazandırmış ve bundan ötürü de 2003 yılından itibaren yapılan tezlerin sayısı artmış olabilir.

Tamamlanan tezlerin üniversitelere göre dağılımlarına bakıldığında şöyle bir grafik karşımıza çıkmaktadır:



Grafik-2: Tamamlanan doktora ve yüksek lisans tezlerinin üniversitelere göre dağılımları. Açık renkli sütunlar doktora tezlerini ve koyu renkli sütunlar yüksek lisans tezlerini göstermektedir.

Tamamlanan yüksek lisans ve doktora tezlerinin toplamına bakıldığında, en fazla tezin (60 tez) Marmara Üniversitesi'nde yapıldığı görülmektedir. Bu üniversiteyi sırasıyla Uludağ Üniversitesi (44), Sakarya Üniversitesi (36) ve Ankara Üniversitesi (34) takip etmektedir. En fazla sayıda yüksek lisans tezi Marmara Üniversitesi'nde (52) ve en fazla doktora tezi Marmara Üniversitesi, Ankara Üniversitesi ve Uludağ Üniversitesi'nde (12) yapılmıştır. Bazı üniversitelerde doktora programı olmadığı için, tamamlanan doktora tezi sayısı grafikte yer almamaktadır.

Üniversite	YL'tan Sonra DR Yapan	DR Yapmak İçin Farklı Bir Üniversi- teye Giden	DR'yı Aynı Üniversitede Yapan	YL Yap- madan DR Yapan	Farklı Bir Üniversiteden Gelip DR Yapan
Ankara Üniversitesi	0	0	0	11	1
Atatürk Üniversitesi	5	0	5	4	0
Cumhuriyet Üniversitesi	1	1	0	0	0
Çukurova Üniversitesi	1	1	0	0	0
Dokuz Eylül Üniversitesi	3	1	2	1	3
Erciyes Üniversitesi	2	1	1	0	1
Harran Üniversitesi	1	1	0	0	0
İstanbul Üniversitesi	1	0	1	0	0
Marmara Üniversitesi	4	0	4	4	0
Ondokuz Mayıs Üniversitesi	10	1	9	1	2
Selçuk Üniversitesi	1	1	0	1	1
Süleyman Demirel Üniversitesi	1	1	0	0	0
Uludağ Üniversitesi	9	2	7	3	2
Toplam	39	10	29	25	10

Tablo-2: Yüksek lisanstan sonra doktora devam etme sayıları ve üniversiteler arasındaki öğrenci hareketlilikleri.

Tablo-2'de görüldüğü gibi, doktora yapan 64 kişiden yalnızca 39'unun (%60,9) din psikoloji alanında yüksek lisans yaptığı, 25 (%39,1) kişinin ise din psikolojisi alanında yüksek lisans yapmadan doktora yaptığı tespit edilmiştir. Yüksek lisanstan sonra doktora yapanların sayılarına bakıldığında, Ondokuz Mayıs Üniversitesi'nde yüksek lisans yapan 16 kişiden 10'unun (%62,5), Atatürk Üniversitesi'nde yüksek lisans yapan 14 kişiden 5'inin (%35,7) ve Uludağ Üniversitesi'nde yüksek lisans yapan 32 kişiden 9'unun (%28,1) doktora yaptığı, diğer üniversitelerde ise bu oranın daha düşük olduğu görülmektedir. Doktora programı olan üniversitelerden Ankara Üniversitesi'nde yüksek lisans yapan 22 kişiden doktora yapan hiç kimse olmamıştır ve Marmara Üniversitesi'nde yüksek lisans yapan 52 kişiden yalnızca 4'ü (%7,6) doktora yapmıştır. Ayrıca din psikolojisi alanında yüksek lisans yapanlardan doktora yapmak için farklı bir üniversiteye gi-

denlerin sayısı 10'dur. Bu sayı, üniversiteler arasındaki lisansüstü eğitim hareketliliğinin çok yüksek olmadığını göstermektedir.

4. Tez Konularına İlişkin Analizler

İlk tezden 1990 yılına kadar geçen 27 yıllık sürede toplam 15 lisansüstü tez yapılmıştır. Oysa 1990 ile 2000 arasındaki 10 yıllık sürede 73 tez yapılmıştır. Tez konularına dair bir analize ve araştırmaya imkân verecek düzeyde veri 1990 yılı sonrasına aittir. Dolayısıyla tezlerde işlenen konulara dair başlıklarda ve analizlerde daha çok 1990 yılı ve sonrası dikkate alınmıştır. 1990 yılı öncesinde yapılan tezlerde herhangi bir konuyla ilgili eğilim olmadığı, konuların çeşitli olduğu söylenebilir. 27 yıllık sürede, din psikolojisinde sıkça işlenen birçok konunun ilk kez ele alındığı görülmektedir. Örneğin ilk kez din eğitimi, din değiştirme, kimlik, dini etki, dini gelişim, psikanaliz gibi konular ele alınmıştır. Zamanla, yapılan tezlerin sayısı arttığı gibi, işlenen konuların çeşitliliği de artmıştır.

Bu bölümde, bugüne kadar Türkiye'de yapılan 364 ve yapılmakta olan 127 tez, başlıklarından hareketle içerdikleri konular bakımından analiz edilmiştir. Konular kendi aralarında gruplandırılarak hangi konuların daha fazla çalışıldığı ve yıllara göre konuların dağılımında bir değişiklik olup olmadığı incelenmiştir. Bir tez kendi içinde birden fazla konu içerebilmektedir. Dolayısıyla tezlerde işlendiği tespit edilen ve değerlendirmeye tabi tutulan konuların sayısı, işlenen tez sayısından oldukça fazladır. Konular kendi aralarından gruplandırılarak işlenme sayılarına göre sırayla ana başlıklar altında değerlendirilmiştir.

4.1. Din, Dindarlık ve Maneviyat: Bu başlık altında din, dindarlık, dindarlığın boyutları, dini yönelim, dini yargı, dini adanmışlık, maneviyat gibi konular ele alınmaktadır ve en fazla işlenen konuların bu başlık altında olduğu söylenebilir. Özellikle dindarlık konusu yoğun bir şekilde işlenmektedir. Dindarlık yaklaşık olarak 65 çalışmada ele alınmaktadır. Bu 65 çalışmadan sadece ikisi 2000 yılı öncesine aittir. 2000'li yıllardan itibaren bu konu, diğer birçok konuyla ilişkilendirilerek ele alınmaktadır. Dindarlığın boyutları ve bunlar arasında özellikle dini inanç, çok çalışılan konulardandır. Dini inanç yaklaşık olarak 30 çalışmada ele alınmaktadır ve dindarlık konusunun aksine, 1990'lı yıllarda birçok kez işlenmiştir. Dini inancın sıklıkla dini tutum-davranış konusuyla beraber ele alındığı söylenebilir. Dini tutum-davranışın, çeşitli konularla ilişkili olarak ele alınmasının yanında, bir gelişim dönemi çerçevesinde işlendiği dikkat çekmektedir. Dini tutum-davranış her dönemde işlenen bir konudur. Çok işlenen ve bu başlık altında ele alabileceğimiz bir başka konu da dini hayat konusudur ki yaklaşık olarak 30 ça-

lişmada ele alınmıştır. Çeşitli sosyal sınıf ve yapılardan insanların, bazı tarihsel şahsiyetlerin, bazı bölge ve yörelerin dini hayatları çalışmalara konu olmuştur. Bir diğer önemli konu maneviyattır. Bu konu yaklaşık olarak 13 çalışmada ele alınmaktadır ve oldukça günceldir. Nitekim maneviyatın 2006 yılından sonra çalışılmaya başlandığı görülmektedir.

4.2. Gelişim, Öğrenme ve Eğitim-Öğretim: Bu başlık altında dini gelişim, ahlak gelişimi, inanç gelişimi, öğrenme, eğitim-öğretim, din eğitimi ve gelişim dönemleri yer almaktadır. Gelişim ile ilgili olarak en fazla çalışılan konu dini gelişimdir ve yaklaşık olarak 30 defa işlenmektedir. Dini gelişim başlığı altında ilk çalışma Hökelekli tarafından 1983 yılında yapılmış ve 1990'lı yıllarda bu konu iki kez ele alınmıştır. Dini gelişimle ilgili diğer bütün konular 2000 yılı sonrasına aittir. Konuyla ilgili çalışmaların çoğunluğu çocukluk dönemi üzerinedir. Diğerleri ise ergenlik dönemini ele almaktadır. Gelişim başlığı altında özel olarak ahlak gelişimi ve inanç gelişimi konuları yaklaşık olarak 8'er defa işlenmektedir ve çoğunlukla çocukluk dönemini ele almaktadırlar. Her iki konu da 2005 yılı dolaylarından itibaren çalışılmaya başlanmıştır. Bu veriler dini gelişimin güncel bir konu olduğunu göstermektedir. Yaklaşık olarak 120 çalışma bir gelişim dönemiyle ilişkilidir. Gelişim dönemleri içinde en fazla ergenlik dönemi (45 defa), daha sonra sırasıyla çocukluk (26), genç yetişkinlik (24), yetişkinlik (13), yaşlılık (7) ve ortayaş (6) dönemleri yer almaktadır. Çocukluk dönemi daha çok gelişimle ilgili olarak çalışılırken, ergenlik dönemi çoğunlukla dindarlık ve dini tutum-davranış konularıyla birlikte ele alınmaktadır. Genç yetişkinlik, yetişkinlik ve ortayaş dönemi sıklıkla dini inanç, dini hayat, dindarlık, dini tutum-davranış konularıyla; yaşlılık dönemi ise bunlara ek olarak ölüm konusuyla birlikte ele alınmaktadır. Gelişim dönemlerini doğrudan ele alan veya herhangi bir konuyla ilişkili olarak ele alan çalışmalar, ergenlik dönemi haricinde günceldir. Eğitimle ilgili olarak en fazla din eğitimi; buna ilaveten İlahiyat ve İHL öğrencileri, öğretmenler, akademik başarı, sınav kaygısı, ödül-ceza gibi konuların işlendiği görülmektedir. Bunlar çok sık işlenmiş konular değildir. Gelişim ve öğrenme başlığı altında ele alınabilecek ve birer çalışmada ele alınan konular ise şunlardır; kişisel gelişim, duygusal zeka, ruhsal zeka.

4.3. İslam Dinine Ait Kavramlar, İslam Psikolojisi, Dini Kavramlar: İslam dini ekseninde ele alınan konuların sayısı 100'ün üzerindedir. Bunlar doğrudan bir çalışmaya konu olmanın yanında din psikolojisinin diğer konularıyla ilişkili olarak da ele alınmaktadır. Bu bağlamda dini şahsiyetlerin, dini metinlerin, dini kavramların ve dini kaidelerin ele alındığı görülmektedir. En yoğun olarak Kur'an ile ilgili konular işlenmiştir. Kur'an'la bağlantılı konuların sayısı 20'nin üzerindedir ve her dönemde işlenmektedir. Bunlar arasında, bazı tefsir kitaplarında psikoloji konularının araştırıldığı tezler

vardır. Dua, sık değinilen bir konudur ve 16 çalışmada ele alınmaktadır. Dua, genellikle belli bir gelişim dönemiyle, dini başa çıkmayla ve ruh sağlığıyla ilintili olarak işlenmektedir. Daha sonra 5'er çalışmada ahlak, kader ve İslam dini konu olarak yer almaktadır. 1 ya da 2 çalışmada ele alınan diğer konular şöyledir; ahiret, cami, cennet-cehennem, dini gün ve geceler, gıybet, günah, hac, hadis, hamd, haram, kumar, kurban, mevlit, namaz, oruç, peygamber, sabır, sevap-günah, sünnet, tefsir, temizlik, tevekkül, tövbe, vahiy, zekat. Bunlardan bazıları ağırlıklı olarak yüksek lisans, bazıları ise ağırlıklı olarak doktora çalışılmaktadır. Örneğin dua konusunu ele alan tezlerin büyük kısmı yüksek lisans tezidir ve bu konuda sadece bir doktora tezi vardır, buna karşılık kader konusunu ele alan çalışmaların yarısı doktora tezidir ki bu oran ortalamanın üstündedir. Son dönemlerde İslam psikolojisi üzerinde durulmaya başlanmıştır. Bu konuyla ilgili 10'un üzerinde çalışma vardır ve bazıları doğrudan İslam psikolojisiyle ilgiliyken, bazıları nefis ve ruh kavramları hakkındadır. İslam psikolojisiyle ilgili konularda Gazzali'nin ağırlığı olduğu görülmektedir. Nitekim herhangi bir çalışmada bahis olan İslami şahsiyetler içinde Gazzali ilk sırada yer almaktadır. Bunu Mevlana, Peygamber Efendimiz, Yunus Emre, Hz. İbrahim, İbn Haldun, el-Muhasibi, el-Mekki ve Hacı Bektaş-ı Veli izlemektedir. İslami şahsiyetlerin yer aldığı tez sayısı 18'dir. Bunlar arasında en güncel olanı Mevlana'dır ve 2011 yılından sonra tezlere konu olmuştur.

4.4. Sosyal Psikoloji, Sosyal Yapı ve Kurumlar: Bu konuları ele alan yaklaşık 120 çalışma vardır ve bunların farklı dönemlerde işlendikleri görülmektedir. Aile, 20'den fazla çalışmada ele alınmaktadır ve en fazla işlenen konudur. Engelliliğin işlendiği 6 çalışmadan 5'i aile ve dini başa çıkma ile birlikte ele alınmaktadır. Ebeveynlerin çocukla birlikte ele alındığı çalışmalar genellikle dini gelişim konusunu işlemektedir. Ergenlik söz konusu olduğunda ise daha çok dini yönelim ve dini tutum-davranış konuları eşlik etmektedir. İletişim konusu da çoğunlukla aile bağlamında ele alınmaktadır. Aileden sonra en fazla işlenen konu kadındır. Toplam 16 çalışmaya konu olan kadın, 1 çalışmada ev hanımı, 1 çalışmada ise mahkum olarak ele alınmıştır. Şiddet konusunu işleyen 4 çalışmadan 3'ü kadına yönelik şiddeti aile konusuyla birlikte ele almaktadır. Ailenin, iletişimin, kadının ve engelliliğin bir şekilde konu olduğu çalışmaların tamamı 2000'li yıllara aittir. Çalışma hayatını ve ekonomiyi ele alan 9 tez bulunmaktadır. Bunlar iş hayatını, ekonomiyi, iş doyumunu, işverenleri, çocuk işçiliğini, kadın çalışanları ve çıraklığı ele almaktadır. Evlilik ve boşanmayı ele alan 7 çalışma vardır ve tamamı 2005 yılı sonrasına aittir. Bunlardan 2'si evlilik ve çatışma, 2'si evlilik ve dindarlık, 2'si de evlilik ve inanç gelişimini ele almaktadır. Sosyal kurumlar 20'ye yakın çalışmaya konu olmuştur. Bunlar arasında hapishane, hastane,

huzurevi, kadın sığınma evleri, öğrenci yurtları ve yetiştirme yurtları bulunmaktadır. Bu kapsamda hastalar, mahkumlar ve sokak çocukları da ele alınmaktadır. Bir diğer dikkat çekici konu kimliktir. 8 çalışmada ele alınan kimlik konusu din ile birlikte işlenmiştir. Bunlardan 3'ü ergenlik döneminde kimliği ele almıştır. Yine bunlardan 2'si gurbetçiler, 4'ü de Balkanlar üzerindedir. Sosyal psikoloji kapsamında ve 1 ya da 2 çalışmada ele alınan konular şöyledir; anomi, kültür, şehirleşme, medeniyet, küreselleşme, sekülerleşme, savaş, suç, cinayet, psiko-sosyal etki, psiko-sosyal faktörler, psiko-sosyal uyum, sosyal baskı, sosyal çevre, sinema, televizyon, tiyatro.

4.5. Ruh Sağlığı, Dini Başa Çıkma, Dini Danışmanlık: En fazla işlenen ve işlenmeye devam eden konulardan bazıları bunlardır. Bu konuları ele alan 70'e yakın çalışma vardır. Dini başa çıkma yaklaşık 30 çalışmaya konu olmuştur. Dini başa çıkma ile ilgili yapılan çalışmalar incelendiğinde yalnızca bir çalışmanın 2000 yılı öncesine ait olduğu görülmektedir. 1998 yılında yapılan bu çalışmada doğrudan dini başa çıkma konusu değil de dinin hastalar üzerindeki etkisi araştırılmıştır. Böylece dini başa çıkma konusunun güncel ve popüler bir konu olduğu söylenebilir. Dini başa çıkma konusunun hangi konularla birlikte ele alındığı incelendiğinde, büyük oranda ruh sağlığı konusuyla işlendiği göze çarpmaktadır. Ayrıca "hastalarda dini başa çıkma", "engellilerde dini başa çıkma" ve "ergenlerde dini başa çıkma" dikkat çeken kombinasyonlardır. Bunlara ek olarak dindarlık, bazı travmatik olaylar ve İslami kavram veya uygulamalar da dini başa çıkma konusuyla birlikte ele alınmaktadır. Yaklaşık 25 çalışmada ruh sağlığı ve psikoterapi işlenmiştir ki dini başa çıkma ile benzer kombinasyonlara sahiptir. Dini danışmanlık ve rehberlik de güncel ve popüler bir konudur. Bununla ilgili 11 çalışma vardır ve 6'sı henüz devam etmektedir. Bunlardan 4'ü pastoral psikoloji hakkındadır.

4.6. Teoriler, Teorisyenler ve Biyografik Çalışmalar: Din psikolojisiyle ilgili teorilerden çoğu bir çalışmaya konu olmuştur. Bunlar arasında en fazla işlenen konu psikanalizdir. Daha sonra bağlanma kuramı gelmektedir. Bağlanma kuramı ile ilgili 4 çalışmadan 1'i 2012 yılında bitirilmiştir ve 3'ü devam etmektedir. Görüldüğü gibi bağlanma kuramı çok güncel bir konudur. Bu 4 çalışmadan 2'si tanrı tasavvuru ile ilişkilendirilmiştir. Daha sonra bilişsel kuram gelmektedir. Onu transpersonel psikoloji ve anlam arayışı takip etmektedir. Anlam arayışını konu alan 5 çalışma vardır ama bunların tamamı Frankle'in kuramı çerçevesinde ele alınmamaktadır. 1'er çalışmada ele alınan diğer kuramlar şunlardır; ahlaki gelişim kuramı, inanç gelişimi kuramı, sosyal öğrenme kuramı, davranışçılık, biyolojik yaklaşım ve nesne ilişkileri kuramı. Bir teörinin herhangi bir tezde ele alınması, doğal olarak o teoriyi ortaya atan kişi ya da kişilerin de tezde konu olmasını beraberinde

getirmektedir. Bu şekilde birçok teorisyen tezlere konu olmakla birlikte, bazı çalışmalarda bir teorisyen veya düşünür biyografik olarak ele alınmıştır. Herhangi bir teze konu olan birçok isim ve birçok biyografik çalışma vardır ve bunların sayısı 33'tür. İslam psikoloji başlığı altında İslami şahsiyetler ele alındığı için burada tekrar zikredilmeyeceklerdir. Bunlar dışında en fazla karşımıza çıkan kişiler Freud ve Fromm'dur. 3 çalışmada ele alınan Freud ve Fromm'u, 2 çalışmayla Jung ve Allport takip etmektedir. Daha sonra Hall, James, Maslow, Rollo May, Kohlberg, Fowler ve Vygotsky gelmektedir. Freud, Jung, Fromm, Allport gibi büyük teorisyenlerin ele alındığı 15 çalışmanın tamamı 2002 yılı sonrasına aittir. Bir kişi ya da düşünür ekseninde kaleme alınan 22 çalışma vardır. Bu çalışmalarda Mustafa Şekip Tunç, Nurettin Topçu ve Necip Fazıl Kısakürek'in 2'ser kez ele alındığı görülmektedir. Bunlar dışında konu olan isimler şunlardır; Elmalılı Hamdi Yazır, Muhammed Esed, Mehmet Akif Ersoy, Muhammed İkbâl, Hilmi Ziya Ülken, Osman Pazarlı, Cemil Meriç, Ahmet Hamdi Tanpınar, Peyami Safa, Aliya İzzet Begoviç, Samiha Ayverdi, İlhan Dilman, Saadettin Kaynak, Soren Kierkegaard, Dostoyevski.

4.7. Travmatik Olaylar, Olumsuz Duygular ve Durumlar: Bu başlık altında değerlendirilen yaklaşık 60 çalışma olmuştur. Bazı travmatik olaylar, psikolojik rahatsızlıklar, olumsuz duygular ve olumsuz durumlar din psikolojisi açısından incelenmektedir. Örneğin 10 çalışmada kaygı ele alınmakta ve dindarlıkla, kader inancıyla ve mistik tecrübeyle ilişkisi araştırılmaktadır. Bu 10 çalışmadan 6'sı ölüm kaygısı üzerinedir. Bunlar dışında 4 çalışma ise ölüm olgusunu başlı başına ele almaktadır. 6 çalışmada korku ele alınmakta ve bunlardan 3'ünde Kur'an perspektifinden konuya yaklaşılmaktadır. 7 çalışmada da stres ve stresin dindarlıkla ve dini başa çıkma ile ilişkisi incelenmektedir. Stresi konu alan çalışmalar oldukça günceldir. 7 çalışmadan 5'i henüz devam etmektedir. İşlenme sıklığı bakımından kaygı, korku ve stresten sonra depresyon gelmektedir. Depresyon, tanrı tasavvuru, dini başa çıkma ve dindarlık konularıyla ilişkili olarak ele alınmaktadır. Depresyona ek olarak obsesif kompulsif bozukluk, post travmatik stres bozukluğu ve saplantılı davranışlar gibi psikopatoloji konuları da işlenmektedir. Az sayıda ele alınan benzer konular arasında intihar, çatışma, engellenmişlik, kıskançlık, öfke, saldırganlık, öğrenilmiş çaresizlik, önyargı, umutsuzluk, yoksunluk, yalan, ebeveynin ölümü gibi konular vardır. Doğal afetler ve özellikle de deprem 3 çalışmanın konusudur. Depremin dini tutum ve davranışlar üzerine etkisi ve dini başa çıkma konuları ele alınmaktadır. Bu çalışmalardan biri Van depremini konu almaktadır ve hala devam etmektedir. Diğerleri ise 2005 yılı ve sonrasında yapılmıştır. Bu başlık altında işlenen ilginç bir konu da 11 Eylül'dür.

4.8. Pozitif Psikoloji, Olumlu Duygular, Değerler: Pozitif psikoloji, din psikolojisinin gelecek vadeden alanlarından biridir. Bu konu son dönemlerde çalışılmaya başlanmıştır ve devam etmekte olan birçok tez bulunmaktadır. Yapılan 20'ye yakın çalışmada genellikle Seligman'ın ortaya koyduğu erdemler ve güçler, din ile veya dindarlık ile ilişkilendirilerek ele alınmaktadır. Örneğin 3 çalışmada affedicilik, dindarlık ve ruh sağlığı ile birlikte; 1 çalışmada diğerkâmlık maneviyat ile birlikte; 5 çalışmada empati dindarlık ve dini inanç ile birlikte; 1 çalışmada iyimserlik dindarlık ile birlikte; 4 çalışmada mutluluk dindarlık ile birlikte; 4 çalışmada psikolojik iyi olma dindarlık, dini inanç ve sabır ile birlikte; 1 çalışmada ise şükür psikolojik iyi olma ile birlikte ele alınmaktadır. Pozitif psikolojinin haricinde olumlu duygular ve değerlerle ilgili 30'a yakın çalışma vardır. 13 çalışmada değerler ele alınmaktadır ki bunların 7'si devam etmektedir. Diğerleri ise 2004 yılı ve sonrasında tamamlanmıştır. Bu veriler, değerler konusunun son dönemlerde çalışılmaya başlandığını göstermektedir. Üstelik bu çalışmalardan tamamı yüksek lisanstır. Bu çalışmalardan büyük kısmı değer ve değer yönelimleriyle dindarlık ilişkisini ele almaktadır. 5 tanesi gelişim dönemleri gözetilerek çalışılırken 3 çalışmada kadınlar ele alınmaktadır. Çalışılan diğer konular sevgi, iyilik, uyum, öfke kontrolü, özgüven, problem çözme, umut ve utanma duygusu üzerinedir. Bunlar da ayrı ayrı olarak toplamda 15 kez çalışılmıştır.

4.9. Benlik, Kişilik: Kişilik, gerek 1990'lı yıllarda gerekse 2000'li yıllarda çok ele alınan bir konudur ve yaklaşık 20 tezde konu olarak karşımıza çıkmaktadır. Bu 20 tezdten 5 tanesi İslam dini ile ilişkili olarak ele alınmaktadır. 6 tanesi din, dini inanç, dindarlık ve dini tutum-davranış konularıyla birlikte. 3 çalışmada ise bazı kişilik kuramları incelenmektedir. Bunlara ek olarak muhtelif konularla beraber de işlenmiştir. Yaklaşık 10 çalışmada benlik saygısı ele alınmaktadır. Bunların hemen tamamı bir gelişim dönemi çerçevesinde konuyu ele almaktadır. Kişilik konusunun aksine benlik saygısı 2005 yılından sonra çalışılmaya başlanmıştır. Dini inanç ve dindarlık konularıyla ilişkili olarak ele alındığı gibi, dikkat çeken bir husus olarak, tanrı tasavvuru ve dini başa çıkma konularıyla da birlikte çalışılmaktadır. 7 çalışmaya konu olan benlik algısı, benzer şekilde dindarlık konusuyla birlikte ve gelişim dönemleri çerçevesinde işlenmektedir. Güncel olması bakımından benlik saygısına benzemektedir ama ilk çalışma ondan 2 yıl öncesine rastlamaktadır. 5 çalışmada ise kendini gerçekleştirme konusunu görmekteyiz. Genellikle dindarlık ve dini ritüellerle kendini gerçekleştirme arasındaki ilişki incelenmektedir.

4.10. Halk İnançları, Batıl İnançlar, Dini Tecrübe: Bu başlık altında yaklaşık 30 çalışma vardır. Halk inançları 5 çalışmada ele alınmaktadır. Bu 5

çalışmada da belli bir yöredeki halk inançlarının fert üzerindeki etkisi araştırılmaktadır. 4 çalışma ise batıl inançlar üzerinedir. Ziyaret fenomeni ise 6 çalışmaya konu olmuştur ve etkileri araştırılmaktadır. Bunların 5'i türbe ziyareti hakkındadır ve belli bir türbenin ziyaretini konu almaktadır. 2'si Eyüp Sultan, 1'i Yûşa ve 1'i de Arap Baba türbesi hakkındadır. Bir çalışmada ise Bilecik yöresindeki türbe ziyaretleri ele alınmaktadır. Bunların dışında 2 çalışma parapsikoloji hakkındadır. 1 çalışmada tabiat üstü yüklemeler konu edinirken 10 çalışmada dini ve mistik tecrübe ve rüya konusu ele alınmaktadır.

4.11. Din Değiştirme, Dine Dönüş, Dini Şüphe ve İnkâr: Bu konuda 20'ye yakın çalışma vardır. En fazla ele alınan konu ise din değiştirmedir. Din değiştirme eskiden beri işlenen bir konudur ve yapılan 7 çalışmadan 2'si İslam'dan başka dine geçenlerle ilgiliyken, diğerleri İslam'a geçişle ilgilidir. Bu konudaki ilk çalışma 1979 yılında Peker tarafından yapılmıştır. Dine dönüş veya hidayet diyebileceğimiz konu ise 3 kez işlenmiştir ve dini gruplara girişle bağlı olarak ele alınmaktadır. Dini şüphe ve inkar 5 çalışmaya konu olmuştur. Bunlardan biri Kur'an'ın inançsızlığa bakışını, diğerleri ise dini şüphenin ve inkarın gelişimini, psiko-sosyal nedenlerini, inançsızların hayatı anlamlandırma tarzını ve psikolojideki anti-dinsel eğilimleri araştırmaktadır. Doğrudan inançsızlığı, ateizmi veya farklı inançsızlık yönelimlerini ele alan çalışma bulunmamaktadır.

4.12. Dini Gruplar, Akımlar: Dini gruplarla ilgili olarak yaklaşık 20 çalışma vardır. Bu çalışmalardan 2'si dini grupları ele alırken diğerleri belli bir dini grubu veya bir dini akımı, 5 tanesi de mistisizmi ele almaktadır. Ele alınan dini gruplar arasında New Age akımlar, fundamentalizm, misyonerlik, Şia ve Alevilik bulunmaktadır. Ayrıca 5 çalışma tasavvuf ve tarikatları ele almaktadır. Bunlarla ilintili olarak 5 tezde mistisizm ve mistik dindarlar konu olarak karşımıza çıkmaktadır.

4.13. Tasavvur, Algı: Bu konuda 15 çalışma vardır. En fazla işlenen konu tanrı tasavvuru olmuştur. Tanrı tasavvuruyla ilgili 12 çalışmadan 9'u bir gelişim dönemini ele almaktadır ve 2'si de dini gelişimle ilgilidir. 4 tanesi ise benlik saygısı ile ilişkili olarak ele alınmaktadır. Bu 12 çalışmadan 6'sı devam etmektedir. Bunun dışında 1 tane tanrı algısı, 1 tane din tasavvuru ve 1 tane de din algısıyla ilgili çalışma vardır.

4.14. Dini Kurumlar, Din Hizmetleri: Bu konuda 16 çalışma vardır. Bunlardan 8'si Kur'an kursları hakkında, 6'sı din görevlileri hakkında, 1'i müftülük ve 2'si de aile irşat büroları hakkındadır. Aile irşat bürolarıyla ilgili çalışmalar 2010 yılı sonrasına aittir.

4.15. Dini Anlatı, Edebiyat, Sanat, Dini Sembol: Dini anlatı, söylem ve sembollerle ilgili olarak 5 çalışma vardır. Bunlar genellikle az çalışılan konular olarak gözükmektedir. Bu 5 çalışmaya ilaveten belli bir metni hedef olarak yapılan 4 çalışmadan ikisi *Mesnevi* üzerine, 1'i Yusuf kıssası üzerine ve 1'i de *Suç ve Ceza* adlı roman üzerinedir. Ayrıca resim ve müzik konularını ele alan 3 çalışma vardır. Müzikle ilgili çalışmalardan biri, müziğin terapik etkisi üzerinedir.

4.16. Cinsellik: Farklı biçimlerde ele alınmış 6 tez vardır. Bunlardan 2'si cinsel sapmalarla ilgilidir. Cinsiyet farklarını dini gelişimle ilişkilendirerek ele alan 1 tez vardır. 3 tane de cinsellik konusunu işleyen tez vardır. Bu 3 tezden 1'i toplumsal cinsiyeti, 1'i karşı cins ile ilişkileri 1'i de cinsel ahlak ile dini tutumlar arasındaki ilişkiyi incelemektedir.

4.17. Ölçek Geliştirme, Ölçme: Ölçek geliştirme ve ölçme konusunda 3 yüksek lisans tezi yapılmıştır ve devam etmekte olan 2 doktora tezi bulunmaktadır. Bunların tamamı 2000 yılı ve sonrasına aittir.

4.18. Ülke, Yöre, Etnisite: Çalışmaların bazıları, belli bir yöreyi veya yerleşim birimini örneklem olarak almaktadır. Bazı çalışmalar ise bir etnik grup üzerine yapılmaktadır. Ele alınan ülke ve etnisiteleri şöyle sıralayabiliriz; Alman, Almanya, Arnavut, Balkan, Boşnak, Dağıstan, Güney Kore, İran, Kazakistan, Kıbrıs, Kırgız, Kosova, Makedonya, Nijerya, Pomak. Herhangi bir çalışmada doğrudan ele alınan veya örneklem olarak seçilen iller ise şöyle sıralanabilir; Adana, Adapazarı, Afyonkarahisar, Aksaray, Amasya, Ankara, Antalya, Balıkesir, Bartın, Bilecik, Burdur, Bursa, Denizli, Diyarbakır, Düzce, Edirne, Elazığ, Erzincan, Erzurum, Gaziantep, Isparta, İstanbul, İzmir, Kahramanmaraş, Karabük, Kayseri, Kırşehir, Konya, Malatya, Mersin, Muğla, Rize, Sakarya, Samsun, Sivas, Şanlıurfa, Van, Yalova. Bunlar arasında en fazla örneklem alınan iller Kayseri (8), Sakarya (7), İstanbul (6), ve Isparta'dır (5). Bu şehirlerde bulunan üniversitelerde yapılan birçok tez, bu illerden örneklem almıştır.

4.19. Diğer Konular: Münferit olarak işlenen bazı konular vardır ki bunlar 1'er kez işlenmiştir ve şöyle sıralanabilir; duygusallık, eğlence, ekoloji, ilahi adalet, şans oyunları, plasebo ve liderlik.

Bu çalışmalara ek olarak 3 literatür çalışması yapılmıştır. Herhangi bir dönemi konu alan 4 çalışma vardır. Osmanlı'nın son döneminde yazılan psikoloji kitaplarıyla ilgili olarak yapılmış 1 tez ve yapılmakta olan 1 tez bulunmaktadır. Ayrıca Cumhuriyet döneminde dini hayatı anlatan 2 doktora çalışması yürütülmektedir.

Devam eden 33 doktora tezi incelenmiş ve şu sonuçlara ulaşılmıştır:

- Manevi bakım ve dini danışmanlık konularını ele alan 5 çalışma vardır. Bu çalışmalardan 1'i hastaneler ve 1'i de yetiştirme yurtlarıyla ilgilidir. 1 çalışma ise dini danışmanlıkta psikoterapik yaklaşımı ele almaktadır.

- Dini başa çıkma ve ruh sağlığı konularını ele alan 8 çalışma vardır. Dini başa çıkma konularından 1'i depresyonla, 2'si de stresle ilgilidir.

- Tanrı tasavvurunu ele alan 2 çalışma vardır. Bunlardan biri bağlanma kuramı, biri de nesne ilişkileri kuramı ile ilişkilidir. Ayrıca bağlanma kuramı ruh sağlığıyla ilişkisi bakımından ele alan 1 çalışma vardır.

- Ölçme konusunu ele alan 2 çalışma vardır. Bunlardan biri dindarlık ve dindarlığın boyutları üzerine, biri de ruhsal zeka üzerinedir.

- Affedicilik ve psikolojik iyi olma ile ilgili 2'şer çalışma ve diğerkâmlıkla ilgili 1 çalışma vardır.

- Kadını ele alan 3 çalışma vardır. Birinci çalışma kadına yönelik şiddeti, ikinci çalışma dini gruplarda kadını ve üçüncüsü de kadınların inanç gelişimini ele almaktadır.

- Maneviyat 4 çalışmaya ve dindarlık 6 çalışmaya konu olmuştur.

- 1 çalışma sabrı dindarlıkla ve 1 çalışma da dini inançla birlikte ele almaktadır.

- 1 çalışma çatışma çözme becerilerini din ile ilişkilendirerek ele almaktadır.

- Farklı tarih aralıklarında Cumhuriyet döneminde dini hayatı ele alan 2 çalışma vardır.

5. Tez Katalogu

5.1. Tamamlanan Doktora Tezleri

Abdulkadir ETÖZ, *Kur'an'da Sosyal Psikoloji*, Selçuk Üniversitesi, 1988.

Abdulvahid SEZEN, *Üniversite Öğrencileri Örnekleminde İman Gelişimi ve Dinsel Fundamentalizm Arasındaki İlişkiler Üzerine Bir Çalışma*, Danışman: Recep YAPAREL, Dokuz Eylül Üniversitesi, 2008.

Abdulvahit İMAMOĞLU, *Mehmet Akif'te Dini Hayatın Psikolojisi*, Danışman: Kerim Yavuz, Atatürk Üniversitesi, 1991.

Abdülkerim BAHADIR, *Hayatın Anlam Kazanmasında Psiko-Sosyal Faktörler ve Din*, Danışman: Hayati HÖKELEKLİ, Uludağ Üniversitesi, 1999.

Adem ŞAHİN, *İlahiyat, Tıp ve Mühendislik Fakültelerinde Okuyan Öğrencilerde Dinî Hayatın Boyutları Üzerine Karşılaştırmalı Bir Araştırma*, Danışman: Erdoğan FIRAT, Dokuz Eylül Üniversitesi, 1999.

Ahmet ALBAYRAK, *Muhammed İkbâl'in Kişiliği ve Öngördüğü İnsan Modeli*, Danışman: Hayati HÖKELEKLİ, Uludağ Üniversitesi, 2001.

Aişe Sıddıka TAŞPINAR (NAZLI), *Kur'an-ı Kerim'e Göre İnsanın Duygusal Yönü*, Danışman: Hüseyin PEKER, Ondokuz Mayıs Üniversitesi, 1999.

Ali AYTEN, *Prososyal Davranışlarda Empati ve Dindarlığın Rolü*, Danışman: Veysel UYSAL, Marmara Üniversitesi, 2009.

Ali Murat DARYAL, *İslam'ın Doğuşu ve İlk Yayılışının Psiko-Sosyal Açından Bir Analizi*, Danışman: M. Süreyya ŞAHİN, Marmara Üniversitesi, 1988.

Ali Rıza AYDIN, *Dini İnkârın Psiko-Sosyal Nedenleri*, Danışman: Hüseyin PEKER, Ondokuz Mayıs Üniversitesi, 1995.

Ali Ulvi MEHMEDOĞLU, *Dindarlarda ve Dindar Olmayanlarda Kişilik Üzerine Karşılaştırmalı Bir Araştırma (İstanbul Örneği)*, Danışman: Ali Murat DARYAL, Marmara Üniversitesi, 1999.

Asım YAPICI, *Gençlerde Dini Kalıp Yargılar: Sosyal Psikolojik Bir Araştırma*, Danışman: Ünver GÜNAY, Erciyes Üniversitesi, 2002.

Behlül TOKUR, *Stres ve Dindarlık İlişkisi*, Danışman: Faruk KARACA, Atatürk Üniversitesi, 2011.

Bekir KATIPOĞLU, *Freud Psikanalizinde Anti-Dinsel Eğilimler ve Bundan Doğan Tartışmalar*, Danışman: Neda ARMANER, Ankara Üniversitesi, 1986.

Bozkurt KOÇ, *Ergenlikte Benlik Gelişimi ve Din İlişkisi*, Danışman: Faruk KARACA, Atatürk Üniversitesi, 2003.

Celal ÇAYIR, *Türkiye'de Din Değiştirip Hıristiyanlığa Geçişin Psiko-Sosyal Etkenleri*, Danışman: Hayati HÖKELEKLİ, Uludağ Üniversitesi, 2008.

Elif KARA, *Öğrenilmiş Çaresizlik Davranışının Genellenme Derecesi İle, Kader İnancı Arasındaki İlişkinin İncelenmesi*, Danışman: Hüseyin PEKER, Ondokuz Mayıs Üniversitesi, 2009.

Emine ÖZTÜRK, *Türkiye'de Aile İçi Şiddet, Kadın Sığınma Evleri ve Din*, Danışman: Veysel UYSAL, Marmara Üniversitesi, 2008.

Erdoğan FIRAT, *Üniversite Öğrencilerinde Allah İnancı ve Din Duygusu*, Danışman: Neda ARMANER, Ankara Üniversitesi, 1977.

Faruk KARACA, *Psikolojik Açından Ölüm ve Dini İnanç İlişkisi*, Danışman: Abdulvahit İMAMOĞLU, Atatürk Üniversitesi, 1997.

Gülüşan GÖCEN, *Şükür İle Psikolojik İyi Olma Arasındaki İlişki Üzerine Bir Araştırma*, Danışman: Öznur ÖZDOĞAN, Ankara Üniversitesi, 2012.

Habil ŞENTÜRK, *İslam Medeniyeti ve Sosyal Bilimler*, Danışman: Erdoğan FIRAT, Dokuz Eylül Üniversitesi, 1985.

Halil APAYDIN, *Kişilik Özelliklerinin Dini Tutum ve Davranışlara Etkisi*, Danışman: Hüseyin PEKER, Ondokuz Mayıs Üniversitesi, 2001.

Halil EKŞİ, *Başaçıkma, Dini Başaçıkma ve Ruh Sağlığı Arasındaki İlişki Üzerine Bir Araştırma: Eğitim, İlahiyat ve Mühendislik Fakültesi Öğrencilerinin Karşılaştırılması*, Danışman: Hayati HÖKELEKLİ, Uludağ Üniversitesi, 2001.

Hasan ARSLAN, *Ekonomik Kalkınmada Dinsel Tutum ve Davranışların Çift Yönlü Rolü*, Danışman: Recep YAPAREL, Dokuz Eylül Üniversitesi, 2008.

Hasan KAYIKLIK, *Dini Yaşayış Biçimleri: Psikolojik Temelleri Açısından Bir Değerlendirme*, Danışman: Recep YAPAREL, Dokuz Eylül Üniversitesi, 2000.

Hayati HÖKELEKLİ, *Ergenlik Çağı Gençlerinin Dini Gelişimi*, Danışman: Recep DOKSAT, Uludağ Üniversitesi, 1983.

Hüseyin CERTEL, *Ebu Talib El-Mekki'de Tasavvufi Yaşayış*, Danışman: Kerim Yavuz, Atatürk Üniversitesi, 1993.

Hüseyin İbrahim YEGİN, *Kutsal Mekan ve İnsan İlişkisi*, Danışman: Hüseyin PEKER, Ondokuz Mayıs Üniversitesi, 2003.

Hüseyin PEKER, *Din Değiştirmede Psiko-Sosyolojik Etkenler*, Danışman: Neda ARMANER, Ankara Üniversitesi, 1979.

İbrahim GÜRSES, *Çağdaş Kişilik Teorileri ve İslami Kişilik Modelinin Karşılaştırılması (Üniversite Öğrencileri Üzerinde Sosyal Psikolojik Bir Araştırma)*, Danışman: Hayati HÖKELEKLİ, Uludağ Üniversitesi, 1999.

İlhan TOPUZ, *Dini Gelişim Seviyeleri İle Dini Başaçıkma Tutumları Arasındaki İlişki Üzerine Bir Araştırma*, Danışman: Hayati HÖKELEKLİ, Uludağ Üniversitesi, 2003.

İsa ÖZEL, *Sokak Çocukları ve Din*, Danışman: Ali Rıza AYDIN, Ondokuz Mayıs Üniversitesi, 2011.

M. Naci KULA, *Kimlik ve Din: Ergenler Üzerine Bir Araştırma*, Danışman: Hayati HÖKELEKLİ, Uludağ Üniversitesi, 1993.

Macit MUSAZADE, *Şia Mezhebi İçinde Hulûl ve Tenasüh İnancının Motivasyon Psikolojisi Bakımından İncelenmesi*, Danışman: Neda ARMANER, Ankara Üniversitesi, 1973.

Mualla İpek YILDIZ, *İlköğretim Öğrencilerinin Tanrı İmgisinin Belirlenmesi ve Farklı Değişkenler Açısından İncelenmesi*, Danışman: Öznur ÖZDOĞAN, Ankara Üniversitesi, 2012.

Muammer CENGİL, *Davranışçılık Ekolünün Dine Yaklaşımı*, Danışman: Hüseyin PEKER, Ondokuz Mayıs Üniversitesi, 2002.

Muhammed KIZILGEÇİT, *Yalnızlık Umutsuzluk ve Dindarlık İlişkisi*, Danışman: Faruk KARACA, Atatürk Üniversitesi, 2011.

Murat YILDIZ, *Dinî Hayat İle Ölüm Kaygısı Arasındaki İlişki Üzerine Bir Araştırma*, Danışman: Erdoğan FIRAT, Dokuz Eylül Üniversitesi, 1998.

Musa MUSAİ, *Balkan Müslümanlarında Din-Kimlik Bütünleşmesi*, Danışman: Veysel UYSAL, Marmara Üniversitesi, 2004.

Mustafa Doğan KARACOŞKUN, *Psiko-Sosyal Açından İman (Dinî İnanç)-Amel (Dinî Davranış) İlişkisi*, Danışman: Hüseyin PEKER, Ondokuz Mayıs Üniversitesi, 1998.

Mustafa KOÇ, *Yetişkinlik Döneminde Dindarlık İle Benlik Kavramı Değişkenleri Arasındaki İlişki*, Danışman: Hayati HÖKELEKLİ, Uludağ Üniversitesi, 2008.

Mustafa KÖYLÜ, *Psiko-Sosyal Açından Dinî İletişim*, Danışman: Hüseyin PEKER, Ondokuz Mayıs Üniversitesi, 2002.

Nebile ASLAN, *Kur'an-ı Kerimle İlgili İnanç ve Tutumlar*, Danışman: Hayati HÖKELEKLİ, Uludağ Üniversitesi, 2002.

Necmi KARSLI, *Öfke Kontrolü ve Dindarlık İlişkisi*, Danışman: Faruk KARACA, Atatürk Üniversitesi, 2011.

Neda ARMANER, *İnanç ve Hareket Bütünlüğü Bakımından Din Terbiyesi*, Danışman: ?, Ankara Üniversitesi, 1963.

Nurten KIMTER, *Benlik Saygısı ve Dindarlık İlişkisi*, Danışman: Hayati HÖKELEKLİ, Uludağ Üniversitesi, 2008.

Orhan GİZLİ, *Dış Ülkelerde Çalışan Türk İşçilerinin Karşılaştıkları Dinsel Etkiler Üzerine Psiko-Sosyal Bir Araştırma*, Danışman: Neda ARMANER, Ankara Üniversitesi, 1981.

Orhan GÜRSU, *Ergenlik Döneminde Psikolojik Sağlık ve Dindarlık İlişkisi*, Danışman: Abdülkerim BAHADIR, Selçuk Üniversitesi, 2011.

Özer ÇETİN, *Kurban İle İlgili İnanç ve Tutumlar*, Danışman: Hayati HÖKELEKLİ, Uludağ Üniversitesi, 2008.

Özlem GÜLER AYDIN, *Yaşamı Sürdürmede Dini İnançın Rolü*, Danışman: Öznur ÖZDOĞAN, Ankara Üniversitesi, 2011.

Öznur ÖZDOĞAN, *Dindarlıkla İlgili Bazı Faktörlerin Kendini Gerçekleştirme Düzeyine Etkisi*, Danışman: Münir KOŞTAŞ, Ankara Üniversitesi, 1995.

Ramazan BUYRUKÇU, *Din Görevlisinin Mesleğini Temsil Etme Gücü*, Danışman: Kerim Yavuz, Atatürk Üniversitesi, 1991.

Recep YAPAREL, *Yirmi-Kırk Yaşlar Arası Kişilerde Dini Hayat İle Psiko-Sosyal Uyum Arasındaki İlişki Üzerine Bir Araştırma*, Danışman: Neda ARMANER, Ankara Üniversitesi, 1987.

Saffet KARTOPU, *Kaygının Kader Algıları İle İlişkisi (Kahramanmaraş Örneği)*, Danışman: Ali KUŞAT, Erciyes Üniversitesi, 2012.

Selim GARAĞACI, *İran ve Türkiye Toplumlarında Sünnet Ameliyesinin Psikolojik Açından İncelenmesi*, Danışman: Neda ARMANER, Ankara Üniversitesi, 1973.

Sema YILMAZ, *Çocukların Dini ve Psikososyal Gelişiminde Ölüm Olgusu*, Danışman: Hüseyin PEKER, Ondokuz Mayıs Üniversitesi, 2011.

Ümit HOROZCU, *Din Psikolojisi Açısından Dünyevi İstek Duaları*, Danışman: İrfan BAŞKURT, İstanbul Üniversitesi, 2010.

Veysel UYSAL, *Orucun Psikolojik ve Sosyal Etkileri Üzerine Bir Araştırma*, Danışman: Mustafa FAYDA, Marmara Üniversitesi, 1990.

Yahya TURAN, *Kişilik Özellikleri ve Dinsel Yönelimler Üzerine Bir Araştırma*, Danışman: Veysel UYSAL, Marmara Üniversitesi, 2009.

Yaşar YÜRÜK, *Almanların İslam Diniyle İlgili Tutum ve Davranışlarında Etkili Olan Psiko-Sosyal Faktörler*, Danışman: Hüseyin PEKER, Ondokuz Mayıs Üniversitesi, 1998.

Yusuf KANDEMİR, *Kader İnancının Psikoterapik Açından Fonksiyonu*, Danışman: Faruk KARACA, Atatürk Üniversitesi, 2006.

Yusuf MACİT, *İletişim Psikolojisi Açısından Hz. Muhammed*, Danışman: Hüseyin PEKER, Ondokuz Mayıs Üniversitesi, 2002.

Yusuf Sinan ZAVALSIZ, *Türkiye’de Hristiyan Olan Müslümanlar: Psiko-Sosyolojik Bir Araştırma (1990-2010)*, Danışman: Ali KÖSE, Marmara Üniversitesi, 2011.

5.2. Devam Eden Doktora Tezleri

Akif HAYTA, *Bağlanma Kuramı ve Tanrı Tasavvuru İlişkisi Üzerine Bir Araştırma*, Danışman: Hayati HÖKELEKLİ, Uludağ Üniversitesi.

Asude COŞKUNSEVER, *Sosyal Hizmet Kurumlarında Dini Danışmanlık ve Rehberlik (Kız Yetiştirme Yurtları ve Sosyal Rehabilitasyon Merkezi Örneği)*, Danışman: Hayati HÖKELEKLİ, Uludağ Üniversitesi.

Ayşe ŞENTEPE, *Ruh Sağlığı Açısından Bağışlama ve Dindarlık İlişkisi*, Danışman: Abdulvahit İMAMOĞLU, Sakarya Üniversitesi.

Bayazıt Yaşar SEYHAN, *Üniversite Öğrencilerinde Kontrol Odağı, İnanç ve Psikolojik İyi Olma Arasındaki İlişkiler (Sivas Örneği)*, Danışman: Öznur ÖZDOĞAN, Ankara Üniversitesi.

Cihad KISA, *Nesne İlişkisi Teorisi ve Tanrı Tasavvuru*, Danışman: Recep YAPAREL, Dokuz Eylül Üniversitesi.

Cüneyd AYDIN, *İnsanın Anlam Anlayışı İle Yeni Çağ İnanışları Arasındaki İlişki*, Danışman: Hüseyin PEKER, Ondokuz Mayıs Üniversitesi.

Çiğdem GÜLMEZ, *Kadına Yönelik Aile İçi Şiddet, Ahlaki Çözülme ve Dindarlık*, Danışman: Hüseyin PEKER, Ondokuz Mayıs Üniversitesi.

Emel Nuriye DAĞLI, *Dindarlığın Duygusal Temelleri*, Danışman: Adem ŞAHİN, Selçuk Üniversitesi.

Erkan KAVAS, *Dini Tutum - Stresle Başa Çıkma İlişkisi*, Danışman: Hüseyin CERTEL, Süleyman Demirel Üniversitesi.

Fahri GÜZEL, *Cumhuriyet Dönemi Dini Hayat (1923 - 1938)*, Danışman: Faruk KARACA, Atatürk Üniversitesi.

Fatma ŞENGÜL, *Türk Toplumunda Ruhsal Zeka Yapısı; Tanım, Model ve Ölçek Önerisi*, Danışman: Veysel UYSAL, Marmara Üniversitesi.

Fatma YOĞURTU, *Dini Gruplarda Kadın Dindarlığı*, Danışman: Abdulvahit İMAMOĞLU, Sakarya Üniversitesi.

Feim GASHİ, *Kosovalı Aydınların Din Anlayışı*, Danışman: Ali Ulvi MEHMEDOĞLU, Marmara Üniversitesi.

Ferdi KIRAÇ, *Eşcinsellikle İlgili Dini-Psikolojik Algılar İle Maneviyat ve Varoluşsal Kaygı İlişkisi*, Danışman: Öznur ÖZDOĞAN, Ankara Üniversitesi.

Gülay KORKMAZ, *Hastanelerde Din ve Moral Hizmetleri İhtiyacı Üzerine Bir Araştırma: Süleyman Demirel Üniversitesi Hastanesi Örneği*, Danışman: Habil ŞENTÜRK, Süleyman Demirel Üniversitesi.

Hatice ACAR, *Kadınların İnanç Gelişimi: Psiko-Teolojik Yaklaşım*, Danışman: Recep YAPAREL, Dokuz Eylül Üniversitesi.

İlker YENEN, *Çatışmanın Çözümünde Affediciliğin Rolü ve Önemi*, Danışman: Recep YAPAREL, Dokuz Eylül Üniversitesi.

İsmail KÜÇÜKKÖSE, *Kişilerarası Çatışma Çözme Becerilerini Din Temelli Geliştirme Programı*, Danışman: Adem ŞAHİN, Selçuk Üniversitesi.

Mebrure AKALP DOĞAN, *Dindarlık, Sabır ve Psikolojik İyi Olma Arasındaki İlişkiler*, Danışman: Faruk KARACA, Atatürk Üniversitesi.

Mustafa ULU, *Dindarlığın Tanımı, Boyutları ve Ölçülmesi Üzerine Psikolojik Bir Araştırma (Erciyes Üniversitesi Öğrenci Derneği)*, Danışman: Ali KUŞAT, Erciyes Üniversitesi.

Nuran ERDOĞRUCA KORKMAZ, *Bağlanma, İnsan-Allah İlişkisi ve Psikolojik Sağlık*, Danışman: Öznur ÖZDOĞAN, Ankara Üniversitesi.

Ömer AKGÜL, *Hayatı Anlamlandırma Dinin Rolü ve Ruh Sağlığı*, Danışman: Abdulvahit İMAMOĞLU, Sakarya Üniversitesi.

Ömer Faruk SÖYLEV, *Türkiye’de Dinî Danışmanlık ve Rehberlik - Alanları, İmkânları, Yöntemleri*, Danışman: Hayati HÖKELEKLİ, Uludağ Üniversitesi.

Sema ERYÜCEL, *Aile İle Çocuğun Manevî Gelişimi Arasındaki İlişki*, Danışman: Öznur ÖZDOĞAN, Ankara Üniversitesi.

Sevde DÜZGÜNER, *Diğerkâmlık (Özgeçilik) ve Maneviyat*, Danışman: Abdülkerim BAHADIR, Selçuk Üniversitesi.

Süleyman ALTINTAŞ, *Depresyon İle Dinsel Başaçıkma Arasındaki İlişki Üzerine Bir Araştırma*, Danışman: Recep YAPAREL, Dokuz Eylül Üniversitesi.

Süleyman DOĞANAY, *Yaşamın Zorlukları Karşısında Dini İnanç ve Sabır*, Danışman: Asım YAPICI, Çukurova Üniversitesi.

Şükran ÇEVİK, *Ergenlerde Benlik Saygısı ve Dini Başa Çıkma*, Danışman: Hayati HÖKELEKLİ, Uludağ Üniversitesi.

Tuncay AKSÖZ, *Mistik Tecrübenin Psikolojik Boyutları*, Danışman: Abdülvahit İMAMOĞLU, Sakarya Üniversitesi.

Turgay ŞİRİN, *Dini Danışma ve Rehberlikte Psikoterapik Yaklaşım*, Danışman: Recep KAYMAKCAN, Sakarya Üniversitesi.

Zeynep ÖZCAN, *Cumhuriyet Dönemi Dini Hayat (1939 - 1950)*, Danışman: Faruk KARACA, Atatürk Üniversitesi.

Zeynüddin ASLAN, *Ergenlerde Ritüel Yoluyla Maneviyatı Güçlendirmeye Bağlı Kaygı ve Stresle Başa Çıkma*, Danışman: Hayati HÖKELEKLİ, Uludağ Üniversitesi.

Zuhal AĞILKAYA, *Federal Almanya’da Dini Danışmanlık Uygulamaları*, Danışman: Ali KÖSE, Marmara Üniversitesi.

5.5. Yurtdışında Tamamlanan ve Devam Eden Tezler

Adem ŞAHİN, *Religiöse Sozialisation Und Entwicklung Bei İslamischen Jugendlichen İn Deutschland Und İn Der Türkei*, Danışman: Heinz STREIB, Bielefeld Üniversitesi, 2012.

Ali KÖSE, *Conversion to Islam: A Study of Native British Converts*, Danışman: Kate Loewenthal, Londra Üniversitesi, 1994.

Ali KUŞAT, *The Concept of God Among Adolescents in Relation to Self-Esteem, Family Background, School Differences and Social Environment*, Birmingham Üniversitesi, 1996.

Bilal SAMBUR, *Prayer in the Psychology of Religion with Special Reference to Al-Gazali, Ibn Ata Allah and Iqbal*, Birmingham Üniversitesi, 2002.

Hasan KAPLAN, *Religious Birth of the Person*, Danışman: John Shea, Fordham Üniversitesi, 1998.

Hasan KAPLAN, *Relationship Between Religion and Identity Development: A Study of Second Generation American Muslim Adolescents*, Danışman: Ernest WallWork, Syracuse Üniversitesi, 2005.

Kerim YAVUZ, *Der Islam in Werker Moderner Türkischer Schriftsteller: 1923-1950*, Freiburg Albert Ludwigs Üniversitesi, 1974.

Mehmet ATALAY, *A Psychobiography of Malcolm X*, Denver Üniversitesi, 1999.

Merve Altınlı MACİC, *I'm Spiritual but not Religious' Movement in Turkey with University Students' Sample*, Danışman: Rachel Blass, Londra Üniversitesi, 2011.

Üzeyir OK, *Challenges of Studying Religion at University Level: An Inquiry into Stress Experienced by Turkish Muslim Theology Students in Their Thinking About Religion*, Birmingham Üniversitesi, 2002.

Zuhal AĞILKAYA, *The Problem of Belief and Unbelief among Muslim and Christian Homosexuals*, Danışman: Heinz STREIB , Bielefeld Üniversitesi, Devam.

6. Sonuç

Din psikolojisi, dünyada ve Türkiye’de yakın bir geçmişe sahiptir. Ancak 60 yıllık sürede Türkiye’de bu alanda 500’e yakın lisansüstü çalışma yapılması, alanın ne kadar hızlı büyüdüğünü göstermektedir. Örneğin 2000 yılından 2010 yılına kadar geçen 10 yıllık sürede 24 doktora tezi yapılmışken, 2010 yılından bugüne kadar 12 doktora tezi yapılmıştır. Bu hızla devam etmesi durumunda 10 yıllık bir sürede bu sayınının 50’ye yakın olacağı tahmin edilebilir.

Yapılan tezlerin %70’i 1990 yılı ve sonrasına aittir. Bu tezlerin yarıya yakını dindarlık, dindarlığın boyutları, dini hayat ve dini tutum-davranış ile ilgili bir konuyla birlikte çalışılmıştır. Bu oran yalnızca 2001, 2002 ve 2003 yıllarında düşmüştür. Benzer biçimde 1999, 2000 ve 2001 yıllarında sosyal yapı ve kurumları ele alan hiçbir çalışma yapılmamıştır. 1990 ile 2000 yılı arasında dini hayat ve dini inanç konuları çok çalışılırken, 2000 yılından sonra dindarlık konusu çalışılmaya başlanmıştır. 2000 yılından sonra yapılan çalışmaların sayısının artmasıyla birlikte, konuların çeşitliliği de artmıştır. Örneğin dini başa çıkma, dini gelişim, aile, iletişim, kadın, engellilik, ölçme gibi konular bu tarihten sonra karşımıza çıkmaktadır. 1990-2000 arasında hiçbir teorisyen veya teori ele alınmamıştır ve bu dönemde dikkat çeken bir husus, gelişim dönemleri içinde bir iki istisna dışında tüm çalışmaların ergenlik ve gençlik üzerine yapılmasıdır. Oysa 2000’li yıllarda birçok

teori veya teorisyenle ilgili çalışma vardır. Bunlardan bazısı oldukça günceldir. Örneğin bağlanma kuramı ile ilgili devam eden tezler vardır ve tamamlanan ilk tez 2012 yılına aittir. 2005 yılı dolaylarında gelişim kuramları, evlilik-boşanma, benlik saygısı gibi konular çalışılmaya başlanmıştır. Son dönemlerde İslam psikolojisi, değerler, maneviyat ve pozitif psikoloji üzerinde durulmaya başlanmıştır. Ancak travmatik olayları, olumsuz duyguları ve olumsuz durumları konu alan çalışmalar bir iki istisna dışında hemen her dönemde olumlu duyguları, mutluluğu, değerleri ve benzeri konuları ele alan çalışmalardan fazladır. Yapılacak yeni çalışmalarda pozitif psikolojiye ait konular ele alınabilir. Ayrıca bir teorisyenin veya belli bir şahsın konu edileceği çalışmalarda İslam düşünürlerinden İbn Sina, Farabi gibi isimlere ve modern psikolojiden daha önce değinilmeyen bazı kişilere yer verilebilir. Yine, tasavvuf büyükleri ve onların vaka kayıtları üzerine çalışma yapılabilir.

Türkiye’de din psikolojisi alanında yapılan lisansüstü tezlerde bazı konular diğerlerine göre daha az işlenmiştir. Bunlar arasında dini değişimi sayabiliriz. Dini değişim başlığı altında daha çok din değiştirme ve dine dönüş ele alınmıştır. Dini şüphe ve inkar konularının çok az ele alındığı söylenebilir. İnançsızlık konusunu ele alan herhangi bir çalışma bulunmamaktadır. Ölçekler, Türkiye’de yer alan dini gruplar, dini anlatı, dini sembol, tasavvur, dini kurumlar ve din hizmetleri ile ilgili çalışmalar da az sayıdadır.

Kaynakça

- Bahçekapılı, Mehmet. *Türkiye’de Din Eğitiminin Dönüşümü (1997-2012)*, İstanbul: İlke Yayınları, 2012.
- Ergün, Mustafa. *II. Meşrutiyet Devrinde Eğitim Hareketleri*, Ankara: Ocak Yayınları, 1996.
- Karaca, Faruk. *Din Psikolojisi*, Trabzon: BY, 2011.
- Karacoşkun, Mustafa Doğan vd. *Din Psikolojisi El Kitabı*, Ankara: Grafiker Yayınları, 2012.
- Koç, Mustafa. “Uludağ Üniversitesi’nde Din Psikoloji ile İlgili Yapılan Tezler (1980-2002) Üzerine Bir Araştırma”, *SÜİFD*, 9, ss. 43-66, 2004.
- Koştas, Münir. “Ankara Üniversitesi İlahiyat Fakültesi”, *AÜİFD*, 31, 1, ss. 1-27, 1990.
- Seyidoğlu, Halil. *Bilimsel Araştırma ve Yazma El Kitabı*, 9. Baskı, İstanbul: Güzem Can Yayınları, 2003.
- Turan, Şeyma. *Osmanlılarda İlk Modern Psikoloji Kitapları: (1869-1900)*, (Yayınlanmamış Yüksek Lisans Tezi), Marmara Üniversitesi Sosyal Bilimler Enstitüsü, İstanbul 2010.
- Yenen, İlker; Sezen, Abdulvahid. “Türkiye’de Din Psikolojisi Alanında Lisansüstü Tezler (1963-2008) Üzerine Bibliyografik Bir Çalışma”, *Din Bilimleri Akademik Araştırma Dergisi*, 8, 2, ss. 147-178, 2008.