

“ SANAT VE TASARIMDA ANAMORFİK GÖRÜNTÜLER ”

Okt. Bengisu KELEŞOĞLU* Yrd. Doç. Mehtap UYGUNGÖZ**

ÖZET

Yüzyıllardır yeni arayışlar içerisinde olan insanoğlu kendini ifade etmek ve düşüncelerini dışa vurmak için çok çeşitli yollar denemiştir. İzleyicinin, eserin bir parçası haline dönüşerek, gözlemlemeye devam ederek, “keşif yolculuğunu” sürdürmesi ve beklenenin ötesine geçmesi günümüze ait bir buluş değildir. Sanatçı ve tasarımcı sadece bugün değil, çok daha öncesinde de görünen ve görünenin ötesindeki gerçeklik ile ilgilenmiştir. Bilimsel buluşların ve teknolojinin getirileri ile kendi sahasını genişleterek, yenilikleri deneyimleme imkanı bulan sanatçı, mesajını iletmek kaygısını her dönemde yaşamıştır. Bakış açısını değiştirmek ve sürprizler yaratmak üzerine kurgulanmış hikayesi, seyirci ile buluştuğunda, ister kağıt üzerinden hayata aksın, isterse mekan ya da ekran, çıkarılan sonuç o mesajın söylemek istediği kadardır. Yazıyı, görüntüyü bir yemeğe eklenen bir malzeme gibi yoğurarak, kendi tarzını bilimsel gelişmeler eşliğinde sunan sanatçı ve tasarımcı rönesanstan itibaren anamorfik denemeler ile yepyeni lezzetler peşinde koşmaktadır. Tarihi 1400’ lü yıllara dayanan bu teknik, daha sonraları sinemada da kullanılagelmiş ve günümüzde de modern sanatçılar tarafından denenmiş ve geliştirilmiştir.

Anahtar Kelimeler: Anamorfik, Grafik Tasarım, Çağdaş Sanat, Tipografi

* Anadolu Üniversitesi, Güzel Sanatlar Fakültesi, Grafik Bölümü, Eskişehir / TÜRKİYE
bkelesoglu@anadolu.edu.tr

** Anadolu Üniversitesi, Güzel Sanatlar Fakültesi, Grafik Bölümü, Eskişehir / TÜRKİYE
muygungoz@anadolu.edu.tr

“ ANAMORHIC IMAGE IN ART AND DESIGN ”

Lect. Bengisu KELEŞOĞLU* Assist. Prof. Mehtap UYGUNGÖZ**

ABSTRACT

For centuries, human beings who are searching for new, have been trying to find various ways to express themselves and represent their thoughts. It is not an invention of present that the viewer turns into a part of the art piece, continues observing, maintains “the voyage of discovery” and goes beyond the border of expected. Designers and artists are interested in the visibleness and the reality behind the visibility not only today. Artist who can find the opportunity to enlarge his field and to experience improvements with the advantage of scientific inventions and developments in technology, always bears the concerns of transmitting the message in every period of history. When his story that is based on the idea of changing the point of view or creating surprises, meets with the viewer and flows to life either from paper or screen and space, the conclusion will be as same as the message he wants to give. From renaissance till now, artist and designer is seeking for brand new tastes with anamorphic experiences by kneading the type and image like adding an ingredient to the meal and present his own style accompanied with scientific developments. Date of this technique which is based on 1400’ s have been used in cinema later and developed and tested by modern artists nowadays.

Keywords: Anamorphic, Graphic Design, Contemporary Art, Typography

* Anadolu University, Fine Arts Faculty, Graphic Arts Department, Eskisehir / TURKEY
bkelesoglu@anadolu.edu.tr

** Anadolu University, Fine Arts Faculty, Graphic Arts Department, Eskisehir / TURKEY
muyungoz@anadolu.edu.tr

GİRİŞ

“Görülmesi en zor olan şey gözünün önündekidir.”

Johann Wolfgang Von Goethe

İletişim söz konusu olduğunda, görmek her zaman konuşmaktan önce gelmiştir. İnsan konuşmaya başlamadan önce bakıp görmeyi öğrenmiştir. Yani başka bir anlam ile, görme eylemi sözcüklerden önce hayatımıza girmiştir diyebiliriz. ***Bizi çevreleyen dünyada, kendi yerimizi görerek buluruz*** (Berger, 2011).¹ John Berger “***Görme Biçimleri***” isimli kitabına bu satırlar ile başlarken, ardından bakmak ve görmek kelimeleri arasındaki farkı tanımlayarak devam eder. Bakmak, seçilerek yapılan bir eylem iken, görmek gözün retinasını ilgilendiren işlemin küçük bir bölümüdür. Sözlük anlamı ile görmek, göz aracılığı ile varlıkların renklerini ve şekillerini ayırt etmeyi sağlayan fizyolojik bir süreçtir. Antik filozoflar ve düşünürler ise, görmenin de dahil olduğu beş duyumuzu “ruhun pencereleri” olarak tanımlamışlardır. Türkçemizde ise, halk diline yerleşmiş olan, gözünün önündekini görmeyen insanları tarif etmek için kullanılan “bakar kör” deyiimi bakmak ve görmek arasındaki ilişkiyi, primitif bir ifade şekli ile ortaya sermektedir.

Bilimsel olarak insan gözünün görme sistemi, saniyede 10-12 ayrı resim karesini algılayabilmektedir. Uykuda geçen 12 saati çıkaracak olursak, görerek geçirdiğimiz günün diğer 12 saati boyunca, on binlerce görüntü beynimiz tarafından kaydedilmektedir. Bu durumda görme eyleminin süreklilik halini ve hareketlilik arz ettiğini söylemek yanlış olmayacaktır. Çoğu zaman karşılıklı konuşmalar, bir şeyin nasıl görüldüğünü ve algılandığını anlama çabaları üzerinedir. Çünkü dünya sözcüklerle anlatılır, ancak imgelerle tanımlanır. ***Dolayısıyla bir imge yeniden yaratılmış ve yeniden üretilmiş olan görünümdür*** (Berger, 2011).² Diğer taraftan fotoğraf sanatında da fotoğrafçının seçtiği tek bir kare, yansıtılan konuyu görme biçimini açıklar. Çünkü milyonlarca kadraj içinden, sanatçı kendi seçimini yapar ve tek bir kare ile sanata bakışını ortaya koyar. Ressamın ise görme biçimi, kağıt ya da tuval üzerine yansıttığı boyalarla canlanır. Aynı görüntünün farklı ressamın elinden yansıtılış şekli ise bireyseldir. Ortaya çıkacak her imge, izleyicinin görme biçimine de bağlıdır. Aristo’ nun “ruhun penceresi” tanımı bu noktada, görülen imgenin değerlendiriliş kriterlerinin değişkenliğini açıklamaktadır. Bir sanat eserine bakan her ayrı ruh, farklı değerlendirmeler sunar. İmgeye bakan kişinin güzellik, beğeni, toplumsal konum, uygunluk, biçim, edinilmiş eğitim gibi değerleri imgenin yorumlanmasındaki etkenlerden bazılarıdır.³

¹ BERGER John, 2011. *Görme Biçimleri* (Çev. Yurdanur Salman), Metis Yayınları: İstanbul. s. 7

² BERGER John, 2011. *Görme Biçimleri* (Çev. Yurdanur Salman), Metis Yayınları: İstanbul. s. 10

³ BERGER John, 2011. *Görme Biçimleri* (Çev. Yurdanur Salman), Metis Yayınları: İstanbul. s. 11

Gerçeküstücü ressam Magritte “*Le Trahison Des Images / İmgelerin İhaneti*” isimli tablosunda, seyirciyi, üzerinde düşünmeye zorlamak istediği ana fikir, bir pipo imgesi gösteren resmin sadece bir gösterge olduğudur. Başka bir deyişle, her ne kadar gerçekçi olarak çizilip renklendirilmiş olursa olsun, onun gerçekten bir pipo olmadığıdır. İmge sadece bir gerçeğin temsilcisidir, gerçeğin kendisi değildir. Ana malzemeleri imgeler ve sözcükler olan tasarımcının/sanatçının dünyası, bu iki harç arasında yapılan oyunlar, illüzyonlar ve farklı mecralar üzerinden gerçekleştirilen görsel iletişim yolları ile şekillenmektedir. Kimi zaman sözcüklerin yerini imgeler, kimi zaman da imgelerin yerini sözcükler almaktadır. Grafik tasarımcı/sanatçı bu ilişkileri yöneterek, sahnede hangisinin ne zaman susacağına ve hangi elemanın bağırarak konuşacağına karar veren bir yönetmen gibi, düzenlemeleri yaparak izleyicisine sunar; tuval, kağıt, ekran ya da mekan üzerinden iletişimini kurmaya başlar. Magritte “İmgelerin İhaneti” adlı eserinde sözel ve görsel bir dil kullanarak, dil felsefesi ve göstergebilimle uğraşan düşünürlere, tasarımcılara bir deney alanı yaratmış ve fikir vermiştir.⁴



Görsel 1: “*La Trahison Des Images/İmgelerin İhaneti*” Rene Magritte, 1928-1929,
Tuval üzerine yağlı boya, 62X80 cm.
(<http://www.renemagritte.org/the-treachery-of-images.jsp>)

Günümüzde sanat ve tasarım, pek çok farklı uygulama alanını, tekniğini ve etkileşimini bir arada barındıran disiplinlerdir. Sanatçı / tasarımcı artık sadece kağıt malzeme üzerinde fikirlerini görselleştirmekte, farklı yöntemler geliştirerek, yeni malzeme ve sunuş biçimlerine yönelmektedir. Magritte’ in ve daha pek çok sanat düşünürünün izinden gidilerek yeni açılımlar sağlanmaktadır. Kelimeler ve imgeler yardımıyla, sanatçının beyninde oluşan görüntü, kullanılan bu özgün tarz ve yöntemlerle yansıtılmak istenmektedir. Bu yöntemlerden biri de **anaformik hale getirilmiş imgelerin**, sanatçı ve tasarımcıları tarafından kurgulanan görüntüleridir.

⁴ YILMAZ Mehmet, 2005. *Modernizmden Postmodernizme Sanat, Ütopya Yayınları: Ankara. s. 148*

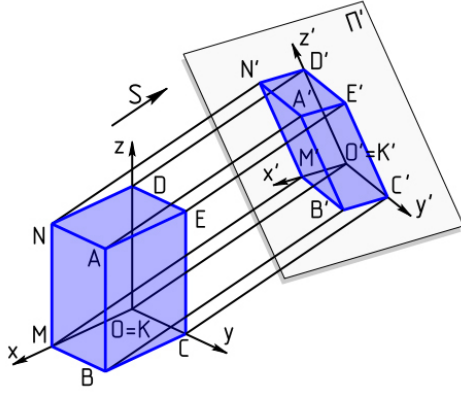
Anamorfik teriminin en yalın tanımı, görüntünün eni ve boyu üzerinde farklı oranlarda büyütme yapılarak optik sistemler yaratmak anlamına gelmektedir. Sinematografi dilinde ise anamorfik kelimesi, geniş açı lens ile elde edilmiş bir görüntüyü, 35 mm film içerisine sıkıştırma ile elde edilen bir sinema çekim tekniği olarak tanımlanmaktadır. “*Anamorphosis*” kelimesi tekrar etmek anlamına gelen yunanca “*ana*” kökünden türetilmiştir. Kelimenin devamındaki “*morphe*” eki ise şekil veya biçim demektir.

1950’ li yıllarda, henüz renklenmediği halde hızla yaygınlaşan televizyona kaptırdığı seyircisini sinema salonlarına geri döndürebilmek için sinema sektörü, geniş perde gibi yeni ve göz alıcı teknolojilere gereksinim duymuştur. Sinemaskop, yani geniş perde sinema formatı, Hollywood’ un televizyona karşı açtığı savaşta kullandığı ilk silahlardan biridir. Daha sonraları yerini gelişkin sistemlere bırakmış olsa da, bu teknolojinin oluşturduğu temeller bugün bile geçerliliğini korumaktadır. Çekimlerde kullanılan özel anamorfik mercekler sayesinde, görüntü yanlardan sıkıştırılmış bir şekilde negatiflere aktarılıyorken, gösterim sırasında, yine anamorfik mercekler aracılığı ile sıkıştırılmış görüntü açılarak/yayılarak geniş ekrana yansıtılmaktadır.



Görsel 2: “*Anamorphose cinemascope desert/Anamorföz sinemaskop örneği*”,
Christophe Dang Ngoc Chan ve Michael Hoefner, 2007
(http://tr.wikipedia.org/wiki/Dosya:Anamorphose_cinemascope_desert_meme_sens.jpeg)

Bir Fransız astronomi profesörü olan Henri Chretien, 1920'lerin sonunda Anamorphoscope adı ile patentini aldığı teknolojinin haklarını daha sonradan **20th Century Fox** şirketi satın



almış ve geliştirmiştir.⁵ Richard Burton, Jean Simmons ve Victor Mature'nin başrollerini paylaştıkları **"The Robe / Kaftan"** (1953) filmi bu şekilde çekilen ilk film olarak bilinmektedir.⁶ Anamorfik görüntünün grafik tasarımını ve görsel sanatları ilgilendiren kısmı ise izleyicinin özel bir alet veya yöntem yardımı ile belirli bir perspektifi ve bakış noktasını yakalaması temeline dayandırılır. Ana görüntünün parçalarını yeniden oluşturup birleştirilmesi mantığı çerçevesinde yapılan bu çalışmalar son derece ilgi çekicidir.

Görsel 3: "Axonometric projection/Aksonometrik Sunuş Mantığı", Yuri Raysper, 2006
(http://en.wikipedia.org/wiki/File:Axonometric_projection.svg)

Aksonometri: Bir cisim yatay ve dikey düzlemdeki boyutları değişmemek kaydıyla üç boyutlu olarak gösteren perspektif türüdür.

Perspektif (oblique) ve **ayna** (catoptric) olarak iki çeşidi bulunan anamorfoz metodunun tarihi, günümüzden çok daha öncesine, erken Rönesans dönemine dayanmaktadır.⁷ Perspektif tipi anamorfozda görüntü elde etme işlemi, çoğunlukla alışlagelmişin dışında bir noktadan yakalanmaktadır. Genellikle seyirciden beklenen, eserin tam karşısındaki bir noktadan, başın dik bir açı ile yapıtın izlenmesine yöneliktir. Perspektif anamorfoz yönteminde, geleneksel olmayan durum ise, seyircinin konumunu değiştirerek görsel bilmeceyi çözmesidir.



Görsel 4: "The Ambassadors/Büyükelçiler", Hans Holbein The Younger, 1533
(<http://www.nationalgallery.org.uk/paintings/hans-holbein-the-younger-the-ambassadors>)

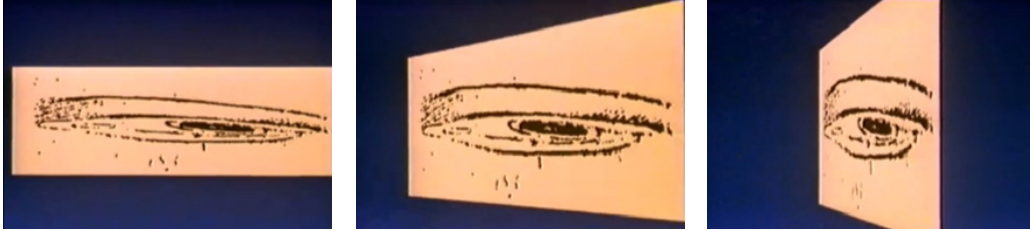
⁵ <http://www.widescreenmuseum.com/widescreen/wingcs1.htm> (erişim tarihi: 18 Ağustos 2014)

⁶ <https://www.movieguide.org/reviews/the-robe.html> (erişim tarihi: 18 Ağustos 2014)

⁷ <http://www.anamorphosis.com/what-is.html> (erişim tarihi: 19 Ağustos 2014)

“*Alışılmadık şekilde görme*” metodunun öncülerinden biri olan Hans Holbein The Younger 1533 yılına ait “*The Ambassadors / Büyükelçiler*” isimli yağlıboya tablosunda, kompozisyonun alt-orta kısmına yerleştirdiği anamorfik kafatası görüntüsü ile kendisine büyük bir ün kazandırmıştır. Holbein’ in bu eseri hakkında çeşitli hipotezler bulunmaktadır. Bunlardan biri, eserin üç katmandan oluştuğudur. Birinci katman cenneti temsil etmektedir. İlk rafta çizilmiş olan usturlap yani, gökcisimlerinin konumlarını ve yüksekliklerini gözlemlemek üzere kullanılan aygıt ve diğer objeler cenneti sembolize ederken, ikinci katman yaşanan dünyayı, yani alt rafta bulunan enstrümanlar ve kitaplar ile dünyevi değerler işaret edilmektedir. Kafatası ile imlenen üçüncü katman ise ölümü sembolize etmektedir.⁸ Bir diğer hipotez ise, tablonun merdiven boşluğunda sergileneceği düşünülerek, basamakları çıkan kişinin açı gereği kafatasını fark ederek şaşırması, korkması üzerinedir. Rönesans sanatçıları görüntülerde yarattıkları bu tip perspektifi bozulmalar ile büyülenmiş ve izleyicisine görsel sürprizler hazırlamışlardır.

Özellikle mekanın kullanıldığı ve izleyicinin yer değiştirerek belirli bir perspektif yakaladığında farkına varabildiği bu görsel sürprizlere yer veren eserler, etkileşim kavramının etkisini ortaya çıkarır. Seyirci, duvarda asılı duran bir tablonun önüne geçerek izlemektense, her açıdan farklı bir görünüm sunan bu eserler ile mekanın sunduğu olanakları birleştirerek “keşfetme” duygusunu da tadar.



Görsel 5: “*Leonardo’ s Eye/Leonardo’ nun Gözü*”, Leonardo Da Vinci, 1485 (<http://www.youtube.com/watch?v=8owCtUTaMd0>)

Perspektif anamorfoz 16, 17 ve 18. yüzyıllarda sanatçılar arasında çok popüler hale gelmiş ve tehlikeli politik sözlerin, inanışlara ters düşen düşüncelerin, hatta erotik görüntülerin kamufle edilebildiği bir yöntem olarak görülmüştür.⁹ Bu kıvılcımı saçan ve sıradışı görme metodunu ilk kez deneyimleyen sanatçı olarak pek çok kaynak, Leonardo da Vinci’ yi göstermektedir. 1485 yılında gerçekleştirmiş olduğu “*Leonardo’ s Eye / Leonardo’ nun Gözü*” isimli çalışmasında her ne kadar konuya ilişkin yazılmış bir not bulunmasa da, açıkça anamorfik çizimin mekanik bilimine değindiği görülmektedir. Orjinal eser ilk bakışta, orantısız açıdan bozulmuş bir göz çizimi olarak algılansa da, anamorfik çizimin doğası gereği, doğru açı yakalandığında gerçek oranları gözlemlenebilmektedir.

⁸ <http://www.nationalgallery.org.uk/paintings/hans-holbein-the-younger-the-ambassadors> (erişim tarihi: 10 Kasım 2013)

⁹ <http://www.illusionworks.com/mod/anamorph.htm> (erişim tarihi: 3 Aralık 2013)

Leonardo da Vinci bir sözünde insanoğlunu üç tipe ayırmıştır. Birincisi görenler, ikincisi gösterildiğinde görenler ve üçüncüsü ise göremeyenlerdir. Görmek, bakmak, görünenin ardındaki gerçeklik gibi kavramlar yüzyıllardır pek çok sanatçının esin kaynağı olmuştur. Perspektif ve görsel oyunlar ile yaklaşık beş yüzyıldır ilgilenen insanoğlu izleyicisini şaşırtmak için geometriden ve bilimin getirdiği teknolojiden faydalanmışlardır. Bu isimlerden bir diğeri ise, Holbein' in takipçisi William Scrots' dır. 1546 yılında gerçekleştirdiği çalışmada Scrots, 9 yaşındaki Büyük Britanya' lı prensin portresini perspektif anamorfoz yöntemi ile resmetmiş ve izleyiciyi hayrete düşüren ustalığını sergilemiştir.



Görsel 6: "Edward VI", William Scrots, 1546 (http://en.wikipedia.org/wiki/William_Scrots)

Tipografik elemanlar da barındıran, "Edward VI" isimli bu eser, kendisi kral olmadan bir yıl önce tamamlanmış ve genç prensle eğlenceli bir oyuncak olarak düşünülmüştür.¹⁰ Londra' daki Ulusal Portre Galerisi' nde sergilenmekte olan esere ancak sağ taraftan bakıldığında doğru açı yakalanabilmektedir. Sanatında yenilikçi tekniklere ve detaylı aksesuar çizimlerine yer veren Scrots' un Edward VI portresi, 1591-1592 yıllarında sergilendiği Whitehall Sarayında heyecan yaratmıştır.

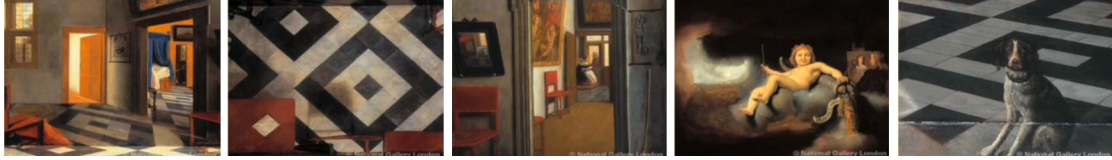
Sanatın yolculuğu içerisinde anamorfoz tekniğini ele alarak çalışmalar yapmış pek çok isime rastlamak mümkündür. Özenle hazırlanmış ve günümüz sanatçılarına ilham kaynağı olan bir diğ er eser ise, Hollandalı sanatçı Samuel van Hoogstraten' e ait "A Peepshow with Views of the Interior of a Dutch House / Bir Hollanda Evinin İç Mekanına Dikiz Şovu" başlıklı çalışmadır. 1655-60 yıllarına ait eser dikdörtgen bir kutu olarak tasarlanmış, tavan, zemin ve üç yan yüzeyine iç mekandan görüntüler resmedilmiştir. Altıncı yüzey ise açık bırakılarak ışığın içeri girmesine imkan tanınmıştır. Kutunun, bir mumun ya da pencerenin yanına konulacağı düşünüülerek, özel işlem görmüş bir kağıt malzeme açık olan bu yüzeye gerilmiş ve kutu tamamlanmıştır. İki yanda bulunan



dikizleme delikleri, üç boyutluymuş gibi görünen manzaraların illüzyonunu izlemeye olanak

¹⁰ <http://www.npg.org.uk/research/programmes/making-art-in-tudor-britain/case-studies/matb-case-study-3.php> (erişim tarihi: 27 Aralık 2013)

sağlamaktadır. Hoogstraten' e ait bu olağandışı detaylı çalışmanın dış yüzeyleri ise, daha sonradan sanatçının yazdığı teorik kitabın bölümlerini yansıtan alegorik resimlemelerle dekore edilmiştir. Kutunun tavanında fiziksel aşka gönderme yapan Venüs ve aşk meleği Cupid yataкта perspektif anamorfoz yöntemi ile çizilmişlerdir.¹¹ Londra' daki National Gallery' de sergilenmekte olan eser, sanatsal ve bilimsel prensiplerin biraraya getirilmesi ile tasarlanmıştır.



Görsel 7: "A Peepshow with Views of the Interior of a Dutch House/Bir Hollanda Evinin İç Mekanına Dikiz Şovu", Samuel van Hoogstraten, 1655-60

(<http://www.nationalgallery.org.uk/paintings/samuel-van-hoogstraten-a-peepshow-with-views-of-the-interior-of-a-dutch-house>)

1960' lı ve 1970' li yıllardan başka bir deyişle modern sanatın veya Modernist dönemin bittiği kabul edilen zamandan günümüze kadar süregelen ve bir akım veya üslup benzeri birleştirici özellikleri olmadığından genel bir deyişle 'çağdaş' olarak adlandırılan sanatlar, atalarından aldığı miras ile anamorfoz yöntemlerinden uzak durmamış ve pek çok sanatçı tarafından uygulanmıştır.

İki ve üç boyutlu optik illüzyonlar ile çarpıcı çalışmalara imza atan Japon grafik tasarımcı/ heykeltıraş Shigeo Fukuda, 1984 yılında tasarladığı "**Underground Piano / Underground Piyano**" isimli eserinde anamorfoz yöntemini uygulamıştır. İlk bakışta Fukuda, göze tuhaf gelen belli belirsiz bir piyano inşa etmiş gibi görünse de, karşısına yerleştirilmiş olan aynanın yardımı ile, doğru açı yakalandığında kusursuz piyanoyu fark edebilmek mümkündür. Tek bir özel açı ile, fiziksel modelin yansıması, normal bir piyanonun görüntüsünü vermektedir.



Görsel 8: "Urderground Piano/Underground Piyano", Shigeo Fukuda, 1984 (http://en.wikipedia.org/wiki/Shigeo_Fukuda)

¹¹ <http://www.nationalgallery.org.uk/paintings/samuel-van-hoogstraten-a-peepshow-with-views-of-the-interior-of-a-dutch-house> (erişim tarihi: 27 Aralık 2013)

Anamorfik sanatın önemli isimlerinden biri olan Macar sanatçı Istvan Orosz ise, bozulmuş görüntüler yaratmak için perspektif ile oynayarak veya kavisli ayna kullanarak çalışmalarını gerçekleştirmiştir. Orosz, geleneksel sayılabacak bu teknikler üzerine yenilikler getirmiş ve bozulmuş olan görüntüye de anlam katmıştır. Böylelikle sadece amorf görüntülerle uğraşmaktan çok, aynada görünen ya da belirli bir noktadan gözlemlenebilen anlam içeren sonuçlar elde etmiştir. Anamorföz sanata getirdiği bu bakış açısı ile, daha sofistike mesajlar ve daha çarpıcı sonuçlar ortaya çıkarmıştır.



Görsel 9: “Jules Verne in the Mirror Cylinder/Silindir Aynadaki Jules Verne”, Istvan Orosz, 1983 (<http://web.axelero.hu/utisz/page.htm>)

Saklanmış görüntülerin ortaya çıkışını kendi cümleleriyle Orosz “*Bunlar hayal edebildiğim ve çizemediğim şeyler. Bunlar hayal edebildiğim ama çizemediğim şeyler. Ama hayal edemediklerimi de çizebilecekmiyim? İşte bu beni daha çok meraklandırıyor.*” şeklinde ifade etmiştir.¹² 1983 senesinde gerçekleştirdiği “**Jules Verne in the Mirror Cylinder / Silindir Aynadaki Jules Verne**” çift anlamlı anamorföz Orosz’ un başyapıtlarından biri olarak adledilmektedir. Fransız bilim kurgu yazarı Jules Verne’ nin “The Mysterious Island/Gizemli Ada” romanından bir gemi enkazı sahnesinin yer aldığı eserde gizlenmiş bir de portre bulunmaktadır. Silindir bir aynanın eserdeki ayın üzerine yerleştirilmesi ile ortaya çıkan Jules Verne’ nin portresi izleyiciyi şaşırtmaktadır.

Günümüzde ise anamorfik görüntüyü yaratmak için malzeme olarak yazının ve anlamının kullanıldığı izleyicisine keşif imkanı sağlayan pek çok eser bulunmaktadır. Bunlardan biri de Charlotte Knibbs’ e ait, “**Çok Noktalı Perspektif Kullanarak Etkileşim Nasıl Sağlanabilir**” başlıklı yüksek lisans tez projesidir.¹³ Bu tezde Knibbs, herhangi bir elektronik ve mekanik cihaz kullanmaksızın, seyirciye etkileşimli ve dinamik bir sunuş hazırlamıştır. Projesinde Henry David Thoreau’ ya ait bir söz olan “**It’ s not what you look at that matters, It’ s what you see / Neye baktığın değil, neyi gördüğün önemlidir**” cümlesini kullanmıştır. Bakmak ve görmek arasındaki ince farkın altını, seyirciye belirli bir açıdan yazıyı okutabilecek şekilde düzenleyerek çizmek istemiştir.

¹² http://en.wikipedia.org/wiki/Istvan_Orosz (erişim tarihi: 14 Şubat 2014)

¹³ <http://vimeo.com/16699856> (erişim tarihi: 18 Kasım 2011)



Görsel 10: "It's Not What You Look At That Matters, It's What You See/Neye Baktığın Değil Neyi Gördüğün Önemlidir".
Charlotte Knibbs, 2011(<http://vimeo.com/16699856>)

Sadece bakmak eyleminin yeterli kalmadığı, görmek için bakış açısının da değiştirilmesi ile oluşan eylem, sözün anlamı ile cevabını bulmuştur. Kendi tezi ile ilgili açıklamasında, fiziksel bir etkileşim yaratarak sözün anlamının derin katmanlarına ulaşmak için, formu deşifre etmek gerektiğini belirtmiştir. Aslında iki boyutlu olan yazıyı, üç boyutlu formlar yardımı ile çözümlemiştir. Grafik tasarımcının en etkin malzemelerinden biri olan tipografi ile, sözün anlamını pekiştirecek şekilde anamorfik yöntemle düzenlemiştir. Magritte' in "*Le Trahison Des Images / İmgelerin İhaneti*" eserinde ima etmiş olduğu gibi, artık mekanda görünenin ötesinde bir anlam, farkında olma duygusu verilmek istenmiştir.

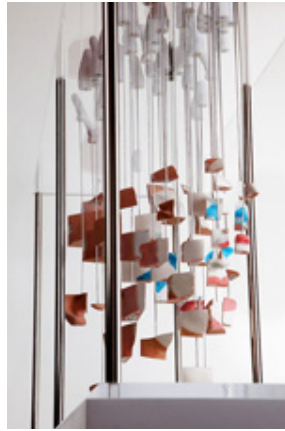
Bu yöntem sadece harflerin oluşturduğu anlamların farklı yorumlarına açık bir sistem değildir. Aynı zamanda diğer sanat alanlarıyla ilgilenen pek çok sanatçı için de ilham kaynağıdır. Anamorfik yöntemi kullanarak eser üreten bir diğer sanatçı ise heykeltıraş Jonty Hurwitz' dir. Hurwitz' in heykelleri genellikle formun, dış bükey metallere yansıtılması ya da pek çok parçanın belirli bir noktadan bakıldığında birleşerek ana biçimi oluşturması temeline dayandırılarak tasarlanmıştır.¹⁴

¹⁴<http://www.jontyhurwitz.com/> (erişim tarihi: 14 Temmuz 2013)



Görsel 11: “Kiss of Chytrid / Mantarın Öpücüğü”, Jonty Hurwitz, 2009-2010 (<http://www.jontyhurwitz.com/>)

Salt görsel sunum yaratma eyleminde olmayan sanatçı, eserinde mesaj iletme kaygısını da taşımaktadır. Çünkü “Kiss of Chytrid / Mantarın Öpücüğü” başlıklı işi ile nesli tükenmekte olan bir hayvan türüne ve diğer yaşam türleri ile insanoğlunun aynı gezegeni kullanırken yarış içinde olduğuna dikkat çekmek istediğini belirtmiştir. Akrilik, reçine, toz ve metal kullanarak, anamorfik yöntemle üretmiş olduğu eserini, doğru bakış açısını yakalamak için pek çok hesaplamaya sonucunda ortaya çıkarmıştır. Hurwitz’ e ait bir diğer çalışma ise, perspektif heykeller olarak nitelendirdiği “Co-Founder / Kurucu Ortak” isimli, 2010 yılına ait çalışmasıdır. Kendisi işini “Yaratıcı, kompleks ve teknoloji parçalarının birleşmesi sürecine ait eserlerden biri” olarak yorumlamaktadır. Reçine, toz, çelik ve sert plastik malzemenin kullanıldığı eserde, yine izleyicinin parçaları birleştirmesine ve tanımlı bir biçim yaratabilmek için eser etrafında dolaşırken, doğru bakış açısını ve perspektifi yakalaması üzerine kurgulanmaktadır.



Görsel 12: “Co-Founder/Kurucu Ortak”, Jonty Hurwitz, 2010 (<http://www.jontyhurwitz.com/>)

Mekanlar, sadece mimarlar ya da içmimarlar için değil, aynı zamanda sanatçı ve tasarımcılar için de çağlar boyu birer esin kaynağıdır. Yaşanılan mekanlarda iz bırakmak ve hatta mekanı bir kağıt gibi tasarlayarak duvarlarını, tavanını, zeminini kullanmak, iki ve üç boyutlu eserler ortaya çıkarmak sadece bugüne ait bir düşünce şekli değildir. Görsel iletişimin ilk eserlerinden biri olarak tanımlanan Lascoux ve Alta Mira mağaralarındaki hayvan ve insan resimlemelerinden, günümüz caddelerindeki graffiti çalışmalarına kadar pek çok örnek, bu bakış açısının ürünleridir (Meggs, 1998).¹⁵

Sokaklar ve mekanları birer tuval olarak gören ve mekanı anamorfik yöntem ile değerlendiren sanatçılardan biri, 2000-2001 senelerinde Marcel Duchamp ödülüne layık görülen İsviçre'li ressam Felice Varini'dir.¹⁶ Sanatçı, projektör-şablon tekniğini kullanarak mekanlara, geometrik şekilleri, perspektif olarak yerleştirmiştir. Varini, düz bir tuval üzerinde çalışmanın kendisini kısıtladığını, ancak duvarlara yansıtılan bir dairenin biçimsel olarak bozulduğunu, çünkü kendisinin kullanmayı tercih ettiği ve tuval olarak tanımladığı mekanların da düz formlardan oluşmadığını belirtmiştir.¹⁷ Aynı durum genel olarak kullandığı renk paleti için de geçerlidir. Tek bir renk tercih etmekle beraber, bu rengin tonlamalarını yansıttığı yüzeyler üzerinde görmenin mümkün olabildiğini savunmuştur. “**Nine Dancing Triangles / Dokuz Dans Eden Üçgen**” isimli çalışmasında çizimin bütününcü ancak tek bir noktadan algılayabilmek mümkündür.



Görsel 13: “**Nine Dancing Triangles/Dokuz Dans Eden Üçgen**”, Felice Varini, 2012 (http://en.wikipedia.org/wiki/Felice_Varini)

¹⁵ MEGGS Philip B, 1998. *A History of Graphic Design*, John Wiley & Sons Inc: California.

¹⁶ <http://www.adiaf.com/en/portfolio-item/felice-varini/> (erişim tarihi: 14 Temmuz 2013)

¹⁷ <http://www.poeticmind.co.uk/interviews-1/i-am-a-painter/> (erişim tarihi: 14 Temmuz 2013)

Grafik tasarımcılar için de mekan tüm yüzeyleri ile ekran ve kağıt gibi bir görsel iletişim aracıdır. Anamorfik yöntem ile yapılan tipografik uygulamalarda, kullanılan harfler, biçimleriyle



Görsel 14: “It’s a point of view/Bakış Açısıdır”, Joseph Egan, 2012 (<http://josephegan.co.uk/filter/typography/Anamorphic-Typography>)

kışılma geçirerek, grafik tasarımın sadece afiş, dergi veya kartvizit gibi yüzeylerde değil, izlenebilir bir şekilde duvarlarda da sergilenebileceğini göstermek istemiştir. Kullanılan cümle aynı zamanda tekniğin de altını çizerek, tipografik tasarımın doğasında var olan anlam-görüntü ilişkisine değinmiştir.

Anamorfik tipografiye bir başka örnek ise, Thomas Quinn tarafından tasarlanmış olan “Face Reality As It is / Gerçekle Olduğu Gibi Yüzleş” başlıklı çalışmada benzer bir yaklaşımı görmek mümkündür.



Görsel 15: “Face Reality As It is/Gerçekle Olduğu Gibi Yüzleş”, Thomas Quinn (<http://www.thisiscolossal.com/2012/07/face-reality-as-it-is-anamorphic-typography-by-thomas-quinn/>)

görsel birer malzeme haline dönüşürken, anlamsal olarak da tasarlanan işin, farklı seviyelerde önemini arttırmaktadır. İzleyici yazılan cümleyi belirli bir noktadan ya da bir araç vasıtası ile okumaya çalışırken, anlamın da desteklenmesi ile, uygulanan tekniğin ifadeye katkısı vurgulanmaktadır. 22 yaşında genç bir grafik tasarımcı olan Joseph Egan tarafından tasarlanan “It’s a point of view / Bakış Açısıdır” başlıklı çalışma anamorfik tipografi üzerine hazırlanmış bir lisans projesidir. Egan, grafik tasarım ve iç mimarinin muhtemel görsel ilişkilerinden faydalanmak için yola çıktığını ve Felici Varini’ nin uyguladığı anamorfik tekniğini keşfettiğini belirtmiştir.¹⁸

İzleyicilerin aslında her gün gördüğü duvarları “tipografinin güzelliği” ile et-

¹⁸ <http://www.josephegan.co.uk/Anamorphic-Typography> (erişim tarihi: 12 Eylül 2013)

Anamorfik tipografinin bir illüzyondan ibaret olduğunu ve ancak doğru açı yakalandığında yazının okunabilir hale gelebildiğini belirten Quinn, diğer pek çok noktadan harflerin eğik ve bükük görüldüğünü belirtmiştir.¹⁹ Anlam-görüntü ilişkisine destek olan teknik, yazının okunabilir hale gelmesi ile birlikte değer kazanmaktadır.



Görsel 16. "German Expressionism Exhibition Title Wall / Alman Dışavurumculuğu Sergisi Başlık Duvarı", New York, 2012
MoMA Department of Advertising and Graphic Design/MoMA, Reklam ve Grafik Tasarım Departmanı
(<http://segd.org/content/german-expressionism-graphic-impulse>)

Grafik ürünlerin mekan içerisinde tasarım elemanı olarak kullanıldığı ve mekana yönelik yaratıcı fikirler içeren tasarımların üretildiği günümüzde grafik dil ile iletişim kurabilmek oldukça önemlidir (Taşçıoğlu, 2013).²⁰ Mekan ve anamorfik tipografi ilişkisi incelendiğinde MoMA (The Museum of Modern Art) Reklam ve Grafik Tasarım Departmanı tarafından tasarlanan "German Expressionism Exhibition Title Wall / Alman Dışavurumculuğu Sergisi Başlık Duvarı" yalın bir fikrin başarılı bir uygulama sonucunda izleyici ile buluşması olarak tanımlanabilir. Alman Dışavurumculara ait 250' den fazla baskı, resim, heykel, çizim gibi toplam 3000 parçadan oluşan eserlerin sergilendiği alanda amaç, izleyicinin bir zaman kapsülündeymiş gibi hissettmesini sağlayarak, dışavurumculuk akımının içinde gezmelerini sağlamaktır. Ziyaretçiler, karşıdan son derece okunaklı başlığın ikiye bölünerek, duvarlar arasındaki kaydırma ile alandan istifade edildiğini, yürürken açı değiştiğinde keşfetme imkanı bulmaktadırlar. Aradaki bu kesilme, 1. Dünya Savaşı' nı sembolize ederek, duvarın kırmızıya boyanması ile vurgulanmış ve Alman Dışavurumcu akımı sanatçıları için çok önemli olan bir noktanın altı çizilmiştir. Aynı yaklaşım serginin içerisinde renk ile tekrar etmiş ve galerinin duvarları serginin içeriğini destekleyecek konuma getirilmiştir. Yaratıcı ekip, baskılardaki kusurluluğu vurgulamak için eski, ahşap baskı alfabelerindeki harflerden büyük puntolarda kullanmıştır.²¹

¹⁹ <http://designcollector.net/anamorphic-typography-by-thomas-quinn/> (erişim tarihi: 17 Temmuz 2013)

²⁰ TAŞÇIOĞLU Melike, 2013. Bir Görsel İletişim Platformu Olarak Mekan, Yem Yayın: İstanbul. s. 105

²¹ <http://segd.org/content/german-expressionism-graphic-impulse> (erişim tarihi: 16 Şubat 2014)

SONUÇ

Sanatın ve tasarımın sınırlarının eridiği, mekanın hatta izleyicinin kendisinin bile eserin bir parçası haline dönüştüğü çalışmaların yanı sıra, her gün farkında olmadan içinden geçilen sokaklarda, satın alınan ürünlerde bile anamorfoz tekniğinin izlerini görmek mümkündür. Yollara çizilen, trafiğin akışını kolaylaştırmak için kullanılan, araç şoförünün bakış açısına göre hesaplanarak yerleştirilen işaretler, cep telefonlarındaki küçük programcıklar sayesinde okunabilir hale gelen QR kodlar, günümüz vizyonu ile anamorfoz tekniğinin günlük hayattaki kullanımına birer örnek teşkil etmektedir.

Bir müzede sergilenen nadide bir sanat eserinden, grafiti sanatçılarından boyalarından yansıyarak şehir duvarlarında hayat bulan bir çizime kadar geniş bir yelpaze içinde tasarımcısı ve sanatçısı tarafından ustalıkla kullanıldığında değer bulan anamorfoz tekniği, her geçen gün bizlere yeni görseller sunmaktadır. İzleyicisiyle iletişim kurarak, iki boyutun ötesine geçen bu eserlerde yakalanan espri ve teknik çoğunlukla heyecan verici olarak tanımlanmakta ve bir kere daha bakma, görme ve izleme isteğini uyandırmaktadır. Usta ellerde ortaya çıkan sonuç, perspektifi bozulmuş, kaydırılmış, sündürülmüş ya da parçalara ayrılmış bir imge olmaktan çok, mesajını iletme ve izleyicisini şaşırtmak için düşünülmüş tasarlanmış ve matematiksel olarak hesaplanmış bir yapıttır. Bu teknik her ne kadar geçmişte kullanılmış olsa da, günümüz bakış açısıyla iç ve dış mekanlarda, grafik yerleştirmelerle mekana boyut katmak için kullanılmaktadır. Tüm disiplinlerin sınırlarının eridiği, mimarinin ve grafik tasarımın birleştirildiği bu uygulamalar, mekana yenilik getirmektedir.

Yüzyıllardır izleyicisini etkilemek için çeşitli yöntemler kullanan sanatçı ve tasarımcılar, görünen ve arkasındakini irdeleyerek, mesajlarını doğru iletebilmek kaygısıyla pek çok çalışma gerçekleştirmişlerdir. Sadece güzel bir görüntü meydana getirmenin ötesinde, söylenen sözün kağıt, ekran, duvar, vs. üzerindeki hakimiyetinin, sözün en doğru şekilde iletilmesinin endişesini taşımışlardır. Bu endişe, sanatçıyı sanatın tarihi kadar eski, ama bir o kadar da yeni formüllerin peşinde yepyeni tasarımlara yönlendirmektedir.

KAYNAKÇA

- BERGER John, 2011. *Görme Biçimleri* (Çev.Yurdanur Salman), Metis Yayınları: İstanbul
- YILMAZ Mehmet, 2005. *Modernizmden Postmodernizme Sanat*, Ütopya Yayınları: Ankara
- MEGGS Philip B, 1998. *A History of Graphic Design*, John Wiley& Sons Inc: California.
- TAŞÇIOĞLU Melike, 2013. *Bir Görsel İletişim Platformu Olarak Mekan*, Yem Yayın: İstanbul.
- <http://www.renemagritte.org/the-treachery-of-images.jsp> (erişim tarihi: 12 Eylül 2013)
- <http://www.widescreenmuseum.com/widescreen/wingcs1.htm> (erişim tarihi: 18 Ağustos 2014)
- <https://www.movieguide.org/reviews/the-robe.html> (erişim tarihi: 18 Ağustos 2014)
- <http://www.anamorphosis.com/what-is.html> (erişim tarihi: 19 Ağustos 2014)
- <http://www.youtube.com/watch?v=8owCtUTaMd0> (erişim tarihi: 27 Aralık 2013)
- <http://www.nationalgallery.org.uk/paintings/hans-holbein-the-younger-the-ambassadors> (erişim tarihi: 10 Kasım 2013)
- <http://www.illusionworks.com/mod/anamorph.htm> (erişim tarihi: 3 Aralık 2013)
- <http://www.npg.org.uk/research/programmes/making-art-in-tudor-britain/case-studies/matb-case-study-3.php>
(erişim tarihi: 27 Aralık 2013)
- <http://www.nationalgallery.org.uk/paintings/samuel-van-hoogstraten-a-peepshow-with-views-of-the-interior-of-a-dutch-house> (erişim tarihi: 27 Aralık 2013)
- <http://web.axelero.hu/utisz/page.htm> (erişim tarihi: 30 Aralık 2013)
- http://en.wikipedia.org/wiki/Istvan_Orosz (erişim tarihi: 14 Şubat 2014)
- http://en.wikipedia.org/wiki/Shigeo_Fukuda (erişim tarihi: 16 Şubat 2014)
- <http://vimeo.com/16699856> (erişim tarihi: 18 Kasım 2011)
- <http://www.jontyhurwitz.com/> (erişim tarihi: 14 Temmuz 2013)
- <http://www.adiaf.com/en/portfolio-item/felice-varini/> (erişim tarihi: 14 Temmuz 2013)
- <http://www.poeticmind.co.uk/interviews-1/i-am-a-painter/> (erişim tarihi: 14 Temmuz 2013)
- <http://www.josephegan.co.uk/Anamorphic-Typography> (erişim tarihi: 12 Eylül 2013)
- http://en.wikipedia.org/wiki/Felice_Varini (erişim tarihi: 14 Temmuz 2013)
- <http://designcollector.net/anamorphic-typography-by-thomas-quinn/> (erişim tarihi: 17 Temmuz 2013)
- <http://www.thiscolossal.com/2012/07/face-reality-as-it-is-anamorphic-typography-by-thomas-quinn/> (erişim tarihi: 17 Temmuz 2013)
- <http://segd.org/content/german-expressionism-graphic-impulse> (erişim tarihi: 16 Şubat 2014)

