



## Yeni Bilgiler Işığında Kubbe-i Hadrâ Çinileri

### Tiles of the Konya Green Dome in the Light of New Information

Çetin Öztürk\* , Ali Fuat Baysal\*\* 

#### Öz

Selçukludan bugüne birçok döneme tanıklık eden Mevlânâ Türbesinin on altı dilimli kubbesinde, koruyucu dış cephe kaplama malzemesi olarak geçmişten bugüne çini tercih edilmektedir. Atmosferik etkiler sonucu yaklaşık 55 yıldır kubbeyi süsleyen çinilerde tahribatlar oluşması sebebiyle kubbeye 2020 Haziran ayında restorasyon süreci başlatılmış ve bu süreçte kubbenin çinileri yenilenmiştir.

Bu çalışmada, Kubbe-i Hadrâ (Yeşil Kubbe)'da gerçekleştirilmiş olan çini onarımları ele alınmış ve elde edilen bilgiler başlıklar hâlinde sunulmuştur. Çalışma sonucunda farklı dönemlerde Kütahya'da üretilen kubbe çinilerinin teknik ve fiziksel özellikler açısından değişiklikler gösterdiği, 1965 yılında tamamlanan restorasyonda kullanılan ve kayıtlarda Metin Çini Fabrikası tarafından tedarik edildiği belirtilen çinilerin Taylan Seramik Fabrikası ile ilişkili olduğu, 1949 yılı restorasyonunda kullanılan çinilerin ise bilinenin aksine Metin Çini Fabrikası tarafından değil de Öz Çini Fabrikası tarafından imal edildiği, Kubbe-i Hadrâ çinilerinin üretiminde Ermeni çini ustalarının da rol aldığı, kubbeye ait günümüze ulaşan en eski çini örneklerinin renkli sır tekniğinde imal edildiği ve dünyaca ünlü müzelerde sergilendiği gibi birçok yeni bilgiye ulaşılmıştır.

#### Anahtar Kelimeler

Konya, Kubbe-i Hadrâ, Çini, Yenileme, Kütahya

#### Abstract

Tile has been preferred as a protective exterior coating material in the sixteen-segment dome of the Mevlana Tomb for many periods from the Seljuk period to today. As a result of atmospheric effects, the tiles that adorned the dome for 55 years have been damaged. For this reason, the restoration process was started on the Dome in June 2020 and the tiles of the dome were renewed in this process.

This study discussed the tile restorations in the Kubbe-i Hadrâ (Green Dome) and presented the findings under headings following extensive research and document analysis. In conclusion, we found new information and documents revealing that the dome tiles manufactured in Kütahya in different periods were technically and physically different from each other of different periods, that the tiles were supplied in 1965 by the Taylan Ceramic Factory, not by the Metin Tile Factory. It was also found that the tiles used for the restorations in 1949 were manufactured by the Öz Tile Factory, not by Metin Tile Factory. In addition, we found that Armenian tile makers took part in the production of the tiles of the Kubbe-i Hadrâ; the oldest tiles of the Dome were produced by applying the color-glaze technique and are exhibited in world-famous museums today.

#### Keywords

Konya, Green Dome, Tile, Renovation, Kütahya

\* **Sorumlu Yazar:** Çetin Öztürk (Dr. Öğr. Üyesi), Necmettin Erbakan Üniversitesi, Güzel Sanatlar ve Mimarlık Fakültesi, Geleneksel Türk Sanatları Bölümü, Konya, Türkiye. E-posta: cozturk@erbakan.edu.tr, ORCID: 0000-0001-8697-0929

\*\* Ali Fuat Baysal (Doç. Dr.), Necmettin Erbakan Üniversitesi, Güzel Sanatlar ve Mimarlık Fakültesi, Geleneksel Türk Sanatları Bölümü, Konya, Türkiye. E-posta: afbaysal@erbakan.edu.tr, ORCID: 0000-0002-8616-8781

**Atf:** Ozturk, Cetin, Baysal, Ali Fuat. "Yeni Bilgiler Işığında Kubbe-i Hadrâ Çinileri." *Art-Sanat*, 18(2022): 319–340.  
<https://doi.org/10.26650/artsanat.2022.18.984514>



### ***Extended Summary***

Following the death of Mevlânâ Celâleddin-i Rumi, the Architect Bedreddin began to build a tomb in memory of him, and it was completed in 1274. Although there are several speculations about the initial version of the tomb, it is acknowledged that Karamanoğlu Alaeddin Bey (1357-1398) had it built in the sliced shape and that the exterior walls of the dome were covered with tiles in a restoration. Known as the oldest samples of the exterior materials of the dome, those tiles were produced by applying the color-glaze technique. Today some of them are stored in the warehouse of the Konya Museum Directorate, and some other pieces are exhibited in famous museums such as the Metropolitan Museum, and the Victoria & Albert Museum.

As seen in the literature, the tiles of the dome, also known as Kubbe-i Hadrâ, were renewed in 1677, 1698, 1791, 1797, 1816, 1835, 1866, 1909, 1949, and 1965. According to the 17th-century records, the tiles used in the restoration in 1698 were produced by applying the underglaze technique in Iznik. Since 1816, Kütahya tiles have been preferred for the restorations in the Mevlânâ tomb. However, historical records prove that the durability of those Kütahya tiles was poor.

In the renovation of the Kubbe-i Hadrâ in 1912, the tiles were manufactured by Hafız Mehmet Emin Efendi who was a Kütahya tile artist. In the 1949 renovation, the tiles were manufactured by Hacı Mehmet Üstünkaya at the Öz Tile Factory in Kütahya. Shortly after the renovation, the tiles fell off the wall, so the dome was covered with wood, which led to a public backlash. Relevant people sued the Öz Tile Factory, and it was determined that the fallen tiles stemmed from an application error.

A contract was made with the Taylan Ceramic Factory to manufacture exterior tiles of the dome in 1961. However, the Taylan Ceramic Factory failed in shaping wooden molds, and it had to supply hydraulic metal molds and therefore could not deliver the work on time. The factory requested additional time to import dyes as the domestic dyes could not attain the desired color. Although additional time was allowed for the Taylan Ceramic Factory, the factory went bankrupt in 1963 due to the negative impacts of the coup in 1960 on the economy and the inadequate number of orders that would cover the expenses of employees, large electric furnaces, and imported colored glazes. We still do not know whether the factory delivered the tile order. However, the tiles were manufactured by the Metin Tile Factory and delivered to the Konya Museum Directorate in 1964. The owners of the Metin Tile Factory are Edip and Vedat Çinicioğlu, the grandchildren of Hafız Mehmet Emin Efendi, who manufactured the dome tiles in 1912. We assumed that the Taylan Ceramic Factory produced the tiles for the dome but had to transfer them to the Metin Tile Factory due to bankruptcy because the Metin Tile Factory did not have the necessary technological equipment to manufacture high-quality tiles in a short period of about a year. However, the analyzes

show that those tiles were entirely distinctive from the Kütahya tiles in terms of form and glaze compositions, and that metal hydraulic molds were used to shape the tiles, which were dried in electric furnaces at higher temperatures. The color of the tile was not peculiar to Kütahya tiles. The Taylan Ceramic Factory used to manufacture ceramics in Istanbul and Samsun, had modern electric furnaces and other technological facilities, had strong commercial links with Germany and Italy, and imported colored glazes. According to the records of the Konya Museum Directorate, the tiles were transferred from Kütahya to Konya in wooden boxes. After a careful examination of the tile boxes in the warehouse, it was found that the boxes were of foreign origin with customs stamps on them. However, we could not find any information about the content of those imported boxes in Kütahya.

Research showed that Armenian tile-makers in Kütahya worked to produce the tiles of the Kubbe-i Hadrâ. For instance, Hovhannes worked for the restorations in 1866, and David Ohannessian for the restorations in 1912. However, it is known that the archaeologist Hagop Kevorkian sold the old tiles of the tomb, produced by using the color-glazed technique, to the Metropolitan Museum in 1908.

The analysis of Kütahya tiles from different periods in the Konya Museum warehouse revealed that the tiles were different in terms of material (soft or hard), glaze (opaque or transparent), color (turquoise or green tones), and size. Periodic changes were also observed in mounting methods. The tiles were attached to the dome by using lime, Khorassan mortar, or nails in different restorations. Cement was used in the last restoration.

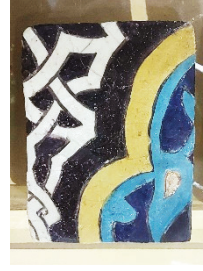
Kubbe-i Hadrâ tiles, renewed during the restoration completed in 1965, were highly deformed over time. The final restoration of the Kubbe-i Hadrâ, which started in June 2020, is still in progress. Kubbe-i Hadrâ tiles, which are Seljuk works, were manufactured by Kemal Güler in Konya, the ancient Seljuk capital, centuries later. The tiles, consisting of a high silica body shaped by the “tap tap method” (manually placing the ceramic paste in the mold), are turquoise colored and opaque glazed.

## Giriş

Mevlânâ Celâleddin-i Rûmî'nin 1273 yılında vefatının ardından kabri üzerine Mimar Bedreddin tarafından bir türbe inşasına başlanmış ve yapı 1274 yılında tamamlanmıştır. Türbenin ilk biçimi hakkında farklı görüşler ileri sürülmüş olmakla birlikte bugünkü dilimli şekliyle yaptırının Karamanoğlu Alâeddin Bey (1357-1398) olduğu ve bu onarımda kubbe dış cephe duvarlarının 'Renkli Sır' tekniğinde üretilmiş çinilerle kaplandığı bilgisi kabul görmektedir<sup>1</sup>. Kubbe-i Hadrâ'nın dış duvarlarına ait en eski çini örneği olarak kabul edilen bu nadide eserlerin bazı parçaları günümüzde Konya Müze Müdürlüğünde (G. 1a), Sahipata Türbesi sergi salonunda (G. 2b), Metropolitan Müzesinde (G. 1c) ve Victoria ve Albert Müzesinde (G. 1d) sergilenmektedir.



a) Konya Müzesi  
(Çetin Öztürk, 2019)



b) Konya Sahipata Türbesi Sergi Salonu  
(Env.No 151) (Çetin Öztürk, 2020)



c) Metropolitan Müzesi <https://www.metmuseum.org/art/collection/search/445345> )



d) Victoria ve Albert Müzesi (<http://collections.vam.ac.uk/item/O186235/tile-panel-unknown>)

**G. 1:** Günümüze ulaşan Kubbe-i Hadrâ'ya ait renkli sır tekniğindeki çinilerden bazıları

Tarihî vesikalardan Kubbe-i Hadrâ çinilerinin 1677, 1698, 1791, 1797, 1816, 1835, 1866, 1912, 1949 ve 1965 yıllarında yenilediği anlaşılmaktadır<sup>2</sup>. 1698 yılındaki yenileme işleminde kullanılan *Sıraltı* tekniğindeki çinilerin İznik'te imal edildiği belirtilmektedir<sup>3</sup>. 1816 yılı ve sonrasında gerçekleşen onarımlarda çini tedarikçisinin

1 Naci Bakırcı, "Kubbe-i Hadrâ'nın Karamanoğlu Döneminden Günümüze Değişen Çinileri", *İSTEM* 18 (36) (2020), 542.

2 Bakırcı, "Kubbe-i Hadrâ'nın Karamanoğlu Döneminden Günümüze Değişen Çinileri," 542, 544.

3 Yusuf Oğuzoğlu ve Selçuk Mülayim, "Konya Mevlana Türbesi'nin Restorasyonu İle İlgili H. 1109 (1698) Tarihli Üç Belge," *Arkeoloji Sanat Tarihi Dergisi* 3(3) (1984), 122.

Kütahya olduđu<sup>4</sup> ve 1816 yılındaki onarımda kubbeye kaplanan çinilerin bundan önceki onarımlardan farklı olarak yapıya harç ile değil de çivilerle tutturulduđu, “yeşil” yerine “turkuaz” renkte imal edildiđi ifade edilmektedir<sup>5</sup>.

20. yüzyılda Kubbe-i Hadrâ’da 1912, 1949 ve 1965 yıllarında olmak üzere üç büyük onarım gerçekleşmiştir. 1909-1912 yılları arasında yapılan ilk onarımda, Kütahyalı Hafız Mehmet Emin Usta’nın üretimi olan çinilerin ebat, renk ve kaplama tekniđi açısından deđişiklik gösterdiđi belirtilmektedir<sup>6</sup>. Bu çinilerin kaplandıktan kısa bir süre sonra tahribata uğraması sebebiyle<sup>7</sup> kubbe çinileri, 1918 yılında tekrar bakım ve onarımdan geçirilerek eskileriyle deđiştirilmiştir<sup>8</sup>. 1949 yılında gerçekleşen onarımda kubbe firuze renkli çinilerle kaplanmış ancak bu çinilerin kısa bir sürede dökülmesi üzerine kubbe ahşap bir örtüyle koruma altına alınmıştır<sup>9</sup>. Kubbenin 20. yüzyıldaki üçüncü onarımı 1965 yılında gerçekleştirilmiş ve onarımda kullanılan çiniler Metin Çini Fabrikası tarafından temin edilmiştir.

Kubbe-i Hadrâ’nın son onarımı ise Haziran 2020’de başlamış olup kubbeyi süsleyen çiniler Konya’da çinici ve arkeolog *Kemal Güler* tarafından imal edilmiştir. Bu çalışmada çinileri yenilenen Kubbe-i Hadrâ’nın günümüz ve geçmiş dönem çini onarımları ele alınmıştır. Yapılan kapsamlı araştırmalar ve gerçekleştirilen analizler neticesinde elde edilen bulgular başlıklar hâlinde değerlendirilmiştir.

### 1. Hafız Mehmet Emin Efendi- Metin Çini İlişkisi

Kütahyalı Hafız Mehmet Emin Efendi, Osmanlı’dan Cumhuriyet dönemine çini ve seramik sanatının geçişini sağlayan çini ustasıdır ve kubbenin 1912 yılı onarımındaki çinilerin imalatını yapmıştır<sup>10</sup>. Hafız Mehmet Emin Efendi’nin vefatının (1922) ardından ođlu Hakkı Çiniciođlu işin başına geçerek çini üretimini sürdürmüştür.

Hakkı Çiniciođlu, 1942 yılında Murat Eliuz ile kurduđu Metin Çini Fabrikasına 1949 yılında ođulları Edip ve Vedat Çiniciođlu’nu da dâhil etmiştir<sup>11</sup>. Konya Müze

4 Yusuf Küçükdađ, “1251 H/1835 M. Tarihli Mevlana Türbesi ve Çelebi Efendi Konađı Tamir ve İnşası Defteri,” *Selçuk Üniversitesi, Türkiyat Araştırmaları Enstitüsü, Türkiyat Araştırmaları Dergisi* 2 (1996), 183.

5 Hasan Özönder, “Mevlana Türbe ve Külliyesinin Tamir ve İlaveler Kronolojisi,” *Selçuklu Üniversitesi Selçuk Araştırmaları Dergisi* 2 (1987), 23-29.

6 Yılmaz Önge, “Mevlana Türbesi’nin Çini Tezyinatı,” *I. Milli Mevlana Kongresi (Tebliğler)* (Konya: Selçuk Üniversitesi Yayınları, 1986), 406.

7 Özönder, “Mevlana Türbe ve Külliyesinin Tamir ve İlaveler Kronolojisi,” 36.

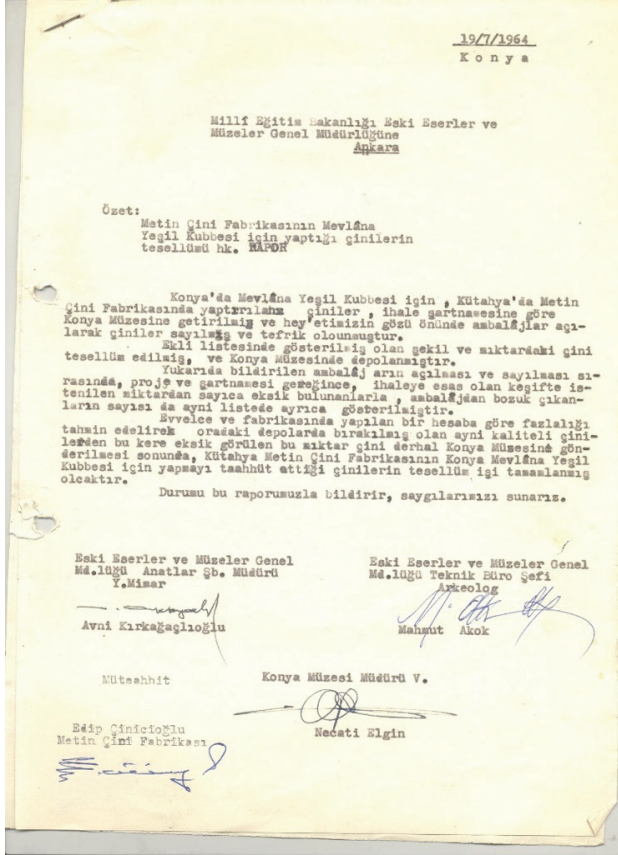
8 Nimetullah Akay, “Osmanlı Devletinin Son Döneminde Mevlevîlik,” *Harran Üniversitesi İlahiyat Fakültesi Dergisi* 20 (34) (2015), 141.

9 Özönder, “Mevlana Türbe ve Külliyesinin Tamir ve İlaveler Kronolojisi,” 36-37; Hakkı İzet, “Mevlana Türbesinin Çini Kaplamaları Ve Anadolu Selçuk Çiniciliđinin Sanat ve İşçilik Özellikleri,” *Belleten* 16 (64) (1952), 577.

10 Faruk Şahin, “Cumhuriyet Dönemi Kütahya Çini ve Keramik Sanatı,” *Sanat Tarihi Yıllığı* 8 (1988), 132-144.

11 Hakan Arlı, “Kütahyalı Mehmet Emin ve Eserlerinin Üslubu” (Yüksek Lisans Tezi, İstanbul Üniversitesi, 1989), 16.

Müdürlüğünden temin edilen 1965 yılına ait çini tamirat dosyasında kubbe dış cephe çinilerinin müzeye 1964 yılında Metin Çini Fabrikası adına Edip Çinicioğlu tarafından teslim edildiğine dair belgeler yer almaktadır (G. 2). Edip ve Vedat Çinicioğlu, Hafız Mehmet Efendi'nin torunlarıdır. Kubbenin 1912 ve 1965 yıllarındaki onarımında yenilenen çiniler, aynı ailenin farklı kuşakları tarafından tedarik edilmiş olsa da çiniler fiziksel, kimyasal ve mineralojik özellikleri bakımından birbirinden tamamen farklıdır<sup>12</sup>.



G. 2: Metin Çini Fabrikasının Mevlânâ Yeşil Kubbesi için yaptığı çinilerin teslimat raporu (Konya Müze Müdürlüğü, 1964 yılı tamirat dosyası, belge no:012)

## 2. Hafız Mehmet Efendi-David Ohannessian İlişkisi

Literatür taramalarından kubbenin 1909-1912 yıllarındaki onarımında Hafız Mehmet Emin Efendi'nin yanında David Ohannessian isminde Ermeni uyruklu, Kütahyalı bir çinicinin de çalıştığı ve bu iş için 1911 yılında Konya'da bulunduğu tespit edil-

12 Çetin Öztürk, "Mevlana Kubbe-i Hadrâ (Konya) Dış Duvarının 1912 ve 1965 Yıllarındaki Onarımlarında Kullanılan Çinilerin Karakterizasyonu," *Afyon Kocatepe Üniversitesi Fen Ve Mühendislik Bilimleri Dergisi* 20 (2020), 900-907.

miştir. Biyografisine bakıldığında çiniciliğe 1904'te başlayan David Ohannessian'ın öğrenimini Fransa'da yaptığı ve yabancı dili iyi bilmesi sayesinde dönemin önemli simalarıyla rahatlıkla iletişim kurarak birçok yapının çini üretim işini kolaylıkla aldığı görülmektedir. Ohannessian'ın işini yaptığı kişilerden biri de Orta Doğu'nun haritasını çizen Sykes-Picot anlaşmasının ortaklarından biri olan Sir Mark Sykes'tır. Sykes ile Kütahya'da tanışan Ohannessian, onunla bağıni hiç koparmamış ve 1911'de Sykes'ın İngiltere'deki Sledmere House olarak bilinen evinin banyo çinilerini üretmiştir<sup>13</sup> (G. 3).



G. 3: Ohannessian'ın Sir Mark Sykes'ın İngiltere'deki evine yaptığı Türk Odasındaki çiniler (<https://www.ottomanhistorypodcast.com/2016/07/armenian-ceramics.html>)

Ohannessian, 1915 yılında gerçekleşen Ermeni tehcirinde ailesiyle birlikte Halep'e gitmiş<sup>14</sup>, Halep'te iken Kütahya'dan tanıdığı Sir Mark Sykes tarafından İngiliz mandası altındaki Kudüs'e çağırılmıştır<sup>15</sup>. Ailesiyle Halep'ten Kudüs'e geçen Ohannessian, Sykes'ın önerisiyle vali Sir Ronald Storrs tarafından Kudüs'deki Kubbe'üs-Sahra çinilerinin restorasyonunu yapmak için görevlendirilmiş ve bu iş için gerekli çinici ve malzemeleri temin etmek için İngilizlerin himayesinde 1919'da Kütahya'ya varmıştır. Beraberinde Nishan Balian ve Megerditch Karakashian gibi çiniciler ve çini malzemeleriyle birlikte Kudüs'e dönen Ohannessian, Kudüs'te çiniciliğin başlamasına öncülük etmiştir<sup>16</sup>.

13 Sato Moughalian, *Feast of Ashes: The Life and Art of David Ohannessian* (Stanford, California: Redwood Press, 2019), 15-228.

14 Sato Moughalian, "Kütahya'dan Kudüs'e Kudüs'te Ermeni Seramik Ticaretinin Doğuşu", *Sanat Tarihi* 265 (2016), 50-57.

15 Yapılan detaylı araştırmalarda Kütahya'da tehcirin birkaç istisnai durum dışında uygulanmadığı belirtilmektedir. David Ohannessian'ın neden ailesiyle tehcir edildiği ve Sir Mark Sykes ile olan ilişkisinin boyutu bilinmemektedir.

16 Dickran Kuyumciyan, "The Role of Armenian Potters of Kutahia in the Ottoman Ceramic Industry." *Armenian Communities in Asia Minor* (California, UCLA Armenian History And Culture Series 13, 2014), 107-130.

Ohannessian, Mevlânâ Dergâhındaki çini onarımları vesilesiyle Konya’da bulunduğu (1909-1912 onarımı) Mevlevî şeyhi Veled Çelebi ile görüşmüş ve ona bulunduğu eski bir belgeden söz etmiştir. Bu belgede Mevlevîhane ve çevre binaların çinilerini onarmak için yıllık 80 lira tahsis edildiğinden ve bu iş için de Kütahya’dan gelen Hovhannes isiminde Ermeni bir çini ustasının görevlendirildiğinden bahsedildiğini belirtmiştir<sup>17</sup>.

Araştırmalar Ermeni sanatçıların kubbe çinilerinin sadece üretimiyle değil aynı zamanda yurtdışına satımıyla da ilgilendiklerini göstermektedir. Metropolitan Müzesi kayıtlarından renkli sır tekniği ile üretilmiş çinilerin (**G. 1c**) ünlü Ermeni arkeolog Hagop Kevorkian tarafından 1908 yılında müzeye satıldığı anlaşılmaktadır<sup>18</sup>. Hagop Kevorkian’ın bu nadide çinileri nasıl elde ettiği bilinmemektedir ancak bu yıllar Beyhekim Mescidi’nin çini mihrabı gibi pek çok tarihî eserin Konya’dan yurtdışına kaçırıldığı bir dönem olarak kayıtlarda yerini almıştır.

### 3. Kubbe-i Hadrâ, Metin Çini ve Mehmet Üstünkaya İlişkisi

Kubbe-i Hadrâ’nın 1949 yılı onarımında kubbeye kaplanan çiniler 2 yıl içinde dökülmüş ve bu durum birçok tenkide yol açmıştır. Bazı yayınlarda bu çinilerin Kütahya’da Azim Çini Fabrikası<sup>19</sup> tarafından bazılarında ise Metin Çini Fabrikası tarafından imal edildiği belirtilmektedir<sup>20</sup>. Ancak yapılan araştırmalar bu çinilerin, Kütahya’da Mehmet Üstünkaya’nın sahibi olduğu Öz Çini Fabrikası tarafından imal edildiğini ortaya koymuştur. Konuyla ilgili olarak Öz Çini fabrikasının sahibi Mehmet Üstünkaya’nın oğlu Hamza Üstünkaya ile de görüşülmüş ve söz konusu hadiseyi el yazısı ile anlatımı **G. 4**’te verilmiştir. Kültür Bakanlığı sanatçısı ve aynı zamanda UNESCO tarafından Yaşayan İnsan Hazinesi olarak kabul edilen Hamza Üstünkaya göndermiş olduğu beyanatında özetle:

*“1949 yılındaki onarımda Mevlânâ Kubbe-i Hadrâ dış duvarlarına döşenen firuze renkli taş çinileri babası Hacı Mehmet Üstünkaya’nın ortağı olduğu Öz Çini fabrikasında imal ettiğini, o günlerde sıkıyönetim idaresinin çinilerin bir an önce teslim olmasını istediğini, babasının çinileri yetiştirmek için kışın çok zor şartlar altında çalışarak üretimi tamamladığını, içine su alır ve patlar diyerek çinilerin kış döneminde kubbeye uygulanmaması için uyarmasına rağmen çinilerin kubbeye montajını kışın yaptıklarını ifade etmektedir. Kendisinin o dönemde 6-7 yaşlarında olduğunu vurgulayan Üstünkaya, yapılan çinilerin kısa sürede dökülmesi ve tahribata uğraması üzerine Bakanlığın babasını mahkemeye verdiğini, Kütahyalı çini ustası Mehmet Çini’nin (Azim Çini’nin*

17 Garo Kürkman. *Toprak, Ateş, Sır* (İstanbul: Suna ve İnan Kıraç Vakfı Yayını, 2005), 108.

18 “Shaped Tiles in the ‘Cuerda Seca’ Technique”, <https://www.metmuseum.org/art/collection/search/445345>, erişim 11 Şubat 2020.

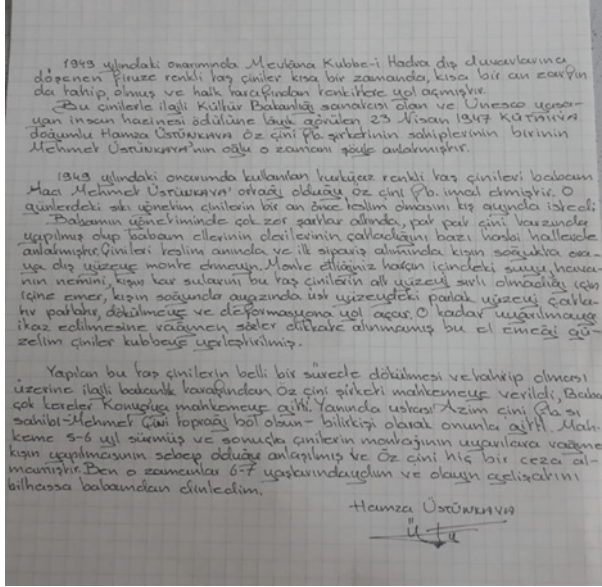
19 Önge, “Mevlana Türbesi’nin Çini Tezyinatı,” 406.

20 Bakırcı, “Kubbe-i Hadrâ’nın Karamanoğlu Döneminden Günümüze Değişen Çinileri,” 549.



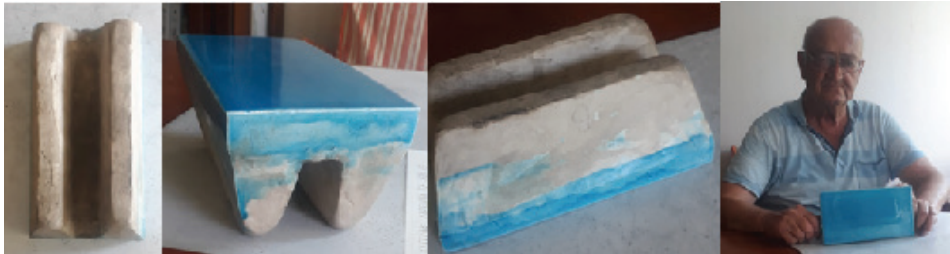
sahibi) babası ile birlikte bilirkişi olarak çok defa Konya'ya mahkemeye gittiğini, mahkemenin 5-6 yıl sürdüğünü, Mahkeme sonucunda çinilerin montajının kışın yapılmasından dolayı döküldüğünü yani uygulama hatası olduğunun anlaşıldığını ve babasını ceza almadığını”

belirtmektedir.



G. 4: Hamza Üstünkaya'nın 1949 yılındaki onarım sonrasında gelişen hadiselerle dair görüşleri (Gülseren Üstünkaya Öztuğu, 2020)


Hamza Üstünkaya'nın arşivinde babası Mehmet Üstünkaya'nın 1949'daki Kubbe-i Hadrâ onarımı için ürettiği çinilerinden örnekler de mevcuttur (G. 5).



G. 5: Mehmet Üstünkaya tarafından 1949 onarımında Kubbe-i Hadrâ dış duvarları için ürettiği çininin farklı açılardan görünümü ve oğlu çinici Hamza Üstünkaya (Gülseren Üstünkaya Öztuğu, 2020)

#### 4. Kubbe-i Hadrâ ve Taylan Seramik Fabrikası

Kubbenin 1949 yılı onarımından yaklaşık 3 yıl sonra başlayan ve yaklaşık 7 yıl kadar süren mahkeme sürecinin tamamlanmasının ardından 1959 yılında Kubbe-i Hadrâ çinilerinin pazarlıkla yaptırılması 01.08.1959 tarihinde İcra Vekilleri Heyetince kararlaştırılmıştır (G. 6).




T. C.  
BAŞVEKÂLET  
KANUNLAR VE KARARLAR  
Tetkik Dairesi

Karar Sayısı  
4  
11978

KARARNAME

Mevlâna Türbesi kubbesinin bozulmuş olan dış çinilerinin pazarlıkla yaptırılması; Maliye Vekâletinin muvafık mitalâasına dayanan Maarif Vekâletinin 13/7/1959 tarihli ve 732.44-3537 sayılı yazısı üzerine, 2490 sayılı kanunun 46 ncı maddesinin (E) bendine göre, İcra Vekilleri Heyetince 1 / 8 / 1959 tarihinde kararlaştırılmıştır.

REİSİCUMHUR  


030 18 01 153 42 3

|                      |                        |                 |                         |                          |
|----------------------|------------------------|-----------------|-------------------------|--------------------------|
| Başvekil             | Devlet Vekili          | Devlet Vekili   | Devlet Vekili           | Devlet Vekili            |
|                      | Bas-Yay. ve Turz. V.V. | Münakalat V.V.  |                         |                          |
| Adliye Vekili        | Millî Müdafaa Vekili   | Dahiliye Vekili | Hariciye Vekili         | Maliye Vekili            |
| Maarif Vekili        | Nafia Vekili           | Ticaret Vekili  | Sub. ve İc. Mus. Vekili | Güm. ve İsp. Vekili      |
|                      | Maarif V.V.            |                 |                         |                          |
| Ziraat Vekili        | Münakalat Vekili       | Çalışma Vekili  | Sanayi Vekili           | Bas-Yay. ve Turz. Vekili |
|                      |                        |                 |                         |                          |
| İmar ve İskân Vekili | Koordinasyon Vekili    |                 |                         |                          |
| Maliye V.V.          | Sanayi V.V.            |                 |                         |                          |

Doğru No: 5-268  
955

G. 6: 1959 yılında Kubbe-i Hadrâ çinilerinin pazarlıkla yaptırılması kararı (Devlet Arşivleri Başkanlığı Osmanlı Arşivi, Belge No: 030\_18\_01\_02\_153\_42\_3)

Mütehasıs bir heyete şartname hazırlanmış ancak işi yapmaya talip bulunmaması ve münferit taliplerin tekliflerini ihale komisyonunun uygulamaya layık görülmemesi gibi sebeplerle iş, iki seneden fazla süren süreçte ihale edilememiştir. 14.8.1961 tarihinde yapılan ihalenin de aynı şekilde geri kalması üzerine, başka taliplilerin temini

için imalat şartnamesinde küçük bir değişiklik yapılması ve buna göre yapılan ilan neticesinde alınan numunelerin İstanbul Teknik Üniversitesi Laboratuvarındaki deney neticeleri göz önünde tutularak yeniden ihaleye çıkarılması kararlaştırılmıştır (G. 7).

T.C.  
D A İ İ Ş T A Y  
Üçüncü Daire  
Esas No: 1962/91  
Karar No: 1962/91

-2-

" Konya Mevlânâ Türbesi Yeşil Kubbesine 1949 yılında yaptırılmış çinilerin bir müddet sonra bozulmuş ve devralı bir sebebe girmiş olması, bu sebeple müteahhas bir heyete yeniden hazırlattırılan şartnameye göre işi yapmaya talip bulunmaması ve münferit taliplerin tekliflerini ihale komisyonunun haddi lîyâk görmemesi gibi sebepler dolayısıyla iş iki sene den beri ihale edilememiştir. Geçen yıl 14.8.1961 tarihinde yapılan ihalenin de aynı şekilde geri kalması üzerine başka talip temini için imalat şartnamesinde küçük bir değişiklik yapılması ve buna göre yapılan ilân neticesinde alınan numunelerin İstanbul Teknik Üniversitesi Laboratuvarındaki deney neticeleri gözönünde tutularak yeniden ihaleye çıkarılması kararlaştırılmıştır. İfalî yılın sona yaklaşması dolayısıyla evvelce şartnameye konan 4 aylık müddet zarurî olarak kasılmıştır.

İhale den sonra, 12.7.1962 gün ve 732.44/2324 sayılı yazımızda arz edilen birbirine yakın tarihler dolayısıyla iş yapılmasına imkân olmaması ve müddet talip edilmiştir. Bu iş için 10.10.1962 tarihine kadar müddet verilmesi hakkındaki teklifimizin mucip sebepleri aşağıda sırayla arz edilmiştir. Şâylıkî:

1-Müteahhit çini plâklarına ait kalıpları evvelce tehtadan yapmaya düşünmüş ve numunelerde hazırlanmış işe de buna muvaffak olamayınca hidrolik madeni kalıplar temin etmek mecburiyetinde kalmıştır.

2- Kona çiniler için lüzumlu boyaya müteahhit Türkiye'de temin edememiş ve temin ettiği yerli boya ları renk muasalarım sağlayamadığından dışardan bunlarda ihbal zorunda olduğunu Bakanlığımıza bildirmiştir.

3- Diğer taraftan işli edilecek çinilerin deneylerini yapacak Teknik Üniversitemin tatilo girmesi de düşünülerek verilecek müddetin bizzat uzatılması mecburiyeti hasal olmuş bulunmaktadır.

Gerek müteahhidin boya ve hidrolik kalıp temini için yapacak mecburiyetinde olduğu ithalât ve gerekse Teknik Üniversitemce çinilerin deneyleri üzerinde yapılacak tetkikat dolayısıyla müddetin 10.10.1962 tarihine kadar uzatılması lüzumlu ve zarurî görülmektedir.

Bilgi edinilmesini ve bu sebeplerle gereken mütalâanın acil Bakanlığımıza bildirilmesini müsaade buyrulmasını arz ve rica ederim."

./...

|     |    |   |     |    |   |
|-----|----|---|-----|----|---|
| 030 | 11 | 1 | 293 | 24 | 6 |
|-----|----|---|-----|----|---|

G. 7: İhaleye başka taliplilerin temini için imalat şartnamesinde küçük bir değişiklik yapılması gerektiğine dair belge  
(Devlet Arşivleri Başkanlığı Osmanlı Arşivi, Belge No: 030\_11\_1\_293\_24\_6\_6)

Kubbe çinilerinin yenilenmesi Konya basınında da ciddi anlamda yer bulmuştur. Yeni Konya gazetesinde 27 Kasım 1961 yılında çıkan haberde Milli Eğitim Bakanlığınca Konya Yeşil Türbe çinilerinin yenilenmesi için kısa süre içerisinde bir iha-

lenin gerçekleştirileceği 1. sayfadan verilmiştir<sup>21</sup>. Bu haberden üç hafta sonra yani 18.12.1961 tarihinde yapılan eksiltme sonunda Mevlânâ Türbesi kubbesine ait, 233,39 metrekare ve 116695,00 keşif bedelli, çini imali işi 16.337,30 lira tenzilat ile İstanbul'da bulunan Taylan İmport Kollektif Ortaklığına (Taylan Seramik Fabrikası) ihale edilmiştir (G. 8).

|     |    |   |     |    |   |
|-----|----|---|-----|----|---|
| 030 | 11 | 1 | 293 | 24 | 6 |
|-----|----|---|-----|----|---|

**EK MUKAVELLE**

116.695,00 lira keşif bedelli Konya Mevlâna Türbesi Yeşil Kubbesine yaptırılacak 233,39 metrekare çini imâl işi için Milli Eğitim Bakanlığı ile İstanbul'da Mühahhit Taylan İmport Kollektif Ortaklığı adına Ferruh Taylan arasında ahdetolunan ve Ankara Birinci Hoterliğince 26/12/1961 tarihinde 36797 numarayla tescil edilerek taahhüt edilen mezkûr işe ait mukavelemin 3.maddesine ve eksiltme şartnamesinin 12.maddesine aşağıda yasalı fıkra eklendiştir.

1-Bahis konusu çini imâl işine ait ihalemin 18/12/1962 tarihinde yapılmış olması,Maliye Bakanlığına muavale tasdik işinin 9/2/1962 tarihine kadar usunmuş bulunması,mühahhilde gereken avansın tediyesi işinin 23/2/1962 tarihinde varilebilmesi ve müddetin ise 15/2/1962 tarihinde sona ermesi gibi birbirine yakın tarihler arasında yapılması mümkün olmuştur. Gerek bu sebeple ve gerekse boya ithali ve kalıpların hazırlanması ve yapılacak çinilerin şartname gereğince Fehim Üniversitesi İnşaat Fakültesi Malseme Laboratuvarında kızam kızam deneylere tabi tutulmaları sebebiyle çini imâl ve teslim müddetki 10/10/1962 tarihine kadar usatılmıştır.

2-26/12/1961 tarihli mukavelemin diğer hükümleri aynı bakıdır.

3-Bu ek mukavelemin ahdi ile ilgili bütün masraflar mühahhilde ait olacaktır.

**Milli Eğitim Bakanı** **Mühahhit**

**G. 8: Çini üretim işinin Taylan İmport Kollektif Ortaklığına (Taylan Seramik Fabrikası) ihale edildiğine dair belge**  
(Devlet Arşivleri Başkanlığı Osmanlı Arşivi, Belge No: 030\_11\_1\_293\_24\_6\_8)

21 Çağatay Benhür, "Vali Rebi Karatekin Döneminde Tarihî Eser Ve Turizm Çalışmalarının Konya Basınına Yansımaları," *SUTAD (Selçuk Üniversitesi Türkiyat Araştırmaları Dergisi)* 41 (2017), 361.

Taylan Seramik Fabrikası, *Tarık Taylan*, eşi seramik sanatçısı *Seniye Fenmen* ve kardeşi *Ferruh Taylan* tarafından 1958’de Ortaköy’de kurulmuştur. Tarık Taylan ve kardeşi Ferruh Taylan İtalya ve Almanya’da şirketleri olan iş adamlarıdır. Kendine özgü üretimiyle hem büyük kentler hem de Anadolu’ya hitap eden fabrika teknolojik açıdan modern, elektrikli büyük fırınlarla çalışan, ithal renkli sırlar kullanan, otuzu aşkın kişinin çalıştığı, birçok akademisyen ve öğrencinin çalışmalarını yaptığı, büyük projelerin gerçekleştirildiği bir buluşma yeri olmuştur. 1960’lı yıllarda TBMM binasına yapılan seramik masalar, yine Ankara Ulus’ta Anafartalar İşhanı iç duvarını kaplayan seramik panolar Taylan Seramik’in yaptığı öncü projelerden bazılarıdır<sup>22</sup>.

İhaleye dair 20 Aralık 1961 yılında yayınlanan Işık gazetesinin 1-6. sayfalarında, kubbe çinilerinin 116.000 lira bedelle üstlenici firmaya ihale edildiği ve İstanbul’da üretilecek çiniler için firmadan en az 40-50 yıl dayanma garantisi alındığı kamuoyuna duyurulmuştur<sup>23</sup>. İhaleden sonra, mukavele onay işinin Maliye Bakanlığınca 09.02.1962 tarihine kadar uzamış olması, müteahhide gereken avansın ödenme işinin 23.02.1962 tarihinde yapılabilmesi gibi birtakım aksaklıklar sebebiyle uygulamanın yapılmasına imkân olmamıştır. Bu ve üstlenici firmanın karşılaştığı diğer sorunlar sebebiyle çini imal ve teslim müddeti 10.10.1962 tarihine kadar uzatılmıştır. Ancak üstlenici firmanın bazı sorunlarla karşılaştığı **G. 8**’de sunulan belgede belirtilmektedir. Söz konusu sorunlar şunlardır:

- 1- Müteahhit çini plakalarına ait kalıpları evvelce tahtadan yapmayı düşünmüş ve numuneler de hazırlamış ise de buna muvaffak olamayınca *hidrolik madeni kalıplar* temin etmek mecburiyetinde kalmıştır.
- 2- Çiniler için lüzumlu boyayı üstlenici firma Türkiye’de bulamamış, temin ettiği yerli boyalarla da renk nüanslarını sağlayamamıştır. Dolayısıyla *boyaları yurtdışından ithal etmek* zorunda kalmıştır.
- 3- Diğer taraftan imal edilecek çinilerin deneylerini yapacak Teknik Üniversitenin tatile girmesi de düşünülmüş ve ilgili zaruretlerden dolayı sürenin uzaması mecburiyeti ortaya çıkmıştır.

Bu belgeden normalde 15.02.1962’de sona eren çini teslim tarihinin mücbir sebeplerle 10.10.1962’ye kadar uzatıldığı yani çini üretimi için ilaveten 8 ay gibi bir sürenin tanındığı anlaşılmaktadır. Fakat üstlenici firma tanınan ek sürede de gerekli eksikleri yerine getirememiş ve 1963’te iflas etmiştir. **G. 9**’da Taylan Seramik Fabrikası’nın 2. konkordato ilanı görülmektedir. Konuyla ilgili olarak *Sanat Art* dergisinden Şerife Deniz Ulueren, Taylan Seramik Fabrikasının kurucularından Tarık Taylan ve eşi Seniye Fenmen’in kızı seramik sanatçısı *Ferhan Taylan Erder* ile yaptığı röportajında

22 Şerife Deniz Ulueren, “Ferhan Taylan Erder ile yapılan Art röportaj,” *Sanat Art Dergisi* 17 (Eylül-Ekim 2006), 95-96.

23 Benhür, “Vali Rebiî Karatekin Döneminde Tarihî Eser Ve Turizm Çalışmalarının Konya Basınına Yansımaları,” 362.

dönemin önemli fabrikalarından olan Taylan Seramik'in kapanma sebebini sormuştur. Soruya cevaben Ferhan Taylan Erder:

*“Evet, Taylan Seramik, Eczacıbaşı ve Gorbon ile önde gelen işletmelerden biriydi. Kendine özgü üretimiyle hem büyük kentler hem Anadolu'ya hitap ediyordu. Seramik üretimi özveri ve destek ister, masrafı ağırdır. Elektrikli büyük fırınlar, ithal renkli sırlar ve emek gücü giderini karşılayan büyük projelerin sürekliliği önemlidir. 1960'lı yıllarda TBMM binasına yapılan seramik masalar, yine Ankara Ulus'ta Anafartalar İşhane iç duvarının seramik panolarıyla kaplanması öncü, devrimci projelerdi. Özetle, seramik nesne üretiminin gelişmesi ve yaşaması için yan sanayi desteğini zorunlu buluyorum. Böyle bir destek yoktu.”<sup>24</sup>*

açıklamasını yapmıştır.

## Cumhuriyet

Yayın Tarihi : 31.03.1963  
Sayfa : 4



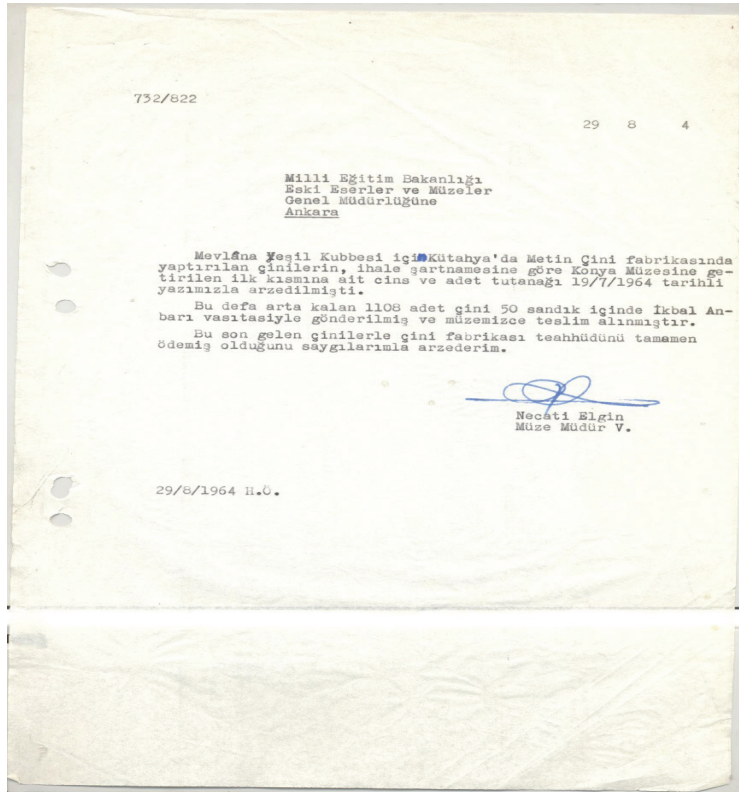
G .9: Taylan İport Kollektif Ortaklığının (Taylan Seramik Fabrikası) Cumhuriyet gazetesinin 31.03.1963'te çıkan konkordato ilanı.

## 5. 1965 Onarımı ve Metin Çini

Konya Müze Müdürlüğünden temin edilen belgede (G. 10) 1965 onarımında kullanılan çinilerin Metin Çini Fabrikası tarafından 19.07.1964 tarihinde müzeye teslim edildiği bildirilmektedir. Buradan Taylan Seramik Fabrikası'nın iflası sonrası çini üretim işinin Metin Çini Fabrikasına verildiği anlaşılmaktadır. Ancak 1960'lı yılların Kütahya'sının kısa sürede teknolojik açıdan oldukça kaliteli çinileri imal etmesi bazı soru işaretlerinin oluşmasına sebep olmuştur. Çünkü Kütahya çiniciliğinde hidrolik

24 Ulueren, "Ferhan Taylan Erder ile yapılan Art röportaj," 95-96.

pres ve çelik kalıp kullanımı 1960'lı yılların sonlarında, elektrikli fırın kullanımı ise 1979 yılından sonra başlamıştır. Her ne kadar Kütahya'ya ilk elektrikli fırın 1962'de Ahmet Gürel tarafından Almanya'dan getirilmiş olsa da bu fırınlar sık yaşanan elektrik kesintilerinden dolayı ancak seramikte sır üstü ve altın yıldız teknikleri gibi kısa pişirimlerde kullanılabilmiştir<sup>25</sup>. Bu sebeple çinileri Metin Çini Fabrikası tarafından imal edilmesi pek olası görünmemektedir. Konu daha detaylı incelendiğinde bu fikri kuvvetlendiren önemli bilgiler elde edilmiş ve bu bilgiler maddeler hâlinde aşağıda sunulmuştur.



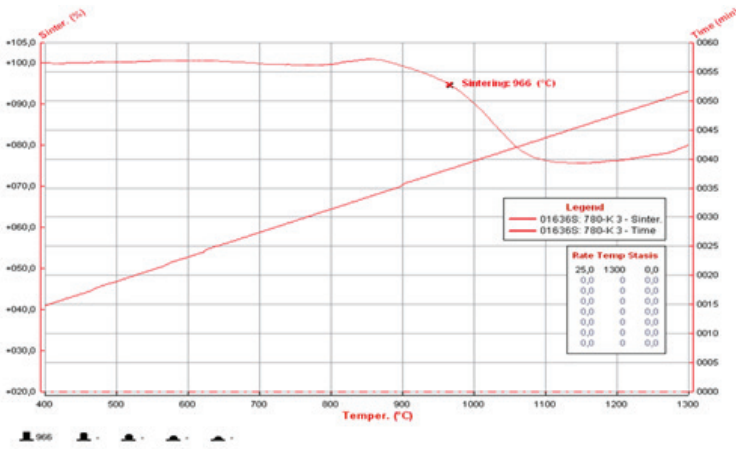
**G. 10:** Çinilerin Konya Müze Müdürlüğüne teslim edildiğine dair belge (Konya Müze Müdürlüğü 1964 yılı tamirat dosyası, belge no:006)

- a) Öztürk tarafından Kubbe-i Hadrâ'nın 1965 onarımında kullanılan çinilere yönelik yapılan karakterizasyon çalışmasında şekillendirmenin hidrolik preste, pişirimin ise elektrikli fırında gerçekleştirildiğini belirtilmektedir<sup>26</sup>.

25 Şahin, "Cumhuriyet Dönemi Kütahya Çini ve Keramik Sanatı," 139-142.

26 Öztürk, "Mevlana Kubbe-i Hadrâ (Konya) Dış Duvarının 1912 ve 1965 Yıllarındaki Onarımlarında Kullanılan Çinilerin Karakterizasyonu," 904.

- b) Kütahya çinisinin anlatıldığı ve 1977’de İstanbul Üniversitesi Film Merkezi tarafından Metin Çini Fabrikasında çekilen “Çini” belgeselinde ise çinilerin basit mekanik kalıplarda şekillendirildiği, çini pişiriminin ise 800-850°C’de odun fırınında gerçekleştirildiği görülmektedir<sup>27</sup>. Anlaşıldığı üzere 1977 yılında Metin Çini Fabrikası henüz hidrolik kalıp ve elektrikli fırına sahip değildir.
- c) Konya Müze Müdürlüğünden temin edilen 1965 onarımına ait çini örneğinin termal özellikleri ısı mikroskobu analizi yapılarak belirlenmiştir. Analiz Ege Seramik fabrikasında, Misura HSM 3M (İtalya) marka ısı mikroskobu cihazında 50°C/dk hızla 1300°C’ye ısıtma koşullarında gerçekleştirilmiştir. Analiz sonucunda çininin pişme (sinterleme) noktasının 966 °C olduğu tespit edilmiştir (**G. 11**).



**G. 11:** 1965 yılı çinisinin ısı mikroskobu analizi (Çetin Öztürk)

- d) 1965 onarımında kullanılan çinilerin kimyasal analizde bünyede yüksek kurşun oksit içeriği (%17,64) tespit edilmiştir. Bünyede böylesine yüksek kurşun oksit içeriği Kütahya çiniciliğinde rastlanan bir durum değildir<sup>28</sup>. Belgeselde<sup>29</sup> Metin Çini Fabrikasının çini üretiminde Bilecik Taşı (kuvars kaynağı), Mihalıcık Kili ve Maya toprağı (bentonit) gibi geleneksel hammaddeler kullanıldığı görülmektedir. Bu hammaddelerin kimyasal bileşiminde kurşun oksit bulunmamaktadır<sup>30</sup>.
- e) Tarihi vesikalardan Kütahya’da üretilen Kubbe-i Hadrâ çinilerinin 1965 onarımına kadarki süreçte ömürlerinin 20-30 yıl arasında değiştiği anlaşılmaktadır. 1965 yılında yenilenen çinilerin 2020 yılına kadar dayanması dikkat çekicidir.

27 “Çini Belgeseli”, [https://www.youtube.com/watch?v=Hix1b\\_WTY4E](https://www.youtube.com/watch?v=Hix1b_WTY4E), erişim 7 Eylül 2020.

28 Öztürk, “Mevlana Kubbe-i Hadrâ (Konya) Dış Duvarının 1912 ve 1965 Yıllarındaki Onarımlarında Kullanılan Çinilerin Karakterizasyonu,” 904.

29 “Çini Belgeseli”, [https://www.youtube.com/watch?v=Hix1b\\_WTY4E](https://www.youtube.com/watch?v=Hix1b_WTY4E),

30 Rıfat Çini, *Türk Çiniciliğinde Kütahya* (İstanbul: Uycan Yayınları, 1991), 65-70.



Elde edilen tüm bilgiler 1964 yılında müzeye teslim edilen ve yaklaşık 55 yıl Kubbe-i Hadrâ dış cephesini süsleyen çinilerin Kütahya’da imal edilmesini mümkün kılmamaktadır.

Öte yandan *Konya Şehir Postası* gazetesinin manşetten verilen 17 Mayıs 1963 tarihli haberinde Mevlânâ Türbesi çinilerinin 1963 yılında yenileneceğinin yazması çinilerin üretilme safhasında olduğunu göstermektedir. Ayrıca *Konya Işık* gazetesinin 20 Aralık 1961 yılı haberinde Kubbe-i Hadrâ’ya kaplanacak çinilerin İstanbul’da üretileceği ve firmanın çinilere en az 40-50 yıl dayanma garantisi verdiği bildirilmektedir<sup>31</sup>. Bu tarihlerde çini imali Taylan Seramik Fabrikası’nın sorumluluğundadır. Taylan Seramik Fabrikası İstanbul ve Samsun’da seramik üretimi gerçekleştiren, modern büyük elektrikli fırın ve diğer teknolojik imkânlarla sahip, Almanya ve İtalya ile kuvvetli ticari bağlantıları olan ve ithal renkli sırlar kullanan bir fabrikadır. Buna rağmen Kubbe-i Hadrâ çinilerinin imalinde hidrolik madeni kalıplar temin edememiş, çinilerde lüzumlu boyayı Türkiye’de bulamamış ve dolayısıyla boyaları yurtdışından ithal etmek zorunda kalarak çini imali için ek süre istemiştir (**G. 8**).

Taylan Seramik Fabrikası’nın kubbe çinilerinin üretimini tamamlayıp tamamladığı bilinmemektedir ancak **G. 10**’da sunulan belgede çinilerin Kütahya’dan Konya’ya sandıklar içinde transfer edildiği bilgisi yer almaktadır. Eğer çinilerin yurtdışı veya İstanbul bağlantısı varsa sandıklarda buna dair bir damga olmalıdır. Bu bilgiden yola çıkılarak Konya Müze Müdürlüğü yetkilileriyle müze deposundaki söz konusu sandıklar incelenmiş ve inceleme sonucunda sandıkların üzerinde gümrük damgaları tespit edilmiştir. **G. 12a**’da sandıklar, **G. 12b**’de sandıklar üzerindeki etiket, **G. 12c** ve **G. 12d**’de sandıkların üzerindeki damgalar verilmiştir. Bu sandıklarla yurtdışından getirilenin ne olduğu bilinmemektedir. Ancak yukarıda belirtilen tüm sebepler birlikte değerlendirildiğinde 1965 onarımında kullanılan çinilerin Taylan Seramik Fabrikası tarafından imal edilmiş veya ettirilmiş ve fabrika iflas edince de üretilen çinilerin Metin Çini Fabrikasına verilmiş olabileceği düşünülebilir. Konuyla ilgili olarak bir dönem Taylan Seramik Fabrikası’nda çalışan seramik sanatçısı Mehmet Tüzün ve Taylan Seramik Fabrikası ortaklarından Tarık Taylan’ın kızı seramik sanatçısı Ferhan Taylan Erder ile de görüşülmüştür. Mehmet Tüzün kurşunlu seramiklerin staj yaptığı dönemde fabrikada kullanıldığını fakat üzerinden çok zaman geçtiği için konu ile alakalı bir şey hatırlayamadığını, Ferhan Taylan Erder ise söz konusu tarihlere üniversite öğrenimi için İtalya’da bulunduğunu belirtmiştir.

31 Benhür, “Vali Rebii Karatekin Döneminde Tarihî Eser ve Turizm Çalışmalarının Konya Basınına Yansımaları,” 362.



G. 12a



G. 12b



G. 12c



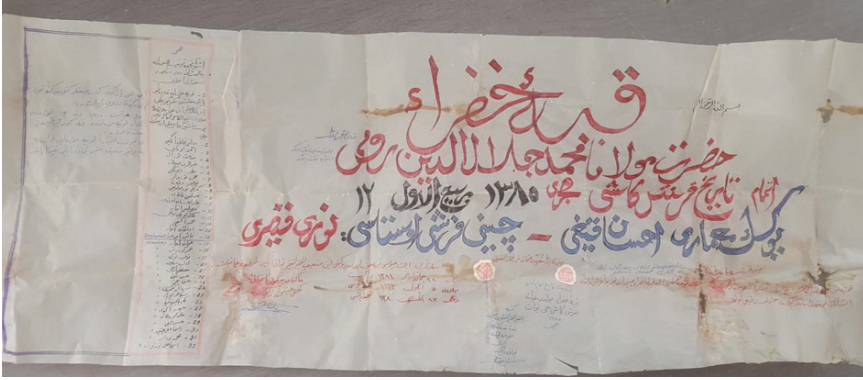
G. 12d

G. 12 a, b, c, d: Sandıklar, sandıkların üzerindeki etiket ve damgalar (Çetin Öztürk, 2020)

## 6. Kubbe-i Hadrâ'nın Âleminden Çıkan Belge

Hasan Özönder, “Mevlânâ Türbe ve Külliyesinin Tamir ve İlaveler Kronolojisi” adlı çalışmasının notlar kısmında Mevlânâ Müzesi Müdür Yardımcılığından emekli merhum Necati Elgin ile İstanbul’daki görüşmelerinde “son tamirata dair hazırladığı vesikaları, gelecek nesillere intikal ettirmek için türbenin çeşitli yerlerine yerleştirdiğini ifade ettiğini” belirtmiştir. Necati Elgin, kubbenin onarım tarihinin, usta ve amelelerinin, mahiyetinin, malzeme, süre ve masraflar hakkında bilgilerin yer aldığı bir belge hazırlamış ve bu belgeyi çoğaltmıştır. Belgelerden birini “Gümüş Eşik”in mihrap tarafında bulunan gümüş kaplamaların altına; ikincisini mescidin dış kapısının demir kuşaklarının (gülmiş) altına ve üçüncüsünü de Kubbe-i Hadrâ âleminin altına yerleştirmiştir<sup>32</sup>. Âlemin altına yerleştirilen belge, Kubbe-i Hadrâ çinilerinin 2020 Temmuz ayında başlayan sökümü esnasında çıkarılmıştır (G.13). Belgenin bulunması, bu kubbenin 1965 yılından bugüne onarım görmediği anlamına gelmektedir.

32 Özönder, “Mevlana Türbe ve Külliyesinin Tamir ve İlaveler Kronolojisi”, 46.



G. 13: Necati Elgin tarafından hazırlanan ve 2020 onarımında Kubbe-i Hadrâ Âleminde çıkarılan belge (Alihan Keskin, 2020)

### 7. Kubbe-i Hadrâ'nın Son Onarımı

Kubbe-i Hadrâ'nın son onarımı için 16.03.2020 tarihinde T.C. Kültür ve Turizm Bakanı Mehmet Nuri Ersoy ile Akkanat Eğitim ve Sağlık Vakfı adına işadamı Ali Akkanat tarafından işbirliği protokolü imzalanmıştır. Projenin Müteahhitlik hizmetleri ABMA İnşaat Restorasyon Ltd. Şti. tarafından gerçekleştirilmektedir. Onarımda kullanılacak çinilerde olması gereken teknik özelliklerin tespiti ve imal edilen çinilerin denetimi T.C. Kültür ve Turizm Bakanlığı Kültür Varlıkları ve Müzeler Genel Müdürlüğü tarafından oluşturulan Bilim Kurulu'nun görüş ve önerileri doğrultusunda belirlenmiştir. Buna göre Kubbe-i Hadrâ çinilerinin tap tap yöntemi ile şekillendirilmesine, yüksek kuvarslı bünye ve turkuaz örtücü sır (kalayoksitli) ile kaplanmasına (1816 ve 1835 yıllarına ait kubbe çinilerine ait örnekleri esas alınarak) karar verilmiştir.

Restorasyon süreci 2020 yılı Haziran ayında başlayan Kubbe-i Hadrâ'nın<sup>33</sup> çinileri Konyalı çinici ve arkeolog Kemal Güler (Kaşiger Çini Atölyesi) tarafından imal edilmiştir (G. 14). Ayet-el Kürsi'den oluşan yazı kuşağı Hattat Nihat Kağnıcı tarafından yazılmış (G. 14b), Ayet-el Kürsi bitişiğinde yer alan rumi motifli ayet durağı ise Mimar ve Nakkaş Muammer Semih İrteş tarafından tasarlanmıştır.

33 2022 Nisan ayında Kubbenin güneye bakan külah kısmındaki bazı çinilerde dökülme gözlenmiştir. Buna 2021 Aralık ayında meydana gelen kuvvetli rüzgârla külahı çarpan iskele demirlerinin sebep olduğu düşünülmektedir. İskele demirleri çarptığı alandaki harç bütünlüğünü bozmuş olmalıdır. Geçici Kabulü henüz tamamlanmayan Kubbe-i Hadrâ 'da restorasyon süreci devam etmektedir.



a) Kubbenin Turkuaz Çinileri

b) Kubbenin Yazılı Çinileri

c) Genel Görünüm

**G. 14 a, b:** Kubbe-i Hadrâ'nın (a) Turkuaz Çinileri, (b) Yazı Kuşağı Çinileri, (c) Kubbenin Genel Görünüşü (Çetin Öztürk, a) 2021, b) 2021, c) 2022

### Sonuç

Bu çalışmada, günümüzde restorasyon sürecinde olan Kubbe-i Hadrâ (Yeşil Kubbe)'da gerçekleştirilmiş olan çini onarımları ele alınmıştır. Yapılan araştırmalar sonucunda birçok yeni bilgiye ulaşılmış ve bu bilgiler aşağıda sunulmuştur:

Kubbe-i Hadrâ'ya ait günümüze ulaşan en eski çiniler 14.yy'ın sonunda kubbeye kaplanan renkli sır tekniğiyle üretilmiş çinilerdir. Günümüzde bu çinilere ait parçalar dünyaca ünlü müzelerde sergilenmektedir.

Kubbe-i Hadrâ'nın 1816, 1835, 1866, 1909-1912 ve 1949 yılı onarımlarında kullanılan Kütahya çinilerinin çevre koşullarına karşı dayanımı düşüktür. Bununla birlikte bu çiniler fiziksel özellikleri açısından birbirlerinden farklıdır.

Kubbe-i Hadrâ çinilerinin imalatlarında Kütahyalı Ermeni çiniciler de (Hovhannes-1866 onarımı, David Ohannessian- 1912 onarımı) görev almıştır. Kubbenin renkli sır tekniğindeki en eski çinilerine ait bazı parçalar Ermeni arkeolog Hagop Kevoorkian tarafında Metropolitan Müzesine satılmıştır.

1949 yılında yenilenen Kubbe-i Hadrâ çinileri, Kütahya Öz Çini Fabrikasında, Hacı Mehmet Üstünkaya tarafından imal edilmiştir.

1961 yılında Kubbe-i Hadrâ çinilerinin imalat ihalesini Taylan Seramik Fabrikası almış ancak fabrikanın 1963'te iflas etmesi sonrasında iş Metin Çini Fabrikasına verilmiştir. Her ne kadar Konya Müzesi kayıtlarında 1965 onarımında kullanılan çinilerin Metin Çini Fabrikası tarafından imal edildiği belirtilse de araştırmalar bu çinilerin Metin Çini Fabrikası'nda üretiminin teknolojik altyapı yetersizliği, çinilerin imali ve müzeye teslim süresinin oldukça kısa zaman zarfında gerçekleşmesi gibi başlıca sebeplerden dolayı mümkün olmadığını göstermektedir. Ayrıca 1977'de İstanbul Üniversitesi Film Merkezi tarafından Metin Çini Fabrikasında çekilen "Çini" belgeseli de teknolojik yetersizliği doğrulamaktadır. Dolayısıyla Taylan Seramik Fabrikası tara-

findan imal edilen veya ettirilen çinilerin fabrika iflas edince Metin Çini Fabrikası'na verilmiş olduğu düşünülmektedir.

Selçuklu eseri olan Kubbe-i Hadrâ çinileri asırlar sonra kadim Selçuklu başkenti Konya'da Kemal Güler tarafından imal edilmiştir. Tap tap yöntemi ile şekillendirilmiş yüksek silisli bünyeden oluşan çiniler turkuaz renkli ve opak sırlıdır.

**Hakem Değerlendirmesi:** Dış bağımsız.

**Çıkar Çatışması:** Yazarlar çıkar çatışması bildirmemiştir.

**Finansal Destek:** Yazarlar bu çalışma için finansal destek almadığını beyan etmiştir.

**Teşekkür:** Desteklerinden dolayı Konya ve Mevlana Müze Müdürlükleri'ne teşekkür ederiz.

**Peer-review:** Externally peer-reviewed.

**Conflict of Interest:** The authors have no conflict of interest to declare.

**Grant Support:** The authors declared that this study has received no financial support.

**Acknowledgments:** The authors would like to thank Konya and Mevlana Museum Directorate for their support.

## Kaynakça/References

- Akay, Nimetullah. "Osmanlı Devletinin Son Döneminde Mevlevîlik." *Harran Üniversitesi İlahiyat Fakültesi Dergisi* 20 (34) (2015):122-152.
- Arlı, Hakan. "Kütahyalı Mehmet Emin ve Eserlerinin Üslubu." Yüksek Lisans Tezi, İstanbul Üniversitesi, 1989.
- Bakırcı, Naci. "Kubbe-i Hadrâ'nın Karamanoğlu Döneminden Günümüze Değişen Çinileri". *İSTEM (Necmettin Erbakan Üniversitesi Ahmet Keleşoğlu İlahiyat Fakültesi İslam Tarihi ve Sanatları Bölümü Dergisi)* 18 (36) (2020): 541-557.
- Benhür, Çağatay. "Vali Rebi Karatekin Döneminde Tarihî Eser ve Turizm Çalışmalarının Konya Basınına Yansımaları." *SUTAD (Selçuk Üniversitesi Türkiyat Araştırmaları Dergisi)* 41 (2017): 353-380.
- Çini, Rıfat. *Türk Çiniciliğinde Kütahya*. İstanbul: Uycan Yayınları, 1991.
- İzet, Hakkı. "Mevlânâ Türbesinin Çini Kaplamaları ve Anadolu Selçuk Çiniciliğinin Sanat Ve İşçilik Özellikleri." *Belleten* 16 (64) (1952): 576-583.
- Kuyumciyan, Dickran. "The Role of Armenian Potters of Kutahia in the Ottoman Ceramic Industry." *Armenian Communities in Asia Minor*. California: Ucla Armenian History And Culture Series 13, 2014, 107-130.
- Küçükdağ, Yusuf. "1251 H/1835 M. Tarihli Mevlânâ Türbesi ve Çelebi Efendi Konağı Tamir ve İnşası Defteri." *Selçuk Üniversitesi Türkiyat Araştırmaları Enstitüsü, Türkiyat Araştırmaları Dergisi* 2 (1996): 181-206.
- Kürkman, Garo. *Toprak, Ateş, Sır*. İstanbul: Suna ve İnan Kırac Vakfı Yayını, 2005.
- Moughalian Sato. *Feast of Ashes: The Life and Art of David Ohannessian*. Stanford, California: Redwood Press, 2019.
- Moughalian, Sato. "Kütahya'dan Kudüs'e Kudüs'te Ermeni Seramik Ticaretinin Doğuşu." *Sanat Tarihi* 265 (2016): 50-57.

- Oğuzoğlu, Yusuf ve Selçuk Mülayim. “Konya Mevlânâ Türbesi’nin Restorasyonu ile İlgili H. 1109 (1698) Tarihli Üç Belge.” *Arkeoloji Sanat Tarihi Dergisi* 3(3) (1984):115-124.
- Önge, Yılmaz. “Mevlânâ Türbesi’nin Çini Tezvinatı.” *I. Milli Mevlânâ Kongresi (Tebliğler)*. Konya: Selçuk Üniversitesi Yayınları, 1986, 401-408.
- Özönder, Hasan. “Mevlânâ Türbe ve Külliyesinin Tamir ve İlaveler Kronolojisi.” *Selçuklu Üniversitesi Selçuklu Araştırmaları Dergisi* 2 (1987): 13-75.
- Öztürk, Çetin. “Mevlânâ Kubbe-i Hadrâ (Konya) Dış Duvarının 1912 ve 1965 Yıllarındaki Onarımlarında Kullanılan Çinilerin Karakterizasyonu”. *Afyon Kocatepe Üniversitesi Fen ve Mühendislik Bilimleri Dergisi* 20 (2020): 900-907.
- Ulueren, Şerife Deniz. “Ferhan Taylan Erder ile yapılan Art röportaj.” *Sanat Art Dergisi* 17 (Eylül-Ekim 2006), 95-96.
- Şahin, Faruk. “Cumhuriyet Dönemi Kütahya Çini ve Keramik Sanatı.” *Sanat Tarihi Yıllığı* 8 (1988): 131-151.
- Seropyan, Sarkis. “Vicdanlı Türk Valisi Fâik Âli Ozansoy”. *Tarih ve Toplum* 23 (1995): 46-50.
- Taylan Koll Şrti. “İkinci Konkordato İlanı.” *Cumhuriyet*. 31.03.1963, 4.
- “Victoria ve Albert Müzesinde sergilenen Mevlânâ Türbesine ait çini.” Erişim 12 Eylül 2020. <http://collections.vam.ac.uk/item/O186235/tile-panel-unknown>
- “Shaped Tiles in the Cuerda Seca Technique.” Erişim 11 Şubat 2020. <https://www.metmuseum.org/art/collection/search/445345>
- Arkeolojik Haber. “Mevlânâ Müzesi’ndeki Kubbe-i Hadrâ’nın çinileri restore edilecek.” Erişim 08 Kasım 2019. <https://www.arkeolojikhaber.com/haber-Mevlânâ-muzesindeki-kubbe-i-Hadrânin-cinileri-restore-edilecek-19231>
- Ottoman History Podcast. “The Life and Art of Ceramicist David Ohannessian with Sato Moughalian.” Erişim 04 Nisan 2020. <https://www.ottomanhistorypodcast.com/2016/07/armenian-ceramics.html>
- “Çini Belgeseli- Yıl: 1977.” Erişim 07 Eylül 2020. [https://www.youtube.com/watch?v=Hix1b\\_WTY4E](https://www.youtube.com/watch?v=Hix1b_WTY4E)
- “Konya Mevlânâ Müzesi’nin yeşil kubbesinin rengi bu olacak.” Erişim 20 Haziran 2020. <http://www.hakimiyet.com/konya-Mevlânâ-muzesinin-yesil-kubbesinin-rengi-bu-olacak-1271094h.htm>