

MÜSAHİPZADE CELAL'İN MODA İLLÜSTRASYONLARI
(20. Yüzyıl Başlarında Türkiye'de Moda Çizimleri Üzerine)

MÜSAHİPZÂDE CELÂL'S ILLUSTRATIONS OF FASHION

A Study on Fashion Drawings in Turkey during the Early 20th Century

Yrd. Doç. Yüksel Şahin

Akdeniz Üniversitesi

Güzel Sanatlar Fakültesi

Moda ve Tekstil Tasarım Bölümü

ysahin@akdeniz.edu.tr, sahinfuture@gmail.com

ÖZET

Bu çalışma esas olarak, 20. Yüzyıl başlarında Türkiye için henüz varlığı söz konusu olmayan moda tasarımları illüstrasyonları (çizimleri) üzerine bir araştırmadır. Konu dönemin modasına yönelik çıkan moda magazin dergilerinden elde edilen verilerle hazırlanmıştır. İstanbul Kadın Eserleri Kütüphanesinde ulaşılan 1923 tarihli Süs Dergisi'nin bazı sayılarında bulunan tiyatro yazarı Müsahipzâde Celâl'in moda illüstrasyonları ise dönemin moda algısını ve gelişimini sergilemesi açısından ilginç bir örnek olarak nitelendirilmiş ve ele alınmıştır.

Çalışmada; Müsahipzâde Celâl'in moda illüstrasyonları örneğinde, Türkiye'de dönemin giyim kültüründe ve moda anlayışında illüstrasyonların yeri ve önemine değinilerek bunların yorumlanması ve tanıtılması amaçlanmaktadır. Makalede kütüphane araştırması sırasında elde edilen diğer benzeri bulgular, aynı dönemde Batı basınındaki örneklerle karşılaştırılarak irdelenmektedir. Varılan sonuç; söz konusu dönemde Türkiye'de moda belli bir oranda merakın olduğu, bunun yanı sıra modanın henüz bir sektör olarak gelişmemesi nedeniyle illüstrasyon alanının da bir meslek olarak algılanmamış olduğudur. Ancak bu ve benzeri illüstrasyonlar, meraklılarına neyin moda olduğu hususunda ve moda tasarımları hakkında bilgi verebilmiştir.

Anahtar Kelimeler: Müsahipzâde Celâl, Moda Tasarımı, Moda İllüstrasyonu, Süs Dergisi.

ABSTRACT

The fundamental focus of this article is on the illustrations (drawings) of fashion design which had not existed at the beginning of the 20th Century Turkey. The study was conducted based on the data obtained from fashion magazines that reflected the style (fashion) of the era. Script writer Müsahipzâde Celâl's illustrations of fashion which can be seen in various issues of the 'Süs' Magazine dating to 1923 and which are located in Istanbul Women's Library, have been considered and characterized as an interesting example which display the conception and progress of fashion of the era.

Based on the example put forth by the fashion illustrations of Müsahipzâde Celâl the study aims to interpret and introduce the culture of dressing and the understanding of fashion by referring to the position and significance of these illustrations within the concerning realms. Other similar findings attained during studies in libraries were also examined, where I compared them with examples seen in the Western press pertaining to the same era. The conclusion I reached shows that there had been a certain degree of interest in fashion in Turkey during the era in question and as 'fashion' had not yet developed into a sector, the field of illustration had not been perceived exactly as a line of work/occupation. However, these and similar illustrations give information on fashion designs and what the fashion consisted of to those interested.

Key Words: Müsahipzâde Celâl, Fashion Designs, Fashion Illustrations, The 'Süs' Magazine.

GİRİŞ:

Bu makalede, 1923 yılında yayınlanan Süs Dergisi'nin bazı sayılarında yer alan Müsahipzâde Celâl'in moda illüstrasyonlarından yola çıkılarak, tarihsel süreçte giyim kuşam illüstrasyonlarına değinilmekte ve M. Celâl'in

çizimleri 1920'li yılların modası göz önünde bulundurularak analiz edilmektedir. 1868- 1959 yılları arasında yaşayan Müsahipzade Celal, Milli Edebiyat Dönemi (1911- 1923) olarak adlandırılan dönemde ve Cumhuriyet Döneminde oyun yazarlığı yapan bir edebiyatçıdır. Yazarın insan tiplmeleri ve kıyafet tanımları belirgin olan tiyatro eserlerinin yanısıra, "Eski İstanbul Yaşayışı" adlı kitabında da kadınların giyim kuşamları ve davranış biçimleri hakkında dönemi anlamamıza yardımcı olacak bilgiler bulunmaktadır. M. Celal'in Süs Dergisinde yer alan moda illüstrasyonları yazarın farklı bir yönünün daha anlaşılmasında yardımcı olacak niteliktedir. Süs ve benzeri dergilerde yer alan moda illüstrasyonlarının kime ait olduğunun bilinmediği bu yıllarda M. Celal'in isminin bulunması illüstrasyon alanı için önemli görülmüş ve bu çalışmanın konusu olarak belirlenmiştir. Çizimler aynı zamanda dönemin İstanbul modasını ve sosyal yaşamını da yansıtmaktadır. Bu durum, Müsahipzade Celal'in moda illüstrasyonlarını daha da önemli kılmaktadır. Çalışmada Müsahipzâde'ye ait olan on iki illüstrasyon tanımlanmakta ve yorumlanmaktadır.

Müsahipzade Celal'in moda illüstrasyonlarını bu makalede ele almak, Batılılaşmanın giyim kuşam alışkanlıklarına olan etkilerini, Türkiye'de modanın gelişimini, modaya yönelik çıkan dergileri ve modaya olan yaklaşımların kısaca anımsatılmasını gerektirmiştir. Makalede, Müsahipzade Celal'in moda illüstrasyonları, Batı basınındaki moda illüstrasyonları örnekleriyle karşılaştırılarak irdelenmektedir. Böylece söz konusu dönemde moda illüstrasyonlarının yeri ve önemine değinilerek bunların yorumlanması ve tanıtılması amaçlanmaktadır.

Moda illüstrasyonu Gereksinimi: Yirminci yüzyıl başlarında Türkiye de hazır giyim sektörü açısından moda kavramı, moda marka yaratmak ve satmak gibi süreçler için henüz gelişmemiştir (Göksel ve ark., 2005). Bu nedenle tasarımcıların yaratıcılıklarını sergiledikleri modellerin pazarlanmasında önem taşıyan moda illüstrasyonu alanı da henüz bilinmemektedir. Moda çizimleri, fotoğrafın modada kullanılmasına kadar, modanın tanıtımında ve basında tercih edilmiştir.

19. yüzyıldan itibaren moda tasarımı eğitimi ve sektörüne bağlı olarak gelişen bu alan, eski tarihi kaynaklarda giyim kuşam biçimlerini ifade etmekte faydalanılan bir alan olmuştur. Söz gelimi giyim kuşam biçimlerini bize aktaran ilk kaynaklardan birisi, Osmanlı dönemi minyatürleridir. Sıradan insanların yaşamları ve giyim kuşam alışkanlıklarının yer almadığı minyatürlerde daha çok saray çevresine ait belirli kesimlerin resimleri vardır ve giyim kuşamın çok ayrıntılı çizimleri görülebilmektedir. Geçmişe ait ikinci tür görsel kaynaklar ise 17. Yüzyıldan başlayarak 18. yüzyıl başına kadar çoğu yabancı müşterilerin siparişleri üzerine yapılan İstanbul'daki çarşı ressamı albümleridir ve bunlar da daha çok toplumu oluşturan öğeleri tanıtıcı nitelikler taşımaktadır. Üçüncü tür kaynak ise, Batılı görgü tanıklarının bazen bir fotoğraf gerçekliği taşıyan albümleridir. Çeşitli kişilerin giyim kuşamını gösteren ve Kıyafetname adını alan bu albümler, giyim kuşamla ilgili değildir (And, 2008: 43).

Osmanlı İmparatorluğunun en parlak devri olan 16. Yüzyılda dokuma kumaşların desen tasarımları "nakkaş hane"de hazırlanmıştır. Bu gerçek anlamda bir tasarım eylemi ve tasarlama süreci anlamına gelmektedir. Ancak Osmanlı giysileri kadın erkek ayrımı olmaksızın geometrik bir kesim anlayışıyla yüzyıllardır değişmeyen biçimde biçilmiştir ve bunlarda moda tasarımından bahsetmek mümkün olamamaktadır. Batıda ise sürekli değişen kadın ve erkek giysilerinin malzeme, biçim, dekorasyon yöntem ve teknikleri moda tarihinin konuları olmuşlardır (Şahin, 2004: 197).

19. Yüzyıldan itibaren Osmanlı toplumunun hem yaşam biçiminde hem de giyim alışkanlıklarında Batı etkisinin giderek arttığı bilinmektedir. Ancak bu yüzyıl sonlarında Türkiye'de yaşanan moda olgusunun Batıdaki aksine bir üretim sürecinden çok, merak ve taklit duygusuyla geliştiğini söylemek yanlış olmaz.

Basında Moda ve Moda illüstrasyonu: Tanzimat'la birlikte yayınlanmaya başlayan ve kuşkusuz kadınların moda meraklarını karşılamak isteyen dergiler ve gazeteler, modanın yanı sıra başka konulara da yer vermişler ve toplumdaki değişimde bir görev üstlenmişlerdir (Anonim 1992: muh. syf.), (Caporal 1982: 62). Söz

konusu dönemde ticaretin ve kültürel ilişkilerin etkisiyle giderek yaygınlaşmaya başlayan moda merakından kaygı duyan kimi çevreler, bir milli moda yaratılması için girişimlerde bulunmuşlardır. Bu girişimlerden bazıları bir moda cemiyetinin kurulmasını önermektedir. Buna göre terziler, tarihçilerle işbirliğinde bulunarak, "bizim bütün kıyafetlerimiz" hakkında bilgiler toparlayarak elde edilen bulgular ışığında yeni modaları- modelleri yaratmalı ve bunlar da ressam ve gazeteciler tarafından çizilerek gazetelerde yayınlamalıdır. Halkın görüşü ancak böyle alınabilecektir. Benzeri birkaç öneri daha dönem dergilerinde çıkar ve terzi tasarımlarının çizilmesi öngörülür. Ancak bu ve benzeri girişimler I. Dünya Savaşı sonlarında ortadan kalkar (Os 2002: 142). Görüldüğü gibi giysilerin tanımlanması için moda tasarımlarının illüstrasyonlarına gereksinim duyulmaktadır ve bunu ressamlarla gazetecilerin yapması öngörülmektedir.

Türkiye'de kadının moda olan düşkünlüğüne bir hal çaresi aranırken Avrupa'da daha 19. Yüzyılda Paul Poiret, Jacques Doucet, Doeuillet, Paquin, Fortuny ve diğer tasarımcılar moda trendlerinin oluşumuna katkıda bulunmuşlar, dönemin moda dergilerinde boy göstermişlerdir. Varlıklı ve şık okuyuculardan çok, fazla moda bilincine sahip olmayanlara yönelik olan dergilerde okurlara kendi gardıroplarını yaratmalarında yardımcı olacak dikiş hakkında ipuçları verilmiş ve modacıların tasarımları illüstratörlere çizdirilmiştir (Gürkan 1999: 18), (Altınay 1992: 54), (Lehnert 1998: 122).

Türkiye'de 19. Yüzyıl sonu ve 20. Yüzyıl başlarında belirli bir zümre için moda tüketiminin olduğunu söylemek mümkün olabilmektedir. Ancak moda, bir sektör olarak gelişmemiştir ve Paris, Londra gibi merkezlerdeki üretim biçimlerine benzer bir üretimden söz edilememektedir. Moda tüketiminin ileri bir seviyede yaşandığı İstanbul'da çok az da olsa ismarlama dikime başvurulduğu bilinmektedir (Vassiliev 2004: 45). Sektörel olmasa da moda düşkünlüğü ve üretimi, 1922'ye kadar İstanbul, İzmir gibi liman kentlerinde ve sonra da Ankara'da görülmüştür. Ancak modanın sektör olarak gelişmemesi ona bağlı iş kollarının da düşük gelişmesine olanak sağlamıştır.

Söz gelimi moda olan bir giysiyi terziye tanımlamak ancak tariflerle mümkünken dergilerde yer alan illüstrasyonlar kadınlara yardımcı olmuştur. Batıdaki örneklerine benzeyen bu çizimler ve açıklamalar çoğunlukla alıntı ya da taklittir. Söz gelimi 1894 tarihli "Hanımlara Mahsus Gazete"de Avrupa da yapılan defilelerden görüntüler ve bunlar hakkında ayrıntılı bilgiler yer almaktadır. 1908 tarihinde çıkan, "Mahasin" (Güzellik) adlı dergide moda olan giysiler çizimlerle gösterilmektedir (Os 2002: 135). 1916 yılında çıkan "Biçki Dikiş Yurdu Dergisi"nde ölçü alma ve beden hesaplama teknikleri anlatılır. 1919 yılında çıkan "İnci Dergisi"nde modellerin çizimlerini yayınlanarak, açıklamalarına yer verilir (İnci Dergisi 1919; muh. syf.). Makalemize konu olan Müsahipzade Celal'in çizimleri ise 1923- 1924 yılları arasında çıkan Süs Dergisinin bazı sayılarında yayınlanmıştır. Ancak Türkiye'deki moda basını da yine bir moda felsefesine ve sektörüne bağlı olarak doğmamıştır.

Batıda Moda Basını ve illüstrasyonu: Avrupa'daki moda basını, alıcı seçkinlerin giysilerini Fransa kaynaklı yüksek sosyete değerlerine göre yeniden biçimlendirmeye katkıda bulunmuştur. Sözelimi, ilk kez 1785 ve 1786'dan sonra "Magasin de la Modes Nouvelles Françaises et Anglaises" olarak ve 1790- 1793 arasında da "Journal de la Modes et du Gout" adıyla çıkan "Cabinet des Modes" Dergisi hiç tartışmasız 1750'den çok önce başlayan ve kültür tarihinde büyük öneme sahip bir akımın simgesidir. Avrupa'da modanın süreli yayınlarda süreklilik kazanması ve resimli metinlerle güncellenmesi önyargıları alt üst etmiştir ve pek çok soruyu beraberinde getirmiştir. Roche'a göre Avrupa basınında modalarla beraber kadınların istekleri, "tavır" modelleri, tarifler, ilaçlar, reklamların hepsi yeni bir kadın kültürü yaratmaya yöneliktir. Moda basını aracılığıyla varoluşçu bir biçimde ortaya konan nesnelere tanıtımını çekici kılmak, onu en üst düzeyde ayırt edici bir çerçeveye yerleştirmek yalnızca bir ürünü değil aynı zamanda bir yaşam biçimini satmak anlamına gelmektedir. Moda dergisi yazarları kendilerine bir kitle yaratabilmek için aynı metinsel ve resimsel stratejileri izlemişlerdir. Söz gelimi daha 17. Yüzyıl sonunda "Le Mercure"de toplam on iki tane illüstrasyon bulunur. 1895 tarihli "The

Quenn”, “The Lady’s Newspaper” gibi dergilerde modacı Worth’un tasarımları, A.C. Sandoz’un gravür tekniğinde yapılmış illüstrasyonlarıyla yer alır (Roche, 2008: 69).

Moda resmi, 1908’de parlak fikirlerin sahibi modacı Paul Poiret’in kendi tasarımlarını illüstratör sanatçılara çizdirmesiyle beliren yeni bir alandır. Modacı; “Les Robes de Paul Poiret” koleksiyonunu Paul Iribe’ye ve üç yıl sonra da ikinci albümü olan “Les Choses de Paul Poiret”u ise Georges Lepape’ye çizdirir. Paul Iribe onun ilk moda koleksiyonunu el boyaması lüks bir albüm olarak hazırlar. Sonuç devrimcidir. Tasarımcı Japon baskılarını ve Fovist renkleri kullanır. Bu yenilikçi yaklaşım tasarımcı ve illüstratör arasındaki ilişkide köklü bir değişimi getirir ve yeni bir dönemin başladığını işaret ederek Art Deco illüstrasyonun doğuşunu haber verir (Lussier, 2006: 77). İkinci albüm 1911’de yayınlanır. Bu nokta, haute couture alanında illüstratör sanatçılara geniş açılım sağlar. Dergi kapakları ve iç sayfa resimlemeleri arasında moda tasarımlarının illüstrasyonları yer almaya başlar (Packer,1989: 35).

Moda giderek gerçek figürlerle hayatın içinden sunulmaya başlar ve zamanla bir öykü anlatımında kitleyi etkileme amacına dönüşür. Daha sonraki dönemde gelişecek olan podyum şovları, geç modernitede moda mankeninin ikonik figür olarak ortaya çıkmasının habercisi olur. Moda eksenli sinema, tiyatro, edebiyat ve şov dünyasının ünlü kişileriyle beraber tarz liderlerinin ortaya çıktığı bir dönemdir bu. Moda salonlarında ve giyim endüstrisinde canlı model kullanımı giderek artmaktadır (Breward, 2008: 113).

İllüstratörler, modanın kavuştuğu tüketici kitlesini bir moda şovunda gibi hissettiren çizimlere başvururlar. Söz gelimi “Erte”nin resimleri bu türdendir ve dönemin modasının yanı sıra kendi fantastik dünyasını da yansıtır. Asıl adı Romain de Tirtoff olan ve “Erte” adıyla bilinen sanatçı, 1915- 1926 yılları arasında “Harper’s Bazar”ın kapak iç sayfalarına moda resimleri çizmiştir (Blum, 1976: V). Bu dönemde magazin dergiciliğinde moda illüstrasyonlarının yayınlanması Amerika’da yaygın ve aranan bir uygulamadır. İngiliz, Fransız ve Amerikan basımları olan “Vogue

Dergisi'nin, yüksek sosyete, yüksek moda, sanat, sosyal davranış tavsiyeleri, sağlık, görgü kuralları gibi konularına Georges Lepape, Mario Simon, Charles Martin, Pierre Mourgue, Bernard Boutet de Bonvel, Pierre Brissaud, Andre' Marty, Eduardo Garcia Benito çeşitli illüstrasyonlar çizmişlerdir (Packer, 1989: 35). 1923 yılında Vogue dergisinde yer alan illüstrasyonlar, konularına göre canlandırma yapan ve fotoğraf yerine geçen resimlerdir. Ancak resimlerde yer alan kadın ve erkekler dönemin modasına uygun giyim ve davranış biçimleriyle görülürler. 1932 yılına gelindiğinde ise, moda magazin dergileri Avrupa'da sıçrayış yapmıştır ve Art, Goût, Beaute', L'art et la Mode, Vogue gibi dergilerde Erte', Dupas, Benito, Georges Barbier, Andre' Marty, Charles Martin'in çizimleri yer almıştır (Lussier, 2006: 79).

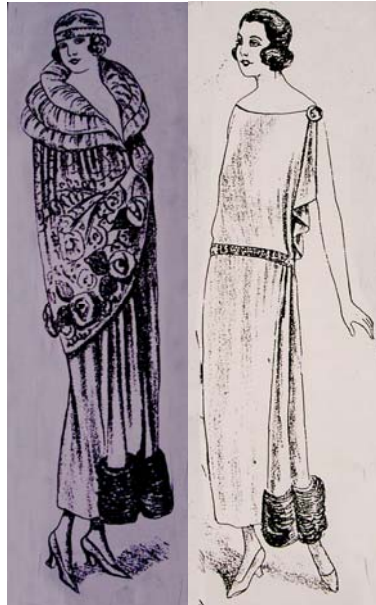
Görüldüğü gibi moda illüstrasyonu hazırlama işi Batı'da gerçek bir iş koluna dönüşmüştür. Oysa Türkiye'de moda illüstrasyonu kavramı 1920'ler için henüz bilinmemektedir. Dönem dergilerinde yer alan pek çok illüstrasyonun kime ait olduğuna dair bilgi bulunmazken, Müsahipzade Celal'in "Süs Dergisi"ne yaptığı illüstrasyonlarda adının yayınlanması, yazarın bu alanda da varlığını göstermesi açısından dikkat çekicidir ve önemlidir. İllüstrasyonların aynı zamanda yazarın tasarımları olup olmadığını bilmiyoruz. O yıllarda Türkiye'de bir moda tasarımcısının olmadığı ve M. Celal'in dönemin giyim kuşamına olan ilgisi göz önüne alındığında elimizdeki bulgular daha da önem arz etmektedir. Bu çizimlerin yazarın kendi sosyal yaşamından ve hayal dünyasından izler taşıdığını düşünmek yanlış olmaz. Zira modellerin duruşu, hal ve tavırları iyi bir gözlem sonucu ortaya çıktıklarını göstermektedir. Yazarın çizimlerinde oldukça başarılı bir grafik anlayış görülür. M. Celal'in moda çizimleri, dönemin moda anlayışını tam olarak yansıtmaktadır ve giysilerin biçimlerinin yanı sıra dönemin moda olan duruş- davranış biçimleri hakkında da ipuçları sunmaktadır. Ayrıca modellerde kullanılan saçlar, aksesuarlar da belirli bir gözlemi yansıtmaktadır.

BULGULAR:

Müshahipzade Celal'e ait on iki adet illüstrasyon, bu makalenin bulgularıdır ve 1923 yılında yayınlanan Süs Dergisinin 45., 47., 48., 50., 51. sayılarının ön kapak arkasında yayınlanmışlardır. Derginin iki sayısının numarası tespit edilememiş ve bu nedenle Kaynakça'da belirtilememiştir. İllüstrasyonlar, M. Celal'in imzasını taşımaktadır. Bulgular dönemin moda anlayışı, kumaşları ve giyim kültürü göz önünde bulundurularak irdelenmiştir.

Resim 1. Yarasa biçimli geniş kesimli pelerin kürk üstlük, üç katlı geniş şal yakalı olup tamamen dönemin modasına uygundur. Üstlüğün üzerinde işlemlerin yanı sıra etek ucunda applike yapılmış kumaştan güller ve başta da "kaşbastı" vardır. M. Celal, bir sonraki çizimde modelin üzerine bu kürk üstlüğü giydirmiştir (Süs Dergisi, 1923a).

Resim 2. Helenistik kesimli bu tuvaletin üst kısmı düz olup, kayık yaka sol omuzda bir toka ile tutturulmuş ve kollar dikişsiz serbest bırakılmıştır. Düşük bel hizasında işlemeli bir kemerle dikilen eteğin sol tarafından üç kırma ile toplanan kumaş, ucundan geniş enli kürkle bezenmiş olarak dökülmektedir (Süs Dergisi, 1923a).



Resim: 1- 2 Anonim 1923a. Süs Dergisi.

Resim 3. Bu modelde söz konusu dönemde oldukça moda olan Doğu medeniyetlerinin etkilerini anımsatan desenler yer almaktadır. Soldaki model kayık yakalı ve kolsuz olup, kalça ve diz hizasında, etek ucunda üç sıra halinde kürk çevrilidir. Önde sol bacak üzerinde yırtmaçtan düz renk ipekliden pliseler görünmektedir. Arkası dönük olan diğer model ise arkada derin V yırtmaçlı olup buradan astarlık ipekli iç giysinin kayık yakası görünmektedir. Saçlar kısa havasında gösterilmek üzere geriye toplanmış, o yılların moda magazin dergilerinde tanımlanan saç süsleri ile kullanılmıştır (Süs Dergisi, 1923b).

Resim 4. Elinde bir kaz tüyünü yelpaze niyetine taşıyan modelin giysisi kayık yakalı, kısa kollu ve belden kesik dikişli düşünülmüştür. Eteğin iki yanı yırtmaçlıdır. Alta giyilen etek ise ayak bileği hizasındadır. Sol omuzdan aşağıya arkaya dönen ipek bir bant sarkmaktadır. Bant, tam bir daire dönerek arkada yine omuza eklenmiştir. Saçlar arkada toplanmış ve alında "kaşbastı" kullanılmıştır (Süs Dergisi, 1923c).



Resim: 3 Anonim 1923b. Süs Dergisi,

Resim: 4 Anonim 1923c. Süs Dergisi.

Resim 5. Koyu renk ipekli kumaştan tasarlanan tuvalet, derin oyulmuş kayık yakalı olup, kolsuzdur. Uzun siyah inci kolye ile kullanılan tuvaletin arkasında kendi kumaşından büyükçe bir fiyonk vardır (Süs Dergisi, 1923c).

Resim 6. Koyu renk saten kumaştan elbisenin üzerinde kısa dantel pelerin kullanılmakta ve önde dantel önlük bulunmaktadır. Pelerin ve önlük verevden oval kesimlidir. Giysinin kalçasından arkaya dönen bant büyükçe bir fiyonga dönüşmektedir. Saçların arkasında kullanılan toka giysiyi bütünlemektedir (Süs Dergisi, 1923d).



Resim: 5 Anonim 1923c. Süs Dergisi.



Resim: 6 Anonim 1923d. Süs Dergisi.

Resim 7. Koyu renk tuvaletin üzerine, kaftanvari geniş kesimli kollu ve geniş şal yaka kesimli bir manto bulunmaktadır. Yaka kürkten olup, giysinin kolları kimono biçimli, geniş ağızlı ve yırtmaçlıdır. Manto yine o yıllarda moda olan Doğu esintilerinden izler taşımaktadır. Üzeri işlemelidir. Model alında kaşbastı ve inci kolye ile kullanılmıştır. Bu kez saçlar dönemin kısa saç modasını tam olarak yansıtmaktadır (Süs Dergisi, 1923e).

Resim 8. Koyu renk şifondan tuvalet, önde derin V yakalı kesimli ve düşük japone kolludur. Giysi asimetric biçimlidir. Kalçadan bele doğru yükselen bir eğimle dikilmiş olan saten ince kurdele, sağ kalça üzerinde iki kumaş gülle tutturularak, omuza atılmıştır. Asimetric kesimli eteğin sağ alt ucunda üçüncü gül küçük bir bantla takılmıştır. Asimetric kesimin altında verev kesimli alt etek bulunmaktadır. Boyunda kısa inci bir kolye, bileğinde kıstırmalı yılan bilezik ve elde ise peluş çanta aksesuar olarak

kullanılmıştır. Peluş çanta dönemin moda aksesuarları arasında yer almaktadır (Süs Dergisi, 1923c).



Resim: 7 Anonim1923e. Süs Dergisi



Resim: 8 Anonim 1923c. Süs Dergisi.

Resim 9. Giysinin devrik şal yakası geniş kayık yakaya monte edilmiştir. Uzun tek parça tuvaletin kalça üzerinde kendi kumaşından dönen bir kuşağı bulunmaktadır. Kuşak sağ kalça üzerinde gevşek bir fiyonk oluşturmaktadır (Süs Dergisi, 1923c).

Resim 10. Gece için düşünülen bu giysinin boyu uzun, yakası kayık kesimli ve kolları kısadır. Yakanın etrafını çevreleyen siyah saten bant, sol omuzdan aşağıya yuvarlak olarak dönmekte ve tekrar aynı omuzla birleşmektedir. Düşük belin sağ tarafında yer alan siyah saten gül kurdelenin aksi yönünde kullanılarak denge sağlamıştır. Elbisenin etek kısmında asimetrik kesimli ipek krep parçalar sarkmaktadır. Etek uzunluğu ayak bileğine yakındır, giysiyi inci kolye tamamlamaktadır. Saçlar kısa ve açık renklidir (Süs Dergisi, 1923f).



Resim: 9 Anonim 1923c. Süs Dergisi, **Resim: 10** Anonim 1923f . Süs Dergisi.

Resim 11. Bu tuvaletlerin solda yer alanı kayık yakalı ve düşük japone kolludur. Kumaşın kendisinden oluşturulmuş kalça üzerinden dönen geniş bant, geniş bir halkadan geçirilerek sağ bacak üzerinden ayak bileğine kadar uzanmaktadır. Bütün elbisenin altında farklı boyda iki kat etek bulunmaktadır. Sağda yer alan tuvalet ise yine kayık yakalı ve düşük japone kolludur. Önde düşük belli etek, kasıklara doğru üçgen kesimle verev kesimlidir. Verev kesimli eteğin altında düz inen ikinci bir etek vardır. Saçlar kısa kesimlidir (Süs Dergisi, 1923f).

Resim 12. Kayık yakalı ve uzun kollu elbisenin önde kalça hizasından aşağıya dökülen iki kat plise eteği vardır. Sol kalça yanında ise koyu renk saten kumaştan büyük bir fiyonk dikilidir ve hemen altından elbisenin kumaşından bantlar etek boyunca sarkmaktadır. Sırtta plise bir kumaş parçası vardır. Takı ise inci küpe ve inci kolyedir (Süs Dergisi, 1923f).



Resim: 11 Anonim 1923f. Süs Dergisi **Resim: 12** Anonim 1923f. Süs Dergisi,

SONUÇ: Müsahipzade'nin çizimleri, söz konusu dönemin moda anlayışını tam olarak yansıtmaktadır. Yapılan araştırmalar, dönem modasına bakıldığında modanın bu çizimlerde görülen haliyle Türkiye için çok yaygın bir uygulama olmadığını göstermektedir. Ancak yazarın kendi sosyal yaşamı ve çevresinden gözlemlerini aktardığını düşündüğümüz bu çizimler dönemin diğer yayınlarında da benzer şekillerde görüldüğünden modanın giderek yaygınlaşan bir meraka dönüştüğünü düşündürmüştür. Modanın tanıtımı açısından da bu ve benzeri çizimlerin dergilerde sıklıkla yer alması önemli bir rol üstlenmiştir.

Kaynakça

- ALTINAY, H. ve YÜCEER, H., (1992). **Moda Tarihi**, Kadioğlu Matbaası. Ankara.
- AND, M., (2008). Kıyafetnâmeler ve Giyim Kuşam Albümleri, **Sanat Dünyamız Dergisi**, Yaz, s. 43- 48.
- Anonim 1923a. **Süs Dergisi**. Sayı: 45, 24 Mayıs, s. Ön kapak arkası
- Anonim 1923a. **Süs Dergisi**. Sayı: 45, 24 Mayıs, s. Ön kapak arkası.
- Anonim 1923a. **Süs Dergisi**. Sayı: 45, 24 Mayıs, s. Ön kapak arkası.
- Anonim 1923b. **Süs Dergisi**. Sayı: bilinmiyor, 10 Mayıs, s. Ön kapak arkası.
- Anonim 1923c. **Süs Dergisi**. Sayı: 48, 10 Mayıs, s. Ön kapak arkası.
- Anonim 1923c. **Süs Dergisi**. Sayı: 48, 10 Mayıs, s. Ön kapak arkası.
- Anonim 1923c. **Süs Dergisi**. Sayı: 48, 17 Mayıs, s. Ön kapak arkası.
- Anonim 1923c. **Süs Dergisi**. Sayı: 48, 24 Nisan, s. Ön kapak arkası.
- Anonim 1923d. **Süs Dergisi**. Sayı: 47, 1 Haziran, s. Ön kapak arkası.
- Anonim 1923e. **Süs Dergisi**. Sayı: bilinmiyor, 10 Mayıs, s. Ön kapak arkası.
- Anonim 1923f. **Süs Dergisi**. Sayı: 50, 10 Mayıs, s. Ön kapak arkası.
- Anonim 1923f. **Süs Dergisi**. Sayı: 50, 24 Nisan, s. Ön kapak arkası.
- Anonim 1923g. **Süs Dergisi**. Sayı: 51, 17 Mayıs, s. Ön kapak arkası.
- Anonim, 1919, **İnci Dergisi**, s.8.
- Anonim, **Kadın Eserleri Kütüphanesi Bib.**, 1992.
- BLUM, S., (1976) **Designs By Erte, Fashion Drawings and Illustrations From "Harper's Bazar"**, Selected, and with an Introduction by S. Blum, Dover Publications, Inc., New York.
- BREWARD, C., (2008) Arzuyu Yaymak, **Sanat Dünyamız Dergisi**, Yaz, Mine Haydaroğlu (Çev.), s. 113.
- CAPORAL, B., (1982). **Kemalizm ve Kemalizm Sonrasında Türk Kadını (1919- 1970)**, İş Bankası Yayınları, İstanbul.
- GÖKSEL, N. N. ve İŞMAL Ö. E., (2005). **Modada Batı ile Doğuyu Birleştiren Türk Trend Belirleyicileri**, ETN Uluslararası Tekstil Konferansı, Yayınlanmamış Bildiri, 5- 10 Eylül 2005, İzmir.

GÜRKAN, S., (1999). **Moda Konfeksiyon İlişkisi Çerçevesinde Haute Couture'den Konfeksiyona Geçiş Uygulamaları**, Yayınlanmamış Sanatta Yeterlik Tezi, MSÜ, SBE, İstanbul.

LEHNERT, G., (1998). **Fashion A Concise History**, Calmann & King, London.

LUSSIER, S., (Reprinted 2005- 2006), **Art- Deco Fashion**, V&A Publication, London.

OS, N. V., (2002). Milli Kıyafet, Müslüman Osmanlı Kadını ve Kıyafetinin Mahiyeti, **Türkler**, 14. Cilt, Yeni Türkiye Yayınları, Ankara, s. 142.

PACKER, W., (1989). **Fashion Drawing in Vogue**, Thames and Hudson, Newyork.

ROCHE, D., (2008- Yaz). Fransa da Moda Basınının Doğuşu, **Sanat Dünyamız Dergisi**, Orçun Türkay (Çev.), s. 69- 75.

ŞAHİN, Y., (2004). Topkapı Sarayı Müzesinde Bulunan Bir Grup Kaftanın Dikiş Kalıpları ve Anadolu Giysileriyle Benzerlikleri, **Folklor/ Edebiyat Dergisi**, Başkent Matbaası, Ankara, 2004, s. 197.

VASSİLİEV, A., (2004). **Üç Yüz Yıllık Avrupa Modası, Alexandre Vassiliev Koleksiyonundan Avrupa Modasının Üç Yüzyılı**, Sakıp Sabancı Müzesi Yayınları, İstanbul, s.45.