

TÜRK RESMİNDE GÖÇ KONULU ESERLERİN RENK YAPISININ İNCELENMESİ: NURİ İYEM ÖRNEĞİ

EXAMINING THE COLOR STRUCTURE OF WORKS ON MIGRATION IN TURKISH PAINTING: NURİ İYEM

Emine Nur YILMAZ ARIKAN*

Öz

Osmanlı İmparatorluğu'nun son döneminde doğmuş ve Türkiye Cumhuriyeti döneminde eğitim almış olan, Türk Resim Sanatının modernleşme sürecinin yeni dönem sanatçılarından eserleri ve kişilikleri her zaman araştırmalara konu olabilmektedir. Türk resminin yeni dönem sanatçılarından önemli isimlerinden Nuri İyem bu çalışmada ele alınarak göç konulu resimleri değerlendirilmiştir. Toplumsal değişimin önemli kırılma noktalarından olan "göç" olgusunu birçok Türk resim sanatçısı ele alarak eser vermiştir ancak; Nuri İyem'in sadece göç konulu eserlerinin toplandığı basılı bir çalışmanın olması sanatçının eserlerini renk bağlamında daha etkin analiz etmeyi mümkün kılmıştır. Nuri İyem, Türkiye'de modern sanatın köksüzlüğü üzerine eleştirel bir tutuma sahip olmuştur ve kendi toplumsal gerçeklerinden beslenen bir tutumla, çağdaşlaşmanın aynı zamanda evrensel bir sanat yaratabilmenin temelinde kendi gerçekliğimize ait özelliklerin bulunması gerektiğini savunmuştur. Modernlikle yerelliği birleştirmeyi amaçlayan sanatçının eserlerinde kullandığı renk yapısını bilgisayar programları aracılığı ile analiz ederek ortaya koymak bu araştırmanın ana eksenini oluşturmaktadır. Çalışma, kaynak tarama tekniğinin yanı sıra, renklerin oranlarını tespit etmek için yazılım aracılığı ile frekans analizi teknikleri kullanılarak nitel yöntemle gerçekleştirilmiştir.

Anahtar Kelimeler

Türk resmi, Renk, Göç, Nuri İyem

Keywords

Turkish painting, Color, Migration, Nuri İyem

Abstract

The works and personalities of the Artists of new era of the modernization process of Turkish Art, who was born during the end of Ottoman empire and trained during the Republic of Turkey, have always been the subject of research. Nuri İyem, one of the important names of the artists of the new period of Turkish painting, is discussed in this study and his paintings on migration are evaluated. Many Turkish painting artists have painted about the phenomenon of migration, which is one of the important breaking points of social change, but the fact that Nuri İyem has a printed work in which only his migration themed paintings are collected, made it possible to analyze the artist's works more effectively in the context of color. Nuri İyem has had a critical attitude on the rootlessness of modern art in Turkey, and he argued that the characteristics of our own reality should be found on the basis of modernization and creating a universal art with an attitude that feeds on its own social realities. The main axis of this research is to analyze and reveal the

*Öğr. Gör. Dr., Selçuk Üniversitesi
Güzel Sanatlar Fakültesi Grafik Bölümü
enur@selcuk.edu.tr
ORCID: 0000-0001-8239-9948
Konya / TÜRKİYE

Gönderim Tarihi: 04/02/2021
Kabul Tarihi: 09/03/2021

color structure that the artist uses in his works, which aims to combine modernity with locality through computer programs. In addition to the source scanning technique, this study was carried out with a qualitative method using frequency analysis techniques through software to determine the proportions of colors.

Giriş

Bu çalışmada; Türk resminin önemli sanatçılarından Nuri İyem' in göç konulu resimlerinde kullandığı renklerin bilgisayar yazılımları aracılığı ile renk analizlerinin yapılması amaçlanmaktadır. Renklerin kullanım oranlarına göre, konuların duyguyu yansıtırma oranları arasındaki ilişki renk konusu üzerinden incelenecektir. Bu bağlamda; Türk resminin modernleşme süreci Nuri İyem özelinde kısaca ele alınarak renk kuramına ilişkin bilgiler derlenecektir. Elde edilen bulgular, renk kuramına göre değerlendirilecek ve incelenen on adet göç tablosunun göstergeleri araştırmacı tarafından kısaca ele alınacaktır.

Türk resminde yeni dönem Cumhuriyet'in ilanı ile başlamaktadır. Cumhuriyet'in ilanından (29 Ekim 1923) sonra, siyasal, ekonomik, endüstriyel ve diğer alanlarda başlayan yoğun hareket, kültürel ve sanatsal alanları da içine almıştır. Bu dönemde Türk kültür yaşamını etkileyecek olan Halk Evlerinin kurulmuştur (1932). Devlet destekli sanat etkinlikleri ve sergilerin yapılması, devlet desteğinde bilim, sanat, edebiyat ve tarih alanında yapılan yayınlar, Devlet Resim Heykel Müzesi'nin açılması, 1932'de Ankara'da Gazi Terbiye (Eğitim) Enstitüsü'ne (Gazi Üniversitesi) bağlı olarak resim bölümünün kurulması, sanatçılar ve halk arasındaki sosyal farklılığı gidermek, inkılapları halka tanıtmak ve sevdirmek amacıyla 1938-1944 yıllarında yapılan "Yurt Gezileri", gibi faaliyetlerle Türkiye'de sanatın gelişmesi amaç edinilmiştir. Sanat alanındaki yetenekli gençler, 1924 yılından itibaren devlet hesabına yetiştirilmek üzere Paris ve Münih gibi sanat merkezlerine gönderilmiştir. Böylece batı sanatı ile Anadolu kültürünün harmanlanması sağlanmıştır (Can Koç & Altıntaş, 2016, s. 835).

Cumhuriyetin ilk yıllarından, 1940'lara kadar halkta ulus bilincini artırmak amacıyla, Cumhuriyet devrimlerini konu alan ve devrimleri öven, savaş, kahramanlık resimleri yaptırılmıştır. Çallı grubu da dâhil, Müstakiller ve 'D' Grubu üyeleri 1940'lara kadar bu hedefler doğrultusunda eserler üretmişlerdir. 1940'lı yıllarla beraber Türk Resminde soyut dışavurumcu eğilimler iyice ağırlık kazanmaktadır. Yeniler Grubu, ulusallık ve yöresellik kavramlarının yoğun olarak tartışıldığı bir ortamda, bozkırı, günlük yaşamı, köylüyü, yurdumuzun ve halkımızın yaşamını içeren konuları, sanayileşmenin başlamasıyla birlikte köyden kente göç olgusunu resimlerine yansıtmışlardır (Kılıç, 2013, s. 328).

II. Dünya savaşı öncesinde Kurtuluş savaşı, destanlar, Anadolu ve kültürü temalı eser üretimi 1950'lerde yerini soyut sanata bırakmıştır. Temelde yöresel eğilimlere ters düşmeyen soyut resim, Türk resmine farklı bir bakış açısı yeni bir oluşum süreci getirmiştir. Bu getirimler zamanla geleneksel, figüre bağımlı resim anlatımı yanında, doğaya bakma ve onu değerlendirme görüşünü de değiştirmiştir (Berk & Turani, 1981, 42). 1970'li yıllara gelindiğinde soyut eğilimlere karşı figüratif resmin yeniden yorumlanması ile Türk resmi yine figür ağırlıklı döneme yönelmiştir.

Araştırmaya konu olan Sanatçı Nuri İyem, 1915 yılında İstanbul'da doğmuştur. İstanbul Güzel Sanatlar Akademisini ve yüksek resim bölümünü birincilikle tamamlamıştır. Yeniler Grubu'nun kurucuları arasındadır. Toplumsal sorunları dile getiren gerçekçi-figüratif resimler, yapmıştır. Yeniler Grubu'nun her yıl iki kez açılan sergilerine katılmıştır. 1946-1983 yılları arasında yaklaşık kırk kadar kişisel sergi

açmıştır. Bir dönem non-figüratif resimlerde yapmakla beraber 1960'lardan sonra yeniden figüre dönerek 'kadın' teması etrafında çeşitlenen resimler üretmiştir. 1959-1970 arasında çeşitli duvar resmi çalışmaları yapmıştır. Sanatçı, 90 yaşında 18 Haziran 2005 tarihinde vefat etmiştir. İyem, Türk resminde toplumsal gerçekçi akımın en önemli temsilcilerindedir ona göre sanat halka inmeli ve halka sevdirmelidir. Anadolu insanını ve günlük yaşamını irdeleyen resimler yapmıştır. Kompozisyonlarında güçlü bir desen anlayışına önem vermiş ve figürlerini bu yapı üzerine kurmuştur (Evin Sanat Galerisi, 2007, s. 63).

Resim sanatından bilgisayar ara yüz tasarımlarına kadar görselliğin söz konusu olduğu her sanat veya tasarım çalışmasında renk başat bir elemandır. Holtzschue'e (2009, s.1) göre; ışığın uyarıcılarına verilen bir biyolojik tepki olarak renk, duyuşsal bir olaydır. Çevremizdeki her türlü nesnenin rengi yansıyan ışık olarak görülürken; bilgisayar ekranı gibi sayısal ortamlardaki renk ise, doğrudan ışık olarak görülür. Sonuçta ışık rengi var eden en temel etmendir denilebilir.

Renk insan deneyiminde önemli bir algısal süreçtir ve görsel bilinci uyandırarak, tepki vermeye hazır hale getiren bir uyarıcı olarak işler. Görsel sürecin güçlü duygusal yanı olan renk, görsel bilgiyi ifade etmek için kullanılacak büyük bir etkiye sahiptir. Renk, biçimin asıl görsel yanısırdır denebilir (Puhalla, 2005, s. 2). Bir bireyin renk deneyimi son derece öznel olabilir ve renge verilen tepki iki temel gruba ayrılabilir. Bunlar; *Doğuştan Gelen Tepkiler* ve *Öğrenilen Tepkilerdir*. Renge özgü doğuştan gelen tepkiler, insanın algı sisteminin çalışma şekliyle tanımlanabilir ki bu, tepkilerin insan beyninde temel bir düzeyde üretildiğini ve bu nedenle nispeten evrensel olarak kabul edilebildiği anlamına gelir. Öte yandan; öğrenilen tepkiler ise, renklerin bazı etkileri de bireye özgü olabilir. Örneğin, bir dizi demografik konunun etkileşimi her kişi için bilişsel renk deneyimini etkileyebilir. Bunlar arasında cinsiyet, yaş, kültür ve bilgi gibi hususlar yer almaktadır. Bu değişkenler, renklere karşı öğrenilen tepkileri ve bu nedenle bireyin belirli renklerdeki deneyimini etkileyebilir (Hilliard, 2013, s. 3). Başka bir ifade ile rengin "fiziksel algılama" ve "öznel algılama" süreci şeklinde açıklanabilir. Kılıç'ın (1994: 52) bayrak örneği bu durumu daha anlaşılır kılmaktadır. Bayrağın kırmızı olarak algılanması için mutlaka ışık gerekmektedir ve bu fiziki olarak algılanır ki bu renge doğuştan gelen tepki olarak açıklanabilir. Ancak, karanlıkta ışık olmasa da kırmızının zihinde öznel bir biçimde "kırmızı bayrak" olarak algılanması ise öğrenilen tepkiler olarak değerlendirilebilir. Bu durumu, *renklerin otomatik kodlanması* olarak tanımlayan Reeves, Amano, & Koster'e göre; renk sürekliliğinin etkisi olarak da açıklanan bu süreç hem algı hem de daha yüksek düzeyde biliş içerir. Yapılan araştırma, insanoğlunun renk algısının parlaklıktaki değişikliklere rağmen sabit kalabileceğini ortaya koymuştur (Akt. Hilliard, 2013, s. 2).

Sanatçılar zaman zaman bu öznel durumdan yararlanabilmektedirler ancak; renk kullanımında doğuştan gelen ve öğrenilen tepkilerin göz ardı edilmemesi gerekir. Çünkü bu durum, sanatçı ile izleyici arasındaki iletişimi sağlayarak belki de anlamın yaratılmasına büyük katkı verecektir. Herhangi bir resim çalışması yaparken sanatçının mutlaka bir mesaj kaygısı taşıyabileceği düşünüldüğünde, mesajın resim izleyicisine ulaşması, izleyici tarafından güçlü şekilde algılanması önemlidir ve bunun

sağlanabilmesi için de resimde kullanılan renklerin işlenen konunun özünü yansıtması genel olarak bir zorunluluk olarak ortaya çıkabilir.

Renk salt olarak mesaj iletebilir, psikolojik ya da sosyolojik etkileşimlere neden olabilir, davranışlar üzerine etki ederek yönlendirme de yapabilir (Aksoy, 2006, s. 52; Aydın, 2004, s.58; Dikener & Arıkan, 2010, s. 331; Şenyapılı, 1996, s. 105). Bu özellikleri ile renk, kişisel kararlar ve tutumlar gibi pek çok durumda etkin olabilir. Bu bağlamda; özellikle resim sanatında, sanatçının öznel değerlendirme sürecinden geçerek tuvale yansıyan renkler duygu ve düşünceleri aktarmak için kullanılmaktadır. Rengin ifade işlevi, bizim renkle “özel bir durumu” algılamamızı sağlamaktadır. Zettl’e göre; renkler nesnelere ve olguların temel ve önemli özelliklerini anlatabilmekte, heyecan ve dramatik etki katabilmektedir. Aynı zamanda renkler, özel bir duygusal etki yaratabilmektedir. Nesnelere özelliklerini yansıtabilmek için söz konusu olan, rengin kendisi ve tonu ile beraber nesnelere veya olguların bu özellikleri ile uygunluğu sağlayan rengin enerjisidir. Örneğin; neşeli ve coşkulu bir havayı, yüksek enerjili renkler verebilirken, ciddi bir ortam için düşük enerjili soğuk renkler tercih edilmelidir (akt. Dikener & Arıkan, 2010, s. 332).

Hangi rengin hangi duyguyla açıklanabileceğine ilişkin olarak; renklerin nasıl algılandığı konusunda bazı belirsizlikler olmasına rağmen renk, görsel algıya doğrudan etki eden yapısal bir eleman olarak değerlendirilebilir. Bu anlamda sanatçı ve izleyici bağlamında renge sanatçının yüklediği anlam ile izleyicinin yüklediği anlam arasındaki uyum önemli olabilir.

Renklerin genel algılanışı ile ilgili olarak birbirlerine yakın birçok tarif ve açıklama mevcuttur. Renklerin anlamları tam olarak çözülememesine karşın; genel algılanışına göre bazı renklerin çağrışımları aşağıda listelenmiştir (Altınkurt, 2003, s. 40-52; Artut, 2004, s. 137; Gökaydın, 2002, s. 120; Öztuna, 2007-8, s. 88-91; Şenyapılı, 1996, s. 106).

Kırmızı: Güç, tehlike, heyecan, sıcak, şehvet, dışa dönük, başkaldırı, en dikkat çekici renk olarak bilinmektedir.

Yeşil: Serin, sakin, doğal, anlayış, dinlendirici, neşe

Mavi: Serin, sakin, hüzünlü (koyu tonlar), saygıdeğer, otorite, iletişim, sınırsızlık

Siyah: Soğuk, prestij, sofistike (çoğu kültürde ölüm ve yas edebilmektedir.)

Beyaz: Mükemmellik, temizlik saflık, ölüm

Sarı: Lüks, zengin, hastalık

Turuncu: Sıcak, doğal, samimi, yaratıcılık, canlılık

Mor: Asalet, İmparatorluk, keder, melankoli

Hilliard'ın (2013, s. 26-28) Renk Psikolojisi üzerine yaptığı oldukça detaylı olan çalışmasına göre, renkler ruh hallerini ve duyguları tetikleyebilmekte ve belirli anlamlarla da ilişkilendirilmektedir. Yukarıdaki renk çağrışımlarına benzer veriler bu detaylı çalışmada da yer almaktadır ve bazı renklerin çağrışımları hem evrensel bir içerik taşıyabilmekte hem de aynı zamanda kültürel farklılıkların yarattığı çağrışımları da verebilmektedir. Örneğin sarı renk hem kaygı ve tedirginlik yaratırken hem de neşe

çağrışımı yaptığı sonucuna ulaşabilmektedir. Hilliard yaptığı çalışmada bazı renkler ve çağrışımları şu şekilde açıklamaktadır:

Kırmızı: Maceracı, sosyal, güçlü, koruyucu ve heyecan verici, Tehlike (birçok bağlamda), tutku, dikkat çekiyor, çok güçlü, dikkat dağıtıcı, tehlike, heyecan verici, gürültülü, savaş, iddialı, güçlü, cesur, acil, duygusal olarak sıcak, aşk, tutku, kötülük, cinayet, uyarıcı, yorucu, çarpıcı.

Yeşil: Sakinleştirici ve dinlendirici, Çekici, tarafsız, Sağlıklı, doğal, güvenli, yaşam, kendine güvenen, Doğal, dengeli, uyum, çevre, dünyevi, sağlıklı, kalıcı, sakin, şanslı, yeniden doğuş, bahar, kıskançlık, Canlı, sıkıcı, korku dolu, rahatlatıcı, yorucu, sinir bozucu, saflık, Doğa, ağaçlar, rahat, sakin, mutluluk, konfor, barış.

Mavi: Sakinleştirici, Sevecen, temkinli, keyifli, yatıştırıcı, sakin ve dinlendirici, Çekici, etkili, Hareketli, duygulu, şefkatli, kalp, duygu, Ağırbaşlı, profesyonel, başarılı, sadık, sakin, huzurlu, pozitif, otoriter (lacivert), melankoli, Zenginlik, güven, ihale, yatıştırıcı, Soğuk, donuk, huzurlu, doğru, dürüst, felsefi, tehditkâr olmayan, barış, sükûnet, iyi niyet.

Siyah: biçimsel, sanatsal, sadelik, otorite, güç, ölüm, korku, kayıp, sıkıntılar, yas, Hüzünlü

Beyaz: masum, temiz, yeni, basit, ferah, serin, kış (kar), mülayim, sıradan, steril

Sarı: dikkat çekiyor, neşeli, heyecan verici, sevecen, düşüncesizce, Son derece uyarıcı, Ekşi, endişeli, keskin, şaşırtıcı, huzursuz (aşırı kullanıldığında), İyimser, neşeli, mutlu, enerjik, eğlenceli, güneş, ilham verici, yaz, dikkatli (uyarı işaretleri), Canlı, enerjik, pozitif, mutlu, Sıcak, sade ve sade, dinamik, klasik, keyifli.

Turuncu: besleyici, tehlike uyarı, Sıcaklık, şefkat, heyecan, coşku, ruhsal, enerjik, eğlenceli, Sıkıntılı, rahatsız, üzgün

Mor: Büyük, kraliyet, görkemli, heyecan, kraliyet (batı kültürü), kraliyet, lüks, bilgelik, ruhsal, egzotik, yaratıcı, sanatsal, ilham verici, ruhsal, Ağırbaşlı, görkemli.

Kahverengi: Doğal, dünyevi, sağlam, güvenilir, güçlü, rahat, rustik, mülayim, muhafazakâr, Sıradan.

Gri: Tarafsız, saygı, alçak gönüllülük, kararlı, bilge, basit, işlenmemiş, bulutlu, depresyon, negatif.

Yöntem

Türk resminin tarihsel sürecini ve Nuri İyem'in bu tarihsel süreçteki önemini ortaya koymak için nitel bir yöntem olan kaynak tarama tekniği kullanılmıştır. Ayrıca; Nuri İyem'in göç tablolarında kullandığı renk oranlarını tespit edebilmek için resimler sayısal (dijital) ortama aktarılarak, bir görsel arama ve tanıma şirketi olan TinEye'in analiz yazılımı web ara yüzü üzerinden kullanılarak, her resmin renk yüzdeleri çıkarılmıştır. Bilgisayarla görme, örüntü tanıma, sinir ağları ve makine öğrenimi konularında uzmanlaştığı görülen TinEye'in renk, resim ve fotoğraf analiz sistemi için adresinde erişime açık olan yazılımından faydalanılmıştır (Color extraction, 2020). Her resmin renk analizleri Exel/SSPS yazılımına aktarılarak genel toplamları çıkarılmış ve

frekans analizleri yapılarak yüzde oranları tespit edilmiştir. Bu anlamda nitel bir araştırma yöntemi kullanılmıştır.

Sınırlılıklar:

Araştırma; Nuri İyem' in farklı tarihlerde, benzer tekniklerle (duralit üzerine, tuval üzerine yağlı boya teknikleri) ve farklı ölçülerde yapmış olduğu doğrudan göç sahnelerini işleyen on adet eseriyle sınırlı tutulmuştur. Ayrıca araştırmaya konu resimler; eserlerin farklı koleksiyon sahiplerinde bulunmasından dolayı www.nuriiyem.com sayfasından indirilen sayısal kopyaları ile sınırlı tutulmuştur.

Araştırmaya konu resimler sayısal ortama RGB renk yapısıyla aktarılmıştır. Renk yüzdelik verileri RGB renk sistemi ve Hexadecimal renk kodu olarak çıkarılmıştır. Ekran görüntüsünü oluşturan RGB renk sistemi, ışığın davranışına paraleldir. Web sayfaları vb. ortamlarda görüntü oluşturmak için kullanılır ve ekranda görüntülenecektir. RGB renk sisteminde her biri kırmızı, yeşil ve mavi renklerden oluşan ana renkler ayrı birer kanal olarak görüntülenir. Her kanalın ayrı renk derinliği vardır, böylece milyonlarca renk varyasyonu ortaya çıkmaktadır (Holtzschue, 2011, s. 199). Arıkan'a (2009, s. 66,67) göre ise; RGB renk (Red/kırmızı, Green/yeşil, Blue/mavi) ışık renkleridir ve sayısal ortamlarda (telefon, bilgisayar, tablet vs. ekranlar, projeksiyonlar) kullanılmaktadır. Milyonlarca renk varyasyonu nedeniyle RGB renk sisteminde daha canlı görüntüler oluşturmak mümkündür. Hexadecimal renk ise Keş'e (2009, s.116) göre; sayısal ortamlarda kullanılan #282c2b gibi rengi belirten koddan oluşan renk sistemidir. Web sayfası tasarımında kullanılan ve izlenen sayfanın görünümünü düzenlemeye yarayan renklerdir.

Varsayımlar:

RGB renk yapısına dönüştürülen Nuri İyem resimlerinin gerçek renklere yakın şekilde sayısallaştırıldığı, TinEye sisteminin resimlerin renklerini doğru şekilde analiz ettiği varsayılmaktadır.

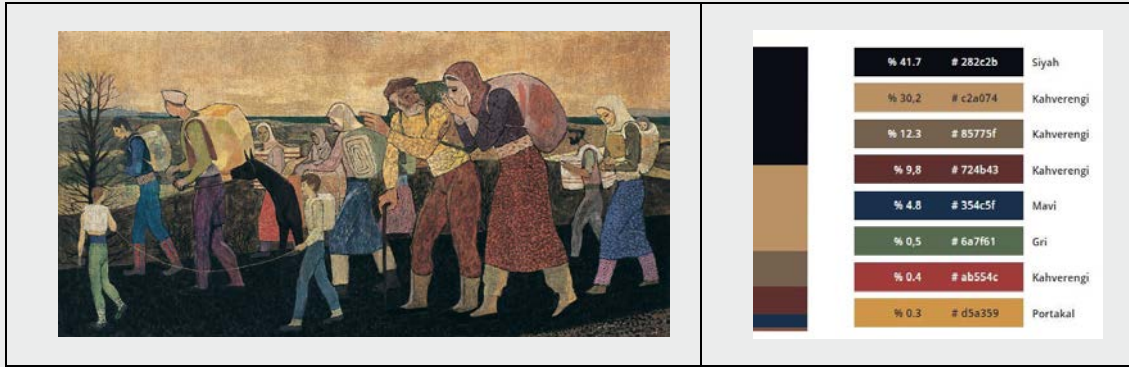
Araştırma Soruları:

Nuri İyem' in "göç" konulu resimlerinde hangi renkler ne oranda kullanılmıştır ve bu oranlar yüzde olarak tespit edilebilir mi?

Nuri İyem' in "göç" konulu resimlerinde "göç" hareketinin yaratabileceği temel duygu durumuna uygun renkler kullanılmış mıdır?

Bulgular

Tablo 1: "Göç", 1970'li yıllar, 100x200 cm, Tuval üzerine yağlı boya tekniği, Fatoş-Yunus Büyükkuşoğlu Koleksiyonu (Evin Sanat, 2007, s. 23). "Göç" tablosunun TinEye sisteminde alınan renk yüzdeleri.



Tablo 1’de de görüldüğü gibi; sanatçının bu resimde kullandığı en fazla oran %41,7 ile siyah ve %30,2 oranıyla kahverengi renklere aittir. Diğer renkler içerisinde de Kızıl kahve, turuncu ve yeşil renk haricinde yoğun canlı renkler değildir. Bu karamsar ve tereddüt verici bir durumu vurgular nitelikte sayılabilir ki ön planda yaşlı erkek ve kadın figürlerinin üzüntülü duruşları bunu kanıtlar gibidir. Kompozisyonda modern dünyaya ait herhangi bir imge görünmemektedir. Zaman hakkında ipuçları veren geleneksel kıyafetler ve eşyalar, yük hayvanı ve doğa imgeleri, kırsal yaşam göstergeleri olarak sahneyi yaratmaktadır.

Tablo 2: “Göç”, 1975, 36x56 cm, Duralit üzerine yağlı boya tekniği, Ülker- Afşin Germen koleksiyonu (Evin Sanat, 2007, s. 18). Tablonun TinEye sisteminden alınan renk yüzdeleri.



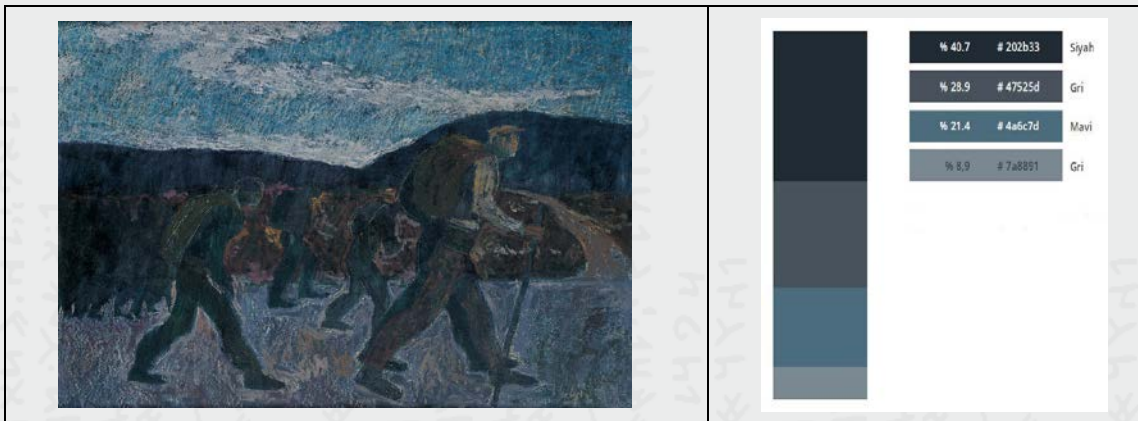
Tablo 2’deki resimde üç gri ton yoğun kullanılmış. En fazla oranlar %30,1 ile koyu tonda gri ve %29,1 oranıyla gri ve %19,3 oranıyla daha açık tonda gri renklere aittir. Grinin tonları maviden kahverengi baskın gri tonlara doğru bir değişim göstermektedir. Uzakta görünen araç (otobüs) modern dünyayı, ön plandaki kağnı, geleneksel kıyafetler ve çevre kırsal-köy yaşamını imgelemektedir. İki figürdeki düşünceli duruş bilinmezliğin yanı sıra uzaktaki taşıma aracı ve çocuk figürünün ona dönmüş şekilde işlenmesi ise göç edilen bilinmez dünyaya bir ümit bağlama simgesi olarak düşünülebilir. Ayrıca eski ve yeninin bir arada işlenmesi de dönemsel olarak toplumsal gerçekliğin bir yansıması durumundadır.

Tablo 3: “Göç”, 1993, 92x132 cm, Tual üzerine yağlı boya tekniği, Demsa A.Ş. koleksiyonu (Evin Sanat, 2007, s. 26,27). Tablonun TinEye sisteminden alınan renk yüzdeleri.



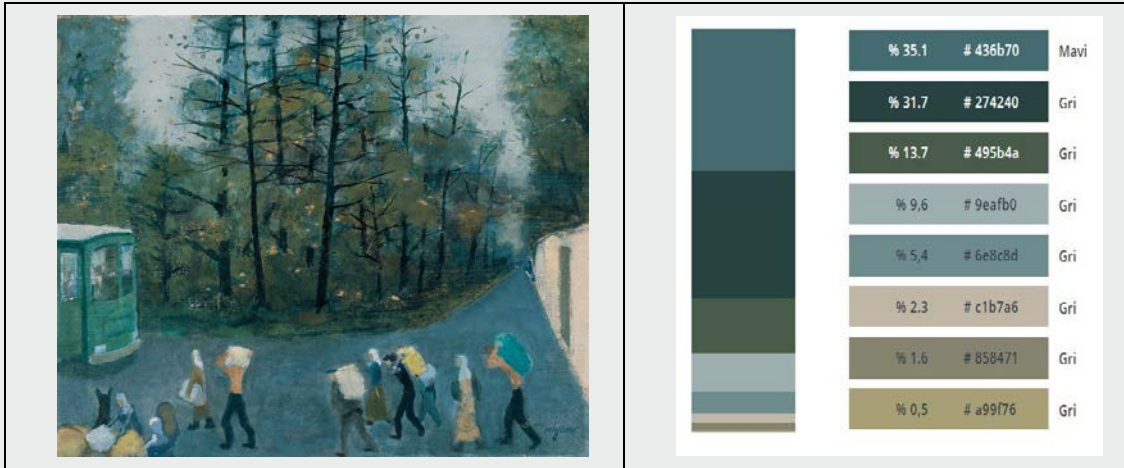
Mavi ve mavi tondaki grilerin yoğun olduğu Tablo 3'deki resimde %52,7 gibi yüksek bir oranda mavi tonda bir gri ile %26,2 oranıyla mavi renkler kullanılmıştır. Bu resimde de grinin tonları maviden kahverengi baskın gri tonlara doğru bir değişim göstermektedir. Renkler biraz daha canlı ve biraz daha karamsarlıktan uzak bir havayı yansıtırken yine geleneksel kıyafetler, bağlama gibi imgeler geride bırakılan kırsal-köy yaşamına vurgu yaparken; modern dünyayı yansıtır nitelikte arka planda bir yüksek gerilim hattı görünmektedir. Çevre ulaşılmak istenen göç edilen yere daha uygun gibi durmaktadır.

Tablo 4: "Göç", 1975, 36x50 cm, Duralit üzerine yağlı boya tekniği, İpek-AhmetMerey koleksiyonu (Evin Sanat, 2007, s. 28). Tablonun TinEye sisteminden alınan renk yüzdeleri.



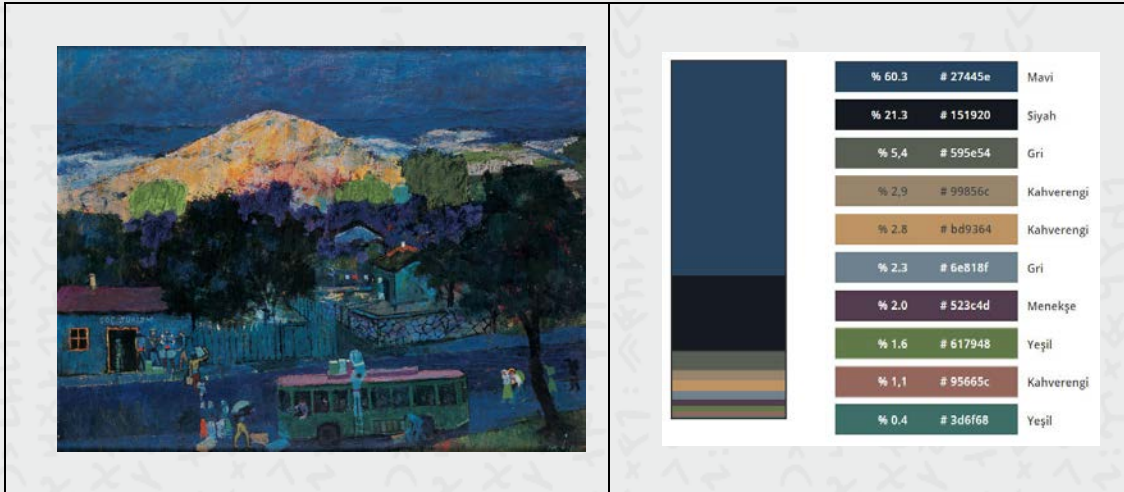
Çok farklı sayıda bir renk yapısına sahip olmayan Tablo 4'deki resimde en fazla %40,7 oran ile siyah kullanılmıştır. %28,9 oranıyla koyu gri, %21,4 oranıyla koyu mavi ve %8,9 daha açık tonda gri renkler kullanılmıştır. Kullanılan yoğun siyah ve koyu mavi ve gri tonlar resimde gece yapılan bir göç faaliyetine atıf yapıyor gibidir.

Tablo 5: "Göç", 1982, 37x44,5 cm, Duralit üzerine yağlı boya tekniği, Erol Evgin koleksiyonu (Evin Sanat, 2007, s. 33). Tablonun TinEye sisteminden alınan renk yüzdeleri.



Pastel tonlardan oluşan bir renk yapısına sahip olan Tablo 5'deki resimde, en fazla %35,1 oran ile mavi kullanılmıştır. %31,7 oranıyla yeşil tonda koyu gri, %13,7 oranıyla yeşile yakın bir gri ton ve %9,6 oranı ile daha açık tonda gri renkler kullanılmıştır. Diğer tonlarda maviden yeşile doğru gri bir tonlama görünmektedir. Bu durum pastel renk yapısını açıklamaktadır. Ön planda figürler ve taşıma hayvanı geride bırakılan yerleşime ilişkin bilgi verirken; gidilecek yere ulaşımı sağlayacak otobüs modern dünyayı imgelemektedir denilebilir.

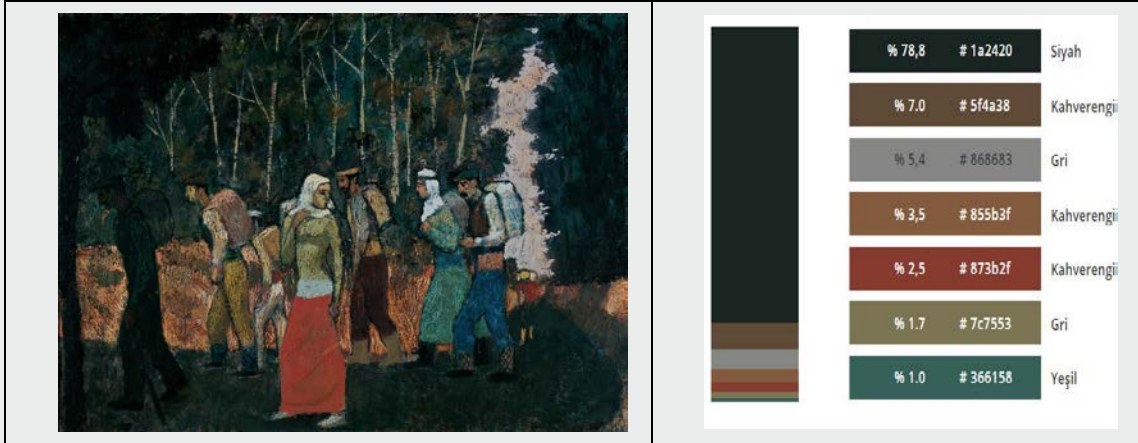
Tablo 6: "Kırdan Kente Göç", 1975, 43x53 cm, Duralit üzerine yağlı boya tekniği, Ezcacıbaşı Vakfı koleksiyonu (Evin Sanat, 2007, s. 30). Tablonun TinEye sisteminden alınan renk yüzdeleri.



Daha fazla renk çeşitliliğine sahip olan Tablo 6'daki resimde, en fazla %60,3 oran ile mavi kullanılmıştır ve %21,3 oranıyla siyah kullanılmıştır. Diğer renkler kahverengi, gri, yeşil ve tonları ile menekşeden oluşmaktadır. Ön planda figürler, eşyalarını ulaşımı sağlayacak modern dünyayı imgeleyen otobüse taşımaktadır. Ayrıca "göç turizm" yazısı biçimsel bir öğeden daha çok doğrudan bir mesaj içeriği olarak dikkat çekmektedir. Buraya kadar incelenen resimlerden biraz daha farklı olarak; hüznün

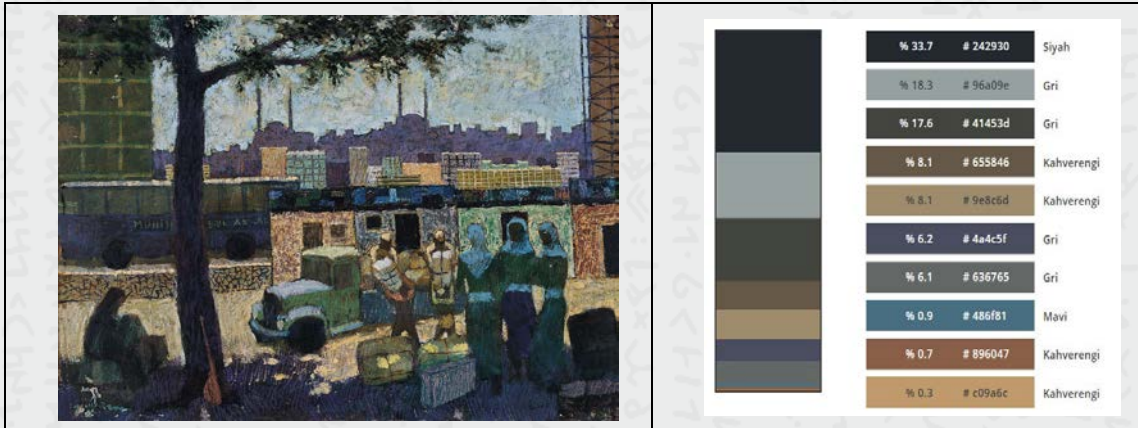
verici, tereddüt uyandıran, can sıkıcı hava pek fazla hissedilmemektedir. Çünkü az miktarda kullanılmış olsa da farklı ve daha canlı renkler bu duyguları farklılaştırabilir.

Tablo 7: “Kırdan Kente Göç”, 1975, 43x53 cm, Duralit üzerine yağlı boya tekniği, Ezcacıbaşı Vakfı koleksiyonu (Evin Sanat, 2007, s. 30). Tablonun TinEye sisteminden alınan renk yüzdeleri.



Tablo 7'deki resimde, en fazla %78,8 oran ile çok yoğun siyah kullanılmıştır ve diğer renkler kahverengi, gri, yeşil ve tonlarından oluşmaktadır. Ön planda figürler geleneksel kıyafetleriyle yüklerini omuzlamışlar ormanlık alanda ilerlemektedir. Kadın figürünün geriye doğru bakışı belki de bilinmeze çıkılan bu göç yolculuğunda yaşadığı karışık duyguları, endişeleri ve hüznü yansıtmaktadır. Bu duyguları renklerin yoğun koyu tonları yansıtmaktadır.

Tablo 8: “Göç”, 1970’li yıllar, 35x45 cm, Duralit üzerine yağlı boya tekniği, Mustafa Balcı koleksiyonu (Evin Sanat, 2007, s. 34). Tablonun TinEye sisteminden alınan renk yüzdeleri.



Tablo 8’deki resimde, %33,7 ile siyah en fazla orana sahiptir. Gri %18,3 oranıyla ve %17,6 oranıyla daha koyu yeşil tonda gri renkler kullanılmıştır. Toplamda %17,2 oranında dört farklı kahverengi tonu kullanılırken menekşeye yakın gri ton ve gri tonlar da ağırlıklı kullanılmıştır. Grinin tonları maviden kahverengi baskın gri tonlara doğru bir değişim göstermektedir. Ön planda kamyondan göç yükünü indirenler ve

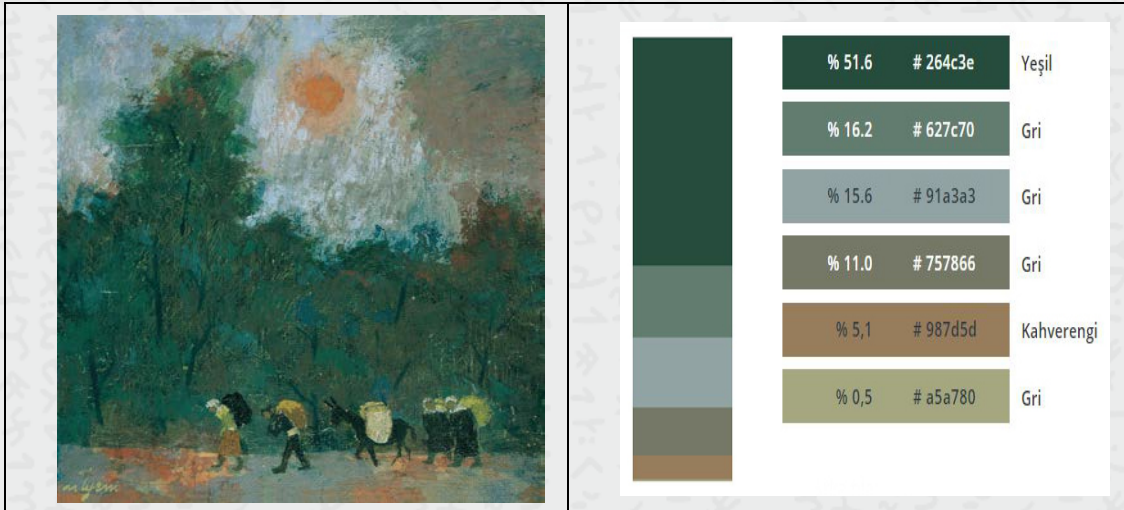
yakın plandaki geleneksel kıyafetli kadınlar, ağaca dayalı bağlama imgeleri gelinen yerin kültürel yapısını yansıtır özelliklere sahiptir. Orta planda otobüs ve otobüs yolu bir duvarla ayrılmış ve duvarın berisindeki küçük evler adeta gecekondulaşma ve ekonomik durumu net bir şekilde vurgulamaktadır. Arka planda ufukta muhtemelen İstanbul silüeti ve daha yakın plandaki yüksek katlı binalar modern dünya ve kent yaşamına vurgu yaparken kullanılan renkler duygusal karmaşayı da ortaya koyabilmektedir.

Tablo 9: “Köy meydanı”, 1970’li yıllar, 48.5x64.5 cm, Tuval üzerine yağlı boya tekniği, Ahu-Can Has koleksiyonu (Evin Sanat, 2007, s. 32). Tablonun TinEye sisteminden alınan renk yüzdeleri.



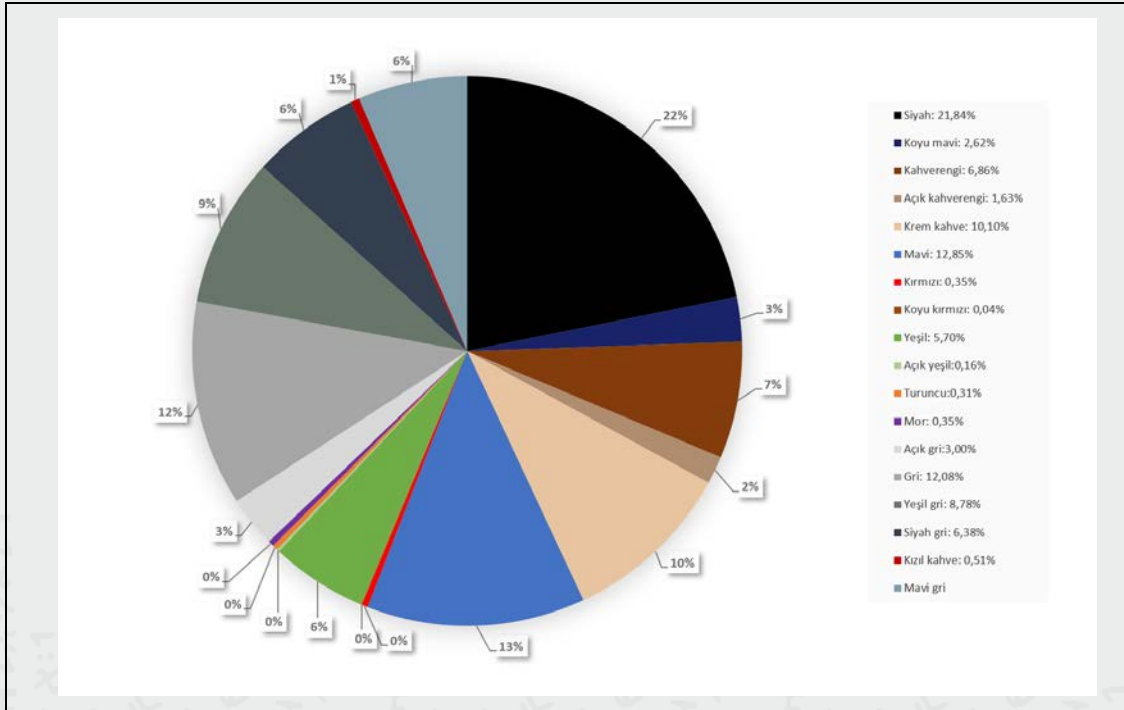
Tablo 9’deki resimde, en fazla %65,1 oran ile açık tonda ve %11,9 daha koyu tonda kahverengiler kullanılmıştır. %12,7 koyu gri ve değişen oranlarda farklı gri tonlarının yanı sıra az bir oranda kırmızı kullanılmıştır. Ön planda erkekler göç yükünü kırmızı minibüse yüklerini yerleştirirken, kadınlar grup halinde kenarda vedalaşma ve uğurlamayı imgelemektedir.

Tablo 10: “Göç”, 1980’li yıllar, 29.5x29.5 cm, Duralit üzerine yağlı boya tekniği, Seçil-Hasan Tanla koleksiyonu (Evin Sanat, 2007, s. 24). Tablonun TinEye sisteminden alınan renk yüzdeleri.



Yeşil ve yeşil tondaki grilerin ağırlıklı olarak kullanıldığı Tablo 10'daki resimde %51,6 oranıyla yeşil en fazla kullanılan renktir. Yüksekte konumlanan güneş çıkılan göç yolculuğunun ümit veren bir imge olarak yorumlanabilir. Orman yolundan ilerleyen, yüklerini omuzlamış olan figürler ve geleneksel kıyafetleri, yük taşıyan hayvan imgeleri geride bırakılan kırsal-köy hayatına vurgu yaparken modern dünyaya ve kent yaşamına dair herhangi bir imge bulunmamaktadır.

Tablo 11: Nuri İyem'in on adet resminde kullanılan renklerin toplam yüzdelerini gösteren grafik.



Tablo 11'de Nuri İyem'in "göç" konusunu işlemiş olduğu on adet tabloda kullanılan renklerin toplam yüzdelik oran ve dilimleri verilmiştir. Renklerin oranları Siyah: 21,84%, Koyu mavi: 2,62%, Kahverengi: 6,86%, Açık kahverengi: 1,63%, Krem kahve: 10,10%, Mavi: 12,85%, Kırmızı: 0,35%, Koyu kırmızı: 0,04%, Yeşil: 5,70%, Açık yeşil: 0,16%, Turuncu: 0,31%, Mor: 0,35%, Açık gri: 3,00%, Gri: 12,08%, Yeşil gri: 8,78%, Siyah gri: 6,38%, Kızıl kahve: 0,51%, Mavi gri: 6,43% olarak hesaplanmıştır. Görüldüğü gibi en fazla kullanılan renkler; Siyah, Mavi, Gri ve Kahverengi renkler ve tonları şeklinde sıralanmaktadır.

Tablo 12: Nuri İyem'in on adet resminde kullanılan renklerin ayrı ayrı yüzde dağılımları.

	A	B	C	D	E	F	G	H	I	J	K	L	M
1 Renkler	Resim1	Resim2	Resim3	Resim4	Resim5	Resim6	Resim7	Resim8	Resim9	Resim10	Toplam	Toplam %	
2 Siyah	41,7	2,2		40,7		21,3	78,8		33,7		218,4	21,84%	
3 Koyu mavi	4,8			21,4							26,2	2,62%	
4 Kahverengi	9,8	5	6,3			2,9	10,5	5,1	16,2	12,8	68,6	6,86%	
5 Açık kahverengi	12,3	0,9	2,8						0,3		16,3	1,63%	
6 Krem kahve	30,2	2,9			2,3					65,6	101	10,10%	
7 Mavi	0	6	26,2		35,1	60,3			0,9		128,5	12,85%	
8 Kırmızı			2,7								0,8	3,5	0,35%
9 Koyu kırmızı	0,4										0,4	0,04%	
10 Yeşil	0	3	0,9			0,4	1,1	51,6			57	5,70%	
11 Açık yeşil	0					1,6					1,6	0,16%	
12 Turuncu	0,3					2,8					3,1	0,31%	
13 Mor	0	1,5				2					3,5	0,35%	
14 Açık gri	0	19,3	1,8	8,9							30	3,00%	
15 Gri	0	30,1	4,5	28,9	9,6	2,3	5,4	15,6	24,4		120,8	12,08%	
16 Yeşil gri	0,5	29,1			15,8	5,4	1,7	27,7		7,6	87,8	8,78%	
17 Siyah gri			1,8		31,7		0		17,6	12,7	63,8	6,38%	
18 Kızıl kahve			0,3			1,1	2,5		0,7	0,5	5,1	0,51%	
19 Mavi gri			52,7		5,4					6,2	64,3	6,43%	
20 TOPLAM	100	100	100	99,9	99,9	100,1	100	100	100	100			

Tablo 12'de Nuri İyem' in "göç" konusunu işlemiş olduğu on adet resimde kullanılan renklerin yüzdelik oranları her renk ve her resim için ayrı ayrı çıkarılarak toplam yüzdeler de hesaplanmıştır. Bazı birbirine yakın renklerin değerleri toplanarak verilmiştir. Örneğin; grinin yeşil tonlarından üç ayrı yakın ton var ise bunların değerleri toplanarak Yeşil gri alanına tek değer olarak girilmiştir.

Tartışma Sonuç ve Öneriler

Bu çalışmada; Nuri İyem' in göç konulu resimlerinde kullandığı renklerin bilgisayar yazılımları aracılığı ile renk analizlerinin yapılması ve renklerin kullanım oranlarına göre, konuların duyguyu yansıtırma oranları arasındaki ilişkinin renk konusu üzerinden incelenmesi amaçlanmıştır. Bu amaçlara uygun olarak; araştırma soruları, bulgulardan elde edilen verilerle cevaplanmaya çalışılmıştır.

Nuri İyem' in "göç" konulu resimlerinde hangi renkler ne oranda kullanılmıştır ve bu oranlar yüzde olarak tespit edilebilir mi?

Nuri İyem' in "göç" konulu resimleri, internet üzerinden erişime açık olan TinEye Color extraction programına tek tek yüklenerek kullanılan her rengin yüzdelik oranları ayrı ayrı çıkarılarak Tablo 1-10' da verilmiştir. Çalışmada kullanılan resimlerin tamamı özel koleksiyon sahiplerinde bulunduğu için mevcutta bulunan Nuri İyem Göç Resimleri anı kitapçığı referans alınarak, resimlerin sayısal (dijital) kopyaları www.nuriyem.com adresinden indirilerek kullanılmıştır. Resimlerin sayısal ortama aktarılmasında, site sorumluları tarafından bizzat orijinal resimlerin fotoğraflanmasıyla elde edildiği düşünülmektedir. Bu durum oluşabilecek renk kayıplarını minimum düzeye indireceği için önemlidir. Teknik açıdan, renklerin sayısal verilerinin dijital kopyalar üzerinden yapılması zorunluluğu %15 oranında oluşabilecek renk kaybının kabul edilebilir bir oran olduğu düşünülmektedir. Çünkü kimyasal boyama işlemleriyle elde edilen renk evreni sayısal ortama aktarılırken daha geniş bir renk derinlik yapısına sahip olan RGB renk tipine dönüşmektedir ve tablo üzerinde görülen renk ile ekranda görülen renk arasında mutlaka renk farklılığı

oluşmaktadır. Renklerin yüzdeler oranlarını sayısal olarak oluşturmak için de bu RGB görüntüler kullanılmaktadır. Ayrıca sisteme yüklenen resimlerin çözünürlük yapıları kontrol edildiğinde 1600 piksele yakın değerler olduğu anlaşılmış bu durumun orta düzeyde bir değer sunabileceği düşünülmektedir. Daha sonra yapılacak çalışmalarda, aynı resim dosyasının farklı çözünürlüklerde kullanılması ile değer farklılıklarının oluşup oluşmayacağını araştırılması önerilmektedir.

Ayrıca; Tablo 12’de görüldüğü gibi, her resimde tespit edilen renkler tek tek hesaplama tablosuna aktarılırken bazı birbirine yakın renkler aynı renk hanesinde toplanarak hesaplamalar yapılmıştır. Her resim için kullanılan renk oranları tespit edilirken, ek olarak bu on adet resmin tamamında kullanılan renklerin yüzdeler oranları da toplanarak, (Tablo 11) toplam yüzdeleri hesaplanmış genel bir kanaate de ulaşılmaya çalışılmıştır. En fazla kullanılan renklerin; Siyah, Mavi, Gri ve Kahverengi renkler ve tonları olduğu tespit edilmiştir.

Bu araştırmada kullanılan (TinEye Color extraction a TinEye Lab powered by Multicolor Engine) TinEye Multicolor Engine Renk çıkarma sisteminin görece doğru çalıştığı ve yüklenen resimlerin renk yüzdelerini hesaplayabildiği görülmüştür. Sistemin çıkardığı bazı yüzdeler hesaplamalarda %1’lik sapmalar görülmüş olsa da bunun genel sonuca bir etkisinin olmadığı anlaşılmaktadır. Bu türden çalışmalarda elde edilen verilerin, sayısal ortam tasarımlarında kullanılabileceği, sergilenebileceği ve referans değer yaratacağı için önemli olduğu düşünülmektedir.

Araştırmanın diğer sorusu; *Nuri İyem’ in “göç” konulu resimlerinde “göç” hareketinin yaratabileceği temel duygu durumuna uygun renkler kullanılmış mıdır?* ilişkin olarak, araştırmaya konu resimler tek tek bulgularına bakılarak en fazla yüzdeler oranda kullanılan renk değerleri dikkate alınarak değerlendirme şu şekilde özetlenebilir:

Tablo 1’de görüldüğü gibi; sanatçının bu resimde kullandığı en fazla oran %41,7 ile *siyah* ve %30,2 oranıyla *kahverengi* renklere aittir. *Siyah* rengin hüznün, korku, kayıp, sıkıntı, yas ve *Kahverenginin* sıradan, eski gibi çağrışımlar yaratabileceği düşünüldüğünde bu resimde göç ve göç faaliyetine ilişkin duyguların güçlü şekilde yansıtıldığı, sanatçı-izleyici arasında ortak anlamın kurgulanabildiği söylenebilir.

Tablo 2’deki resimde üç gri ton yoğun kullanılmış. En fazla oranlar %30,1 ile koyu tonda *yeşil gri* ve %29,1 oranıyla *yeşil gri* ve %19,3 oranıyla daha açık tonda gri renklere aittir. Diğer taraftan mavi, yeşil ve kahverengi renkler de belirli oranlarda kullanılmıştır. *Yeşil* ve tonlarının yoğun kullanıldığı anlaşılmaktadır ve gri tonlar da eşlik etmektedir. *Yeşil*; doğal, duygulu, sakin, pozitif, barış gibi pozitif duyguları daha çok yansıtabilirken tonların *Gri* ye doğru matlaştıkça depresyon ve melankoli yansıtabilmektedir. Bu resimde kompozisyon yatay olarak iki renk kullanımıyla neredeyse ikiye bölünmüştür. Ön ve yakın planda göç sahnesi yoğun yeşil ve gri yeşil tonlarla işlenerek adeta göçün yarattığı depresyon ve kaygı vurgulanırken; arka plana doğru mavi, yeşil ve gri tonlarla gidilen yere ilişkin olumlu ve umut veren pozitif duygular nispeten vurgulanmaya çalışılmıştır. Bu anlamda resimde kullanılan renkler ve yansıttığı karmaşık duyguların konuyu güçlü bir şekilde yansıttığı düşünülmektedir.

Tablo 3'deki resimde %52,7 gibi yüksek bir oranda mavi tonda bir gri ile %26,2 oranıyla mavi renkler kullanılmıştır. Mavi ve mavi tonların yoğun olduğu, renklerin biraz daha canlı ve biraz daha karamsarlıktan uzak bir havayı yansıttığı görülmektedir. *Mavi*'nin sakinlik, huzur, güven gibi genel anlamda olumlu çağrışımları, koyu mavi ve grinin negatif çağrışımları resimdeki karmaşık duyguları yansıttığı düşünülebilir. Bir taraftan göç yolculuğunun bilinmeyene duyulan tereddütleri, bir taraftan da yeni bir geleceğe duyulan güven ve ümit mavi ve gri ağırlıklı renklerin kullanımıyla orantılı şekilde vurgulanmaktadır.

Tablo 4'deki resimde en fazla %40,7 oran ile siyah, %28,9 oranıyla koyu gri, %21,4 oranıyla koyu mavi, %8,9 daha açık tonda gri renkler kullanılmıştır. Bu resimde; göç konusu, muhtemelen bir gece göç yolculuğu üzerinden işlenmiştir. Çok farklı sayıda renk yapısına sahip olmaması bunu kanıtlar niteliktedir. *Siyah* rengin ve siyah yakın tonların hüznün, korku, kayıp, sıkıntı, yas gibi karamsar bir duyguyu yansıtması bu resimde baskın şekilde kullanılmıştır.

Tablo 5'deki resimde, en fazla %35,1 oran ile mavi kullanılmıştır. %31,7 oranıyla yeşil tonda koyu gri, %13,7 oranıyla yeşile yakın bir gri ton ve %9,6 oranı ile daha açık tonda gri renkler kullanılmıştır. Mavi ve yeşilin daha az parlak tonları yani daha mat tonları kullanılmıştır. *Mavi*'nin sakinlik, huzur, güven gibi genel anlamda olumlu çağrışımları, *Yeşil*; doğal, duygulu, sakin, pozitif, barış gibi yine olumlu duyguları yansıttığı düşünüldüğünde bu resimde daha çok geleceğe dair beslenen ümidin yani olumlu duyguların belirli bir düzeyde vurgulanmış olduğu anlaşılabilir. Göçün yaratabileceği karamsar olumsuz duygular bu resimde çok görünmüyor.

Tablo 6'daki resimde, en fazla %60,3 oran ile mavi ve tonları kullanılmıştır ve %21,3 oranıyla siyah kullanılmıştır. Diğer renkler kahverengi, gri, yeşil ve tonları ile mor/menekşeden oluşmaktadır. Resimdeki düzenlemede işlenen göç sahnesi, geride bırakılan ve gidilen yerin bilinmezliğinden duyulan olumsuz duygulardan daha çok, daha iyi bir geleceğe duyulan olumlu çağrışımları yansıtmaktadır ancak çok yoğun kullanılan mavi ve siyah tonlar aynı zamanda karmaşık, melankolik bir atmosfere de gönderme yapmaktadır denebilir.

Tablo 7'deki resimde, en fazla %78,8 oran ile çok yoğun siyah kullanılmıştır ve diğer renkler kahverengi, gri, yeşil ve tonlarından oluşmaktadır. Yine *Siyah* rengin hüznün, korku, kayıp, sıkıntı, yas ve *Kahverenginin* sıradan, eski gibi olumsuz çağrışımlar vermesi ile resimdeki göç sahnesinin ormanlık alandaki karanlık ortamı, figürlerin kıyafet ve eşyaları, en öndeki figürün geriye doğru bakışı arasında anlamı destekleyen bir uyum bulunmakla beraber figürün giyiminde vurgulanan kırmızı renk anlatımı ile de çıkılan bu yeni bir yolda maceracı, sosyal, güçlü, koruyucu ve heyecan verici vurgu ortaya konulmaya çalışılmıştır.

Tablo 8'deki resimde, %33,7 ile siyah en fazla orana sahiptir. Gri %18,3 oranıyla ve %17,6 oranıyla daha koyu yeşil tonda gri renkler kullanılmıştır. Toplamda %17,2 oranında dört farklı kahverengi tonu kullanılırken menekşeye yakın gri ton ve gri tonlar da ağırlıklı kullanılmıştır. Bu renklerin kullanım oranları ile doğru orantılı bir şekilde ne çok olumlu ne de çok olumsuz duygular görülmemektedir. Resim daha çok

karmaşık ve melankoli duyguları yansıtır niteliktedir ve bu durum kullanılan renklerle uyum göstermektedir.

Tablo 9'deki resimde, en fazla %65,1 oran ile açık tonda ve %11,9 daha koyu tonda kahverengiler kullanılmıştır. *Kahverengi* ve tonları ortamın doğal, güvenilir, rahat, rustik, muhafazakâr ve sıradan havasını güçlü şekilde yansıtmaktadır denebilir. %12,7 koyu gri ve değişen oranlarda farklı gri tonlarının yanı sıra az bir oranda kırmızı kullanılmıştır.

Tablo 10'daki resimde %51,6 oranıyla yeşil en fazla kullanılan renktir. Yeşil ve yeşil tondaki griler ağırlıklı olarak kullanılmıştır. *Yeşilin* sakinlik, tarafsız, doğa, çevre, bahar, sıkıcı, korku dolu, yorucu, sinir bozucu, gibi çağrışımları farklı oranlarda yansıtmaktadır.

Resimlerinde genel olarak "göç" hareketinin yaratabileceği olumlu veya olumsuz temel duygu durumlarına uygun renklerin kullanılmış olduğu anlaşılmaktadır. Her resmin kendi içeriğinin ağırlıklı olarak yansıtıldığı ve sanatçı-izleyici bağlamında ortak anlamın genel olarak güçlü şekilde sağlandığı söylenebilir.

Bununla birlikte; Nuri İyem'in göç konulu resimlerinde kullandığı renklerin toplam ortalama yüzde değerlerine bakıldığında (Tablo 11) *Siyah*, *Mavi*, *Gri* ve *Kahverengi* renklerin en yoğun kullanılan renkler olduğu; parlak, canlı, neşeli ve heyecan uyandıran renklerden daha çok mat, durağan ve soğuk renklerin tercih edildiği anlaşılmaktadır. *Siyah*: otorite, güç, ölüm, korku, kayıp, sıkıntı, yas, hüznün, *Mavi*: sakin, sınırsız, etkili, duygulu, şefkat, sadık, huzurlu, pozitif, melankoli, güven, soğuk, donuk, doğru, dürüst, barış, sükûnet, iyi niyet, *Gri*: tarafsız, saygı, alçak gönüllülük, kararlı, bilge, basit, işlenmemiş, bulutlu, depresyon, negatif, *Kahverengi*: doğal, dünyevi, sağlam, güvenilir, güçlü, rahat, eski, mülayim, muhafazakâr, sıradan gibi birçok çağrışım ya da duygu durumunun bir kısmını güçlü şekilde yansıttığı söylenebilir. Korku, sıkıntı, hüznün, melankoli, depresyon, negatif gibi çağrışımları bu renklerin daha çok yansıttığı söylenebilir.

Sonuç

İnsanların, daha iyi imkanlara sahip olabilmek, sorunlarını çözebilmek, daha iyi şartlarda yaşamak veya zorunluluktan yaşadığı yerleri terk ederek göç eylemini gerçekleştirdiği düşünüldüğünde "göç" olgusunun pozitif çağrışımlardan daha çok negatif çağrışımlar yaratabileceği ortadadır. Ancak; yine de farklı gerekçelerle gerçekleştirilen göç hareketi insanlarda karamsarlık, tereddüt, üzüntü, korku, melankoli, hüznün gibi duygu ve çağrışımlar yaratabiliyor olsa da geleceğin geçmişten daha iyi olacağı/olması gerektiği ümidine ilişkin olumlu, pozitif çağrışımlar da yaratabilmektedir. Bu durum; Nuri İyem' in resimlerinde de çoğu zaman karamsarlık, tereddüt, üzüntü, korku, melankoli, hüznün, bilinmezlik olarak yansırken; az da olsa geleceğe duyulan ümit ve olumlu duygular olarak işlenmiştir. Kullanılan renk oranlarının sayısal değerleri ile yansıtılan duyguların paralellik arz ettiği düşünülmektedir. Ancak; sanatsal bir yaratım sürecinin sonunda ortaya çıkan resimlerde sanatçının öznel ve özgün eylem ve düşüncelerinin olduğu göz ardı edilmemelidir.

Extended Abstract

Nuri İyem, one of the important names of the new period artists of Turkish painting, was born in Istanbul in 1915. He graduated from İstanbul Fine Arts Academy. He was one of the founders of the “Yeniler” Group. He made realistic-figurative pictures expressing social problems. Between 1946-1983, he opened about forty personal exhibitions. Although he made nonfigurative paintings for a period, after the 1960s, he turned to figure again and produced paintings diversified around the subject of women. The artist, who also made various mural works between 1959 and 1970, passed away on 18 June 2005 when he was 90 years old.

In this study, pictures on immigration of Nuri İyem, who made realistic paintings expressing social problems, were evaluated. Many Turkish painting artists have painted about the phenomenon of migration, which is one of the important breaking points of social change, but the fact that Nuri İyem has a printed work in which only his migration themed paintings are collected, made it possible to analyze the artist’s works more effectively in the context of color.

Nuri İyem has had a critical attitude on the rootlessness of modern art in Turkey, and he argued that the characteristics of our own reality should be found on the basis of modernization and creating a universal art with an attitude that feeds on its own social realities. The main axis of this research is to analyze and reveal the color structure that the artist uses in his works, which aims to combine modernity with locality through computer programs.

In this study, it was aimed to analyze the colors used by Nuri İyem in his paintings on “migration”, through computer software, and to examine the relationship between the ratio of the subjects reflecting the emotion according to the use of colors, through the subject of color. Source scanning technique was used to compile information about color, to reveal the historical process of Turkish painting and the importance of Nuri İyem in this historical process. In addition, in order to determine the color ratios used by Nuri İyem in the migration paintings, the pictures were transferred to the digital environment and the color percentage ratios of the pictures were determined by using computer software. The study is considered important since it was conducted with a different analysis method using computer technology.

In general, it is understood that the colors suitable for the basic positive or negative emotions that the “migration” movement can create, are used in his paintings. It can be said that each painting’s own content is predominantly reflected and the common meaning in the artist- audience context is generally provided. Considering the total average percentage values of the colors used by Nuri İyem in his paintings on migration, it is understood that Black, Blue, Gray and Brown colors are the most used colors, and more matte, stable, and cool colors are preferred than bright, lively, cheerful, and exciting colors.

As a result, considering that people take the act of immigration to have better opportunities, solve their problems, live in better conditions, or leave the places where they live because of necessity, it is obvious that the phenomenon of immigration can create negative connotations rather than positive ones. But nevertheless, although the

migration movement, which is carried out for different reasons, can create feelings and associations such as pessimism, hesitation, sadness, fear, and melancholy, it can also create positive associations regarding the hope that the future will/should be better than the past. While this situation is reflected as pessimism, hesitation, sadness, fear, melancholy, and obscurity in Nuri İyem's paintings, it is also reflected as a little hope and positive feelings for the future. It is thought that the numerical values of the color ratios used are parallel to the emotions reflected

KAYNAKÇA

- Aksoy, Ş. (2006). Renk bilgisi ve renkli çalışmalar. Özsoy, V. (Ed.), *Yöntem ve Teknikleriyle Görsel Sanatlar Eğitiminde Uygulamalar içinde* Ankara: Görsel Sanatlar Eğitimi Derneği Yayınları.
- Altinkurt, L. (2003). *Sanat eğitiminde renk ve Anadolu güzel sanatlar liselerinde uygulaması* (Yayımlanmamış Doktora tezi). Anadolu Üniversitesi, Eskişehir.
- Arıkan, A. (2009). *İmgeden baskıya grafik tasarım*. Konya: Eğitim Akademi Yayınevi.
- Artut, K. (2004). *Sanat eğitimi kuramları ve yöntemleri*. Ankara: Anı Yayıncılık.
- Aydın, E. D. (2004). *Temel tasarıma çağdaş yaklaşımlar*. İstanbul: Mor Ajans.
- Berk, N. & Turani, A. (1981). *Başlangıcından bugüne çağdaş Türk resim sanatı tarihi-2*. İstanbul: Tıglat Basımevi.
- Can Koç, D. & Altıntaş, O. (2016). Bedri Rahmi Eyüboğlu-Neşet Günal-Nuri İyem-Mehmet Pesen-Nedret Sekban eserlerinin yapı kategorileri bakımından incelenmesi. *İdil Dergisi*, 23(5), 831-863, doi: 10.7816/idil-05-23-04
- Dikener, O. & Arıkan, A. (2010). Sanat ve tasarım eğitiminin renklerin anlamlandırılması üzerindeki etkisi. *e-Journal of New World Sciences Academy Humanities*, 5(2), 328-340. article number: 4C0043.
- Evin Sanat Galerisi. (2007) *Nuri İyem göç resimleri*. İstanbul: Mas Matbaacılık.
- Gökaydın, N. (2002). *Temel sanat eğitimi*. Ankara: MEB Yayınları.
- Hilliard, B. (2013). *Colour psychology*, Erişim adresi: <http://www.seahorsesconsulting.com/DownloadableFiles/ColourPsychology.pdf>
- Holtzschue, L. (2009). *Rengi anlamak* (F. Akdenizli, Çev.). İzmir: Duvar Yayınları.
- Holtzschue, L. (2011) *Understanding color: an introduction for designers*. Hoboken, New Jersey: John Wiley & Sons, Inc.
- Keş, Y. (2009). *Elektronik yayıncılık ve web tasarım*. İstanbul: Hiperlink Yayınları.
- Kılıç, E. (2013). Çağdaş Türk Resminde geleneksel etkileşim. *Uluslararası Sosyal Araştırmalar Dergisi*, 25(6), 327-340.
- Kılıç, L. (1994). *Görüntü estetiği*. İstanbul: Yapı Kredi Yayınları.
- Öztuna, H. Y. (2007). *Görsel iletişimde temel tasarım*. İstanbul: Tıbyan Yayıncılık.
- Puhalla, D.M. (2005). *Color as cognitive artifact: a means of communication – Language And Message* A dissertation submitted to the Graduate Faculty of North Carolina State University in partial fulfillment of the requirements for the degree of Doctor of Philosophy in Design.
- Şenyapılı, Ö. (1996). *Görsel sanatlar ve iletişim*. Ankara: Sanat Yapım Yayıncılık.
- Color extraction, TinEye. (t.y.). <https://labs.tineye.com/color/>.