

DOKUMALARDA YILAN MOTİFİ

DOKUMALARDA YILAN MOTİFİ

Doç. Dr. Filiz Nurhan ÖLMEZ

Süleyman Demirel Üniversitesi
Güzel Sanatlar Fakültesi
Geleneksel Türk El Sanatları Bölümü, ISPARTA
tel: 0246.2113563
e-mail: filizolmez@sdu.edu.tr

YILAN MOTİFİ

Özet

Eski tanrılardan olan yılan hayatın güçlerinin efendisidir. Anadolu'da yılan kutsaldır, bu nedenle yilandan hem korkulur hem de ona saygı duyulur. Bazı Türkmen aşiretlerinde kutsal asanın yılanla dönüştüğüne inanılır. Gerek yılan, gerekse onun dev şekli olan ejder sureti antik çağlara ait mitolojilerde çok yaygın bir semboldür. Eski Türkler arasında yılan, bolluk, bereket, sağlık ve mutluluk sembolü olmuştur. Bazı yörelerde sağlığı ve kötülüklere karşı gücü sembolize etmektedir. Yılan motifi düz dokumalarda daha çok rastlanılan bir süsleme unsurudur. Yılan Orta Asya Türk inancında yer ve yeraltının simgesi olmuştur. Anadolu'da da geçmişten günümüze yeraltı ile ilgili inançların etkisiyle dokumalarda kötülüğü sembolize etmiş ve örneğin Konya yöresinde canavar olarak nitelendirilmiştir. Yılanın öldürücü ve zehirli özelliği çadırlarda yaşayan göçebe Türkmenler için bir korku unsuru olmuş, bu korkunun sonucu korunma amaçlı motifler ortaya çıkmıştır. Bu makalede; halılarda, kilim, cicim, zili ve sumak tipi düz dokumalarda, el örgü çoraplarda, kumaş ve işlemlerde kullanılan yılan motifleri, motifin kullanıldığı yöreler, sembolik anlamları, hikâyeleri yönünden ele alınırken, motiflerin form ve biçim açısından incelemesi de yapılmıştır.

Anahtar Kelimeler: Halı, düz dokuma, yılan, ejder, motif, desen

A REVIEW ABOUT SNAKE MOTIF ON WEAVINGS

Abstract

Snake, one of the oldest gods, is the master of life forces. Snake is sacred in Anatolia, therefore, the snake both feared and respected him. In some Turcoman tribes it is believed that the sacred rod turns into a snake. The snake or the dragon that is his copy the shape of a giant is a very common symbol in mythology of ancient times. Snake among the ancient Turks has been the symbol of abundance, fertility, health and happiness. In some regions, it symbolizes health and strength against evil. The snake motif is a decorative element that seen more common on plain weaving's pattern. Snake has become the symbol of ground and the underground in Central Asian Turkish beliefs. The snake has symbolized the evil in weavings with the effect of beliefs about the underground from past to present in Anatolia. And for example in Konya region it has been described as a monster. Deadly poisonous property of snake has been a fear factor for Turcoman nomads living in tents, as a result of this fear several protection motives have emerged. In this article, used snake motifs in carpets, rugs, kilim, jejim, and sumac type flat-weavings, hand-knitting socks, in fabrics and embroideries, regions that is used this motif, symbolic meanings, were viewed in terms of stories, and also the motives have been studied in terms of form and shape for the review.

Key Words: Carpet, rug, flat weaving, snake, dragon, motif, pattern

Giriş

Eski tanrılardan olan yılan hayatın güçlerinin efendisidir. Simgesel olarak yılan akıl-duygu, sevgi-nefret, ruh-madde, yaşam-ölüm, iyilik-kötülük, şans-kötü şans gibi karşıt güçleri bir arada göstermektedir. Yeryüzünde yılanlar kadar kendisine zıt anlamlar yüklenen bir başka yaratık bulmak mümkün değildir.

Anadolu'da yılan kutsaldır, bu nedenle yilandan hem korkulur hem de ona saygı duyulur. Bir yanda "tanrı" kabul edilip kendisine tapınılırken, diğer tarafta "insanoğlunun cennetten çıkarılmasının baş suçlusunu", "şeytan" olarak değerlendirilir. Halk masallarında yılanlar hazinelerin bekçisi ve koruyucudur. Göktürk Kağanı Kültigin'in M.S.732 de yaptırdığı Orhon Anıtları'nda, Uygur Bilge Kağan Anıtı'nda ejder bekçilik yapmaktadır (Esin, 1978:49-53). Eski Türklerde yılan ya da kulaklı yılan olan ejderha (*abırğa/acırğa*) hayat ağacının bekçisidir (Ögel, 2003:490).

Bazı Türkmen aşiretlerinde kutsal asanın yılanı dönüştüğüne inanılır. Bektaşiler, ikinci defa dünyaya gelişte kötü insanların yılan şeklinde görünebileceğine inanmışlardır (Ögel, 2003:541). Yılan Kıpçak Türklerinde aile ocağının koruyucusudur (Paşayeva ve Paşayev, 2005:103).

Yılan kelimesi, etimolojik olarak Çince'deki "lung" kelimesinden Türkçe'ye geçmiştir. Eski Türkçede yılanın karşılığı olarak "lu yılı" denilmektedir. Sanat tarihinde bu yaratığı ifade için ayrıca luu, ejder, ejderha, nek, mar, büke, soğulcan, evran (evren), dragon, gibi daha pek çok isim kullanılmaktadır. Gerek yılan, gerekse onun dev şekli olan ejder (veya ejderha) sureti antik çağlara ait mitolojilerde çok yaygın bir semboldür. "Yel Büke" eski Türklerde ejderha için söylenmiş en eski sözdür. Osmanlı kaynaklarında "evren" sözcüğü büyük yılan olarak tanımlanmaktadır. Ejderha Türklere çok eski çağlarda Çin'den gelen bir

motiftir. Hunlar başkentlerine "Ejderha Şehri" (Lung-ch'eng) adını vermişlerdir (Ögel, 2006:566-567).

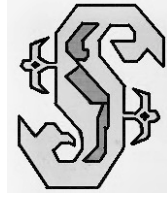
Eski Türkler arasında yılan bolluk, bereket, sağlık ve mutluluk sembolü olmuştur. Sağlık kuruluşlarının kapılarında çifte yılan sembolü vardır. Anadolu'da Selçuklu hastaneleri buna örnektir. Hastalık, kötülük ve ceza demektir. Kötülükler yeraltından gelir; yılan da yeraltında yaşamaktadır. Yılan aynı zamanda gücü, kudreti ve koruyuculuğu simgelemektedir. Öldürücü olması ona karşı korkuyla karışık bir saygı duyulmasına neden olmuştur. Türk hikâyelerinde yılan sıklıkla insanoğluna karşı hürmetkâr, sabırlı, misafirperver, dost, yardımcı, merhametli, affedici ve bilge bir mahlûktur. Gerektiğinde insanoğlu uğruna -Şahmeran efsanesinde olduğu gibi- kendini feda etmektedir. Ege sahillerinde anlatılan bir efsanede doğanın ve doğurganlığın tanrıçası Kibele ölü bir yılanın dişlerini toplar ve bunları yere saçar, böylece erkek yaratılır.

Yılan çeşitli sanat eserlerinde kuvveti, ölümsüzlüğü ve dünyanın yaratılışını sembolize eden önemli bir motif olarak görülür. Kültürümüzde bu kadar önemli yeri olan yılan, dokumaların desen ve motiflerinde özenle kullanılmış bir figürdür. Anadolu dokumalarında yılan motifi zigzag, bulut ve ejder şeklinde yorumlanmıştır. Van kilimlerinde, Orta Anadolu kilimlerinde, Batı Anadolu'da Milas halılarında, Ege ve İç Anadolu Bölgesi halılarında, Bitlis çoraplarında yılan motifi kullanılmıştır. Zili dokumalarında, özellikle Batı Anadolu Bölgesi'nde "dolaşık, yılan, yılan dolandı, evren, dolaşa evren," diye isimlendirilen desenler, ejder ve yılanı ifade etmektedir. Bu makalede yılan motifinin kullanıldığı yöreler, sembolik anlamları, hikâyeleri ele alınırken, motiflerin form ve biçim açısından incelemesi de yapılmıştır.

Halılarda Yılan Motifi

Baburi imparatorlarının kabul törenlerinde yere serilmiş olduğu düşünülen, 16. yy'ın sonuna tarihlenen hayali hayvan motifli halı, türünün en ilginç örneğidir. Özgün desende yukarıdan aşağı doğru, boynuzlu canavarlar yuttukları çeşitli hayvanları kusmakta, bu hayvanlar ise ya ağızlarında tuttıkları ya da başlarından çıkan yeni hayvan türlerini adeta doğurmaktadırlar. Halının 14 büyük parçası ile sayısı belirsiz küçük parçaları, çeşitli kamu ve özel koleksiyonlara dağılmıştır. Louvre Müzesi koleksiyonunda bir parçası bulunan halıda filler, aslan ve kaplanlar, at vb hayvanlar, tavşanlar, kaplumbağa, kuş kafaları, gergedan ve yılan gövdeli bir fil kafasına sarılmış pozisyonda resmedilen çatal dilli bir yılan bulunmaktadır. Filin sadece kafası görünmekte olup, boynu ve gövdesi yılan gibi tuhaf bir yaratık olarak figürleştirilmiştir. Bu olağan üstü kompozisyondaki imge dağarcığı Kur'an da sözü geçen cehennem ağacını çağırıştırır. Bu ağaç zakkum ağacıdır ve zakkum ağacının boynuzlu canavarları lanetlileri bekler. Ama bir tören halısının cehennem ateşinin simgeleriyle süslü olması pek de mümkün değildir. Hana Erdmann Baburilerin kullandığı bu grotesk imgeleri dış etkilere bağlamaktadır. Örneğin, Hindu ikonografisinde Veda tanrısı Varuna durmadan su fışkırtan fil hortumlu timsah biçiminde bir su simgesidir (Anadol, 2008:143).

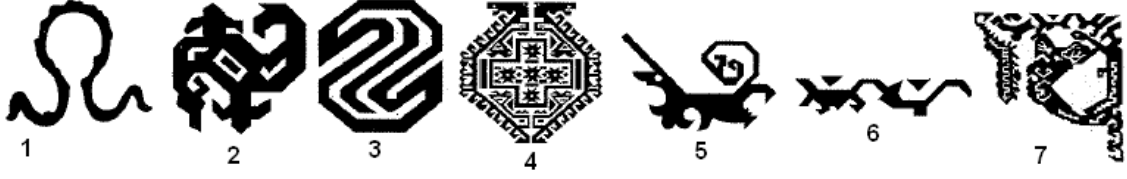
Yılan motifi Azarbeycan dokumalarında sıkça kullanılan figürlerden olup, çok belirgin, bazen tamamen resimsel üslupta tasvir edildiği örnekler mevcuttur (Paşayeva ve Paşayev, 2005:103). Ejder formunda yılan, Anadolu'da da dokumalarda sık kullanılan bir süslemedir. Anadolu'da halk arasında yılan ve ejderha gibi motifler aynı anlamları ifade etmektedir. "S" yada "yatık S" harfi biçiminde (Şekil 1), kıvrımlar yaparak uzanır, yada çift başlı, başları aşağı doğru sarkık, korkunç bir yaratık, çok başlı, çok kollu, çirkin görünüşlü bir yaratık şeklinde, bazen de yılan şeklinde tasvir edilir (Tansuğ, 1971:42-43).



Şekil 1. Anadolu halılarında bordürde görülen yılanı sembolize eden S motifi

Ejderler halıda "çin bulutu" ismiyle de XVI. Yüzyıldan günümüze kadar belirgin bir biçimde gelmiş, özellikle de saray halılarında çiçek motifleri arasında kullanılmıştır. Halılarda kullanılan yılan motifi Ege ve İç Anadolu Bölgesi'nde sağlığı ve kötülöklere karşı gücü sembolize etmektedir. Siyah yılan ise bolluk ve bereket anlamını taşımaktadır (<http://www.yenisafak.com.tr/arsiv/2002>).

Daha sonra saray halıları geleneğini sürdüren Hereke, Uşak, Gördes, Yuntdağı, Kozak, Ayvacık halılarında görölmeye devam etmiştir. Yuntdağı yöresinde "karabulut halı" adıyla halen dokunmakta olup, kötölük, nazar, göz değmesine karşı bir tılsım olarak kullanılmaktadır. Ayrıca XIX. yy. Ayvacık (Çanakkale) halılarının kenar bordürlerinde de stilize edilmiş ejder figürleri bulunmaktadır (Deniz, 1996:107-108). Bundan başka, Orta ve Batı Anadolu (Uşak, Gördes, Kula, Kırşehir, Kayseri ve Niğde) ejder ve yılan figürlerinin halıda en çok kullanıldığı yörelerdir (Deniz, 2000:192-194). Batı Anadolu halılarının genel karakteristiğine bakıldığında, madalyon ve bordürler arasındaki zemini dolduran bitkisel karakterli desenlerin içinde ve bordürlerde hayvan tasvirlerine yer verildiği görölmektedir. Genellikle İran ve Orta Asya halı bölgelerinde sık rastlanan hayvan tasvirleri, bu halılarda gerçekçi bir üsluba sahiptir ve en çok rastlanan hayvanlardan biri de yilandır (Ürer, 2002:67) (Şekil 2).



Şekil 2. 1; Hereke, 2-3; Kırşehir/Mucur, 4-5; Uşak, 6-7; Konya/Ladik halılarında görülen yılan motifleri

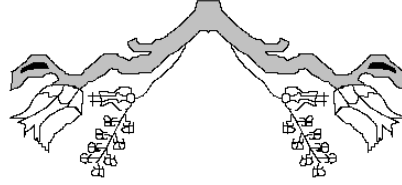
17-18. yy Batı Anadolu halılarında deseni oluşturan ana motif ejder ve yılan figürlerinden meydana gelmiş palmet motifidir (Şekil 3). Zemini genellikle paralel sınırlar halinde sırt sırta bakan palmet motiflerinden oluşan halılar, İzmir halısı olarak tanımlanmaktadır. Böyle adlandırılmalarına karşın, Uşak halıları grubuna giren bu halılar, büyük madalyonlu olanlarla birlikte Uşakta 19. yy'a kadar dokunmaya devam etmiştir (Anonim, 2004:189-187).



Şekil 3. Batı Anadolu halılarında görülen yılan ve ejder figürlerinden meydana gelmiş palmet motifi

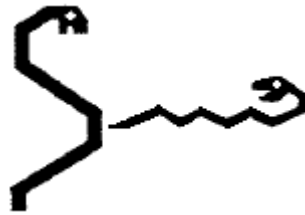
Batı Anadolu'nun halımerkezlerinden olan Kula yöresinde 18. yy'ın sonlarından itibaren ilk örnekleri görülmeye başlanan madalyonlu Kula halılarının en dikkat çekici türlerinden biri "Yılanlı Kula" adıyla anılan türdür (Anmaç, 1997:141). Günümüz Kula halılarında, 19. yy'da görülen ayetlikleri süsleyen, geometrik şemalı, yatık "S" şekilli yılan motifinin kaybolduğu ve ortadaki madalyonun iki yanında, yay şeklinde, iki yöne doğru kıvrılmış biçimde tasvir edildiği görülür. Yılanlar, çift başlıdır ve başlardan biri lale şeklindedir. Zemin desenini oluşturan bu motif nedeniyle bu tip halılar "yılanlı Kula" adıyla bilinmektedir (Şekil 4). Kula

halılarında yılan motifine çoğunlukla mihrap üstünde yer verilir. Lale ve karanfil gibi çiçeklerle son bulan, adeta çiçeklerin sapı gibi algılanan, baş ve kuyruklarıyla tasvir edilir. Ağzından çıkan dilin ucu da çiçeklerle son bulur. Ejder figürü ile karıştırıldığı da olmaktadır (Caner, 1996:101-105).



Şekil 4. Yılanlı Kula halısına adını veren motif

Yılan motifine Batı Anadolu'da Milas yöresi halılarında da rastlanmakta olup, bir de hikayesi vardır: "Asırlar önce, Orta Asya'dan göç eden bir Türk kavimi, Milas bölgesinde mola vermiş. O gece, herkes uyurken, Kavim başkanının tek oğlunu bir yılan sokmuş. Zavallı küçük çocuk zehirlenip, ölmüş. Annesi, acısını, dokuduğu halıya biri büyük, biri küçük, iki kara yılan motifi koyarak ifade etmiş ve bütün ömrü boyunca, dokuduğu her halıya bu yılan motifini işlemiş. Zamanla bu motif gelenekselleşmiş." Bugün, bazı Milas tipi halılarda bu yılan motifi görülmektedir ve Milas halı zemininde yılan motifi bulunan örneklere "Yılanlı Milas" adı verilmektedir (Etikan, 2002:101, Tankut, 2007:25) (Şekil 5).



Şekil 5. Milas halılarında görülen yılan motifleri

Yılan motifi Doğu Anadolu halılarında da hayvan figürleri içerisinde en çok yer verilen bir ögedir. Desen kompozisyonunda hayat ağacını bekleyen büyük yılan motifinin bulunduğu, XVII'yy'a ait bir halı, İstanbul

Vakıflar Müzesinde bulunmakta olup (Env. No: E-104), 460-225 cm boyutlarında bir Doğu Anadolu Azeri halısıdır (Bayram, 1996:67).

Düz Dokumalarda Yılan Motifi

Yılan motifi düz dokumalarda daha çok rastlanılan bir süsleme unsurudur. "Ejder" veya "yılan" halı ve kilimin dışında, cicim, zili gibi düz dokumalarda da, çift biçimde veya yan yana durur şekilde stilize edilmektedir. Malatya, Zara (Sivas) yörelerinde XVIII-XIX.yy. düz dokumalarında ejder figürü görülmektedir.

Yılan motifi Orta Anadolu'da kilimlerin desenlerinde kullanılmıştır (Deniz, 1996:108). Anadolu düz dokuma yaygılarında "yılan" veya "eğri" diye tabir edilen süslemeler form açısından çengele benzemektedir. Ayvacık ve Yuntdağı yöresinde dokunan zili dokumalarda zikzak formunda bir süsleme olarak görülür ve "yılan dolandı" olarak bilinmektedir (Deniz, 2000:194).

Niğde yöresi kilimlerinde stilize yılan motifi çift olarak yani iki yılan bir arada kullanılır. Yılanlar küçük boylu olup, hareket halindeyken, kıvrılarak ilerliyormuş gibi, kırmızı zemin üzerinde beyaz renkli olarak tasvir edilir.

Zili dokumalarında, özellikle Batı Anadolu Bölgesi'nde "dolaşık, yılan, yılan dolandı, evren, dolaşa evren," diye isimlendirilen desenler, ejder ve yılanı ifade etmektedir. Bunlar arasında "evren" ismi ilginçtir. Zira, Orta Asya'da kullanılan "evren" motifinin, Anadolu'ya kadar geldiğini ve aynı anlamı ifade ederek kullanıldığını göstermektedir (Deniz, 2000:193).

Kozak yöresinde namazlık amacıyla dokunan zililerde dokumanın kısa kenarları arasında görülen yılan motifi, "eğri, dolaşık, dolaşa evren" gibi isimlerle anılmaktadır. "Dolaşa evren kilimi"nde süslemeler yılan gibi kıvrılarak deseni meydana getirdiğinden motif aynı zamanda dokumaya ismini de vermiştir. Bergama, Kozak yöresi cicim dokumalarda yer alan "evren" motifi dikey zikzak formunda olup, dokumanın zemininde, birincil motif olarak yer almaktadır. Bergama civarı cicim dokumalarda yer alan

“yılan kemiği” motifi ise yatay zikzak formunda olup, bordürde dolgu amaçlı kullanılmıştır (Özhekim, 2000:111-121-140).

Çanakkale-Ayvacık yöresinde zili dokumanın zeminini süsleyen zikzak şekilli desenler halk arasında yılan benzetilmektedir. Bu desenle süslü yaygılara da yılan gibi eğri büğrü anlamına gelen “yılan dolandı zili” adı verilmektedir (Deniz, 1998:117).

Van kilimlerinde görülen stilize yılan motifi, kötülüklerden korunmayı, kuvveti, ölümsüzlüğü ve dünyanın yaratılışını simgelemektedir. Kilimden başka, Van yöresi düz dokumalarında yılan motifine, bordür ve zeminde desenin ara elemanı olarak yer verilmektedir. Bu motif kimi zaman zigzag, bulut, ejder formunda yorumlanmaktadır (<http://www.dabtanitim.com>) (Şekil 6).



Şekil 6. Van kilimlerinde yılan motifi

Burdur İli Yeşilova ilçesi düz dokumalarından zili örneklerinde, düz zili tekniği ile üretilen dokumaların yan kenarlarında “yılanlı su” olarak adlandırılan motif yer almaktadır. Bu motif farklı renkte üçgenlerin arasında, turuncu renkli zikzaklar formundadır (Soysaldı, 1996:279).

“Yılan kovan”, Sarız çuvallarında kullanılan motiflerden olup, yöre halkı çuvala adını veren deseni yılan benzettiğinden bu ismi vermiştir. Ayrıca yılanların bu deseni görüp çuvala gelmeyeceğine inanmaktadırlar.

Eskişehir, Mihaliççik yöresi kilimlerinde yılan motifi alt ve üst bordürde iki sıra halinde yer almaktadır. Bu motif yatık S harfi formunda olup, iç içe geçmiş motifler bir araya gelerek bordür desenini oluşturmuştur (Ünal, 1995a:031) (Şekil 7).



Şekil 7. Yılan motifli bordür

Birbirini takip eden "S" lerden oluşan ince S zinciri, Salur boyu dokumalarının tipik bordür desenidir ve kilimlerin yanı sıra genellikle halılarda kullanılmaktadır. Bu süslemeye Sarık boyunda da rastlanmaktadır (Türkmen, 2001:32).

Gümüşhane kilimlerinde görülen yılan motifi dokumanın zeminini çevreleyen kalın bordürde yer almaktadır. Kilimi dört taraftan çevreleyen bordür içerisinde, iki kenarda uç uca ve alt ile üst tarafta yan yana, her biri farklı renkte olacak şekilde sıralanarak deseni meydana getirmektedir (Şekil 8).



Şekil 8. Gümüşhane kiliminde bordürü oluşturan yılan motifi

Gümüşhane kilimlerinde rastlanan bir başka stilize yılan motifi ise desen kompozisyonun tamamlayıcı motiflerinden olup, kafalarını birbirine doğru uzatmış, karşılıklı duran bir çift yılan formundadır (Ünal, 1995b:136) (Şekil 9).



Şekil 9. Gümüşhane kilimlerinde yer alan bir diğer yılan motifi

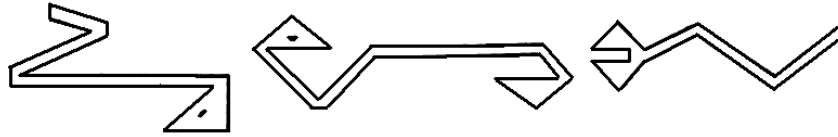
Hatay Reyhanlı ve İçel-Mut kilimlerinde yılanı temsil eden motif, kilimi dikdörtgen bölümlere ayırmak amacıyla, yan yana sıralanmış kalın bir bant oluşturacak şekilde desende yer almaktadır (Şekil 10).



Şekil 10. Hatay Reyhanlı ve İçel-Mut kilimlerinde yılan motifi

Bu formdaki yılan motifi Konya kilimlerinde desen içerisine serpiştirilmiş olarak, Afyon Dazkırı kilimlerinde ise yan bordürlerde almaşık sıralı olarak görülmektedir. Aynı motif, Niğde yöresi Yörük kilimlerinde, Emirdağ bölgesi dokumalarında da sık olarak görülür ve "Salgara" olarak adlandırılır. Zeminde düzensiz bir şekilde kullanılan motif, aynı formda Yozgat Boğazlayan çevresinde "solcan" adıyla bilinmektedir.

Yılan Orta Asya Türk inanışında yer ve yeraltının simgesi olmuştur. Anadolu'da da geçmişten günümüze yeraltı ile ilgili inançların etkisiyle dokumalarda kötülüğü sembolize etmiş ve Konya yöresinde canavar olarak nitelendirilmiştir. Yılanın öldürücü ve zehirli özelliği çadırlarda yaşayan göçebe Türkmenler için bir korku unsuru olmuş, bu korkunun sonucu korunma amaçlı motifler ortaya çıkmıştır. Konya kilimlerinde yılan motifinin ejder ve ölüm temalarıyla birlikte ele alınması, bu motifin korku ve korunma amaçlarına yöneldiğinin bir göstergesidir. Konya kilimlerde kullanılan stilize yılan motifleri Şekil 11'de verilmiştir (Alp, 1998:154-155).



Şekil 11. Konya kilimlerinde esas deseni oluşturan yılan motifleri

Konya kilimlerinde yılanlı su olarak kullanılan motif bordür motifi olup, dokumayı bir uçtan diğer uca kadar takip eden zikzak formunda bir motiftir (Şekil 12).



Şekil 12. Konya kilimlerindeki yılanlı su

Hayat ağacı motifli Konya kilimlerinde hayat ağacı motifinin üst kısmında, ağaçtan dışarı doğru başını uzatmış, sağa ve sola doğru bakan alt alta üç yılan figürü bulunur. Hayat ağacını koruyan yılan miti bu kilimlerde açık bir şekilde görülmektedir.

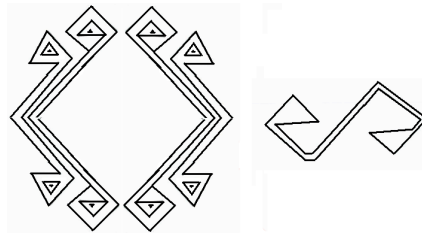
Konya kilimlerinde kullanılan bir başka stilize yılan motifi, kilimi yan bordürlerde ve alt-üst kısımlarda dikdörtgen bölümlere ayırmak amacıyla tek renkli olarak kullanılmıştır (Şekil 13).



Şekil 13. Konya kilimlerinde bordürde kullanılan yılan motifi

Tunceli Şavak aşireti düz dokunmalarında da yılan motifi aynı formda bordürlerde yer almaktadır (Tunçel, 1996:146).

Hakkâri kilimlerinde Gülşivan ve Şimk-u-buk adı verilen desenlerde yılan motifi dokumanın zemininde yer alan ana motiflerdendir (Şekil 14). "Şimk-u-buk" gelinin ayak izleri veya gelinin çarıkları anlamına gelmektedir. Her ayak izinde çift başlı bir yılan vardır ve sevgiyi, yaşamı, esareti sembolize etmektedir (Tekin, 1997:107-108).



Şekil 14. Şimk-u-buk ve Gülşivan desenli Hakkari kilimlerinde görülen yılan motifleri

Kars kilimlerinde de yılan motifi bulunmaktadır. Kilim deseninin yardımcı motiflerinden olan yılan Şekil 15'de görüldüğü gibi Kars kilimlerinde iki farklı şekilde yer alır.



Şekil 15. Kars kilimlerinde görülen yılan motifleri

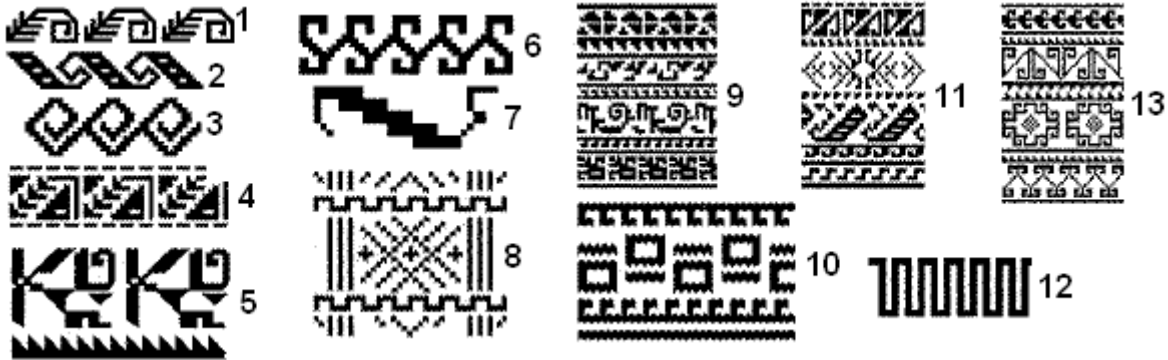
Günlük hayatta yılanların sıkça karşılaşıldığı Güney Doğu Anadolu'da dokunmuş bir kilimde yılan motifi gerçeğe oldukça yakın bir formda desen kompozisyonundaki yerini almıştır (Şekil 16).



Şekil 16. Güney Doğu Anadolu kiliminde yılan figürü

Diğer Dokuma ve İşlemelerde Yılan Motifi

Yılan motifi Bitlis çoraplarında sık kullanılan bir süslemedir. Beyaz yünden ajurlu olduğu gibi, renkli ipliklerle örülen nakışlı çoraplar yörede giyilmektedir. Çok değişik renk ve motiflerin görüldüğü çoraplar, örenin duygu ve düşüncelerini yansıtmakta olup, yılan motifi ve siyah renk kederi, üzüntüyü sembolize etmektedir (<http://www.bitlisim.com>). Bitlis'ten başka Anadolu'nun birçok yöresinde el örgü çoraplarda çeşitli formlarda yılan motifine rastlamak mümkündür (Şekil 17).



Şekil 17. 1-12, Anadolu çoraplarında yılan motifleri

Çoraplarda yılan motifleri daha çok stilize, "S" formunda ve yardımcı motif olarak kullanılmıştır. Çoraplardan başka kumaş ve işlemlerde de yılan motiflerine rastlamak mümkündür (Şekil 18).



Şekil 18. Kumaş ve işlemelerde görülen yılan motifleri

Kumaş ve işlemelerdeki yılan motiflerinin daha naturalist ve ejder formunda olduğu dikkati çekmektedir.

SONUÇ

Yılan motifi, Doğu Türkistan, Orta Asya, Sümer, Hitit, Frig, Asur, Urartu, Grek, Roma, Bizans, Fars, İslam, Selçuk ve Osmanlı kültürlerinde ebedilik, ebedi bekçilik, koruyuculuk anlamında ikonografik sembol olarak kullanılmıştır.

Yılan motifi halılarda stilize tarzda tek başına ya da palmet motifini oluşturan bir unsur olarak kullanılırken, hem bordürde hem de zeminde yer verildiği görülmektedir. Düz dokumalarda yılan motifi, eğri vb. isimlerle adlandırılmakta çengel biçiminde stilize edildiği dikkati çekmektedir. Bazen de zikzak yapan çizgisel bir üslupta verilir. Bazı halı ve kilimlerde naturalist üslupta gerçeğe çok yakın bir şekilde işlendiği de görülür. Motifin formu; dokuyucunun hayal gücü ya da dokuma tekniğinden kaynaklanmakta olup halı ya da düz dokumalarda 16.yy'dan günümüze gelenekselleşerek gelen bazı formların hakim olduğu dikkati çekmektedir. Anadolu dokumalarında yer alan yılan motiflerinin, özellikle eski örneklerde, oldukça sembolik bir tarzda tasvir edildikleri göze çarpmaktadır.

Türk mitolojisinde hem iyiliği hem de kötülüğü temsil eden yılanın ikili karakteri dokumalarda yansımıştır. Yılan motifi bazı dokumalarda ölümsüzlük ağacının bekçisi iken, bazı dokumalarda ölümü temsil etmiş, bazı dokumalarda yılanın getireceği ölümden korunmak amacıyla kullanılmıştır. Bu çeşitlilik Anadolu'nun kültürel zenginliği içerisinde, dokuyucu kadının kendi yaşam tecrübesinden kaynaklanmakta, doğudan batıya her yörede farklı sembollerde kendini göstermektedir.

Konuyla ilgili literatürlerde hayvan motifli dokumalar içerisinde yılan motifinin ejder motifinden bağımsız olarak incelenmediği, ancak gerek form gerekse sembol olarak birbirlerinden farklı iki unsur olarak ele alınması gerektiği görülmüştür. Ayrıca yılan motifinin kullanıldığı dokumaların oldukça zengin bir birikimi vardır. İlgili alanda eğitim veren kurumlarda yüksek lisans yada doktora tezleri kapsamında ayrıntılı olarak incelenmesi, dokumacılık sanatı açısından önemli bir boşluğu dolduracaktır.

KAYNAKLAR

Alp, Özlem, K., (1998). **Konya ve Yöresi Kilimlerinde Semboller**, Gazi Ün. Sos. Bil. Ens. Doktora Tezi (Basılmamış), Ankara, 154-155.

Anadol, Ayşen (Editörlüğünde), (2008). **Louvre Koleksiyonlarından Başyapıtlarla İslam Sanatının 3 başkenti; İstanbul, İsfahan, Delhi**. AKBANK Sergi Katalogları, Sakıp Sabancı Müzesi Yayınları, MAS Matbaacılık, İstanbul, 143.

Anmaç, Elvan, (1997). **Geçmişten Günümüze Kula Halılarının Teknik ve Sanatsal Özellikleri ve Yeni Tasarımlar**. Dokuz Eylül Ün. Sos. Bil. Ens. San. Yet. Tezi (Basılmamış), İzmir, 141.

Anonim, (2004). **Medicililerden Savoylara Floransa Saraylarında Osmanlı Görkemi**. AKBANK Sergi Katalogları, Sakıp Sabancı Müzesi Yayınları, MAS Matbaacılık, İstanbul, 186-187.

Bayram, Sadi, (1996). **Hayvan Figürlü Halılarda Ejder, Kaplumbağa, Akrep, Kertenkele**. Türk Soylu Halklarının Halı Kilim ve Cicim Sanatı Uluslararası Bilgi Şöleni Bildirileri, Atatürk Kültür Merkezi Yayını, Ankara, 67.

Caner, Şenay, (1996). **Kula, Demirci ve Gördes Halılarında Form ve Anlam Sorunu**, Trakya Ün. Sos. Bil. Ens. YLT (Basılmamış), Edirne, 101, 105, 186.

Deniz, Bekir, (1996). **Anadolu – Türk Dokumalarında Ejder Motifi**, Türk Soylu Halklarının Halı Kilim ve Cicim Sanatı Uluslararası Bilgi Şöleni Bildirileri, Atatürk Kültür Merkezi Yayını, Ankara, 107-108.

Deniz, Bekir, (1998). **Ayvacık (Çanakkale) Yöresi Düz Dokuma Yayıları**. AKMB Yayınları: 169, Ankara, 117.

Deniz, Bekir, (2000). **Türk Dünyasında Halı ve Düz Dokuma Yayıları**. AKMB Yayınları: 215, Ankara, 192, 193, 194.

Esin, Emel, (1978). **İslamiyetten Önceki Türk Kültür Tarihi ve İslama Giriş**, Edebiyat Fakültesi Matbası, İstanbul, 49-53.

Etikan, Sema, (2002). **Muğla ilinde el dokuması halıcılık ve üretilen halıların bazı teknolojik özellikleri üzerinde bir araştırma**. Doktora tezi (basılmamış). Ankara Üniversitesi, Ankara.

Ögel, Bahaeddin, (2003). **Türk Mitolojisi**, I. Cilt. Türk Tarih Kurumu Yayınları, Ankara, 490, 541.

Ögel, Bahaeddin, (2006). **Türk Mitolojisi**, II. Cilt. Türk Tarih Kurumu Yayınları, Ankara, 566,567.

Özhekim, Didem A., (2000). **Anadolu'daki Kirkitli Dokumalarda Görülen Geometrik Motiflerin Kullanım Nedenleri (Bergama ve Çevresi)**, Marmara Ün. Sos. Bil. Ens. San. Yet. Tezi (Basılmamış), İstanbul, 111, 121, 140.

Paşayeva, Valide, Paşayev, Nazim, (2005). **Ejder Desenli Azerbaycan Halıları**. Atatürk Ün. Güz. San. Ens. Dergisi, Sayı: 15, 103.

Soysaldı, Aysen, (1996). **Düden Köyü Camii Yanırlı Kilimleri**. Türk Soylu Halklarının Halı Kilim ve Cicim Sanatı Uluslararası Bilgi Şöleni Bildirileri, Atatürk Kültür Merkezi Yayını, Ankara, 279.

Tankut, Çiğdem, (2007). **"Türk Kadını ve Sanat"**, <http://www.lightmillennium.org/fall/turkish/ctankuttkadinsanat.html>
Er. Tar. 02.10.2010.

Tansuğ, Sabiha, (1971). "Yılanlı Halının Hikayesi", **Türkiyemiz**, Sayı; 3, 42-43.

Tekin, Ezgi, (1997). **Hakkari Kilim Dokumacılığı Üzerine Bir Araştırma**. Gazi Ün. Sos. Bil. Ens. YLT (Basılmamış), Ankara, 99, 107, 108.

Tunçel, Ayla, (1996). **Elazığ Arkeoloji ve Etnoğrafya Müzesi Koleksiyonundaki Şavak Kilimleri**, Ankara Ün, Sos. Bil. Ens. YLT (Basılmamış), Ankara, 146.

Türkmen, Nalan, (2001). **Orta Asya Türkmen Halıları ile Tarihi Anadolu Türk Halılarının Ortak Özellikleri**. AKMB Yayınları:274, Ankara, 32.

Ünal, Şahika, (1995a). **Anatolian Kilims 1**. DÖSİM TC Kültür Bakanlığı Yayınları. Dumat Ofset Ankara, 031.

Ünal, Şahika, (1995b). **Anatolian Kilims 2**. DÖSİM TC Kültür Bakanlığı Yayınları. Dumat Ofset Ankara, 136.

Ürer, Harun, (2002). **Yabancı Şirketlerin Batı Anadolu Bölgesindeki Halıcılık Faaliyetleri ve Bunun Geleneksel Türk Halı Sanatına Etkileri**. Ege Ün. Sos. Bil. Ens. Doktora Tezi (Basılmamış), İzmir, 67.

<http://www.bitlisim.com/haber/450-bitlis-te-erkek-giyimi.html> Er. Tar. 02.10.2010.

<http://www.dabtanitim.com/default.asp?menu=2&sayfa=235> Er. Tar. 02.10.2010.

<http://www.yenisafak.com.tr/arsiv/2002/agustos/06/a2.html> , Konuşan Türk Halıları, Er. Tar. 02.10.2010.