

URARTU KEMER PARÇALARI ÜZERİNE BİR TANITIM*

COŞKUN ÖZGÜNEL

80'li yılların başında Aydın'da ele geçirilen bir küme eski eser içinde, iki parçadan oluşan ve aynı kemere ait olan bronz Urartu yapıtlarını bu satırlarda kısaca tanıtmak arzusundayız.

Büyük bir olasılıkla Van çevresindeki eski eser kaçakçıları tarafından Aydın'da satılmak istenen kemer örnekleri, iki küçük parçadan oluşmaktadır. Kemer, ilk bulanlar tarafından parasal nedenler yüzünden birçok parçalara ayrılmış olmalıdır. Kemerin ele geçmeyen parçalarının, diğer Urartu bronz eserlerinde olduğu gibi, yurt düzeyine ve yurt dışına dağılmış olması mümkündür. Burada tanıtmak istediğimiz iki parça aracılığı ile, diğer parçalarla bir bütünleme olanağı bulabiliriz.

Bir bütünün iki parçası olarak burada inceleyeceğimiz kemer örneklerinde, betimleme sola doğru açılarak devam eder. Birinci parça üzerinde (Lev. 1a, b, fig. 1) bir boğa bezemesi yer almaktadır. Korunabilen ikinci parçanın üzerinde ise, bir arslan bezeği görülmektedir (Lev. 1c, fig. 2). Söz konusu iki parça ile yapılacak bir tamamlama sonucunda, bezeme düzenlemesi üzerine bir yaklaşımda bulunmak olasıdır.

Birinci parça üzerinde (Lev. 1a, b, fig. 1), korunabilen yüzeyi üzerinde sol alanda rozetler arasında bir boğa ve ikinci alanda ise tanımlanan durumu ile, üstte yine bir boğa, bu boğanın yalnızca ön ayakları korunabilmiştir. Ortada bir önceki sahnede görülen rozet bezeği altında ise başı korunan bir boğa yer almaktadır.

*Bugün olasılıkla Aydın Müzesinde saklanması gereken bronz Urartu kemer parçaları 80'li yılların başında Aydın ili içerisinde ele geçirilmiştir. İki parçadan oluşan kemer parçaları bronzdan yapılmış olup, okside olmuştur. Oksidasyondan dolayı kemer parçaları yüzeyinde bir patina oluşmuştur. Birinci parça (boğalı) uzunluk 10.9 cm., genişlik 9.9 cm. İkinci parça (arslanlı) uzunluk 9.6 cm., genişlik 5.9 cm. Kemer kalınlığı (çeper) 0.75 mm. Tanıtımımızda kullanılan fotoğraf ve çizimler yazar tarafından çekilmiş ve çizilmiştir. Çalışmamız sırasında kaynakça ve tartışmaları ile yardımlarını esirgemeyen Dr. Cengiz Işık'a candan teşekkürlerimizi sunmak bu satırlarda büyük bir zevktir.

Metin içindeki dipnotlarda kullanılan süreli yayınları içeren kısaltmalar, Alman Arkeoloji Enstitüsü, Berlin tarafından çıkarılan "Archäologische Bibliographie 1982" yayınında belirlenen biçimi ile gösterilmiştir.

İkinci parçanın sol üst kenarında yalnızca bir boğanın kuyruğu altında yine daha önceki rozet bezeği ve altta ise büyük bir olasılıkla yine bir boğa bezeği yer almaktadır. İyi korunabilen ikinci sahnede ise rozetler arasında bir arslan bezeği betimlenmiştir.

Her iki parçada iyi korunmuş orta sahnelerde, birinci parçada rozetler arasında boğa (Lev. 1a), ikinci parçada ise arslan bezekleri (Lev. 1c) karşımıza çıkarlar. Söz konusu hayvanlar, altta ve üstte olmak üzere ikili rozet bezekleri ile sınırlandırılmışlardır. Bu rozetler ise, iç içe küçük daire bezeklerinden oluşan merkez daire etrafını saran dördü kümeler biçiminde görülürler. Kemer yüzeyindeki alanın kullanılmasında ise, bir düzenlemenin varlığı söz konusudur. Düzenlemede bir metopal sistemin varlığı görülmektedir. Söz konusu metopal düzenleme, triglyph anlamındaki ve rozet bezeklerinde görüldüğü gibi, alt alta sıralanmış küçük daire dizelerinden oluşmaktadır. Geniş bir bant biçiminde yapılan kemerin, üst ve alt uzun kenarlarında bitimi sağlayan ince bir silme yer almaktadır.

Alanın kullanımı ve betimlemeler üzerine verdiğimiz kısa açıklamalardan sonra, yapıtı yapan sanatçının hangi geometrik tasarımı kemer üzerinde uyguladığını irdelemek olanaklıdır. Hiç kuşkusuz sanatçı bu konuda yapılan diğer örneklerin etkisinde kalmış olmalıdır. Ancak yinede bir geometrik düzenleme veya bir şablonun daha önce yapılmış olması gerekir. Bu varsayımların ışığı altında, eldeki parçalar aracılığı ile kemer üzerinde düşünülen tasarımı bir tümlmeye götürme olanağımız olabilir. Metop-triglyph sisteminin değişkenliği içinde, kemer yüzeyinde betimlenen figür ve diğer süslemeleri aşağıda göstereceğimiz düzenleme veya şablon içinde sıralayabiliriz. Kemer yüzeyinde yer alan bezekler:

r:Rozet, B: Boğa, A: Arslan, M:Metop, T:Triglyph (iç içe daire dizisi)
1. Parça (Lev. 1a,b) 2. Parça (Lev. 1c)

	M		M			M		M
T	r	T	B	T		T	B	T
T	B	T	r	T		T	r	A
T	r	T	B	T		T	B	T

1. ve 2. parçalarla değişken bezek sıralamasında ise beraber olarak:

	M		M		M		M	
T	r	T	B	T	B	T	r	T
T	B	T	r	T	r	T	A	T
T	r	T	B	T	B	T	r	T
1	2	3	4	5				

Eldeki parçalara göre, düzenlemede görülen 3. ve 5. triglyphler kayıptır. Yukarıdaki tamamlamadan görüleceği gibi; eğer bezek yerleşiminde bir düzen var ise, arslan bezeklerinin boğa bezeklerine karşın daha az betimlenmiş olduğu varsayılabilir.

Aydın kemeri üzerinde değindiğimiz metop-triglyph düzenlemesi, hiç kuşkusuz diğer yayınlanmış örneklerde olduğu gibi, bir stilin ve kuralın sonucu olarak ortaya çıkmış olmalıdır. Urartu bronz eserlerinde ve kemerlerinde çoğu kez karşımıza çıkan triglyph-metop düzenlemelerinin bir düşüncenin ürünü olarak yapılmış olmaları gerekmektedir. Ancak Aydın kemer parçalarında, triglyph belirleyici bezeklerin, diğer örneklere göz atacak olursak değişik süslerden oluştuğunu görürüz. Örneğin, Gaziantep Müzesi'nde saklanan Urartu kemeri üzerinde, vertikal alan ayırıcıları olarak düşünülen triglyph anlamındaki düzenleme, çiçek-rozet (Çr) bezekleri ve geometrik çağ Yunan seramik sanatında karşımıza çıkan dörtlü zeytin yapraklarından (Yr) oluşan rozet biçimindeki betimlemelerle oluşturulmuştur¹. Metopal sistem içinde ise, arslan, cin ve boğa betikleri yer alır. Triglyphlerle bölünen metop alanlarında ise, ikili ve üçlü kümeler halindeki ana bezekler yerleştirilmiştir. Rozetlerin oluşturduğu ayırıcıların yanında, Gaziantep kemeri üzerinde dikey çizgilerden oluşan ayırıcı triglyphlerin de varlığı söz konusudur. Şematik olarak, Gaziantep kemerini aşağıdaki düzenleme ile göstermemiz olanaklıdır:

¹ A. Çilingiroğlu, *Gaziantep Müzesindeki bir Urartu Kemer*, Anadolu Araş VII 1979 49 ff., Res.

T				T				T				T			
Çr	A	Cin	B	Yr	A	A	Çr	A	B	A	B	Yr	A	B	
Çr	A	Cin	B	Yr	A	A	Çr	A	B	A	B	Yr	A	B	
Çr	A	Cin	B	Yr	A	A	Çr	A	B	A	B	Yr	A	B	
Çr	A	Cin	B	Yr	A	A	Çr	A	B	A	B	Yr	A	B	
M				M				M							

Guschchi kemerine değinecek olursak, düzenli bir biçimde yerleştirilen boğa, ok atan cin ve oğlak (O) bezeklerinin aralarında ayırıcı triglyph anlamında, Aydın kemer parçalarına anlam yönünden benzeyen, iç içe küçük daire kümelerinden oluşan rozet dizileri (D) ile, üçlü yanyana küçük daire kümeleri arasında kalan (Dr) palmet dizilerinin (P) oluşturduğu sahneyi bölen ve rozet bezekleri ile değişken betimlenen bezekler yer almaktadır².

Guschchi kemerindeki alanın kullanımı ve metop-triglyph düzenlemesini de aşağıdaki şemada incelememiz olanaklıdır:

T			T			T		
D D D	O	Dr	Cin	P P P				
P P P				D D D				
D D D				P P P				
P P P				D D D				
D D D	O	Dr	Cin	P P P				
P P P				D D D				
D D D				P P P				
P P P				D D D				
D D D	O	Dr	Cin	P P P				
M			M					

Adana Bölge Müzesindeki "Dedeli Bronz Urartu Kemer" üzerinde ise, metop ayırıcı olarak betimlenen bezekler, yine değişik floral süslerin alt alta sıra-

² R. W. Hamilton, *The Decorated Bronze Strip from Guschchi*, Anat St XV 1965 41 ff., T. Lorenz, *Urartäischer Bronzegurt im Martin von Wagner-Museum der Universität Würzburg*, AA 1984 10 f. Abb. 14

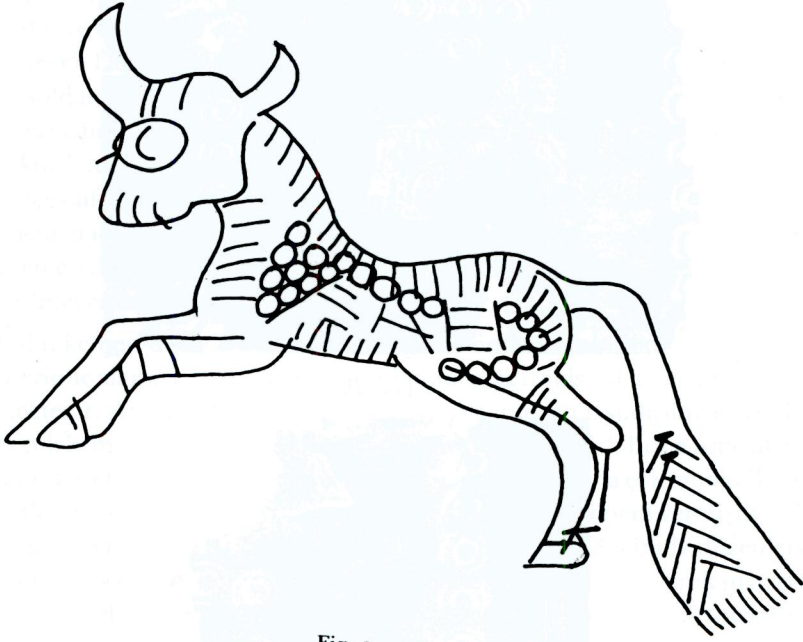


Fig. 1

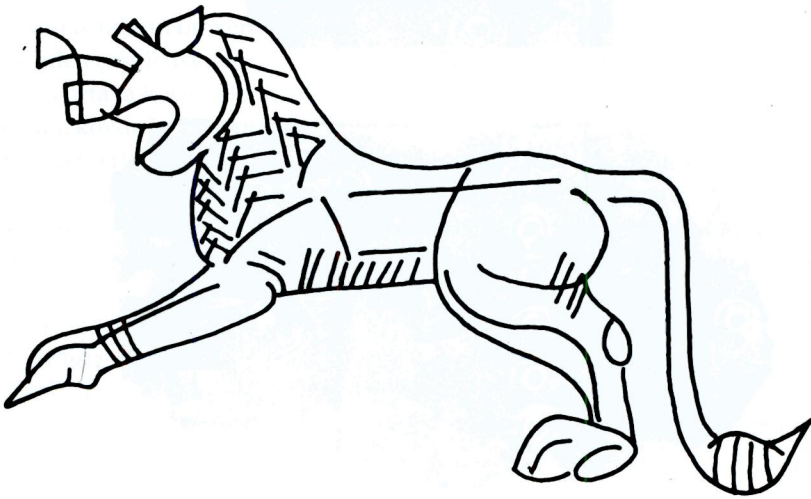
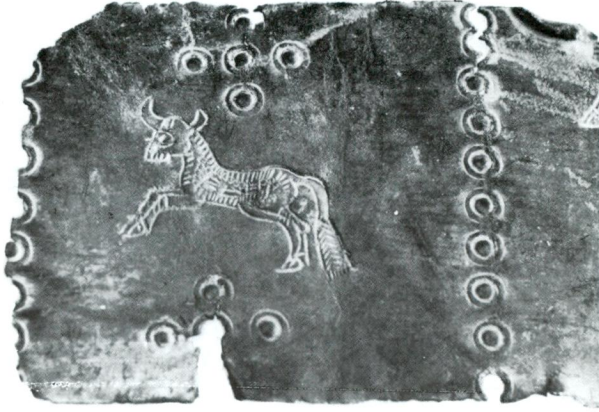
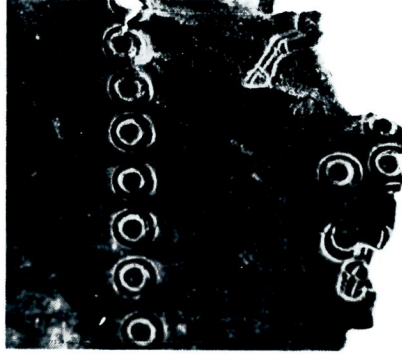


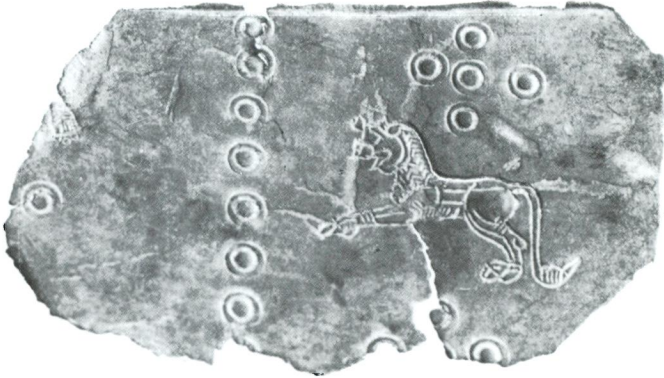
Fig. 2



Lev. 1a



Lev. 1b



Lev. 1c

lanması ile oluşan bir düzenleme içinde karşımıza çıkmaktadır. Dedeli kemeri üzerindeki triglyph görevi yapan süsler belirli bir devamlılık göstermezler. Ancak Aydın ve Guschchi örneklerinde bir devamlılık söz konusudur. Devamlılık göstermeyen Dedeli triglyph süslemeleri sırası ile şu biçimde karşımıza çıkarlar. Bunlar soldan sağa doğru: papatya biçimindeki rozet, merkezindeki küçük iç içe daire bezeginden birbirlerine vertikal konumdaki dörtlü palmet ve aralarında yine tekrarlanan iç içe daire bezeklerinin oluşturduğu diziler, çiçek-rozet, palmet, iç içe daire, altılı iç içe çember ve merkezi yine daire bezemeli rozet dizileri ile, Malta haçından oluşan betimlemelerden oluşmaktadır. Metop-triglyph düzenlemesi ile belirlenen bezeme alanı, alt ve uzun kenarlarda Aydın kemerinde görülmeyen bir güyoş silmesi ile bitirilmiştir³.

Aydın kemeri dışında yukarıda verdiğimiz örneklerle birlikte, kimi Urartu kemerlerinde alanın kullanılması ve sınırlanması, az da olsa belli bir kural içinde gelişmektedir. Ancak Tli örneğinde bezeme alanının sınırlandırılması, bir kuraldan çok kemeri yapan ustanın insiyatifi içinde gelişmiştir⁴. Bizce usta, alanın bölünmesi üzerinde fazla duyarlı bir çalışma yapmamış, daha çok mitolojik hayvan dizileri ile savaş veya av yaşamını belirleyen betiklere önem vermiştir⁵. Tli Mezar 40 b'den gelen söz konusu kemer üzerinde özensiz biçimde düzenlenen ve bir süreklilik söz konusu olmayan betimlemelerde ayırıcı olarak şu bezekler karşımıza çıkar⁶. Ancak bezekleri sıralamadan önce, şunu da belirtmekte yarar vardır. Kemer alanı yatay üç frize bölünmüş ve frizler içinde ise hayvan ve insan bezekleri yer almıştır. Bu düzenleme bize yukarıda gördüğümüz örneklerin dışında yeni bir stilin varlığını göstermektedir. Bu da alanın kullanılmasında Urartulu ustaların bir yerde bağımsız hareket ettiklerinin en güzel kanıtıdır. Diğer yönden çeşitli ustaların ve atölyelerin değişik yörelerde üretimde bulduklarını da ortaya koyar. Betimlemelerde görülen özensizliğin ise, seri üretiminin meydana koyduğu bir durum olması gerekir. Çünkü seri biçimde aynı bezeklerin ayrı kemerler üzerinde kullanılması, dövme-vurma tekniği ile yapılan bezeklerin olasılıkla ahşap kalıplarının bozulmasına neden olmaktadır⁷. Tli kemerinde karşımıza çıkan friz sistemi içindeki ayırım, ana bezeklerde olduğu gibi, triglyph amacını güden süslerin alt alta betimlenerek bir devamlılık göstermele-

³ O. Aytuğ Taşyürek¹, *Adana Bölge Müzesindeki "Dedeli" Bronz Urartu Kemeri*, TürkAD XXIV—2 1977 153 ff., fig. 1, res. 1-5

⁴ B. V. Techov, *Türkij moğıl'nik*, Mecnierebe 1981, lev. 94-96

⁵ P. Calmeyer — U. Seidl, *Eine frühurartäische Siegesdarstellung*, AnatSt XXXIII 1983 105 f., fig. 1

⁶ Bk. Dipnot 4

⁷ O. Aytuğ Taşyürek², *Urartu Kemerleri — The Urartian Belts*, Ankara 1975, 3 ff.,

ridir. Seçilen süsler: yıldız-çiçek-rozet, küçük iç içe çizilmiş daireler betimlemeyi ve ayırım tanımlayan öğeler olarak karşımıza çıkar. Üretimde göze çarpan diğer bir nokta ise, ayırıcı-triglyph görevini yüklenen yardımcı bezeklerin kalıplarının çok kere kullanılmış olmalarıdır. Bu da daha önce kısaca değindiğimiz özensizliği ortaya koyar. Ancak ana bezeklerde bu özensizlik söz konusu edilemez. Kurallaşmış ayırıcı bezeklerin yanında Maltese haçı, dörtlü rozet biçiminde iç içe küçük daire kümeleri ve yine bir hata ile bitirdiği, çiçek-yıldız-rozet betimlemeleri yer almaktadır⁸.

Kural dışı uygulama ve özensiz çalışma üzerine verdiğimiz bu örnek ile parçalar halinde ele geçen Aydın kemeri üzerine bir stil-usta sentezine gitmemiz oldukça güçtür. Ancak yine de eldeki parçalar aracılığı ile, Aydın kemer parçalarını üreten usta-atölye ikilisinin özenli bir yapıt ortaya koydukları söylenebilir. Diğer taraftan ise, üretim başı bir eserde olabileceği varsayılabilir.

Yine Tli'den gelen mezar 215 b kemeri üzerinde, alanın bölünmesinde, bir önceki Tli örneğine karşın, düzenli bir sistemin uygulandığı görülmektedir. Söz konusu uygulama, Aydın kemerine yakın bir tasarım içinde karşımıza çıkar. Tli 40 b örneğinde karşımıza çıkan friz sistemi ikinci Tli örneğinde uygulanmamış, metoplar içinde alt alta üçlü ve yan yana ayrı iki mitolojik hayvan ve cin bezekleri betimlenmiştir⁹. Metopların ayrılmasını oluşturan bizce triglyph görevini yapan bezekler ise, alt alta palmet, baklava zinciri, ok ucu biçimindeki rozetler, palmet-ağaç (hayat ağacı), çiçek-rozet biçimindeki süslerden meydana gelmiştir. Hayat ağacı bezeği, ayırıcı süs olarak, kimi zaman ortada, alt ve üstte dairesel rozetlerle sınırlanmış, kimi zaman ise alt ve üst sırada ve orta dizide ise dairesel rozetle betimlenerek karşımıza çıkar. Kemerin alt ve üst band kenarları ise, bir çerçeve biçiminde yapılmış ve içine nokta dizileri yerleştirilmiştir.

Aydın kemeri ve karşılaştırma için verdiğimiz örneklerin ışığı altında, Urartu kemer işçiliğinde, alanın bölünmesi etkin bir olay olarak karşımıza çıkmaktadır. Ancak alanın kullanılmasında birinci derecede rol oynayan öge, ana bezeklerin, yani Urartu dinsel veya mitolojik yaşamının örneklerini ortaya koyan betimlemeler olarak tanımlanmasında yarar vardır. Hiç kuşkusuz Urartulu bronz ustaları, belli alanlar içinde, çarpıcı bezek olarak mitolojik yaratık ve kutsal hayvanları, ana konular olarak işlemek istemişlerdir. Bu nedenle de, salt süslemeye yönelik olmayan yardımcı bezekleri bir amaç-fonksiyon içinde kullanmak yönüne yönelmişler ve metop-triglyph sistemine yakın düzenlemede ısrar etmişlerdir.

⁸ Bk. Dipnot 4, lev. 94.3. ve 4. sıra

⁹ Bk. Dipnot 4, lev. 127

Alanın kullanılması, metop-triglyph kullanılmasındaki tasarım, ana bezeklerin rozetler arasında betimlenmesi biçimi ile Aydın kemer parçalarının sistem olarak yakınlık kurduğu örnek hiç şüphesiz, Adana Arkeoloji Müzesi'nde saklanan 1362 envanter nolu kemerdur¹⁰. Söz konusu kemer üzerinde metopal ayırım, aynı Aydın kemer parçalarında olduğu gibi gelişmiştir. Ayırıcı özellik, ana bezeklerin seçimindeki farklılık ile triglyph görevini yüklenen bezeklerin daha önce gördüğümüz örneklerdeki kimi bezeklere benzer biçimde karşımıza çıkmış olmasıdır. Kemerin bir bölümünü şematik olarak aşağıdaki gibi düzenlememiz olanaklıdır. Bezemede öngörülen syntax, bezek seçimi dışında hemen hemen aynı tasarım ile açılmaktadır.

M		M		M		M		M	
B	Yr	A	bb	Mh	Ma	B	bb	Ta	r
			bb				bb	P	
B	Ma	A	bb	Ha	r	B	bb		Ma
			bb				bb		
B	Yr	A	bb	Mh	Ma	B	bb	Ta	r
			bb				bb	P	
	T		T		T		T		T

Yr: yıldız-rozet, Ma:Maltese haçı, bb:baklava dizisi,Mh:mitolojik hayvan
Ha: Hayat ağacı, Ta P: Pegasus üzerinde tanrı.

Çoğunlukla Urartu kemerlerinde alanın kullanımında ve bölünmesinde bir bütünlükten söz etme olanağımız vardır. Ancak yine de kimi örneklerde metopal bölünme ve triglyph sisteminin olmadığı da görülmektedir. Ayırıcı bezekler olmaksızın güzel örneklerden biri hiç kuşkusuz Altın-tepe'de gün ışığına çıkarılan bronz kemerdur¹¹.

Söz konusu kemer üzerinde alt alta üçlü diziler şeklinde betimlenmiş kutsal hayvan (mitolojik yaratıklar) ve avcı bezekleri bir stereo dizin içinde karşımıza çıkarlar. Söz konusu düzenlemenin bir stil özelliği veya bir üretim evininin biçimlendirmesi olarak yapılmış olması varsayılabilir.

¹⁰ O. Aytuğ Taşyürek², Res. 1

¹¹ N. Özgüç, Mansel'e Armağan, *The Decorated Bronze Strip and Plaques from Altın-tepe*, Ankara 1974, 847 ff., fig. 108 Pl. 295

Aydın kemer parçaları üzerinde daha önce de belirttiğimiz gibi, ana bezekler olarak boğa ve arslan betimlemeleri görülmektedir. Kemer yüzeyinde yer alan boğalar (lev. 1a,b), yapım stiline içerdiği gibi, bir erkek kalıbın tekrarlanması biçiminde betimlenmişlerdir. Boğalar koşar şekilde yapılmışlardır. Ön ayakları ileriye doğru bir yay gibi gerilmiş, arka ayaklar ise yay biçimi olarak betimlemeyi tamamlamışlardır. Genel betimlemede bir tek cephelilik, bir frontalite söz konusudur. Boynuzların yapılışı ile, hayvan cepheden gösterilmek istenmiş, ancak sağ göz gösterilmemiştir. Boğa vücudunun belirlenmesinde bir lineer stil görülmektedir. Çizgisel yöntemle boğaların kimi fiziksel ayrıntıları yapılmak istenmiştir.

Göz, büyük bir daire biçiminde betimlenmiş, göz yuvarı ise kabartma halinde bir küçük daire ile oluşturulmuştur. Yukarı doğru kıvrılan boynuzlar ay biçimindedir. Kulaklar başta gösterilmemiştir. Boğanın sırt ayrıntıları birbirlerine koşut sırt çizgisine dikey konumdaki kısa çubukçuklarla gösterilmiş, bu düzenleme kuyruk sokumuna dek devam etmiştir. Kuyruk çıkışta bir yuvarlaklık yaparak oldukça geniş bir açı ile aşağı kıvrılarak dökülür. Kuyruk uçları püskül biçiminde betimlenmiş, genişleyen bölümündeki kıllar ise, iç içe chevron bezekleri ile süslenmiştir. Boyun ve karın alt adaleleri yine sırtta olduğu gibi, birbirine koşut dış kontura dik kısa çizgi kümeleri ile belirlenmiştir. Vücuttaki diğer ayrıntılar, kaburga kemikleri de birbirlerine paralel kısa çizgi kümelerinden oluşur. Vücuttaki diğer boş alanlar ise, küçük daire bezekleri ile doldurulmuştur.

Urartu sanatında, boğa betimlemelerinin, Akurgal'ın daha önce belirttiği gibi, Assur örneklerinden esinlenerek yapılmış olmaları gerekir¹². Urartu kemerleri üzerindeki boğa bezekleri, özellikle kalkan ve benzeri diğer bronz eserlerinde karşımıza çıkan, özenli ve çok ayrıntılı süslü biçimi ile görülmezler. Bunda da kemer gibi bir elbise aksesuarının çok çeşitli kesimlerce kullanılmış olması ve bu nedenle de üretim evlerinin seri imalata öden vermeleri sebebi aranmalıdır. Kanımızca az üretilen kalkan ve benzeri silahlarda karşımıza çıkan boğa ve diğer mitolojik bezeklerin özenli yapılması, bunların daha çok yönetici sınıf veya kralar tarafından kullanılmış olmalarından ileri gelmektedir. Bu nedenle kemer üzerinde kullanılan boğa bezekleri, çoğunlukla aynı stili, aynı kalıbı bir yakınlık içinde ortaya koyarlar.

Aydın kemer parçaları üzerinde görülen boğa betimlemeleri, stil yönünden, daha önce yayınlanmış kimi örneklerle benzerlikler gösterir. Adana "Dedeli"¹³,

¹² E. Akurgal, *Urartäische und Altiranische Kunstzentren*, Ankara 1968 62 f.

¹³ O. Aytuğ Taşyürek¹, fig. 1 res. 1-5

Altuntepe¹⁴ ve Adana Env. 1362¹⁵ ve Gaziantep¹⁶ kemerleri üzerinde betimlenen boğalara yakınlıklar kurar.

Boğa bezeklerinin yanında olasılıkla yine stereo düzende betimlenmiş arslan süslerine Aydın kemer parçaları üzerinde rastlanmaktadır. Arslan bezeği (Lev. 1c, fig. 2) daha önce de belirttiğimiz gibi üstte ve altta dairelerden oluşan rozet süslemeleri arasında yer almaktadır. Arslan bezeği çok gergin bir biçimde yapılmış olup, ön ayakları ileri doğru gerilmiştir. Arka ayaklar yere basmaktadır. Anatomik olarak, arslan doğaya yakın bir biçim göstermektedir. Ancak vücut üzerindeki fiziksel ayrıntılar, yine boğa figürlerinde olduğu gibi bir çizgisel stili ortaya koyar. Ağızı açık ve dişleri ve dili belirtilmeyen arslanın başı kübik bir biçimde betimlenmiştir. Gözler gösterilmemiş, kulak ise badem biçiminde yapılmıştır. Baş yandan gösterilmiş burun ve burun üzerinde yer alan ayrıntı ise karışık bir düzenleme ile karşımıza çıkar. Boyunda belirtilmek istenen yele ise, boyun-gövde birleşiminde birbirlerini köşelerinde kesen chevron bezekleri, boyun altında ise daha geniş açı yapan çizgisel chevron kümeleri ile sığ bir biçimde betimlenmiştir. Ön ayak-gövde birleşimindeki kaslar ise derin tekli eğri çizgilerle oluşmuştur. Sırt adalesi ise, sırta koşut bir biçimde uzun bir çizgi ile yapılmıştır. Arka ayaktaki adale ise, yuvarlak ve yuvarlak üzerinde eğri birbirlerine paralel dörtlü kısa çizgi kümesi ile betimlenmiştir. Kuyruk, kuyruk sokumundan bir dik açı yapar biçimde aşağıya sarkıtılmış, kuyruk ucu tekrar yukarı kıvrılarak ucu sivri bir biçimde bitirilmiştir. Kuyruk topu ise şişkin gösterilmiş ve dörtlü çizgi kümesi ile kuvvetlendirilmiştir. Arslan bezeği biçimsel yönden yakın ilişkileri yine boğa bezeklerinde olduğu gibi aynı kemer parçaları, Gaziantep, Dedeli, Altuntepe örnekleri ile kurar.

Boğa ve arslan bezeklerinin ışığı altında, Aydın kemerini belli bir zaman dilimi içine koymamız olanaklıdır. Ancak karşılaştırma için verdiğimiz kimi örneklerin zamanlaması arasında ayrıcalıklar da söz konusudur. "Dedeli" örneği Taşyürek tarafından Akurgal'ın sıralaması göz önüne alınarak İ.Ö. 605-585, III. Rusa zamanına tarihlendirilmektedir¹⁷. Taşyürek söz konusu kemer üzerindeki arslan süslerini Toprakkale kazılarında ele geçirilen kalkan üzerinde yer alan arslan bezeklerine benzeterek bir tarihleme yapmıştır. Ancak söz konusu Dedeli örneğindeki arslan bezekleri, Altuntepe kemerinde betimlenen arslan örneklerine bizce daha yakındır. Diğer taraftan Gaziantep kemeri, boğa ve arslan betimleri ile Aydın kemer parçaları ile bir yakınlık içindedir. Çilingiroğlu bizce doğru

¹⁴ N. Özgüç, a.g.e

¹⁵ O. Aytuğ Taşyürek, ² Res. 1

¹⁶ A. Çilingiroğlu, a.g.e

¹⁷ O. Aytuğ Taşyürek¹, 155f.

bir yaklaşımla Gaziantep kemerini erken VII. yüzyıla tarihlenmektedir¹⁸. Bu zaman ise II. Argisti evresine uygun düşmektedir. Nitekim, N.Özgüç tarafından II. Argisti evresine tarihlenen Altın-tepe kemeri de özellikle arslan betimlemeleri ile Aydın kemeri üzerindeki arslan bezeği ile yakın bir stil özelliği göstermektedir. Ayrıca Altın-tepe kemerinin tarihlendirilmesinde beraber buluntularının kesin bir zaman vermesi¹⁹, sağlam tarihlendirmeye büyük yardımda bulunmaktadır. Bu kısa açıklama ve karşılaştırmaların ışığı altında, Aydın kemerinin de II. Argisti zamanından (İ.Ö. 714/713—ca. 695/685) olması uygun olur kanısındayız. Ancak bugüne değin yeni malzemelerin ışığı altında yapılacak ikonografik bir araştırma, özellikle Urartu maden işçiliğinde görülen stillerin daha ayrıntılı kümelere konmasına olanak verecek niteliktedir.

¹⁸ A. Çilingiroğlu, a.g.e 53ff.

¹⁹ N. Özgüç, a.g.e 859f. dipnot 23