



Turizm Akademik Dergisi

Tourism Academic Journal

www.turizmakademik.com



Küçük Turizm Destinasyonlarının Gelişim Sürecinin Destinasyon Yaşam Döngüsü Modeli Kapsamında İncelenmesi: Kaş Örneği*

Birgül AYDIN**a, Emre Ozan AKSÖZ^b

^a Doğuş Üniversitesi, Sanat ve Tasarım Fakültesi, Gastronomi ve Mutfak Sanatları Bölümü, İSTANBUL,
E-mail: baydin@dogus.edu.tr, ORCID: 0000-0003-3459-2385

^b Anadolu Üniversitesi, Turizm Fakültesi, Turizm İşletmeciliği Bölümü, ESKİŞEHİR,
E-mail: ozana@anadolu.edu.tr, ORCID: 0000-0002-4109-8847

Öz

Bu araştırmanın amacı, destinasyon yaşam döngüsü modeli kapsamında Kaş bölgesinin turizm gelişim sürecini incelemektir. Araştırmada nitel araştırma yöntemlerinden biri olan durum deseninden yararlanılmıştır. Bu doğrultuda, Kaş turizm bölgesi paydaşlarından oluşan 43 kişi ile yüz yüze görüşmeler gerçekleştirilmiştir. Verilerin analizi tümevarımsal yaklaşım çerçevesinde turizm istatistikleri, görüşme, gözlem, alan notları ve araştırmacı günlüğü kapsamında gerçekleştirilmiştir. Bu bağlamda, gelen turist sayısı ve geceleme oranına bağlı olarak turizm gelişimini etkileyen içsel ve dışsal unsurların etkileri ortaya konulmuştur. Araştırmada, turizm gelişiminde etkili olan unsurlar bağlamında turizmin geçmişteki ve günümüzdeki mevcut yapısının belirlenmesiyle uygulamaya ve alanyazına yönelik öneriler sunulmuştur.

Anahtar Kelimeler: Turizm, Destinasyon, Yaşam Döngüsü, Gelişim, Kaş.

Examining the Development Process of Small Tourism Destinations in the Scope of the Destination Life Cycle Model: The Case of Kaş

Abstract

The aim of this research is to examine the tourism development process of Kaş region within the scope of the destination life cycle model. The case design, which is one of the qualitative research designs, was applied in the research. In this direction, face-to-face interviews were held with 43 people from Kaş tourism region stakeholders. The analysis of the data was carried out within the scope of tourism statistics, interview, observation, field notes and researcher's diary within the framework of the inductive approach. In this context, the effects of internal and external factors that affect tourism development, depending on the number of tourists and the overnight rate, are revealed. In the research, in the context of the factors that are effective in tourism development, by determining the past and present structure of tourism, suggestions for practice and literature are presented.

Keywords: Tourism, Destination, Life Cycle, Development, Kaş.

JEL CODE: Z32

Makalenin Geçmişi:

Gönderim Tarihi : 26.08.2021

Birinci Düzeltme : 05.11. 2021

İkinci Düzeltme : 07. 04. 2022

Kabul : 29.04.2022

Makale Türü : Araştırma Makalesi

Aydın, B. & Aksöz, E. O. (2022). Küçük Turizm Destinasyonlarının Gelişim Sürecinin Destinasyon Yaşam Döngüsü Modeli Kapsamında İncelenmesi: Kaş Örneği, Turizm Akademik Dergisi, 9 (1), 115-136.

* Bu araştırma, "Destinasyon Yaşam Döngüsü Modeli Kapsamında Turizm Destinasyonlarında Yeniden Canlandırma Stratejilerinin Belirlenmesi: Kaş Örneği" başlıklı doktora tezinin verilerinden yararlanılarak hazırlanmıştır.

Bu araştırma, Anadolu Üniversitesi Bilimsel Araştırma Projeleri Birimi tarafından 1809E303 numaralı proje kapsamında desteklenmiştir.

Bu araştırma için 26.12.2018 tarihinde Anadolu Üniversitesi Bilimsel Araştırma ve Yayın Etiği Kurulu'ndan 110858 protokol nolu "Etik Kurul Onayı" alınmıştır.

** Sorumlu yazar e-posta: baydin@dogus.edu.tr

GİRİŞ

Destinasyonlar, turizmin bölgede gelişimiyle birlikte değişimin çeşitli evrelerini yaşamaktadır. Turizmin bölgede gelişimi ekonomik, sosyal ve çevresel değişimler olarak ortaya çıkmaktadır. Turizmde yaşanan değişimlerin yanı sıra turizmin gelişimini etkileyen içsel ve dışsal unsurlar bulunmaktadır. Bu unsurlar; savaşlar, ekonomik krizler, salgın hastalıklar, terör olayları, doğal felaketler ve ülkeler arasındaki siyasi anlaşmazlıklar şeklindedir. Turizmin bir sektör olarak kırılğan yapısı ve dış şoklara açık olması içsel ve dışsal unsurlardan kimi zaman derinlemesine kimi zaman yüzeysel olarak etkilenmesine yol açmaktadır. Dolayısıyla, destinasyonlarda turizm gelişimini etkileyen unsurların neler olduğu ve bu unsurların etkilerinin belirlenmesinin önemi ortaya çıkmaktadır. Alanyazın incelendiğinde destinasyonlarda turizm gelişim sürecinin incelenmesinde araştırmacıların çeşitli yaklaşımlardan yararlandığı görülmektedir. Bu kapsamda, turizm gelişim sürecinin incelenmesinde yaşam döngüsü modellerine (Gilbert, 1939; Christaller, 1963; Plog, 1974; Doxey, 1975; Butler 1980) başvurulmaktadır. Bununla birlikte,

Bu araştırmada, Butler (1980) tarafından önerilmiş olan destinasyon yaşam döngüsü modeli kapsamında Kaş bölgesinin turizm gelişim sürecinin incelenmesi, gelişimi etkileyen içsel ve dışsal unsurların etkilerinin ortaya konulması amaçlanmaktadır. Bu bağlamda, araştırma alanı olarak belirlenen Kaş, coğrafi olarak Akdeniz Bölgesi'nde yer alan Antalya iline bağlı bir ilçe merkezidir (Şekil 1). Kaş, butik turizm faaliyetlerinin sunulduğu, çeşitli turizm faaliyetlerinin bulunduğu, Akdeniz'de önemli dalış turizmi destinasyonu olan, turizm arzında ve talebinde değişimler ve aşırı turizm sorunları yaşayan turizm destinasyonu olması nedeniyle bir durum ve araştırma alanı olarak seçilmiştir. Kaş'ın sahip olduğu ayırt edici özellikleri, konunun derinlemesine ve detaylı bir şekilde incelenmesi için araştırma alanı olarak belirlenmesine yön vermiştir.

Bir durum çalışması olarak tasarlanan bu araştırmanın Kaş üzerinden yürütülmesi; turizmi etkileyen unsurların etkilerinin belirlenmesi, turizmin geçmişteki ve günümüzdeki mevcut yapısının belirlenmesi uygulamaya ve alanyazına yönelik katkı sunması açısından önemlidir. Arz ve talep yapısındaki değişimler,



Şekil 1. Kaş İlçesinin Coğrafi Konumu (<https://www.wikiloc.com>)

çeşitli araştırmacılar Butler'ın (1980) destinasyon yaşam döngüsü modelini, turizm alanlarının keşfinden durgunluğa kadar olan süreçleri en iyi şekilde inceleyen zamansal odaklı bir gelişme döngüsü modeli olarak önermektedir (Cooper, 1994; Tooman, 1997; Garay&Canoves, 2011). Bunun nedeni, destinasyonların karmaşık ekonomik, sosyal ve kültürel ortamları içindeki evrimini incelemek için analitik bir çerçeve sağlaması ve birçok değişimin sentezine izin vermesi olarak belirtilmektedir (Cooper&Jackson, 1989).

turizm gelişiminin bölge üzerinde olumlu ve olumsuz etkileri, turistlerin tercihlerindeki değişimlerin etkilerinin belirlenmesi önem taşımaktadır.

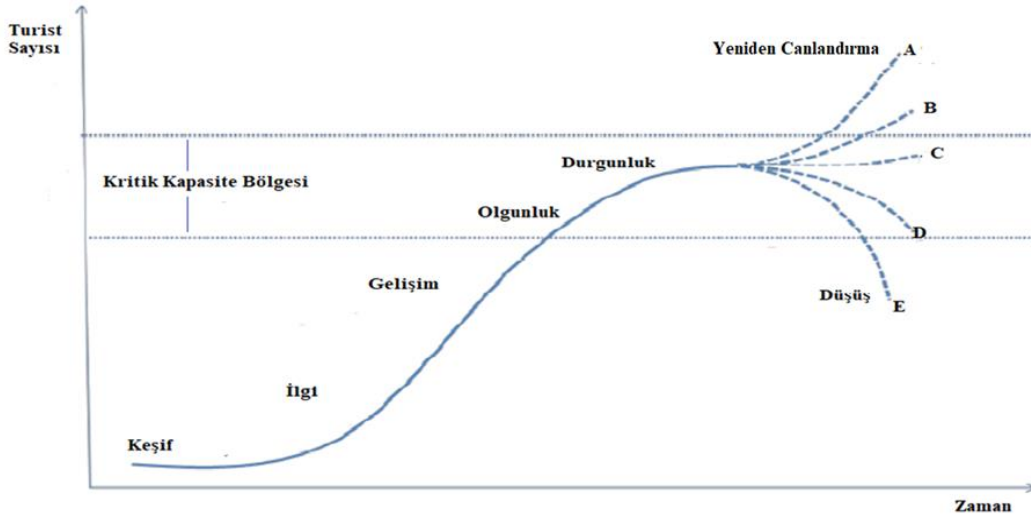
ALANYAZIN

Yaşam döngüsü kavramı ekonomi, pazarlama, kentsel çalışmalar ve coğrafya gibi çeşitli araştırma alanlarında gelişim ve değişim sürecinin incelenmesinde yaygın olarak kullanılan bir kavramdır (Oppermann, 1995: 536). Başlangıçta, biyolojide bir türün

bireylerinin farklı nesiller arasında yenilenme, gebe kalma, doğum, yeniden üretim ve yeniden doğuş aşamalarını içeren dairesel döngüsünü açıklamada kullanılmıştır. (Levitt, 1965'ten aktaran O'Hare&Barrett, 1997). Pazarlamacılar ise insanlar gibi ürünlerin de bir yaşam döngüsüne sahip olduğunu ileri sürmektedir ve ürünlerin sınırlı bir ömre sahip olduğunu, ürün satışlarının farklı aşamalardan geçtiğini ve ürünlerin yaşam döngüsünün her aşamasında farklı pazarlama stratejileri gerektirdiğini varsaymaktadır (Casasnovas ve Rosselló, 2010). Benzer bir yaklaşımdan destinasyonların turizm gelişim sürecinin açıklanmasında da yararlanılmaktadır. Bu yaklaşım, destinasyonları turizm ürünü olarak ele almaktadır. Destinasyonlar, işletmeler, topluluklar, insanlar ve yer ile sosyal etkileşim yoluyla sağlanan ürünleri içeren deneyimlerin toplamından oluşmaktadır. Dolayısıyla, destinasyonlar da ürünler gibi büyüme, gelişim ve olgunluk sürecinden itibaren yükselip düşüşe geçmektedir (Ho&Mckercher, 2016). Destinasyonlarda turizmin gelişim göstermesiyle birlikte coğrafyacılar yaşam döngüsü kavramını destinasyonlara uygulayarak popüler hale getirmiştir (Gilbert, 1939; Christaller, 1963; Plog, 1974; Doxey, 1975; Butler, 1980). Butler (1980) bir ürün olarak ele aldığı destinasyonun gelişimini, Gilbert (1939) ve Christaller (1963), Plog (1974), Doxey (1975) yaşam döngüsü modellerinden yola çıkarak, altı aşamalı turizm bölgesi yaşam döngüsü modelini açıklamıştır (Bkz. Şekil 2).

Butler (1980) tarafından önerilen model, turistik bölgenin sıfırdan başlamak üzere bir döngü boyunca, büyük gelişme, nihai durgunluğa ve düşüşe kadarki konumunu açıklayan bir modeldir. Modele göre, turistler bir bölgeyi ulaşım sorunları ve bölge hakkında yeterli bilgiye sahip olmamaları gibi nedenlerden kaynaklı olarak sınırlı sayıda ziyaret etmektedir. Ancak zamanla pazarlama, bilginin yayılması, daha çok imkânın sağlanmasıyla ziyaretçi sayısında artış yaşanmakta ve bölgenin popülerliği artmaktadır. Ziyaretçi sayısındaki artış zamanla taşıma kapasitesinin aşılmasına yol açmaktadır. Diğer bölgelere oranla aşırı kullanım, ziyaretçilerin etkileri ve destinasyonun çekiciliğinin azalması ziyaretçi sayısının düşmesine yol açmaktadır (Butler, 2006).

Butler'ın (1980) önerdiği destinasyon yaşam döngüsü modeli ile ilgili çeşitli araştırmaların olduğu görülmektedir. Model uygulamadaki zorlukları ve eksiklikleri nedeniyle araştırmacılar tarafından eleştirilse de (Choy, 1992; Agarwal, 1997; Zimmerman, 1997; Coles, 2006), modele ilişkin yapılan çalışmaların önerilmesinden sonra önemli ölçüde arttığı görülmektedir (Hovinen, 1981; Haywood, 1986; Weaver, 1988, 1990; Cooper, 1990, 1992, 1994; Martin&Uysal, 1990; Choy, 1992; O'Hare&Barrett, 1993; Braunlich, 1996; Meyer, 1996; Agarwal, 1997; Tooman, 1997; Russell&Faulkner, 1998; Priestley&Mundet, 1998; Oppermann, 1998; Agarwal, 1998;



Şekil 2. Destinasyon Yaşam Döngüsü Modeli (Butler, 1980: 7)

Butler (1980) modeli ürün yaşam döngüsüne benzer bir temel S eğrisini geliştirerek altı aşama (keşif, katılım, gelişme, olgunluk, durgunluk ve durgunluk sonrası dönem (yeniden canlandırma ve düşüş) şeklinde açıklamıştır (Bkz. Şekil 1). Butler'ın yaşam döngüsü modeli, her aşamayı ziyaretçi sayısı, turizm endüstrisindeki sayılar, değişimler ve bunun yerel topluma ilişkisi açısından tanımlamaktadır (Ho&Mckercher, 2015).

Baum, 1998; Knowles&Curtis, 1999; Agarwal, 2002; Hovinen, 2002; Moss ve ark., 2003; Rodriguez ve ark., 2007; Brooker&Burgess, 2008; Zhong ve ark., 2008; Kozak&Martin, 2011; Baidal ve ark., 2013; Lee&Weaver, 2014; Lundberg, 2015; Kusumah&Nurazizah, 2016; Tang ve ark., 2018; Alebaki&Koutsouris, 2019; Beritelli, 2019; Avdimiotis&Poulaki, 2019; Paunović ve ark., 2020; Adamiak, 2020; Albaladejo ve ark., 2020;

Karamustafa&Yılmaz, 2020; Kubickova&Martin, 2020; Andrianto&Kusumah, 2021; Yang ve ark., 2021; Maral-bayeve ve ark., 2021). Bu çalışmalar genellikle modelin uygulanabilirliği ve yaşam döngüsü modelinde bir destinasyonun hangi aşamada olduğu ile ilgilidir. Araştırmacılar tarafından önemli ölçüde yararlanılan modele bu araştırmada da Kaş bölgesinin turizm gelişim sürecinin incelenmesinde başvurulmuştur.

YÖNTEM

Araştırma Soruları

Destinasyonların turizmde gelişim sürecinden geçmesi, çeşitli oranlarda ve farklı biçimlerde değişime maruz kalmasına yol açmaktadır. Turizm gelişiminin sonuçları ise çoğu zaman beklenmedik ve plansız bir biçimde ortaya çıkmaktadır (Dodds, 2007). Gelişimin sonuçlarının beklenmedik ve plansız bir biçimde olması destinasyonların durgunluk ile yüzleşmelerine yol açabilmektedir. Dolayısıyla, Kaş (Antalya) örneği üzerinden gerçekleştirilen olan bu çalışmanın çözüm aradığı araştırma soruları aşağıdaki gibidir (Butler, 1980; Diamond, 1988; Choy, 1993; Agarwal, 2002; Butler, 2000; Pelling, 2003; Butler, 2006; Diedrich&Garcia, 2009; Andereck&Nyaupane, 2011; Mahon ve ark., 2013; Lewsey ve ark., 2004; Sharpley, 2015; Mansfeld&Winckler, 2015):

- Bölgede turizmin keşfinden itibaren gelişim süreci ne şekilde gerçekleşmiştir?
- Bölgede turizm gelişimini etkileyen içsel unsurların etkileri nelerdir?
- Bölgede turizm gelişimini etkileyen dışsal unsurların etkileri nelerdir?
- Bölge turizminin gelişiminde uygulanan stratejiler nelerdir?

Araştırma Deseni

Bu çalışmada nitel araştırma yöntemlerinden biri olan durum deseninden yararlanılmıştır. Bu kapsamda, tek desenli durum çalışmasından yararlanılmıştır. Araştırma deseni olarak yararlanılan durum çalışması belirli bir grubun üyelerinin belirli bir durum ile ilgili algılarının araştırılmasına olanak tanıdığı için araştırma yaklaşımı olarak kullanılmıştır (Stake, 1995; Yin, 2014).

Araştırmanın Katılımcıları

Araştırmadaki durumun incelenebilmesi için amaçlı örnekleme türlerinden biri olan "maksimum çeşitlilik örnekleme"nden yararlanılmıştır (Patton, 2002). Araştırmada katılımcılar turizm paydaşları olarak belirlenmiştir. Paydaşların her birinin farklı özel-

likler taşıması ve turizm gelişiminin her aşamasında rol üstlenmeleri nedeniyle katılımcılar olarak belirlenmiştir. Bu kapsamda, paydaşlar merkezi/yerel yönetimler, yerel halk, işletme sahipleri/yöneticileri, STK'lar, turizm çalışanları ve turistler olarak belirlenmiştir. Katılımcıların seçiminde erişilebilir olan paydaşlar ile görüşmeler gerçekleştirilmiştir. Ayrıca, nitel araştırmalarda katılımcı sayısına ilişkin genel bir oran bulunmamaktadır (Glesne, 2012). Dolayısıyla, belirlenmiş olan bu paydaşlardan erişilebilir olan 43 paydaş ile yüz yüze görüşmeler gerçekleştirilmiştir (Bkz. Tablo 1).

Bu araştırma için 26.12.2018 tarihinde Anadolu Üniversitesi Bilimsel Araştırma ve Yayın Etiği Kurulu'ndan 110858 protokol nolu "Etik Kurul Onayı" alınmıştır.

Veri Toplama Araçları

Çalışmada incelenen olgunun derinlemesine anlaşılmasını sağlamak için görüşmeler, dokümanlar (yazılı ve görsel), gözlem, araştırmacı günlükleri ve alan notları aracılığıyla veriler derlenmiştir (Stake, 1995). Görüşme sorularının oluşturulmasında konu ile ilgili çalışmalar incelenerek araştırma soruları temelinde sorular hazırlanmıştır. 30 sorudan oluşan ön soru taslağını revize etmek amacıyla destinasyon konusunda uzmanlaşmış altı akademisyenden uzman görüşü alınmıştır. Uzmanlardan alınan görüşler neticesinde görüşme sorularına son hali verilerek Nisan 2019'da Kaş'ta pilot çalışma gerçekleştirilmiştir. Bu kapsamda, altı kişi ile ortalama 60 dakika süren yüz yüze görüşmeler yapılmıştır. Pilot çalışma sonrasında görüşmeler deşifre edilerek sorulara son hali verilmiştir.

Kaş'ta turizm sezonunun yüksek ve düşük olduğu dönemlerde kapasite kullanımı, alt yapı ve üst yapı özellikleri ve turist profilinde yaşanan değişimlerin incelenmesi amacıyla asıl araştırma Ağustos ve Eylül 2019'da iki tur halinde gerçekleştirilmiştir. Görüşmelere başlamadan önce araştırmacı resmi olarak kendini tanıtarak, araştırmanın amacı, katılımcının hak ve sorumlulukları hatırlatılmıştır. Katılımcıların izni alındıktan sonra görüşmeler kayıt altına alınmıştır. Verilerin kendini tekrar ettiği esnada görüşmeler sonlandırılarak veri toplama aşaması tamamlanmıştır. Bu kapsamda, Kaş bölgesi paydaşlarından oluşan 37 kişi ile yüz yüze yarı-yapılandırılmış sorular aracılığıyla ortalama 45 dakika süren görüşmeler tamamlanmıştır. Sonuç olarak, pilot çalışma dâhil 43 kişi ile görüşmeler gerçekleştirilmiştir.

Veri toplamada yararlanılan kaynaklardan biri olan dokümanlar: turizm istatistikleri, turizm planları, stratejiler, raporlar, kitaplar, bilimsel çalışmalar, sosyal medya, turizm rehberleri, haritalar ve Kaş ile ilgili web siteleri şeklindedir. Araştırmanın bir diğer veri

Tablo 1. Katılımcılara İlişkin Bilgiler

Katılımcılar	Yaş	Eğitim	Cinsiyet	Mevcut Konum	Görüşme Süresi
İS1	53	Lisans	Kadın	İşletme Sahibi/Seyahat Acentası	43:51
İS2	43	Yüksek lisans	Erkek	İşletme Sahibi/Restoran	33:45
İS3	44	Lise	Erkek	İşletme Sahibi/ Seyahat Acentası	52:23
İY4	46	Lisans	Erkek	İşletme Yöneticisi/Kamping Alanı	34:31
İS5	46	Lisans	Kadın	İşletme Sahibi/Otel	24:18
TÇ6	35	Lise	Kadın	Turizm Çalışanı/Seramik Atölyesi	1:07:18
YH7	54	Lise	Erkek	Yerel Halk/Market	1:02:12
İS8	63	İlkokul	Kadın	İşletme Sahibi/Restoran	32:38
İS9	44	Lisans	Kadın	İşletme Sahibi/Giysi Mağazası	35:49
İS10	58	Lisans	Erkek	İşletme Sahibi/Seyahat Acentası	1:17:10
İS11	62	Lisans	Erkek	İşletme Sahibi/Butik	2:06:17
TÇ12	28	Ön lisans	Kadın	Turizm Çalışanı/Seyahat Acentası	19:50
TÇ13	35	Lise	Erkek	Turizm Çalışanı/Bar	29:01
YH14	53	Lise	Erkek	Yerel Halk	47:17
İS15	31	Lisans	Erkek	İşletme Sahibi/Seyahat Acentası	28:25
TÇ16	22	Lise	Erkek	Turizm Çalışanı/Bar	23:36
YH17	53	Lise	Erkek	Yerel Halk/Plaj İşletmesi	2:06:14
YH18	48	Lise	Erkek	Yerel Halk/Restoran	23:43
YH19	45	İlkokul	Erkek	Yerel Halk/Muhtar	17:53
İS20	54	Lisans	Erkek	İşletme Sahibi/Otel	34:59
İS21	38	Lisans	Erkek	İşletme Sahibi/Bar	26:45
İY22	47	Lise	Erkek	İşletme Yöneticisi/Otel	1:27:46
STK23	31	Lisans	Erkek	STK Başkanı	46:47
İS24	40	Lise	Erkek	İşletme Sahibi/Hediyelik Eşya Mağazası	56:12
İS25	52	Lisans	Erkek	İşletme Sahibi/ Hediyelik Eşya Mağazası	1:12:33
STK26	45	Lisans	Kadın	STK Başkanı	47:46
STK27	53	Lisans	Erkek	STK Başkanı	1:16:23
TÇ28	31	Lise	Erkek	Turizm Çalışanı/Bar	15:47
T29	32	Lisans	Kadın	Turist	26:39
YH30	52	Ön lisans	Erkek	Yerel Halk/Seyahat Acentesi	1:09:16
STK31	54	Lisans	Erkek	STK Başkanı	57:08
TÇ32	28	Lisans	Erkek	Turizm Çalışanı/Otel	1:12:47
YY33	42	Lisans	Erkek	Yerel Yönetimler	29:57
YH34	46	Lisans	Erkek	Yerel Halk/Kamping Alanı	1:16:25
T35	21	Lise	Erkek	Turist	15:35
YH36	21	Lise	Erkek	Yerel Halk	24:24
İS37	52	Yüksek lisans	Erkek	İşletme Sahibi/Dalış Okulu	1:28:51
İS38	56	Lisans	Erkek	İşletme Sahibi/Dalış Okulu	1:38:47
İS39	60	Lise	Erkek	İşletme Sahibi/Elektrikçi	1:12:56
YH40	25	Lisans	Erkek	Yerel Halk	42:04
İS41	60	Lisans	Erkek	İşletme Sahibi/İnşaat Firması	47:57
T42	36	Lisans	Erkek	Turist	45:12
YY43	59	Lisans	Erkek	Yerel Yönetimler	45:03
Toplam					1980 dakika

(İS: İşletme Sahibi; İY: İşletme Yöneticisi; TÇ: Turizm Çalışanı; YH: Yerel Halk; STK: Sivil Toplum Kuruluşları; T: Turist; YY: Yerel Yönetimler'e karşılık gelmektedir.)

toplama yöntemi olan gözlem katılımcı olunmayan gözlem şeklinde uygulanmıştır. Gözlem verilerinin seçiminde erişilebilirlik ve uygunluk kriteri uygulanmıştır.

Gözlemlenecek unsurlar destinasyon arz unsurları; çe-
kicilikler, erişilebilirlik, imkânlar, etkinlikler ve diğer destek hizmetler (Buhalis, 2000) şeklinde belirlenmiştir.

İnandırıcılık

Bu çalışmada, güvenilirliği sağlamak ve bulguların doğruluğu için üçgenleme ve araştırmacının önyargılarının tanımlanmasına katkıda bulunmak için birçok stratejiden yararlanılmıştır. Bu duruma uygun olarak çalışmada görüşme, gözlem ve doküman olmak üzere çoklu veri toplama yöntemleri kullanılmıştır (Stake, 1995; Creswell, 1998; Yin, 2014).

Alanda uzun süreli gözlem ve etkileşim verilerin inandırıcılığının sağlanmasında öne çıkan bir diğer unsurdur (Yıldırım&Şimşek, 2016). Bu kapsamda, Kaş bölgesinde görüşmeler süresince bölgede konaklama yapılarak gözlem gerçekleştirilmiştir. Bununla birlikte, araştırmacının yazımında zengin ve ayrıntılı betimleme yaklaşımı benimsenmiştir. Araştırmacının başlangıcından itibaren tez komitesi tarafından tüm aşamalar desteklenmiştir (Decrop, 2004).

Güvenilirlik söz konusu olduğunda, genelleme, nitel durum çalışması araştırmasının temel bir bileşeni değildir. Dolayısıyla, durum çalışmalarında genellenbilirlik yerine nitel araştırmanın odak noktası olan bulgularının *transfer edilebilirliği* üzerinde durulmaktadır (Curtin&Fossey, 2007; Stake, 1995). Bu çalışmada Kaş bölgesi özelinde elde edilen sonuçlar, benzer özelliklere sahip olan destinasyonlarda da uygulanabilecektir.

Araştırmacının konumu “dışardan” (outsider) olarak belirlenmiştir. Araştırmacı, Kaş bölgesinin bir sakini değildir ve bölgede turizminin ortaya çıkışı, gelişimi,

yönetimi veya tanıtımına ilişkin yaşanan bütün gelişmelere herhangi bir katılım göstermemiştir. Yine de araştırma alanı ve incelenen durum hakkında yaptığı okumalar ve incelemeler neticesinde bölge ile ilgili genel bir bilgisi bulunmaktadır.

Verilerin Analizi

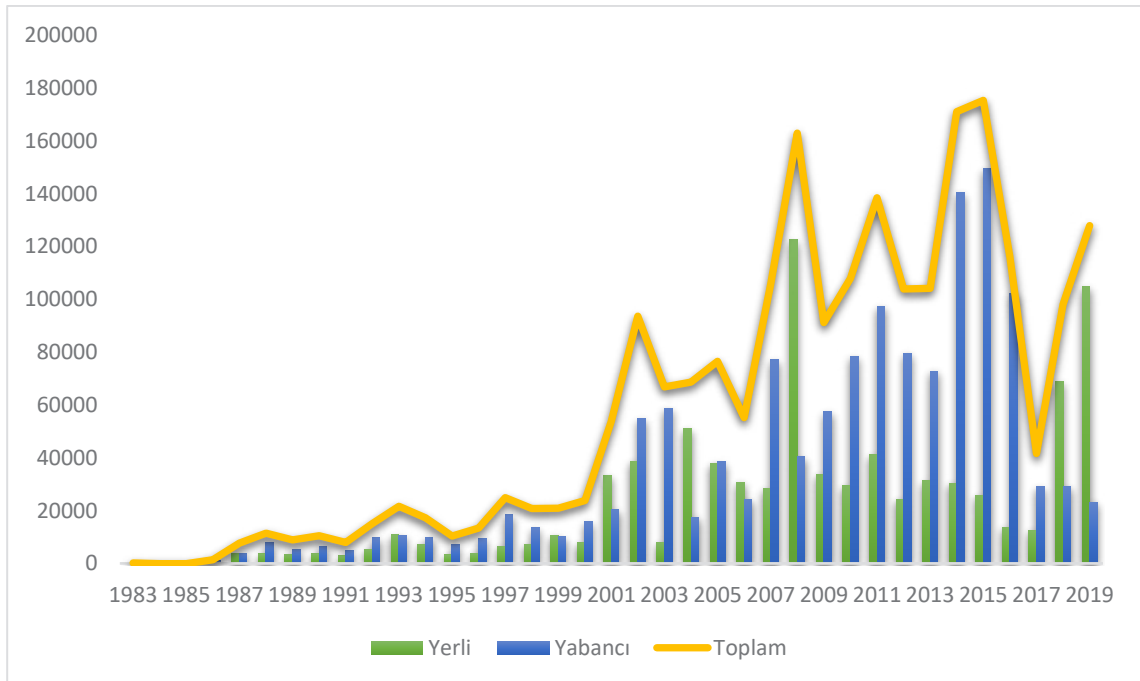
Bu çalışmada verilerin analizinde tümevarımsal yaklaşımdan yararlanılmıştır (Creswell, 2013). Bu kapsamda, Kaş’ın turizm gelişim süreci ve turizmin mevcut durumunu ortaya koymak amacıyla; turizm gelişimini etkileyen içsel ve dışsal unsurların etkisi katılımcıların ifadelerinden alıntılar yapılarak analizler gerçekleştirilmiştir.

Verilerin analizi öncesinde görüşmelerin kayıtları araştırmacı tarafından 17 Ocak- 29 Şubat 2020 döneminde yazıya aktarılmıştır. Verilerin analize hazır hale getirilmesiyle birlikte baştan tekrarlı okumalar gerçekleştirilmiştir. Durum çalışmasının temel özelliklerine ve güçlü yönlerine sadık kalan bu çalışmada veri analizi sürecinin bir parçası olarak görüşme, gözlem, dokümanlar, alan notları ve araştırmacı günlüğünden oluşan veri kaynaklarından yararlanılmıştır (Stake, 1995).

BULGULAR

Kaş’ta Turizmin Keşfinden İtibaren Gelişim Sürecine İlişkin Bulgular

Kaşörneği üzerinden gerçekleştirilen bu çalışmada görüşmeler, turizm istatistikleri, gözlemler, alan notları



Şekil 3. Kaş’a Gelen Turist Sayısı ve Yıllar İçindeki Değişimi
(<https://yigm.ktb.gov.tr/TR-9851/turizm-istatistikleri.html>)

ve araştırmacı günlüğü bağlamında yapılan incelemeler ve değerlendirmeler neticesinde Kaş turizminin gelişimi, turizm gelişiminde etkili olan ekonomik döngüler, sosyo-politik bağlamlar ve yerel tepkileri oluşturan kamu ve özel faaliyetler gibi küresel turizm ortamıyla ilgili faktörlerin analizi; Kaş bölgesindeki gelen turist sayısı ve geceleme oranlarında yaşanan değişimlerin gelişimin üç aşamasını tanımladığı belirlenmiştir (Bkz. Şekil 3 ve 4). Bu kapsamda, Kaş'ın turizm gelişimini açıklayan aşamalar Türkiye'de ve dünyada yaşanan gelişmeler doğrultusunda belirlenmiştir ve turizm gelişim süreci üç dönem kapsamında açıklanmıştır. Bu aşamalar aşağıdaki gibidir:

1. Dönem-Turizmin bölgede keşfi (1983-1995)
2. Dönem-Kaş'ta turizmin gelişimi (1996-2008)
3. Dönem-Kaş turizminde yaşanan değişimler ve dönüşümler (2009-2019)

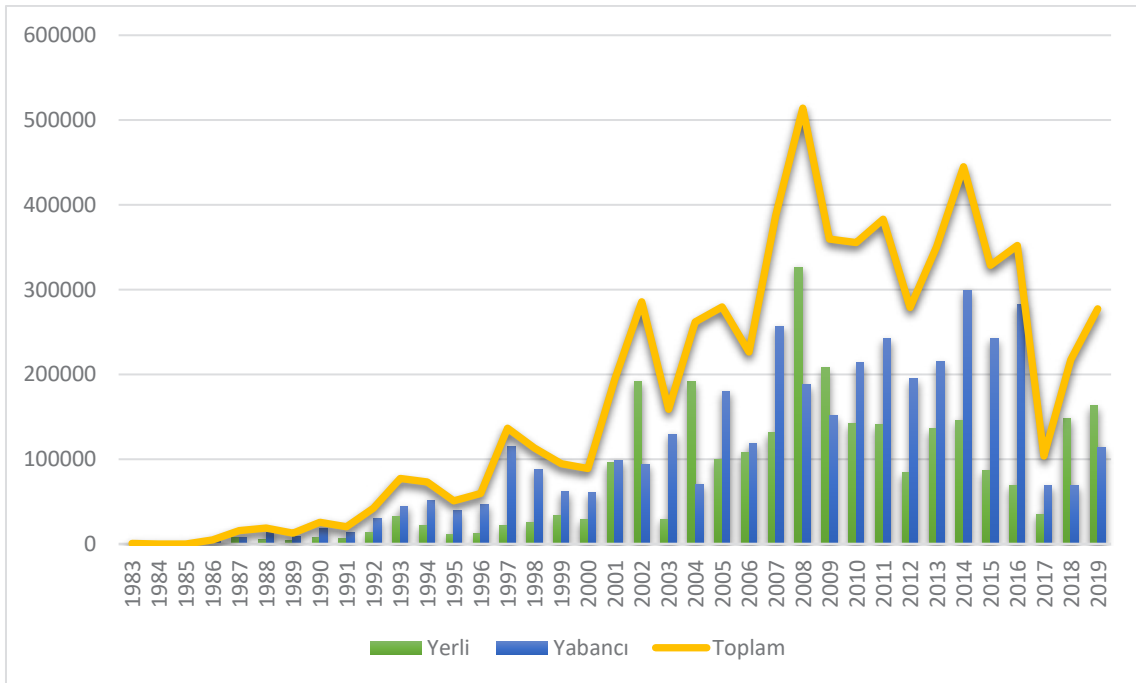
Kaş'a gelen turist sayısı ve geceleme oranlarına ilişkin olarak Şekil 3 ve Şekil 4 incelendiğinde 1990'lı yıllardan itibaren turist sayısında ve 1992 yılından itibaren geceleme oranlarında artışın yaşandığı gözlemlenmektedir. 2001, 2004, 2008 ve 2019 yıllarında yerli turist oranı yabancı turiste göre daha yüksektir. 2000-2003 yılları arasında yerli turistlerin geceleme oranları daha yüksektir. 2003-2004 arası yabancı turistlerin geceleme oranlarında artış yaşansa da 2004-2005 yıllarında yerli turistlerin geceleme oranlarında artış; 2005-2007 yılları arasında yerli turistlerin geceleme oranlarında düşüş; yabancı turistlerin geceleme oranlarında artışın olduğu

görülmektedir. Belirli dalgalanmalar olduğu görüldüğü de 2008 yılında kadar yabancı turist sayısı daha yüksek bir şekildedir. 2008 yılında yerli turist sayısının ve geceleme oranının en yüksek olduğu dönemdir. 2008-2016 yılları arasında yabancı turist sayısında artış ve yerli turist sayısında düşüş olduğu görülmektedir. Kaş'a gelen toplam turist sayısının en yüksek olduğu yıllar 2008, 2014 ve 2016 yıllarıdır. 2017 yılında yabancı turist sayısında önemli oranda düşüş olduğu ve yabancı turistlerin geceleme oranları yüksektir. 2017'den 2019 yılına kadar ise yerli turist sayısında ve geceleme oranlarında artış bulunmaktadır.

Kaş'a ilişkin turizm istatistikleri (gelen turist sayısı ve geceleme oranları) incelendiğinde *dünyada ve Türkiye'de yaşanan ekonomik, politik, sosyal ve çevresel gelişmeler gelen turist sayısında ve geceleme oranlarında değişimlere yol açmıştır* (Bkz. Şekil 2 ve Şekil 3). Bu bağlamda, bölgede turizmin keşfedilmesiyle birlikte yaşanan gelişmelere, içsel ve dışsal unsurların etkilerine periyodik dönemler kapsamında aşağıda detaylı bir şekilde yer verilmiştir.

1. Dönem-Turizmin bölgede keşfi (1983-1995):

Türkiye Cumhuriyeti'nin 1923 yılından kurulmasından itibaren turizm ayrı bir bakanlık haline gelmeden önce devlet kurumlarına dâhil edilmiştir. Bu dönemde turizmle ilgili uygulamalar sınırlı bir şekildedir. 1929 yılında dünyada yaşanan ekonomik buhran ve 1939 yılında başlayıp altı yıl süren İkinci Dünya Savaşı genel anlamda turizm faaliyetlerini olumsuz biçimde etkilemiştir. Türkiye'de ise 1934 yılında Ekonomi



Şekil 4. Kaş'a Gelen Turistlerin Geceleme Oranları Ve Yıllar İçindeki Değişimi
(<https://yigm.ktb.gov.tr/TR-9851/turizm-istatistikleri.html>)

Bakanlığı'nın bir parçası olarak turizm ofisi kurulmuştur. 1950'li yıllardan itibaren imar faaliyetleri, altyapı ve üstyapı yatırımlarının artmasıyla birlikte turizm sektöründe gelişmeler yaşanmıştır. Türkiye turizmde esas gelişim planlı dönemde gerçekleşmiştir. 1960'lı yıllardan itibaren turizm kalkınma planlarına dâhil edilerek 1963 yılında Turizm Bakanlığı kurulmuştur. Turizmin kalkınma planlarına dâhil edilme çabalarıyla beraber beş yıllık kalkınma planları uygulanmaya başlanmıştır ve ülkede turizm faaliyetleri yoğunluk kazanmıştır (Duman&Kozak, 2010; Dinçer&Çetin, 2015). 1963 yılında Türkiye'de Birinci Beş Yıllık Kalkınma Planı (1963-1967) devreye girmiştir. Bunun yanında, 1968 yılında Çekoslovakya'nın işgali sonucunda komünizm hareketinin sona ermesiyle birlikte serbest ekonomiye geçiş dönemi başlamıştır. Böylelikle, dünya genelinde turizm hareketleri yoğunluk kazanmaya başlamıştır. Bu dönemde, Türkiye'de turizmde ikinci kalkınma planı oluşturulmuştur (1968-1972). Ancak, 1968 yılında yaşanan ABD 6. Filo gösterileri ve akabinde yaşanan siyasi gelişmeler, 12 Mart 1971'de yaşanan Askeri Darbe ve Kızıldere olayı ekonomik ve sosyal yaşam üzerinde etkiler yaratmıştır. Yaşanan siyasi ve yönetsel krizler istikrarsızlığa yol açarak turizm yatırımlarını olumsuz bir biçimde etkilemiştir. 1972 yılında Türkiye Seyahat Acenteleri Birliği'nin (TURSAB) kurulmasıyla birlikte seyahat acenteciliği anlamında profesyonel anlamda ilk girişim gerçekleştirilmiştir. Üçüncü Beş Yıllık Plan (1973-1977) bu dönemde yürürlüğe girmiştir. 1973 yılında Arap-İsrail savaşında yaşanan petrol krizi ekonominin olumsuz etkilenmesine yol açmıştır. 1974 yılında Kıbrıs Barış Harekâtı ve ekonomik krizin ortaya çıkması nedeniyle turizm talebinde düşüş yaşanmıştır. 1977 yılındaki 1 Mayıs, siyasi olaylar ve ekonomik krizin devam etmesi nedeniyle 1979 yılına kadar turizm talebinde daralma devam etmiştir. 1960'lar ve 1970'ler siyasi açıdan dünyada ve Türkiye'de karışıklık dönemleri olduğu için bu dönemlerde planlama faaliyetleri üzerinde durulmuştur. Bu dönemde dördüncü Beş Yıllık Plan (1979-1983) devreye girmiştir (Dilek&Dilek, 2017). Genel olarak değerlendirildiğinde 1970'li yıllarda Türkiye'de ekonomik ve sosyal açıdan yaşanan olaylar nedeniyle turizmde büyük bir gelişim yaşanmamıştır ve turizm daha çok planlama aşamasında kalmıştır (Duman&Tosun, 2010: 5).

Kaş ile ilgili turizm istatistikleri incelendiğinde turizmin resmi olarak 1983 yılından itibaren başladığı görülmektedir (Bkz. Şekil 2 ve 3). Ancak, katılımcılar ile yapılan görüşmelerde 1970'li yıllar ve öncesinde turizm faaliyetlerinin var olduğu belirtilmektedir. Katılımcılardan YH7 turizmin bölgede başlangıcına ilişkin görüşünü: *"Benim çocukluğumda buraya Fransızlar ve İtalyanlar gelirdi 70'li yıllarda. 70'li yıllardan sonra 80'li yıllarda hatta 81-82'de bir yerli turizm başladı."* şeklinde ifade etmektedir. YH15 ise turizmin keşfi, konakla-

ma olanakları ve o dönemdeki turist profiline ilişkin görüşleri şöyledir: *"(...) Eskiden daha biz yokken bile burada turizm varmış. Herkes kendi evinde konaklatıyormuş. Dayım eski rehberdir şu anda İngiltere'de kendisi. 1959 doğumlu. Öyle düşün yani 1965lerde turizm varmış. Genelde İngilizler varmış o zamanlar."*

Turizmde yaşanan gelişmeleri Kaş özeline indirgediğimizde ise 1970'li yıllarda da turizm faaliyetlerinin var olması Türkiye genelinde turizme ilişkin yaşanan gelişmelerin etkili olduğunun göstergesidir. Kaş'ta bu dönemlerde turistlerin bölgeyi keşfetmesiyle birlikte talebi karşılayan bir altyapı olmadığı için yerel halk kendi evlerini turistlere açarak ev pansiyonculuğu şeklinde hizmet vermiştir. Ev pansiyonculuğunun başlamasıyla birlikte bölgeye özgü yapıların mimarisinde de değişimler yaşanmıştır. Bununla birlikte, ekonomisi tarıma dayalı olan yerel halkın turizme dâhil olma süreci de bu dönemde başlamıştır. Bu kapsamda, yerel yönetimlerin desteğiyle halka yabancı dil eğitimi verilmesi için kurslar açılmıştır. Katılımcılardan YH7 ev pansiyonculuğunun başlamasına yönelik düşüncelerini: *"O zamanda konaklama yatak sayısı çok azdı. Ondan sonra ev pansiyonculuğu başladı. Ev pansiyonculuğu üç yıl dört yıl sürdü. Biz dâhil yaptık. Maliye kayıtlarında hepsi."* şeklinde ifade etmektedir. YH34'ün ise gelen turist profili, ev pansiyonculuğunun başlaması, turizme ilişkin iş birliği düzeyi ve turizmde yaşanan değişimlere ilişkin görüşleri şöyledir: *"(...)1985'ti tam o yaz bir anda çok fazla o zamana kadar da vardı. Nedense o yaz sırt çantalı turistler belirdi meydana. (...) 85'te bir anda belediyeden anonslar başladı. Dediler ki çok fazla konduğumuz var yabancı. Onların yatacağı yer yok. Evinize alın misafir edin diye. (...) O gün böyle bir milattır. Herkes iyi kötü birilerini evlerine aldı. Ondan sonra o dediğim gibi milat oldu turizm. Çok güzel bir devlet politikası geliştirdi o zamanların sosyal devleti hem kaymakamlık hem belediye. Bir seferberlik oldu Kaş'ta. Halk eğitim hemen dil kurslarına başladı. Ev pansiyonculuğu başladı."*

12 Eylül 1980 yılında yaşanan askeri darbe ile birlikte Türkiye'de ekonomik ve sosyal açıdan yaşanan gelişmeler turizm talebinde daralmaya neden olmuştur (Dilek&Dilek, 2017). 1982 yılında çıkarılan Turizm Teşvik Yasası, yatırımcıları büyük ölçekli turizm kuruluşları inşa etmeye teşvik etmiştir. Bütün bu oluşumlar doğrudan veya dolaylı bir şekilde Kaş'ta turizm gelişimini de etkilemiştir. Kaş'ın turizmde ilişkin istatistikler incelendiğinde 1983 yılı sonrasında resmi kayıtlı istatistiklerin varlığı turizme yönelik yatırımların hızlandığının göstergesidir. Bununla birlikte, 1980 yılında yaşanan askeri darbe sonrasında Kaş'a göçler ve bu dönemde turizm açısından gelişimler yaşanmıştır. Katılımcılardan İS10 dönemin koşullarını ve turizm yapısında yaşanan değişimleri şöyle ifade etmektedir: *"Elektrik 1980'de geldi. Ondan önce yoktu burada. (...) Biz oteli açtığımızda"*

kasabanın elektriği kesiliyordu. Yüksek gerilim yeterli değildi. Burada bir pastane vardı. Müşteriler üzeri artık çatalmış supangüleleri yemek zorunda kalırlardı. Ama nostaljik daha egzotik bir şey yaşadık diyen insanların geldiği bir yerd. Bu hızlı bir şekilde değişti.”

Turizmin gelişimiyle birlikte bölgede talebin karşılanması amacıyla yatırımlar özel girişimciler ve yerel halk tarafından yapılmıştır. 1982 yılında çıkarılan Turizm Teşvik Kanunu ve serbest piyasa ekonomisine geçişle birlikte turizmde yaşanan gelişmeler Kaş'ta da yatırımların artmasını sağlamıştır (Duman&Kozak, 2010). Katılımcılardan İS10 turizme yönelik teşviklerin Kaş üzerindeki etkilerini şöyle açıklamaktadır: *“İki tane pansiyon vardı burada. Yapılacak çok bir şey yoktu. İşte asıl turizmin gelişmesi 80 döneminden sonra. Özal döneminde tatil köylerinin açılması, tünellerin açılması, Dalaman havaalanının açılması, charter uçuşların başlaması. (...) Özel girişimlerle başladı.”* STK31'in ise Kaş'ta turizmin başlangıcı ve buna bağlı olarak konaklama seçeneklerinin artırılmasına yönelik girişimlere ilişkin düşünceleri şöyledir: *“1983 yılında turizm o zaman başladı. Özal zamanı. Kaş o zaman 2000 nüfuslu bir yerd. Turizm yeni yeni başlamıştı. Yeteri kadar otel ve restoran yoktu. Öyle olunca herkes evinin bir iki odasını pansiyona çevirdi. Sonra halk bu işte iyi para var. (...) Yavaş yavaş insanlar yani birinci kat vardı ikinci katlı üç katlı evleri yaptılar. Yavaş yavaş beş altı küçük otel varken beşe ona katladı.”*

İS11 turizmin gelişim göstermeye başladığı dönemde sunulan hizmet yapısı, turizm sezonunun yoğun olduğu dönem ve yaşam koşullarına ilişkin düşüncelerini şöyle ifade etmektedir: *“O zamanlar pansiyon, otel yok denecek kadar azdı. Bir iki otel ya var ya yoktu. Bazı günler belediye anons ederdi konukları evlerinde misafir etmeleri için. Buranın sezonu her zaman temmuz, ağustos, eylül oldu. Dolaşan turistlerin çoğu plajda yatarlardı falan. O zamanlar öğlene kadar ekme aldın aldın kasa yoktu. (...) Bir stok yapma ihtiyacı vardı. Stok maliyetini düşünmek durumun vardı.”* YH7 ise konaklama yapısında yaşanan gelişmeleri şöyle açıklamaktadır: *“(...) Konaklamaya olan ihtiyaç burada özellikle Küçük Çakıl bölgesini gidip gördüysen yatak sayısı ordadır. 87 ve 88'den sonra yarımada tarafında villalar yapıldı. İlk oteller yapıldı. Oteller de villaya çevrildi.”* YH36 turizm yatırımlarında yaşanan değişimlere ilişkin görüşlerini: *“80'li-90'lı yılların fotoğraflarına baktığım zaman limanda birkaç tekne, kaymakamlık, bir jandarma, birkaç tane restoran, birkaç tane balıkçı gibi oluşumlar vardı. 90'lı yıllarla beraber turizm akımıyla beraber işte büyük restoranlar, oteller kendini göstermeye başladı. (...)”* şeklinde ifade etmektedir.

Kaş'a ilişkin istatistikleri incelendiğinde 1984-1985'te turizme ilişkin herhangi bir verinin olmadığı

görülmektedir. Bu durumun nedeni, 1984 yılında Ukrayna'da meydana gelen Çernobil felaketinin etkisi olarak açıklanabilir (Yıldırım&Sayın, 2020). Bu dönemde, Türkiye turizm talebinde genel bir daralma yaşanmıştır. 1991'de İran-İrak Körfez Savaşı ve Sovyetler Birliği'nin dağılması Türkiye turizm talebinde düşüşe neden olmuştur. 1992'de Makedonya, Bosna-Hersek ve Slovenya gibi ülkelerin bağımsızlığını kazanmasıyla oluşan devalüasyon nedeniyle turist varışlarında artış yaşanmıştır (Steiner, 2007). Ancak, bu süreçte Türkiye'de tatil bölgelerinde yaşanan bombalı saldırılar ve ekonomik kriz Kaş'ta 1993-1995 yılları arasında turizm talebinde düşüşe yol açmıştır (Dilek&Dilek, 2017). Katılımcılardan İS11 savaşlar ve ekonomik krizler döneminde yaşanan gelişmeleri şöyle aktarmaktadır: *“İlk değişiklik Yugoslavya savaşında oldu. Buraya çok karavan gelirdi. O karavanla dolaşanların konakladığı yerlerden bir tanesiydi. O savaştan sonra o kanal kesildi bir darbe yedi. Esas kompozisyondaki değişikliği şöyle ifade edeyim. (...) Alman turistteki değişiklik Almanya'nın birleşmesinden sonra yaşanan ciddi bir şekilde oldu. (...) Dünyada yaşanan her kriz turizmi de etkiledi. Sirta körfezinde Amerika ile Libya bir tarihte iki tane şey yapınca buraya turist gelmedi. İşte terörün Marmaris'te minibüs bombaladığı zamanlarda iniş çıkış oldu.”*

Katılımcılardan İS10 kapasite düzeyi ve gelen turistlerin beklenti düzeyine ilişkin düşüncelerini şöyle açıklamaktadır: *“Bir kere yatak kapasitesi çok düşüktü şimdiyle kıyaslayınca. Ben terasta turist yatırdığımı biliyorum. Yer bulduğunda insanlar çok mutluydu. Arkamızdaki komşunun da bahçesinde yatırırdık insanları. Çünkü, orada şöyle bir fark vardı şimdikine göre. (...) Biraz daha misafir olarak görürdü insanlar. (...) Kaş iç piyasada hep çok az bilinen sadece eksantrik insanların ulaşabildiği yerd. (...) Benim açtığım otel 22 odaya sahipti. Ama Kaş'ın üçüncü büyük oteliydi. Kapasite buydu. Klima yoktu. Ama insanlar bunlardan şikâyet etmiyordu.”*

Kaş'a gelen turistlerin talebine bağlı olarak sunulan turizm türlerinde yaşanan gelişmeleri YH34 şöyle açıklamaktadır: *“Kaş hep bir yabancı turizm yeri oldu. Önce backpacker. (...)Kaş tam anlamıyla seyyah yeriydi. Konfor anlamında temel şeyleri verdiğiniz zaman her şey bitiyordu. Geriye istediği temizlik ve kültürdü. Gençler olduğu için birçoğu outdoor spor meraklısı oluyor. Buradaki her şey bunları cezbedti. Zaten o şekilde başladı işler. Scuba dalış. Hiking yolları başka bir kanaldan açılrsa ki oradan geçiyor. Buna fazla ilgi gösterdiler. Sea kayaking olsun öyle geldi. Birçok outdoor spor bu şekilde geldi.”*

Türkiye'de 1990'lı yıllar üstyapı ve pazarlama faaliyetlerinin inşa edildiği yıllardır. 1990 yılında Altıncı Beş Yıllık Planı (1990- 1994) ve her şey dahil sisteminin Türkiye'de uygulanmasıyla beraber turizm talebinde artış yaşanmıştır (Dilek&Dilek, 2017). Bununla bir-

likte, hükümet ve sektör artan arzın taleple eşleşmesi için yoğun bir şekilde turizmi teşvik etmeye başlamıştır. Dolayısıyla, Türkiye turizminde yaşanan gelişmeler Kaş'ın turizm talebi üzerinde önemli etki yaratmıştır. Bu dönemde turizmin gelişimiyle birlikte Kaş'ın tanıtımı ve talep oranının artırmak için yerel halk tarafından Kaş Turizm ve Tanıtma Derneği kurulmuştur. Katılımcılardan YH14 1990'lı yıllarda turizmde yaşanan gelişmelerin Kaş üzerindeki etkilerini: *"90'dan önce hiçbir şey yapılmadı. 90'dan sonra acenteler başladı. Turizm derneği kuruldu. İşte yavaş yavaş turizm için bir şey yapılmaya başladı."* şeklinde aktarmaktadır. YH34 ise Kaş'ta turizm faaliyetlerinin yoğunlaşmasıyla birlikte daha çok turist çekmek ve Kaş'ı tanıtmak için uygulanan stratejileri şöyle açıklamaktadır: *"Halk kendi inisiyatifinde bir sivil toplum örgütü kurdu. Kaş Turizm Tanıtma Derneği. Ne yaparız, Kaş'ı nasıl tanıtırız diye. Geliyor turist. Ama daha iyi bir tık üstü neden olmasın."*

1990'lı yıllarda Türkiye'de pazarlama ve tanıtım faaliyetlerinin artması Kaş'ta turizmin olumlu bir biçimde gelişimine yön vermiştir. Kaş'ta turizmin ekonomik, sosyal ve çevresel açıdan en güçlü olduğu dönemin 1990'lı yıllar olduğu katılımcılarca belirtilmektedir. Katılımcılardan İS1 turizmin en güçlü olduğu dönemi şöyle ifade etmektedir: *"1990'lı yıllardı. O zaman buraya çok kaliteli turist gelirdi. Tekneciler gelirdi yatlarıyla. İtalyanlar, Fransızlar gelirdi."* YH14 ise arz ve talep dengesine bağlı olarak turizm en güçlü olduğu dönemin 1990'lı yıllar olduğunu belirttiği görüşlerini: *"(...) Yatak sayısı çok azdı, işletme sayısı çok azdı. Şu an kümülatif olarak belki üç katı gelir. Ama bunu esnafa paylaştığınız zaman ortada bir şey kalmaz. Devamlılık vardı. (...) Herkesin zamanı belliydi. Haziran'da Almanya'nın şu eyaletinde tatil olur şurası Almanya. Temmuz-ağustos zaten İtalyanlar gelirdi. Sezon başı Fransızlar bisiklet ile gelenler vardı. Bizim ekim dönemleri İskandinav ülkeleri gelir ve bitmezdi sezon. Kocaman bir sezonumuz vardı. O yüzden 90'lardı."* şeklinde ifade etmektedir.

Genel olarak değerlendirildiğinde Türk turizminin gelişimine paralel olarak Kaş turizminde de gelişmeler yaşanmıştır. Bu açıdan değerlendirildiğinde 1983-1995 arasındaki dönemde talebin karşılanmasına ve tanıtımına yönelik uygulamaların gerçekleştirilmiştir. Bu dönemde, Kaş'ta konaklama ihtiyacı ve turistlerin temel ihtiyaçlarını giderme üzerinde durulmuştur. Konaklama ihtiyacının giderilmesinde yerel halk tarafından ev pansiyonculuğu hizmetinin sunulması destinasyon yaşam döngüsü modelinin keşif aşamasına karşılık gelmektedir. Sonrasında, Kaş'ın daha çok tanıtılması için Turizm ve Tanıtma Derneği'nin kurulması, seyahat acentelerinin kurulması, yerel halka yabancı dil eğitimi verilmesi ve konaklama seçeneklerinin artması destinasyon yaşam döngüsü modelinin katılım ve gelişim aşamalarına karşılık gelmektedir.

2. Dönem- Kaş'ta turizmin gelişimi (1996-2008): 1996-2008 döneminde, turizmde internet üzerinden online rezervasyonun başlaması, ödeme araçlarının ortadan kalkmasına ve maliyetlerin düşmesine yol açmıştır. Ayrıca, Türkiye'de yatak kapasitesini artırma girişimleriyle oluşturulan Yedinci Beş Yıllık Plan Dönemi (1996-2000) gelen turist sayısında artış sağlamıştır. Kaş'a ilişkin istatistikler değerlendirildiğinde (Bkz. Şekil 3 ve 4) 1997 yılı itibarıyla turizm Kaş'ta baskın olmaya başladığı gözlemlenmektedir. Ancak, Rusya pazarının daralması (1998), iç ekonomik kriz, Sultanahmet'teki bombalı saldırı, İzmit'te (1999) meydana gelen deprem ve Türk lirasının değer kaybetmesi turist talebinde düşüşlere yol açmıştır. Türkiye'de 2000 yılında yaşanan ekonomik kriz yabancı turizmi canlandırmıştır 2001 yılında Sekizinci Beş Yıllık Plan Dönemi (2001-2005) devreye girmiştir (Dilek&Dilek, 2017). 2001 yılında ABD'nin New York kentinde ikiz kulelere yapılan saldırı dünya genelinde müslüman nüfusunu yaşadığı bölgelerde turist varışlarında düşüşlere yol açmıştır (Al-Hamarneh&Steiner, 2004). Türkiye'de ekonomik krizin devam etmesiyle birlikte iç turizm canlılığını yitirse de yabancı turist sayısında artış yaşanmıştır. Kaş özelinde ise 2001 yılındaki turist sayısındaki artış 2002 yılında da devam etmiştir (Bkz. Şekil 3 ve 4). 2002 yılında İstanbul'da The Marmara oteline düzenlenen terör saldırısı Türkiye'nin imajını zedelemiştir. 2003 yılında ABD'nin Irak'a savaş düzenlemesiyle birlikte Ortadoğu'da bulunan ülkeler savaştan önemli ölçüde etkilenmiştir. Bunun yanında, Çin'den bütün ülkelere sıçrayan SARS salgını dünyada can kaybına yol açmış ve seyahatleri sınırlandırarak turizm talebinde daralmaya yol açmıştır (Wilder-Smith, 2006). Türkiye'de ise İstanbul'da bir sinagoga yapılan bombalı saldırı nedeniyle can kaybı yaşanmıştır. Bu durum Türkiye'nin imajını zedeleyerek turizmini de etkilemiştir (Serin, 2008).

Kaş turizminde 2001-2005 yılları arasında duraklamanın yaşandığı görülmektedir (Bkz Şekil 3 ve 4). Bu dönemde, yaşanan gelişmeleri katılımcılardan İS5 şöyle ifade etmektedir: *"Mesele ben 99'da ilk geldiğim zamanlar çok yoğun bir turist yabancı turist olayı vardı. Bütün evler değiştirilip pansiyona çevrilmişti. Daha sonra duraklama oldu mesela. O dönemde bu sefer o pansiyonları bozup eve çevirdiler. (...) 2001-2005 arası gibi."* İS20 ise 1994 yılından itibaren turizm talebinde yaşanan değişimi ve yaşanan gelişmeleri: *"94'te bir kriz ile düşüş başladı. 2004-2005 yılında otellerini eve çevirdi. Gelir azalınca, konaklama gelirleri azalınca normal otellerini, pansiyonlarını eve çevirdi. Müşteri bulamadığı için."* şeklinde ifade etmektedir.

2006 yılında Danimarka'da karikatür krizi, dünya genelinde ise kuş gribi salgını yaşanmıştır. Türkiye'de ise Antalya ve Marmaris'te bombalı saldırılar yaşanmıştır. Bu süreçte, Türkiye'de yaşanan ekonomik kriz

ve bombalı saldırılar nedeniyle yabancı turist oranında düşüş yaşanmıştır. Kaş'ta da turist varışlarında ve geceleme oranlarında düşüşler yaşanmıştır (Bkz. Şekil 3 ve 4). 2007 yılında Dokuzuncu Beş Yıllık Plan (2007-2013) yürürlüğe girmiştir. Bunun yanında, erken rezervasyon sisteminin oluşturulmasıyla birlikte iç turizm pazarında hareketlenmeler yaşanmıştır. 2008 yılında küresel anlamda yaşanan ekonomik kriz dünya genelinde ve Türkiye'de turizm talebinde daralmaya yol açmıştır (Dilek&Dilek, 2017; Papatheodorou ve ark., 2010). Ancak, Kaş özelinde değerlendirildiğinde 2007 ve 2008 yıllarında gelen turist sayısında ve geceleme oranlarında artış yaşanmıştır.

1996-2008 arasındaki dönemde Kaş turizmi değerlendirildiğinde dünyada ve Türkiye'de yaşanan gelişmeler olumlu ve olumsuz bir biçimde turizm sektörünü etkilemiştir. Ancak, 1996-2008 arasındaki turizm istatistikleri incelendiğinde bir önceki döneme göre Kaş'ın turist varışlarında artışların olduğu görülmektedir. Örneğin; Kaş'a 1983-1995 arası dönemde toplam gelen turist sayısı 103.963 tür. 1996-2008 arasındaki dönemde toplam gelen turist sayısı ise 787.774'tür. 1996-2008 döneminde gelen turist sayısı bir önceki dönem olan 1983-1995 yılına göre yaklaşık yedi kat oranında artmıştır. 1996-2008 arasında belirli dönemlerde düşüşler yaşansa da genel anlamda bir gelişimden bahsetmek mümkündür. Dolayısıyla, 1996-2008 arası dönem gelişimin yaşandığı ve devam ettiği bir süreç olduğu için destinasyon yaşam döngüsünün gelişim aşamasına karşılık gelmektedir.

3. Dönem- Kaş turizminde yaşanan değişimler ve dönüşümler (2009-2019): 2008 yılında dünya genelinde yaşanan küresel ekonomik krizin etkilerinin devam etmesi nedeniyle turist varışlarında düşüş yaşanmıştır. Bunun yanında, domuz gribi salgını ve Davos'ta yaşanan siyasi kriz turist varışlarını olumsuz etkilemiştir. Kaş'ta 2009 yılındaki turizm istatistikleri incelendiğinde bir önceki yıla göre düşüşün olduğu gözlemlenmektedir. 2010 yılında Arap Baharı olarak nitelendirilen iç savaş nedeniyle bu bölgelerde bulunan Mısır, Libya, Tunus ve Fas gibi ülkelerin turizm varışlarında önemli ölçüde düşüşler yaşanmıştır. Bu ülkelerde yaşanan savaşın etkileri nedeniyle, bu ülkeleri tercih eden turistler daha güvenli olan ülkelere seyahatlerini gerçekleştirmiştir (Mansfeld&Winckler, 2015). Bu dönemde Kaş'a gelen turist sayısında da artış yaşanmıştır (Bkz. Şekil 3 ve 4). Bu kapsamda, turizm talebinde yaşanan artış ve online dağıtım kanallarının kullanımının artmasıyla birlikte Kaş turizminde yaşanan gelişmeleri STK27 şöyle ifade etmektedir: "(...) *Turizmin Kaş'ta özellikle son yıllarda gelişmesinin ana sebebi 2010'dan sonra gelişti. Booking.com biraz daha yaygınlaştı. Booking.com'un sektöre getirdiği en önemli özellik biliyorsunuz yorumu getirdi. Ondan önce yorumlar yoktu.*

Onların girmesiyle birlikte burada yatak ve konaklama standartları yükselmeye başladı. Pazarlama geniş alana yayılmaya başladı."

2012 yılında Suriye'de yaşanan iç savaşın olumsuz etkileri Türkiye turizminde daralmaya yol açmıştır. Bu dönemde Kaş'a gelen turist sayısında da düşüşler yaşanmıştır. 2013 yılında Suriye iç savaşı nedeniyle yaşanan mülteci krizinin devam etmesi ve Gezi Parkı olaylarının Türkiye'nin bütün şehirlerine yayılması turizm sektörünü olumsuz etkilemiştir. Bu süreçte Kaş bir önceki yıl ile benzer oranda turist ağırlamıştır (Bkz. Şekil 2). Suriye'de yaşanan savaş, ülke içinde yaşanan gelişmelerin Kaş turizmi üzerindeki etkilerini katılımcılardan İS20 şöyle açıklamaktadır: "*Son yıllarda Suriye savaşından dolayı büyük kayıplarımız oldu. O yüzden bir yabancı turist duraksadı. (...)*" STK23 yaşanan olumsuzluklar nedeniyle yabancı turist sayısında yaşanan değişimi ve dahş turizminde talebin farklı destinasyonlara yönelmesiyle Kaş turizminde yaşanan gelişmeleri: "*Özellikle Suriye krizinden sonra biz yabancı turist ağırlayamamaya başladık. Onların seyahat güvenlik uyarılarıyla oldukça çok oldu. Onun dışında yurt dışında Asya dahş turizminde daha çok rol almaya başladı. İnsanlar oraya kaydı. Onun dışında Mısır gibi ülkelerin avantajlı durumları çoğaldı. Biz de yavaş yavaş Avrupalı turistimizi kaybettik. (...)*" şeklinde özetlemektedir.

2014 yılında Suriye iç savaşının hala devam ediyor olması ve terör saldırılarının artması Türkiye'nin imajını olumsuz bir şekilde zedelemiştir. Bu dönemde Onuncu Beş Yıllık Plan (2014-2018) yürürlüğe girmiştir. 2015 yılında Fransa'da Charlie Hebdo dergisine ve Tunus'ta Bardo müzesine yönelik gerçekleştirilen terör saldırıları güvenlik unsurunu yeniden gündeme getirmiştir. Ayrıca, Türkiye tarafından Rusya uçağının düşürülmesiyle birlikte iki ülke arasında yaşanan siyasi gerginlik o dönemde turizmi önemli ölçüde etkilemiştir. Rus turistlerin özellikle tercih ettiği Antalya bölgesi bu durumdan olumsuz bir biçimde etkilenmiştir. Bunun yanında, Suruç'ta (Şanlıurfa) ve Ankara tren garında gerçekleştirilen terör saldırısı ile birlikte oluşan güvenlik sorunu Türkiye'nin imajının zedelenmesine neden olmuştur (Dilek&Dilek, 2017). Kaş turizminin 2014 ve 2015 bu süreçten fazla etkilenmediği ve turist sayısında artışın yaşandığı görülmektedir. Bu durum, Kaş'ın turizm yapısı ile ilişkilendirilebilir. Kaş butik turizm özelliklerine sahip olan ve oda- kahvaltılı hizmet şeklinde hizmet veren küçük işletmelerin yer aldığı bir turizm destinasyonudur. Bununla birlikte, Kaş ile ilgili reklam ve tanıtım faaliyetlerindeki artış, Kaş'ın yerli turistler tarafından keşfedilmesi ve bölgenin popülerliğinin zamanla artmasıyla da ilişkilendirilebilir.

2016 yılına gelindiğinde ABD genel seçimlerinde Donald Trump'ın başkan seçilmesiyle yeni hükümet

tarafından bazı Müslüman ülkelere vize sınırlaması getirilmiştir. Bu dönemde Avrupa'nın çeşitli bölgelerinde terör saldırıları gerçekleştirilmiştir. Türkiye'de 2016 yılında Gaziantep ve İstanbul Sultanahmet ve Atatürk Havalimanı'nda bombalı terör saldırıları; Ankara Kızılay, Bursa Ulu Camii ve İstanbul Beşiktaş ve Vezneciler'de terör saldırıları gerçekleşmiştir. Bunun yanında, 15 Temmuz'da yaşanan darbe girişimiyle Türkiye'de OHAL sürecinin başlaması Türkiye turizmini önemli ölçüde etkilemiştir (Deniz&Karadağ, 2018). Bununla birlikte, Rusya-Türkiye arasında yaşanan uçak krizi çözülerek Rus turistlerin Türkiye'ye yeniden gelmesi sağlanmıştır. Bu süreçte, Kaş'a gelen turist sayısı incelendiğinde bir önceki yıla göre düşüş yaşandığı görülmektedir (Bkz. Şekil 2 ve Şekil 3). 2017 yılında Almanya ile yaşanan siyasi anlaşmazlık, booking.com ve TURSAB arasında yaşanan anlaşmazlık sonucunda booking.com aracılığıyla yapılan rezervasyonların durdurulması küçük ve orta büyüklükteki konaklama işletmelerine zarar vererek ekonomik açıdan zorluk yaşamalarına neden olmuştur (Dilek&Dilek, 2017). 2016'da Kaş'a gelen turist sayısı incelendiğinde oran 116.063 iken 2017 yılında ortalama %50 düşerek 41.645 olmuştur. Bu dönemde Kaş'a gelen yabancı turist sayısındaki düşüşler 2016 ve 2018 yıllarında da devam etmiştir. Katılımcılardan İS3 Türkiye'de yaşanan gelişmelerin Kaş turizm talebi üzerindeki etkilerini: *"Buranın yabancı potansiyelini birden bitirdi. Mesela buradan dört beş sene önce ya da üç sene Atatürk patlamasından önce 50-50'iydi. %50 Türk %50 yabancı geliyordu. Yabancı turizmin %20'lere falan düştü. Bu da yani çok etkilemedi şey olarak. (...) Her halükârda yoğun. Türkler bu sefer çoğaldı."* şeklinde özetlemektedir. İS10 ise ülkeler arasında yaşanan siyasi anlaşmazlıklar ve savaşların turist profili üzerindeki etkilerini şöyle açıklamaktadır: *"(...) Yerliye dönüşüm çok yeni bir şey. Bu böyle mutlu bir dönem aşağı yukarı 2012'ye kadar devam etti. (...) Sonra Suriye savaşı, Ankara patlaması derken bu işler. (...) Müşteri göndermemeye başladılar. Bu bahsettiğim süreç 2012 yılına kadar bu yabancı süreci iyiydi. Ondan sonra düşüş başladı. 2016'dan itibaren yabancı turist tamamen bitti."*

24 Haziran 2018'de gerçekleştirilen seçimle birlikte Türkiye parlamenter sisteminde değişim yaşanmıştır ve Cumhurbaşkanlığı Hükümet Sistemi uygulanmaya başlanmıştır. Bu dönemde daha önce Hollanda ile yaşanan olumsuzluklar giderilmiştir. Bununla birlikte, 2016 yılından beri OHAL döneminde olan Türkiye'de OHAL kaldırılmıştır. 2018'den itibaren Türkiye'de döviz kurlarında yaşanan %50 oranındaki artış ve Türk lirasının değer kaybetmesi yurtdışına seyahatlerin azalmasına yol açmıştır (Davras&Aktel, 2018). Bunun yanında, dövizin Türkiye'de değerli olması uluslararası turist varışları üzerinde olumlu etki yaratmıştır. 2018 yılında Türkiye'ye gelen turist sayısında 2017 yılına göre %21 oranında artış, turizm gelirlerinde de %12,3'lük artış

yaşanmıştır. Döviz kurlarının yükselmesiyle birlikte 2018 yılında ise Kaş'a gelen turist sayısında %50 artış yaşanmıştır. Döviz kurlarında yaşanan artışın etkileri 2019 yılında da devam etmiştir (Bkz. Şekil 3 ve 4). Ancak, yerli turist oranında artış yabancı turist sayısında ise düşüş yaşanmıştır. Döviz kurlarında yaşanan artışlar nedeniyle Kaş'ta işletmeciler ekonomik açıdan zorluklar yaşamıştır. Katılımcılardan TÇ6 döviz kurlarında yaşanan artışların maliyetler üzerindeki etkisini şöyle ifade etmektedir: *"Yabancı açısından Türkiye'de tatil yapmak çok ucuz hale geldi. Paraları daha değerli. Ama biz turizmcileri çok daha zorladı. Döviz kuruna bağlı olarak maliyetlerimiz arttı. Elektrikten tutunda kira artışlarına kadar bütün her şeyin kalemini oynattı. Fiyatlar yükseldi. Kâr marjımız düştü. (...)"*

Kaş'ın Türkiye'de giderek popülerleşen bir destinasyon haline gelmesi ve talebin yapısının değişmesiyle sunulan hizmetin yapısında da değişimler yaşanmıştır. Kaş aktivite merkezi olarak öne çıkan destinasyonlardandır. Talep yapısının değişimiyle tekne turlarına yönelimde artış, otellerin ve restoranların yapısında değişimler yaşanmıştır (Alan Notları 4, 28/08/2019). Bir aktivite merkezi olan Kaş'ta işletmelerin sunduğu hizmet yapısında yaşanan değişimleri İS1 şöyle ifade etmektedir: *"(...) Aktivite yapan müşteri yok. Sadece otelci para kazanırsa olmaz ki. Bunun teknesi var. Dalışcısı var. Yamaç paraşütçüsü var. (...) Yani daha çok yabancı gelirken artık yabancılar gelmiyor. Daha ağırlıklı yerli turist geliyor. Ama Kaş bir outdoor sporlar merkezi. (...) Kaş ondan çıkıyor artık. Başka bir konseptte büründü. Kaş bir aktivite merkezi olarak gitmeliydi. Ama öyle gitmiyor gidişat."*

Kaş'ta turizmin gelişimiyle birlikte çevresel açıdan değişimler yaşanmıştır. Bu kapsamda doğal çevrede bozulma, tarihi yapılarla değişimler ve yapılaşma sorunları ortaya çıkmıştır (Gözlem Raporu 2, 27/08/2019, 90"). İS1 turizmin gelişim göstermesiyle birlikte Kaş'ın doğal ve özgün yapısını kaybettiğini belirterek düşüncelerini şöyle aktarmaktadır: *"Dokusu kalmadı, doğası kalmadı, her yer inşaat. Bütün doğal çevreyi yok ettiler (...). Çok hızlı bir şekilde kötüye gidiyor."*

Kaş'ın popülerleşmesiyle ekonomik anlamda enflasyon, fırsat maliyeti, turizme aşırı bağımlılık, düşük ücretli geçici ve/veya istikrarsız istihdam yaratma ve yaşam maliyetinin artması sorunları ortaya çıkmıştır. Dolayısıyla, turizme bağlı olarak oluşan enflasyon nedeniyle mülk kiralari önemli ölçüde artmıştır. Bununla birlikte, talebin artmasıyla beraber coğrafik olarak dar bir alana konumlanmış olan Kaş'ta planlama eksikliği nedeniyle belirli dönemlerde aşırı turizm, konut yetersizliği, işletmelerin sürekli el değiştirmesi, kayıt dışı apart sistemi sorunları ortaya çıkmıştır (Alan Notları 10, 28/09/2019). YH18'in sezonun yoğun olduğu dö-

nemlerin insan ilişkileri üzerindeki etkilerine yönelik düşünceleri şöyledir: *“Çok berbat. Çok sıkışık oluyor. İnsanlar yani birbirine girme noktasına geliyor. (...) Buralar acayip berbat oluyor. Trafik kitleniyor. En büyük sorun otopark sorunu var.”* İS10 ise görüşlerini: *“Fiyatlarda ciddi bir artış olmaya başladı. (...) Çünkü talep artmaya başladı. (...) Şimdi talep arttıkça popüler olmaya başladıkça yaşamın her kesiminden insanlar gelmeye başladı. Konaklama çok kısıtlı olduğu için, burada en çok ihtiyaç olduğu için herkes ona yönelmeye başladı. Herkes yasadışı yolsuz ben de şunu kiraya veriyim ondan kazanç sağlayayım. Böyle bir oluşumlar başladı. Şu an Kaş'ta yaşayanlar, çalışanlar kalacak yer bulmakta çok zorluk çekiyor.”* şeklinde ifade etmektedir.

Turizmin Kaş üzerindeki olumsuz etkilerinin yanında olumlu etkileri de bulunmaktadır. Turizm faaliyetlerinin yoğun olduğu Kaş merkezde ekonomi tamamen turizme dayalı bir şekildedir (*Araştırma Günlüğü* 23, 26/11/2019). Turizm bu anlamda Kaş'a gelir sağlama, istihdam sağlama, iş ağlarını güçlendirme, yerel halkın yaşam kalitesini arttırma ve tarihi alanları korunması gibi olumlu etkileri bulunmaktadır. Bu kapsamda, İS2'nin düşünceleri şöyledir: *“(…) Kaş'ın ekonomisinin %80'i turizm. Turizm olmasa Kaş'ta hiçbir şey olmaz. Ekonomi asla dönmez. Dolayısıyla Kaş'ın yaşayabilmesi için turizmin sürüyor olması lazım. Kaş'ta herkes turizm sezonunda çalışır. Kışın da yatar. Kışın Kaş'ta market dışında tüpçü dışında bir ekonomi dönmez. Onlarda zorunlu ekonomilerdir zaten. Kaş demek turizm demek. Başka bir şeyi yok (...).”*

Turizmin gelişimi Kaş'ın peyzajında iyileşmeler ve kaynaklara ulaşım açısından olumlu gelişmelere yön vermiştir. Bu kapsamda, katılımcılardan İS12'nin görüşleri şöyledir: *“(…) Kaş eskiden beri sadece memur olanın yaşayabildiği yer. Başka bir şey yok ziraat yapılabilecek yer yok. (...) Zaten Kaputaş yolu 70'li yıllarda yapıldı. Ondan önce Antalya'ya gitmen imkânsız. Gemi gelirse çay ve şeker alabiliyorsun. Ondan sonra memurlar için sürgün yeri. Yani öyle bir terk edilmiş bir yer burası. Buranın bugün buraya geldiği noktaya neyle gelmiş turizmle gelmiş.”*

Turizmin Kaş'a sosyo-kültürel açıdan yeni insanlarla tanışma, kültürel alışveriş ve vizyonun gelişmesi gibi olumlu katkıları bulunmaktadır. Bu kapsamda, İS3 yabancı turistlerin bölgedeki yaşam biçimi üzerindeki etkilerini şöyle ifade etmektedir: *“Kültürel açıdan artık hani yabancı müşteri ile çalışmak bile Türk bile olsa başka insanlara hizmet etmek kültürü geliştiriyor. Önce insanlar burada tatile gitmiyordu. (...) İnsanlarda pasaport bile yoktu. (...) 2010'larda 2008'lerde 8-10 senedir hepsi artık bir pasaport alayım vize alayım. Her sene bir yere gidiyor. Artık tatil kültürü oluştu. (...)”* Turizmin sosyo-kültürel açıdan olumlu etkilerinin yanında

bölgeye özgü ürünlerin yok olması, kültürel açıdan dejenerasyon gibi olumsuz etkilerinin bulunduğu katılımcılar tarafından belirtilmektedir. Kaş'a özgü Barak kilimi kültürünün ve el yapımı ürünlerin zaman içerisinde yok olduğunu belirten YH14 düşüncelerini: *“Kaş'a özgü bir şeyde yok. Barak kilimi var o da bitti. Eskiden çoktu. Kuyumcu derici, kilimci, halıci çoktu. Ama işte yaptıkları yanlışlar yüzünden kalmadılar. O zamanlar 1000 lira etmeyecek halıyı 1000 dolara sattılar. (...) Eskiden antik ürünler, tamamıyla el ürünü sayılacak şeyler satılıyordu. Şimdi fabrikasyon ürünü satılıyor.”* olarak ifade etmektedir.

Kaş'a ilişkin turizm istatistikleri incelendiğinde (Bkz. Şekil 3 ve Şekil 4) yabancı turist sayısında düşüşün yaşandığı ve yerli turist sayısında artışın olduğu görülmektedir. Turizm istatistiklerinde yükseliş yaşansa da katılımcılar Kaş'ın destinasyon yaşam döngüsünde bulunduğu aşamaya ilişkin çeşitli yaklaşımlarda bulunmuşlardır. Katılımcılardan bazıları Kaş'ın turizm gelişimi sürecinde gerileme ve düşüş aşamasında olduğunu belirtmektedir. Kaş'ın turizmde gerileme döneminde olduğunu belirten TÇ6 görüşlerini: *“Bence gerileme döneminde. Şöyle bir gerileme var beş senedir kötüye gidiş var. Ama şey olarak duraksama da potansiyel olarak. Çok insanın gelmiş olması, geliyor olması bunun iyi olduğu anlamına gelmiyor yani. Potansiyel profil çok kötü bir kere. (...) Beş sene önce böyle başladı kötüye gideceği. Kötüye bir gidiş var.”* olarak ifade etmektedir. İS9 ise görüşlerini şöyle aktarmaktadır: *“Bazı pazarlarda yükselişte, iç pazarda. Ama Türkiye dışı pazarda düşüşte olduğu için Kaş direkt etkileniyor. Dediğim gibi kaymak bir tabakanın eski Kaş müşterisi olanlar özellikle politik nedenlerden dolayı gelmemesinden dolayı o açıdan düşüşte.”*

Turist profiline bağlı olarak düşüşlerin ve işletmeler bazında düşüşlerin yaşandığını belirten İS10 görüşlerini şöyle açıklamaktadır: *“Çok düştü. Çok fazla yerli geldiği için benim gözümde. Herkese göre değişir. Otellere göre yükseliştedir. Otellerin hepsi dolmak zorunda. (...) Restoranlar ve oteller özellikle yükselişte. Ama diğer ufak kafeteryalar, kafeler olsun işte butikler olsun özellikle bunlarda düşüş var (...)”* Kaş'ın turizmde gerileme sürecinde olduğunu belirten İS37'nin düşünceleri şöyledir: *“Bence aslında gerileme dönemindeyiz. Gelen çok insan var ama bakınca kalite anlamında düştük. Çünkü en basiti şey görüyorum. Sadece sosyal medyada burayı duymuş. Ben Kaş'tayım demek için gelen insanlar gördüm. Bunu gördüm ben. Turizm bu değil. İnsanlar sürekli eline telefon alıp sağı solu çekip. Turizm bu değil.”*

Katılımcılardan İS2'nin düşünceleri şöyledir: *“Bence stratejik en hassas noktalarından birinde. Şöyle ki fark edildi, büyümeye başladı. Umut ediyorum o büyüme sağlıklı bir ivmeyle gidip turistin buraya ne oldu ya deyip terk edeceği bir yer halini almaz. Bu fark edilmişli-*

ği doğru değerlendirip belli bir yerde tutarsa Kaş'ta Toscana olur. Ama öbür türlü Yunanistan'ın bir adası olur. Ama öbür türlü de Türkiye'nin Kuşadası olursa Kaş için çok kötü olur.” T29 turizmin yükselişte olduğuna yönelik görüşlerini: “Yerlide yok ama turistte düşüş var. En iyi dönemini yaşıyor Kaş. İşte dedim ya seçimleri doğru noktada yerliye yaptığı için. Yerliye kolay arabaya atlayıp gelebiliyor. Yabancı için zor. Onun için havaalanlarından transfer yapmak zorundasın.” şeklinde açıklamaktadır.

Genel olarak değerlendirildiğinde, 2009-2019 yılları arasındaki dönemde Kaş'ta turizmin yükselişe geçtiği ve turist sayısında yükselişin yanında belirli dönemlerde düşüşlerin yaşandığı görülmektedir. Yaşanan bu yükselişlerde ve düşüşlerde son yıllarda Türkiye'de ve dünyada yaşanan ekonomik, sosyal ve çevresel açıdan yaşanan gelişmeler önemli ölçüde etkili olmuştur. Yaşanan bütün bu olumsuzluklar bir araya getirildiğinde ve turizm yapısı ele alındığında Kaş'ın turizm gelişimi açısından durgunluk döneminde olduğunu söylemek mümkündür. İstatistikler incelendiğinde turist sayısında belirli dönemlerde yaşanan düşüşler dışında yükseliş bulunsa da katılımcılar ile yapılan görüşmeler, gözlemler ve incelemeler neticesinde Kaş'ın bir turizm destinasyonu olarak ekonomik, sosyal ve çevresel açıdan zorlu bir süreç içerisinde ve durgunluk aşamasında olduğunu göstermektedir (Alan Notları 4, 28/08/2019).

SONUÇ VE DEĞERLENDİRME

Destinasyon yaşam döngüsü modeli kapsamında Kaş turizminin gelişim sürecinin incelendiği bu çalışmada turizm gelişimini etkileyen içsel ve dışsal unsurlar bağlamında turizm istatistikleri, görüşmeler, gözlemler, alan notları, araştırmacı günlüğü ve ikincil kaynaklar üzerinden değerlendirmeler gerçekleştirilmiştir. Turizmin, Türkiye'de 1960'lı yıllardan itibaren kalkınma planlarına dâhil edilmesi ve 1982 yılında çıkarılan Turizm Teşvik Yasası ile birlikte turizme yönelik yatırımların hızlanmasıyla Kaş'ta turizm faaliyetleri gerçekleştirilmeye başlanmıştır. Zamanla artan talebe karşılık bir arz yapısının henüz var olmaması nedeniyle yerel halk tarafından seçenekler sunulmaya başlanması küçük bir sahil kasabası olan Kaş'ta turizmin ekonomik girdisinin önemini anlaşıldığının göstergesidir. Ayrıca, evlerin pansiyona dönüştürülmesi, Küçük Çakıl bölgesinde otellerin ve Çukurbağ Yarımadası'nda villaların inşa edilmesi turizmin dominant bir sektör haline gelmeye başladığının göstergesidir.

Kaş'a yönelik talebin artışı ile birlikte turizm faaliyetleri çeşitlendirilerek Kaş'ın alternatif bir turizm destinasyonu olmasının temelleri atılmıştır. Bölgede sunulan turizm türlerinin alternatif turizm türü yapısında olması gelen turistlerin talebi doğrultusunda şekillenmiştir. Bu durum, arz ve talep arasındaki etkileşimin boyutunu ve önemini ortaya koymaktadır.

Kaş'a ilişkin turizm istatistikleri incelendiğinde 1983-1995 yılları arasındaki dönemde gelişimin yavaş bir şekilde gerçekleştiği görülmektedir. Genel anlamda turizmin bölgede keşfedildiği bu dönemde turistlerin temel ihtiyaçlarının karşılanması üzerinde durulmuştur. 1983-1995 arasındaki dönem destinasyon yaşam döngüsünün keşif ve katılım aşamalarına denk gelmektedir. 1990'lı yıllar Türkiye'de altyapı ve üstyapı açısından gelişmelerin yaşandığı bir dönemdir. Genel anlamda, bu dönemin Kaş turizmi üzerindeki etkilerinin olumlu olduğu sonucuna ulaşılabılır.

1996-2008 yılları arasındaki dönemde gelen turist sayısı ve geceleme oranlarında bir önceki döneme göre önemli bir artış bulunmaktadır. Yaşanan bu artışta Türkiye'deki altyapı ve üstyapı gelişmelerinin ve bir turizm destinasyonu olarak Kaş'a yönelik artan tanıtım ve pazarlama faaliyetlerinin etkili olduğunun göstergesidir. Bununla birlikte, yerel halk inisiyatifinde Turizm ve Tanıtma Derneği kurulması, yerel yönetimler tarafından yerel halka yabancı dil eğitimi için kursların açılması ve seyahat acentelerinin kurulmaya başlanmasıyla birlikte turizm faaliyetleri yoğunluk kazanmaya başlaması Kaş'ın turizme bağlı bir destinasyon haline geldiğinin göstergesidir.

Dünyada ve Türkiye'de yaşanan olumsuz durumların Kaş turizmi üzerinde de etkileri bulunmaktadır. Kaş'ta bir dönem talebin yoğunlaşması nedeniyle 2001-2005 yılları arasında işletmecilerin istediği gibi fiyatlama politikası uygulaması turizmin fırsat maliyeti yönünü ortaya koymaktadır. 1996-2008 arasındaki dönemde Kaş turizminde genel anlamda gelişimin yaşandığı söylenebilir. Butler (1980) gelişim aşamasını bölgenin tanınmaya başlaması, yerelin katılımının düşmeye başlaması, doğal çevrede yaşanan değişimler, işletme sayısının ve yatırımların artması, tanıtım ve pazarlama faaliyetlerinin yoğunlaşması olarak ifade etmektedir. Kaş açısından değerlendirildiğinde bölgeye yatırımların yoğunlaşması, Turizm ve Tanıtma Derneği'nin kurulması ve seyahat acentelerinin kurulması bölgenin gelişim aşamasında olduğunun göstergesidir.

Kaş'a ilişkin turizm istatistikleri incelendiğinde, 2009 yılından itibaren Kaş turizmi yabancı turistlerin hakimiyetine geçmiştir. Bununla birlikte, turist sayısının ve geceleme oranlarının en yüksek olduğu dönemin 2009 ve sonrası olduğu gözlemlenmektedir. 2014-2015-2016 yıllarında Kaş turizminin zirve dönemini yaşadığı görülmektedir. Bu dönemde, talep artışını etkileyen unsurların başında bilgi teknolojilerindeki gelişmelerin etkili olduğunun göstergesidir.

2009 ve sonrasındaki süreçte dünyada ve Türkiye'de yaşanan olumsuzlukların etkilerini Kaş turizmi üzerinde görmek mümkündür. Suriye iç savaşı, Rus uçağının düşürülmesi, 2016 yılında yaşanan bombalı

saldırıları ve darbe girişimi turist varışlarını olumsuz etkilemiştir. 2017 yılından itibaren yabancı turist sayısının düşmesiyle birlikte yerli turist açısından popüler bir destinasyon haline gelen Kaş'ta talep dönüşümü yaşanmıştır. 2018 yılında ise döviz kurlarında yaşanan artış nedeniyle Türk lirasının değer kaybetmesi alternatif turizm faaliyetleri sunan işletmecileri olumsuz etkilemiştir. Elde edilen bu sonuç turizmin dış şoklara açık ve kırılan bir sektör olduğunu bir kez daha ortaya koymaktadır.

Alternatif bir turizm bölgesi olan Kaş'ta dalış turizminin eski popülerliğini yitirmesi, bunun yanında aktivite katılımına olan ilginin azalması turizm yapısında değişimlere yol açmaktadır. Bu kapsamda, tekne turlarına katılımda artışın yaşanması ve yiyecek içecek hizmeti sunan işletmelerin farklı konseptleri tercih etmesi var olan yapının değişmekte olduğunu göstermektedir.

Genel olarak Kaş'ın turizm gelişim süreci, turizmdeki mevcut durumu ve katılımcıların görüşleri bir araya getirildiğinde turizm gelişimi açısından ve destinasyon yaşam döngüsünde durgunluk döneminde olduğunu söylemek mümkündür. Bir destinasyonun durgunluk aşamasında olduğunu gösteren çeşitli göstergeler bulunmaktadır. Bunlar; düşük statüde düşük harcama yapan ziyaretçilerde ve günlük ziyaretçilerde büyüme, ziyaretçilerin konaklama süresinin azalması, yabancı turist sayısındaki azalma, yüksek mevsimsellik, yeni destinasyonlarla artan rekabet, destinasyonun kalabalıklaşması, turizm endüstrisinin kapasite sınırlarına ulaşılması, ziyaretçi sayıları ile destinasyonun kapasite sınırlarını aşması ve çevre üzerinde yeni özelliklerin geliştirilmesi (Butler, 1980; Haywood, 1986; Faulkner, 2002; Brooker&Burgess, 2008) şeklindedir. Bütün bu göstergeler bir araya getirildiğinde; Kaş'a gelen turistlerin harcamalarında yaşanan düşüşler ve konaklama süresinin azalması, altyapı ve üstyapı yetersizliği, kapasite kontrolünün olmaması ve bölgenin giderek yapılaşması sonucu çevre üzerinde yaşanan değişimler, fiyatlandırma ve enflasyon sorunları, ekonomik sürdürülebilirliğin olmaması, hizmet standardının olmaması ve kalifiye eleman sorunu Kaş'ın turizmde durgunluk aşamasında olduğunu göstermektedir. Katılımcılar kimi sektörlerde düşüşün olduğunu kiminde ise yükselişin olduğunu belirtmektedir. Dolayısıyla, mevcut yapının korunamaması ve bu yönde stratejilerin geliştirilememesi nedeniyle Kaş'ta sürdürülebilir gelişimin sağlanmadığı sonucuna ulaşılmaktadır.

Gelecek Araştırmalar İçin Öneriler

Bir durum çalışması olarak gerçekleştirilen bu araştırmada elde edilen sonuçlar destinasyon yaşam döngüsü modelinin doğasına bağlı olarak Kaş açısından geçerlidir. Ancak, nitel araştırmaların transfer edilebilir özelliği bu araştırmada elde edilen sonuçların Kaş'a

benzer biçimde turizm faaliyetleri sunan küçük turizm destinasyonlarında farklı araştırma yöntemlerinden yararlanılarak benzer yapıdaki destinasyonlar üzerinde araştırmalar gerçekleştirilebilir.

Durum deseni kapsamında gerçekleştirilen bu araştırmada, Kaş'ın destinasyon yaşam döngüsünde durgunluk aşamasında olduğu sonucuna ulaşılmıştır. İlerideki araştırmalarda Kaş turizminin durgunluk sürecinde olmasına bağlı olarak yaşanan gelişmelerin etkilerinin incelenmesi amacıyla etnografik yaklaşım ile araştırmalar gerçekleştirilebilir. Bu bağlamda, turist profilinde yaşanan değişimler ve Kaş'ın turizmde yaşanan değişimlerin etkilerinin belirlenmesine ilişkin çalışmalar gerçekleştirilebilir. Böylelikle, Kaş turizminin gelişim sürecinde yaşanan değişimin etkilerinin detaylı bir şekilde ortaya konulması mümkün olabilecektir.

Uygulamaya Dönük Öneriler

Kaş'ın turizm gelişim sürecinin incelenmesinde bölgede turizmin başlangıcından itibaren uygulanan stratejiler ve turizm gelişimini etkileyen unsurlar bağlamında açıklanması dünyada ve Türkiye'de yaşanan gelişmelerin etkilerinin boyutunu ortaya koymaktadır. Turizmin kırılma yapısının bir kez daha bu çalışmada ortaya konulması bu yönde stratejilerin geliştirilmesini gerektirmektedir. Bu kapsamda, merkezi ve yerel yönetimler tarafından stratejilerin oluşturulmasının önemi ortaya çıkmaktadır.

Kaş'ın turizmde yükselişte olduğunu belirten katılımcıların yanında gerilemede olduğunu belirten katılımcılar bulunmaktadır. Ancak, yapılan değerlendirmeler sonucunda Kaş'ın turizmde durgunluk aşamasında olduğunu söylemek mümkündür. Aktivite merkezi olan Kaş'ta talep değişimi Kaş'ın sahip olduğu ayırt edici özelliklerinden olan aktivite merkezi özelliğini etkilemektedir. Dolayısıyla, Kaş'ın kitleleşmeye başladığının emareleri, var olan yapının korunarak geleceğe taşınması ihtiyacını doğurmaktadır. Bu bağlamda, merkezi ve yerel yönetimler tarafından kaynakların korunması ve Kaş'ın bir marka değeri olarak öne çıkarılmasına yönelik pazarlama ve yönetim uygulamalarının gerçekleştirilmesi sürdürülebilirliğinin sağlanmasına katkı sunacaktır.

Kaş turizmde yaşanan değişimlerin temelinde sunulan hizmetin yapısındaki değişimler yer almaktadır. Turist profilinin yerliye dönüşmesi nedeniyle hizmet yapısında değişimler yaşanmaktadır. Yaşanan bu değişimler benzer yapıdaki işlerin ortaya çıkmasına neden olmaktadır. Kaş, pek çok ayırt edici özelliğe sahip iken bu şekilde benzer yapıların oluşması özgünlüğünü tehlikeye sokmaktadır. Talep değişiminde etkili olan politikaların gözden geçirilmesi önem taşımaktadır.

Kaş turizminde arz ve talep arasındaki dengenin sağlanması ve turizmin geleceği planlama ile ilişkilidir. Bu kapsamda, turizme yönelik sürdürülebilirlik göstergeleri geliştirilerek turizmin kontrolü sağlanabilir. Kaş turizminde rol üstlenen paydaşların; turizmin gelişiminde, sektörün sorunlarını ortaya koyacak ürün, pazar ve turizmi etkileyen unsurlara yönelik göstergeleri izlemesi ve öngörülmesi ile daha fazla ilgilenmesi önem arz etmektedir.

KAYNAKÇA

- Adamiak, C. (2020). Peer-to-Peer Accommodation in Destination Life Cycle: The Case of Nordic Countries, *Scandinavian Journal of Hospitality and Tourism*, 20(3), 212-226.
- Albaladejo, I. P., González-Martínez, M. I., & Martínez-García, M. P. (2020). A Double Life Cycle in Tourism Arrivals to Spain: Unit Root Tests with Gradual Change Analysis, *Journal of Destination Marketing & Management*, 18, 100497.
- Alebaki, M., & Koutsouris, A. (2019). Wine Tourism Destinations Across the Life-Cycle: A Comparison of Northern Greece, Peloponnese and Crete, In *Wine Tourism Destination Management and Marketing* (pp. 463-482). Palgrave Macmillan, Cham.
- Andrianto, T., & Kusumah, A. H. G. (2021). The Journey of Mapping the Entire Destination Lifecycle, *Jurnal Kepariwisata: Destinasi, Hospitalitas dan Perjalanan*, 5(1), 10-19.
- Agarwal, S. (1997). The Resort Cycle and Seaside Tourism: An Assessment of Its Applicability and Validity, *Tourism Management*, 18(2), 65-73.
- Agarwal, S. (1998). What is New With the Resort Cycle?, *Tourism Management*, 19(2), 181-183.
- Agarwal, S. (2002). Restructuring Seaside Tourism: The Resort Life Cycle, *Annals of Tourism Research*, 29(1), 25-55.
- Al-Hamarneh, A. & Steiner, C. (2004). Islamic Tourism: Rethinking the Strategies of Tourism Development in the Arab World After September 11, 2001, *Comparative Studies of South Asia, Africa and the Middle East*, 24(1), 173-182.
- Avdimiotis, S., & Poulaki, I. (2019). Airbnb Impact and Regulation Issues Through Destination Life Cycle Concept, *International Journal of Culture, Tourism and Hospitality Research*.
- Baidal, J. A. I., Sánchez, I. R. & Rebollo, J.F.V. (2013). The Evolution of Mass Tourism Destinations: New Approaches Beyond Deterministic Models In Benidorm (Spain), *Tourism Management*, 34, 184-195.
- Baum, T.G. (1998). Taking The Exit Route: Extending the Tourism Area Life Cycle Model, *Current Issues in Tourism*, 1(2), 167-175.
- Beritelli, P. (2019). Transferring Concepts and Tools from Other Fields to the Tourist Destination: A Critical Viewpoint Focusing on the Lifecycle Concept, *Journal of Destination Marketing & Management*, 14 (2019), p. 100384
- Braunlich, C.G. (1996). Lessons from the Atlantic City Casino Experiment, *Journal of Travel Research*, 34(3), 46-62.
- Brooker, E. & Burgess, J. (2008). Marketing Destination Niagara Effectively Through the Tourism Life Cycle, *International Journal of Contemporary Hospitality Management*, 20(3), 278-292.
- Buhalis, D. (2000). Marketing the Competitive Destination of the Future, *Tourism Management*, 21(1), 97-116.
- Butler, R. W. (1980). The Concept of a Tourist Area Cycle of Evolution: Implications for Management of Resources, *The Canadian Geographer/Le Géographecanadien*, 24(1), 5-12.
- Butler, R. W. (Ed.). (2006). *The Tourism Area Life Cycle, Vol. 1: Applications and Modifications, Aspects of Tourism*, Channel View Publications.
- Casasnovas, A. A. & Rosselló, A. S. (2010). The Tourist Area Lifecycle and the Unit-Roots Test, A New Economic Perspective for a Classic Paradigm in Tourism.
- Choy, D. J. (1992). Life Cycle Models for Pacific Island Destinations, *Journal of Travel Research*, 30(3), 26-31.
- Christaller, W. (1964). Some Considerations of Tourism Location in Europe, *Papers of the Regional Science Association*, 12(1), 95-105.
- Coles, T. (2006). Enigmavariations? The TALC, Marketing Models and the Descendants of the Product Life Cycle. In R. Butler (Ed.), *The Tourism Life Cycle: Conceptual and Theoretical Issues* (Ss. 49-66), Clevedon: Channel View Publications.
- Cooper, C. & Jackson, S. (1989). Destination Life Cycle: The Isle of Man Case Study, *Annals of Tourism Research*, 16(3), 377-398.
- Cooper, C. (1990). Resorts in Decline-The Management Response, *Tourism Management*, 11(1), 63-67.
- Cooper, C. (1992). The Life Cycle Concept and Tourism, *The Life Cycle Concept and Tourism.*, 145-160.
- Cooper, C. (1994). The Destination Life Cycle: An Update, *Tourism: The State of the Art*, 340-346.
- Creswell, J.W. (1998). *Qualitative Inquiry and Research Design: Choosing Among Five Traditions*, Thousand Oaks, CA: Sage.
- Creswell, W. (2013). *Qualitative Inquiry and Research Design: Choosing Among Five Approaches*, Los Angeles, CA: Sage.
- Decrop, A. (2004). Trustworthiness in Qualitative Tourism Research. *Qualitative Research in Tourism: Ontologies, Epistemologies and Methodologies*, 156, 169.
- Dilek, S. E. & Dilek, N. K. (2017). Dünyada ve Türkiye'de Yaşanan Olayların Turizme Yansımaları: 1960'tan Günümüze Tarihsel Bir Değerlendirme, *Hitit Üniversitesi Sosyal Bilimler Enstitüsü Dergisi*, 10(2), 1083-1108.

- Diñer, M. Z. & Çetin, G. (2015). *Kalkınma Planlarında Turizm. Değişik Perspektifleriyle Turizm Politikası Ve Planlaması*, Ankara: Detay Yayıncılık.
- Doxey, G. V. (1975). A Causation Theory of Visitor-Resident Irritants: Methodology and Research Inferences, In: *Travel and Tourism Research Associations Sixth Annual Conference Proceedings September* (pp. 195-98).
- Duman, T. & Kozak, M. (2010). The Turkish Tourism Product: Differentiation and Competitiveness, *Anatolia*, 21(1), 89-106.
- Duman, T. & Tosun, C. (2010). Current Developments in Turkish Tourism, *Anatolia*, 21(1), 5-168.
- Gilbert, E.W. (1939). The Growth of Island and Seaside Health Resorts in England, *Scottish Geographical Magazine*, 55(1), 16-35.
- Glesne, C. (2012). *Nitel Araştırmaya Giriş*, (A. Ersoy & P. Yalçınoğlu, Çev. Ed.). Ankara: Anı.
- Haywood, K. M. (1986). Can the Tourist Area Life Cycle be Made Operational?, *Tourism Management*, 7(3), 154-167.
- Hovinen, G. R. (1981). A Tourist Cycle in Lancaster County, Pennsylvania, *Canadian Geographer*, 15(3), 283-286.
- Hovinen, G. R. (2002). Revisiting the Destination Life Cycle Model, *Annals of Tourism Research*, 29(1), 209-230.
- Karamustafa, K. & Yılmaz, M. (2020). Destination Life Cycle: A Conceptual Approach Based on the Turkish Experience, *Journal of Tourism and Gastronomy Studies*, 8.
- Knowles, T. & Curtis, S. (1999). The Market Viability of European Mass Tourist Destinations. A Post-Stagnation Life-Cycle Analysis, *The International Journal of Tourism Research*, 1(2), 87.
- Kozak, M. & Martin, D. (2012). Tourism Life Cycle and Sustainability Analysis: Profit-Focused Strategies for Mature Destinations, *Tourism Management*, 33(1), 188-194.
- Kubickova, M., & Martin, D. (2020). Exploring the Relationship Between Government and Destination Competitiveness: The TALC Model Perspective, *Tourism Management*, 78, 104040.
- Kusumah, A. H. G., & Nurazizah, G. R. (2016). Tourism Destination Development Model: A Revisit to Butler's Area Life Cycle, *Heritage, Culture and Society: Research Agenda and Best Practices in the Hospitality and Tourism Industry*, 31.
- Lee, Y. & Weaver, D. (2014). The Tourism Area Life Cycle in Kim Yujeong Literary Village, Korea, *Asia Pacific Journal of Tourism Research*, 19(2), 181-198.
- Lundberg, E. (2015). The Level of Tourism Development and Resident Attitudes: A Comparative Case Study of Coastal Destinations, *Scandinavian Journal of Hospitality and Tourism*, 15(3), 266-294.
- Maralbayeva, S. M., Nikiforova, N. V., & Smykova, M. R. (2021). The Destination Life Cycle Concept in Developing a Tourist Brand, Case of Mangystau of Kazakhstan. *Journal of Environmental Management and Tourism*, 12(6), 1472-1494.
- Meyer, R. A. (1996). Waikiki Faces Major Problems: Does New Master Plan Hold Solutions?, *Hospitality Review*, 14(1), 2.
- Moss, S. E., Ryan, C. & Wagoner, C. B. (2003). An Empirical Test of Butler's Resort Product Life Cycle: Forecasting Casino Winnings, *Journal of Travel Research*, 41(4), 393-399.
- O'Hare, G. & Barrett, H. (1997). The Destination Life Cycle: International Tourism in Peru, *Scottish Geographical Magazine*, 113(2), 66-73.
- Oppermann, M. (1995). Travel Life Cycle, *Annals of Tourism Research*, 22(3), 535-552.
- Oppermann, M. (1998). Destination Threshold Potential and the Law of Repeat Visitation, *Journal Of Travel Research*, 37(2), 131-137.
- Paunović, I., Dressler, M., Mamula Nikolić, T., & Popović Pantić, S. (2020). Developing a Competitive and Sustainable Destination of the Future: Clusters and Predictors of Successful National-Level Destination Governance Across Destination Life-Cycle, *Sustainability*, 12(10), 4066.
- Plog, S.C. (1974). Why Destinations Areas Rise and Fall in Popularity?, *Cornell Hotel and Restaurant Association Quarterly*, 15, 13-16.
- Priestley, G. Ve Mundet, L. (1998). The Post-Stagnation Phase of The Resort Cycle, *Annals of Tourism Research*, 25(1), 85-111.
- Rodríguez, J. R. O., Parra-López, E., & Yanes-Estévez, V. (2008). The Sustainability of Island Destinations: Tourism Area Life Cycle and Teleological Perspectives, *The Case of Tenerife*. *Tourism Management*, 29(1), 53-65.
- Russell, R. & Faulkner, B. (1998). Reliving the Destination Life Cycle in Coolangatta: A Historical Perspective on the Rise, Decline, and Rejuvenation of an Australian Seaside Resort, In Laws, E., Faulkner, B. And Moscardo, G. (Eds), *Embracing and Managing Change in Tourism: International Case Studies*, Routledge, London, ss. 95-115.
- Stake, R. E. (1995). *The Art of Case Study Research*, Sage.

Tang, C., Zhong, L., & Ng, P. (2017). Factors That Influence the Tourism Industry's Carbon Emissions: A Tourism Area Life Cycle Model Perspective, *Energy Policy*, 109, 704-718.

Tooman, L. A. (1997). Applications of the Life-Cycle Model in Tourism, *Annals of Tourism Research*, 24(1): 214-234.

Weaver, D. B. (1988). The Evolution of A "Plantation" Tourism Landscape on the Caribbean Island of Antigua, *Tijdschrift Voor Economische en Sociale Geografie*, 79(5), 319-331.

Weaver, D. B. (1990). Grand Cayman Island and The Resort Cycle Concept, *Journal of Travel Research*, 29(2), 9-15.

Yıldırım, G. & Sayın, K. (2020). Turizm İşletmelerinde Kriz Yönetiminin Önemi; Alanyadaki 5 Yıldızlı Otellerde Covid 19 Krizi Üzerine Bir Araştırma, *Journal of Social, Humanities and Administrative Sciences*, 6(33), 1738- 1756.

Yin, R. K. (2014). *Case Study Research Design and Methods* (5th Ed.), Thousand Oaks, CA: Sage.

Yang, C., Lin, Z., Huang, J., & Cheng, T. (2021). A Dynamic Tax Model Based on Destination Lifecycle for Sustainable Tourism Development, *Journal of Travel Research*, 1-16.

Zhong, L., Deng, J. & Xiang, B. (2008). Tourism Development and the Tourism Area Life-Cycle Model: A Case Study of Zhangjiajie National Forest Park, China, *Tourism Management*, 29(5), 841-856.

Zimmermann, F. M. (1997). Future Perspectives of Tourism-Traditional Versus New Destinations, *Future Perspectives of Tourism-Traditional Versus New Destinations*, In Oppermann, M. (ed) *Pacific Rim Tourism*, 231-239, CABI: Wallingford.

Destek Bilgisi: Bu çalışma, Anadolu Üniversitesi Bilimsel Araştırma Projeleri Birimi tarafından 1809E303 numaralı proje kapsamında desteklenmiştir.

Çıkar Çatışması: Makalede herhangi bir çıkar çatışması ya da kazancı yoktur.

Etik Onayı: Bu çalışmanın tüm hazırlanma süreçlerinde etik kurallara riayet edildiğini yazarlar beyan eder. Aksi bir durumun tespiti halinde Turizm Akademik Dergisinin hiçbir sorumluluğu olmayıp, tüm sorumluluk makale yazarlarına aittir.

Bilgilendirilmiş Onam Formu: Tüm taraflar kendi rızaları ile çalışmaya dâhil olmuşlardır.

Etik kurul onayı: Bu çalışma için 26.12.2018 tarih Anadolu Üniversitesi Bilimsel Araştırma ve Yayın Etiği Kurulu'ndan 110858 protokol nolu "Etik Kurul Onayı" alınmıştır. Etik Kurul Onay Belgesi ile bilimsel araştırma ve yayın etiği kurallarına uygun olarak hazırlanmıştır.

Araştırmacıların Katkı Oranı: Çalışma iki yazarın ortak katkısı ile hazırlanmıştır. 1. yazar katkı oranı: %50 2. yazar katkı oranı: %50.

EXTENSIVE SUMMARY

Investigation of the Development Process of Small Tourism Destinations Within The Scope of the Destination Life Cycle Model: The Case of Kaş

Birgül AYDIN*, Emre Ozan AKSÖZ

Introduction

Destinations experience various phases of change with the development of tourism in the region. The development of tourism in the region brings about economic, social and environmental changes. Internal and external factors affecting the development of tourism; wars, economic crises, epidemics, terrorist incidents, natural disasters and political conflicts between countries. The fragile nature of tourism as a sector causes it to be affected by internal and external factors, sometimes deeply and sometimes superficially. Therefore, the factors that affect tourism development in destinations and the importance of determining the effects of these factors emerge.

In this research, it is aimed to examine the tourism development process of Kaş region within the scope of the destination life cycle model proposed by Butler (1980), and to reveal the effects of internal and external factors affecting the development. In this context, Kaş, which is determined as the research area, is a district center of the province of Antalya, which is geographically located in the Mediterranean Region. Kaş has been chosen as a case because it is a tourism destination where boutique tourism activities are offered, there are various tourism activities, an important diving tourism destination in the Mediterranean, changes in tourism supply and demand, and extreme tourism problems. All the distinctive features of Kaş have led to its determination as a research area for an in-depth and detailed study of the subject.

METHOD

In this study, the case design, which is one of the qualitative research designs, was applied. In this context, a single-pattern case study was applied. The case study, which is used as a research design, has been used as a research approach because it allows to investigate the perceptions of the members of a certain group about a certain situation (Stake, 1995; Yin, 2014). In order to examine the situation in the research, "maximum diversity sampling", which is one of the purposive sampling types, was applied (Patton, 2002). In the research, the participants were determined as tourism

stakeholders. Face-to-face interviews were held with 43 stakeholders who were accessible from these stakeholders. Data were compiled through interviews, documents (written and visual) and observation, researcher diaries and field notes in order to provide a deep understanding of the phenomenon examined in the study (Stake, 1995). The documents were used in relation to official and popular culture. Observation, which is another data collection method of the research, was applied as non-participant observation. Data were compiled in April and September 2019, including the pilot study.

The inductive approach was applied in the analysis of the data (Creswell, 2013). In this context, in order to reveal the tourism development process of Kaş and the current situation of tourism; the effects of internal and external factors affecting tourism development were analyzed by quoting the expressions of the participants.

FINDINGS

In this research, which was carried out on the case of Kaş, as a result of the examinations and evaluations made in the context of interviews, tourism statistics, observations, field notes and researcher's diary; Analysis of factors related to the global tourism environment, such as the development of Kaş tourism, the economic cycles that affect tourism development, socio-political contexts and public and private activities that create local responses; It has been determined that the changes in the number of tourists and overnight stays in the Kaş region define the three stages of development (See Figures 1 and 2). These stages are as follows:

1st. Period- The discovery of tourism in the region (1983-1995): When interviews, tourism statistics, observations, field notes and researcher's diary evaluated, developments have been experienced in Kaş tourism in parallel with the development of Turkish tourism. From this point of view, applications for meeting the demand and promotion were carried out in the period between 1983-1995. In this period, the need for accommodation in Kaş and meeting the basic needs of tourists were emphasized. The provision of home boarding services by the local people in meeting the accommodation needs corresponds to the discovery phase of the destination life cycle model. Afterwards, the establishment of the Tourism and Promotion Association to promote Kaş more, the establishment of travel agencies, the provision of foreign language training to local people and the increase in accommodation options correspond to the participation and development stages of the destination life cycle model.

* Corresponding author at: Dogus University, Art and Design Faculty, Department of Gastronomy and Culinary Arts, Email: baydin@dogus.edu.tr

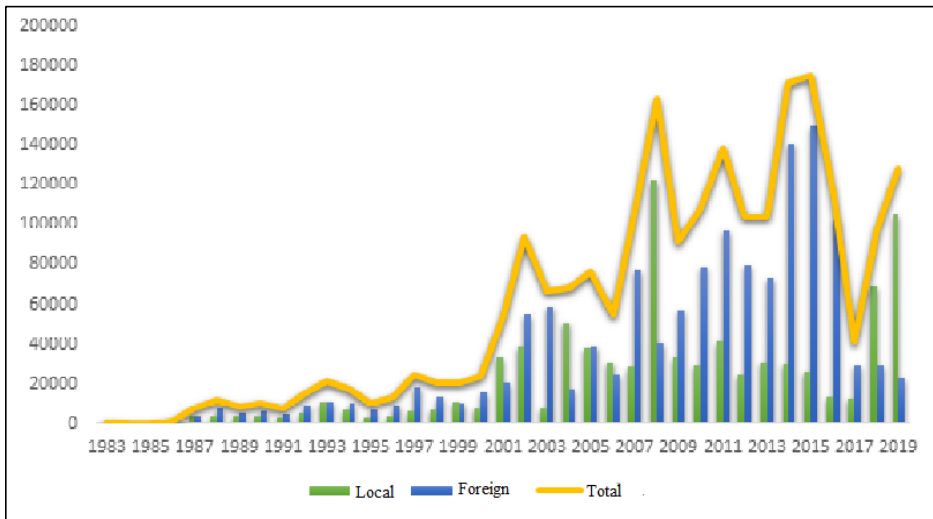


Figure 1. The number of tourists coming to Kaş and its change over the years
(<https://yigm.ktb.gov.tr/TR-9851/turizm-istatistikleri.html>)

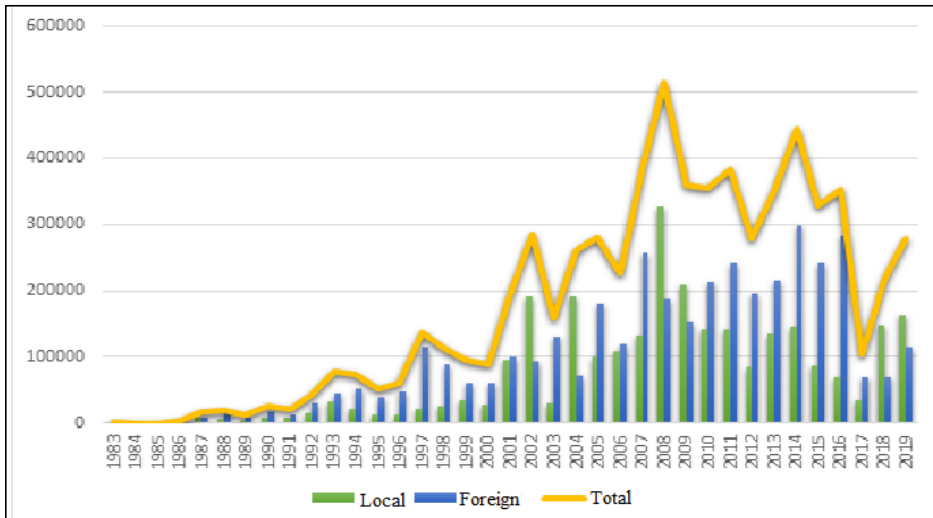


Figure 2. The overnight rates of tourists coming to Kaş and their change over the years
(<https://yigm.ktb.gov.tr/TR-9851/turizm-istatistikleri.html>)

2nd Period-Development of tourism in Kaş (1996-2008): When The tourism in Kaş between 1996-2008 is evaluated, the developments in the world and in Turkey have affected the tourism sector in a positive and negative way. However, when the tourism statistics between 1996-2008 are examined, it is seen that there is an increase in tourist arrivals in Kaş compared to the previous period. E.g; The total number of tourists visiting Kaş between 1983-1995 is 103,963. The total number of tourists in the period between 1996 and 2008 is 787,774. In the 1996-2008 period, the number of tourists increased approximately seven times compared to the previous period, 1983-1995. Although there were decreases in certain periods between 1996 and 2008, it is possible to talk about a general development. Therefore, the period between 1996-2008 corresponds to

the development stage of the destination life cycle, as it is a process where development is experienced and continues.

3rd. Period-Changes and transformations in Kaş tourism (2009-2019): The tourism started to rise in Kaş in the period between 2009-2019 and there was an increase in the number of tourists, as well as a decrease in certain periods. The economic, social and environmental developments experienced in Turkey and the world in recent years have had a significant impact on these rises and falls. When all these negativities are brought together and the tourism structure is considered, it is possible to say that Kaş is in a stagnation period in terms of tourism development. When the statistics are examined, although there is an increase in the number of tourists apart from the decreases expe-

rienced in certain periods, as a result of the interviews, observations and examinations with the participants, it shows that Kaş as a tourism destination is in a difficult process and in the recession stage in terms of economy, social and environmental aspects.

CONCLUSION

As a results of examination of tourism statistics of Kaş, it is determined that the development took place slowly in the period between 1983-1995. The period between 1983-1995 coincides with the discovery and participation stages of the destination life cycle. The 1990s was a period in which developments were experienced in terms of infrastructure and superstructure in Turkey. In general, it can be concluded that the effects of this period on Kaş tourism were positive. It is possible to see the effects of negativities such as wars, economic crises and terrorist incidents in the world and in Turkey on Kaş tourism. This result reveals once again that tourism is a vulnerable sector to external shocks.

In general, when the tourism development process of Kaş examined, the current situation in tourism and the opinions of the participants are brought together, it is possible to say that it is in a stagnation period in terms of tourism development and destination life cycle. The decrease in the expenditures of the tourists coming to Kaş and the decrease in the length of stay, the lack of infrastructure and superstructure, the lack of capacity control and the changes in the environment as a result of the gradual structuring of the region, the pricing and inflation problems, the lack of economic sustainability, the lack of service standards and the problem of qualified personnel. As a result of findings it is obvious that Kaş is in the stagnation stage.