

TÜRKİYE'DEKİ ALAN YAZINDA GİRİŞİMCİ EĞİLİMİ PROFİLİ ÜZERİNE NİTEL BİR ARAŞTIRMA

A QUALITATIVE STUDY ON THE PROFILE OF ENTREPRENEURIAL TENDECY IN TURKEY'S LITERATURE

Melike TURHAN
Amasya Üniversitesi
melike.cetiner@amasya.edu.tr
ORCID: 0000-0002-6030-8184

ÖZ

Geliş Tarihi:
27.08.2021

Kabul Tarihi:
29.09.2022

Yayın Tarihi:
30.09.2022

Anahtar Kelimeler
Girişimcilik Eğilimi
Girişimcilik
Girişimci Davranış
Girişimci Birey

Keywords
Entrepreneurship
Tendency
Entrepreneurship
Entrepreneurial
Behaviour
Entrepreneur

Bu çalışmada, Türkiye'deki alan yazında bireydeki girişimcilik eğilimi davranışını ön plana çıkaran akademik çalışmaların profilinin ortaya koyulması amaçlanmıştır. Bu amaçla kavramın genel görünümü ve örüntüsünü sunabilmek adına çalışmada nitel araştırma yöntemi kullanılmıştır. Araştırma verisini ULAKBİM-Dergipark, Tr Dizin ve YÖK Ulusal Tez Merkezi veri tabanlarında konuyla ilgili son on yılda yazılmış 240 akademik araştırma oluşturmaktadır. Nitel araştırmada dokümanlar yoluyla elde edilen veriler, MAXQDA 2021 lisanslı nitel analiz programıyla betimsel içerik analizine tabi tutularak incelenmiştir. Detaylı okumaların sonucunda analizlerde yapılan kodlamaların bazı temalar altında yoğunlaştığı görülmüştür. Araştırmaların, uygulama sahasında Türkiye'nin tüm bölgelerinde kavramın araştırıldığı fakat örneklem grubunda ise ağırlıklı öğrencilerin incelendiği görülmüştür. Alan yazında girişimcilik eğiliminde bireyin demografik özelliklerinin, kişiliğin, eğitimin ve niyetinin etkisinin vurguladığı sonuçlar arasındadır. Elde edilen bulguların, kavramın literatürdeki gelişiminde tekrara düşülmesinin önlenmesi ve uygulayıcılara ışık tutacağı beklenmektedir.

ABSTRACT

In this study, it is aimed to reveal the profile of academic studies that highlight the entrepreneurial tendency behavior of the individual in the literature in Turkey. For this purpose, qualitative research method was used in the present study in order to present the general outlook and pattern of the concept. The data draws on 240 academic studies from databases of ULAKBİM-Dergipark, Tr Dizin and Council of Higher Education Thesis Centre which were published in the last decade. The data obtained from documents in the qualitative research were examined through descriptive content analysis, by using MAXQDA 2021, a licensed qualitative research software. As a result of close reading, it was observed that the codes determined through analysis were centred around certain themes. It has been found that the concept was researched in all regions of Turkey, and that the sample groups studied consisted mainly of students. In the field of entrepreneurial behaviour of the individual; Among the results that emphasize the effect of the individual's demographic characteristics, disposition, personality, education and intention. The findings are expected to prevent repetition in the literature and to guide practitioners in future studies.

DOI: <https://doi.org/10.30783/newsosbilen.987707>

Atıf/Cite as: Turhan, M. (2022). Türkiye'deki Alan Yazında Girişimci Eğilimi Profili Üzerine Nitel Bir Araştırma. *Nevşehir Hacı Bektaş Veli Üniversitesi SBE Dergisi*, 12(3), 1284-1313.

Giriş

Girişimcilik ekonomik büyümenin önemli aktörleri arasında görülmektedir (Acs & Audretsch, 2006; McMullan vd. 1986; Fellnhofer & Kraus, 2015; Van Stel vd. 2005; Galindo & Méndez, 2014; Kuratko, 2005; Baron, 2006; Bjørnskov & Foss, 2013; Timmons & Spinelli, 2002; Audretsch, 2007; Maden, 2015). Bu durum girişimciliğin, geçmiş teoriler temelinde ele alınarak gelecek araştırmalarla da kavramın gelişiminin gerekliliğine işaret etmektedir (Ferreira vd. 2017: 182). Girişimcilik kavramı ilk teorilerde ekonomik aktörler içerisinde ele alınarak girişimci birey özelliklerinden ziyade ekonomideki işlevleri üzerinden tanımlamalar yapılmıştır (Hebert & Link, 2009: 12). Girişimcilik ekonomik anlamda, ilk kez yapılan tanımlamada belirsizlik ve riskle yakından ilişkilendirilmiştir (Cantillon, 1931; Knight, 1921). Girişimcilikteki ilk teorilerde ekonomik çevrede girişimci bireyin; risk ve belirsizliği üstlenen (Cantillon, 1931), yeni kombinasyonları hayata geçiren (Schumpeter, 1934), kâr fırsatlarını yakalamada uyanık olan (Kirzner, 1985) ve iyi bir yönetici (Say, 1845) işlevlerinden bahsedilmiştir. Girişimcilik kavramı; yeni üretim süreçleri ve fırsatların keşfedildiği (Shane & Venkataraman, 2000: 218), büyüme ve yeni yatırımlar sağlayan (Phan vd. 2010: 176); yaratıcılık, inovasyon ve risk içeren (Jelonek, 2015: 1015) bir süreçtir. Aynı zamanda bu süreçte girişimcilik, durumsal faktörlerin yanı sıra; girişimcinin niyetleri, motivasyonları ve bakış açıları gibi bireysel değişkenleri de baz alarak bir bütün olarak ele alınması gereken bir faaliyettir (Busenitz, 2007: 184). Girişimci olma süreci; girişimci niyeti, iş kurma ve geliştirmeye kadar birçok iç ve dış faktörlerden etkilenen karmaşık bir yapıya sahiptir (Gieure vd. 2015: 545; Krueger vd. 2000: 426; Nzembayie & Buckley, 2020: 804; Fayolle & Liñán, 2014).

Davranışsal bir süreç olarak girişimcilikte, firmanın sahip olduğu kültür ve organizasyon yapısı içerisinde girişimci eylemi olmadan sürecin bir anlam ifade etmediği belirtilmekle birlikte girişimci eylemi vurgulanmaktadır (Covin & Lumpkin, 2011: 858). Girişimci davranış temelinde, bireysel farklılıklarla birlikte sahip olunan kişilik ve beceri faktörleriyle girişimcilik sürecine dâhil olan bir eylemdir (Rauch & Frese, 2007: 353). Girişimci davranış; fikirlerle yeni girişim yaratmayı sağlayan, fikirleri eylemlere dönüştürebilmeyi içeren bireysel becerileri ifade etmektedir (Shirokova vd. 2015: 6). Geçmişten günümüze girişimcilik araştırmalarında; girişimci davranışını anlama, açıklama ya da girişimci davranış potansiyelini ortaya koyma çabaları ile modeller geliştirilmeye devam edilmektedir. Ortaya koyulan temel modeller, girişimci davranışın niyet temelli olduğuna dikkat çekmektedir (Vamvaka vd. 2020: 2). Girişimcilik süreci niyetli bir süreç olarak; girişimci bu süreçte fırsatları görme ve yatırıma dönüştürmeye yönelik davranışını planladığı bilişsel eylemleri ifade etmektedir (Lortie & Castogiovanni, 2015: 936). Girişimci davranışlarında bireylerin sahip olduğu niyetler; yeni girişime başlama eylemine dönüşmesinde en önemli değişken olarak ifade edilmektedir (Krueger vd. 2000: 412; Mahfud vd. 2019: 37). Literatürde yapılan çalışmalarda da; önemli ölçüde girişimci tutum ve davranışın girişimci niyet ve eğilim üzerindeki etkisine vurgu yapıldığı görülmektedir (Wach vd. 2021; Olmos & Castillo, 2015; Dileo & Pereiro, 2018; Sheeran, 2002; Nzembayie & Buckley, 2020; Ratan & Lenartowicz, 2019; Hatthakijphong & Ting, 2019; Micozzi & Lucarelli, 2016; Mahfud vd. 2019; Liñán & Fayolle, 2015; Ahmed vd. 2020; Shirokova vd. 2015; Do & Dadvari, 2017; Fayolle vd. 2006; Liñán vd. 2013; Lortie & Castogiovanni, 2015; McGee vd. 2009; Rotefoss & Kolvereid, 2005; Zhang vd. 2014; Meoli vd. 2019; Vamvaka vd. 2020; Alam vd. 2019; Bernardus vd. 2020).

Davranışa yönelik tutumlar için, kişinin davranışı gerçekleştirmeye yönelik karar vermesi ya da niyetinin olması gerekir. Birey olarak bir eylemi gerçekleştirmeye yönelik olumlu tavrımız olabilir fakat niyet gösterilmeyebilir veya bazı sebeplerden dolayı eylemi gerçekleştirmekten çekinilebilir. Bireyler tutumlarını ya amaçsız otomatik olarak gerçekleştirmekte ya da amaçlı bir tepki olarak bir niyet sonucu gerçekleştirmektedir (Bagozzi vd. 1989). Fakat mevcut çalışmalar, farklı faktörler sebebiyle her girişimci niyetlerinin girişimi başlatma yönünde eyleme dönüşmediğini göstermektedir (Shirokova vd. 2015; Neneh, 2019). Girişimci niyeti; bireydeki kişisel, sosyal ve kültürel faktörlerden etkilendiği gibi (Autio vd. 2001); aynı zamanda ekonomik faktörlerden de etkilenmektedir (Kibler vd. 2014). Bireylerin yeni girişime başlama niyetinde; aile, arkadaş, rol modeller veya mentorlar gibi yakın sosyal ilişkilerin etkisiyle birlikte; bireyin içinde bulunduğu ekonomik çevredeki fırsatlar ve kaynakların da süreçte etkisi söz konusudur (Meoli vd. 2019). Araştırmalar girişimciliğe yönelmedeki itici güçlerde; kişilik özellikleri, aile ve eğitim geçmişi, cinsiyet sorunları ve girişimci rol model etkisine odaklanma eğilimindedir (Liñán & Fayolle, 2015).

Girişimcilik faaliyetleri sürecinin temelini, girişimci tutum ve davranışları oluşturmaktadır (Begley & Boyd, 1987; Koh, 1996). Niçin bazı bireyler girişimcilik kariyerini seçerken diğerleri seçmez? ya da niçin

bazı girişimciler başarılı olurken diğerleri olmaz? ya da bazıları fırsatları görebiliyorken diğerleri görmez? gibi sorular girişimcilik sürecinde girişimci birey eylemine ve bilişsel sürece vurgu yapmaktadır (Baron, 2004; Baum vd. 2007; Hisrich vd. 2007; Krueger, 2007; McGrath & MacMillan, 2000; McMullen & Shepherd, 2006). Bu açıdan bakıldığında girişimcilik sürecinin ekonomik yaklaşım içerisinde ele alınmasının yanında; psikolojik ve bilişsel davranış bakış açısıyla da bir bütün olarak ele alınması gerektiğini işaret etmektedir (Busenitz, 2007: 183; Wiley, 2017: 231). Girişimci eylemi olmadan hiçbir girişimin başlaması, sürdürülmesi ve büyümesi mümkün değildir (Bird vd. 2012: 889). Girişimcilik üzerine yapılan çalışmalarda, girişimci birey özellikleri olarak tanımlanmış düzenli davranışlar bulunmamaktadır. Bu durumun girişimciden girişimciye değişebilmekte olduğunu; bu noktada da girişimciyi tanımlamak yerine, girişimci bireyin tüm yanlarını anlama ve ortaya koyabilme çabasını ön plana çıkarmaktadır (Bygrave, 2011: 7).

Genel olarak çalışmalar insan deneyimlerinin girişimcilik araştırmalarında yer almasının gerekliliğini vurgulamaktadır. Gerek bireyler gerekse bireyler arası farklılıkların, girişimcilik davranış sürecinin nedenleri ve nasıl ilerlediğinin değerlendirilmesi noktasına önem arz etmektedir (Arora vd. 2011: 2). Girişimci birey davranışta bireyin sahip olduğu psikolojik yapının önemiyle (Stevenson & Jarillo, 1990); süreçte belirli motivasyon ve koşulların sağlanmasının da girişimci davranış sergilemesinde önemine vurgu yapılmaktadır (Mazzarol & Reboud, 2020: 35-58). Araştırmalarda bireydeki psikolojik yapı ve motivasyon koşullarında girişimcilik eğilimi (Smith vd., 2014; Caird, 1991, 1992; Kuratko & Hodgetts, 2004; Brockhaus, 1987; Cromie & O'Donoghue, 1992; Lyons vd., 2015; Mazzarol, 2007) ve yönelimi (Lumpkin & Dess, 1996; Covin & Slevin, 1989; Kreiser vd., 2002; Certo vd., 2009) gibi psikolojik etmenlerin, davranışı etkileyen faktörler arasında ön planda olduğu görülmektedir. Alan yazında girişimci eğilimleri, bireysel farklılıklar, aile ve çevre farklılıkları girişimcilik çalışmalarının araştırma konularında dinamik bir şekilde yer almaktadır (Tuan vd. 2019: 190). Aynı zamanda literatürde, hala girişimci davranış-niyet-eğilim çalışmalarında boşluklar olduğu ifade edilmektedir (Fayolle & Liñán, 2014; Liñán & Fayolle, 2015; Gieure vd. 2015; Kautonen vd. 2013; Lortie & Castogiovanni, 2015; Meoli vd. 2019; Alam vd. 2019; Gelderen vd. 2017).

Girişimcilik literatüründe sürecin odağında girişimci eylem ve davranışlarının öneminin vurgulanması ve hala literatürde araştırmaya ihtiyacının olması; bu çalışmanın çıkış noktasını oluşturmaktadır. Bu amaçla bu araştırmada; Türkiye'deki bireyi girişimciliğe yönlendiren girişimcilik eğiliminin profili ortaya koyulması hedeflenmiştir. Literatürde girişimcilik üzerine, doküman veri kaynaklı nitel çalışmalar yapıldığı görülmüştür. Örneğin; Öge vd. (2009) yaptıkları çalışmada 1999-2008 yıllarında Yönetim ve Organizasyon kongresindeki 20 bildiriye *girişimci birey*; Eser & Yıldız (2015) son on yılın YÖK Ulusal Tez Merkezi, ULAKBİM ve Yönetim ve Organizasyon kongresi üzerinde 79 çalışmada *girişimcilik*; Maksüdünov (2016) Kırgızistan Türkiye Manas Üniversitesi 2006-2016 yıllarında Girişimcilik Kongresi üzerinde 360 bildiri inceleme; Aydemir & Ortay (2017) 2007-2017 yıllarındaki turizm dergilerinde 19 çalışmada *turizm ve girişimcilik*; Karadal vd. (2017) 1988-2005 YÖK Ulusal Tez Merkezi üzerinde 199 lisans üstü tezlerde *girişimcilik*; Gözüm (2019) 2002-2018 yıllarında ULAKBİM üzerinde 106 çalışmada *girişimcilik*; Işık vd. (2019) 1988-2019 YÖK Ulusal Tez Merkezi, ULAKBİM, Google Scholar üzerinde 118 tezde *girişimcilik*; 96 çalışmada *turizm ve girişimcilik*; Akyar & Sarıkaya (2020) 2013-2019 YÖK Ulusal Tez Merkezi üzerinde *girişimcilik* taramasına ve Yalçın & Işcan (2021) ise 2009-2018 ULAKBİM üzerinde 315 çalışmada *KOBİ ve girişimcilik* odaklı akademik araştırmalar yapmışlardır. Yapılan araştırmaların bulguları incelendiğinde ise, *girişimcilik* alan yazının; gelişim seyri, odak noktası ve özelliklerini ortaya koyan temaların genel olarak yorumlandığı görülmüştür. Bu çalışmada ise; Türkiye'deki alan yazında girişimcilik eğilimiyle ilgili çalışmalara odaklanılarak bireydeki girişimci eğilimi profilinin değerlendirilmesi amaçlanmıştır. Bu amaçla çalışmada, *girişimci eğilimi görünümü nasıl olur?* araştırma sorusundan yola çıkılarak; alan yazındaki girişimcilik eğilimi çalışmaları hakkındaki örüntü ortaya koyulmaya çalışılmıştır. Araştırma sorusu ve amacı doğrultusunda arama başlığı *girişimcilik eğilimi* olarak belirlenerek; veri kaynakları üzerinden yapılan taramalar sonucunda ilgili dokümanlar veri setine dahil edilmiştir. Araştırma verileri analizinde, kodlamalar sonucu oluşan temaların detaylı örüntüsünün MAXQDA nitel veri analiz programının kullanımıyla ortaya koyulması çalışmanın özgün yanı olarak düşünülmektedir. Araştırma sonuçlarının aynı zamanda literatürdeki boşluğa katkı sağlayacağı öngörülmektedir.

Araştırma Metodolojisi

Araştırma Yöntemi

Girişimcilik sürecinin, birçok iç ve dış çevre faktörlerini barındıran karmaşık bir yapıya sahip bir kavram olarak (Gieure vd. 2015: 545; Krueger vd. 2000: 426; Nzembayie & Buckley, 2020: 804; Fayolle & Liñán, 2014); ekonomik yaklaşım içerisinde ele alınmasının yanında, psikolojik ve bilişsel davranış bakış açısıyla da bir bütün olarak ele alınması gerektiğinin de önemi ifade edilmektedir (Busenitz, 2007: 183; Wiley, 2017: 231). Bu bakış açısı çerçevesinde araştırmada; Türkiye’deki alan yazında bireydeki girişimcilik eğilimi profilinin değerlendirilmesi amacıyla; okuyucuya konuyla ilgili bir çerçeve sunabilmek adına nitel araştırma yöntemi kullanılmıştır. Nitel araştırmaların amacının sayılarla sonuçlara ulaşmak değil; asıl hedefinin konuyla ilgili okuyucuya betimsel ve gerçekçi bir resim sunmaya çalışmak olduğu belirtilmektedir (Yıldırım & Şimşek, 2016: 48). Nitel araştırma; verilerin gözlem, görüşme ve dokümanlar yoluyla toplanarak (Miles & Huberman 1994; Sharan, 2009; Berg & Lune, 2015) çevrelerindeki olayları, kavramları, nesnelere, kişi ya da süreçleri; anlama, deneyimleme, yorumlama ve analiz etme sürecini ifade etmektedir (Yıldırım & Şimşek, 2008). Çalışmanın amacı doğrultusunda, nitel araştırma yöntemlerinden betimsel içerik analizi yöntemi kullanılmıştır. Nitel içerik analizi, metin içeriğini anlama ve yorumlama amacıyla yaygın olarak kullanılan nitel araştırma yöntemlerinden biridir (Forman & Damschroder, 2007; Hsieh & Shannon, 2005; Elo & Kyngas, 2007). Metin verilerinin kod, tema veya örüntülerin sistematik bir sınıflandırma süreciyle öznel olarak yorumlanmasını ifade etmektedir (Hsieh & Shannon, 2005: 1278). Metin içeriklerinin incelenmesiyle kullanım bağlamlarına yönelik tekrarlanabilir ve geçerli çıkarım yapmak üzere kullanılan bir araştırma tekniğidir (Krippendorff, 2004: 18).

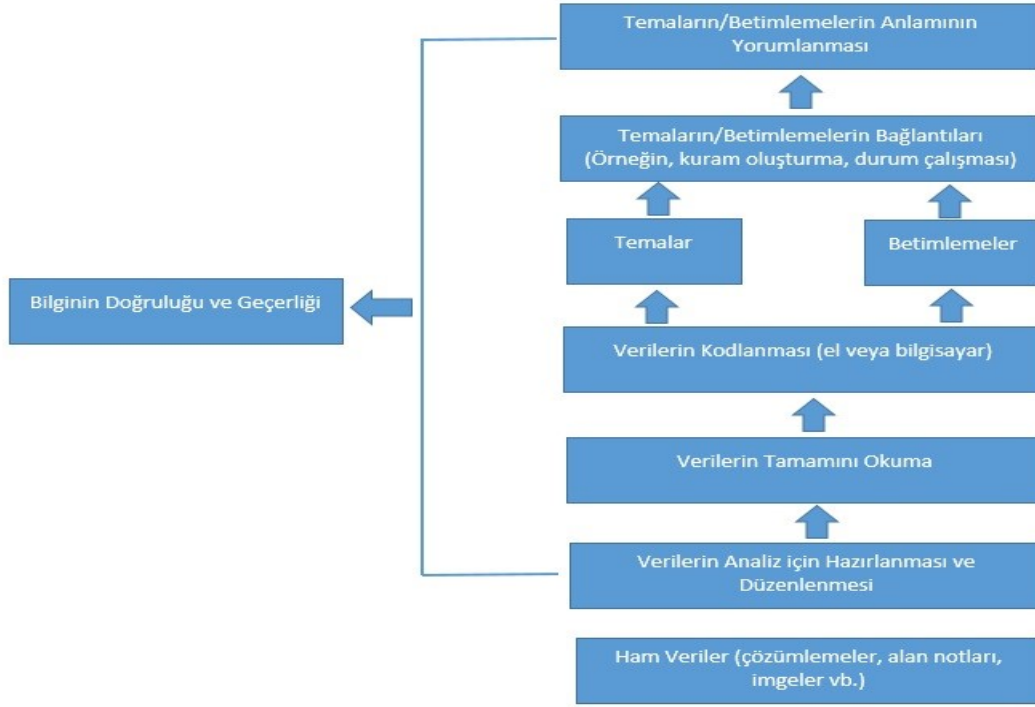
Veri Toplama Aracı ve Örneklem

Nitel çalışmalarda veriler gözlem, görüşme ve dokümanlar yoluyla elde edilebilmektedir (Berg & Lune, 2015). Bu çalışmanın verileri dokümanlar yoluyla toplanarak alan yazında girişimcilik eğilimiyle ilgili yazılmış akademik çalışmaları kapsamaktadır. Doküman incelemeleri yoluyla yapılan nitel araştırmalar, araştırılması hedeflenen olgu veya olaylar hakkında yazılı materyallerin analizini içermektedir (Yıldırım & Şimşek, 2016).

Çalışmanın veri setinin oluşturulmasında nitel araştırmada kullanılan amaçlı örneklem modeli kullanılmıştır. Amaçlı örneklem araştırmanın amacı doğrultusunda kişi, durum, olgu veya olaylar hakkında derinlemesine bilgi toplamayı ifade etmektedir (Maxwell, 1996; Patton, 1990). Veri setinin oluşumunda örneklem büyüklüğüne karar verilmesi çalışmanın iç ve dış geçerliliğinin sağlanması noktasında önemlidir (Şimşek & Yıldırım, 2016). Bu süreçte dikkat edilmesi gereken ilkeler; araştırmanın odağı, veri miktarı ve kuramsal çerçevesi olarak belirtilmektedir (Cropley, 2002). Aynı zamanda araştırma konusuna ve literatüre uygun belgelerin seçimine özen gösterilmesi çalışmanın bütüncül değerlendirebilmesi noktasında da önem arz etmektedir (Hodder, 2000). Bu araştırmanın odak noktasını, alan yazındaki akademik çalışmalarda girişimci eğilimi profilinin ortaya koyulması oluşturmaktadır. Hedeflenen amaç doğrultusunda veri setinin olgu ve olayı açıklayabilme, anlamlandırabilme, nitelik ve nicelik gücü (Hodder, 2000; Cropley, 2002; Patton, 1990) gibi hususlar göz önüne alınarak 2010 yılı öncesi akademik çalışmalar dahil edilmemiştir. Araştırmanın veri kaynağını, son on yıl (2010-2020) içerisindeki çalışmalar baz alınarak; ULAKBİM (Dergipark, TR Dizindeki araştırma makaleleri) ve YÖK Ulusal Tez Merkezi veri tabanlarında (başlık, konu, anahtar); *girişimcilik eğilimi* şeklinde yapılan taramalar oluşturmaktadır. Yapılan taramalar sonucunda; Dergipark üzerinde 207, Tr Dizin üzerinde 52, YÖK Ulusal Tez Merkezi üzerinde 106 çalışma listelendiği görülmüştür.

Veri Toplama Süreci ve Analiz

Araştırmanın bu aşamasında Şekil 1’ de belirtilen nitel araştırmalarda veri analiz süreci adımları takip edilmiştir (Creswell, 2014: 197).



Şekil 1. Nitel Araştırmalarda Veri Analizi

İlk aşamada araştırmanın ham verilerini Dergipark (başlık, anahtar kelime ve özetle listelenen toplam 207 araştırma makaleleri), TR Dizin (tüm alanlarda listelenen toplam 52 araştırma makaleleri) ve YÖK Ulusal Tez Merkezi (tüm alanlarda listelenen 106 çalışma) veri kaynaklarında 2010-2020 yılları seçilerek *girişimcilik eğilimi* taraması sonucunda elde edilen 365 çalışma oluşturmuştur.

İkinci aşamada verilerin analiz için hazırlanması ve tasniflenmesi gerçekleştirilmiştir. Veri kaynağından listelenen kaynaklar bilgisayar ortamına indirilerek dosyalama işlemi yapılmıştır. Daha sonra üçüncü adım olan verilerin detaylı okunması sürecinde; araştırmanın konusu doğrultusunda örneklemin uygulamayı en iyi temsil edebilmesine odaklanılarak (Bogdan & Biklen, 2007); kaynaklar incelenerek ayıklanmıştır (Patton, 2014; Miles & Huberman, 2016; Creswell, 2014; Guest vd., 2012). Çalışmanın amacı ve konusu gereği özellikle birey odaklı; girişimcilik eğilimini araştıran akademik çalışmaların veri setine dâhil edilmesine önem verilmiştir. Veri tabanında farklı tarama seçeneklerinde kesişen araştırmalar ve erişime kapalı çalışmalar veri setinden çıkartılarak; araştırmanın amacına en yakın katkı sağlayacak çalışmaların seçilmesine özen gösterilmiştir. Bu titizlikle araştırmanın içeriğinin de detaylı okunması sonucunda; konuyla ilgili 160 araştırma makalesi (Dergipark 113; TR Dizin 47 çalışma), YÖK Ulusal Tez Merkezi'nden 80 lisans üstü tez çalışması araştırmaya dâhil edilmiştir. Genel olarak araştırmanın veri setini koynuyla ilgili alan yazındaki 240 akademik çalışma oluşturmaktadır.

Dördüncü aşamada veri kaynağından elde edilen, araştırma setini oluşturan çalışmalar MAXQDA 2021 Pro nitel analiz programına aktararak kodlamalar gerçekleştirilmiştir. Araştırma amacı doğrultusunda; anlam taşımayan verilerin görsel hale getirilerek tablo ve grafikler yoluyla örüntünün anlamlı halde sunulmasında (Miles & Huberman, 1994); bilgisayar destekli analiz programının bu alandaki güçlü işlevselliğinden faydalanılmıştır. Nitel çalışmalarda kodlamalar, verinin düzenlenmesi noktasında ilgili kategoriye temsil eden kelime yazma işlemi olarak ifade edilmektedir (Rossman & Rallis, 2012). Veriler üzerinde yapılan kodlamalar; açık, eksen ve seçici kodlama çerçevesinde (Strauss, 1987) oluşturulmuştur.

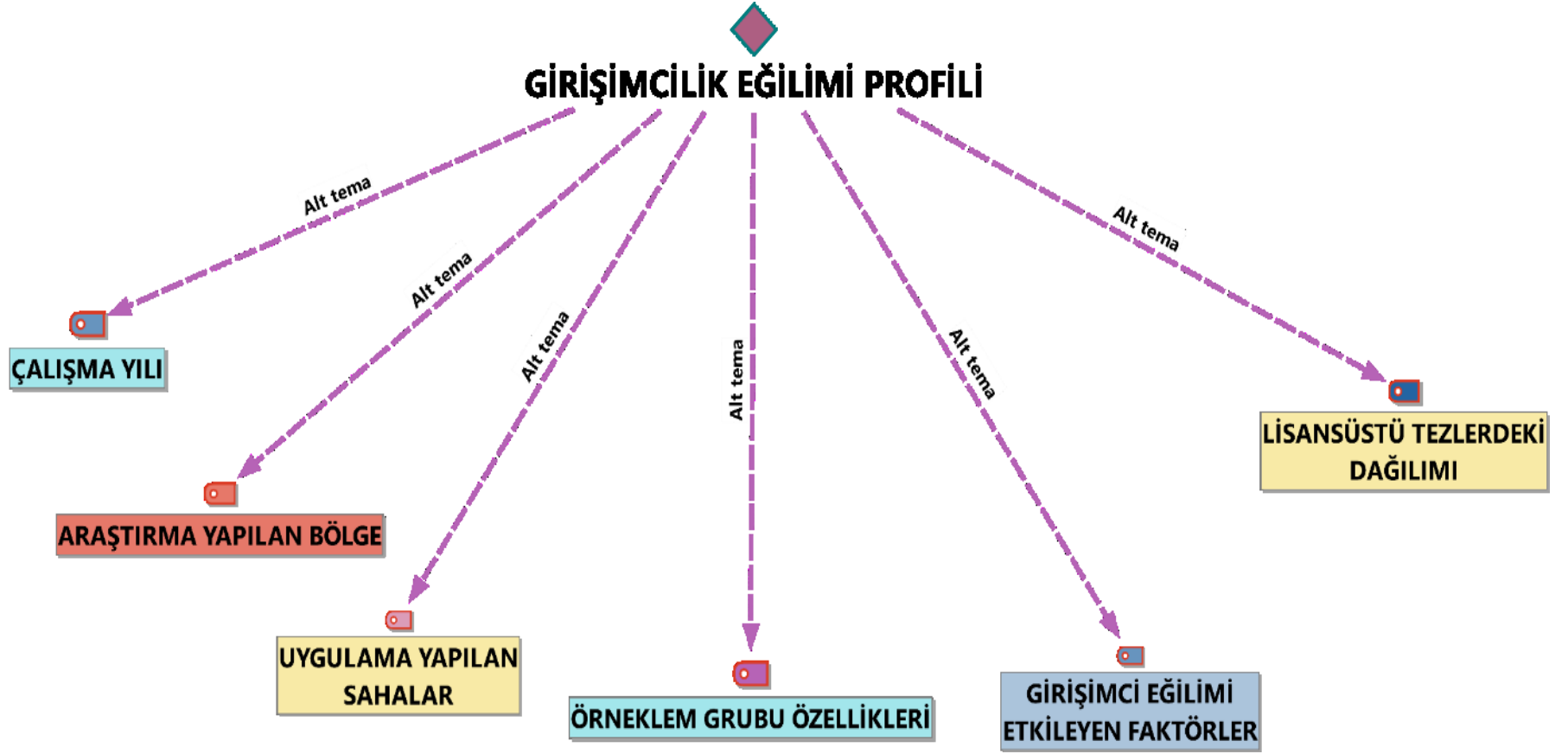
Üç aylık bir periyotta, ilk önce kaynaklar üzerinde genel okumalar yapılarak açık kodlama hatları belirlenmiştir. Daha sonra açık kodlamalar üzerinden kaynakların tekrar ele alınmasıyla detaylandırılarak yapılmış kodlamalarla, ilgili kategori ve temaların oluşumu sağlanmıştır. Çalışmanın son hali; kaynakların nedensellik, ilişki gibi örüntüsünün seçici kodlamayla değerlendirilmesi sonucunda ana temalar oluşturulmuştur. Bu aşamada çalışmanın geçerliliği ve doğrulunun sağlanmasında titiz hareket edilmiştir. Nitel çalışmaların doğası gereği geçerlilik konusu özellikle iç geçerlilik, güveni belirleyen önemli bir etken olarak vurgulanmakta ve sürecin detaylı ele alınması gerekliliği belirtilmektedir (Yıldırım & Şimşek, 2016: 270). Çalışmanın iç geçerliliğin sağlanması noktasında; veri toplama süreci, analizi ve sonuçları; araştırma metodolojisi ve bulgularda detaylı bir şekilde ele alınmıştır. Son halini alma sürecinde, araştırmacı tekrar tekrar okumalar gerçekleştirerek kodlamaları incelemiştir; ayrıca iki nitel araştırma uzman görüşüne başvurulmuştur. LeCompte & Goetz (1982) ise dış güvenilirliğin sağlanmasında araştırmacının konumunu ve rolünü ön plana çıkarmaktadır. Bu çalışmada araştırmacı süreçteki sosyo demografik, kültür, tarih gibi sosyal ortam ve koşulların etkisinde kalmadan çalışmayı objektif, ön yargısız ve tarafsız yürütmeye özen göstermiştir.

Çalışmanın analizleri sonucunda ortaya çıkan temalar ve örüntü; teorik çerçevede ele alınarak yorumlanmıştır. Araştırmada girişimcilik eğilimi profiline ortaya koyulmasında; temaları oluşturan kategoriler ve kodlamaların kendi içerisinde de analiz edilmesi konuyla ilgili nesnel çıkarımların yapılabilmesine olanak tanıyacağı düşünülmektedir.

Bulgular

Alan Yazında Girişimcilik Eğilimi Görünümü

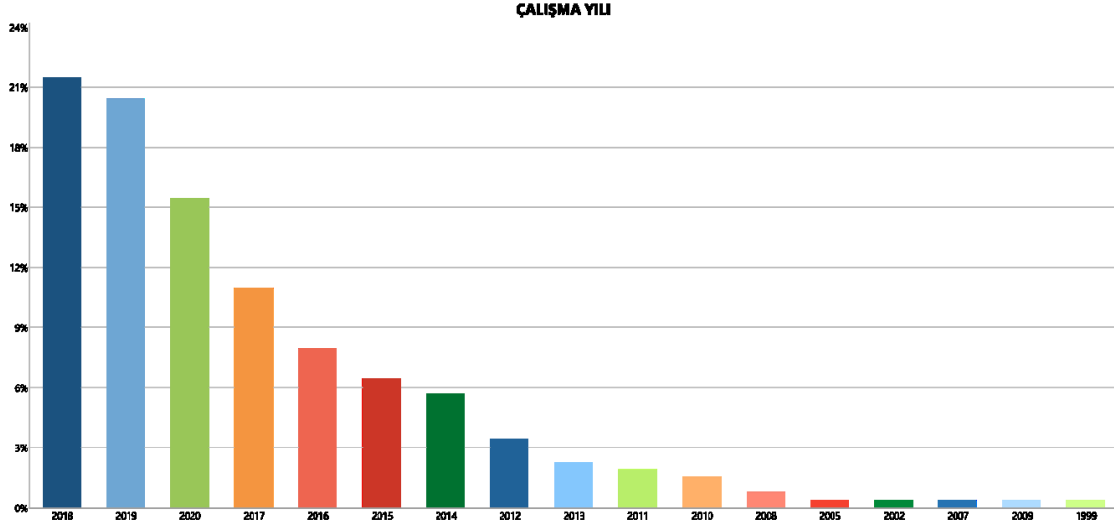
İncelenen akademik çalışmaların MAXQDA 2021 nitel analiz sonuçlarındaki ana temalar Şekil 2’de hiyerarşik tek vaka analizinde gösterilmiştir.



Şekil 2. Alan Yazında Girişimci Davranış Çalışmalarının Görünümü

Şekil 2’de alan yazındaki 240 girişimcilik eğilimi çalışmalarının incelenmesi sonucunda kodlamaların bazı ortak temalarda toplandığı görülmektedir. Bu temalar *çalışmaların yılı, araştırma yapılan bölgeler, uygulama yapılan sabahlar, örnekleme grubu özellikleri, girişimci eğilimi etkileyen faktörler* ve *lisansüstü tezlerdeki dağılımı* şeklinde tek vaka analizi sonucunda ortaya koyulmuştur. Girişimcilik eğilimi profilinin değerlendirilebilmesi noktasına; temaları oluşturan kategori ve kodlamaların analizleri, ayrı olarak MAXQDA 2021 programında incelenerek yorumlanmıştır.

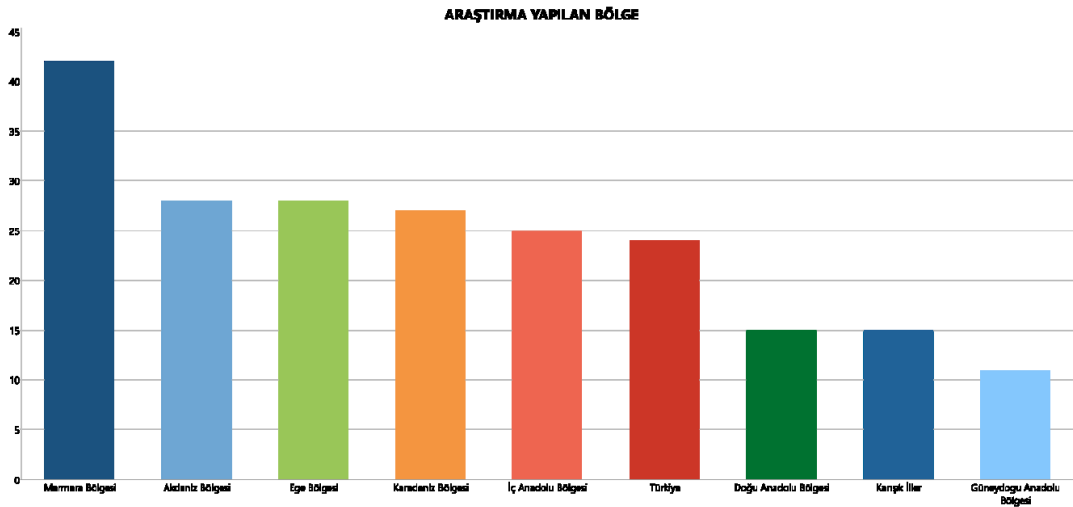
Akademik Çalışmalarda Çalışma Yılı Temasının İncelenmesi



Şekil 3. Çalışma Yıllarının Akademik Çalışmalardaki Görünümü

Şekil 3’te çalışmaların yıllara göre dağılımı incelendiğinde; son beş yıl içindeki yoğunluk dikkat çekmektedir. Özellikle 2018 ve 2019 yıllarında; devamında ise 2020, 2017 ve 2016 yıllarındaki çalışmaların yoğunlaştığı görülmektedir.

Akademik Çalışmalarda Araştırma Yapılan Bölge Temasının İncelenmesi



Şekil 4. Araştırma Yapılan Bölgelerin Akademik Çalışmalardaki Görünümü

Şekil 4'te görüldüğü üzere akademik çalışmaların uygulama alanları; Türkiye'deki tüm bölgeler bazında kavramın ele alındığını göstermektedir. Özellikle Marmara Bölgesi'ndeki uygulamalar ön plandayken; akabinde Akdeniz ve Ege Bölgesi'ndeki çalışmaların yapıldığı dikkat çekmektedir. Yine benzer bir yoğunlukta Karadeniz Bölgesi, İç Anadolu Bölgesi ve Genel Türkiye bazında çalışmaların yapıldığı görülmektedir. Türkiye'deki çalışmalarda geride kalan bölgeler arasında Doğu Anadolu ve Güneydoğu Anadolu Bölgelerinin geldiği analiz sonuçlarında yer almaktadır. Bölgelerdeki iller bazındaki dağılımı ve yoğunluğu görebilmek için bölgeler bazında kod matris tarayıcı ile her bir bölge ayrı olarak analiz edilmiştir.

Tablo 1. Marmara Bölgesi Dağılımını Gösteren Kod Matris Tablosu

Kod Sistemi	ALANYAZINDA GİRİŞİMCİ DAVRANIŞ ÇALIŞMALARI	TOPLAM
ARAŞTIRMA YAPILAN BÖLGE		216
Marmara Bölgesi		42
İstanbul ve Kocaeli		1
Sakarya ve İstanbul		2
Kırklareli		1
İstanbul		15
Balıkesir		2
Sakarya		3
Çanakkale		2
Edirne		4
Bursa		4
Düzce		6
Kocaeli		2
Σ TOPLAM	300	300

Tablo 1'de akademik çalışmaların uygulama sahasında yoğunlukta öne çıkan ilk bölge olan Marmara Bölgesi'nin iller bazındaki dağılımı incelenmiştir. Analiz sonuçlarında çalışmaların İstanbul ilinde gerçekleştirildiği; devamında ise Düzce ve Edirne ilinin geldiği görülmektedir.

Tablo 2. Akdeniz Bölgesi Dağılımını Gösteren Kod Matris Tablosu

Kod Sistemi	ALANYAZINDA GİRİŞİMCİ DAVRANIŞ ÇALIŞMALARI	TOPLAM
ARAŞTIRMA YAPILAN BÖLGE		216
Akdeniz Bölgesi		27
Antalya ve Burdur		1
Hatay		1
Kahramanmaraş		3
Osmaniye		2
Osmaniye ve Kahramanmaraş		1
Mersin		8
Burdur		3
Adana		5
Isparta		5
Σ TOPLAM	272	272

Tablo 2'de Akdeniz Bölgesi'ndeki iller bazında akademik çalışmaların uygulama sahasında; Mersin, Adana, Isparta, Burdur ve Kahramanmaraş illerinin ön plana çıktığı görülmektedir.

Tablo 3. Ege Bölgesi Dağılımını Gösteren Kod Matris Tablosu

Kod Sistemi	ALANYAZINDA GİRİŞİMCİ DAVRANIŞ ÇALIŞMALARI	TOPLAM
ARAŞTIRMA YAPILAN BÖLGE		216
Ege Bölgesi		28
İzmir ve Manisa		1
İzmir		2
Manisa,Uşak,Kütahya,Afyon		1
Muğla		5
Denizli,Uşak,Kütahya		1
Uşak		1
Ege bölgesi		1
Aydın		3
Kütahya		3
Denizli		5
Uşak ve Kütahya		1
Manisa		1
Afyon		2
Σ TOPLAM	271	271

Tablo 3'te Ege Bölgesi'ndeki dağılımlarda ise yoğunluğun Muğla, Denizli, Aydın, Kütahya ve İzmir illerinde olduğu görülmektedir.

Tablo 4. Karadeniz Bölgesi Dağılımını Gösteren Kod Matris Tablosu

Kod Sistemi	ALANYAZINDA GİRİŞİMCİ DAVRANIŞ ÇALIŞMALARI	TOPLAM
ARAŞTIRMA YAPILAN BÖLGE		216
Karadeniz Bölgesi		27
Bolu		2
Artvin		1
Rize ve Artvin		1
Tokat		2
Gümüşhane ve Bayburt		1
Karabük		3
Trabzon		1
Batman		1
Kastamonu-Çankır-Sinop-TR82 E		1
Sinop		1
Kastamonu		3
Zonguldak		2
Rize		2
Samsun		4
Ordu ve Trabzon		1
Trabzon-Ordu-Giresun		1
Σ TOPLAM	270	270

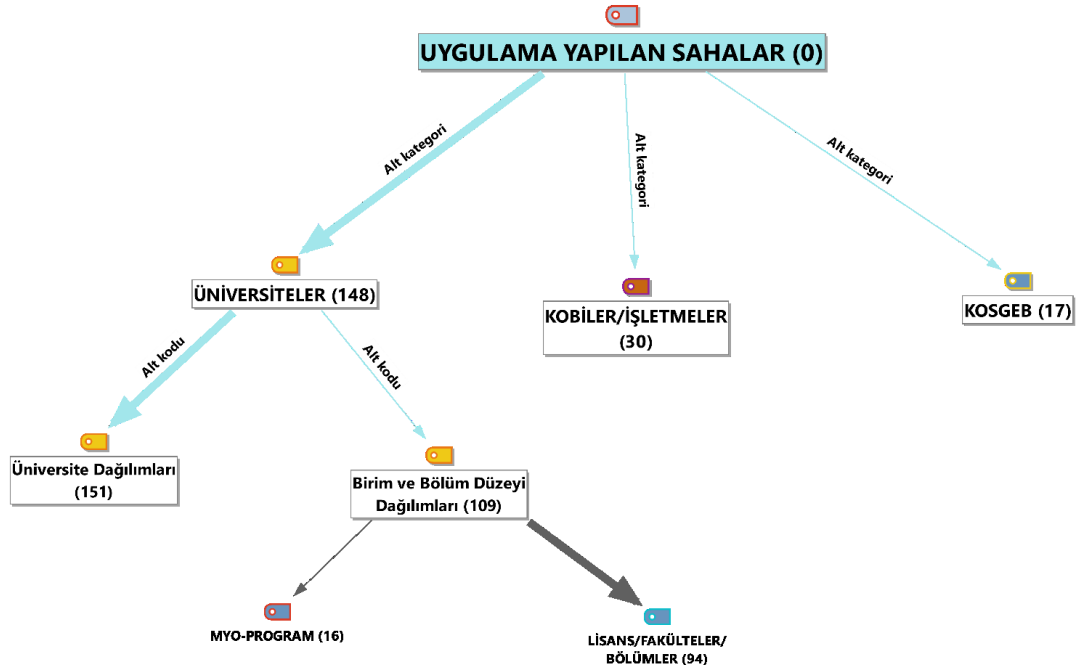
Tablo 4'te akademik çalışmaların Karadeniz Bölgesi'nin geneline yayıldığı; Samsun ilinde çalışmaların yoğunlaştığı görülmektedir.

Tablo 5. İç Anadolu Bölgesi Dağılımını Gösteren Kod Matris Tablosu

Kod Sistemi	ALANYAZINDA GİRİŞİMCİ DAVRANIŞ ÇALIŞMALARI	TOPLAM
ARAŞTIRMA YAPILAN BÖLGE		216
İç Anadolu Bölgesi		27
Nevşehir		1
Ankara		1
Çankırı		2
Konya		7
Sivas		1
Eskişehir		2
Ankara ve Eskişehir		1
Niğde		1
Aksaray		6
Kayseri		4
Kırıkkale		1
Σ TOPLAM	270	270

Tablo 5'te İç Anadolu Bölgesi'nde Konya ilinin ön plana çıktığı devamında ise Aksaray ve Kayseri'nin geldiği görülmektedir.

Akademik Çalışmalardaki Uygulama Sahası Temasının İncelenmesi



Şekil 5. Uygulama Yapılan Sahaların Hiyerarşik Kod-Alt-Kod Modeli

Alan yazında yapılan çalışmaların uygulama sahalarında dikkat çeken bulgular ise; çalışmaların ağırlıklı olarak Üniversiteler üzerinde gerçekleştirildiği sonucudur. Şekil 5'teki analiz sonucunda, Üniversiteler sonrasında işletmeler ve KOSGEB üzerinde çalışmaların gerçekleştiği görülmüştür. Çalışmaların

uygulama sahalarında üniversitelerin ön planda olması; *üniversite dağılımları* alt kodlamasını analizlerine yer verilmesi gerekliliğine işaret etmektedir. Kodlamaların incelemeleri Tablo 6 sunulmuştur.

Akademik Araştırmalarda Uygulama Yapılan Üniversitelerin Dağılımı Alt Kodunun İncelenmesi

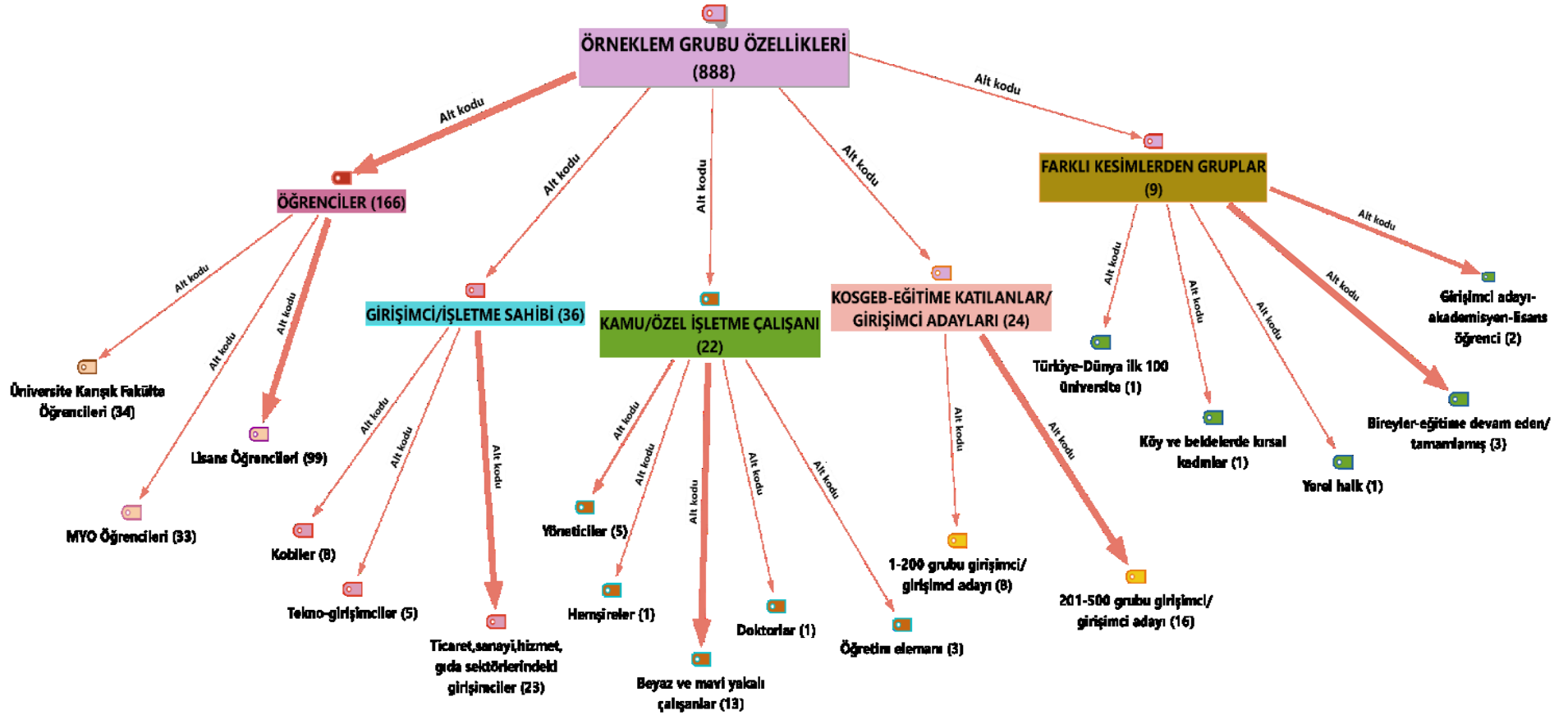
Tablo 6’da görüldüğü üzere, girişimcilik eğilimi çalışmalarının Türkiye’deki birçok üniversitede araştırıldığı görülmektedir. Yoğunluğun *birden fazla çalışılan üniversiteler* kodlamasında ön plana çıktığı; genel görünümde ise Türkiye’deki hemen hemen her bölge üniversitelerinde kavramın ele alındığı dikkat çekmektedir. Kodlamalardaki yoğunlukta ise; Aksaray Üniversitesi, Düzce Üniversitesi, Süleyman Demirel Üniversitesi, Pamukkale Üniversitesi, Kafkas Üniversitesi ve Samsun 19 Mayıs Üniversitesi ön plana çıkmaktadır.

Tablo 6. Uygulama Yapılan Üniversitelerin Hiyerarşik Kod-Alt-Kod Modeli

Kod Sistemi	ALANYAZINDA GİRİŞİMCİ DAVRANIŞ ÇALIŞMALARI	TOPLAM
UYGULAMA YAPILAN ÜNİVERSİTELER		148
Farklı Üniversitelerde Birlikte Yürütülenler		38
Ağrı İbrahim Çeçen Üniversitesi		1
Kahramanmaraş Sütçü İmam Üniversitesi		2
Iğdır Üniversitesi		1
Halıç Üniversitesi		1
Bartın Üniversitesi		1
Fırat Üniversitesi		1
Abant İzzet Baysal Üniversitesi		1
Çanakkale 18 Mart Üniversitesi		1
Kayseri Üniversitesi		1
Çankırı Karatekin Üniversitesi		1
Uşak Üniversitesi		1
Selçuk Üniversitesi		2
Gaziosmanpaşa Üniversitesi		2
Ege Bölgesinde Bir Üniversite		1
Adnan Menderes Üniversitesi		2
Çukurova Üniversitesi		2
Bitlis Eren Üniversitesi		1
Şırnak Üniversitesi		1
Karadeniz Teknik Üniversitesi		1
Batman Üniversitesi		1
Mersin Üniversitesi		3
Uludağ Üniversitesi		2
Niğde Üniversitesi		1
Sakarya Üniversitesi		2
Hasan Kalyoncu Üniversitesi		1
Trakya Üniversitesi		3
Düzce Üniversitesi		6
Σ TOPLAM	229	229

Kod Sistemi	ALANYAZINDA GİRİŞİMCİ DAVRANIŞ ÇALIŞMALARI	TOPLAM
▼ UYGULAMA YAPILAN ÜNİVERSİTELER		148
Artuklu Üniversitesi		1
Balıkesir Üniversitesi		1
Kafkas Üniversitesi		4
Kırgızistan-Türkiye Manas Üniversitesi		2
Artvin Çoruh Üniversitesi		1
Mehmet Akif Ersoy Üniversitesi		3
Sinop Üniversitesi		1
Dumlupınar Üniversitesi		3
Adana Bilim ve Teknoloji Üniversitesi		1
Dicle Üniversitesi		2
Atatürk Üniversitesi		2
Kastamonu Üniversitesi		2
Karabük Üniversitesi		1
Süleyman Demirel Üniversitesi		5
Recep Tayyip Erdoğan Üniversitesi		2
Kocaeli Üniversitesi		2
Muğla Sıtkı Koçman Üniversitesi		3
Manisa Celal Bayar Üniversitesi		2
Karabük Üniversitesi		2
Pamukkale Üniversitesi		5
Hakkari Üniversitesi		2
Samsun 19 Mayıs Üniversitesi		4
Elazığ /Ticaret ve sanayi odasına Kayıtlı		1
Eskişehir Osmangazi Üniversitesi		1
Adıyaman Üniversitesi		3
Afyon Kocatepe Üniversitesi		1
Aksaray Üniversitesi		7
> Sadece bir üniversite olduğu belirtilenler		7
Σ TOPLAM	219	219

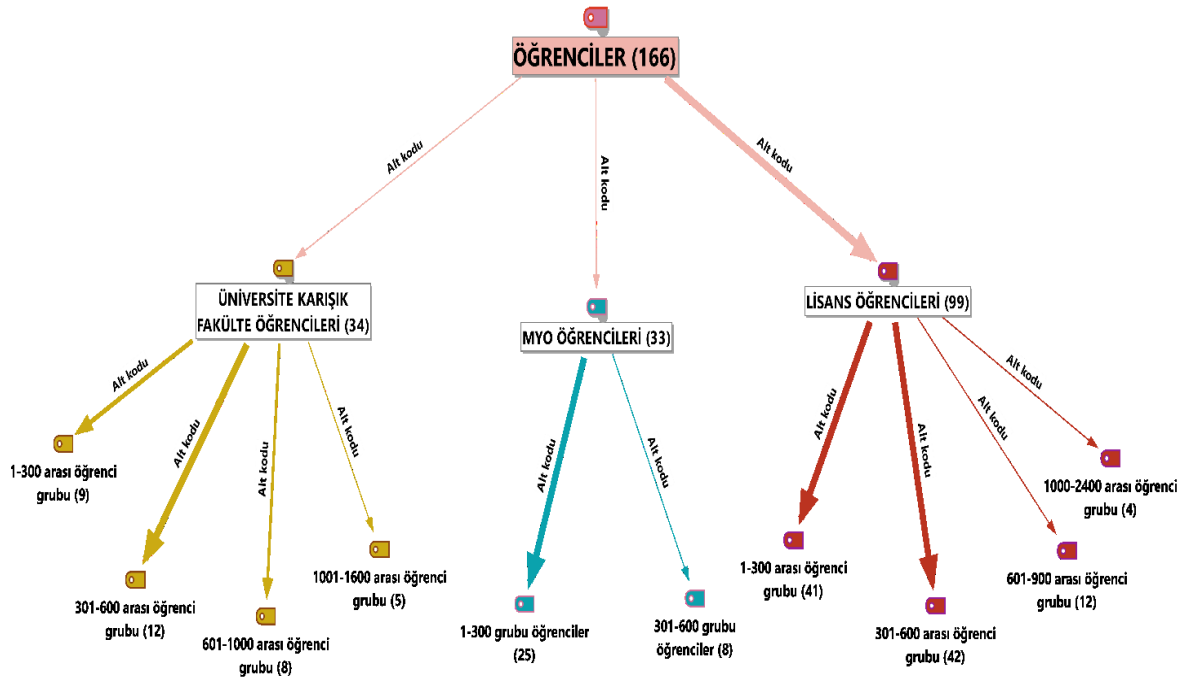
Akademik Çalışmalardaki Örneklem Grubunun Özellikleri Temasının İncelenmesi



Şekil 6. Akademik Çalışmalarda Örneklem Grubunun Özelliklerinin Hiyerarşik Kod-Alt-Kod Modeli

Girişimcilik eğilimi çalışmaları incelenmesi sonucunda; Şekil 6'daki analiz kodlama yoğunluklarında bazı örneklem gruplarını ön plana çıkarırken, önemli noktalara işaret etmektedir. Buradaki ilk nokta, oklardaki kod frekans yoğunluklarının; alan yazındaki girişimcilik eğilimi profilinde özellikle *öğrencilerin* incelenmiş olduğunu sonucudur. Öğrenciler alt kodlamasında ise ağırlıklı *lisans öğrencilerinin* yer aldığı görülmüştür. İkinci nokta ise örneklem gruplarında; *girişimci/işletme sahipleri, kamu veya özel kesim çalışanları, KOSGEB eğitimine katılan girişimci adayları ve farklı kesimlerden oluşan diğer gruplar* kodlamalarının varlığı sonucudur. Girişimciler üzerine yapılan çalışmaların alt kodları incelendiğinde; bu girişimcilerin çoğunluğunun özellikle ticaret, sanayi, hizmet ve gıda sektöründeki girişimciler olduğu görülmektedir. Aynı zamanda çalışmaların tekno-girişimciler ve Kobiler üzerinde de yürütülmüş olduğu analiz sonuçlarında yer almaktadır. Kamu veya özel sektör çalışanları üzerinde yapılan akademik çalışmaların ise ağırlıklı beyaz ve mavi yakalı çalışanların üzerinde yoğunlaştığı; devamında yöneticiler, öğretim elemanları, hemşireler ve doktorların yer aldığı sonuçlar içerisinde görülmektedir. KOSGEB eğitim grupları üzerinde girişimci adayların incelendiği çalışmalarda ise yoğunluğun örneklem sayılarında 201-500 grubu üzerinde olduğu sonuçlar arasındadır.

Analiz sonucunda özellikle öğrenciler üzerinde çalışmaların yoğunluğu sebebiyle bu kodlama tekrar analizlerde ele alınmış ve sonuçlar detaylandırılarak sunulmuştur. Özellikle öğrenci sayılarının dağılımı, öğrenim düzeyleri gibi durumlar tekrar analiz edilmiş olup model olarak Şekil 7'de ilişki gösterilmiştir.

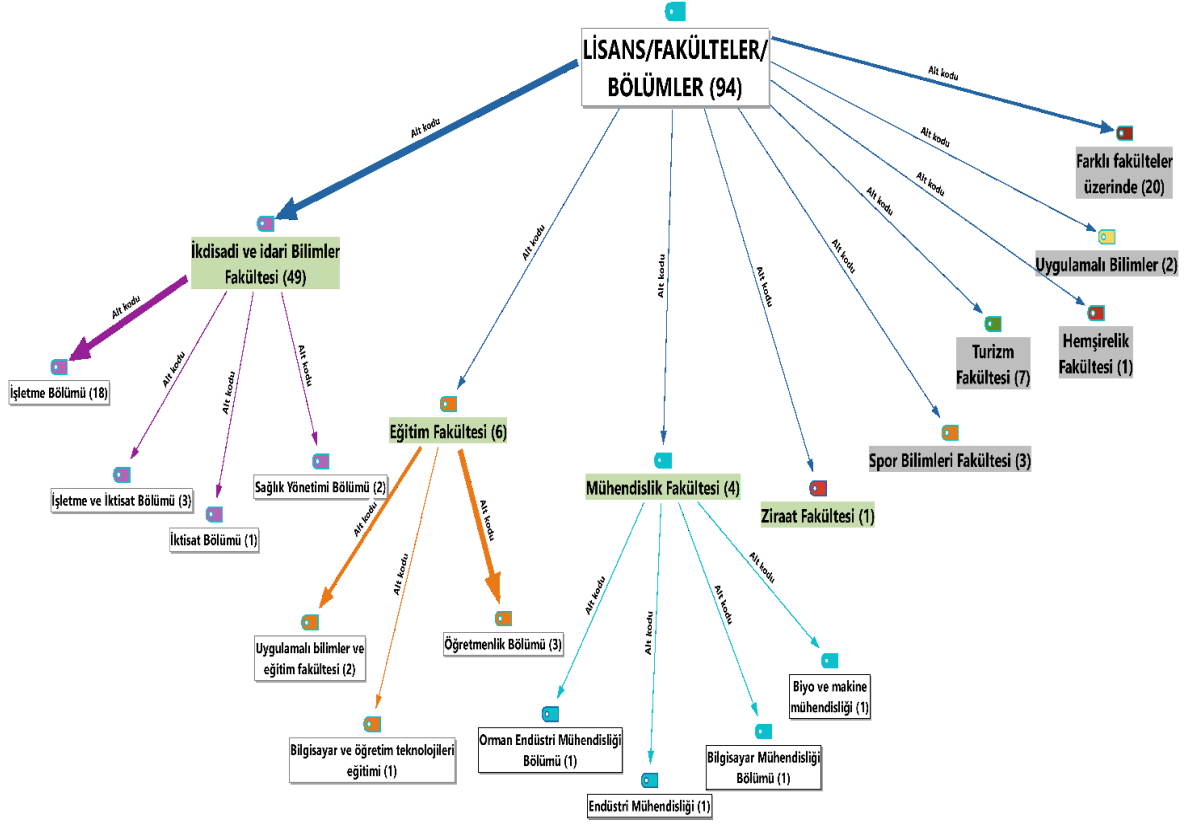


Şekil 7. Örneklem Grubu Özelliklerinde Öğrenciler Kodunun Hiyerarşik Kod-Alt-Kod Modeli

Şekil 7'de akademik çalışmalarda girişimcilik eğiliminin yapılan analiz sonuçlarında oklardaki kod frekans yoğunluklarında *lisans öğrencileri* ön plana çıkmaktadır. Ağırlıklı örneklem grubu büyüklüğünde ise *1-300* ve *301-600* sayı grubu öğrencilerinin üzerinde çalışmaların yapıldığı görülmektedir. Aynı zamanda *601-1000* ve *1001-1600* sayı grupları öğrencileriyle de akademik araştırmaların yapıldığı; fakat MYO öğrencilerinde ise büyük örneklem grubu üzerinde çalışmaların olmadığı; sadece *1-300* ve *301-600* grubu öğrencilerinin varlığının söz konusu olduğu görülmüştür.

Akademik çalışmalarda girişimcilik eğiliminin araştırıldığı gruplar arasında öğrencilerin ciddi kod frekans yoğunluğunda olması; yapılan okumalar sonucunda bazı bölüm ve fakültelerin kodlanması gerekliliğini sağlamıştır. Yapılan kodlamalarda da belirli bölümlerin ön planda olduğu Şekil 8'de analiz sonuçlarında görülmektedir.

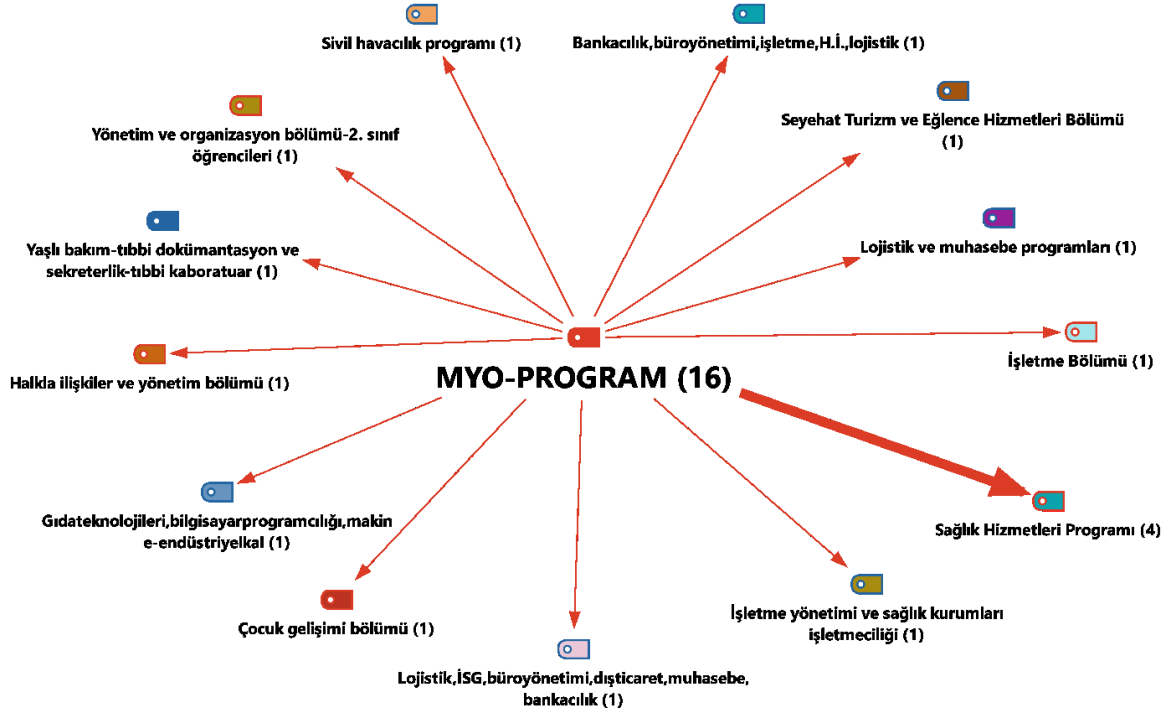
Akademik Araştırmalarda Uygulama Yapılan Üniversitelerin Birim ve Bölüm Dağılımları Alt Kodunun İncelenmesi



Şekil 8. Uygulama Yapılan Fakültelerin Birim ve Programların Hiyerarşik Kod-Alt-Kod Modeli

Şekil 8’de yapılan analiz sonucunda kod frekans yoğunlukları çalışmaların, *İktisadi ve İdari Bilimler Fakültesi*, *İşletme Bölümü* öğrencileri üzerinde yürütüldüğünü göstermektedir. Diğer bölümlerde ise ağırlık olarak *Farklı Fakülteler* üzerindeki uygulamalar; devamında ise *Turizm*, *Eğitim*, *Mühendislik*, *Ziraat*, *Spor Bilimleri* ve *Hemşirelik* fakülteleri geldiği görülmektedir.

Kod-Alt kod-Bölümler Modeli

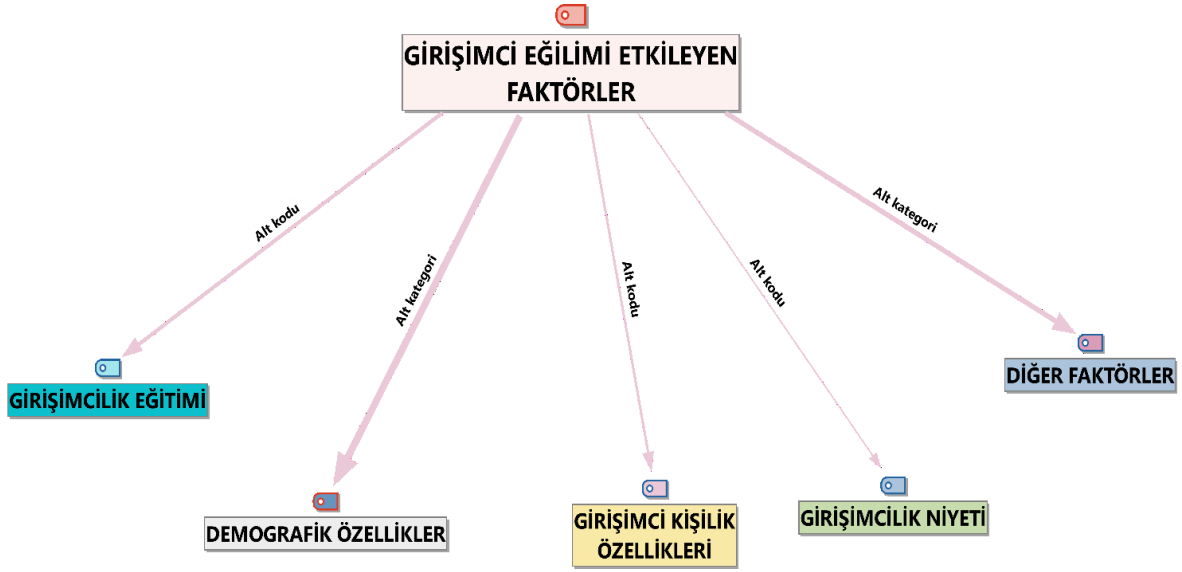


Şekil 9. Uygulama Yapılan Meslek Yüksekokulu Bölüm ve Programların Hiyerarşik Kod-Alt-Kod Modeli

Meslek yüksekokullarında yapılan araştırmalarda ise Şekil 9'da yapılan analizde; ağırlıklı olarak öne çıkan kodlamanın *Sağlık Hizmetleri Programı* olduğu; genel olarak birçok farklı programda okuyan öğrencilerin girişimcilik eğilimi araştırıldığı görülmektedir.

Akademik Çalışmalarda Girişimci Eğilimi Etkileyen Faktörler Temasının İncelenmesi

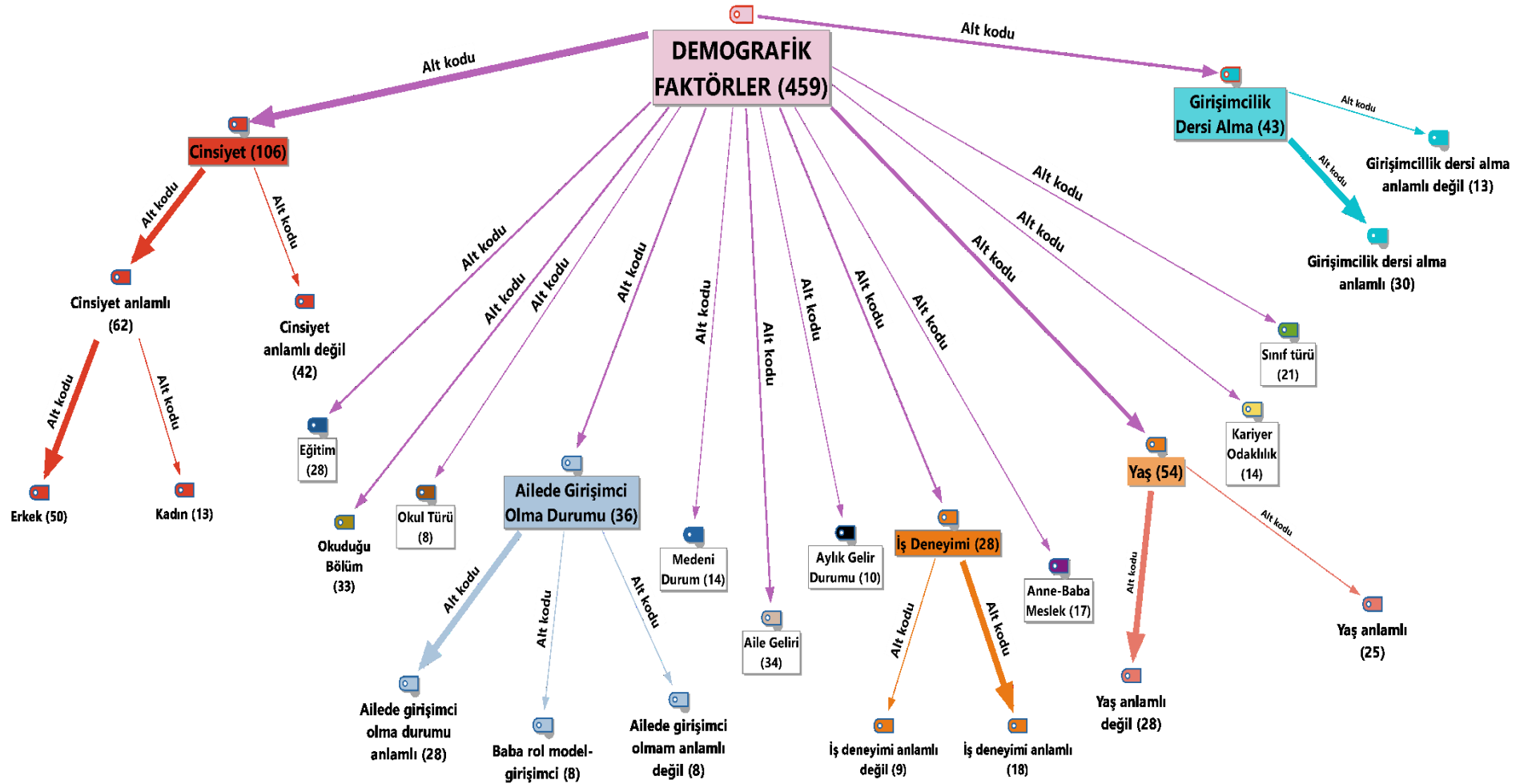
Şekil 10'da girişimcilik eğilimine etki eden faktörlerin hiyerarşik kod alt kod modeli ile analizi yer almaktadır. Alan yazın üzerinde incelenen akademik çalışmaların, girişimcilik eğilimine etki eden faktörlerde bazı kodlamalarda yoğunlaştığı görülmüştür.



Şekil 10. Girişimci Eğilimi Etkileyen Faktörlerin Hiyerarşik Kod-Alt-Kod Modeli

Analiz edilen akademik çalışmaların incelenmesi sonucunda; girişimin eyleme dönüşmesi veya bireyin girişime yönelmede, bazı faktörlerin anlamlı etkisinin olduğu görülmüştür. Çalışmalar, bireydeki girişimci davranış eğiliminde; bireylerin sahip olduğu *demografik özellikleri*, bireydeki *girişimcilik eğitimi*, *girişimci kişilik özellikleri* ve *girişimcilik niyetinin* de anlamlı etkisinin olduğunu vurgulamaktadır. Bu süreçte, bireylerin sahip olduğu *demografik özelliklerin* de girişimcilik eğilimine anlamlı etkisinin olduğu altının çizilmesi gereken sonuçlar arasındadır. Bireyin girişimci davranış sergilemesinde öne çıkan kodlamalarla birlikte birçok faktörün girişimcilik eğilimine etkisi çalışmalarda görülmüş olup; bu faktörler *diğer faktörler* altında kodlanarak modele dâhil edilmiştir.

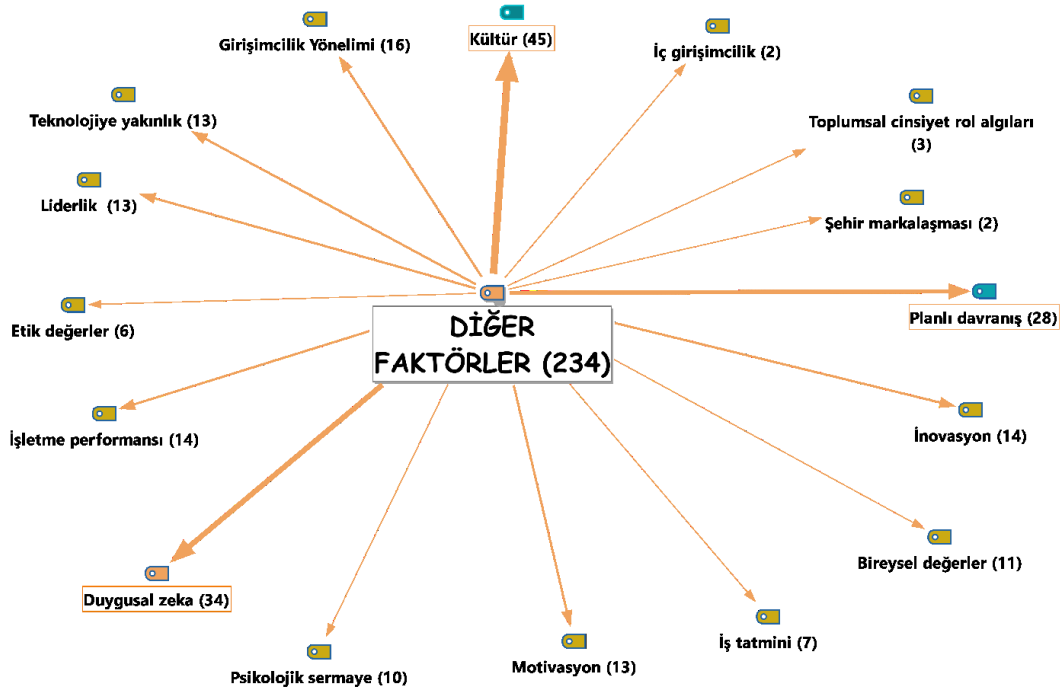
Bireyin girişim davranış eğilimini arttıran *demografik özellikler* ve *diğer faktörler* kodlaması; yoğunluk ve çeşitliliğin çalışmalardaki görünümünün ortaya koyulabilmesi amacıyla sırasıyla Şekil 11 ve Şekil 12'deki modelde tekrar analiz edilerek detaylandırılmıştır.



Şekil 11. Demografik Faktörlerin Hiyerarşik Kod-Alt-Kod Modeli

Şekil 11’de yer alan analiz sonuçları araştırmanın en önemli çıktıları arasında yer almaktadır. Alan yazındaki incelenen akademik çalışmaların nitel içerik analizi sonucunda, Türkiye’deki girişimcilik eğilimi profilinde bazı demografik özelliklerin ön plana çıktığı görülmektedir. Analizdeki dikkat çeken noktaların başında; akademik çalışmalarda demografik özelliklerden ağırlıklı kod frekans yoğunluğunda okların *yaş*, *cinsiyet*, *girişimcilik eğitimi alma*, *ailede girişimci olma durumu* ve *iş deneyimi* kodlarına işaret etmesi sonucudur. *Cinsiyet* kodlamasında araştırma sonuçları, yoğunlukla cinsiyetin girişimcilik eğilimindeki anlamlı ilişkisine işaret etmekle birlikte; özellikle erkeklerin kadınlara göre girişimcilik eğiliminin yüksek bulunmuş olduğu görülmektedir. Fakat çalışmalar aynı zamanda cinsiyetin anlamlı bir fark oluşturmadığı yönündeki kodlamanın yoğunluğuna da işaret etmektedir. Benzer bir durumunda, demografik özelliklerden *yaş* kodlaması için de geçerli olduğu görülmektedir. Akademik çalışmaların özellikle yaş faktörüne işaret ettiği, yapılan kodlama yoğunluklarında görülmektedir. Burada dikkat çeken bir diğer sonuç ise; yaşın girişimcilik eğilimi noktasında anlamlı fark oluştururken; anlamlı fark yaratmayan çalışmalarının da gerisinde kalması durumudur. Bu durum, yaş faktörünün çalışmalarda anlamlı bir demografik özellik olup olmaması noktasında hala araştırılması gereken bir değişken olduğunu işaret etmektedir. Yoğunlukta öne çıkan bir diğer kodlama ise *girişimcilik dersi alan* bireylerin eğilimlerinin yüksek olması sonucudur. Aynı zamanda araştırmalar girişimcilik eğiliminde *ailede girişimci olma durumuna* yoğunluklu işaret etmektedir ve bu girişimci olma durumunda *babanın rol model* alındığı görülmüştür. Bireydeki girişimcilik eğiliminde, *iş tecrübesi/deneyiminin* önemli olduğunu ve anlamlı etki yarattığı sonuçlarda önemli bulgular arasındadır. Bahsedilen bu kodlarla birlikte girişimci davranış eğiliminde birçok demografik değişkenin varlığı söz konusudur. Bu süreçte olumlu etki sağlayan; *sınıf türü*, *kariyer odaklı olma*, *aile geliri*, *eğitim*, *medeni durum*, *aylık gelir*, *anne-baba meslek*, *okuduğu meslek* gibi kodlamaların yer aldığı demografik özellikler içerisinde yoğunlukla görülmektedir.

Kod-Alt kod-Bölümler Modeli

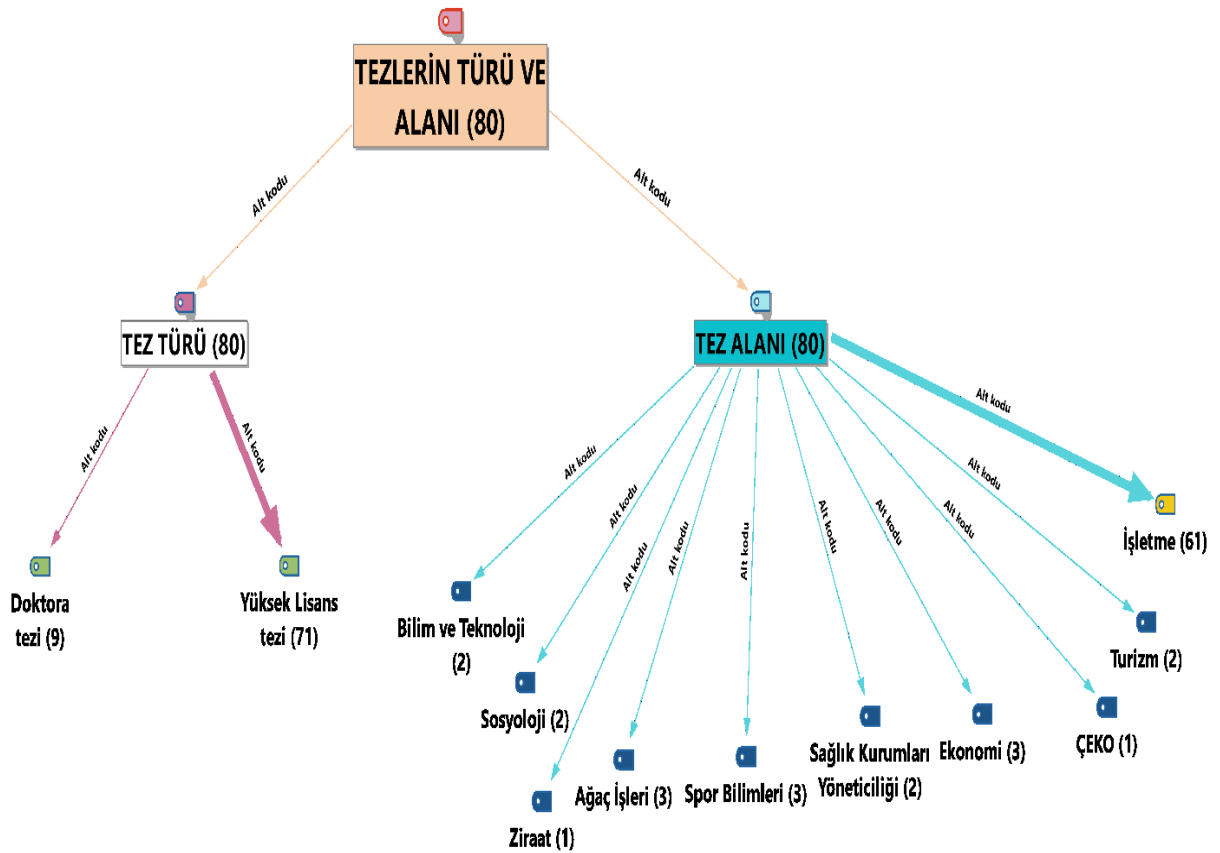


Şekil 12. Diğer Faktörlerin Hiyerarşik Kod-Alt-Kod Modeli

Şekil 12’de yapılan analiz sonucunda, girişimcilik eğilimini anlamlı etkileyen birçok faktörün akademik çalışmalarda ön plana çıktığı görülmektedir. Kod frekans yoğunluklarının *duygusal zekânın* etkisi ilk dikkat çeken değişkenlerin başında gelmektedir. Devamında ise *planlı davranış, kültür, girişimcilik yönelimi, inovasyon, işletme performansı, liderlik, motivasyon, teknolojiye yatkınlık, bireysel değerler ve psikolojik sermayenin* bireylerdeki girişimcilik eğilimini arttırdığı; akademik araştırma sonuçları üzerinde yapılan kodlamalarda dikkat çekmektedir.

Akademik Çalışmalarda Lisansüstü Tezler Temasının İncelenmesi

Araştırmanın son bulguları olarak Şekil 13’te, girişimcilik eğilimi profilinde alan yazına dâhil edilen lisansüstü tezlerin analizi yer almaktadır. Analiz sonuçları, girişimcilik eğiliminin ağırlıklı olarak *Yüksek Lisans* düzeyinde çalışıldığını göstermektedir. Ana bilim dalı yoğunluğunda ise *İşletme* ön plandayken; *Bilim ve Teknoloji, Spor Bilimleri, Sosyoloji, Ziraat, Sağlık Kurumları İşletmeciliği, Ekonomi* gibi alanlarda da çalışıldığı görülmektedir.



Şekil 13. Tezlerin Türü ve Alanlarının Hiyerarşik Kod-Alt-Kod Modeli

Lisansüstü tezlerin ana bilim dalı yoğunlukları karşılaştırması Tablo 7’ de çapraz tablo analizi ile verilmiştir.

Tablo 7. Tez Türlerini Ana Bilim Dalı Yoğunluklarının Çapraz Tablosu

	TEZ TÜRÜ = Doktora tezi	TEZ TÜRÜ = Yüksek Lisans tezi	Toplam
TEZ ALANI	9	71	80
Bilim ve Teknoloji		2	2
Sosyoloji		2	2
Ziraat		1	1
Ağaç İşleri		3	3
Spor Bilimleri	1	2	3
Sağlık Kurumları Yöneticiliği		2	2
Ekonomi		3	3
ÇEKÖ	1		1
Turizm		2	2
İşletme	7	54	61
Σ TOPLAM	18	142	160
# N = Belgeler	9 (11,3%)	71 (88,8%)	80 (100,0%)

Tablo 7’de görüldüğü üzere tezlerde özellikle *Yüksek Lisans* düzeyinde ve *İşletme* Ana Bilim Dalı’nda girişimcilik eğilimi çalışmalarının ele alındığı görülmektedir. Dikkat çeken noktalar arasında *Yüksek Lisans* düzeyinde ana bilim dalı çeşitliliğinin benzer şekilde *Doktora* düzeyinde görülmemesidir. Doktora çalışmalarında kavramın ağırlıklı *İşletme* alanıyla sınırlı kaldığı dikkat çekmektedir.

Sonuç, Tartışma ve Öneriler

Girişimcilik gelişmiş ve gelişmekte olan tüm ülkelerin kalkınma kaynağı olarak görülmektedir. Ülkelerin girişimcilik faaliyetlerinin artırılmasında, girişimcilik ekosistemin yaratılması ve desteklenmesi önem arz etmektedir. Bu ekosistem içerisinde girişimcilik sürecine etki eden birçok iç ve dış çevre faktörlerinin etkisi söz konusudur. Girişimcilik sürecinin başlatılması ve devamlılığın sağlanmasında ise girişimci birey eylemi, sürecin öznesi konumunda olarak girişimci davranışı ön plana çıkarmaktadır. Bu noktada çalışmada Türkiye’deki alan yazında girişimci bireydeki girişimcilik eğilimi çalışmalarının profilini değerlendirilmesi amaçlanmıştır.

Alan yazında yapılan girişimcilik eğilimi çalışmalarının ağırlıklı olarak son üç yılda (2018, 2019 ve 2020) arttığı gözlemlenmiştir. Araştırmaların uygulama noktasında, Türkiye’deki görünümünde ağırlıklı Marmara Bölgesi’nin (İstanbul ili) ön planda olduğu; devamında ise yoğunluk durumuna göre Ege Bölgesi (Muğla, Denizli, Aydın, İzmir illeri), Akdeniz Bölgesi (Mersin, Isparta ve Adana), Karadeniz Bölgesi (Samsun ili) ve İç Anadolu Bölgesi’nin (Aksaray ve Kayseri) geldiği analiz sonuçlarında görülmüştür. Bu durum çalışmaların Türkiye genelinde yürütüldüğünü gösterirken; ağırlıklı genelin Üniversiteler olduğuna da işaret etmiştir. Çalışılan örneklem grubunda ise ciddi yoğunluğun öğrencilerde olması, girişimci eğiliminde ağırlıklı öğrencilere odaklanıldığını aynı zamanda İİBF İşletme bölümü öğrencilerinin olması da belirtilmesi gereken sonuçlar arasındadır. Çalışma gruplarının devamında ise; girişimci/işletme sahipleri, KOSGEB eğitimine katılan girişimci adayları ve kamu/özel işletme çalışanları geldiği görülmüştür.

Girişimcilik eğiliminin lisans üstü tezlerdeki görünümünde ağırlıklı olarak Yüksek Lisans düzeyinde ve İşletme Ana Bilim Dalı’nda girişimcilik eğilimi çalışmalarının ele alındığı görülmektedir. Tezlerdeki diğer ana bilim dallarından Bilim ve Teknoloji, Spor Bilimleri, Sosyoloji, Ziraat, Sağlık Kurumları İşletmeciliği, Ekonomi gibi alanlarda da girişimcilik eğilimi üzerindeki çalışmaların yapılmış olması; girişimciliğin disiplinler arası bir kavram olarak ele alındığını göstermektedir. Kavramın farklı disiplinler çerçevesinden ele alınmasının Doktora düzeyindeki çalışmalara yansımadağı, yoğunluğun İşletme Ana Bilim Dalında; devamında ise sadece Turizm ve Spor Bölümü Ana Bilim Dalında yapılan çalışmalarla sınırlı kaldığı

görülmüştür. Literatürde de girişimciliğin ağırlıklı Yüksek Lisans tezlerinde olduğu (Akyar & Sarıkaya, 2020); Doktora düzeyinde sınırlı kaldığı (Küçüköglü & Berber, 2018) tartışmaları yer almaktadır.

Araştırma sonuçları, bireydeki girişimcilik eğilimini etkileyen bazı faktörlerin ön planda olduğunu göstermektedir. Çalışmanın önemli bulgusu girişimci bireyin girişimcilik eğiliminde; ağırlıklı kodlamalar bireyin sahip olduğu sosyo-demografik özelliklerin etkisine işaret etmektedir. Çalışılan demografik değişkenlerin yoğunlukla öne çıkan kodlamalarının başında cinsiyet kodunun geldiği; cinsiyet değişkeninin anlamlı etkisinde ise erkeklerin ağırlıklı olarak kodlamalarda ön plana çıktığı görülmüştür. Devamındaki yoğunlukta ikinci sırada yaş faktörünün etkisinin geldiği; fakat bu anlamlılık kadar sonuçların anlamlı olmadığı sonucu da dikkat çekmektedir. Bu durum çalışmalarda bireyin girişimcilik eğilimi sergilemesinde, yaş faktörünü hala araştırılmaya ihtiyaç olduğunu göstermektedir. Aynı zamanda süreçte bireylerin almış olduğu girişimcilik dersi, ailedeki girişimci baba rol modeli ve bireyin sahip olduğu iş tecrübesinin etkisi vurgulanmaktadır. Aynı zamanda girişimcilik sürecinde bireyin girişim eylemine yönelmesinde; almış olduğu girişimcilik eğitimi, sahip olduğu kişilik özellikleri ve niyetinin de anlamlı etkisine vurgu yapmaktadır. Girişimcilik alan yazında yapılan literatür taramalarının içerik analizi sonuçlarında da yoğunlukla; girişimci birey eğilimi (Karadal vd. 2017; Eser & Yıldız, 2015; Gözüm, 2019), demografik özellikler (Liñán & Fayolle, 2015; Meyer vd. 2013), girişimci davranış ve girişimci birey (Örge vd. 2009; Aydemir & Ortay, 2017; Yalçın & Işcan, 2021) ve girişimci kişilik (Maksüdünov, 2016; Işık vd. 2019) temalarının ön plana çıktığı görülmüştür. Bu çalışmanın sonuçları önceki çalışmalarla paralellik göstermekle birlikte; Türkiye’deki alan yazında akademik çalışmaların girişimci eğilimi profiline içeriği ve örüntüsünün yansıtılması bakımından özgün ve kapsamlı sonuçlar ortaya koymuştur.

Yapılan bu çalışmanın teoriye sağladığı katkı noktasında bazı tespitlerin altının çizilmesinin gerekliliği söz konusudur. Değerlendirmeler içerisinde ilk olarak belirtilmesi gereken nokta, akademik çalışmaların Türkiye’deki tüm bölgeler bazında ele alınmış olmasıyla birlikte çalışılan örneklem grubunda ise bu dağılımın yansımadağı durumudur. Çalışmadaki bu sonuç literatürle paralellik göstermekle birlikte (Karadal vd. 2017; Gözüm, 2019); çalışılan kavramın girişim eylemine dönüşmemiş öğrenci davranışlarında ele alınması, literatürde de katkısı tartışılan bir durumun (Eser & Yıldız, 2015) tekrar sorgulanması ihtiyacına işaret etmektedir. Bu noktada bir sonraki çalışmaların ağırlıklı olarak girişime başlamış ve bir işletme sahibi kişiler üzerinde araştırılması gerekliliği önerilmektedir. Bir diğer husus, bireyin girişimcilik eğiliminde anlamlı etkisi vurgulanan demografik özelliklerden yaş ve cinsiyet faktörlerinin; alan yazında özellikle araştırılması ihtiyacının varlığıdır. Bu faktörlerin çalışmalarda, girişim eğiliminde birey üzerinde anlamlı etkisi kadar anlamsız etkisinin de varlığı söz konusu olduğu nitel analiz sonuçlarında görülmüştür. Bu noktada araştırmacıların; örneklem grubunda daha fazla girişimcilere yer vermesi, girişimci birey eğilimini anlama ve açıklamayı sağlayacak araştırma yöntemlerini kullanabilmesi; girişimci birey yetiştirilebilmesi ve girişimciliğin kariyer tercihi olabilmesi noktasında sağlıklı geri bildirimlerin uygulanmasına dayanak sağlayacağı öngörülmektedir. Aksi halde benzer değişkenler, benzer örneklem grubu ve benzer demografik özelliklerin anlamlı etkisinin sürekli teyit edilmesi; kavramın sadece araştırma sayısı olarak büyümesini sağlayacağı, gelişimi noktasını ise sorgulatmaktadır.

Bu araştırma sonuçlarının, teorik olarak alan yazındaki araştırmacılara farklı bakış açıları kazandırabileceği gibi uygulamada da girişimci birey yetiştirilmesinde ya da desteklenmesinde; girişimcilik ekosistemindeki tüm aktörlerin de bazı çıkarımlar yapmasını sağlayacağı kanaat edilmektedir. Girişimcilik eğiliminde bireyin içinde bulunduğu sosyo demografik özellikler, aldığı eğitim ve bireyin kişiliğinin de önemli etkisi düşünüldüğünde; girişimcilik eğitimi veren kamu kurum ve kuruluşların, girişimcilik sürecinin sosyo-psikolojik boyutlarına da ağırlık vererek eğitim içeriklerini güncellenmesinin gerekliliği düşünülmektedir. Aynı zamanda girişimcilik eğitimi sürecinde uygulamalı derslerin yürütülmesi noktasında da farklı alan uzmanlarından yararlanılması gerekmektedir. Süreçte bireyin, sahip olduğu işletme ve yönetim fonksiyonlarına hâkim olmasıyla birlikte girişime başlama ve sürdürebilme noktasında; niyeti, kişiliği ve eğilimlerini arttırılmasına yönelik sosyo-psikolojik yeterliliklerinin desteklenmesi de aynı düzeyde önem arz etmektedir. Bu çalışmada, nitel çalışmanın doğası gereği genelleme amacı olmadan; veri kaynakları üzerinden bir durum, algı ve bakış açısı ortaya koyabilme çabası söz konusudur. Her çalışmada olduğu gibi bu çalışmanın da kısıtları mevcuttur. Nitel yöntemle yürütülen bu çalışmada konuyla ilgili verilerin doküman yoluyla toplanması ve analizi sürecinde; araştırmacıların belgeleri aynı düzeyde algılama ve ifade etmede benzer beceriye sahip olmaması (Creswell, 2014) ve yazar tarafından seçilen veri kaynakları üzerinden çalışmanın yürütülmesi araştırmanın kısıtları olarak gösterilebilir.

Kaynakça

- Acs, Z. & Audretsch, D. (2006). *Handbook of Entrepreneurship Research: An Interdisciplinary Survey and Introduction*. Springer Science and Business Media.
- Ahmed, T., Chandran, V.G.R., Klobas, J.E., Liñán, F. & P. Kokkalis (2020). Entrepreneurship Education Programmes: How Learning, Inspiration and Resources Affect Intentions for New Venture Creation in a Developing Economy. *The International Journal of Management Education*, 18(1), 1-13.
- Akyar, D. & Sarkaya, R. (2020). Türkiye’deki Girişimcilik Kavramına Yönelik Eğitim Alanında Yapılan Lisansüstü Tezlerin İçerik Analizi. *Gazi Üniversitesi Gazi Eğitim Fakültesi Dergisi*, 40(3), 979-1018.
- Alam, M. Z., Kousar, S. & Rehman, C.A. (2019). Role of Entrepreneurial Motivation on Entrepreneurial Intentions and Behaviour: Theory of Planned Behaviour Extension on Engineering Students in Pakistan. *Journal of Global Entrepreneurship Research*, 9(50), 1-20.
- Arora, P., Haynie, J.M. & Laurence, G.A. (2011). Counterfactual Thinking and Entrepreneurial Self-Efficacy: The Moderating Role of Self-Esteem and Dispositional Affect. *Entrepreneurship Theory and Practice*, 37(2), 359-385.
- Audretsch, D.B. (2007). Entrepreneurship Capital and Economic Growth. *Oxford Review of Economic Policy*, 23(1), 63-78.
- Autio, E., Keeley, R.H., Klofsten, M., Parker, G.G.C. & Hay, M. (2001). Entrepreneurial Intent Among Students in Scandinavia and in the USA. *Enterprise and Innovation Management Studies*, 2(2), 145-160.
- Aydemir, B. & Ortay, S. (2017). Otelcilik ve Turizm Yönetimi Dergilerinde Yayınlanan Girişimcilik Araştırmalarının Gelişimi (2007-2015). *Girişimcilik ve Kalkınma Dergisi*, 12(2), 91-97.
- Bagozzi, R.P., Baumgartner, J. & Yi, Y. (1989). An Investigation into the Role of Intentions as Mediators of the Attitude-Behavior Relationship. *Journal of Economic Psychology*, 10(1), 35-62.
- Baron, R.A. (2004). The Cognitive Perspective: A Valuable Tool for Answering Entrepreneurship’s Basic “Why” Questions. *Journal of Business Venturing*, 19(2), 221-239.
- Baron, R.A. (2006). Opportunity Recognition as Pattern Recognition: How Entrepreneurs “Connect the Dots” to Identify New Business Opportunities. *Academy of Management Perspectives*, 20(1), 104-119.
- Baum, J.R., Frese, M., Baron, R.A. & Katz, J.A. (2007). Entrepreneurship as an Area of Psychology Study: An Introduction. Baum, J.R., Frese, M. and Baron, R.A. (eds.), *The Psychology of Entrepreneurship*. Mahwah, NJ: Erlbaum, 1-18.
- Begley, T. & Boyd, D. (1987). Psychological Characteristics Associated with Performance in Entrepreneurial Firms and Smaller Businesses. *Journal of Business Venturing*, 2(1), 79-93.
- Berg, B. & Lune, H. (2015). Qualitative Research Methods for the Social Sciences. *Sosyal Bilimlerde Nitel Araştırma Yöntemleri*. Çev. Hasan Aydın. Konya: Eğitim Kitabevi.
- Bernardus, D., Murwani, F.D., Ardyan, E., Padmawidjaja, L., Aji, I.D.K., Jatiperwira, S.Y., Kusumojanto, D.D., Wardoyo, C. & Hermanto, Y.B. (2020). Which Psychological Characteristics Strengthen “The Entrepreneurial Intention-Action Relationship”? An Extension of the Theory of Planned Behavior. *Cogent Business and Management*, 7(1), 1-19.
- Bird, B., Schjoedt, L. & Baum, J.R. (2012). Editor’s Introduction. Entrepreneurs Behavior: Elucidation and Measurement. *Entrepreneurship Theory and Practice*, 36(5), 889-913.
- Bjørnskov, C. & Foss, N. (2013). How Strategic Entrepreneurship and the Institutional Context Drive Economic Growth. *Strategic Entrepreneurship Journal*, 7(1), 50-69.
- Bogdan, R. C. & Biklen, S. K. (2007). *Qualitative Research for Education: An Introduction to Theories and Methods*. Boston: Pearson.
- Brockhaus, R. (1987). Entrepreneurial Folklore. *Journal of Small Business Management*, 25(1), 1-6.
- Busenitz, L. (2007). Progress in Understanding Entrepreneurial Behavior. *Strategic Entrepreneurship Journal*, 1(1-2), 183-185.
- Bygrave, W.D. (2011). *The Portable MBA in Entrepreneurship*, Fourth Edition, 1-26.
- Caird, S. (1991a). Research Note: The Enterprising Tendency of Occupational Groups. *International Small Business Journal*, 9(4), 75-181.

- Caird, S. (1992). Problems with The Identification of Enterprise Competencies and The Implications for Assessment and Development. *Management Education and Development*, 23(1), 6-17.
- Cantillon, R. (1931). Essai Sur La Nature Du Commerce En generale. Higgs, H. (ed.), *Essay on the Nature of Trade in General*. London: Macmillan for Royal Economic Society.
- Certo, S. T., Moss, T. W., & Short, J. C. (2009). Entrepreneurial Orientation: An Applied Perspective. *Business Horizons*, 52(4), 319-324.
- Covin, J. G., & Slevin, D. P. (1989). Strategic Management of Small Firms in Hostile and Benign Environments. *Strategic Management Journal*, 10(1), 75–87.
- Covin, J. & Lumpkin, T. (2011). Entrepreneurial Orientation Theory and Research: Reflections on a Needed Construct. *Entrepreneurship Theory and Practice*, 35(5), 855-872.
- Creswell, J. W. (2014). *Research Design: Qualitative, Quantitative, and Mixed Methods Approaches*. Los Angeles, USA: Sage.
- Cromie, S., Callaghan, I., & Jansen, M. (1992). The Entrepreneurial Tendencies of Managers: A Research Note. *British Journal of Management*, 3(1), 1-5.
- Cropley, A. (2002). *Qualitative Research Methods: An Introduction for Students of Psychology and Education*. University of Latvia: Zinatne.
- Dileo, I. & Pereiro, T.G. (2018). Assessing The Impact of Individual and Context Factors on The Entrepreneurial Process. A Cross-Country Multilevel Approach. *International Entrepreneurship and Management Journal*, 15(1), 1-49.
- Do, B.-R. & Dadvari, A. (2017). The Influence of The Dark Triad on The Relationship Between Entrepreneurial Attitude Orientation and Entrepreneurial Intention: A Study Among Students in Taiwan University. *Asia Pacific Management Review*, 22(4), 185-191.
- Elo, S. & Helvi, K. (2007). The Qualitative Content Analysis Process. *Journal of Advanced Nursing*, 62(1), 107–115.
- Eser, G. & Yıldız, M. (2015). Türkiye’de Girişimcilik Araştırmalarının Odağı Nedir? – Yazın Üzerine Bir İnceleme – . *Öneri Dergisi*, 11(43), 91-117.
- Fayolle, A., Gailly, B. & Lassas-Clerc, N. (2006). Assessing The Impact of Entrepreneurship Education Programmes: A New Methodology. *Journal of European Industrial Training*, 30(9), 701-720.
- Fayolle, A. & Liñán, F. (2014). The Future of Research on Entrepreneurial Intentions. *Journal of Business Research*, 67(5), 663-666.
- Fellnhöfer, K. & Kraus, S. (2015). Examining Attitudes Towards Entrepreneurship Education: A Comparative Analysis Among Experts. *International Journal of Entrepreneurial Venturing*, 7(4), 396-411.
- Ferreira, J.J.M., Fernandes, C.I. & Kraus, S. (2017). Entrepreneurship Research: Mapping Intellectual Structures and Research Trends. *Review of Managerial Science*, 13(1), 181-205.
- Forman, J. & Damschroder, L. (2007). Qualitative Content Analysis. *Advances in Bioethics*, 11(1), 39-62.
- Galindo, M.-A. & Méndez, M.T. (2014). Entrepreneurship, Economic Growth, and Innovation: Are Feedback Effects at Work?. *Journal of Business Research*, 67(5), 825-829.
- Gelderen, M.V., Kautonen, T., Wincent, J. & Biniari, M. (2017). Implementation Intentions in the Entrepreneurial Process: Concept, Empirical Findings, and Research Agenda. *Small Business Economics*, 51(4), 923-941.
- Gieure, C., Espinosa, M.M.B. & Dobon, S.R. (2015). The Entrepreneurial Process: The Link Between Intentions and Behavior. *Journal of Business Research*, 112(1), 541-548.
- Gözüm, A. (2019). Girişimcilik Alanında Yazılan Akademik Makalelerin Kategorik Olarak Değerlendirilmesi: Girişimciliğin Türkiye’deki Akademik Örüntüsü. *Ufuk Üniversitesi Sosyal Bilimler Enstitüsü Dergisi*, 8(15), 367-385.
- Guest, G., MacQueen, K.M. & Namey, E.E. (2012). *Applied Thematic Analysis*. Thousand Oaks, CA: Sage.
- Hatthakijphong, P. & Ting, H.I. (2019). Prioritizing Successful Entrepreneurial Skills: An Emphasis on The Perspectives of Entrepreneurs Versus Aspiring Entrepreneurs. *Thinking Skills and Creativity*, 34(1), 1-13.

- Hebert, R. & Link, A. (2009). *A History of Entrepreneurship*. London, Routledge.
- Hisrich, R., Langan-Fox, J & Grant, S. (2007). Entrepreneurship Research and Practice: A Call to Action for Psychology. *American Psychologist*, 62(6), 575-589.
- Hodder, I. (2000). The Interpretation of Documents and Material Culture. In N. K. Denzin & Y. S. Lincoln (Edts.) *Handbook of Qualitative Research*, Thousand Oaks: Sage.
- Hsieh, H.-F. & Shannon, S. (2005). Three Approaches to Qualitative Content Analysis. *Qualitative Health Research*, 15(9), 1277-1288.
- Işık, C., Çelebi, S.K., Enser, İ., Küçükaltan, E.G., Çalkın, Ö. & Çelik, A. (2019). Turizm ve Girişimcilik Alanında Yapılmış Çalışmaların Bibliyometrik Analizi. *Güncel Turizm Araştırmaları Dergisi*, 3(1), 119-149.
- Jelonek, D. (2015). The Role of Open Innovations in The Development of E-Entrepreneurship. *Procedia Computer Science*, 65(1), 1013-1022.
- Karadal, H., Duman, N. & Saygın, M. (2017). Girişimcilik Yazını: Türkiye'deki Lisansüstü Tezlere Yönelik Bir İnceleme. *Uluslararası İktisadi ve İdari İncelemeler Dergisi*, 16. Ulusal İşletmecilik Kongresi, 137-148.
- Kautonen, T., Gelderen, M.V. & Fink, M. (2013). Robustness of The Theory of Planned Behavior in Predicting Entrepreneurial Intentions and Actions. *Entrepreneurship Theory and Practice*, 39(3), 655-674.
- Kibler, E., Kautonen, T. & Fink, M. (2014). Regional Social Legitimacy of Entrepreneurship: Implications for Entrepreneurial Intention and Start-Up Behaviour. *Regional Studies*, 48(6), 995-1015.
- Kirzner, I. (1985). *Discovery and The Capitalist Process*. Chicago, University of Chicago Press.
- Knight, F. (1921). *Risk, Uncertainty and Profit*. Washington, DC, Beard Books.
- Koh, H.C. (1996). Testing Hypotheses of Entrepreneurial Characteristics: A Study of Hong Kong MBA Students. *Journal of Managerial Psychology*, 11(3), 12-25.
- Kreiser, P. M., Marino, L. D., & Weaver, K. M. (2002). Assessing The Psychometric Properties of The Entrepreneurial Orientation Scale: A Multi-Country Analysis. *Entrepreneurship Theory & Practice*, 26(4), 71-94.
- Krippendorff, K. (2004). *Content Analysis: An Introduction to Its Methodology* (2nd. Ed.). Thousand Oaks, CA: Sage.
- Krueger, N.F., Reilly, M.D. & Carsrud, A.L. (2000). Competing Models of Entrepreneurial Intentions. *Journal of Business Venturing*, 15(5-6), 411-432.
- Krueger, N.F. (2007). What Lies Beneath? The Experiential Essence of Entrepreneurial Thinking. *Entrepreneurship Theory and Practice*, 31(3), 123-138.
- Kuratko, D.F. (2005). The Emergence of Entrepreneurship Education: Development, Trends and Challenges. *Entrepreneurship Theory and Practice*, 29(5), 577-598.
- Kuratko, D., & Hodgetts, R. (2004). *Entrepreneurship: Theory, Process, Practice* (6th ed.). Mason: Thomson South-Western.
- Le Compte, M.D. & Goetz, J.P. (1982). Problems of Reliability and Validity in Ethnographic Reserach. *Review of Educational Research*, 52(1), 31-60.
- Liñán, F., Nabi, G. & Krueger, N.F. (2013). British and Spanish Entrepreneurial Intentions: A Comparative Study. *Revista de Economía Mundial*, 33(1), 73-103.
- Liñán, F. & Fayolle, A. (2015). A Systematic Literature Review on Entrepreneurial Intentions: Citation, Thematic Analyses and Research Agenda. *International Entrepreneurship and Management Journal*, 11(4), 907-933.
- Lortie, J. & Castogiovanni, G. (2015). The Theory of Planned Behavior in Entrepreneurship Research: What We Know and Future Directions. *International Entrepreneurship and Management Journal*, 11(1), 935-957.
- Lumpkin, G. T., & Dess, G. G. (1996). Clarifying The Entrepreneurial Orientation Construct and Linking it to Performance. *Academy of Management Review*, 21(1), 135-172.
- Lyons, R., Lynn, T., & Bhaird, C. (2015). Individual Level Assessment in Entrepreneurship Education: An Investigation of Theories and Techniques. *Journal of Entrepreneurship Education*, 18(1), 136-156.

- Maden, C. (2015). A Gendered Lens on Entrepreneurship: Women Entrepreneurship in Turkey. *Gender in Management: An International Journal*, 30(4), 312-331.
- Mahfud, T., Triyono, M.B., Sudira, P. & Mulyani, Y. (2019). The Influence of Social Capital and Entrepreneurial Attitude Orientation on Entrepreneurial Intentions: The Mediating Role of Psychological Capital. *European Research on Management and Business Economics*, 26(1), 33-39.
- Maksudunov, A. (2016). Girişimcilik Kongresinin Bildiri Kitaplarında Yer Alan Araştırmaların İçerik Analizi ve Genel Değerlendirmesi. *Manas Sosyal Araştırmalar Dergisi*, 5(5), 75-86.
- Maxwell, J. A. (1996). *Qualitative Research Design: An Interactive Approach*. Thousand Oaks, CA: Sage.
- Mazzarol, T. (2007). *Awakening The Entrepreneur: An Examination of Entrepreneurial Orientation Among MBA Students*. Paper Presented at The EFMD 37th Entrepreneurship, Innovation & Small Business (EISB) Annual Conference, 13-14 September 2007, Ljubljana, Slovenia.
- Mazzarol, T. & Reboud, S. (2020). *Entrepreneurship and Innovation*. Fourth Edition, Singapore: Springer.
- McGee, J.E., Peterson, M., Mueller, S.L. & Sequeira, J.M. (2009). Entrepreneurial Self-efficacy: Refining The Measure. *Entrepreneurship Theory and Practice*, 33(4), 965-988.
- McGrath, R.G. & MacMillan, I. (2000). *The Entrepreneurial Mindset*. Boston, Harvard Business School Press.
- McMullan, W.E., Long, W.A. & Graham, J.B. (1986). Assessing Economic Value Added by University-Based New Venture Outreach Programs. *Journal of Business Venturing*, 1(2), 225-240.
- McMullen, J. & Shepherd, D. (2006). Entrepreneurial Action and The Role of Uncertainty in The Theory of The Entrepreneur. *Academy of Management Review*, 31(1), 132-152.
- Meoli, A., Fini, R., Sobrero, M. & Wiklund, J. (2019). How Entrepreneurial Intentions Influence Entrepreneurial Career Choices: The Moderating Influence of Social Context. *Journal of Business Venturing*, 35(3), 1-20.
- Meyer, M., Libaers, D., Thijs, B., Grant, K., Glanzel, W. & Debackere, K. (2013). Origin and Emergence of Entrepreneurship as a Research Field. *Scientometrics*, 98(1), 473-485.
- Micozzi, A. & Lucarelli, C. (2016). Heterogeneity in Entrepreneurial Intent: The Role of Gender Across Countries. *International Journal of Gender and Entrepreneurship*, 8(2), 173-194.
- Miles, M. & Huberman, M. (1994). *Qualitative Data Analysis: An Expanded Sourcebook*. (2nd ed). Thousand Oaks, CA, Sage.
- Miles, M. B. & Huberman, A. M. (2016). *Genişletilmiş Bir Kaynak Kitabı: Nitel Veri Analizi* (S. Akbaba-Altun & A. Ersoy, Çev. Ed.) Ankara: Pegem Akademi.
- Nzembayie, K.F. & Buckley, A.P. (2020). Entrepreneurial Process Studies Using Insider Action Research: Opportunities and Challenges for Entrepreneurship Scholarship. *European Management Review*, 17(3), 803-815.
- Neneh, B. N. (2019). From Entrepreneurial Intentions to Behavior: The Role of Anticipated Regret and Proactive Personality. *Journal of Vocational Behavior*, 112(1), 311-324.
- Olmos, R. & Castillo, M. (2015). Personality Traits Versus Work Values: Comparing Psychological Theories on Entrepreneurial Intention. *Journal of Business Research*, 68(7), 1595-1598.
- Örge, Ö., Yener, M.İ., Aykol, S. & Göğüş, C.İ. (2009). *Girişimci mi, Girişimcilik mi? Girişimcilik Çalışmalarında Bireyin Yüceltilmesi*. 17. Ulusal Yönetim ve Organizasyon Kongresi Bildiri Kitabı, 21-23 Mayıs, Eskişehir. 72-76.
- Patton, M. Q. (1990). *Qualitative Evaluation and Research Methods* (2nd ed.). Newbury Park, CA: Sage.
- Patton, M. Q. (2014). *Nitel Araştırma ve Değerlendirme Yöntemleri* (M. Bütün & S. B. Demir, Çev. Ed.) Ankara: Pegem Akademi.
- Phan, P., Zhou, J. & Abrahamson, E. (2010). Creativity, Innovation, and Entrepreneurship in China. *Management and Organization Review*, 6(2), 175-194.
- Ratan, J.S.D. & Lenartowicz, T. (2019). Cognitive Flexibility: Impact on Entrepreneurial Intentions. *Journal of Vocational Behavior*, 115(1), 1-17.

- Rauch, A. & Frese, M. (2007). Let's Put The Person Back into Entrepreneurship Research: A Meta-Analysis on The Relationship Between Business Owners' Personality Traits, Business Creation and Success. *European Journal of Work and Organizational Psychology*, 16(4), 353-385.
- Rossmann, G.B. & Wilson, B.L. (1985). Numbers and Words: Combining Quantitative and Qualitative Methods in a Single Large-Scale Evaluation Study. *Evaluation Review*, 9(5), 627-643.
- Rotefoss, B. & Kolvereid, L. (2005). Aspiring, Nascent and Fledgling Entrepreneurs: An Investigation of The Business Start-Up Process. *Entrepreneurship and Regional Development*, 17(2), 109-127.
- Say, J.B. (1845). *A Treatise on Political Economy*. 4th Edition, Philadelphia, Grigg and Elliot.
- Schumpeter, J. (1934). *The Theory of Economic Development*. Cambridge, MA, Harvard University Press.
- Shane, S. & Venkataraman, S. (2000). The Promise of Entrepreneurship as a Field of Research. *Academy of Management Review*, 25(1), 217-226.
- Sharam, M. (2009). *Qualitative Research: A Guide to Design and Implementation*. San Francisco, John Wiley-Sons.
- Sheeran, P. (2002). Intention-Behavior Relations: A Conceptual and Empirical Review. *European Review of Social Psychology*, 12(1), 1-36.
- Shirokova, G., Osiyevskyy, O. & Bogatyreva, K. (2015). Exploring The Intention-Behavior Link in Student Entrepreneurship: Moderating Effects of Individual and Environmental Characteristics. *European Management Journal*, 34(4), 1-14.
- Smith, R., Bell, R., & Watts, H. (2014). Personality Trait Differences Between Traditional and Social Entrepreneurs. *Social Enterprise Journal*, 10(3), 200-221.
- Stevenson, H., & Jarillo, J. (1990). A Paradigm of Entrepreneurship: Entrepreneurial Management. *Strategic Management Journal*, 11 (Special Issue), 17-27.
- Timmons, J. & Spinelli, S. (2002). *New Venture Creation: Entrepreneurship for The 21st Century*. Boston, Irwin McGraw-Hill.
- Tuan, N.A., Ha, D.T.H., Thao, V.T.B., Anh, D.K. & Long, N.H. (2019). Factors Affecting Entrepreneurial Intentions Among Youths in Vietnam. *Children and Youth Services Review*, 99(1), 186-193.
- Vamvaka, V., Stoforos, C., Palaskas, T. & Botsaris, C. (2020). Attitude Toward Entrepreneurship, Perceived Behavioral Control, and Entrepreneurial Intention: Dimensionality, Structural Relationships, and Gender Differences. *Journal of Innovation and Entrepreneurship*, 9(5), 1-26.
- Van Stel, A., Carree, M. & Thurik, R. (2005). The Effect of Entrepreneurial Activity on National Economic Growth. *Small Business Economics*, 24(3), 311-321.
- Wach, D., Kruse, P., Costa, S. & Moriano, J.A. (2021). Exploring Social and Commercial Entrepreneurial Intentions from Theory of Planned Behaviour Perspective: A Cross-Country Study Among Namibian and German Students. *Journal of Social Entrepreneurship*, 1-22.
- Wiley, B. (2017). The Wiley Handbook of Entrepreneurship. Ahmetoğlu, G., Chamorro-Premuzic, T. (eds.), *An Individual Differences Approach to Studying Entrepreneurial Tendencies* NY: John Wiley and Sons Inc. 231-255.
- Yalçın, İ. & İşcan, Y.M. (2021). Türkiye'de 2009-2018 Yılları Arasında KOBİ'ler ve Girişimcilik Üzerine Yapılan Araştırmaların Değerlendirilmesi. *Ömer Halisdemir Üniversitesi İktisadi ve İdari Bilimler Fakültesi Dergisi*, 14(1), 244-260.
- Yıldırım, A. & Şimşek, H. (2008). *Sosyal Bilimlerde Nitel Araştırma Yöntemleri* (6. Baskı). Ankara, Seçkin Yayıncılık.
- Yıldırım, A. & Şimşek, H. (2016). *Sosyal Bilimlerde Nitel Araştırma Yöntemleri* (10. Baskı). Ankara, Seçkin Yayıncılık.
- Zhang, Y., Duysters, G. and Cloudt, M. (2014). The Role of Entrepreneurship Education as a Predictor of University Students' Entrepreneurial Intention. *International Entrepreneurship and Management Journal*, 10(3), 623-641.

EXTENDED SUMMARY

Purpose: The foundation of entrepreneurial process consists of entrepreneurial attitude and behaviours (Begley and Boyd, 1987; Koh, 1996). Why do some individuals opt for an entrepreneurial career while others do not? Or why do some entrepreneurs succeed while others cannot? Why are some entrepreneurs able to notice opportunities while others are unable to do so? Such questions remark individual's entrepreneurial action and cognitive process (Baron, 2004; Baum et al., 2007; Krueger, 2007; McGrath & MacMillan, 2000; McMullen & Shepherd, 2006). In this context, this outlook indicates that, in addition to the economic approach, entrepreneurial process should be considered in terms of psychological and cognitive approach as well (Busenitz, 2007: 183; Wiley, 2017: 231). Without entrepreneurial action, it is impossible to initiate, maintain, and grow any entrepreneurial attempt (Bird et al., 2012: 889). Studies on entrepreneurship have determined a set of regular behaviours as entrepreneurial traits. These traits may vary from an entrepreneur to another; thus, rather than seeking to define the entrepreneur, the attempt to understand and present the entrepreneur with all their aspects (Bygrave, 2011: 7). Arguing from this perspective and by focusing on the socio-psychological aspect of entrepreneurship, the present study aims to evaluate the profile of entrepreneurial tendency in individuals as presented in Turkish literature on the subject.

Methodology: Qualitative research methodology was employed in the present study. In accordance with the aim of the study, content analysis method was used. Since the aim of the study is to evaluate the profile of entrepreneurial tendency in individuals in the Turkish literature, the focal point of the study is the individual. The relevant dataset of this study consists of documents dated to the previous decade (2010-2020) which were obtained from databases such as ULAKBIM (Dergipark, TR Dizin) and YOK Ulusal Tez Merkezi (Council of Higher Education Thesis Centre) by looking up the key word 'entrepreneurial tendency'. Following the close-reading of these resources, 160 research articles, and 80 graduate theses from CoHE Thesis Centre were included in the study. The study's dataset comprises of 240 academic studies from the literature. The documents were analyzed with the MAXQDA 2021 Pro software; and according to the codifications, results were found to concentrate under certain themes. Patterns determined through these themes were interpreted in the findings section.

Findings: Results of the computer-assisted analysis of studies on entrepreneurial tendency through the qualitative analysis software Maxqda have shown that the codes that were found concentrated under certain themes. 6 main themes were identified as *distribution of academic studies according to publication year, application regions, application fields, sample group traits, factors affecting entrepreneurial tendency, and distribution in graduate theses*. The analysis of the categories and codes under these main themes has shown that studies on entrepreneurial tendency in the literature increased in the last 3 years (2018,2019 and 2020). Among application regions, it is found that, in accordance with the intensity rate, Marmara Region (İstanbul province) is in the lead, followed respectively by Aegean Region (provinces of Muğla, Denizli, Aydın and İzmir), Mediterranean Region (provinces of Mersin, Isparta, and Adana), Black Sea Region (Samsun province), and Central Anatolian Region (provinces of Aksaray and Kayseri). It is found that sample groups were mostly comprised by students. When the application fields of the academic studies are analysed, it is found that application fields cover all regions of Turkey. Studies in the literature indicate that several factors have a significant impact on individual's entrepreneurial tendency. The specifically noteworthy findings of the study are the diversity of demographic variables, entrepreneurial personal traits, entrepreneurial education, and entrepreneurial intent.

Conclusion and Discussion: Entrepreneurship is considered as the resource of development for developed and developing countries. To increase entrepreneurial activities in a country, it is vital to create and support an entrepreneurial ecosystem. In such an ecosystem, there are several internal and external factors affecting the entrepreneurial process. In terms of initiating and maintaining the entrepreneurial process, the individual's entrepreneurial action is the focal element as the individual is the subject of the process. At this point, it is aimed to evaluate the profile of entrepreneurial tendency in individuals as presented by studies that make up the Turkish literature on the subject.

The results of the study have shown that studies increased in the last 3 years, that master theses –making up the majority of the theses analysed in this study – were written mainly by graduates of Business Administration department, but there were theses written by graduates of other disciplines as well, which indicates that entrepreneurial tendency is an inter-disciplinary research area. It is observed that the concept is researched in a limited manner at the doctoral level. Nationwide application fields were mainly

universities, followed by businesses and KOSGEB (Small and Medium Enterprises Development Organization of Turkey). In terms of the distribution of sample group traits, it is noted that the highest concentration of the codes is centred on students, followed respectively by entrepreneurs/business owners, and entrepreneur candidates. It is found that the individual's demographic traits, personal traits, educational background, and intent are important. The content analysis of the documents obtained through the literature review on the subject have shown that themes such as entrepreneurial tendency of the individual (Karadal et al. 2017; Eser & Yıldız, 2015; Gözüm, 2019), demographic traits (Liñán & Fayolle, 2015; Meyer et al. 2013), entrepreneurial behaviour and entrepreneur individual (Örge et al. 2009; Aydemir & Ortay, 2017; Yalçın & İşcan, 2021), and entrepreneurial personality (Işık et al. 2019) were prominent. That students of Business Administration from Economics and Administrative Sciences Faculties are prominent in the sample groups parallels the findings of the literature (Karadal et al., 2017; Gözüm, 2019). Additionally, that the concept is investigated in student behaviour yet to transform into entrepreneurial attempt remarks the need for revisiting a topic whose contribution to the literature is contested (Eser & Yıldız, 2015). At this point, it is recommended that further research could be done mainly on business owners who have initiated the entrepreneurial process. It is hoped that the findings of this study can theoretically provide fellow researches in the field with different perspectives, can help train and support entrepreneur individuals in application, and also lead all actors within the entrepreneurial ecosystem to reach some conclusions. Researchers' varying degrees of perceiving the content of documents and expressing themselves during the obtainment of documents and their analysis (Creswell, 2014) as well as the fact that research was conducted solely on datasets selected by the author can be considered the limitations of the study.