



SAĞLIK ÇALIŞANLARINA YÖNELİK ŞİDDET HABERLERİNİN İÇERİK ANALİZİ

CONTENT ANALYSIS OF VIOLENCE NEWS FOR HEALTH EMPLOYEES

Dr. Öğr. Üyesi Gülcan ŞANTAŞ

Yozgat Bozok Üniversitesi, gulcan.santas@bozok.edu.tr, orcid.org/0000-0002-0488-9375

Öğr. Gör. Bahar ERDOĞAN

Yozgat Bozok Üniversitesi, baharerdogan0@gmail.com, orcid.org/0000-0003-4636-0629

Makale Gönderim-Kabul Tarihi (22.05.2021-20.06.2021)

Öz

Bu çalışmanın amacı Medimagazin sağlık haber portalında 2019 yılında yer alan sağlıkta şiddet haberlerinin incelenmesidir. Araştırmada sağlık çalışanlarına yönelik şiddet haberlerini tespit etmek için Medimagazin haber portalı incelenmiştir. Medimagazin haber portalının 1 Ocak 2019- 31 Aralık 2019 tarihleri arasında yer alan sağlıkta şiddet konulu haberlerine erişilmiştir. Çalışma bulguları incelendiğinde, en fazla şiddet haberinin Eylül ayında ve İstanbul'da olduğu tespit edilmiştir. Şiddetin daha çok hastalar ve hasta yakınları tarafından uygulandığı ve şiddete en fazla uğrayan grubun hekimler olduğu belirlenmiştir. Yapılan haberlerde gerçekleşen şiddetin daha çok fiziksel şiddet olduğu ve şiddet sonucu yaralanma oranının %54 olduğu bulgusu elde edilmiştir. Yaralanmaların daha çok itme, vurma gibi fiziksel unsurlar ile gerçekleştiği ortaya konulmuştur. Çalışmada şiddetin en fazla olduğu sağlık kurumunun devlet hastaneleri olduğu ve şiddetin yoğunlukla polikliniklerde gerçekleştiği tespit edilmiştir. Şiddetin ortaya çıkmasında etkili olan nedenler incelendiğinde usulsüz ilaç ve rapor istemenin ilk sırada olduğu saptanmıştır. Sağlık işyerlerinde çalışanları korumaya yönelik daha somut uygulamalara ihtiyaç duyulmaktadır.

Anahtar Kelimeler: şiddet, sağlık çalışanı, haber

Abstract

Aim: The aim of this study is to analyze the news about health violence published in Medimagazin health news portal in 2019. Method: Medimagazin news portal was examined in order to determine the news of violence against healthcare workers in the research. It was accessed the news of the Medimagazin news



ULUSLARARASI SAĞLIK YÖNETİMİ VE STRATEJİLERİ ARAŞTIRMA DERGİSİ

INTERNATIONAL JOURNAL OF HEALTH MANAGEMENT AND STRATEGIES RESEARCH

Cilt/Volume : 7 Sayı/Issue : 2 Yıl/Year : 2021 ISSN -2149-6161

portal on violence in health between January 1, 2019 and December 31, 2019. Results: In this descriptive research, it is purposed to reveal the extent of violence events that occurred in health care in the last year. When the findings of the study were examined, it was seen that the most violent news is in September and in Istanbul. It was identified that the violence was mostly applied by patients and their relatives, and the group that experienced the violence most was the physicians. It was found that the violence in the news reports was mostly physical violence and the rate of injury due to violence was 54%. It was demonstrated that injuries were mostly caused by physical factors such as pushing and hitting. It was determined that public hospitals were the health institutions where the violence was highest, and the violence occurred mostly in polyclinics. When the reasons affecting the emergence of violence were examined, it was found that the request for irregular drugs and reports was the first. Conclusion: There is a need for more concrete practices to protect employees in healthcare workplaces.

Keywords: violence, health employee, news

GİRİŞ

Sağlıkta şiddet, kamu ya da özel sektörde çalışan sağlık personelinin maruz kaldığı önemli bir halk sağlığı problemidir. Problemin ortaya çıkmasında, daha net anlaşılıp doğru açıklanmasında özellikle yazılı basının öneminin büyük olduğu düşünülmektedir. Günümüzde sağlıkta şiddet haberleri, yazılı ve elektronik basın açısından önemli bir haber nesnesi olarak görülmektedir. Sağlık çalışanlarına şiddet ile ilgili haberler, gazetelerde ve internet sitelerinde sıklıkla yayınlanmakta olup, yayımlanan haberlere olan ilgi de gün geçtikçe artmaktadır. Özellikle sağlıkta şiddet üzerine yapılan haberlerin toplumsal algıyı etkileme potansiyeli bulunmaktadır. Bu durum, gazetelerin ve internet sitelerinin yaptığı haberlerin gerçekleri yansıtmamasının önemini artırmaktadır.

Bu çalışmada Medimagazin sağlık haber portalında 2019 yılında yer alan sağlıkta şiddet haberleri incelenmekte, sağlıkta son bir yıl içerisinde meydana gelen şiddet olaylarının boyutunun ortaya konulması hedeflenmektedir. Bu yönüyle çalışmanın sağlıkta şiddete yönelik durum değerlendirmesi yapılması bakımından alanyazın için önemli olduğu düşünülmektedir. Alanyazında bu konudaki çalışmaların sayısının artırılmasının, sağlıkta şiddete yönelik mevcut durum hakkındaki farkındalığın artmasına katkı sağlayabileceğine inanılmaktadır.

Bu çalışmada Medimagazin haber portalından sağlıkta şiddet ile ilgili haberler incelenmiş olup, çalışma ikincil veri türünde olmaması nedeniyle etik kurul izni alınmamıştır.

LİTERATÜR İNCELEMESİ

Dünya Sağlık Örgütü (WHO) tarafından şiddet, yaralanma, ölüm, psikolojik zarar, gelişim bozukluğu veya yoksunlukla sonuçlanma olasılığı yüksek olan, bir başkasına, bir gruba veya topluluğa karşı kasıtlı olarak uygulanan fiziksel güç şeklinde tanımlanmaktadır (WHO, 2020). Sağlıkta şiddet ise bir sağlık çalışanını riske sokan, bir hasta veya toplum üyesinin yol açtığı sözlü taciz, tehdit edici davranış veya saldırı şeklinde ifade edilmektedir (Saines, 1999). Sağlık çalışanlarına yönelik şiddet iş ortamında olabildiği gibi, evde, sokakta, ofiste, alışveriş merkezinde ve hastaya giderken 112 acil servis araçlarında meydana gelebilmektedir (Duğan, 2017).

Sağlık çalışanlarına yönelik şiddet sözel veya fiziksel şiddet şeklinde gerçekleşebilmektedir. Sözel şiddet bağırma, kötü, alaycı ve aşağılayıcı sözler kullanma, hakaret ve tehdit etme gibi davranışlarla ortaya çıkabilmektedir. Fiziksel şiddet ise ortamdaki eşyalara zarar verme, kapıyı çarpma, sağlık çalışanlarını itme, vurma, bıçak veya sert bir cisimle yaralama, öldürme gibi eylemleri kapsamaktadır (Özcan ve Yavuz, 2017). Sağlık kuruluşlarında sözel şiddetin bildirimi konusunda belirsizlikler bulunmaktadır. Bu kuruluşlarda genellikle yaralanma, ölüm gibi hayati

309

ULUSLARARASI SAĞLIK YÖNETİMİ VE STRATEJİLERİ ARAŞTIRMA DERGİSİ

<http://dergipark.gov.tr/usaysad>

(ŞANTAŞ, G. / ERDOĞAN, B.)

önem taşıyan durumlar “şiddet” olarak değerlendirilmektedir. Ancak sözel şiddet bildiriminden bahsedildiğinde, sağlık çalışanları çalışma ortamında sözel şiddeti mesleklerinin bir unsuru olarak değerlendirebilmekte ve şikâyet etmeyi gereksiz bulabilmektedir. Buna ek olarak sözel şiddetin yasal olarak kanıtlanabilirliğinin görece daha zor olması gibi sebeplerle sağlıkta sözel şiddetin bildiriminin daha düşük düzeyde gerçekleşebileceği ifade edilmektedir (Çamcı ve Kutlu, 2011). Sözel şiddetle karşılaşan bir sağlık personeli genellikle duymazlıktan gelme, sakin veya öfkeli şekilde uyarma, güvenlik çağırma ve hukuki işlem başlatma gibi eylemlere başvurabilmektedir. Fiziksel şiddet karşısında ise sağlık çalışanları kaçma/kaçınma, kendini koruma, güvenlik çağırma ve hukuki şikâyette bulunma gibi davranışlarla karşılık verebilmektedir (Al vd., 2012).

Sağlık çalışanlarına yönelik şiddet son yıllarda giderek artış göstermektedir. Hastaneler sağlık çalışanları açısından daha tehlikeli ortamlar olmaya başlamıştır. Bu durumda hekimler ve diğer sağlık çalışanları kendilerini daha az güvende hissedebilmektedir. Sağlık sistemindeki hızlı değişimler ve yasal uygulamalardaki sorunlar şiddetin önlenmesi ve çalışan güvenliği sağlama ile ilgili boşluklara yol açabilmektedir (Annagür, 2010). Yapılan bir çalışmada sağlık hizmetini sunan sağlık çalışanlarının, diğer iş sektörlerinde görev yapan çalışanlara göre şiddete uğrama yönünden 16 kat daha riskli olduğu belirtilmektedir (Elliott, 1997). Sağlık çalışanlarının hapisane gardiyanları, polis memurları, ulaştırma çalışanları, perakende veya banka çalışanlarına göre iş ortamında şiddete maruz kalma olasılıklarının daha yüksek olduğu ifade edilmektedir. Sağlık çalışanları işyerinde şiddetin “ana hedefi veya kurbanı” olarak ele alınmaktadır (Kingma, 2001).

Önlenilebilir bir olgu olan şiddet ve saldırgan davranışlar, sağlık hizmetlerinin sunumunu aksatabilmekte, hizmet kalitesini düşürebilmekte, çalışanların fiziksel ve ruhsal sağlıklarını etkileyebilmekte, işgücünde ve ekonomik mecrada kayıplara sebep olabilmekte ve sağlık sistemine yönelik güvensizlik oluşturabilmektedir. Sağlıkta şiddet, sağlık çıktılarının başarısında bir engel oluşturabilmekte ve devlete ekonomik yük oluşturabilmektedir. Bu yönüyle sağlıkta şiddet konusu bir epidemi ve kamu sağlığı sorunu olarak ifade edilmektedir (Çınarlı ve Yücel, 2014). Endişe verici boyutlarda artış gösteren şiddet, birtakım olumsuz sonuçlar ortaya çıkarabilmektedir (Kingma, 2001):

- Sunulan sağlık hizmeti kalitesinin olumsuz etkilenmesi,
- Çalışma ortamının bozulması,
- Sağlık çalışanlarının işi bırakması; böylece genel nüfusa sunulan sağlık hizmetlerinin azalması,
- Sağlık çalışanlarının isteksizliği sebebiyle sağlık mesleklerine işe alım süreçlerinin olumsuz etkilenmesi,
- Kabul edilemez toplumsal davranışların sürdürülmesi,
- Artan sağlık maliyetleri,
- Sağlık çalışanlarının sağlığının bozulması.

GEREÇ VE YÖNTEM

Bu çalışma Türkiye Sağlık Sektörü için uzun yıllardır sorun olma özelliği gösteren alınan yasal ve idari önlemlere rağmen ortadan kaldırılamayan bir sorun olan sağlık çalışanlarına şiddetin dağılımının incelenmesi amacıyla gerçekleştirilmiştir. Bu nedenle aşağıda yer alan soruların cevapları araştırılmaktadır:

- Medimagazin sağlık haber portalında sağlıkta şiddete uğrayan kimdir?
- Sağlıkta şiddeti başlatan kimdir?
- Hangi ilde sağlıkta şiddet olayları en fazla yaşanmaktadır?

- Sağlık çalışanlarının en fazla maruz kaldığı şiddetin türü nedir?
- Hangi araçlar ile şiddet uygulanmaktadır?
- Sağlıkta şiddetin meydana gelmesine sebep olan durum nedir?
- Kamu sektöründe mi, özel sektörde mi çalışan sağlık personeli daha çok şiddete maruz kalmaktadır?
- Şiddetin en fazla yaşandığı sağlık kurumu türü nedir?
- Sağlık hizmetlerinin sunulduğu birimlerin hangisinde çalışan personel şiddete daha fazla maruz kalmaktadır?

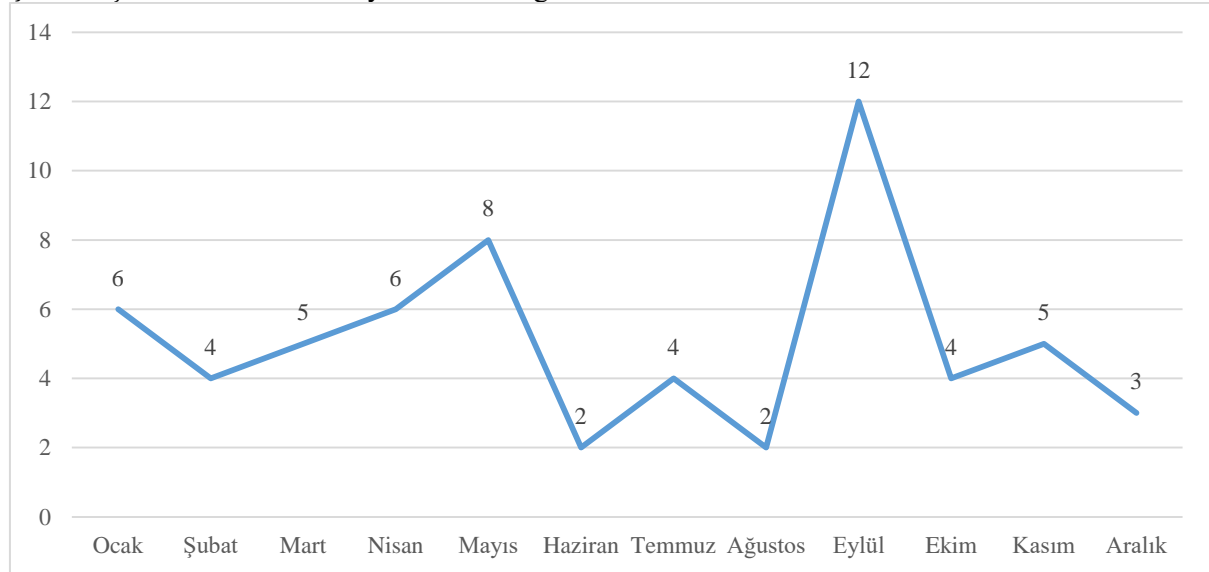
Bu çalışma tanımlayıcı niteliktedir. Araştırmada sağlık çalışanlarına yönelik şiddet haberlerini tespit etmek için Medimagazin haber portalı incelenmiştir. Çalışma verileri, sağlık alanındaki gelişmeleri güncel olarak duyuran “Medimagazin Sağlık Haber Portalı” internet sitesinden elde edilmiştir (<https://www.medimagazin.com.tr/>). Bu portal, özellikle sağlık çalışanlarının sağlık alanındaki gelişmeleri takip etmeleri amacıyla oluşturulmuş olup, portalda sağlık sektöründeki güncel gelişmelere ve alanında uzman kişilerin köşe yazılarına ulaşılabilir. Bu çalışmada, Medimagazin haber portalının 1 Ocak 2019- 31 Aralık 2019 tarihleri arasında yer alan sağlıkta şiddet konulu haberlerine erişilmiş olup; elde edilen veriler Excel dosyasında kayıt edilmiştir. Çalışmada, güvenilirliğin sağlanması amacıyla farklı zaman dilimlerinde üç kez kodlama yapılmış ve elde edilen bulguların birbiriyle uyumu değerlendirilmiştir. Elde edilen 61 habere içerik analizi uygulanmıştır.

Bu çalışmada Medimagazin haber portalından sağlıkta şiddet ile ilgili haberler incelenmiş olup, çalışma ikincil veri türünde olmaması nedeniyle etik kurul izni alınmamıştır.

BULGULAR

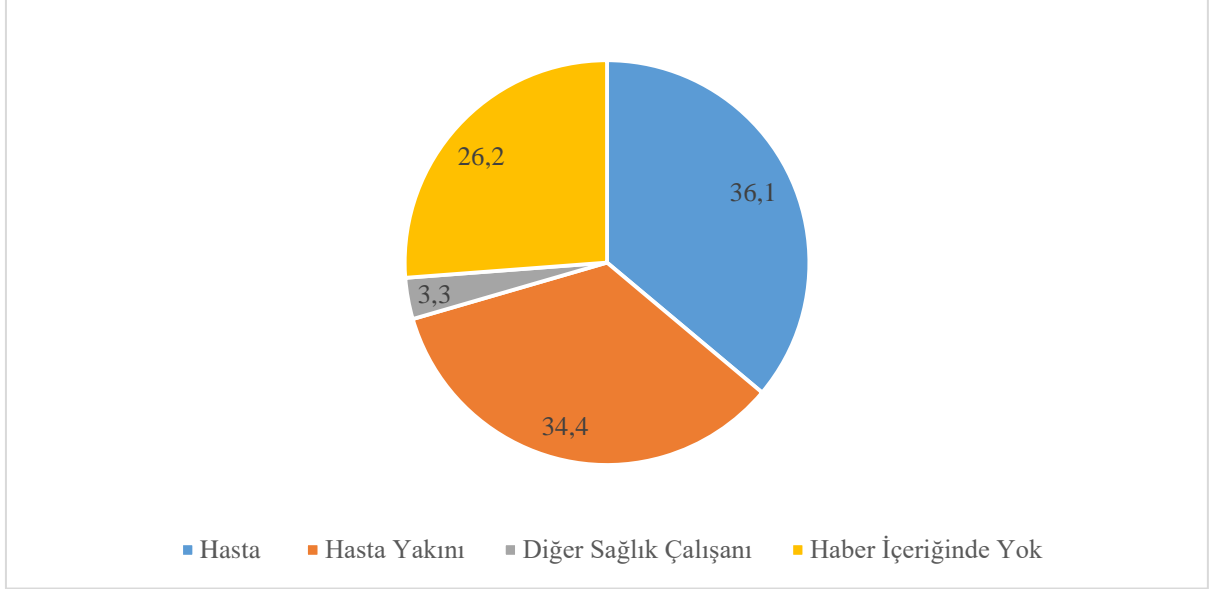
Şekil 1’de 61 şiddet haberinin aylara göre dağılımı verilmektedir. Şekil incelendiğinde en fazla şiddet haberinin 12 ile Eylül ayında olduğu görülmektedir.

Şekil 1. Şiddet Haberlerinin Aylara Göre Dağılımı



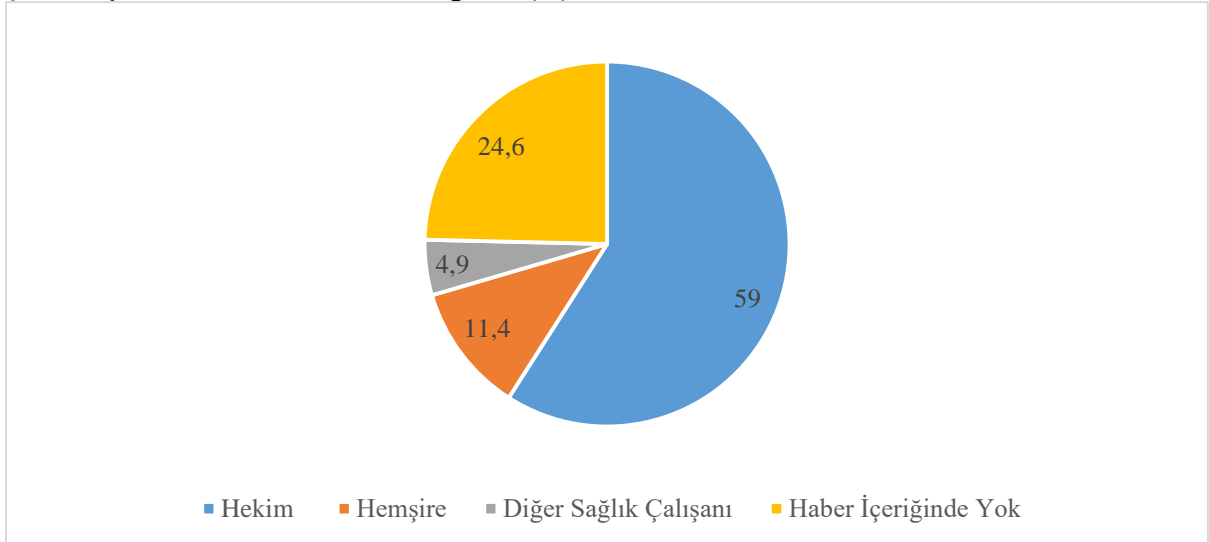
Şekil 2’de verilen şiddeti uygulayan kişilerin dağılımına bakıldığında şiddet %36,1 oran ile hastalar ve %34,4 ile hasta yakınları tarafından uygulandığı belirlenmiştir.

Şekil 2. Şiddeti Uygulayanların Dağılımı (%)



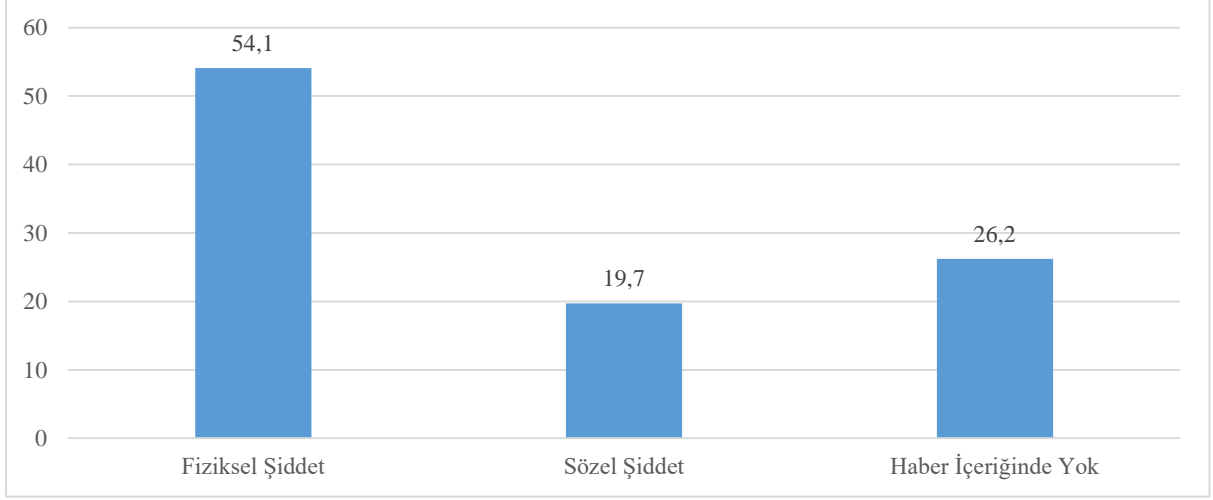
Şiddeti en fazla uygulayan grup sağlık hizmeti alan kişiler (hastalar) iken şiddete en fazla uğrayan grup ise sağlık hizmeti sunumunun en önemli aktörlerden hekimlerdir. Şiddete uğrayanların %59’unu hekimler, %11,4’ünü hemşireler oluşturmuştur (Bkz. Şekil 3).

Şekil 3. Şiddete Maruz Kalanların Dağılımı (%)



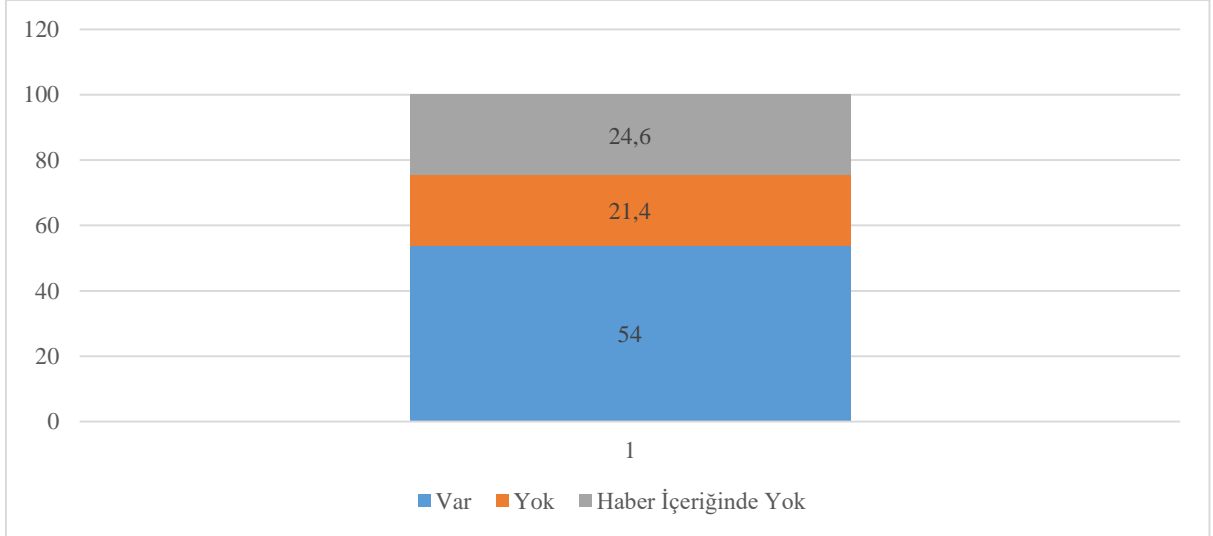
Şiddeti farklı yönleri içinde barındıran bir olgudur. Şekil 4’te verilen dağılıma bakıldığında gerçekleşen şiddetin %54,1’i fiziksel, %19,7’si ise sözel şiddet türündedir. İncelenen haberlerin %26,2’sinde ise şiddetin türüne ilişkin bilgi yer almamıştır.

Şekil 4. Şiddetin Türüne Göre Dağılım (%)



Şekil 5'te fiziksel şiddet sonucu oluşan yaralanma oranları verilmektedir. Şekil incelendiğinde şiddet sonucu yaralanma oranının %54 olduğu görülmektedir.

Şekil 5. Şiddet Sonucu Yaralanma Durumunun Dağılımı (%)



Tablo 1'de şiddet haberlerine ilişkin gerçekleştirilen içerik analizi sonuçları yer almaktadır. Tablo incelendiğinde %36,1 ile şiddeti uygulamada ilk sırada hastalar, %59 ile şiddete maruz kalmada ilk sırada hekimler ve %27 ile şiddetin en fazla olduğu sağlık kurumunun devlet hastaneleri olduğu görülmektedir. Şiddetin yoğunlukla polikliniklerde olduğu, fiziksel şiddetin sözel şiddete göre daha fazla görüldüğü ve fiziksel şiddete uğrayanların yarısından fazlasının yaralandığı belirlenmiştir. Tabloda şiddette itme, vurma gibi fiziksel unsurların daha yoğunlukta olduğu, şiddetin ortaya çıkmasında usulsüz ilaç ve rapor istemenin ilk sırada olduğu ve incelenen dönemde şiddet haberlerinde ilk sırada İstanbul'un yer aldığı görülmektedir.

Tablo 1. Şiddet Haberlerinin İçerik Analizi

Konu	Sayı	%
Şiddeti Uygulayan		
Hasta	22	36,1
Hasta Yakını	21	34,4
Diğer Sağlık Çalışanı	2	3,3
Haber İçerisinde Yok	16	26,2
Şiddete Maruz Kalan		
Hekim	36	59,0
Hemşire	7	11,4
Diğer Sağlık Çalışanı	3	4,9
Haber İçerisinde Yok	15	24,6
Şiddeti Uygulayan		
Hasta	22	36,1
Hasta Yakını	21	34,4
Diğer Sağlık Çalışanı	2	3,3
Haber İçerisinde Yok	16	26,2
Şiddete Maruz Kalan		
Hekim	36	59,0
Hemşire	7	11,4
Diğer Sağlık Çalışanı	3	4,9
Haber İçerisinde Yok	15	24,6
Şiddetin Olduğu Sağlık Kuruluşu		
Devlet Hastanesi	17	27,9
Eğitim ve Araştırma Hastanesi	16	26,2
Özel Hastane	1	1,6
Aile Sağlığı Merkezi	11	18,0
Haber İçerisinde Yok	16	26,2
Şiddetin Olduğu Birim		
Poliklinik	22	36,1
Klinik	3	4,9
Acil	6	9,8
Aile Sağlığı Merkezleri	10	16,4
Yoğun Bakım	1	1,6
Hastane Dışında	3	4,9
Haber İçerisinde Yok	16	26,2
Şiddetin Türü		
Fiziksel Şiddet	33	54,1
Sözel Şiddet	12	19,7
Haber İçerisinde Yok	16	26,2
Şiddet Sonucu Yaralanma		
Var	33	54,0
Yok	13	21,4
Haber İçerisinde Yok	15	24,6
Şiddet Aracı		
Fiziksel (İtme, Vurma vb.)	29	47,5
Sözlü (Bağırma, Hakaret, Küfür vb.)	12	19,7
Kesici Alet	4	6,6
Haber İçerisinde Yok	16	26,2
Şiddetin Nedeni Olan Konu		
Usulsüz ilaç veya rapor istemi	24	39,3
İletişim problemleri	10	16,4
Hasta ve yakınlarının memnuniyetsizliği	5	8,2
Uzun bekleme süreleri	4	6,6
Hastanın ölümü	1	1,6
Haber İçerisinde Yok	17	27,9
Şiddetin Olduğu Şehir		
İstanbul	13	21,3
İzmir	6	9,8
Samsun	5	8,2
Ankara	4	6,6
Bursa	4	6,6



ULUSLARARASI SAĞLIK YÖNETİMİ VE STRATEJİLERİ ARAŞTIRMA DERGİSİ

INTERNATIONAL JOURNAL OF HEALTH MANAGEMENT AND STRATEGIES RESEARCH

Cilt/Volume : 7 Sayı/Issue : 2 Yıl/Year : 2021 ISSN -2149-6161

Edirne	4	6,6
Diğer	12	19,6
Haber İçeriğinde Yok	13	21,3
Toplam	61	100,0

TARTIŞMA VE SONUÇ

Bu çalışmada Medimagazin sağlık haber portalında 2019 yılında yer alan sağlıkta şiddet haberleri incelenmekte olup, sağlıkta son bir yıl içerisinde meydana gelen şiddet olaylarının boyutunun ortaya konulması amaçlanmaktadır. Çalışma bulguları incelendiğinde, en fazla şiddet haberinin Eylül ayında ve İstanbul'da olduğu görülmektedir.

Yapılan haberlerde şiddeti uygulayan kişilerin dağılımı incelendiğinde, şiddetin %36,1 oranı ile hastalar ve %34,4 ile hasta yakınları tarafından uygulandığı bulgusu elde edilmiştir. Sağlıkta yaşanan şiddet haberlerinin incelendiği bir çalışmada da, hasta ve hasta yakınlarının daha yüksek düzeyde şiddeti başlatan taraf olduğu görülmektedir (Arslan, 2019). Bu bulgu, birçok ampirik çalışmanın bulgularıyla tutarlıdır. Ayrancı vd. (2006) tarafından yürütülen bir çalışmada sağlık çalışanlarına saldırıda bulunan bireylerin daha çok hasta ve hasta yakınları olduğu tespit edilmiştir. Sağlık hizmeti sunucularına yönelik şiddet olaylarının incelendiği diğer bir çalışmada da, hasta yakınlarının şiddet davranışları gösterme eğiliminin hastaların kendilerinden daha olası olduğu ifade edilmektedir (Erkol vd., 2007). Sağlık kurumlarında çalışan hemşirelere yönelik şiddetin incelendiği bir çalışmada da, şiddeti başlatan saldırganların büyük kısmının hasta yakını ve hastalar olduğu tespit edilmiştir (Altıntaş, 2006).

Çalışmanın bir diğer bulgusuna göre, şiddete en fazla uğrayan grup, sağlık hizmeti sunumunun en önemli aktörlerden olan hekimlerdir. Bu çalışma kapsamında şiddete uğrayanların %59'unu hekimler ve %11,4'ünü hemşireler oluşturmaktadır. Konuyla ilgili yapılan ampirik çalışmalarda da hekim ve hemşirelerin diğer sağlık çalışanlarına göre daha fazla şiddet olgusunu deneyimlediği belirtilmektedir (Arslan, 2019; Atik, 2013; Ayrancı vd., 2006; Ayrancı vd., 2002).

Yapılan haberlerde gerçekleşen şiddetin %54,1'inin fiziksel şiddet ve %19,7'sinin ise sözel şiddet türünde yapıldığı tespit edilmiştir. İncelenen haberlerin %26,2'sinde ise şiddetin türüne ilişkin bilgi yer almamıştır. Şiddet sonucu yaralanma oranının %54 olduğu bulgusu elde edilmiştir. Çalışmada fiziksel şiddetin sözel şiddete göre daha fazla görüldüğü ve fiziksel şiddete uğrayanların yarısından fazlasının yaralandığı belirlenmiştir. Yaralanmaların daha çok itme, vurma gibi fiziksel unsurlar ile gerçekleştiği ortaya konulmuştur. Sağlıkta şiddete yönelik gazete haberlerinin incelendiğinde bir diğer çalışmada da, fiziksel şiddet haberlerinin sözel şiddete göre daha fazla yapıldığı bulgusu elde edilmiştir. Aynı çalışmada, sağlıkta şiddet olgusu sırasında daha çoğunlukla kaba kuvvet, hakaret ve silah kullanıldığı saptanmıştır (Arslan, 2019). Bir diğer gazete incelemesi çalışması da benzer bulguyu ortaya koymaktadır. Çalışmada, fiziksel şiddet türlerinin dayak, bıçaklama ve öldürme şeklinde meydana geldiği belirtilmektedir (Duğan, 2015). Bu çalışmanın tersi şekilde, ampirik çalışmalarda genellikle sağlık işyerlerinde sözel şiddetin fiziksel şiddete göre daha fazla olduğu bulgusunu elde eden çalışmalar bulunmaktadır (Çamcı ve Kutlu, 2011). İstanbul'da faaliyet gösteren çeşitli hastanelerde çalışan 868 hemşire üzerinde yürütülen bir çalışmada, sözel şiddetle karşılaşma oranının fiziksel şiddet ve psikolojik şiddetle karşılaşma oranına göre daha yüksek olduğu ifade edilmiştir. Aynı çalışmada fiziksel şiddete maruz kalan hemşirelerin itilme, tokatlanma, yumruklanma, tekmelenme, tükürülme, nesnelere yoluyla saldırılma, tırmalanma ve ısırılma gibi eylemlere maruz kaldığı belirtilmiştir (Altıntaş, 2006).

Çalışmada şiddetin en fazla olduğu sağlık kurumunun devlet hastaneleri olduğu tespit edilmiştir. Bir diğer haber inceleme çalışmasında da, şiddet olgularının kamu sağlık kurumlarında daha fazla görüldüğü ortaya konulmuştur (Güvercin, 2019). Gazetelerde yer verilen haberlerin incelendiği bir diğer çalışmada da, sağlıkta şiddetin kamu ve özele göre dağılımına bakıldığında, kamu sağlık

315



ULUSLARARASI SAĞLIK YÖNETİMİ VE STRATEJİLERİ ARAŞTIRMA DERGİSİ

INTERNATIONAL JOURNAL OF HEALTH MANAGEMENT AND STRATEGIES RESEARCH

Cilt/Volume : 7 Sayı/Issue : 2 Yıl/Year : 2021 ISSN -2149-6161

kurumlarında daha fazla şiddet haberinin yapıldığı bulgusu elde edilmiştir (Arslan, 2019). Benzer bulgu, sağlıkta şiddete yönelik gazete haberlerinin incelendiği diğer çalışmalarda da elde edilmiştir (Duğan, 2015). Bu bulgu, yürütülen birçok ampirik çalışmanın bulgularıyla tutarlıdır. Yapılan bir çalışmada da şiddet olgusunun kamu hastaneleri ve aile sağlığı merkezlerinde daha fazla görüldüğü belirtilmektedir (Ayrancı vd., 2006). Eskişehir, Ankara ve Kütahya illerinde gerçekleştirilen bir diğer çalışmada da, devlet hastanesi ve birinci basamak sağlık kurumlarında şiddetin daha yüksek düzeyde görüldüğü tespit edilmiştir (Ayrancı vd., 2002).

Çalışmada elde edilen bulgular kapsamında, şiddetin yoğunlukla polikliniklerde olduğu belirlenmiştir. Bu bulguyu destekler şekilde, gazetede sağlık çalışanlarına şiddet haberlerinin değerlendirildiği retrospektif tanımlayıcı bir çalışmada da poliklinik ve muayenehanelerde daha fazla şiddet olgusuna rastlandığı tespit edilmiştir. Aynı çalışmada, poliklinik ve muayenehaneleri hastane acil üniteleri, 112 acil servisler ve yoğun bakım birimleri takip etmektedir (Güvercin, 2019). Başka bir çalışmada, şiddet haberlerinin en fazla acil servis birimlerinde ve aile sağlığı merkezlerinde görüldüğü belirlenmiştir (Arslan, 2019). Gazete haberlerinin değerlendirildiği bir başka çalışmada da, hastanede uygulanan şiddet haberlerinde en fazla şiddetin acil serviste görüldüğü tespit edilmiştir (Duğan, 2015).

Bu çalışmada, şiddetin ortaya çıkmasında etkili olan nedenler incelendiğinde usulsüz ilaç ve rapor istemenin ilk sırada olduğu tespit edilmiştir. Bu bulguyla benzer olarak, Güvercin (2019) tarafından yürütülen çalışmada da, usulsüz ilaç veya rapor istemi en fazla vurgulanan şiddet nedenleri arasında belirlenmiştir.

Sonuç olarak, Türkiye’de sağlık sektöründe şiddet yadsınamaz bir gerçek olarak her geçen gün artmaktadır. Sağlıkta şiddetin önüne geçebilmek için bir takım önlemler alınmaya başlanmıştır, fakat bu önlemler yalnızca teknik alt yapıyı sağlamak ile sınırlı kalmamalıdır. Emek yoğun bir sektör olan sağlık hizmetlerinde ve stres altında çalışmayı gerektiren sağlık işyerlerinde çalışanları korumaya yönelik daha somut uygulamalara ihtiyaç duyulmaktadır. Günümüzde sağlık çalışanlarına yönelik haberlerin gazetelerde ve internet sitelerinde sıklıkla yayımlandığı ve toplumun bu haberlere hassasiyet gösterdiği söylenebilir. Bu yönüyle, farklı gazete ve internet sitelerinin yaptığı sağlıkta şiddet haberlerinin incelenmesinin ve konuya yönelik bu tür bilimsel çalışmalarının artırılmasının önemli olduğu düşünülmektedir.

Bu çalışmada Medimagazin haber portalından sağlıkta şiddet ile ilgili haberler incelenmiş olup, çalışma ikincil veri türünde olmaması nedeniyle etik kurul izni alınmamıştır.

KAYNAKÇA

- Al, B., Zengin, S., Deryal, Y., Gökçen, C., Arı Yılmaz, D., ve Yıldırım, C. (2012). Increased violence towards health care staff. *Journal of Academic Emergency Medicine*, 11(2), 115-124.
- Altıntaş, N. (2006). Sağlık kurumlarında çalışan hemşirelere yönelik şiddetin belirlenmesi. Yüksek Lisans Tezi. İstanbul Üniversitesi, Sağlık Bilimleri Enstitüsü, Psikiyatri Hemşireliği Anabilim Dalı, İstanbul.
- Annagür, B. (2010). Sağlık çalışanlarına yönelik şiddet: Risk faktörleri, etkileri, değerlendirilmesi ve önlenmesi. *Psikiyatride Güncel Yaklaşımlar*, 2(2), 161-173.



ULUSLARARASI SAĞLIK YÖNETİMİ VE STRATEJİLERİ ARAŞTIRMA DERGİSİ

INTERNATIONAL JOURNAL OF HEALTH MANAGEMENT AND STRATEGIES RESEARCH

Cilt/Volume : 7 Sayı/Issue : 2 Yıl/Year : 2021 ISSN -2149-6161

- Arslan, T. (2019). Sağlık kurumlarında şiddet: Gazete haberleri üzerinde bir araştırma. Yüksek Lisans Tezi. Düzce Üniversitesi, Sosyal Bilimler Enstitüsü, Sağlık Yönetimi Anabilim Dalı, Düzce.
- Atık, D. (2013). Sağlık çalışanlarına yönelik şiddet olgusunun bir devlet hastanesi örneğinde incelenmesi. NWSA-Medical Sciences, 8(2), 1-15.
- Ayrancı, Ü., Yenilmez, Ç., Günay, Y., Kaptanoğlu, C. (2002). Çeşitli sağlık kurumlarında ve sağlık meslek gruplarında şiddete uğrama sıklığı. Anadolu Psikiyatri Dergisi, 3(3), 147-154.
- Ayrancı, U., Yenilmez, C., Balci, Y., Kaptanoğlu, C. (2006). Identification of violence in Turkish health care settings. Journal of Interpersonal Violence, 21(2), 276-296.
- Çamcı, O., Kutlu, Y. (2011). Kocaeli’nde sağlık çalışanlarına yönelik işyeri şiddetinin belirlenmesi. Psikiyatri Hemşireliği Dergisi, 2(1), 9-16.
- Çınarlı, İ., Yücel, H. (2014). Sağlık iletişiminin bakış açısı ile Türkiye’de sağlık işyeri ortamında sağlık çalışanlarına yönelik şiddet. Galatasaray Üniversitesi İletişim Dergisi, 31-52.
- Duğan, Ö. (2015). Sağlıkta şiddet haberlerinin basına yansımaları. Doktora Tezi. Selçuk Üniversitesi Sosyal Bilimler Enstitüsü, Halkla İlişkiler ve Tanıtım Anabilim Dalı, Konya.
- Duğan, Ö. (2017). Analysis of violence in health news: An examination on newspaper reports, Erciyes Üniversitesi İletişim Fakültesi Dergisi, 5 (1), 400-410.
- Elliott, P.P. (1997). Violence in health care. Nursing Management, 28(12), 38-41.
- Erkol, H., Gökdoğan, M. R., Erkol, Z., Boz, B. (2007). Aggression and violence towards health care providers—a problem in Turkey?. Journal of Forensic and Legal Medicine, 14(7), 423-428.
- Güvercin, C.H. (2019). Sağlık çalışanlarına şiddet haberleri: Basının kritik rolü. Sted, 28(5), 327-333.
- Kingma, M. (2001). Workplace violence in the health sector: A problem of epidemic proportion. International Nursing Review, 48, 129-130.
- Medimagazin. (2019). <https://www.medimagazin.com.tr/> (Erişim Tarihi: 01 Ocak 2019-31 Aralık 2019)
- Özcan, F., Yavuz, E. (2017). Türkiye’de sağlık çalışanları şiddet tehdidi altında. The Journal of Turkish Family Physician, 8(3), 66-74.
- Saines, J.C. (1999). Violence and aggression in A&E: Recommendations for action. Accident and Emergency Nursing, 7(1), 8-12.
- WHO. (2020). Definition and typology of violence. <https://www.who.int/violenceprevention/approach/definition/en/> (Erişim Tarihi: 1 Mayıs 2020)