

# Ergenlerin Sahip Oldukları Değerler ile Suça Karşı Tutumları ve Başa Çıkma Stratejileri Arasındaki Yordayıcı İlişkiler\*

## Predictor Relations Between Values, Attitudes towards Crime, and Coping Strategies of Adolescents

Seda Kıyak, Tolga Seki, Bülent Dilmaç

### Yazar Bilgileri

**Seda Kıyak** 

Arş. Gör., Karamanoğlu Mehmetbey Üniversitesi, Rehberlik ve Psikolojik Danışmanlık, [sedakiyak@kmu.edu.tr](mailto:sedakiyak@kmu.edu.tr)

**Tolga Seki** 

Arş. Gör. Dr., Necmettin Erbakan Üniversitesi, Rehberlik ve Psikolojik Danışmanlık, [tlg.seki@gmail.com](mailto:tlg.seki@gmail.com)

**Bülent Dilmaç** 

Prof. Dr., Necmettin Erbakan Üniversitesi, Rehberlik ve Psikolojik Danışmanlık, [bulentdilmac@gmail.com](mailto:bulentdilmac@gmail.com)

### ÖZ

Bu araştırmanın amacı ergenlerin sahip oldukları değerler ile suça karşı tutumları ve başa çıkma stratejileri arasındaki yordayıcı ilişkileri tespit etmektir. Araştırmanın yöntemi genel tarama modelinin bir alt türü olan ilişkisel tarama modelidir. Araştırmanın çalışma grubunu Konya ilinde öğrenim gören gönüllü 800 lise öğrencisi oluşturmaktadır. Elde edilen 800 veri arasından eksik veri içeren 22 veri araştırma kapsamının dışında bırakılarak analizler 778 veri ile gerçekleştirilmiştir. Araştırmanın verilerini toplamak amacıyla katılımcılara Kişisel Bilgi Formu, İnsani Değerler Ölçeği, Suça Karşı Tutumlar Ölçeği ve Ergenler İçin Başa Çıkma Ölçeği uygulanmıştır. Tanımlayıcı istatistikler ve korelasyon değerlerinin hesaplanması için SPSS paket programı kullanılmıştır. Araştırmada yapısal eşitlik modeline göre değişkenler arası etki incelenmiş ve veriler AMOS programı kullanılarak analiz edilmiştir. Araştırmadan elde edilen bulgular incelendiğinde, ergenlerin sahip oldukları değerler ile suça karşı olan olumsuz tutumları arasında pozitif bir ilişki saptanmıştır. Ayrıca ergenlerin sahip oldukları değerler ile başa çıkma stratejileri arasında anlamlı bir ilişkinin varlığı tespit edilmiştir. Veriler incelendiğinde ergenlerin sahip oldukları değerlerin onların aktif başa çıkma ve kaçınan başa çıkma stratejilerini pozitif yönde, olumsuz başa çıkma stratejilerini ise negatif yönde yordadığı görülmektedir.

### Makale Bilgileri

#### Anahtar Kelimeler

Başa Çıkma Stratejileri  
Değerler  
Suça Karşı Tutum

#### Keywords

Coping Strategies  
Values  
Attitudes Towards Crime

#### Makale Geçmişi

Geliş: 04.09.2021  
Düzeltilme: 17.12.2021  
Kabul: 30.12.2021

### ABSTRACT

The aim of this research is to reveal predictive relationships between values, attitudes towards crime and coping strategies in adolescents. This research was carried out in accordance with correlational model which is a subpattern model of the general survey model. The sample of the research consists of 800 volunteer students who were studying in Konya. The research was continued with 778 data after 22 students with missing data were removed from the study. Personal Information Form, Human Values Scale, Attitudes Towards Crime Scale, and Coping Scale for Adolescents were used as data collection tools in the research. SPSS program was used to calculate the descriptive statistics and correlation values of the data. For the analysis of data, AMOS program was used for structural equation modeling. According to the findings obtained from the research; it is observed that, when the predictive relationships between owned values in adolescents and negative attitudes towards crime are investigated, a positive and significant relationship is found. Additionally, it is determined that there is a positive and significant relationship between the owned values and the active coping strategies and avoidant coping strategies. Another result of the study is that there is a negative and significant relationship between the owned values and the negative coping strategies.

\*Bu çalışma, ikinci ve üçüncü yazar danışmanlığında birinci yazar tarafından yürütülen yüksek lisans tezinden üretilmiştir.

### Makale Türü

Araştırma

### Önerilen Atf

Kıyak, S., Seki, T. & Dilmaç, B. (2022). Ergenlerin sahip oldukları değerler ile suça karşı tutumları ve başa çıkma stratejileri arasındaki yordayıcı ilişkiler. *TEBD*, 20(1), 69-85. <https://doi.org/10.37217/tebd.990282>

## Giriş

Değerler tarih boyunca üzerinde durulan bir kavram olmuştur. Sosyal hayatın var olması ile birlikte çeşitli bilim alanlarında çalışan araştırmacılar tarafından değerler ile ilgili birçok fikir beyan edilmiştir (Atay, 2003). Sosyal yapıyı meydana getiren temel kurumların hepsi kendisine ait değer kavramlarını içermektedir. Örnek olarak değerler psikoloji bilimine göre tutum ve davranışların belirleyicisi iken sosyolojik açıdan toplumun kendine özgü temel normatif standartlarını oluşturan yapılar olarak ifade edilebilmektedir. Felsefi perspektiften değerler idealleri betimlerken antropologlar değerleri kültürün özü olarak nitelerler. Söz konusu bilim dalları birbirinden bağımsız olarak ele alınamayacağı gibi bu alanların kendi değer kavramlarını da bağımsız düşünmek mümkün olmayacaktır. Değer kavramının bu şekilde birden fazla disiplin içerisinde kendine yer edinmesi karmaşık ve çok yönlü bir yapıya sahip olmasına olanak sağlamıştır (Özensel, 2003; Sağnak, 2004).

Değerler insanların davranışlarına yön veren inançlar bütünüdür (Ulusoy ve Dilmaç, 2020). Amerikan Psikoloji Derneği (APA, 2020) tarafından ise değerler, bireyin veya toplumun iyi, beğenilen ya da önemli olduğuna dair bir rehber olarak kabul ettiği ahlâki, toplumsal ve estetik ilkeler bütünü biçiminde tanımlanmıştır. Aynı zamanda değerler bir toplumu meydana getiren kişilere nelerin mühim olduğu, nelerin seçilmesi gerektiği kısaca nasıl yaşanması gerektiği hakkında yol gösterir (Akbaş, 2008). Dökmen (2004) bu kavramı kişilerin kendileri ve başkaları için anlamlı gördükleri davranışlar, eylemler ve bu davranışları meydana getiren şemalar olarak ifade etmiştir.

Değerler toplumsal hayatı düzenler, bireyler arasındaki bağlılığı artırır, insanlara nerede nasıl davranılacağı hususunda ipuçları vererek benzerliği sağlar ve diğer insanların nasıl bir davranış sergileyeceğinin tahmin edilmesine yardımcı olur (Fındıklı, 2012). Değerler toplumsal hayatı biçimlendirir ve toplumsal düzenin devamlılığını sağlar (Aydın, 2011; Canatan, 2004). Kumbasar (2011) değerlerin bireye nasıl davranması gerektiği noktasında rehberlik ettiğini ifade etmiştir.

Bireylerin sahip oldukları değerler onların davranışlarına doğrudan veya dolaylı olarak yön vermektedir (Boydak-Özan, 2009). Bu sayede, kişinin değer sistemi analiz edilerek suç işlemiş bir kimseyi suça sürükleyen yapıları daha anlaşılır bir hale getirmek mümkündür (Uzun, 2015). Suç, bir toplumda sosyal davranış kurallarının ihlali ve toplumsal ve kültürel değerlerden sapma davranışı olarak ifade edilebilmektedir (Fındıklı, 2012). Bir bireyin kişilik yapısı, duyguları, düşünceleri, iradesi ve tercihleri onun suça yönelmesini etkileyen etmenler arasındadır. Bu noktada insanın duygu ve düşüncelerinin eğitilmesi ve bireye toplumda erdemli bir kimse olarak bulunmasını sağlayacak değerlerin kazandırılması gerekmektedir. İnsan kendisini suç işlemekten alıkoyan değerlerden ve ilkelerden yoksun olduğunda suç davranışına daha fazla eğilim gösterecektir (Bayraktutar, 2012).

Suç, geçmişten günümüze hukuk, psikoloji, sosyoloji, teoloji, biyoloji gibi birçok bilimin üzerinde çalıştığı, farklı bakış açılarıyla incelenebilecek insan davranışlarını ve toplumsal olguları ifade

eden bir kavramdır (Fathi, 2016; Kaya, 2018). Bu durum farklı branşlarda farklı tanımlamalar yapılmasını gerekli kılmıştır. Ancak Güçlü ve Akbaş (2019) bu tanımların suçun evrensel ve topluluklara özgü bir olgu olması, hukuki bir yapısının bulunması ve toplumsal sebep ve sonuçları itibarıyla sosyolojik olması noktalarında birleştiğini belirtmiştir. Ayrıca suçu, bu davranışı gerçekleştiren kişinin 18 yaşından büyük veya küçük olmasına göre değerlendirmek mümkündür. Burt (1969) bu sınıflandırmanın en güçlü nedenini, çocuk suçluları incelemenin ve onları geri kazanmanın daha kolay olması biçiminde ifade etmiştir.

Türk Ceza Kanunu'na (2004) göre 18 yaşın altındaki bireyler çocuk olarak değerlendirilmektedir. Gelişim psikolojisinde ergenlik döneminde kabul edilen bireyler hukuk sisteminde çocuk olarak tanımlanmaktadır. Gelişim psikolojisinde ergenlik döneminin çocukluktan ayrılmasının sebebi bu dönemde meydana gelen hızlı fiziksel, bilişsel, sosyal ve duygusal değişimlerdir. Gelişim alanlarında yaşanan bu hızlı değişimler yeni uyum problemlerine de neden olmaktadır. Bu yüzden ergenlik dönemindeki bireyler riskli davranışlara daha çok yönelebilmekte ve dolayısıyla bu davranışlarının olumsuz sonuçlarına daha çok maruz kalabilmektedir (Kayma-Güneş ve Gökler, 2017).

Çocuk suçluluğunu etkileyen en önemli etmenlerden biri ailesel faktörlerdir (Amodei ve Scott, 2002; Balci, 2011; Mwangangi, 2019; Yağbasan, 2010). Çocuklara değerlerin kazandırılması sürecinde ailenin önemi yadsınamaz (Ulusoy ve Dilmaç, 2020). Çocukların aile içerisinde aldıkları sosyal ve psikolojik değerler ailenin dışına çıktığında gerçekleştireceği davranışları büyük oranda belirleyici rol oynamaktadır (Güney, 2008). Çocuk suçluluğu ile ilişkili diğer faktörler akran grupları, okul, sosyoekonomik düzey, medya, madde kullanımı olarak sıralanabilir (Christle, Jolivette ve Nelson, 2005; Dilber, 2014; Eryalçın ve Duyan, 2016; Öztürk, 2020; Simoes, Matos ve Batista-Foguet, 2008).

Çocuk suçluluğu, artış oranları ve ciddiyeti göz önüne alındığında önemli bir toplumsal problem olarak karşımıza çıkmaktadır. Suçlu davranış, suçun mağdurları ve toplum için olduğu kadar ergenler ve aileleri için de büyük olumsuz sonuçlar doğurmaktadır (Smith ve Stern, 1997). Bu durum suç davranışını saptamanın ve önlemenin önemini ortaya koymaktadır. Şensoy (1949) birçok suçlunun suç işlemeye küçük yaşlarda başladıklarını ve zaman içerisinde elde ettikleri tecrübeler ile suç davranışlarını artırdıklarını ifade etmiştir. Yapılan bir araştırmada cezaevinde bulunan çoğu erkeğin 13 yaşından önce suç işlemiş olduğu belirtilmiştir (Kvaraceus, 1964).

Ergenlerin suça yönelme sebepleri yaşanan hızlı değişimlerin yanı sıra kalıtsal sebepler, zekâ potansiyelinin sınırlılığı da olabileceği gibi, çocukluk dönemine uzanan yanlış eğitim ve yeterli olmayan sevgi kökenli de olabilir. Diğer yandan, değişen değer yargıları, ahlâk kurallarının oluşturduğu karışıklık, hızlı ve düzensiz kentleşme, endüstrileşme, göçler, ekonomik sorunlar gibi sosyo-ekonomik nedenler de ergeni suça yönlendirebilir (Yavuzer, 2006). Yörükoğlu (1996), çocukları ve ergenleri suça yönelten etkenleri bireyin yapısı, bireyin aile yapısı ve bireyin içinde yaşadığı sosyal ortam olmak üzere

üç kategoride incelemiştir. Ergenlerin sağlıklı bir gelişim dönemi geçirmek ve refahlarını sağlamak için potansiyel tehdit olabilecek stres durumları ile başa çıkmaları gerekmektedir. Bireyin yaşadığı stres faktörleri duygusal sıkıntıya, sağlığı riske atabilecek davranışlara, fiziksel sağlık sorunlarına veya antisosyal davranışlara neden olabilir (Krapic, Hudek-Knezevic ve Kardum, 2015). Yapılan araştırmalarda fazla miktarda veya ağır suçlar işleyen çocukların ciddi aile, okul ya da sosyal problemlere sahip olduğuna ulaşılmıştır (Öztürk-Çopur, Ulutaşdemir ve Balsak, 2015). Ergen karşılaştığı problemler için etkili çözüm yolları izlemediği takdirde kullanılan başa çıkma yöntemlerinin kendisi de kişi için bir gerilim kaynağına dönüşebilmektedir. Bazı ergenler problemlerinden uzaklaşmak için alkol ve madde kullanımına yönelmektedirler. Böyle bir durumda bu davranış, var olan sorunu çözmeyeceği gibi daha büyük sorunlara da yol açabilmektedir (Basut, 2006). Basut ve Erden (2005) yapılan ilgili araştırmaları incelediklerinde, araştırmaların suça eğilim gösteren ergenlerin karşılaştıkları stres faktörlerine yönelik uygun başa çıkma stratejileri kullanmadıklarını veya kullanamadıklarını ortaya koyduğunu ifade etmiştir.

Başta çıkma stratejileri, bireyler tarafından zor veya imkânlarını aşan durumlar olarak değerlendirilen iç ve/veya dış talepleri yönetmek için devamlı olarak değiştirilen bilişsel ve davranışsal çabaların tümüdür (Lazarus ve Folkman, 1984). Başta çıkma davranışı, bilişi, algıyı, bireyi, çevreyi ve birey-çevre arasındaki ilişkiyi içeren çok boyutlu bir kavramdır (Folkman ve Moskowitz, 2004; Pearlin ve Schooler, 1978). Aynı zamanda başta çıkma tehdit, değerlendirme ve tepki arasındaki bir işlemdir. Bu üç faktör etkileşime girdikçe ve değiştikçe birey tarafından gösterilen başta çıkma davranışı da zaman içerisinde değişime uğrayacaktır (Tamres, Janicki ve Helgeson, 2002). Chen, Peng, Xu ve O'Brien (2018) yaşlı ve genç bireylerin başta çıkma stratejileri kullanımlarında farklılık gösterdiklerini, gençlerin daha fazla problem odaklı stratejiler kullandıklarını ifade etmiştir. FizPerez ve Laudadio (2008) genellikle dayanıklılığı yüksek olan ergenlerin daha fazla problem çözmeye yönelik stratejiler kullanırken, dayanıklılığı düşük olan ergenlerin daha fazla kaçınma stratejileri kullandıklarını belirtmiştir. Öngen (2002) ise yaptığı çalışmada ergenlerin problemleriyle başta çıkmak için en çok kullandıkları stratejinin aile ile çözüme olduğunu bulgulamıştır.

Madaan ve Kumaran (2015) ergenlerin sahip oldukları değerlerin karşılaştıkları stres durumları ile başta çıkmalarına ve yetişkinliğe daha kolay bir geçiş yapmalarına yardımcı olduğunu belirtmiştir. Başta çıkma psikolojik ve fizyolojik sağlığı sürdürmek ve verimli ve üretici bir hayat yaşayabilmek için gerekli bir eylemdir ve bireylerin yaşam doyumunu etkilemektedir (Avşaroğlu, 2007; Karavardar ve Korkmaz, 2018). Alanyazında sahip olunan değerler ile başta çıkma stratejileri ortak değişkenler ile çalışılmasına karşın birlikte ele alındığı araştırmalar oldukça sınırlıdır. Bu araştırmada değerlerin başta çıkma stratejileri ile olan ilişkisi incelenerek, çalışmanın uygun başta çıkma stratejilerinin kullanımının teşvik edilmesine yönelik çalışmalara ve faaliyetlere yol göstermesi beklenmektedir.

Kayma-Güneş ve Gökler (2017) ise çocukluk ve ergenlik döneminde gösterilen suç davranışlarına yönelik yapılan etkili müdahalelerin, o bireyler yetişkin olduklarında yeniden suç işlemelerini önleyebilecek nitelikte olduğunu ifade etmiştir. Bu güçlü etkiler göz önüne alınarak bu araştırmada çalışma grubu olarak ergenler seçilmiştir. Alanyazında ergenlerin suça karşı tutumları ile ilgili sınırlı sayıda çalışmaya rastlanmıştır. Suça karşı geliştirilen olumsuz tutumun suç davranışını yordadığı göz önüne alındığında, suç potansiyeli bulunan ergen bireyleri kazanmak ve suç davranışlarının mümkün olduğunca önüne geçmek amacıyla suça karşı tutum ile ilgili çalışmaların önemli olduğu ve artması gerektiği düşünülmektedir. Ayrıca çalışmada, değerlerin suça karşı tutum üzerindeki etkisi incelenerek çalışmanın ergenlerde suça karşı olumsuz tutumlar geliştirmeye ve dolaylı olarak suç davranışını önlemeye yönelik programlara ışık tutacağı düşünülmektedir.

## Yöntem

### Araştırmanın Deseni

Araştırmada değerlerin suça karşı tutum ve başa çıkma stratejileri üzerinde etkisi incelenmiştir. Bu amaçla araştırmada ilişkisel tarama modeli kullanılmıştır. İlişkisel tarama, değişkenler arasındaki ilişkileri ve bağlantıları inceleyen araştırma türüdür (Büyüköztürk, Kılıç-Çakmak, Akgün, Karadeniz ve Demirel, 2008).

### Çalışma Grubu

Araştırmanın çalışma grubunu Konya il merkezinde öğrenim gören 800 gönüllü lise öğrencisi oluşturmaktadır. Yaşları 13-19 (Ort±ss) aralığında değişen katılımcıların %48,1'i (385) kadın ve %51,9'u (415) erkektir.

### Veri Toplama Araçları

Bu araştırmada ergenlerin sahip oldukları değerleri belirlemek için "İnsani Değerler Ölçeği", suça karşı tutumlarının düzeylerini belirlemek için "Suça Karşı Tutumlar Ölçeği", başa çıkma stratejilerini incelemek için "Ergenler İçin Başa Çıkma Ölçeği" ve öğrencilerin özlük niteliklerine ilişkin bilgileri elde etmek amacıyla kişisel bilgi formu kullanılmıştır. Araştırmada kullanılan veri toplama araçlarına dair tanıtıcı bilgiler verilmiştir.

#### *İnsani Değerler Ölçeği:*

Bu araştırmada, öğrencilerin insani değerlerini belirlemek amacıyla, Dilmaç (2007) tarafından geliştirilen "İnsani Değerler Ölçeği (İDÖ)" kullanılmıştır. 42 maddeden oluşan ölçekte insani değerler altı boyut altında kategorize edilmiştir. Ölçekteki maddeler beş basamaklı likert tipi bir dereceleme ölçeği biçimindedir. Elde edilen puanların artması bireyin insani değerlere daha fazla sahip olduğunu gösterirken azalması ise bireyin insani değerlere daha az sahip olduğunu ifade etmektedir. İnsani Değerler Ölçeği'nin "Sorumluluk" alt ölçeğinin iç tutarlılık katsayısı .73, "Dostluk/Arkadaşlık" alt

ölçeğinin iç tutarlılık katsayısı .69, "Barışçı Olma" alt ölçeğinin iç tutarlılık katsayısı .65, "Saygı" alt ölçeğinin iç tutarlılık katsayısı .67, "Dürüstlük" alt ölçeğinin iç tutarlılık katsayısı .69, "Hoşgörü" alt ölçeğinin iç tutarlılık katsayısı .70 ve tüm ölçek için iç tutarlılık katsayısı ise .92 bulunmuştur. Kararlılık katsayıları "Sorumluluk" için .73, "Dostluk/Arkadaşlık" için .91, "Barışçı Olma" için .80, "Saygı" için .88, "Dürüstlük" için .75, "Hoşgörü" için .79 olarak bulunmuştur. Ölçeğin tümü için kararlılık katsayısı .87 bulunmuştur (Dilmaç, 2007).

#### *Suçta Karşı Tutumlar Ölçeği:*

Ergenlerin suça karşı olan tutumlarını ölçmek amacıyla, Loeber, Farrington, Stouthamer-Loeber ve Kammen (1998) tarafından geliştirilen ve Özdemir vd. (2011) tarafından Türkçeye uyarlaması yapılan Suça Karşı Tutumlar Ölçeği kullanılmıştır. Ölçek, ergenlik döneminde sıklıkla görülen suç davranışlarına karşı bireyin tutumunu ölçen 11 sorudan oluşmaktadır. Birey bu davranışlara karşı 'çok yanlış', 'yanlış', 'biraz yanlış' veya 'hiç yanlış değil' seçeneklerinden birini işaretleyerek söz konusu davranışa yönelik tutumunu belirtmektedir. Elde edilen yanıtlar 0-3 arasında değerlendirilmektedir. Uygulama sonucunda toplam puan en düşük 0, en yüksek ise 33 olarak çıkabilmektedir. Uyarlanan ölçeğin iç tutarlılık katsayısı suça yönelen ergenler grubunda 0,88, kontrol grubunda ise 0,91 olarak bulunmuştur (Özdemir vd., 2011).

#### *Ergenler İçin Başa Çıkma Ölçeği:*

Ergenlerin başa çıkma stratejilerini ölçmek amacıyla, Spirito, Stark ve Williams (1988) tarafından geliştirilen ve Bedel, Işık ve Hamarta (2014) tarafından Türkçeye uyarlanan Ergenler İçin Başa Çıkma Ölçeği kullanılmıştır. Ölçek aktif (bilişsel yeniden yapılandırma, problem çözme, duyguların düzenleme ve sosyal destek), kaçınan (dikkat dağınıklık, çekilme, sosyal uzaklaşma, çekilme ve arzu giderici düşünme) ve olumsuz (kendini eleştirme ve başkalarını suçlama) başa çıkma stratejileri olmak üzere üç alt ölçekten oluşmaktadır. Aktif başa çıkma yapıcı ve fonksiyonel stratejileri, kaçınan başa çıkma problemlerden uzaklaşma ve kendiliğinden çözülmesini bekleme gibi stratejileri içerirken olumsuz başa çıkma ise problemi tehdit olarak görme ve çözemeyeceğini düşünme gibi stratejileri ifade etmektedir (Bedel ve Güler, 2020). Derecelendirmeler dörtlü bir derecelendirme ölçeği üzerinden yapılmaktadır. Cronbach alfa değeri hesaplanarak belirlenen iç tutarlılık katsayısı Aktif Başa Çıkma için .72, Kaçınan Başa Çıkma için .70 ve Olumsuz Başa Çıkma için .65 olarak bulunmuştur.

#### **Verilerin Toplanması ve Analizi**

Araştırma verilerini toplamak için Necmettin Erbakan Üniversitesi Sosyal ve Beşeri Bilimler Bilimsel Araştırmalar Etik Kurulu Başkanlığından 2021/333 numaralı etik kurul kararı ile gerekli etik kurul izni alınmıştır. Araştırmanın çalışma grubunu Konya İl Milli Eğitim Müdürlüğüne bağlı devlet ortaöğretim kurumlarındaki öğrenciler oluşturduğu için Konya İl Milli Eğitim Müdürlüğünden gerekli araştırma izni alınmıştır. Veriler yüz yüze veya çevrimiçi olarak toplanmıştır. Verileri toplamak

maksadıyla çalışma grubundaki öğrencilere veri toplama araçları verilip testlerin başındaki yönergeyi dikkatlice okumaları ve testleri cevaplamaları istenmiştir. Uygulama yaklaşık olarak 5-10 dakika arasında tamamlanmıştır. Analizlere başlamadan önce kayıp veriler kontrol edilmiştir. Elde edilen 800 veri arasından eksik veri içeren 22 veri araştırma kapsamının dışında bırakılarak analizler 778 veri ile gerçekleştirilmiştir. Tanımlayıcı istatistikler ve korelasyon değerlerinin hesaplanması için SPSS paket programı kullanılmıştır. Değişkenler arası etki AMOS programı ile gerçekleştirilmiştir. Modelin uyum iyiliğine yönelik kriterler için  $\chi^2 / df < 5$ ; RMSEA, SRMR  $\leq 0,08$ ; GFI,  $\geq 0,90$ , AGFI  $\geq 0,85$  ölçütleri kullanılmıştır (Kline, 2015). Ayrıca yapısal eşitlik modellemesinde ölçme hatalarını azaltabilmek ve daha iyi sonuçlar alabilmek için parselleme yöntemi kullanılmıştır (Little, Rhemtulla, Gibson ve Schoemann, 2013; Rocha ve Chelladurai, 2012). Ölçek maddeleri her parselde dengeli sayıda madde yer alacak şekilde rastgele yerleştirilmiştir.

### Bulgular

Araştırmanın bu bölümünde değerler ile suça karşı tutum, aktif, kaçınan ve olumsuz başa çıkma değişkenlerine ait tanımlayıcı istatistikler ve korelasyon sonuçları verilmiş ardından bu değişkenler arasındaki yol analizi yapısal eşitlik modeli ile test edilmiştir.

#### Tanımlayıcı İstatistikler ve Korelasyon Sonuçları

Araştırmada incelenen değişkenlere ait ortalama, standart sapma ve korelasyon değerleri Tablo 1'de verilmiştir. Kolmogorov-Smirnov sonuçlarına göre veriler normal dağılım göstermektedir. Değerler ile suça karşı tutum puanları ( $r = 0,38$ ,  $p < .001$ ), aktif başa çıkma ( $r = 0,55$ ,  $p < .001$ ) ve kaçınan başa çıkma ( $r = 0,16$ ,  $p < .001$ ) arasında anlamlı düzeyde pozitif ilişki bulunmuştur. Değerler ile olumsuz başa çıkma ( $r = -0,25$ ,  $p < .001$ ) arasında ise anlamlı düzeyde negatif ilişki saptanmıştır.

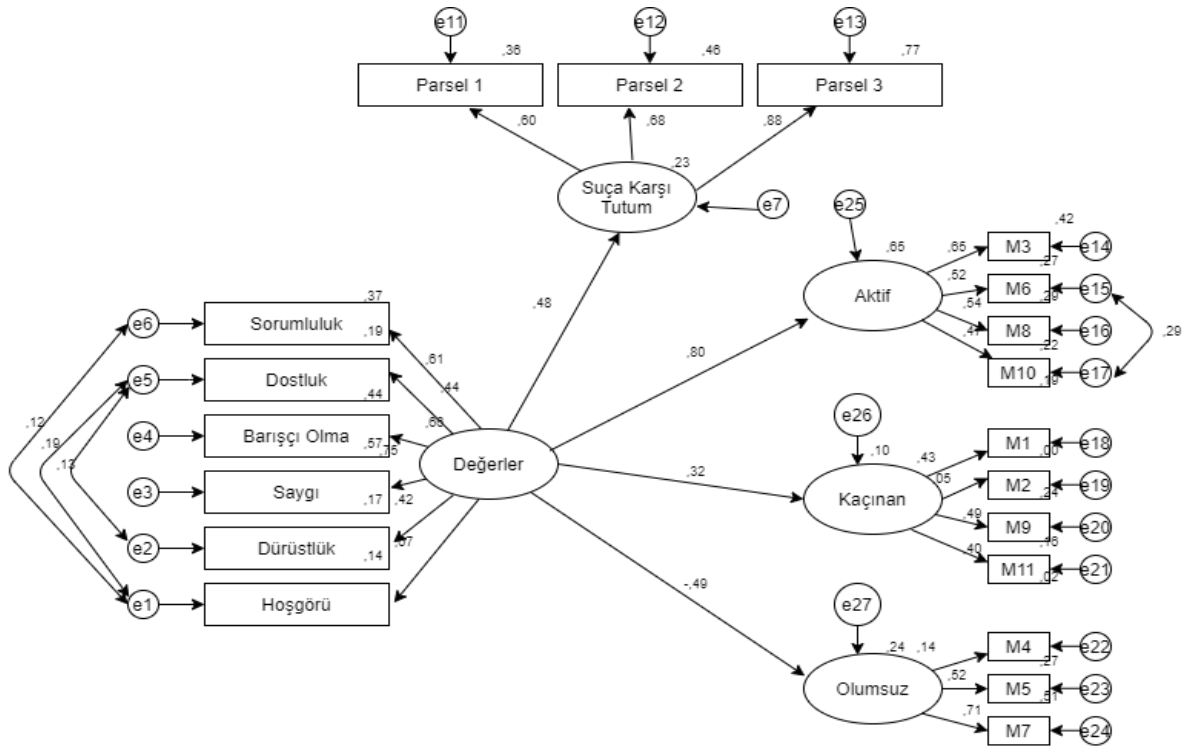
**Tablo 1.** Tanımlayıcı İstatistikler ve Korelasyon Sonuçları

	<i>Ort</i>	<i>SS</i>	<i>K-S</i>	<i>1</i>	<i>2</i>	<i>3</i>	<i>4</i>
1. Değerler	153,37	15,36	.05	-			
2. Suça Karşı Tutum	30,66	3,57	.25	.38**	-		
3. Aktif Başa Çıkma	7,90	2,59	.11	.55**	.27**	-	
4. Kaçınan Başa Çıkma	7,72	2,15	.11	.16**	.06	.18**	-
5. Olumsuz Başa Çıkma	3,09	1,18	.15	-.25**	-.20**	-.17**	.26**

\*\* $p < .001$

#### Yapısal Eşitlik Modellemesi

Değerlerin suça karşı tutum puanları, aktif, kaçınan ve olumsuz başa çıkma stratejileri üzerindeki etkisi yapısal model ile test edilmiştir. Oluşturulan model Şekil 1'de gösterilmiştir.



Şekil 1. Değerler, Suça Karşı Tutum ve Başa Çıkma Stratejileri Arasında Kurulan Model

Test edilen modelde değerlerin suça karşı tutum ve başa çıkma stratejilerini etkilediği görülmektedir. Oluşturulan modelin uyum iyiliği değerleri şu şekildedir:  $\chi^2 / sd = 4,95$  ( $N = 778$ ,  $p < .001$ ),  $GFI = 0,90$ ,  $AGFI = 0,88$ ;  $SRMR = 0,06$ ;  $RMSEA = 0,7$  olarak elde edilmiştir. Yapısal model sonucunda verilerin kabul edilebilir ve iyi uyum gösterdiği bulunmuştur (Kline, 2011).

**Tablo 2.** Değerler ile Suça Karşı Tutum ve Başa Çıkma Stratejileri Arasındaki Yol Analizi

Yol	Standardize $\beta$	SE	p
Değerler → Suça Karşı Tutum	0,48	0,05	.00*
Değerler → Aktif Başa Çıkma	0,80	0,04	.00*
Değerler → Kaçınan Başa Çıkma	0,32	0,03	.00*
Değerler → Olumsuz Başa Çıkma	-0,49	0,02	.00*

\* $p < .01$

Tablo 2’de görüleceği üzere değerler suça karşı tutum, aktif başa çıkma ve kaçınan başa çıkma stratejisini pozitif etkilemektedir. Değerlerin suça karşı tutum üzerindeki etkisi  $\beta = .48$ ,  $p < .01$ , aktif başa çıkma üzerindeki etkisi  $\beta = .80$ ,  $p < .01$  ve kaçınan başa çıkma üzerindeki etkisi  $\beta = .32$ ,  $p < .01$  olarak hesaplanmıştır. Değerlerin olumsuz başa çıkma üzerinde negatif etkisi vardır. Değerlerin olumsuz başa çıkma üzerindeki etkisi  $\beta = -.49$ ,  $p < .01$  olarak hesaplanmıştır. Ayrıca değerlerin suça karşı tutuma ilişkin varyansın ( $R^2$ ) %23’ünü, aktif başa çıkmaya ilişkin varyansın ( $R^2$ ) %65’ini, kaçınan başa çıkmaya ilişkin varyansın ( $R^2$ ) %10’unu, olumsuz başa çıkmaya ilişkin varyansın ( $R^2$ ) ise %24’ünü açıkladığı bulunmuştur.



## Tartışma, Sonuç ve Öneriler

Bu araştırmanın amacı ergenlerin sahip oldukları değerler, suça karşı tutumları ve başa çıkma stratejileri arasındaki yordayıcı ilişkilerin ortaya konulmasıdır. Bu bağlamda elde edilen bulgular tartışılmış ve yorumlanmıştır. Çalışmanın sonuçlarına göre, ergenlerin sahip oldukları değerler suça karşı olumsuz tutum puanlarını pozitif yönde etkilemektedir. Başka bir ifadeyle, ergenlerin sahip oldukları değerler arttıkça suça karşı olan olumsuz tutum puanları da artmaktadır. Tutumlar, bireylerin kendine veya çevresindeki bir nesne, konu veya olaya karşı olan deneyim, ilgi, duygu ve güdülerini temel alarak örgütlediği zihinsel, duygusal ve davranışsal bir tepki ön eğilimidir (İnceoğlu, 2011). Tutumlar değerlerin en iyi yansıma biçimlerinden biri olarak görülmektedir (Aydın, 2003). Suça karşı tutumlar ile ilgili çalışmaların oldukça sınırlı olması araştırma bulgularını sistematik olarak karşılaştırma olanağını kısıtlamaktadır. Ancak alanyazında benzer kavramları içeren ve dolaylı olarak paralellik gösteren çalışmalara rastlanılmıştır. Polat (2007) yaptığı araştırmada suça karşı tutumların suç davranışını yordadığını saptamıştır. Alanyazında suç ve suç ile ilişkili kavramların değer ile birlikte ele alındığı çalışmalar bulunmaktadır. Uzun (2015) suça sürüklenen çocukların hazcılık değerinin anlamlı olarak yüksek, hümanizm ve uyma değerlerinin anlamlı olarak düşük olduğunu bulgulamıştır. Koçal (2018) tarafından yapılan çalışmada ise kültürel değer boyutlarının terör suçlarını %13 oranında yordadığı belirtilmiştir. Seddig ve Davidov (2018) kişilerarası şiddet davranışının kendini aşma ve koruma değerleri ile negatif, güç ve uyarılım değerleri ile pozitif bir ilişki içinde olduğunu belirtmiştir. Göldağ (2015) da benzer biçimde öğrencilerin şiddet eğilim düzeyleri ile güç, başarı ve uyarılım değerleri arasında anlamlı bir farklılık olduğunu belirtmiştir. Kaya, İkiz ve Asıcı (2019) ergenlerin değer yönelimleri ile saldırganlık düzeyleri arasında negatif bir ilişki saptarken Karababa ve Dilmaç (2015) insani değerlerin sürekli öfke ve öfke ifade biçimlerini anlamlı seviyede yordadığını ifade etmiştir. Dilmaç ve Aydoğan (2010) tarafından yapılan çalışmada ise çeşitli insani değerler ile siber zorbalık davranışı arasında anlamlı bir ilişki saptanmıştır.

İlgili araştırmalardan elde edilen bulguların bu araştırmanın sonuçları ile paralellik gösterdiği söylenebilir. Sahip olduğu değer puanları yüksek olan bireylerin daha barışçıl, saygılı, hoşgörülü, dürüst, arkadaş canlısı ve sorumluluk sahibi olması beklenmektedir. Bu niteliklere sahip kimselerin sahip olmayan bireylere göre daha az suç ve suç ile ilişkili davranışlara yönelim göstereceği varsayılmaktadır. Buna göre değerlerin dolaylı olarak suç davranışını etkilediğini ifade etmek mümkündür. Alan uygulayıcılarının ergenlerin sahip oldukları değerleri artırmaya yönelik eğitim çalışmalarının suça karşı olumsuz tutumları artırıcı rol oynayacağı söylenebilir. Bu durum değerlerin dolaylı yönden suç davranışını önleyebileceğini göstermektedir.

Çalışmanın bir diğer sonucu ergenlerin sahip oldukları değerler ile başa çıkma stratejileri arasında anlamlı bir ilişkinin varlığıdır. Yıldız, Güç ve Erdem (2015) tarafından yapılan araştırmada

değerler ölçeğinin alt boyutlarının stresle başa çıkmayı %27,6 düzeyinde açıkladığı belirtilmiştir. Madaan ve Kumaran (2015) çalışmasında kişisel değerler ile başa çıkma arasında anlamlı ilişkiler olduğu sonucuna ulaşmıştır. Bardi ve Guerra (2011), Konaklı (2011), Sanchez (2015) ve Marin-Chollom (2017) tarafından yapılan çalışmaların sonucunda kültürel değerler ile çeşitli başa çıkma davranışları arasında anlamlı ilişkiler bulgulanmıştır. İlgili bulgular araştırma sonucunu destekler niteliktedir.

Araştırmadan elde edilen veriler incelendiğinde ergenlerin sahip oldukları değerlerin onların aktif başa çıkma ve kaçınan başa çıkma stratejilerini pozitif yönde yordarken, olumsuz başa çıkma davranışını ise negatif yönde etkilediği görülmektedir. Başka bir ifadeyle, ergenlerin sahip oldukları değerler arttıkça kullandıkları aktif ve kaçınan başa çıkma stratejileri de artış göstermekte, kullandıkları olumsuz başa çıkma stratejileri ise azalmaktadır. Değerler insan davranışlarını biçimlendirdiği gibi bir bireyin karşılaştığı problem durumlarını değerlendirme biçimini, sorunlara karşı tutumunu ve sorunları algılama biçimini de etkileyecek güce sahiptir. Bu duruma bağlı olarak bir kişinin kullandığı başa çıkma stratejilerinin o kişinin sahip olduğu değerlerden etkilenebileceği söylenebilir.

Toksoy ve Oktan (2019) tarafından yapılan çalışmada olumsuz başa çıkma stratejisinin kendine zarar verme davranışını yordadığı görülmüştür. Kendine zarar verme davranışının kültürel değerlerden oldukça güçlü biçimde etkilendiği bilinmektedir (Bhugra, 2013). Bedel'in (2014) çalışmasında ergenlerin mantık dışı düşünceleri ile başa çıkma davranışları arasında anlamlı ilişkiler saptanırken Dilmaç ve Yücesoy'un (2019) araştırmasında da benzer biçimde akılcı olmayan inançlar ile değerler arasında anlamlı bir ilişki bulgulanmıştır. Söz konusu çalışmalar birlikte ele alındığında değerler ile başa çıkma stratejilerinin hem doğrudan hem de dolaylı yönde ilişkili olduğu söylenebilmektedir. İlgili araştırmalar incelendiğinde bu çalışmanın bulgularını desteklediği görülmektedir.

Değer ile yakından ilişkili bir kavram olan maneviyat (Dilmaç, Arıca ve Cesur, 2014) olgusunun da başa çıkma davranışında önemli derecede olumlu bir etkisi bulunmaktadır (Gün, 2012). Lee ve Chan (2009) tarafından yapılan çalışmada değerlerin manevi başa çıkma ile ilişkili olduğu saptanmıştır. Şimşir, Hamarta ve Dilmaç (2020) tarafından yapılan çalışmada ise manevi deneyimin stresle başa çıkmayı ön gördüğü bulgulanmıştır.

Bu çalışmada sahip olunan değerler, suça karşı tutumlar ve başa çıkma stratejileri arasındaki ilişkiler incelenmiştir. Araştırmanın çalışma grubu Konya ilindeki lise öğrencileri ile sınırlı kalmıştır. Ayrıca çalışmada ölçülen ergenlerin sahip oldukları değerler, suça karşı tutumlar ve başa çıkma stratejileri, ilgili ölçeklerin ölçtüğü niteliklerle sınırlı kalmıştır. Başka çalışmalarda bu değişkenlerin hem çeşitli sosyodemografik faktörler hem de çeşitli uygun değişkenler ile ilişkisi açısından incelenmesinin alan yazına katkı sağlayacağı düşünülmektedir. Ek olarak bu araştırma farklı şehirlerde veya farklı yaş grupları ile yapılarak çalışmanın genellenebilirliğine katkı sağlanabilir. Bu çalışmada ilişki tarama

modeli kullanılmıştır. Aynı değişkenler ile farklı modellerde çalışmaların yapılmasının alan yazına katkı sağlayacağı düşünülmektedir. Elde edilen sonuçlara göre, ergenlerin karşılaştıkları stresörler ile başa çıkmasında ve suç davranışına karşı olumsuz tutum geliştirmelerinde sahip oldukları değerlerin önemli bir etkiye sahip olduğu bulgulanmıştır. Bu durum göz önüne alındığında ortaöğretim kurumlarında değerler eğitimi ile ilgili çalışmaların ve etkinliklerin artırılmasının önemli olduğu düşünülmektedir. Ayrıca okul psikolojik danışmanları tarafından aktif başa çıkma stratejileri kullanımını artırmaya yönelik psikoeğitim programlarının düzenlenmesi ve suça karşı tutum puanları yüksek bulunan lise öğrencilerine suça karşı olumsuz tutum geliştirmeye yönelik etkinliklerin geliştirilmesi ile ergenlerin daha sağlıklı bir yetişkinliğe geçiş süreci yaşamalarına yardımcı olunacağı düşünülmektedir.

### Kaynaklar

- Akbaş, O. (2008). Değer eğitimi akımlarına genel bir bakış. *Değerler Eğitimi Dergisi*, 6(16), 9-27.
- Amodei, N. & Scott, A. A. (2002). Psychologists' contribution to the prevention of youth violence. *The Social Science Journal*, 39(1), 511-526.
- APA. (2020). Dictionary of Psychology. <http://dictionary.apa.org> sayfasından erişilmiştir.
- Atay, S. (2003). Türk yönetici adaylarının, siyasal ve dinî tercihleri ile yaşam değerleri arasındaki ilişki. *Değerler Eğitimi Dergisi*, 1(3), 87-120.
- Avşaroğlu, S. (2007). *Üniversite öğrencilerinin karar vermede özsaygı, karar verme ve stresle başa çıkma stillerinin benlik saygısı ve bazı değişkenler açısından incelenmesi*. (Doktora tezi). <http://tez.yok.gov.tr> sayfasından erişilmiştir.
- Aydın, M. (2003). Gençliğin değer algısı: Konya örneği. *Değerler Eğitimi Dergisi*, 1(3), 121-144.
- Aydın, M. (2011). Değerler, işlevleri ve ahlâk. *Eğitime Bakış Dergisi*, 7(19), 39-45.
- Balci, H. (2011). *Çocuk suçluluğu ve toplumsal nedenleri*. (Yüksek lisans tezi). <http://tez.yok.gov.tr> sayfasından erişilmiştir.
- Bardi, A. & Guerra, V. M. (2011). Cultural values predict coping using culture as an individual difference variable in multicultural samples. *Journal of Cross-Cultural Psychology*, 42(6), 908-927.
- Basut, E. (2006). Stres, başa çıkma ve ergenlik. *Çocuk ve Gençlik Ruh Sağlığı Dergisi*, 13(1), 31-36.
- Basut, E. & Erden, G. (2005). Suça yönelen ve yönelmeyen ergenlerin stres belirtileri ve stresle başa çıkma örüntüleri yönünden incelenmesi. *Çocuk ve Gençlik Ruh Sağlığı Dergisi*, 12(2), 48-55.
- Bayraktutar, M. (2012). Suç önlemede dini ve ahlâki değerlerin rolü. S. Bozdemir & U. Argun (Ed.). *Suç önleme sempozyumu* içinde (s. 7-22). Bursa: Bursa Emniyet Müdürlüğü Yayınları.
- Bedel, A. (2014). Ergenlerde mantıkdışı inançların yordayıcısı olarak başa çıkma stratejileri. *Eğitim ve Bilim*, 39(176), 237-246.

- Bedel, A. & Güler, G. (2020). Ortaokul öğrencilerinde zorbalığı ve saldırganlığı açıklamada başa çıkma stratejilerinin rolü. *Elektronik Sosyal Bilimler Dergisi*, 19(73), 105-121.
- Bedel, A., Işık, E. & Hamarta, E. (2014). Ergenler için başa çıkma ölçeğinin (EBÇÖ) geçerlik ve güvenilirlik çalışması. *Eğitim ve Bilim*, 39(176), 227-235.
- Bhugra, D. (2013). Cultural values and self-harm. *Crisis: The Journal of Crisis Intervention and Suicide Prevention*, 34(4), 221-222.
- Boydak-Özan, M. (2009). Öğrenim görülen okul türüne göre yöneticilerin öğrencilere değer kazandırma davranışları. *Doğu Anadolu Bölgesi Araştırmaları*, 8(1), 55-62.
- Burt, C. (1969). *The young delinquent*. Londra: University of London Press.
- Büyüköztürk, Ş., Kılıç-Çakmak, E., Akgün, Ö. E., Karadeniz, Ş. & Demirel, F. (2008). *Bilimsel araştırma yöntemleri*. Ankara: Pegem Akademi.
- Canatan, K. (2004). Avrupa birliği ülkelerinde değerler yönetimi. *Değerler Eğitimi Dergisi*, 2(7-8), 41-63.
- Chen, Y., Peng, Y., Xu, H. & O'Brien, W. H. (2018). Age differences in stress and coping: problem focused strategies mediate the relationship between age and positive affect. *The International Journal of Aging and Human Development*, 86(4), 347-363.
- Christle, C. A., Jolivet, K. & Nelson, C. M. (2015). Breaking the school to prison pipeline: Identifying school risk and protective factors for youth delinquency. *Exceptionality*, 13(2), 69-88.
- Dilber, F. (2014). Kitle iletişim araçları ve suç olgusu. *Karamanoğlu Mehmetbey Üniversitesi Sosyal ve Ekonomik Araştırmalar Dergisi*, 2014(3), 60-66.
- Dilmaç, B. (2007). *Bir grup fen lisesi öğrencisine verilen insani değerler eğitiminin insani değerler ölçeği ile sınılanması*. (Doktora tezi). <http://tez.yok.gov.tr> sayfasından erişilmiştir.
- Dilmaç, B. & Aydoğan, D. (2010). Values as a predictor of cyber-bullying among secondary school students. *International Scholarly and Scientific Research & Innovation*, 4(3), 225-228.
- Dilmaç, B. & Yücesoy, Ö. (2019). Üniversite öğrencilerinin sahip olduğu değerler akılcı olmayan inançlar ve sosyal görünüş kaygısı arasındaki yordayıcı ilişkiler. *OPUS Uluslararası Toplum Araştırmaları Dergisi*, 11(18), 1684-1708.
- Dilmaç, B., Arıca, O. T. & Cesur, S. (2014). A validity and reliability study on the development of the values scale in Turkey. *Educational Sciences: Theory & Practice*, 14(5), 1661-1671.
- Dökmen, Ü. (2004). *Evrenle uyumlaşma sürecinde varolmak gelişmek uzlaşmak*. İstanbul: Sistem Yayıncılık.
- Eryalçın, M. & Duyan, V. (2016). *Suçta sürüklenen çocuk ve gençler*. İstanbul: Yeni İnsan Yayınevi.
- Fathi, M. J. (2016). Examination of crime and similar concepts in the medical law. *Journal of Medical Ethics and History of Medicine*, 9(4), 1-8.
- Fındıklı, R. (2012). Suçların önlenmesinde kültürel değerlerin rolü. S. Bozdemir & U. Argun (Ed.). *Suç önleme sempozyumu içinde* (s. 1-66). Bursa: Bursa Emniyet Müdürlüğü Yayınları.

- FizPerez, F. J. & Laudadio, A. (2008). *Coping in adolescence. Research and tools*. Meksika: Universidad Anáhuac.
- Folkman, S. & Moskowitz, J. T. (2004). Coping: Pitfalls and promise. *Annual Review of Psychology*, 55, 745-774.
- Göldağ, B. (2015). Öğrencilerin şiddet eğilimi düzeyleri ve değer algıları. *TÜBAV Bilim Dergisi*, 8(4), 1-15.
- Güçlü, İ. & Akbaş, H. (2019). *Suç sosyolojisi: Kavram-teori-uygulama*. Ankara: Gazi Kitabevi.
- Gün, E. (2012). *Stresle başa çıkma bilişsel süreçler ve dindarlık üzerine bir inceleme*. (Yüksek lisans tezi). <http://tez.yok.gov.tr> sayfasından erişilmiştir.
- Güney, H. (2008). *Sosyolojik açıdan çocuk suçluluğu ve nedenleri*. (Yüksek lisans tezi). <http://tez.yok.gov.tr> sayfasından erişilmiştir.
- İnceoğlu, M. (2011). *Tutum, algı ve iletişim*. Ankara: Siyasal Kitabevi.
- Karababa, A. & Dilmaç, B. (2015). Ergenlerde insani değerlerin sürekli öfke ve öfke ifade biçimlerini yordamadaki rolü. *İlköğretim Online*, 14(3), 1149-1158.
- Karavardar, G. & Korkmaz, C. (2018). Üniversite öğrencilerinin yaşam doyumu ve stresle başa çıkma stratejilerinin incelenmesi: Giresun Üniversitesi İşletme Bölümü örneği. *Akademik Sosyal Araştırmalar Dergisi*, 6(83), 33-46.
- Kaya, Z. (2018). Suça sürüklenen çocuk ve ergenlerde önleyici psikolojik danışma ve müdahale. F. Savi-Çakar (Ed.), *Önleyici psikolojik danışma kuram ve uygulamaları içinde* (s. 217-254). Ankara: Pegem Akademi Yayıncılık.
- Kaya, Z., İkiz, F. E. & Asıcı, E. (2019). Ergenlerin saldırganlık düzeyinin değer yönelimleri, cinsiyet ve anne babanın eğitim düzeyi açısından yordanması. *Kastamonu Eğitim Dergisi*, 27(1), 75-84.
- Kayma-Güneş, D. & Gökler, R. (2017). Türkiye’de suça sürüklenen çocukların aile özellikleri. *Journal of Human Sciences*, 14(4), 3742-3755.
- Kline, R. B. (2015). *Principles and practices of structural equation modeling*. New York: Guilford Press.
- Koçal, S. (2018). *Kültürel değerler ve insani gelişmişlik düzeyi ile terör suçları arasındaki ilişki*. (Yüksek lisans tezi). <http://tez.yok.gov.tr> sayfasından erişilmiştir.
- Konaklı, T. (2011). *Üniversitelerde yıldırma ve kültürel değerlerin yıldırma ile başa çıkma yaklaşımlarına etkisi*. (Doktora tezi). <http://tez.yok.gov.tr> sayfasından erişilmiştir.
- Krapic, N., Hudek-Knezevic, J. & Kardum, I. (2015). Stress in adolescence: Effects on development. J. D. Wright (Ed.), *International encyclopedia of the social & behavioral sciences içinde* (s. 562-569). USA: Elsevier.
- Kumbasar, E. (2011). *Muzaffer İzgü’nün romanlarının değerler eğitimi açısından incelenmesi*. (Yüksek lisans tezi). <http://tez.yok.gov.tr> sayfasından erişilmiştir.

- Kvaraceus, W. C. (1964). Is there a solution for delinquency? *The UNESCO Courier*, 18(9), 28-32.
- Lazarus, R. S. & Folkman, S. (1984). *Stress, appraisal, and coping*. New York: Springer Publishing Company.
- Lee, E. K. O. & Chan, K. (2009). Religious/spiritual and other adaptive coping strategies among Chinese American older immigrants. *Journal of Gerontological Social Work*, 52(5), 517-533.
- Little, T. D., Rhemtulla, M., Gibson, K. & Schoemann, A. M. (2013). Why items versus parcels controversy needn't be one. *Psychological Methods*, 18(3), 285-300.
- Loeber, R., Farrington, D. P., Stouthamer-Loeber, M. & Kammen, W. B. V. (1998). *Antisocial behavior and mental health problems: Explanatory factors in childhood and adolescence*. New Jersey: Lawrence Erlbaum Associates.
- Madaan, A. & Kumaran, J. S. (2015). Personal values and coping among adolescents. *Indian Journal of Health and Wellbeing*, 6(1), 49-52.
- Marin-Chollom, A. M. (2017). *Latino/a adolescents and young adults coping with parental cancer within a cultural context*. (Doktora tezi). <https://academicworks.cuny.edu> sayfasından erişilmiştir.
- Mwangangi, R. K. (2019). The role of family in dealing with juvenile delinquency. *Open Journal of Social Sciences*, 7(3), 52-63.
- Öngen, D. (2002). Ergenlerde sorunlarla başa çıkma davranışları. *Eğitim ve Bilim*, 27(125), 54-61.
- Özdemir, O., Polat, F. H., Beşiroğlu, L., Selvi, Y., Özdemir, P., Athı, A. & Akbayram, S. (2011). Suça yönelen erkek ergenlerde travmatik yaşantılar, dissosiyasyon ve suça karşı tutumlar. *Anadolu Psikiyatri Dergisi*, 12(1), 68-75.
- Özensel, E. (2003). Sosyolojik bir olgu olarak değer. *Değerler Eğitimi Dergisi*, 1(3), 217-239.
- Öztürk, K. (2020). Suça sürüklenen çocuklar. Ş. Dilli (Ed.), *Türkiye'de çocuk olmak içinde* (s. 233-254). Ankara: Pegem Akademi.
- Öztürk-Çopur, E., Ulutaşdemir, N. & Balsak, H. (2015). *Çocuk ve suç*. Uluslararası Katılımlı III. Çocuk Gelişimi ve Eğitimi Kongresi "Erken Müdahale"de sunulan bildiri. Hacettepe Üniversitesi Kültür Merkezi, Ankara.
- Pearlin, L. I. & Schooler, C. (1978). The structure of coping. *Journal of Health and Social Behavior*, 19, 2-21.
- Polat, F. H. (2007). *Suça yönelen ergenlerde travmatik yaşantılar ve suça karşı tutumlar*. (Yüksek lisans tezi). <http://tez.yok.gov.tr> sayfasından erişilmiştir.
- Rocha, C. M. & Chelladurai, P. (2012). Item parcels in structural equation modeling: An applied study in sport management. *International Journal of Psychology and Behavioral Sciences*, 2(1), 46-53.
- Sağnak, M. (2004). Kişi-örgüt değer uyumunu ölçme çalışmaları ve kullanılan yöntemlerin karşılaştırılması. *Değerler Eğitimi Dergisi*, 2(5), 101-124.

- Sanchez, A. K. (2015). *Cultural values, coping strategies, and HIV risk behaviors in African-American and Hispanic adolescents*. (Doktora tezi). <https://dukespace.lib.duke.edu/dspace> sayfasından erişilmiştir.
- Seddig, D. & Davidov, E. (2018). Values, attitudes toward interpersonal violence, and interpersonal violent behavior. *Frontiers in Psychology, 9*, 1-13.
- Simoes, C., Matos, M. G. & Batista-Fogueat, J. M. (2008). Juvenile delinquency: Analysis of risk and protective factors using quantitative and qualitative methods. *Cognition, Brain & Behavior An Interdisciplinary Journal, 12*(4), 389-408.
- Smith, C. A. & Stern, S. B. (1997). Delinquency and antisocial behavior: A review of family processes and intervention research. *Social Service Review, 71*(3), 382-420.
- Spirito, A., Stark, L. J. & Williams, C. (1988). Development of a brief coping checklist for use with pediatric populations. *Journal of Pediatric Psychology, 13*(4), 555-574.
- Şensoy, N. (1949). Çocuk suçluluğu – küçüklük – çocuk mahkemeleri ve infaz müesseseleri. *İstanbul Üniversitesi Hukuk Fakültesi Mecmuası, 15*(1), 95-166.
- Şimşir, Z., Hamarta, E. & Dilmaç, B. (2020). Stresle başa çıkmanın yordayıcısı olarak yaşamın anlamı ve manevi deneyim. *Kalem Eğitim ve İnsan Bilimleri Dergisi, 10*(2), 509-528.
- Tamres, L. K., Janicki, D. & Helgeson, V. S. (2002). Sex differences in coping behavior: A meta-analytic review and an examination of relative coping. *Personality and Social Psychology, 6*(1), 2-30.
- Toksoy, P. & Oktan, V. (2019). Ergenlerde kendine zarar verme davranışının yordayıcıları olarak öz duyarlık ve stresle başa çıkma tarzları. *Buca Eğitim Fakültesi Dergisi, 48*, 1-14.
- Türk Ceza Kanunu. (2004). <https://mevzuat.gov.tr/MevzuatMetin/1.5.5237.pdf> sayfasından erişilmiştir.
- Ulusoy, K. & Dilmaç, B. (2020). *Değerler eğitimi*. Ankara: Pegem Akademi.
- Uzun, Z. (2015). *Suç ve değer ilişkisi: Suça sürüklenmiş çocuklar üzerine bir araştırma*. (Yüksek lisans tezi). <http://tez.yok.gov.tr> sayfasından erişilmiştir.
- Yağbasan, Y. (2010). *Çocuk suçluluğunun toplumsal nedenleri ve cezai sorumluluğu*. (Yüksek lisans tezi). <http://tez.yok.gov.tr> sayfasından erişilmiştir.
- Yavuzer, H. (2006). *Çocuk ve suç*. İstanbul: Remzi Kitabevi.
- Yıldız, M., Güç, K. & Erdem, S. (2015). Stresle başa çıkma tutumlarının insani değerler açısından incelenmesi: Kamu kurumu çalışanları üzerine bir çalışma. *Kara Harp Okulu Bilim Dergisi, 25*(1), 41-62.
- Yörükoğlu, A. (1996). *Gençlik çağı ruh sağlığı ve ruhsal sorunlar*. İstanbul: Özgür Yayınları.

### Extended Summary

The aim of this research is to reveal predictive relationships between values, attitudes towards crime and coping strategies in adolescents. This research was carried out in accordance with

correlational model which is a subpattern model of the general survey model. The sample of the research consists of 800 volunteer students who were studying in 9-10-11 and 12th grade at public high schools in Meram, Selçuklu and Karatay which are the central districts of Konya. The participants' age range was 13-19, and their gender distribution was 385 (48.1%) woman adolescents and 415 (51.9%) man adolescents. Due to the fact that some participants left blank the questions, some of the collected data was eliminated, and the research continued with 778 students remaining. As the data collection tool in the research were used, Personal Information Form, Human Values Scale, Attitudes Towards Crime Scale, and Coping Scale for Adolescents.

Personal Information Form that includes information about participants' age, gender, grade, birth order, parents' education, parents' marital status, and perceived socioeconomic status was developed by researchers.

Human Values Scale which developed by Dilmaç (2007), was used in this research for obtaining students' human values. The scale which consists of 42 items was developed on the basis of the five-point Likert scale. As the score of the scale increase, human values which participants have increase. Dilmaç (2007) determined the internal consistency coefficient of the scale as .92, and stability factor of the scale as .87.

The scale which was developed by Loeber et al. (1998) and was adapted to Turkish by Özdemir et al. (2011) was used for determining attitudes towards crime. The scale consists of 11 items. As the score of the scale decrease, negative attitudes to crime which participants have increase. The highest score that can be obtained from the scale is 33, whereas the lowest score is 0. Özdemir et al. (2011) determined the internal consistency coefficient of the adapted scale as 0.91 in control group and as 0.88 in juvenile delinquents group.

The scale which was developed by Spirito, Stark, and Williams (1988) and was adapted to Turkish by Bedel, Işık, and Hamarta (2014) was used for determining coping strategies of adolescents. The scale which has 11 items includes three subscales: Active, avoidant and negative. Ratings are made on a four-point scale. Internal consistency coefficient is  $\alpha = .72$  for active coping,  $\alpha = .70$  for avoidant coping, and  $\alpha = .65$  for negative coping.

Necessary research ethics committee approval from Necmettin Erbakan University Social and Human Sciences Scientific Research Ethics Committee and implementation approval from Konya Provincial Directorate of National Education were obtained by the researchers. After the explanations were made by the researchers to the students in the research group, the data were obtained by applying the questionnaires. Implementations took approximately 5-10 minutes. SPSS program was used for calculating the descriptive statistics and correlation values of the data. For the analysis of data AMOS program was used for structural equation modeling.



According to the findings obtained from the research; it is observed that, when the predictive relationships between owned values in adolescents and attitudes towards crime are investigated, a positive and significant relationship is found ( $\beta = .48, p < .01$ ). In other words, as the values of adolescents increase, their negative attitudes towards crime also increase. Additionally, it is determined that there is a positive and significant relationship between the owned values and the active coping strategies ( $\beta = .80, p < .01$ ) and avoidant coping strategies ( $\beta = .32, p < .01$ ). To put it in different way, active coping strategies and avoidant coping strategies would increase with the increase in owned values. Another result of the study is that there is a negative and significant relationship between the owned values and the negative coping strategies ( $\beta = -.49, p < .01$ ). In other words, as the values of adolescents increase, their negative coping strategies reduce. Additionally, it was found that values explain about 23% ( $R^2$ ) of the attitudes towards crime, 65% ( $R^2$ ) of the active coping strategies, 10% ( $R^2$ ) avoidant coping strategies, and 24% ( $R^2$ ) of the negative coping strategies.

The results obtained from the research were discussed in the light of the related literature, and suggestions were developed. In future researches, variables of this research can be examined within the context of different age groups, and different cities. General survey model was used in this research. Researchers can study same variables with different models in future researchs. Values are significantly related to attitudes towards crime and coping strategies. So, it was recommended to give values education for adolescents for school psychological counselors who work in high schools. Additionally, school psychological counselors can organize psychoeducation for increasing active coping strategies. And they can develop activities to reduce negative attitudes towards crime for students whose attitudes towards crime score are high.

#### **Arařtırmacıların Katkı Oranı Beyanı**

Arařtırmaya birinci yazar %70 oranında, ikinci yazar %15 oranında ve üçüncü yazar %15 oranında katkı sağlamıřtır.

#### **Destek ve Teřekkür Beyanı**

Bu arařtırmada herhangi bir kurum, kuruluş ya da kiřiden destek alınmamıřtır.

#### **Çatıřma Beyanı**

Arařtırmacıların arařtırma ile ilgili diđer kiři ve kurumlarla herhangi bir kiřisel ve finansal çıkar çatıřması yoktur.

#### **Etik Kurul Beyanı**

Bu arařtırma, Necmettin Erbakan Üniversitesi Sosyal ve Beřeri Bilimler Bilimsel Arařtırmalar Etik Kurulunun 21.05.2021 tarihli ve 2021/333 sayılı onayı ile yürütölmüřtür.