

ILGAZ DAĞI MİLLİ PARKI'NIN ORMAN PEYZAJI VE ESTETİĞİ AÇISINDAN DEĞERLENDİRİLMESİ

Nazan KUTER

Çankırı Karatekin Üniversitesi Orman Fakültesi, Peyzaj Mimarlığı Böl., 18200, ÇANKIRI
nkuter@forestry.ankara.edu.tr

ÖZET

Bu çalışmada; sürekli genişleyen turistik yapılaşma ve belli bir kullanımda yoğunlaşan faydalanma biçimi nedeniyle doğal mirası tehdit altında olan ve görsel açıdan değer kaybeden milli parkların orman peyzajı ve estetiği açısından sorunlarının ortaya konması amaçlanmıştır. Türkiye'deki milli park düşüncesinin yanlış yorumlanmasına örnek oluşturan önemli alanlardan biri olması nedeniyle Ilgaz Dağı Milli Parkı çalışma alanı olarak seçilmiştir. Bu kapsamda elde edilen veriler değerlendirilerek alana yönelik alternatif çözüm önerileri getirilmiştir. Ayrıca gerek Ilgaz Dağı Milli Parkı için gerekse benzer araştırmalara veri tabanı oluşturmak amacı ile milli park alanını kapsayan 1/25.000 ölçekli topografik harita sayısallaştırılarak bilgisayar ortamına aktarılmış ve sorgulamaya hazır hale getirilmiştir.

Anahtar Kelimeler: Ilgaz Dağı, Milli Park, Orman Peyzajı, Estetik

EVALUATION OF ILGAZ MOUNTAIN NATIONAL PARK IN TERMS OF FOREST LANDSCAPE AND AESTHETICS

ABSTRACT

The aim of this study, on account of forest landscape and aesthetics, is to highlight the problems of national parks which are losing their value in visual point of view and whose natural legacy are endangered due to perpetually increasing number of touristic facilities and utility types focusing only on certain aspect of usage. For being one of the significant regions that form an example about the misinterpretation of the apprehension of national park concept in Turkey, National Park of Ilgaz Mountain has been picked as study area. On the above mentioned extent, the acquired data has been evaluated and alternative proposals regarding the area under question have been made. Additionally, 1/25.000 scaled topographic map covering the national park region has been digitized and prepared for query in order to form a base for both National Park of Ilgaz Mountain and further studies.

Keywords: Ilgaz Mountain, National Park, Forest Landscape, Aesthetics

1. GİRİŞ

Esas unsurunu birbirini etkileyecek kapalılık ve sıklıktaki boylu ağaçların oluşturduğu, iklim, toprak ve diğer yaşam koşulları açısından farklı ve kendine özgü koşulların meydana geldiği bir ortam olarak tanımlanan orman ekosistemi içinde ağaçlar, otsu bitkiler, ölü örtü, humus, toprak, taş, ana kaya, hava, su, ışık, mikro organizmalar, mantarlar, böcekler ve diğer tüm makro canlılar bulunmaktadır.

Ormanlık alanlar; mikro peyzaj ve makro peyzaj olmak üzere aynı anda iki farklı açı ve ölçekten izlenebilmektedir. Mikro peyzaj, orman içinde farklı yerlerden ve açılardan seyredilebilen, yoğun bir çam meşçeresi, gölgeli meşe koru ormanı veya bir yamacın görüntüsü gibi manzara ve güzelliklerdir. Makro peyzaj ise, öncelikle büyüklük, topografya, şekil ve alan büyüklüğü gibi arazi yapısıyla ilgili özelliklere bağlıdır. Makro peyzaj birçok seyir noktasından görülebildiğinden, planlama daha dikkatli yapılmalıdır (Abbrott, 1996). Ormanlık alanlar; doğal bitki örtüsünün ve yaban hayatının, arazinin jeomorfolojik yapısının, atmosferik olayların bir sentezi olan doğal peyzajın en önemli bölümünü oluşturmaktadır (Anonim, 2001). İnsanlar tarafından müdahale edilmemiş ya da çok az edilmiş, kendi doğal düzenini koruyabilen alanların görünümü olan doğal peyzajın ana elemanlarını ise dağlar, tepeler, vadiler, düzlükler, su yüzeyleri ile arazi ve bitki örtüsü oluşturmaktadır. İklim ve fauna ise doğal peyzajın ayrılmaz parçalarıdır.

Türkiye ormanlarının büyüklüğü ve değişimleri bakımından 2004 yılında gerçekleştirilen orman amenajman planlarındaki orman envanter bilgileri değerlendirme sonuçlarına göre genel ormanlık alan büyüklüğü 21.188. 747 ha. (ülke genelinin % 27.2'si) olarak tespit edilmiştir (Anonim, 2006). Türkiye ormanlarının genel olarak doğal ve yarı doğal olması, bölgesel, dikey ve yatay olarak sahip olduğu biyolojik çeşitlilik, orman peyzajı açısından olağanüstü bir önem taşımaktadır. Türkiye'nin tüm bölgelerinde, hem orman formasyonları hem de orman altı floradaki çeşitliliğin zengin katkısı ile, bölgeler itibarıyla kendine özgü farklılıklar gösteren orman peyzajının çok çeşitli örnekleri bulunmaktadır. Türkiye'de orman peyzajına olan talep, ekonomik ve kültürel etkilerle giderek artmaktadır. Bu artan talebe cevap vermek için baskı altındaki alanların rehabilitasyonu gerçekleştirme, çeşitlilik arz eden orman ekosistemini bir bütünsellik içerisinde değerlendirerek işlevsel sınıflandırmaya tabi tutma zorunluluğu bulunmaktadır (Anonim, 2001).

Çevre bileşenleri olarak tek tek nesnelerin görsel nitelikleri biçim, renk ve doku özellikleri ile tanımlanmaktadır. Herhangi bir çevrede, herhangi bir çevre bileşeni için bu özelliklerin kavranabilmesi, nesnelere arası ilişkilerde nesne ve nesne gruplarının yer aldıkları çevre ile ilişkilerinde bazı kontrastların varlığını gerektirmektedir. Bu özellikler ve kontrastların nitelikleri ve düzeni, tüm olarak çevrenin görsel niteliğini oluşturmaktadır. Görsel nitelik ve değerlendirme kriterleri; tek tek nesnelerin, nesnelere arası ilişkilerin, nesne ve nesne gruplarının yer aldıkları çevre ile ilişkilerinin özelliklerinden türemektedir (Yürekli, 1977).

Estetik ya da görsel etki; genel olarak “manzara kalitesi”, “fark edilebilir kalite”, “doğal kalite”, “görsel kalite” gibi kavramlar ile ifade edilebilmektedir. İnsanların son zamanlarda açık havada dinlenme-eğlenme etkinliklerine yoğun

olarak ilgi göstermeleri, estetik bir değerın ortaya çıkmasına neden olmaktadır. Bu değer en etkili olarak “görsel kalite” ile tanımlanabilmektedir. Görsel kalite, ormanların estetik değerlerinin ölçülmesi ve değerlendirilmesinde kullanılan en önemli araçlardan birisidir (Gül, 1998). Orman alanlarında görsel kalitenin gerçekleştirilmesi; sosyal, ekonomik ve algısal gereksinimleri karşılayabilecek değişiklikleri yansıtmalıdır. Böylece görsel kalitenin uygulanması 5 aşamada sağlanmaktadır. Bunlar (British Columbia Ministry of Forests, 1981);

- **Mutlak koruma/rezerv olarak saklama:** Rekreasyon ve gezinti gibi aktivitelere minimum düzeyde olanak sağlamaktadırlar. Bu tip alanlarda doğallığı etkileyebilecek silvikültürel aktivitelere izin verilmemelidir. Bu alanlar milli parklar gibi tamamen koruma altına alınmış alanlarda geçerli olup, üretim yapılan ormanlarda yüksek peyzaj değerlerine sahip lokal yerlerde de uygulanabilmektedirler.

- **Kaybetmeme düzeyinde koruma:** Orman alanında yapılan müdahaleler ormanın bütününde görsel açıdan hissedilmeyebilir. Bu amaçla, orman ve çevresinin sahip olduğu çizgi, form, renk ve doku gibi karakteristik peyzaj özelliklerinin ılımlı işlemlerle yinelenmesi sağlanmaktadır. Üretim yapılan ormanlarda da bu amaç ormanın asli türleri kullanılarak yapılan ağaçlandırma çalışmalarıyla gerçekleştirilmektedir.

- **Kısmen koruma:** Peyzajın genel karakteristik özelliklerinden farklılık gösteren alanlarda çizgi, form, renk ve dokusal özelliklerin yoğun olarak tekrar edilmesi ile yapılacak müdahalelerle görsel yapı genel yapıyla birleştirilmektedir.

- **Değiştirme:** Orijinal peyzaj özelliklerinin egemen kılınması amacıyla geniş alanlarda açılan yamalar veya boşlukların çevresine benzer doğal özellikler ile yenilenmesidir.

- **Maksimum değiştirme:** Orman ekosistemlerinde gerçekleştirilen maksimum değiştirme, özellikle ön ve orta alan özelliklerinin orijinal yapısından farklı olarak değişmiş olduğu alanlarda herhangi bir ölçüye bağlı kalmaksızın yapılacak olan değişiklikleri önermektedir. Büyük alanlarda yapılan tıraşlamalar, doğal afetler veya hastalıklar sonucu zarar gören alanların onarımı şeklinde üretim ormanlarında gerçekleştirilmektedir.

Ormanların manzara ve görsel değerleri, açık havada ve doğal ortamda bulunan insanların dinlenmelerini ve manevi yönden rahatlamalarını sağlamaktadır. Ormanların insanlar üzerinde duygusal ve fiziki birtakım iyileştirme etkisinin bulunmasının temelinde bazı bilimsel veriler bulunmaktadır. Yapılan tıbbi çalışmalar yeşil bitkilerin, insanların kan basıncını, kalp ritmini ve solunumunu düzenleyerek insanlar üzerinde sakinleştirici ve dinlendirici etki yaptığını göstermiştir. Ormanlık alanlarda vakit geçirmek insanlarda stresi azaltmaktadır. Ormanlarda gerek yalnız, gerekse başka birileriyle geçirilen zaman, hiç görmediğimiz güzellikteki bitkileri ve hayvanları bire bir görme fırsatı sağlamaktadır. Sağlıklı bir kuru ormanında yapılan sade bir yürüyüş, birçok güzel ve yararlı ahşap ürünlerin kaynağı olan ormanlarımızın değerinin daha iyi anlaşılmasını sağlamaktadır (Abbott, 1996).

Orman alanlarında ortaya çıkan peyzaj görünümünün bileşenleri şu şekilde açıklanmaktadır (British Columbia Ministry of Forests, 1981);

a) Genel Özellikler:

▪ Peyzaj karakteri: Orman ekosistemleri sadece ağaç topluluklarının bir araya geliş biçimlerine göre değil, sahip oldukları diğer özellikler (toprak, jeomorfolojik yapı, su kaynakları, geleneksel yerleşim ve yapılar vb.) ve kombinasyonlarına göre de kendine özgü peyzaj oluşumlarına sahiptir. Aynı zamanda çevresi ve büyüklüğü de bu oluşumu etkilemektedir. Büyüklük arttıkça panoramik görünüm veya geniş bir açıyla izlenebilen manzaralara karşın, orman küçüldükçe detayda izlenebilen dominant bazı öğeler dikkat çekmektedir.

▪ Çeşitlilik: Bazen hektarlarca yayılış gösteren Doğu Karadeniz Bölgesi dağlık alanlarındaki ormanlar, örneğin alpin bölgesine yakın alanlarda vadi ve yüksek dağlarla olan kompozisyonu veya dere/göl gibi diğer öğelerin birlikte olduğu orman yapıları peyzajda çeşitliliği vurgulamaktadır.

▪ Değişim: İnsan tarafından gerçekleştirilen değişim, orman peyzajındaki en önemli değişimdir. Silvikültürel müdahaleler ile traşlama ve büyük oranda yapılan ormandan açma faaliyetleri görsel açıdan bu değişimi ortaya koymaktadır.

▪ Egemen unsurlar (öğeler): Gerek bitki/ağaç gerekse meşçere/orman düzeyinde olsun bulunduğu arazi yapısına göre peyzajda form, çizgi, renk ve doku olmak üzere 4 egemen unsurdan söz etmek mümkündür.

▪ Değişken faktörler: Mevsimsel durum-iklim, hava ve ışık koşulları, gözlem süresi ve hareketi, orman kapalılığının perdeleyici etkisi, gözlemcinin pozisyonu ve gözlemci-mekan uzaklığı; peyzajda çok az kontrol altında tutulabilen ve peyzajın algılanmasını etkileyen faktörler olarak görülmektedir.

b) Görsel Etkiler: Peyzajın görsel yönden olumsuz etkilenmesi doğal veya insanlar tarafından gerçekleştirilen olaylar tarafından oluşmaktadır. Doğal olaylar, sel ve yağışın fazla olmasından kaynaklanan toprak kayıpları, böcek-mantar gibi hastalıklar, yangın ve rüzgar kırmalarından oluşmaktadır. İnsanlar tarafından gerçekleştirilenler ise; çok şiddetli silvikültürel müdahaleler, tarımsal vb. kültürel işlemler, endüstriyel ve hızlı gelişen tür ağaçlandırmaları, orman alanı kapsamına giren yerlerde yapılan taş-maden ocakları, karayolu, orman yolu ve sürütme yolları, orman ekosistemi içinde yapılan baraj ve setler ile elektrik ve enerji hatlarıdır.

c) Algılama Üstünlüğü Olan Alanlar: Orman peyzajlarının algılanması, görülen alanların kişiler tarafından dikkat edilmesi ve yorumlanması sonucunu oluşturur ki, bu tamamen kişilerin entelektüel yapısı, duygusal ve psikolojik durumuyla ilgilidir. Orman peyzajlarında insanların algılama biçimleri farklılık göstermektedir.

Özellikle son dönemlerde orman alanlarından beklenen işlevlerde farklılıklar ortaya çıkmıştır. Bu farklılıklar odun üretiminden koruma ve rekreasyonel amaçlara kadar değişen üretime yönelik ve üretim dışı fonksiyonel planlama gerçeğini ortaya çıkarmıştır.

Orman üretim çalışmaları iyi planlanır ve dikkatlice uygulanırsa, kötü görüntüler uzun süreli olmayacaktır. Ağacın kesilmesiyle güneş ışığı, besinler,

fidanlar, çalılar, yaban çiçekleri ve diğer otsu türler bu açıklıklara girecek ve bu yeni besin kaynakları değişik böceklerin, kuşların ve memelilerin bu alana gelmesine neden olacaktır. Kesim sonrası kalan enkaz ve dallar, fideleri aşırı güneş ışığından, kuvvetli rüzgarlardan ve yaban hayvanlarından koruyarak katkıda bulunmaktadır (Abbott, 1996). Bu nedenle kesim sonrası tüm artıkların alandan hemen uzaklaştırılmasına gerek yoktur.

Orman peyzaj değerini en çok etkileyen faktörlerden biri de orman yolları ve sürütme yollarıdır. Bu yolların genişlik ve güzergahları, ihtiyaç durumuna ve fonksiyonuna göre belirlenmelidir ancak genelde benzer ve standart şekilde yapıldığı görülmektedir. Orman estetiği açısından düşünüldüğünde; yolların ve sürütme şeritlerinin arazinin doğal yapısına uygun ve eşyükselti eğrilerine yakın, erozyon ve bakım açısından % 10 eğimin altında, sayısını ve uzunluğunu azaltıp etkinliğini artırmak, çevresel açıdan hassas alanlarda kalıcı yol yapımından kaçınmak, yol kenarlarının yaban hayatı ve görsel değerini artıracak şekilde düzenlenmesi, yol ve şeritlerin düzenli bakımlarının yapılması, mümkün olduğunca giriş çıkışların kontrollü olması gerekmektedir (Abbott, 1996). Milli park alanlarındaki yollar parkın en önemli alt yapı tesislerinden biridir. Milli parklarda gelişim planlaması, park ziyaretçisinin parkın girişinden itibaren çıkışına kadar parkta kaldığı sürece ihtiyaçlarını karşılamak üzere geliştirilecek hizmet tesis ve araçların planlanmasını içermektedir. Bu gelişimler danışma, ziyaretçi merkezi, ulaşım-yol ve patikaları ile tanıtıcı işaret ve panolar gibi doğal ve kültürel değerlerin ziyaretçilere tanıtılmasının yanı sıra, parkta kaldığı sürece ziyaretçinin parkın rekreasyonel kaynakların kullanılmasını ve konaklamasını sağlayacak kullanım tesislerini (piknik, kamping, manzara seyir terasları vb.) de kapsamaktadır (Güleç, 1983).

Bugün Türkiye’de Doğa Koruma ve Milli Parklar Genel Müdürlüğü bünyesinde 856.678 ha alanı kapsayan 37 adet milli park bulunmaktadır. Milli Parklar Kanunu’na (Anonim 1983) göre; “bilimsel ve estetik bakımından, milli ve milletlerarası ender bulunan tabii ve kültürel kaynak değerleri ile koruma, dinlenme ve turizm alanlarına sahip tabiat parçaları” olarak tanımlanan milli park kavramı kapsamında değerlendirilen Ilgaz Dağı Milli Parkı sahip olduğu bitki örtüsü, yaban hayatı, coğrafi konumu ve mikro/makro ölçekte sunduğu farklı bakış açısındaki doğal peyzaj değerleri bakımından büyük bir öneme sahiptir. Bu araştırmada çalışma alanı olarak Ilgaz Dağı Milli Parkı’nın seçilmesinin en önemli nedeni; büyük bir bölümü yapısal gelişmenin tehdidi altında bulunan milli park alanının eğitim, araştırma, rekreasyon ve doğa koruma gibi çok yönlü olması gereken kullanım biçiminin kış turizmine odaklanmış durumda olması, dolayısıyla genişleyen kayak tesisleri ve yoğunlaşan insan sayısının doğa koruma açısından hassas bir konumda olan milli park için tehdit oluşturmasıdır. Çalışmanın amacı kapsamında; öncelikle konuyla ilgili literatür bilgileri verilmiş ve Ilgaz Dağı Milli Parkı genel özellikleriyle tanıtılmıştır. Daha sonra orman peyzajı ve estetiği konusunda elde edilen bilgiler irdelenerek alanda karşılaşılan sorunlar ortaya konmuş ve bu sorunlara yönelik çözüm önerileri getirilmiştir.

2. MATERYAL VE YÖNTEM

2.1. Materyal

Bu çalışmanın ana materyalini Ilgaz Dağı Milli Parkı oluşturmaktadır. Doğal ve kültürel kaynak değeri ile ulusal ve uluslar arası önem taşıması nedeniyle araştırma alanı olarak seçilen milli parkın orman peyzajı ve estetiği açısından değerlendirilmesini amaçlayan bu çalışmada; araştırmanın temel içeriğini oluşturan doğal kaynakları koruma kavramı, doğa koruma alanları, milli parklar, rekreasyon, doğa turizmi, eko-turizm, orman peyzajı ve estetiği konularında yapılmış olan çalışmalar incelenmiştir. Bu doğrultuda araştırmanın gerçekleştirilebilmesi için;

- çalışma alanının mekansal gelişim sürecini gösteren kroki, harita, plan ve raporlar ile araştırma alanında çekilen fotoğraf, görsel inceleme ve alan etüt-analiz çalışması sonucunda elde edilen verilerden,
- çalışma alanına ilişkin daha önce yapılmış tez, araştırma, makale, kitap ve konuyla ilgili internet taramaları sonucunda elde edilen verilerden,
- ilgili kamu-kurum ve kuruluş yetkilileri ve tesis işletmecileriyle yapılan sözlü görüşmelerden,
- çalışma alanına ait 1/25.000 ölçekli topografik haritada bulunmayan ancak çalışmada kullanılan coğrafi konumların belirlenmesinde GPS el aletinden,
- sayısal verilerin bilgisayar ortamına aktarılması ve gerekli analizlerin yapılmasında ArcGIS 8.3 yazılımından yararlanılmıştır.

2.2. Yöntem

Çalışma kapsamında öncelikle literatür araştırması yapılmış, elde edilen veriler doğrultusunda milli parkın genel özellikleri ile orman peyzajı ve estetiği kavramları açıklanmaya çalışılmış ve bu kapsamda Ilgaz Dağları Milli Parkı'nın sorunları ortaya konmuştur. Elde edilen 1/25.000 ölçekli topografik haritada yer almayan ancak milli park sınırları içerisinde bulunan yollarının koordinatları GPS el aleti yardımıyla belirlenerek bilgisayar ortamına aktarılmış ve eğim analizi yapılarak alan içinde yer alan tüm yolların milli park için uygunluğu irdelenmiştir.

3. BULGULAR

Ilgaz Dağı Milli Parkı 33°42'12" – 33°45'39" doğu boylamları ile 41°02'55" – 41°05'17" kuzey paralelleri arasında yer almaktadır. Batı Karadeniz Bölgesi'nde Kastamonu (735.11 ha) ve Çankırı (353.5 ha) illeri sınırları içerisinde yer alan Ilgaz Dağı Milli Parkı (1088.61 ha); zengin bitki örtüsü, yaban hayatı ve ender peyzaj değerlerine sahip olması nedeniyle 02.06.1976 yılında milli park olarak ilan edilmiştir.

Kuzey Anadolu'dan Orta Anadolu'ya geçiş kuşağında yer alan Ilgaz dağlarının arazi yapısı, genellikle serpantinler, şistler ve volkanik kayalardan oluşmaktadır. Dağların temeli, Paleozoyik Döneme (Birinci Dönem: 570-225 milyon yıl önce) ait başkalaşım kayalarından meydana gelmiştir. Büyükhacet ve Küçükacet tepelerinin bulunduğu yüksek kesim, bu temel üzerine oturmuş bir kalker yapıdan ibarettir. Büyükgaz Doruğu, Kretase Dönem (Tebeşir:136-65 milyon yıl önce) sonlarına ait masif beyaz kalkerlerden, Küçükacet Doruğu ise Paleosen Bölüme

(54-26 milyon yıl önce) ait kalkerlerden oluşmuştur. Eski buzul izlerine rastlanmayan yüksek kesimlerde taş halkaları, çelenk ve şerit biçimli topraklardan oluşan buzul çevresi yer şekilleri görülmektedir. Türkiye'nin en uzun ve kırık hattı olan Kuzey Anadolu Fayı, Ilgaz dağlarının güney eteklerinden geçmektedir (Menteş, 2001). Değişik karakterde vadiler, sırtlar ve doruklardan meydana gelen alanın toprak yapısı yer yer değişmekle birlikte, genelde kumlu kil ve balçıktır.

Ilgaz Dağı saf ve karışık ormanlarla kaplı olup, Uludağ göknarı (*Abies nordmanniana* spp. *bornmulleriana*), Sarıçam (*Pinus sylvestris* L.), Karaçam (*Pinus nigra* ssp. *pallasiana*) ve yer yer münferit ve küme halinde Kayın (*Fagus orientalis* L.), Gürgen (*Carpinus* spp.), Meşe (*Quercus* spp.) ve Ardiç (*Juniperus* spp.) gibi ağaç türlerinden, Böğürtlen (*Rubus canescens*), Kuşburnu (*Rosa canina*) ve Fındık (*Corylus* spp.) gibi ağaççıklardan oluşmaktadır (Uslu ve Yazar, 2002). Ilgaz dağlarında 306 bitkinin yanında kayıtlara girmeyen 45 ağaç ve çalı olmak üzere toplam 351 bitki türü saptanmıştır. Bu bitkilerden 64 tanesi sadece Ilgaz dağlarına özgü olup endemiktir. Bu endemik bitkilerin IUCN kategorilerine göre dağılımı: 37 adeti LR (Ic) (En az endişe verici); 1 adeti LR (nt) (Tehdit altına girebilir); 8 adeti VU (Zarar görebilir); 5 adeti EN (Tehlikede); 2 adeti de DD (Veri yetersiz); 10 adeti NE (Değerlendirilemeyen) kategorilerine girmektedir (Saribaş ve Yazar, 2002). Yaban hayatı yönüyle de oldukça zengin olan Ilgaz Dağı Milli Parkı ve yakın çevresinde özellikle memeli yaban hayvanlarının (karaca, geyik, vaşak vb.) yakın çevrede yaşayanlar tarafından da görüldüğü belirtilmektedir.

Milli Parklar Kanunu'nun 2. maddesinde (Anonim, 1983) milli park; "bilimsel ve estetik bakımından, milli ve milletlerarası ender bulunan tabii ve kültürel kaynak değerleri ile koruma, **dinlenme ve turizm alanlarına sahip tabiat parçalarını** ifade eder" şeklinde tanımlanmıştır. Gerek 2873 sayılı Milli Parklar Kanunu'nun 2. maddesinde yer alan bu tanımda turizm alanına yer verilmesi, gerekse 8. madde hükümleri doğrultusunda, milli park alanlarında plan dahilinde, turistik amaçlı bina ve tesisler yapmak üzere gerçek ve özel hukuk tüzel kişileri lehine izin verilmesi, milli park alanlarında yanlış kullanımlar nedeniyle ciddi anlamda bozulmalara yol açmaktadır.

İçerisinde yerleşim yeri olmayan milli park alanı devlet arazisi olup, özel mülkiyet bulunmamaktadır. Ilgaz Dağı Milli Parkı'nda Ankara Üniversitesi Öğrenci Rehabilitasyon ve Sağlık Eğitim Merkezi, Milli Savunma Bakanlığı Kış Şartlarında Hayatta Kalma Arama ve Kurtarma Merkezi, TEDAŞ Elektrik Dağıtım Merkezi, İl Jandarma Alay Komutanlığı Ilgaz Dağı Milli Parkı Jandarma Karakol Binası, Köy Hizmetleri Genel Müdürlüğü, Gençlik ve Spor Genel Müdürlüğü Mekanik Tesisleri, Çankırı Valiliği Özel İdare Müdürlüğü Turistik Tesisleri, Derbent Otel, Dağbaşı Otel ile TRT Genel Müdürlüğü'ne ait TV verici yolu ve TV verici istasyonu tahsisleri bulunmaktadır.

Çalışma alanı kışın kayak yapmak amacıyla yoğun bir biçimde kullanılmaktadır. Dinlenme, çevreyi tanıma ve yürüyüş amaçlı gelen ziyaretçiler ise genelde İlkbahar, Yaz ve Sonbaharı tercih etmektedirler. Çoğunluğun yaz aylarında ve hafta sonları piknik yapmak amacıyla tercih ettiği Ilgaz Dağı Milli Parkı, özellikle son yıllarda tur, toplantı ve sempozyum gibi faaliyetlerin de yapıldığı bir mekan haline dönüşmüş ve ziyaretçi sayılarında artış meydana

gelmiştir. Bilimsel, araştırma ve eğitim amaçlı gelen ziyaretçi sayısı ise oldukça düşüktür.

Çalışma alanı içerisinde yer alan ve iyi planlanamayan orman yolları; manzara bütünlüğünün büyük önem taşıdığı alanlarda peyzajı bozan bir tesis olarak ortaya çıkmaktadır (Şekil 1). Çalışma alanı içerisinde otopark alanı olarak ayrılan yerlerde herhangi bir peyzaj düzenlemesi yapılmamıştır (Şekil 2).

Çalışma alanında 1985 yılında yapılan 1 nolu mekanik tesis ve 1996 yılında yapılan 2 nolu tesis olmak üzere iki adet pist bulunmaktadır. Yoğun olarak kullanılan 1 nolu pist yüzeyinde oluşan şiddetli toprak erozyonu nedeniyle doğal peyzaj bozulmuş, bitki formasyonu zarar görmüştür (Şekil 3).

Çalışma alanı içerisinde 3 adet enerji nakil hattı, 2 adet enerji dağıtım merkezi, 4 adet su deposu, 1.5 km. kanalizasyon ve 1 adet arıtma tesisi bulunmaktadır. Ayrıca 2 adet giriş kontrol, piknik üniteleri (masa, ocak, çöp kutusu), konaklama tesislerinde ise WC ve büfe gibi servis birimleri yer almaktadır. Milli park sınırları içerisinde yer alan enerji nakil hattı, parkın görsel değerini azaltmaktadır (Şekil 4).

Çalışma alanına ait 1/25.000 ölçekli topografik haritada yer almayan ancak milli park sınırları içerisinde bulunan yürüyüş yollarının koordinatları GPS el aleti yardımıyla belirlenerek bilgisayar ortamına aktarılmış ve eğim analizi yapılarak yolların milli park için uygunluğu irdelenmiş ve bazı yürüyüş yollarının önerilen eğimden ($\leq\%12$) daha yüksek bir eğimde olduğu tespit edilmiştir (Şekil 5).

Çalışma alanında bulunan tesisler genellikle kitleleri ve yapılanma biçimleriyle orantısız olarak büyük yapılar oldukları için çalışma alanının doğal özelliğini bozmaktadır. Çünkü bu yapıların kitle, konum, yoğunluk ve yapısal özellikleri, araştırma alanının mimari değerinde ve alanın bütünselliğinde büyük kayıplara yol açmaktadır (Şekil 6).



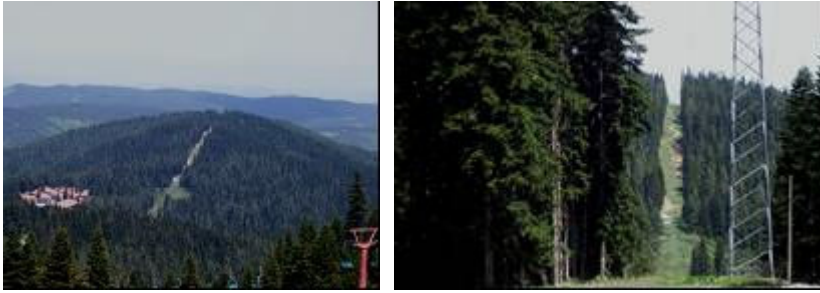
Şekil 1. Çalışma alanı içerisinde yer alan orman yolu



Şekil 2. Çalışma alanı içerisinde otopark alanı olarak ayrılan yerler



Şekil 3. Çalışma alanı içerisinde yer alan mekanik tesis



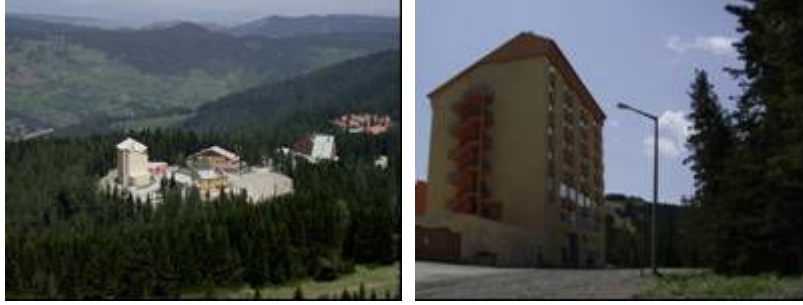
Şekil 4. Çalışma alanı içerisinde yer alan enerji nakil hattı



Şekil 5. 1/25.000 ölçekli topografik harita-eğim analizi

4. SONUÇ VE ÖNERİLER

Sonuç olarak, Ilgaz Dağı Milli Parkı orman peyzajı ve estetiği kapsamında değerlendirildiğinde, alanda yapılması gereken çalışmalar şu şekilde özetlenebilir;



Şekil 6. Çalışma alanında yer alan yapı örnekleri

- Ilgaz Dağı Milli Parkı'nın henüz yapılmakta olan uzun devreli gelişim planları (*Master Plan*) biran önce bitirilmelidir.
- Milli parklarda gerçekleştirilecek her türlü aktivite için Çevresel Etki Değerlendirilmesi (ÇED) ve fiziksel taşıma kapasitesi (alt yapı+kullanım) testleri yapılarak uygun modeller geliştirilmeli ve alt yapı eksiklikleri giderilmelidir.
- Milli Parklar İdare Merkezi, Köy Hizmetleri, Ankara Üniversitesi, Dağbaşı Otel, Jandarma Karakolu ve TEDAŞ tesislerinde arıtma tesisi bulunmadığı için sıvı atıklar sıvı atık toplama deposunda toplanmakta ve biyolojik arıtma yapılmaktadır. Bu tesis sahiplerinin proje kapsamında ortak arıtma tesisi yaptırması ya da Mountain Resort Otele ait olan arıtma tesisine bağlanması yoluyla bu sorunun çözülmesi gerekmektedir.
- Kastamonu-Çankırı karayolundan itibaren 1.5 km'lik ulaşım yolunda heyelanlar nedeniyle yer yer bozulmalar meydana gelmiş, dolayısıyla yollar hem işlevsel hem de görsel niteliğini kaybetmiştir. Bu nedenle bozulma ve çökme olan yerlerde bulunan parke taşlarının doğaya uygun olarak yenilenmesi gerekmektedir.
- Milli park alanında gerek yol aydınlatmasında gerekse bazı tesislerin çevresinin aydınlatılmasında bazı eksiklikler ve sorunlar bulunmaktadır. TEDAŞ, Milli Park İdaresi ve tesis sahiplerinin katkısıyla bu sorunun çözülmesi ve Milli Park İdaresi tarafından bakım-onarım çalışmalarının düzenli olarak yapılması gerekmektedir.
- Milli park içinde yeterli sayıda çöp konteyneri bulunmamaktadır. Ayrıca toplama ve taşıma esnasında çöplerin yollara döküldüğü, bu konuda önlemlerin alınmadığı gözlenmiştir. Her tesisin kendi çevresini temiz tutması, gerekli titizliği göstermeyenlere cezai işlem uygulanması ve yeterli sayıda çöp konteyneri temin edilmesi gerekmektedir.
- Milli park içinde ağaçlara levha, afiş vb. asılması ve yönlendirme levhalarının gelişigüzel yerleştirilmesi görsel kirliliğe neden olmaktadır. İşaret levhaları ve bilgilendirme panoları yardımı ile ziyaretçiler yönlendirilmeli ve doğaya zarar vermeleri önlenmelidir.
- Orman ekosistemlerinin peyzaj çeşitliliğinin korunmasındaki önemi dikkate alınarak, uzun vadeli arazi kullanım planlamasında ve ağaçlandırma programlarında peyzaj çeşitliliğine ve estetik değerlerin korunmasına özen gösterilmelidir.

- Otopark olarak kullanılabilir alanların tespit edilmesi ve bu alanların tümünün peyzaj projeleri doğrultusunda milli park özelliklerine uygun olarak tasarlanması ve uygulanması gerekmektedir.
- Bilimsel, araştırma ve eğitim amaçlı gelen ziyaretçi sayısını artırmaya yönelik halkın bilinçlendirilmesi ve eko-turizm gibi doğa koruma amaçlı aktivitelerin teşvik edilmesi gerekmektedir.
- Bitki formasyonu zarar görmüş ve doğal peyzajı bozulmuş olan mekanik tesislerde biran önce gerekli önlemlerin alınması ve pistlerin çimlendirilmesi gerekmektedir.
- Gerek yangın emniyet şeritleri tesisinde gerekse haberleşme ve enerji nakil hatlarının geçirilmesinde ve yapılan kesimlerde orman peyzajı ve estetiği göz önünde bulundurulmalı, ormanın peyzaj bütünlüğü ile görsel değerleri zarar görmeyecek şekilde planlanmalı ve tesis edilmelidir.
- Özellikle çok eğimli yamaçlarda yapılan yol inşaatlarında yol şevlerinin tahribatı engellenmeli ve yol boyunca devam eden orman peyzaj değerleri korunmalıdır. Yol inşaatlarının orman peyzajıyla bütünlük sağlayacak biçimde planlanmasına ve uygulanmasına özen gösterilmeli, yol kaplamalarında uygun malzeme kullanılmalı ve yol ağaçlandırmasında kullanılacak tür seçiminde doğal bütünlüğe uyum göz önünde bulundurulmalıdır.
- Kitleleri ve yapılanma biçimleri ile orantısız olarak büyük olan yapıların; yapı malzemesi ve yapısal durumu ile kat sayıları bakımından doğaya uyumlu hale getirilmesi görsel ve estetik açıdan önemlidir.

Milli parkın sahip olduğu mirasın korunarak gelecek kuşaklara aktarılması için, alanın doğa koruma ilkeleri açısından değerlendirilmesi ve biyolojik çeşitliliğe ilişkin envanter ve araştırmaların bütüncül bir koruma anlayışı dahilinde tamamlanarak uygun çözüm önerilerinin getirilmesi ve uygulanması gerekmektedir. Sonuç olarak; Ilgaz Dağı Milli Parkı'nın Türkiye için önemli bir turizm merkezi olduğu gerçeği unutulmamalı, kaynak değerlerinin sürdürülebilir kullanımı, değerlendirilmesi ve bakımı için yapılan faaliyetlerin 2873 sayılı Milli Parklar Kanunu ve Yönetmeliği'ne uygun olarak yapılması gerekmektedir. Milli parkın doğal ve kültürel kaynak değerlerinin korunması, yönetilmesi, kullanılması ve sürdürülebilirliğinin sağlanmasının sadece ulusal, bölgesel ve yerel otoritelerin değil, tüm insanlığın görevi olduğu unutulmamalıdır.

KAYNAKLAR

- Abbott, W., 1996. Forest Stewardship Planning for Beauty and Enjoyment, Pennsylvania Forest Stewardship Program, Publications Distribution Center, The Pennsylvania State University, Harrisburg, USA, pp. 50-57.
- Anonim. 1983. 11.08.1983 Tarih ve 18132 Sayılı Milli Parklar Kanunu, Resmi Gazete, Cilt:22, Ankara, 508. s.
- Anonim. 2001. Sekizinci Beş Yıllık Kalkınma Planı Ormanlık Özel İhtisas Komisyonu Raporu, DPT: 2531-ÖİK: 547, Ankara, 251 s.
- Anonim., 2006. Orman Varlığımız, T.C. Çevre ve Orman Bakanlığı Orman Genel Müdürlüğü, Ankara, 13 s.

ILGAZ DAĞI MİLLİ PARKI'NIN ORMAN PEYZAJI VE ESTETİĞİ AÇISINDAN DEĞERLENDİRİLMESİ

- British Columbia Ministry of Forests, 1981. Forest Landscape Handbook, Victoria, BC: Information Services Branch, BC Forest Service, British Columbia.
- Gül, A.U., 1998. Ormanlıkta görsel kalite kavramı. Karadeniz Teknik Üniversitesi Güz Yarıyılı Seminerleri, KTÜ Orman Fakültesi Seminer Serisi No:5, s. 90-96.
- Gülez, S., 1983. Park-Bahçe ve Peyzaj Mimarisi, Karadeniz Teknik Üniversitesi, Orman Fakültesi Ders Notu, Yayın No: 81, Trabzon.
- Menteş, İ., 2001, Ilgaz Dağı Milli Parkı'nın korunan alan olarak irdelenmesi ve yönetimi, Doktora Tezi, Karadeniz Teknik Üniversitesi, Fen Bilimleri Enstitüsü, Trabzon, 233 s.
- Sarıbaş, M. ve Yaman, B., 2002. Ilgaz Dağları'nda bulunan endemik bitkiler ve Ilgaz Dağları florasına ait bazı bitki taksonları, Türkiye Dağları 1. Ulusal Sempozyumu Bildiriler, 25-27 Haziran 2002, Ilgaz Dağı, s. 465-479.
- Uslu, N. ve Yazar, İ., 2002. Ilgaz Dağı Ulusal Parkı'nın koruma sorunları ve geleceği. Türkiye Dağları 1. Ulusal Sempozyumu Bildiriler, 25-27 Haziran 2002, Ilgaz Dağı, s. 462-464.
- Yürekli, K., F., 1977, Çevre görsel değerlendirmesine ilişkin bir yöntem araştırması, Doktora Tezi, İstanbul Teknik Üniversitesi, Fen Bilimleri Enstitüsü, İstanbul.