

Rekreasyonel etkinlikler için uygun alan seçimine yönelik yeni bir yöntem yaklaşımı: Bartın-Uluyayla örneği

Mehmet Topay^{a,*}, Yalçın Memlük^b

^a Süleyman Demirel Üniversitesi, Orman Fakültesi, Peyzaj Mimarlığı Bölümü, 32260, Isparta

^b Ankara Üniversitesi, Ziraat Fakültesi, Peyzaj Mimarlığı Bölümü, Dışkapı, Ankara

* İletişim yazarı/Corresponding author: mehmettopay@sdu.edu.tr, Geliş tarihi/Received: 19.01.2011, Kabul tarihi/Accepted: 16.08.2011

Özet: Bu çalışmanın amacı, kırsal alanlarda gerçekleştirilebilecek bazı rekreasyon-turizm etkinlikleri için en uygun alanların saptanabilmesi amacıyla bir yöntem ortaya koymak ve bu yöntemi kullanarak Bartın-Uluyayla'da, etkinlikler için uygun alanları belirlemektir. Bu amaç için, önce insanların en çok tercih ettikleri kırsal alan rekreasyon-turizm etkinlikleri ve bu etkinliklere ait değerlendirme faktörleri belirlenmiştir. Belirlenen bu faktörlerin, uzman görüşleri de alınarak, "uygunluk sınıfı değerleri" çizelgeleri oluşturulmuştur. Araştırma alanına ait doğal ve kültürel özellikler belirlenmiş ve bir veri tabanı oluşturulmuştur. Oluşturulan veri tabanı, etkinliklere ait değerlendirme faktörlerine göre sorgulanarak her etkinlik için en uygun ve koşullu uygun alanlar belirlenmiştir. Bu araştırma kapsamında ele alınan etkinlikler arasında alan için en uygun olanı "Kamping / Çadırı Kamp", en az uygun olanı ise "Doğada Serbest Yürüyüş" etkinliği olarak bulunmuştur.

Anahtar Kelimeler: Bartın-Uluyayla, Kırsal rekreasyon, Turizm, Peyzaj değerlendirme yöntemi

A new method approach on the selection of suitable areas for recreational activities: The case of Bartın-Uluyayla

Abstract: The aim of this study is to expose a new method to determine the undisturbed rural areas to facilitate touristic and recreative activities and by using the method, the appropriate areas for the suggested activities, in Bartın-Uluyayla have been determined. To reach this aim, first, the activities which people mostly preferred for rural tourism and recreation facilities and the evaluation factor of these activities have been structured. By approaching some experts' for their ideas "suitable classification value charts" have been formed by using these factors. Natural and cultural features of the area have been set and a data base has been created. The most appropriate areas have been found out by examining if the area have enough evaluation factors, appropriate or conditional appropriate area have been pointed out for each activity. Among the activities that have been comprised with this research, "Camping/Camping with tents" have been found out as the most suitable activity, and "Nature walking" as the least suitable activity.

Keywords: Bartın-Uluyayla, Rural recreation, Tourism, Landscape evaluation method

1. Giriş

20. yüzyılın ikinci yarısında sanayi devrimi ile teknolojiye kaydedilen gelişmeler, yaşamın tüm boyutlarında yararlanılabilecek olağanüstü olanaklar sunmuştur. Teknoloji ürünlerinin iş yaşamındaki katkıları, ücretli tatil hakkı, seyahat özgürlüğü, sosyal güvenliğin sağlanması, vb. nedenler insanların özgürce değerlendirebilecekleri serbest zamanlarının artmasına olanak sağlamıştır. Buna bağlı olarak serbest zamanlarını daha etkin değerlendirmek isteyen insanlar, farklı rekreasyon ve turizm alternatifleri arayışına girmişlerdir. Teknolojinin de rekreasyon-turizm'de hızlı bir şekilde yerini alması sonucu, sınırlar ve engeller eski önemini yitirmiş, elde edilen olanaklar dolayısıyla hem etkinliklerin hem de bu etkinliklerin gerçekleştirilebileceği mekanların çeşitlendirilmesi anlamında farklı eğilimler sergilenmeye başlanmıştır. Bir süre sonra, bu farklı rekreasyon ve turizm etkinlikleri yaşamın çok önemli parçaları haline dönüşmüş ve kitleler halinde yapılmaya başlanmıştır. Bu nedenle, zamanla çok büyük boyutlarda tesis ve hizmet gereksinimi ortaya çıkmıştır. Buna bağlı olarak hızlı ve plansız bir

gelişme yaşanmış ve etkinliklerin kısa dönemli olması, konforun ön planda tutulması, vb. nedenler de kontrolü güçleştirmiştir. Yaşanan bu gelişme, doğal alanların çok hızlı bir şekilde yok olmasına neden olmuş ve kitle turizmi, doğal değerlere önem veren kişiler tarafından terk edilme konumuna gelmeye başlamıştır.

1990'lı yıllardan sonra kitleler halinde yapılan etkinliklere ek olarak, doğal özellikleri bozulmamış alanlarda, doğayla iç içe ve ona saygılı bir şekilde gerçekleştirilen alternatif turizm türleri yaygınlaşmaya başlamıştır. Başlangıçta az sayıda insan tarafından ve sınırlı alanlarda yapılmakta olan alternatif turizm türleri, doğal yapısı gereği sürekli yeniliklerin arayışı içinde olan insanlığın bilinmezleri keşfetme tutkusuyla da sınırlarını daha geniş boyutlara ulaştırma olanağı bulmuştur (Yaşaroğlu, 1992).

İnsanların en çok tercih ettikleri etkinlikleri, gerçekleştirildikleri ortamın özelliklerine (alana, suya, iklime, doğal bitki varlığı ve doğal hayvan varlığına dayalı etkinlikler) göre sınıflara ayırmak olasıdır. Böyle bir sınıflama Çizelge 1'de verilmiştir. Sınıflama yapılırken, etkinliklerin bu sınıflardan hangisine girmesi gerektiğine,

gerçekleştirilebilmesi için gerekli olan birincil ortamın hangisi olduğuna bakılarak karar verilmiştir.

Türkiye'de 1990'lı yıllardan itibaren doğallığı bozulmamış alanlarda alternatif turizm türlerini gerçekleştirmek önemli bir eğilim olarak ortaya çıkmaya başlamıştır. Ülkenin, rekreasyon-turizm amaçlı kullanılabilir doğal ve kültürel değerler (kırsal alanlar, orman, yayla, dağ, nehir, dere, fauna, iklimsel değerler, arkeolojik alanlar, sitler, vb) açısından çeşitlilik göstermesi de bu eğilimi zamanla güçlendirmiştir. Bu noktada, etkinliklerin gerçekleştirilebileceği en uygun alanların seçimi kaynakların etkin kullanımı açısından önemli olmaktadır.

Bu bağlamda yapılan araştırmanın amacı;

- Doğal özellikleri korunmuş ya da büyük oranda korunmuş kırsal alanlarda gerçekleştirilebilecek bazı dış mekan rekreasyon-turizm etkinlikleri için en uygun alanların belirlenebilmesi amacıyla bir yöntem ortaya koymak,
- Ortaya konulan bu yöntemi kullanarak, doğal özellikleri büyük oranda korunmuş olan Bartın-Uluyayla Havzası'na ait peyzaj özelliklerinin hangi aktiviteler açısından uygun olduğunu belirlemektir.

2. Materyal ve yöntem

2.1. Materyal

Araştırmanın ana materyalini, Bartın-Uluyayla havzası ve bu havzada gerçekleştirilecek olan rekreasyon-turizm etkinlikleri açısından havzanın etkilediği /etkilendiği yakın çevresinin sahip olduğu doğal ve kültürel özellikler oluşturmaktadır. Araştırma alanı olan Bartın-Uluyayla Havzası, Bartın İli idari sınırlarının güneydoğu bölümü ile Karabük İli idari sınırlarının kuzeybatı bölümünde yer almaktadır. Alanın ülke içindeki konumu Şekil 1'de gösterilmiştir.

Alanın ortalama rakımı 1000 m'dir. Yüzölçümü yaklaşık 47 km²'dir. Alanda beş adet yayla yerleşmesi (Karakız, İnönü, Kızılgöl, Çokman, Aşağı Yayla) bulunmaktadır ve geleneksel anlamda yaylacılığa devam edilmektedir. Ayrıca,

bir adet mahalle yerleşmesi (Akçakese Köyü'ne bağlı Bostancı Mahallesi) (Anonim 1998) vardır. En yüksek yer alanın batısında bulunan Kızılcacören Tepesi (1379 m), en alçak yerler ise alanın orta bölümlerinde bulunan yayla düzlüğüdür (930 m) (Şekil 2).

Alanın batısında iki adet mağara (İnağzı (Kırlangıç) ve Subatık Mağaraları) bulunmaktadır (Anonim, 2002). Kalkanlı mevkiinde, Ulus Orman İşletmesi'ne ait tesisler ve bir gölet bulunmaktadır.

2.2. Yöntem

Bu araştırma kırsal alanların, bazı rekreasyon ve turizm etkinlikleri açısından en uygun biçimde değerlendirilmesi konusunda bir yöntemi içermektedir. Yöntem geliştirilirken 1973 yılında Richtscheid tarafından ortaya konmuş "tarımsal yönden peyzaj değerlendirme" (Köseoğlu, 1982) isimli yöntemden esinlenilmiştir. Araştırmada ortaya konulan yöntemi denemek amacı ile sahip olduğu özelliklerinden dolayı Bartın-Uluyayla Havzası uygulama alanı olarak belirlenmiştir. Sınırlar saptanırken, kırsal alan rekreasyon-turizm etkinliklerinin şekillenmesinde, peyzajın kültürel özelliklerinden çok, doğal özelliklerinin etkili olması nedeni ile doğal sınırlar (havza sınırı) esas alınmıştır (Şekil 3'te kırmızı çizgilerle ifade edilmiştir). Ayrıca, etkinlikleri gerçekleştirecek insanların gerektiğinde konaklama-barınma gereksinimlerini karşılamak amacıyla alanın yakınlarında ve alanla karayolu bağlantısı bulunan köy ya da mahalle yerleşmelerinin de sınırları belirlenmiş ve araştırmada potansiyel gelişim alanları olarak "Konaklama-Barınma Zonu" (Şekil 3'te kahverengi çizgilerle ifade edilmiştir) şeklinde isimlendirilmişlerdir. Ayrıca, bazı etkinliklerin araştırma alanı sınırlarını aşması durumu söz konusu olduğunda, etkinliklerin devamlılığının sağlanması açısından araştırma alanı ile benzer özelliklere sahip ormanlık alanların da sınırları belirlenmiş ve araştırmada bu alanlar "Ormanlık Alan Gelişim Zonu" (Şekil 3'te sarı çizgilerle ifade edilmiştir) olarak isimlendirilmişlerdir.

Çizelge 1. Kırsal alanlarda gerçekleştirilecek olan turizm ve rekreasyon etkinliklerinin insanlar tarafından en çok tercih edilenleri (Ryan, 1991; Gunn, 1994).

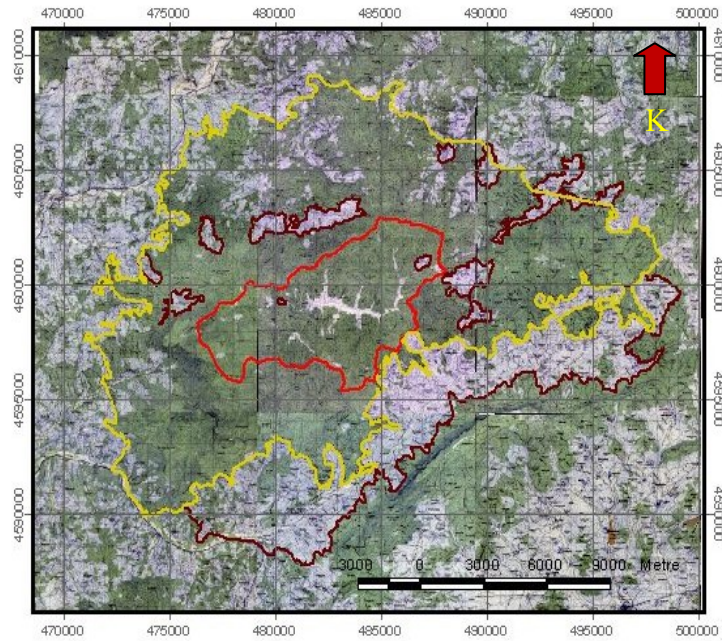
TURİZM-REKREASYON AKTİVİTELERİ				
Alana Dayalı Olanlar	Suya Dayalı Olanlar	İklim Elemanına Dayalı Olanlar	Hayvan Varlığına Dayalı Olanlar	Bitki Varlığına Dayalı Olanlar
<ul style="list-style-type: none"> • Çadırılı kamp • Dağ bisikleti • Dağcılık • Eğlence için oto sürme • Golf • Jeomorfolojik oluşumları izleme • Kamping • Mağaracılık • Off road • Piknik • Doğada serbest yürüyüş • Tarımsal manzaraları izleme • Tarihi alanları ziyaret ve gözlem • Trekking 	<ul style="list-style-type: none"> • Botla gezinti • Kanoyla gezinti • Mavi yolculuk • Olta balıkçılığı • Rafting • Sandal gezintisi • Su hayvanlarını izleme • Su kayağı • Sörf • Yüzme • Yelken • Çağlayanları izleme • Termalizm 	<ul style="list-style-type: none"> • Klimatizm • Kayak • Yamaç paraşütü • Buzulları izleme 	<ul style="list-style-type: none"> • Avcılık • Doğal hayvan varlığını izleme • Kuş gözlem • At ile gezinti • Koleksiyonculuk 	<ul style="list-style-type: none"> • Bitki örtüsünü izleme • Koleksiyonculuk



Şekil 1. Araştırma alanının ülke içindeki konumu



Şekil 2. Uluyayla'dan bir görünüm



Şekil 3. Araştırma alanı ve zonlara ait sınırlar

Araştırma alanında yer verilecek etkinlikler, alanın gerçekleştirilebilmesi için sahip olduğu ortamlar (Alanda suya dayalı rekreasyon etkinliklerinin herhangi birini gerçekleştirilebilmek için gerekli bir su yüzeyinin ya da buzulları izleme etkinliği için gereken buzul oluşumunun olmayışı gibi nedenlerle bazı etkinliklerin burada yapılmıyor olması) ve Hızlı Kırsal Değerlendirme tekniği kullanılarak gerçekleştirilen grup tartışması sonucunda elde edilen bilgiler (Alanı kullanan yöre halkının off road, avcılık, koleksiyonculuk gibi bazı etkinliklere "doğal değerlere zarar vereceği endişesi ile" olumlu bakmaması) süzgecinden geçirilerek belirlenmişlerdir.

Yukarıda belirtilen iki kriter doğrultusunda oluşturulan "Etkinlikler Dizisi" alfabetik sıraya göre: 1.At ile Gezinti, 2. Avcılık, 3. Dağ Bisikleti, 4.Dağcılık, 5.Doğada Serbest Yürüyüş, 6.Golf, 7.Kamping / Çadırli Kamp, 8.Kayak, 9.Klimatizm, 10.Kuş Gözlem, 11.Mağaracılık, 12.Trekking ve 13.Yamaç Paraşütü

"Etkinlikler Dizisi" belirlendikten sonra, bu dizide yer alan her bir etkinliğin "Uygunluk Sınıfı Değerleri Çizelgesi" oluşturulmuştur.

2.3. Uygunluk sınıfı değerleri çizelgeleri

İnsan Konforuna Uygunluk, Resmi Kabuller ve Hızlı Kırsal Değerlendirme toplantısından elde edilen veriler doğrultusunda uygunluk sınıflarının oluşturulması ile "Değerlendirme Faktörleri Uygunluk Sınıflaması" çizelgeleri elde edilmiştir. Dizide yer alan etkinliklerin her birisi için

öncelikle literatür taraması ile değerlendirme faktörleri ve bu faktörlere ait değerler ortaya konulmuştur. Sonrasında ortaya konulan faktörler ve değerleri konusunda deneyimli kişilerle tartışılmıştır. Yapılan tartışmalar sonucunda etkinlikler için uygun alan seçiminde dikkate alınması gereken doğal ve kültürel değerlendirme faktörleri ve bu faktörlerin önem dereceleri (1^0 ve 2^0 olmak üzere) belirlenmiştir. Çalışmada doğal ve kültürel yapıya ait 39 faktör ele alınmıştır.

Değerlendirme faktörlerinin önceliklerine göre sıralanması ile oluşturulan çizelgelere, yine literatür taraması ve deneyimli kişilerle yapılan görüşmeler sonucunda elde edilen ve - En Uygun (A1), -Koşullu Uygun (A2) seçenekleri için değerleri içeren sütunlar eklenerek "Uygunluk Sınıfı Değerleri Çizelgesi" oluşturulmuştur. Her bir etkinlik için ayrı ayrı elde edilen çizelgelere bir örnek çizelge Çizelge 2'de verilmiştir.

Diğer yandan, etkinliklere ait değerlendirme faktörleri doğrultusunda araştırma alanına ait veriler toplanmış ve toplanan bu veriler gerekli sorgulamaların yapılabilmesi için CBS içinde yer alan Arc View yazılımı kullanılarak sayısal veri tabanına dönüştürülmüştür.

Sonrasında araştırma alanı, her bir etkinlik için hazırlanan çizelgelerdeki değerlendirme faktörlerine ait değerler göz önüne alınarak sorgulanmış ve etkinlikler için en uygun ve koşullu uygun alanlar belirlenmiştir. Belirlenen bu alanlar, en uygun ve koşullu uygun seçenekleri kendi içinde olmak üzere üst üste çakıştırılarak, **öncelik sırasına** göre alanda etkinlikler için en uygun ve koşullu uygun yerlerin ortaya konduğu sentez paftası oluşturulmuştur.

Çizelge 2. At ile gezinti etkinliğine ait değerlendirme faktörlerinin uygunluk sınıfı değerleri

		TURİZM-REKREASYON ETKİNLİĞİ (AT İLE GEZİNTİ)		
		UYGUNLUK SINIFI DEĞERLERİ		
		A1 (EN UYGUN)	A2 (KOŞULLU UYGUN)	
DEĞERLENDİRME FAKTÖRLERİ				
DOĞAL FAKTÖRLER	1. ⁰ FAKTÖRLER	1 Eğim Durumu (%)	0-30	30 +
		2 Heyelan Durumu	KÜÇÜK ÖLÇÜDE	-
		3 Taban Suyu Düzeyi (m)	2 m +	-
		4 Toprak Drenajı	İYİ	ORTA
		5 Ortalama Rüzgar Hızı (m/s)	0-4	4-8
		6 Bağıl Nem Durumu (%)	40-80	20-40
		7 Doğal Hayvan Varlığı Açıs. Hassas Alanlar-Zonlar	YOK	-
		8 Doğal Bitki Varlığı Açısın. Hassas Alanlar-Zonlar	YOK	-
	2. ⁰ FAKTÖRLER	1 Bulutluluk ve Güneşlenme (X/10)	0-8	8-10
		2 Yıllık Ortalama Sıcaklık (C°)	10-20	20-38
		3 Mikroklima Varlığı	VAR	-
		4 Yıllık Yağış Ortalaması (mm)	250-1250	0-250, 1500 +
		5 Su Kaynağı Varlığı (m)	300-1600	1600 +
		6 Su Varlığının Kalitesi	SINIF I	SINIF II
7 Şimdiki Alan Kullanımı		T, F, P, M, Ç, O	-	
KÜLTÜREL FAKTÖRLER	1. ⁰ FAK.	1 İnsan İlişkileri	OLUMLU	-
	2. ⁰ FAKTÖRLER	1 Ulaşım Mesafesi (m)	0-3000	3000 +
		2 Haberleşme Olanakları (m)	0-3000	3000 +
		3 Konaklama-Barınma Olanakları	İYİ	ORTA
4 Sağlık Tesisi Varlığı (m)	0-3000	3000 +		

Sentez paftasında, en uygun ya da koşullu uygun seçeneklerinden birisi ile belirlenmiş alanların, herhangi iki ya da daha çok etkinlik için ortak olması durumunda ise öncelik sıralaması; etkinliklere ait değerlendirme faktörü sayısı ile alanın bu etkinlikler için sağladığı değerlendirme faktörü sayısı kıyaslanarak elde edilmiştir. (Ör: Sorgulamalar sonucunda kamping / çadırli kamp ve klimatizm etkinlikleri için her hangi bir alan "en uygun" seçeneği olarak ortak çıkmış olsun. Kamping / çadırli kamp etkinliği için "en uygun" alan seçeneğinde (çizelgenin 1. sütunu) bir alanda bulunması gereken toplam değerlendirme faktörü sayısı 23, klimatizm etkinliği için ise 24 olsun. Bu alanda kamping / çadırli kamp etkinliği için sağlanan değerlendirme faktörü sayısı 22, klimatizm etkinliği için sağlanan toplam değerlendirme faktörü sayısı ise 21 olsun. Böyle bir durumda kamping / çadırli kamp etkinliğinin "en uygun" alanlar alternatifinde gerekli olan değerlendirme faktörü sayısı (23) 100 kabul edildiğinde, alanın "en uygun" alternatifinde kamping / çadırli kamp etkinliği için sağladığı değerlendirme faktörü sayısı (22) %'de kaçta denk gelmektedir sorgulaması yapılmıştır (% 95.6'ya denk gelir). Aynı sorgulama diğer etkinlik için yapıldığında elde edilen değere (% 91.3) göre kıyaslama yapılmış ve etkinlikler için öncelik sırası belirlenmiştir.

3. Araştırma bulguları

Araştırma alanına ait doğal ve kültürel özellikler aşağıdaki gibi sıralanabilirler.

3.1. Doğal özellikler

Araştırma alanının doğal özellikleri ve bu özelliklerin alan içindeki dağılımları saptanmıştır. Çalışma alanına ait 31 doğal özellik irdelenmiş ve veri tabanına kaydedilmiştir. Bu özellikler çalışma içinde aşağıdaki gibi gruplandırılmışlar ve her bir özellik "rekreasyon" dikkate alınarak kendi içinde sınıflara ayrılmıştır.

Topografya; Yükseklik gruplara (10 m'lik aralıklar), Eğim Grupları (% 0-2, % 2-6, % 6-12, % 12-20, % 20-30, % 30 ve üzeri), Bakılar (G, K, D, B, GD, GB, KD, KB)

Toprak özellikleri; Toprak tekstürü (İnce Tekstürlü Top., Orta Tekstürlü Top., Kaba Tekstürlü Top.), Toprak drenajı, Taban suyu derinliği, Heyelan durumu, Erozyon Durumu

İklim; Yıllık Yağış Ortalaması, Ortalama karla örtülü gün sayısı, Kar kalınlığı, Karın niteliği, Kalıcı Kar Sınırı, Ortalama Rüzgar Hızı ve Yönü, Bulutluluk ve Güneşlenme, Çığ riski durumu, Mikroklima varlığı, Bağlı Nem Durumu, Yıllık Ortalama Sıcaklık.

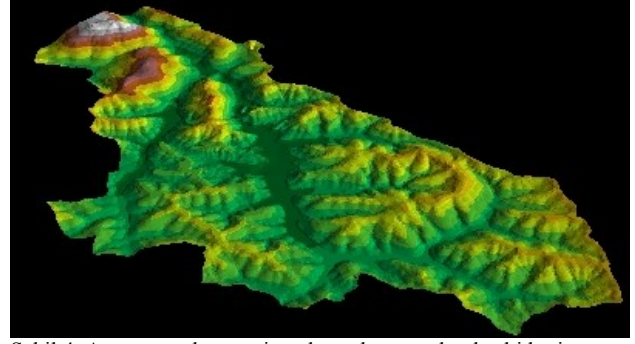
Jeoloji-Jeomorfoloji; Jeolojik-Jeomorfolojik oluşumların varlığı

Su varlığı; Su Kaynağı Varlığı, Suyun Kalitesi, Taşkın alanı varlığı

Doğal hayvan varlığı; Doğal hayvan varlığı açısından hassas alanlar-zonlar, Endemik hayvan türü varlığı

Doğal bitki varlığı; Endemik bitki türü varlığı, Doğal bitki varlığı açısından hassas alanlar-zonlar.

Şekil 4'te CBS araçları kullanılarak oluşturulan sayısal veri tabanından elde edilen alana ait sayısal yükselti haritası görülmektedir.



Şekil 4. Araştırma alanına ait üç boyutlu sayısal yükselti haritası

3.2. Kültürel özellikler

Çalışma alanının ait 8 kültürel özellik araştırılmış ve sayısal veri tabanına işlenmiştir. Bu özellikler çalışma içinde aşağıdaki gibi gruplandırılmışlar ve her bir özellik "rekreasyon" dikkate alınarak kendi içinde sınıflara ayrılmıştır. Kültürel özellikler;

İnsan ilişkileri (Olumlu, Olumsuz),

Altyapı : Ulaşım Mesafesi, Haberleşme olanakları, Elektrik kaynağı varlığı, Konaklama-Barınma Olanakları, Sağlık Tesislerinin Varlığı,

Şimdiki Alan Kullanımı (Çayır, Mera, Bağ, Bahçe,...),

Gürültü (İnsan sağlığına zarar verme derecesine göre sınıflanmıştır).

Araştırmada yukarıda başlıklar halinde verilen tüm özelliklerin harita ve sınıflamaları bu yayın kapsamında geniş olarak verilememiştir. İncelenen peyzaj özellikleri sadece başlıklar halinde verilmiştir.

Çalışma alanı yukarıda verilen her bir özellik için sınıflara ayrılmış ve alanda bulunan özellikler alt gruplarına göre alansal, oransal, var olup-olmama, vb durumlarına göre irdelenmiştir.

Araştırma alanında her bir etkinlik açısından "en uygun" seçeneğinde ulaşılan sonuçlar;

- Etkinliklerin toplam değerlendirme faktörü sayıları,
- Alanın etkinlikler açısından sağladığı değerlendirme faktörü sayısı,
- Etkinliklerin "en uygun" olduğu alanların yüzde dağılımları,
- Yüzde dağılım açısından öncelik sıralaması ve
- Etkinliklerin kapladığı alanlar Çizelge 3'de verilmiştir.

Çizelge 3. Etkinliklere ait toplam değerlendirme faktörü sayıları (TDFS), alanın sağladığı değerlendirme faktörleri sayıları (ASDFS), yüzde oranları (%), öncelik sıralaması (ÖS), etkinliklerin kapladığı alanlar.

Etkinlikler	TDFS	ASDFS	%	ÖS	ALAN (m ²)
Kamping / Çadırli Kamp	23	22	95.6	1	70 601
Klimatizm	24	21	91.3	2	8 296 506
Dağ Bisikleti	19	17	89.4	3	19 137 541
Mağaracılık*	19	17	89.4	3	-
Golf	25	22	88.0	4	4 999 912
Atla Gezinti	20	17	84.0	5	18 153 000
Dağcılık	15	12	80.0	6	3 278 590
Trekking	20	15	80.0	6	13 883 753
Kayak	23	18	78.2	7	3 877 389
Kuş Gözlem	18	14	77.7	8	19 137 541
Doğada Ser. Yürüyüş	25	19	76.0	9	11 971 054
Avcılık	20	-	-	-	-
Yamaç Paraşütü	17	-	-	-	-

* Mağaracılık etkinliğine, yeryüzünde gerçekleştirilmemesi nedeniyle, her hangi bir alan miktarı verilmemiştir.

Çizelge 3 incelendiğinde, araştırma kapsamında ele alınan etkinliklerden değerlendirme faktörü sayısı en fazla olanı "Doğada Serbest Yürüyüş" ile "Golf" (25 faktör)tür. En az olanı ise "Yamaç Paraşütü" (17 faktör)dür. Araştırma alanının bu etkinlikler açısından sağladığı en fazla faktör sayısı "Kamping / Çadırli Kamp" ile "Golf" (22 faktör) etkinliği için, en az sağladığı faktör sayısı ise "Dağcılık" (12 faktör) etkinliği içindir. Ancak, alan için en uygun aktivite (öncelik) sıralamasında yöntemle göre elde edilen değerlere göre ilk sırayı %95.6 ile "Kamping / Çadırli Kamp" son sırayı ise % 76.0 ile "Doğada Serbest Yürüyüş" almaktadır. "Avcılık" ve "Yamaç Paraşütü" etkinlikleri için alan "1. derecede önemli değerlendirme faktörleri"ni sağlamadığı için her hangi bir sorgulama yapılmamıştır. Dolayısı ile bu iki aktivite öncelik sıralamasına girememişlerdir.

4. Sonuç

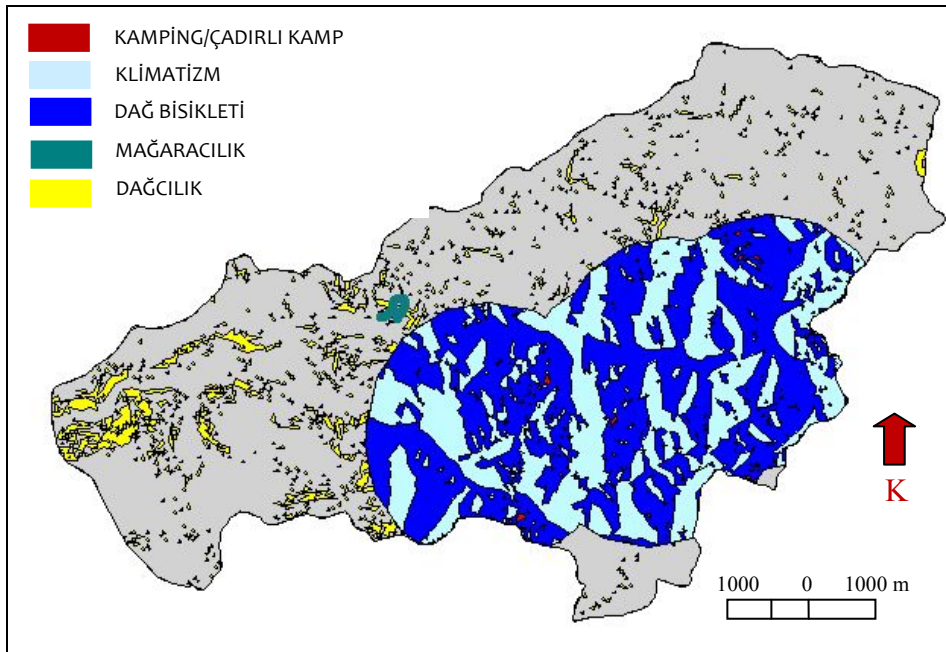
Uygulama aşamasında etkinlikler açısından yapılan sınıflandırma, insanların doğal alanlarda gerçekleştirmeyi en çok tercih ettikleri dış mekan rekreasyon-turizm etkinliklerinin belirlenmesi ve bu etkinliklerin öncelikli olarak gereksinim duydukları doğal ve kültürel kaynaklar çerçevesinde tanımlanması ile oluşturulmuştur. Bu sınıflandırmaya göre etkinlikler:

- Alana dayalı olanlar,
- Suya dayalı olanlar,
- İklim elemanlarına dayalı olanlar,
- Doğal bitki varlığına dayalı olanlar ve
- Doğal hayvan varlığına dayalı olanlar başlıkları altında incelenmiştir.
- Yapılan bu sınıflamada yer alan etkinlikler, araştırma alanının doğal ve kültürel kaynakları ve yerel halkın görüşleri süzgecinden geçirilerek etkinlikler dizisi

oluşturulmuştur. Oluşturulan dizide yer alan etkinliklerin değerlendirme faktörlerinin ve bu faktörlere ait değerlerin belirlenme sürecinde;

- Doğal özellikleri korunmuş ya da büyük oranda korunmuş kırsal alanlarda gerçekleştirilebilecek dış mekan rekreasyon-turizm etkinlikleri için en uygun alanların belirlenebilmesi amacıyla bir yöntem ortaya konulmuş,
- Belirlenen bu değerler doğrultusunda araştırma alanı bilgisayar ortamında sorgulanmış ve her etkinlik için "en uygun" ve "koşullu uygun" alanlar saptanmıştır.
- Araştırmada on üç adet etkinlik ele alınmış, her bir etkinlik verilen değerlendirme faktörleri doğrultusunda sorgulanmış ve Bartın-Uluyayla özelinde "en uygun" ve "koşullu uygun" alanlar belirlenmiştir.

Yayla zonunda, etkinlikler için belirlenen en uygun alanların üst üste çakıştırılması sonucunda elde edilen Sentez Paftası, Şekil 5'de verilmiştir. Harita oluşturulurken, araştırmada ortaya konulan yöntem doğrultusunda elde edilmiş öncelik sıralaması göz önünde tutulmuştur. Buna göre, etkinlikler için optimal alan dağılımı yapılırken ilk sırayı kamping / çadırli kamp (kırmızı renkli alanlar), ikinci sırayı klimatizm (açık mavi renkli alanlar), üçüncü sırayı dağ bisikleti (koyu mavi renkli alanlar) ve mağaracılık (yeşil renkli alanlar) almıştır. Ancak, öncelik sıralamasında dördüncü olan golf, beşinci olan atla gezinti, altıncı olan trekking ve dağcılık (Dağcılık etkinliği için uygun olan alanların bir kısmı diğer etkinlikler açısından da uygun olan bölgeler sınıfına girmektedir. Bu kapsamda olmayan yerler ise sarı renkli gösterilmiştir.), yedinci olan kayak, sekizinci olan kuş gözlem ve dokuzuncu olan doğada serbest yürüyüş etkinlikleri, öncelik sıralamasında ilk dörde giren etkinliklerin yapılabileceği "en uygun alan" sınırları içinde kaldığından, bu haritada gösterilememiştir.



Şekil 5. Uygun alan dağılımı haritası

Araştırma kapsamında yerel halk ve idarecilerle yapılan doğrudan ve dolaylı görüşmelerde, gerek yerel halkın gerekse yerel idarecilerin bölgenin kalkındırılabilmesi amacıyla farklı arayışlar içinde olduğu ve bu arayış

doğrultusunda rekreasyon-turizm etkinliklerinin önemli birer araç olarak alanda yer alması gerektiği inancını taşıdıkları görülmüştür. Buna ek olarak, araştırma alanının mevcut kullanıcı kitlesi göz önünde bulundurulduğunda,

bazı rekreasyon-turizm etkinliklerinin gerçekleştirilebilmesi için, Bartın, Karabük ve özellikle de Bartın'a bağlı Ulus ilçesi için önemli sayılabilecek bir potansiyel taşıdığı belirlenmiştir. Bu belirlemeler ve doktora tez çalışması süresince etkinlikler açısından ortaya konulan veriler ışığında, Bartın-Uluyayla Havzası'nda en kısa zamanda bir planlama çalışmasının gündeme getirilmesine ihtiyaç duyulduğu belirlenmiştir. Yürütülecek böylesi bir planlama çalışması ile hem yerel halkın ekonomik anlamda kalkınma beklentilerine cevap verilebilecek, hem kaynakların sürdürülebilir kullanımı adına önemli bir adım atılabilecek hem de bölgede görülen rekreasyon-turizm ihtiyacının giderilmesine katkı sağlanabilecektir.

Teşekkür

Prof. Dr. Yalçın Memlük'ün bilimsel danışmanlığında AÜ Fen Bilimleri Enstitüsü Peyzaj Mimarlığı Anabilim Dalı'nda hazırlanan doktora tezinden özetlenmiştir.

Kaynaklar

- Anonim. 1981. Türkiye'nin Çevre Sorunları. Türkiye Çevre Sorunları Vakfı Yayını. Ankara
- Anonim. 1998. Cumhuriyetimizin 75. Yılında Bartın. Bartın İl Özel İdare Müdürlüğü. Bartın.
- Anonim 2002. İnağzı ve Subatık mağaralarına ait planlar. M.T.A. Ankara.
- Gunn, C.A., 1994. Tourism Planning: Basic, Concept, Cases. Publishing Office:Taylor&Francis. USA.
- Köseoğlu, M., 1982. Peyzaj Değerlendirme Yöntemleri. Ege Ü. Ziraat F. Yayınları. No:430. Bornova, İzmir.
- Ryan, C. 1991. Recreational tourism. International Thomas Business Pres.USA.
- Yaşaroğlu, Ş. A., 1992. Turizm Bilincini Geliştirme. Turizm Eğitimi Konferans-Workshop, Turizm Bakanlığı Turizm Eğitimi Genel Müdürlüğü. Ankara.