

**Hakemli Makale**  
**Revised Article**

## Tillo (Siirt) İlçesi'nin Kültürel Turizm Potansiyeli

### *Cultural Tourism Potential of Tillo (Siirt) District*

Mehmet Emin SÖNMEZ

#### ÖZ

Siirt şehir merkezinin yaklaşık 7 km kuzeydoğusunda bulunan Tillo (Aydınlar) ilçesi sahip olduğu kültürel ve doğal özellikler nedeniyle özellikle yerli turistler (ziyaretçiler) tarafından ilgi görmekte, fakat bazı olumsuzluklar ve yetersizlikler nedeniyle bu ilgi sınırlı kalmaktadır. İbrahim Hakkı'nın bilimsel çalışmalarının ortaya konulduğu mekanlar ve sergilendiği müze, Tarihi Tillo Cas evleri ile birçok İslam alimi ve bilim adamına ait türbeler, yerel tatlar ile yamaç paraşütü ve rafting için uygun jeomorfolojik özellikler, sahip olduğu eşsiz doğa manzarası, ilçenin önemli turizm alanlarını oluşturmaktadır. Sahip olduğu bu potansiyele karşılık ilçenin turizm potansiyelinin tam olarak belirlenip tanıtımının iyi yapılmamış olması, ilçedeki tarihi ve otantik yapıların birer harabe şeklinde bırakılması, sahip olduğu doğal çekiciliklerin tam olarak keşfedilmemiş olması, konaklama, dinlenme, ulaşım gibi turizme yönelik yatırımların olmaması ilçede turizmin gelişimi önündeki önemli engeller olarak göze çarpmaktadır. Bu çalışmada öncelikle Tillo ilçesinin kültürel turizm öğeleri ele alınmış, bu değerlere katkı sağlayabilecek doğal çekicilikler ile ilçeye gelen turistlerin profili belirlenmiş, yapılan anket, mülakat ve arazi çalışmalarıyla da karşılaşılan eksiklikler tespit edilmeye çalışılmış ve gelen ziyaretçilere kolaylık sağlamak amacıyla Tillo ilçesinin turistik çekicilik haritası oluşturulmuştur. Elde ettiğimiz sonuçlara göre yılda yaklaşık 30 bin civarında insan Tillo'yu ziyaret etmektedir. Ziyaretçilerin büyük kısmı ise büyük şehirlerden olup, ekonomik açıdan turistik amaçlı harcama yapabilecek düzeydedir. Dolayısıyla Tillo'nun turizm amaçlı doğru planlanmasıyla hem yöre ekonomisinin canlanması sağlanacak hem de kültürel ve doğal öğelerin korunmasına katkı sağlayacaktır.

*Anahtar Kelimeler: Tillo, kültürel turizm, inanç turizmi, planlama, turist profili.*

Kilis 7 Aralık Üniversitesi, Fen Edebiyat  
Fakültesi, Coğrafya Bölümü

Geliş/Received: 18.10.2012  
Kabul/Accepted: 30.12.2012

#### ABSTRACT

*Situated approximately 7 km far from the center of Siirt province in the northeast, Tillo (Aydınlar) county particularly draws attention of Turkish visitors due to its natural and cultural characteristics. However, it doesn't receive enough attention because of certain shortcomings. Considerable tourism areas of the county include geomorphologic surface suitable for paragliding and rafting, magnificent landscape, scientific laboratory and museum of İbrahim Hakkı, historical Tillo Cas houses as well as mausoleums of many other scholars. Despite its rich potential, some obstacles are worth noting as they block development of tourism in the county such as not figuring out the tourism potential and promotion of the county satisfactorily, leaving the historical and authentic buildings untouched ruins, not totally discovering its natural attraction centers, and lack of investment in accommodation, resort and transportation facilities. This study details the cultural tourism potential of Tillo county and describes the profile of the tourists in this county. Also shortcomings in that area were found by means of questionnaire, interviews and field trips, and a tourist attraction map was prepared to help those visiting Tillo. Study results show that Tillo is visited by nearly 30 thousand people every year most of whom come from metropolitan cities and can afford touristic expeditions. Taking into consideration the number and profile of visitors, tourism planning in Tillo is anticipated to both boost the local economy and contribute to preservation of the cultural and touristic assets.*

*Keywords: Tillo, cultural tourism, religion tourism, planning, tourist profile.*

Sorumlu yazar/Corresponding author  
(M.E. Sönmez) [eminsnmz13@yahoo.com](mailto:eminsnmz13@yahoo.com)

## GİRİŞ

İnsanları turizm faaliyetine yönlendiren güdüler ve çekim gücü unsurlarına sürekli olarak yenileri eklenmektedir. Turizmde beden ve zihnin tazelenmesi, sağlık ve spor amaçlı olaylar ile kişisel zevk ve heyecan için daha çok fiziksel mekân kullanılırken, yabancı halklara ve yerlere duyulan merak, sanat müzik, mimari ve folklorla duyulan ilgi, arkadaş ve akraba ile dinsel nedenlerle belirli bir yer ya da kişilerin ziyaret edilmesi, eğitim, öğrenme ve konferans gibi amaçlarla yapılan ziyaretler için ise daha çok beşeri mekânlar kullanılmaktadır (ÖZGÜÇ, 2003: 40). Özellikle turizme katılanların amaçlarında meydana gelen bu köklü değişimler alternatif turizm alanlarının ortaya çıkmasına zemin hazırlamıştır. Sağlık turizmi, kış turizmi, yayla turizmi, akarsu turizmi, botanik turizmi, golf turizmi, mağara turizmi, yat turizmi, miras turizmi, av turizmi ve kültürel turizm alternatif turizm alanlarını oluşturmaktadır (ZAMAN ve UZUN, 2012: 905). Yukarıda da belirtildiği gibi turistik aktiviteler, kimi zaman dinlenme, yeni yerler görme, farklı kültürler tanıma, spor yapma, prestij güdülerinin tatmini için seyahate çıkma şeklinde olabileceği gibi, bilinen kalıpların biraz dışına çıkarak iş, sağlık, kültür, eğitim ve sosyal alanlarda da olabilmektedir (WILLIAMS, 1998: 14; BULUT, 1997: 71).

Gerçekten de coğrafi ve kültürel farklılıklar öteden beri insanların dikkatini çekmekte turizmi gündeme getirmektedir (EMEKLİ, 2006: 52). Fakat doğal ve kültürel turizm alanlarının değerlendirilmesi ve gelir getirici bir turistik ürün haline getirilmesi farklı süreçler içinde işlemektedir. Doğal turizm<sup>1</sup> alanları çoğu kez dinlenme, atraksiyon, manzara gibi çekicilikleri ve koruma ile bilgi birikimi gerektirmeyen özelliği ile kendiliğinden bir turistik ürün haline gelebilirken, kültürel turizm alanlarında bu durum daha farklıdır. Kültürel çekiciliği turistik ürün haline getirmek, imaj ve marka yaratmak doğal turizm alanlarına göre çok daha zor olup, planlama ve tanıtım çalışmalarını gerektirmektedir (EMEKLİ, 2006: 57). 20. yüzyılın başlarında turizm faaliyetleri daha çok doğada boş vakit geçirme şeklinde değerlendirildiğinden kültür ve turizm faaliyetleri daha çok bir birinden bağımsız olarak düşünülmüştür. Hâlbuki özellikle 1980'li yıllardan sonra turizm faaliyetlerine katılanların kültürel öğelere ilgilerinin artmasıyla özellikle gelişmiş Avrupa ülkelerinde kültürel turizm patlaması yaşanmıştır. Nitekim 1963 yılında, İngiltere'de 876 olan müze sayısı 1984 yılında % 303 oranında 2.131'e, 1989 yılında ise 2.500'e yükselmiştir (Richards, 2005: 16). Böylece, 1980'lerden itibaren dünya genelinde "kültür turizmi" ekonomik kalkınma gibi birçok hedef için önemli bir kaynak olarak görülmeye başlandı (OECD, 2009: 19). Bu nedenle 2011 yılında uluslar arası turizme katılanların sayısı 2010 yılına göre % 4,6 oranında artarak 982 milyon kişiye yükselirken, aynı dönemde

turizm gelirleri de % 3,8 oranında artarak 740 milyar Euro'ya (1.030 milyar \$) yükselmiştir (WTO, 2012). Gerçekten de dünyada kıyı turizminin çok ilerlemesi ve insanların artık kıyı turizminin yanında daha çok doğa ve kültürel çevre ile bütünleşme isteği, geçmiş kültürlerin izlerini yerinde görme ve öğrenme, kültürel temaslar, yaşam tarzı, inanç sistemleri, el sanatları, alışveriş ortamları, eğlence biçimleri gibi aktivitelerin daha fazla ilgi çekmesine neden olmuştur. Bu nedenle dünyada tarihi özelliği olan kentler önemli turizm potansiyeli olan yerler haline gelmiştir (TAPUR, 2009: 474). Böylece aktiviteleri hızla çeşitlenen turizm, yöreler ve bölgeler için önemli bir ekonomik kaynak olmuştur. Turizm gelirlerinin miktarı ise büyük oranda turizm alanlarının doğal ve kültürel potansiyeline bağlıdır. Fakat diğer tüm beşeri faaliyetlerde olduğu gibi turizm de mekânı ve kültürü etkilemekte aynı zamanda kültürden ve mekândan etkilenecek tüm dünyaya yayılan bir hareket olarak önem kazanmaktadır (EMEKLİ, 2006: 52). Bu nedenle turizm önemli mekânsal değişim ve gelişimleri de beraberinde getirmekte ve birçok yerin ekonomisinin canlanmasına da katkı sunmaktadır.

Kavşak noktada bulunması nedeniyle farklı topluluklar, devletler ile doğal ve beşeri güzelliklerin buluşma alanı olan Anadolu'nun turizm potansiyeli çok yüksektir. Nitekim sahip olduğu doğal ve beşeri çeşitlilik nedeniyle geçmiş tarihçiler Anadolu için Asya kıtasının tüm zenginliklerini barındırdığı için *Küçük Asya* terimini kullanılmışlardır. Fakat bu potansiyel ancak turizme kazandırıldığında ekonomik değer kazanmaktadır. Bu durum ise doğal ve kültürel alanın sahip olduğu değerlerinin tanınması ve tanıtılmasıyla yakından ilişkilidir. Örneğin, çalışmaya konu olan Tillo ilçesi başta kültürel olmak üzere çeşitli doğal çekiciliklere sahip olmasına rağmen henüz turizme tam olarak kazandırılmamıştır. Gerçekten de yöre ile ilgili Özgen (2012)'nin Siirt ilinin inanç turizmi ile ilgili yaptığı genel bir çalışma dışında başka herhangi bir bilimsel veya yöreyi tanıtmaya yönelik çalışma bulunmamaktadır. Hâlbuki birçok maddi ve manevi kültür öğeleri ile *Işık Hadisesi* gibi bilimsel açıdan turizme konu olan öğe ve ekoturizmde faydalanılabilecek alanı barındırmaktadır. Dolayısıyla ilçenin turizm potansiyeli oldukça yüksektir. Nitekim bu çalışmada yaptığımız gözlemler ve mülakatlara göre Tillo'da yılın altı ayı turizm faaliyetleri aralıksız devam etmektedir. Bu süre içinde yılda ortalama 30 bin civarında kişi Tillo'yu ziyaret etmektedir. Bunun yanında Özgen (2012)'nin de belirttiği gibi Siirt ve çevresi aynı zamanda her yıl binlerce kişinin ziyaret ettiği önemli bir inanç turizmi merkezidir (ÖZGEN, 2012: 258). Yörede bulunan önemli türbeler, müze, tarihi Tillo evleri, mutfak turizmi gibi önemli turistik çekiciliklerin varlığı düşünüldüğünde, Tillo ilçesinin turizm açısından gerekli atılımı gerçekleştirmediği görülmektedir. Bu durum Tillo ilçesinin tanıtımı, yakın çevresinde bulunan diğer turizm potansiyeli olabilecek alanların tespitindeki eksiklikler ile Tillo'nun bir turizm merkezi olabilmesi için planlama çalışmalarının yapılmamış olması ile turist profilinin belirlenmemiş olmasından kaynaklanmaktadır. Dolayısıyla bu çalışmada öncelikle Tillo ilçesinin kültürel turizm potansiyeli ile Tillo'ya gelen

<sup>1</sup> Bunun yanında doğal çekiciliklerin sadece var olmaları önemli bir avantaj ise de bunlar da ulaşım, elektrik, konaklama tesisleri, kamp kurma yerleri düzenlenmesi gibi altyapı yatırımlarının yapılmasıyla ancak önem kazanmaktadır (Doğanay ve Zaman, 2001: 2).

turistlerin profili belirlenmiştir. Tillo'nun gerek turizm potansiyeli ve turist profilini belirlemek amacıyla günlük ziyaretçi sayımı yapılmış, gelen turistlerin sosyal, kültürel ve ekonomik özelliklerini ortaya koyacak anketler hazırlanmış ve böylece Tillo'nun turizmi ile ilgili önemli bulgular elde edilmiştir. Bu bulgular ışığında Tillo ilçesinde turizmi geliştirmek ve çeşitlendirmek için yapılması gerekenler ve Tillo'da geliştirilebilecek turizm aktiviteleri üzerinde durulmuştur.

## AMAÇ ve YÖNTEM

Bu çalışmada Tillo ilçesinin turizm potansiyelinin belirlenmesi ve Tillo gibi kültürel turizm çekiciliklerine sahip bir alanın tanıtılması amaçlanmıştır. Bunun yanında Tillo ilçesine gelen turistlerin profili belirlenmiş ve bu veriler ışığında Tillo ilçesinin turizme kazandırılmasına ve turizmden ekonomik kazanç sağlamasına yönelik neler yapılabileceği üzerinde durulmuştur.

Buna yönelik olarak öncelikle arazi çalışması yapılmıştır. Bu arazi çalışmasında çalışma sahasının beşeri ve doğal çekicilikleri tespit edilerek bir harita üzerine aktarılmıştır. Böylece Tillo ilçesinin kültürel ve doğal çekicilik (turist) haritası oluşturulmuştur. Bunun yanında Tillo ilçesine gelen turistlere (252 kişi ankete katılmıştır) anket yapılmış, anketler SPSS ve Excel programlarında değerlendirilmiştir. Tillo ilçesinde turizm haritasını oluşturmak için turizm değeri taşıyan öğelerin GPS ile koordinatları alınarak sayısal ortama aktarılmış, CBS yöntemi kullanılmıştır.

## ÇALIŞMA ALANI

Çalışmaya konu olan Tillo ilçesi, Mezopotamya ve Anadolu Uygarlıkları arasında doğal sınır oluşturan Güneydoğu Torosların kenar kıvrımları kuşağında kurulmuş küçük bir Anadolu kenti olan Siirt'in (ÖZGEN ve KARADOĞAN, 2009: 62) bir ilçesidir. Siirt şehir merkezinin yaklaşık 7 km kuzeydoğusunda bulunan Tillo yerleşmesinin Siirt şehir merkezinden yüksekliği yaklaşık 300 m, deniz seviyesinden ortalama yüksekliği ise 1160 m civarındadır. Çalışma alanının 2011 yılı adrese dayalı toplam nüfusu 3791, Tillo ilçe merkezi yerleşme nüfusu ise 1758 kişidir. Dolayısıyla Tillo merkez yerleşmesi nüfus ve fonksiyonel bakımından köy özelliği gösterirken idari açıdan ilçe merkezidir.

Küçük bir yerleşme olan Tillo'nun doğusunda Kaletü'l Üstad tepesi bulunmakta ve yaklaşık 1600 m yükseklikte bulunan bu tepe sarp ve derin bir kanyon vadiden akmakta olan Botan Çayı tarafından bir testere gibi kesilmektedir. İlçenin batısında ve kuzeyinde ise 1200 m civarında yükseltiyeye sahip tepelik alanlar bulunmaktadır. Tillo'nun bulunduğu alanın güneybatı kesimi hariç tüm çevresi Botan çayı ve yan kolları tarafından sürekli aşındırılmış, bu nedenle Tillo ve yakın çevresi plato yüzeyinden yaklaşık 600 m civarında yüksekte kalmıştır. Bu jeomorfolojik konumu nedeniyle yerleşme çevresinden bir nevi soyutlanmış ve son derece korunaklıdır. Yerleşmenin bu

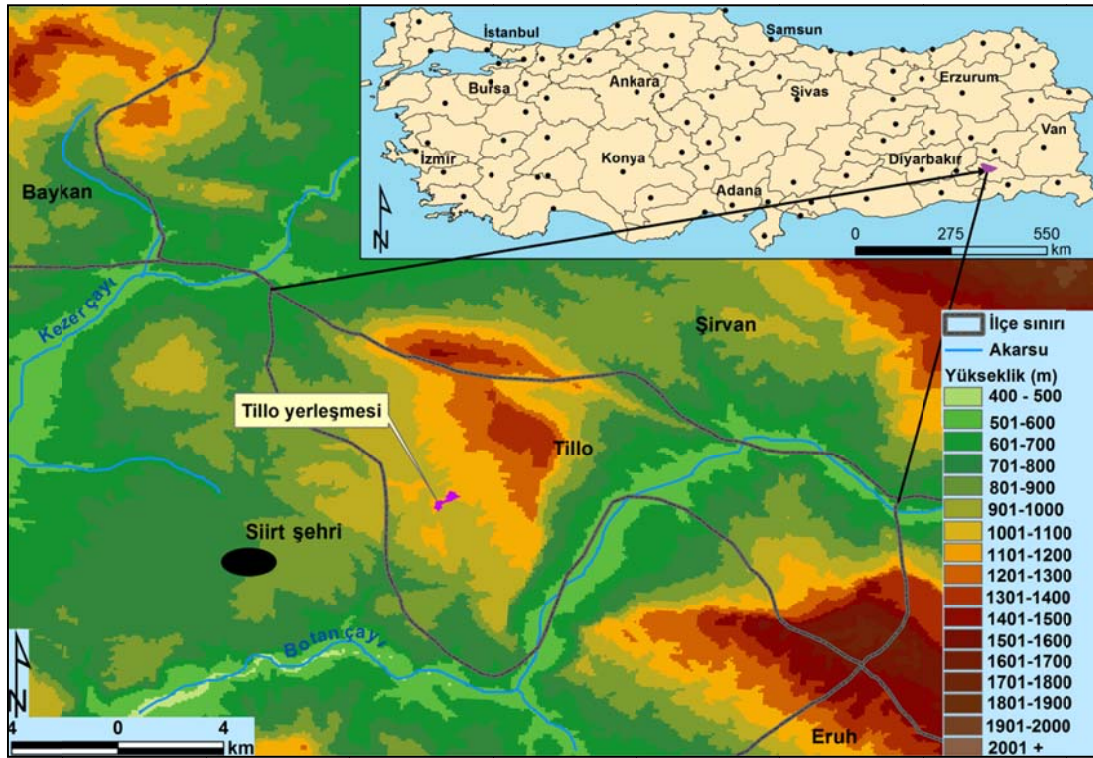
konumu özellikle kalabalıktan uzak, manevi havada ibadet yapmak, dini sohbetlerde ve çalışmalarda bulunmak isteyenlere büyük avantaj sağlamaktadır. Dolayısıyla yerleşmenin bulunduğu alan sürekli olarak önemli İslam âlimleri tarafından ziyaret edilmiş, bu âlimlerin kimisi buraya yerleşmiş ve İslam ilmi ile bilimsel konularda çeşitli çalışmalarda bulunmuşlardır. Nitekim bu İslam âlimlerine ait türbeler, günümüzde Tillo ilçesinin sürekli ziyaret edilmesindeki en önemli nedendir.

Yerleşmenin yaklaşık 7 km batısında plato sahasının alçak kesimlerine yerleşmiş olan Siirt şehri yer alırken, kuzeyinde Şirvan, doğusunda ise Pervari ilçesi ile idari sınırı bulunmaktadır (Şekil 1). Özgen ve Karadoğan (2009)'a göre, Tillo'nun da içinde bulunduğu yörenin yerleşme tarihi M.Ö. 3000 yıllarına kadar uzamaktadır. Özellikle Mezopotamya'da nüfusun artmasıyla, Suriye geçitlerinden ve Zagros vadilerinden geçerek bölgeye gelen topluluklar yaşamsal faaliyetleri için yörede bugün varlığını devam ettiren yerleşmelerin bulunduğu alanlara yerleşmişlerdir (ÖZGEN ve KARADOĞAN, 2009: 62-64). Nitekim Erzurumlu İbrahim Hakkı'nın hocası olan ve Tillo'da türbesi bulunan İsmail Fakirullah, Hz. Ömer zamanında güneyden gelip Tillo'ya yerleşen arap bir ailenin çocuğudur. Dolayısıyla Siirt şehri gibi Tillo da Mezopotamya ile Anadolu uygarlıklarının kesiştiği alanda kurulmuş ve bu nedenle kuzeyinde ve güneyinde hüküm süren uygarlıkların kültürlerinden etkilenmiş ve günümüzde de bu kültürlerin izlerini taşımaktadır. Nitekim bu kültürel izler günümüzde Tillo'nun turizm açısından en önemli potansiyelleri konumundadır.

## TILLO İLÇESİNİN TURİZM POTANSİYELİ

Doğal ve kültürel kaynakların sentezini gerçekleştiren alanlar (DOĞANER, 2001: 135) turizmde daha büyük potansiyel oluşturmaktadır. Bu yerleşmelerin turizm açısından önemini arttıran temel neden ise yerel kültür çekiciliklerinin fazla oluşudur. Bir yörenin turizm açısından çekici yerel kültürel değerlerini; resim, müzik, dans, endüstri, el sanatları, iş, tarım, eğitim, edebiyat, dil, bilim, yönetim, din, mutfak ve tarih özellikleri meydana getirmektedir (ÇETİN, 2010: 182). Farklı kültürlerle dolayısıyla dinlere ev sahipliği yapmış olan Anadolu'da inanç turizminin son yıllarda oldukça önem kazandığı görülmektedir. İnanç turizmine sadece inananlar değil meraklıları da oldukça ilgi göstermektedir. Böylece bu turizm faaliyetine katılanların sayısı önemli ölçüde artmıştır. Nitekim Türkiye'de Şanlıurfa, Konya, Mardin, Trabzon gibi şehirlerin son yıllarda daha fazla turist çekmesinde dini öğelerin büyük katkısı bulunmaktadır.

Bu çalışmaya konu olan Tillo'da da doğal güzelliklere oranla dini ve diğer kültürel öğelerin daha çok ön plana çıktığını görmekteyiz. Tarihi yapılar (ev, medrese, cami), Işık Hadisesi'nin geçtiği kale, Erzurumlu İbrahim Hakkı Efendi'nin bilimsel çalışmaları ve bu çalışmalarda kullandığı eşyalarının gösterildiği müze, şifalı olduğu ileri sürülen su kuyusu ve önemli İslam âlimlerine ait türbeler ilçenin



Şekil 1. Tillo ilçesinin lokasyon haritası.

Figure 1. The location of Tillo district.

önemli kültürel öğelerini oluşturmaktadır. Tillo'da bulunan bu öğeler arasında ise inanç turizmine uygun mekânların daha fazla ön plana çıktığını görmekteyiz. Dolayısıyla bu durum Tillo'da bilinen kitle turizmi kalıplarının dışında bir turist profilinin ortaya çıkmasına neden olmuştur. Çünkü yeryüzünün en eski turizm faaliyetlerinden biri olan inanç Turizmi (ROJO, 2007: 3) özel ilgi istemekte ve yerel topluluklar üzerinde çok daha fazla etkili olmaktadır. Bu tür aktivitelerde turist kutsal yapılar ile yoğun ilişki içinde bulunmakta, bulunduğu alanın değer sistemlerine göre hareket etmekte, kutsal alanın maneviyatını dolduracak tavır ve davranışlar sergilemekte ve inançları gereği çeşitli ayin ve merasimlere katılmaktalar (GİL ve CURIEL, 2008: 420). Çoğu zaman ise bu ayin ve merasimler öncesinde hazırlık yapılmakta, kişi ve mekân hazırlanmakta ve kişiler çoğu zaman bu esnada özel kostümler kullanılmaktalar. Bu nedenle özellikle inanç turizminde belli bir kültürel altyapının bulunması zorunlu görünmektedir. Kaldı ki inanç turizminde her mekân kendi değerleri içinde kutsal sayıldığından, çoğu kez dünyada tek örnek olmakta ve böylece sürekli ziyaret edilen alanları oluşturmaktadır. Bu durum inanç turizmi merkezlerinin önemini arttırırken, bu mekânları ziyaret edenlerin belli manevi özellikler taşıması ve inançları gereği özel olmaları kişi sayısının kitle turizmine göre nispeten daha sınırlı olmasına neden olmaktadır. Fakat buna rağmen Türkiye'ye gelen turistlerin % 6'sı dini amaçlarla gelmektedir (ÖZGEN, 2012: 256). Dolayısıyla Türkiye genelinde olduğu gibi Tillo ilçesinde de sahip olunan dini öğeleri turizme kazandırmak mümkündür. Bunun yanında Tillo'da dini öğelere duyulan ilginin fazlalığına rağmen, yapılan anketler buranın inanç turizm açısından olduğu kadar doğal ve kültürel turizmin diğer kollarına da hizmet edebileceğini göstermektedir. Bu

nedenle aşağıda Tillo ilçesinin turizm açısından değer taşıyan inanç ve diğer kültürel alanları ile aktiviteleri detaylı bir şekilde ele alınmıştır.

#### Tillo'daki Kültürel Çekicilik

Kültür turizmi çok farklı kaynaklardan ve yerel maddi ve manevi öğelerden beslendiği için çok geniş bir içeriğe sahiptir. Bu nedenle turizme konu olan kültürel öğeler farklı sınıflandırmalara tabi tutulmaktadır (MEYDAN UYGUR ve BAYKAN, 2007: 33-36). Müzeler, tiyatro, sergiler, tarihi yerler, edebiyat ve teknoloji merkezleri Yüksek, Kurumsallaştırılmış Kültür grubuna girerken; film, eğlence, spor, kitle iletişim araçları, yemek, ürün, el sanatları, alışveriş, gelenek ve görenekler Halk, Popüler Kültür sınıfına girmektedir; dil, eğitim, ulaşım, din, giyim, süsleme ve lehçe gibi değerler Etnik Semboller sınıfına girmektedir (FAGENCE, 2003: 57'ye atfen MEYDAN UYGUR ve BAYKAN, 2007: 34).

İnsanların bilgi düzeylerinin artması, genellikle bilgi ve gizem yüklü olan kültürel öğelere olan ilgiyi de arttırmaktadır. Gerçekten de turistler gittikleri herhangi bir destinasyonun kültürü hakkında bilgi sahibi olurlar ve kendi kültürleri ile bu yeni mekânın kültürü arasında ilişki kurarak yeni deneyimler kazanırlar. Dolayısıyla kültürel turizm, geleneksel bakış açısı ile sadece site ve anıtları ziyaret etmek değil, aynı zamanda gezilen yerin yaşam tarzının öğrenilmesi, hayata uygulanması ve tüketilmesini de içermektedir (GÜNAL, 2006: 21). Böylece karşılıklı bir etkileşim meydana gelir ve bu ziyaret esnasında kültür alışverişi de gerçekleşir. Kültüre konu olan öğelerin fazlalığı kültür turizminin birçok alt gruptan oluşmasına neden olmuştur. Nitekim kültür turizmi, miras turizmi, tarih

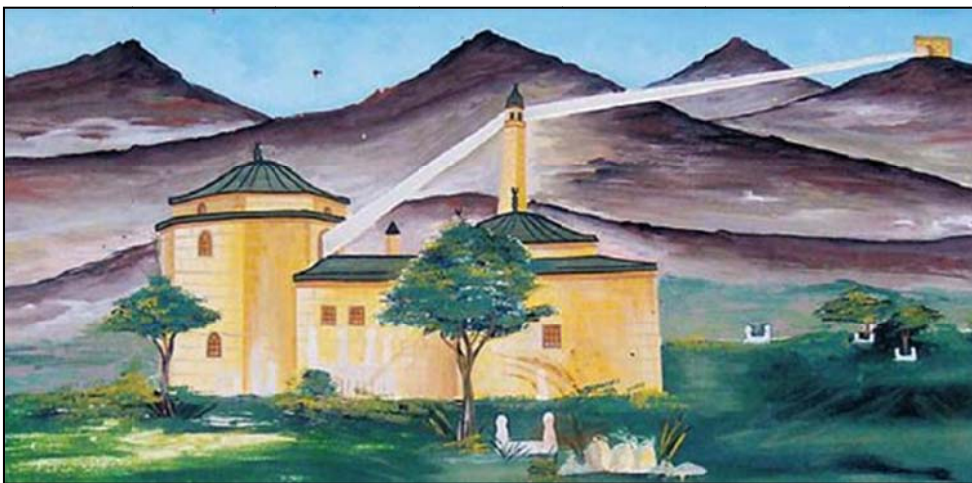
turizmi, inanç turizmi ve etnik turizm gibi kaynağını kültürden alan, fakat ilgi alanları farklı olan alt gruplara ayrılmaktadır. Kültür turizminin alt gruplara ayrılmasında bu öğelerin hepsinin kültür turizmi adı altında pazarlanmasının güçlüğünden kaynaklanmaktadır (DOĞANER, 2003:1). Kültür turizminin çoğu zaman özel ilgi istemesi nedeniyle pazarlanması sorun oluşturabilmektedir. Fakat kültür turizmine konu olan öğelerin yerel özellikler taşımaları ile ortaya çıkan kültürel farklılık hem değişik turizm alanlarının ortaya çıkışına neden olmakta hem de çevrelerinde benzerlerinin olmayışı nedeniyle çevresiyle rekabeti önlemektedir (EMEKLİ, 2006: 56). Bu nedenle kültürel öğeler doğru pazarlandığında ve iyi tanıtım yapıldığında bulunduğu yöreye önemli ekonomik katkı sağlayabilmektedir. Özellikle dini öğeler, sürekli belli bir kitlenin ilgi odağı olduklarından, pazarlanma ve rekabet sorunu yaşamamaktadır. Kaldı ki bu tür kültürel öğelerde kaynakların tükenmesi ve niteliklerinin bozulması da söz konusu değildir. Bunun yanında özellikle inanç turizminde ziyaretlerin yılın tamamına yayılabilmesi diğer bir avantaj olarak gösterilebilir ve bu tür avantajlar kültürel potansiyeli olan alanların ulusal ve uluslar arası pazarlarda rekabet edebilirliğini de arttırmaktadır.

Nitekim kültürel turizm, bir yere sadece turist çekmekle kalmaz, aynı zamanda özellikle şehirlerin ve yerleşmelerin yeniden canlanmasında doğrudan ve dolaylı olarak olumlu etkide bulunur. Çekicilikler ve destekleyici hizmetlerde istihdam yaratır, özellikle bakımsız bırakılan tarihi binaların ve mekânların tekrar canlanmasını ve çevrenin bakımlı tutulmasını sağlayarak çevresel kalitenin artmasını sağlar. Bunların yanında bölge veya alan ile ilgili olarak olumlu imaj yaratarak toplumun yaşam kalitesini yükseltir (LESLİE, 2001: 114) Dolayısıyla bir yöredeki veya yerdeki kültürel turizm öğeleri turizme kazandırıldığında o alan veya yörenin sosyal ve ekonomik yapısında köklü değişimler yaşanabilmektedir. Çalışmanın bu kısmında Tillo'da turizmi harekete geçirebilecek ve yukarıdaki kültürel

sınıflandırmaya göre her üç kategoriye dâhil edilebilecek (tarihi yapılar, yeme içme ve dini öğeler) kültürel turizm öğeleri ele alınacaktır.

#### *Işık hadisesi'nin geçtiği mekanlar*

Erzurumlu İbrahim Hakkı, hocası İsmail Fakirullah'ın mezarının başına yeni yılda doğan ilk güneşi düşürmek için Tillo'dan 3 kilometre uzaklıkta yüksek bir tepede bir duvar örer. Duvarın ortasına 40-40 cm genişliğinde bir pencere yapar ve dünyada gece ve gündüzün bir birine eşit olduğu 21 Mart ve 23 Eylül tarihlerinde, doğan ilk güneş o pencereden geçerek, türbenin üstündeki kuleye yerleştirilen aynalar tarafından türbedeki sandukaların başına yansıtılıyor. Yansıma sırasında Tillo sokaklarında henüz güneş görünmüyor, Tillo'da yaşayanlar iki dakika sonra güneşi ufukta görebiliyorlar. Bu olaya *Işık Hadisesi* denmektedir. Bu ışık düzeni 1964 yılında yapılan restorasyon çalışmasıyla tahrip edilmişse de Siirt Valiliğinin girişimleri ile 2010 yılında tekrar Kale-Minare-Türbe arasındaki *ışık hadisesi* (Fotoğraf 1) eski konumuna getirilmiştir (ÖZGEN, 2012: 261). Astronomi ve coğrafya bilgilerinden faydalanarak yaptığı bu sistem günümüzde de doğru olarak işlemektedir. Son derece bilimsel olan bu çalışmanın nasıl yapıldığını ortaya koymak için çeşitli bilim adamları tarafından kale üzerinde çalışmalar yapılmıştır. Bu çalışmalar nedeniyle Işık Hadisesi olayı gerçekleşmeyince, kale eski düzenine geri getirilmiştir. Günümüzde bu olay ilk kurulduğu orijinal haliyle işlemektedir. Duyanlar tarafından son derece ilginç karşılanan *Işık Hadisesi* olayı Tillo'ya ziyaretçilerin gelmesindeki temel etkenlerden biridir. Nitekim ankete katılanların % 56'sı (140 kişi) *Işık Hadisesi* merakı nedeniyle Tillo'yu ziyaret ettiğini belirtmiştir. Fakat *Işık Hadisesi* olayı sadece 21 Mart ve 23 Eylül tarihlerinde gerçekleştiğinden ziyaretçiler bu tarihler dışında duruma tanıklık edememekte sadece hadisenin gerçekleştiği kale ve türbeyi ziyaret edebilmekteler.



**Fotoğraf 1.** *Işık Hadisesinin* yaşandığı mekânlar (Kale, kule ve türbe).  
**Photo 1.** *The light incident occurred spaces (castle, the tower and the tomb).*

### Kale

*Işık Hadisesi'*nde ışığın ilk geçtiği mekân kale'dir. Tillo yerleşmesinden yaklaşık 3 km uzakta bulunan kale aynı zamanda bulunduğu konum nedeniyle de ilgi çekmektedir. Botan Çayının batı kenarında bulunan kalenin deniz seviyesinden yüksekliği yaklaşık 1550 m dir. Yeni düzenlenmiş haliyle boyu yaklaşık 7 m, eni ise 4 m civarındadır. Enine merkezi denebilecek ve yerden yaklaşık 2,5 m yükseltide 40\*50 boyutlarında ekinoks tarihlerinde doğan ilk güneşin geçmesini sağlayan bir pencere bulunmaktadır (Fotoğraf 2).



**Fotoğraf 2.** 21 Mart ve 23 Eylül tarihlerinde Tillo'ya doğan ilk güneşi kapatmak için yapılmış olan kale ve ışığın süzülmediği penceresi.

**Photo 2.** The castle is made to close the first born sun to Tillo in March 21 and September 23 and teh filtered light window.

### Türbeler

Tillo'da birçok türbe bulunmakla beraber bunlar en ünlüsü Erzurumlu İbrahim Hakkı<sup>2</sup> ile hocası İsmail

<sup>2</sup> 18 Mayıs 1703 yılında Erzurum'un Hasankale ilçesinde doğan İbrahim Hakkı, 1712 yılında amcası Ali tarafından Tillo'ya götürülmüş ve burada hocası İsmail Fakirullah ile karşılaşmıştır. Uzun süre Erzurum'da öğrenim gören İbrahim Hakkı, öğrenimi tamamladıktan sonra 1728-1729 yılları arasında İsmail Fakirullah'ı ziyaret etmek için tekrar Tillo'ya gelmiştir. Uzun süre burada hocasına hizmet etmiş ve 1734 yılında hocasının ölümü üzerine tekrar Erzurum'a dönmüştür. 1747 yılında İstanbul'a giderek orada kütüphanede çalışmalarına devam etmiştir. Bir süre sonra tekrar Erzurum'a dönmüş se de 1755 yılında resmi görev için tekrar İstanbul'a gitmiş ve nihayet burada uzun süre kaldıktan sonra dönüşünde Ma'rifetnâme adlı ünlü eserini yayımlamıştır. 1763 yılında 3. kez Tillo'ya gelmiş ve hocasının çocukları tarafından babalarının halifesi olarak karşılanmıştır. Bu arada burada kalması için İsmail Fakirullah'ın kızı ile evlendirilmiş ve 1780 yılında 77 yaşındayken Tillo'da vefat etmiştir. Astronomi, tıp, anatomi, fizyoloji, aritmetik, geometri, felsefe, psikoloji, ahlak ve coğrafya alanlarında oldukça geniş bilgilere sahip olan İbrahim

Kale ve yakın çevresi sahip olduğu fiziki özellikler nedeniyle de ilgi görmektedir. Kalenin Botan Çayının içinde aktığı kanyonun en yüksek yerinde olması ve yakın çevresinin meşe ağaçlarıyla kaplı olması hem rekreasyon amaçlı kullanımını sağlamış hem de manzara severlerin burayı ziyaret etmesine neden olmuştur. Nitekim Siirt Belediyesi tarafından buraya yaptırılmış olan kamelyalar günümüzde halkın burayı rekreasyon amaçlı buraya daha fazla gelmesine neden olmuştur.

Fakirullah'ın<sup>3</sup> mezarlarının bir arada bulunduğu türbedir. İbrahim Hakkı, Tillo'ya, kökleri Yemen'e dayalı Üveysi Sufi tarikatının ruhani lideri olan bilim adamı İsmail Fakirullah'ın yanında eğitim almak için gelmiş ve İsmail Hakkı da tıpkı hocası gibi zamanla, sadece İslami hukuk ve teoloji alanında değil, tıp, anatomi, fizyoloji, psikoloji, coğrafya ve astroloji bilimlerinde de önemli birikimlere sahip olmuştur. Nitekim Erzurumlu İbrahim Hakkı'nın en tanınmış eseri olan *Ma'rifetname'de*<sup>4</sup> anatomi, coğrafya ve felsefe gibi

Hakkı'nın bu konularda yazılmış 30'dan fazla eseri bulunmaktadır (ÇAĞRICI, 2000: 305-311).

<sup>3</sup> 1655 yılında doğan İsmail Fakirullah, çocuk yaşlarda bilim öğrenmeye heves salmış ve ömrü boyunca da öğrenmeye ve talebe yetiştirmeye devam etmiştir. Uveysiye Tarikatı'nı kurarak Erzurumlu İbrahim Hakkı gibi birçok bilim adamının yetişmesine katkı sağlamıştır. 1734 yılında öldüğünde, sultan I. Mahmut'un fermanıyla defnedilmek üzere Tillo'da büyük kubbeli bir türbe yapılmasına karar verilmiştir (ÖZGEN, 2012: 261).

<sup>4</sup> 1757 yılında tamamlanmış olan eser, önsöz, üç ana bölüm ve sonuç kısmından oluşmaktadır. Üç ana ve yirmi dört alt başlıktan meydana gelen birinci bölümde dünyanın yaratılışı ve özellikleri, beş ana ve on sekiz alt başlıktan meydana gelen ikinci bölümde fizyolojinin faydaları, anatomi, organların çalışması ile beden ve

birbirinden farklı konular ele alınmıştır. Bu nedenle hem İslam ilmi hem de bilim anlamında önemli şahsiyetlerin mezarlarının bulunduğu bu türbe oldukça ilgi görmekte ve bol miktarda ziyaretçi çekmektedir.

Bir büyük ve iki küçük kubbenin örttüğü iki oda ve bir hol ile bir kuleden ibarettir (Fotoğraf 3a). Türbenin asıl özelliği *Işık Hadisesinin* geçtiği son mekân olması ve yukarıda *Işık Hadisesi* kısmında anlatıldığı gibi dünya üzerinde gece ve gündüzün eşit olduğu 21 Mart ve 23 Eylül tarihlerinde, yeni doğan güneşin ilk ışıklarının İsmail Fakirullah'a ait sandukanın baş tarafını aydınlatmasıdır (Fotoğraf 3b) (ANONYNOUMUS, 2012).

Tillo'da bulunan bir diğer türbe ise Sultan Memduh'a aittir. İsmail Fakirullah'ın torunu olan Sultan Memduh'un 47 bin beyitlik bir divanı bulunmaktadır. Gümüş plaka üzerinde, cam kaplı fanus içinde dantel işlemesi bulunan cennet tasviri ile gümüş plaka üzerinde, cam kaplı fanus içinde çakıl taşlarının bulunduğu cehennem tasvirini gösteren madalyonlar türbenin en ilgi çekici özelliklerinden biridir (KULTURVARLIKLARI, 2012).



**Fotoğraf 3.** İbrahim Hakkı Erzurumi ve İsmail Fakirullah'ın Türbesi (a), naaşları ahşap oymacılık sanatının en zarif örnekleri arasında kabul edilen sandukalarda korunuyor (b).

**Photo 3.** The tomb of İbrahim Hakkı Erzurumi and İsmail Fakirullah (a), their bodies is protected in the most elegant wooden cists (b).

Çalışma sahsındaki türbelerin yoğun ilgi görmesinde insanların ruhsal amaçlı motivasyon olma isteklerinden kaynaklanmaktadır. Özellikle kutsal mekânlarda edilen duaların kabul edildiği, türbelere getirilen hastaların şifa bulunduğu, çocuğu olmayan bayanların çocuk sahibi oldukları, dileklerin kabul edildiği, evlenemeyenlerin eş buldukları gibi çeşitli inanışlar yüzünden oldukça ilgi görmektedir. Bu nedenle Tillo'da bulunan türbeler ve diğer dini mekânlar her yaş, dil, cinsiyet ve ırktan insanların ziyaret ettiği alanları oluşturmaktadır. Bunun yanında türbelerin yoğun ziyaret edilmesinde dini kaynaklı hac benzeri ziyaretlerin de etkisinin olduğu belirlenmiştir.

#### Şifalı su kuyusu

İsmail Fakirullah ile ilgili meşhur bir kuyu hadisesi vardır. 48 yaşlarındayken, taziye için bir komşusunun evine giden Fakirullah, dönüşte evinin avlusundaki bir sussuz kuyuya düşer. Kuyu olayı, İsmail Fakirullah'ın yaşamında bir dönüm noktasıdır. Çünkü velâyet (velilik) mertebesine ulaşması bu kuyuda gerçekleşmiştir. Fakirullah'ın namaza gelmeyişi üzerine kendisini aramaya başlayan cami cemaati, düştüğü kuyunun yanından geçerlerken, bir takım seslerin geldiğini duymaları üzerine, kuyuya bir adam sarkıtarak cezbe halindeki İsmail Fakirullah'ı çıkarmışlar. İsmail Fakirullah düştüğünde kuru olduğu fakat günümüzde su ile dolu olan bu kuyu birçok ziyaretçinin Tillo'ya uğramasındaki asıl nedenler arasında yer almaktadır. Özellikle kuyuda bulunan suyun şifalı olduğuna ve birçok hastalığın çaresi olduğuna inanılması kuyuya duyulan ilgiyi arttırmaktadır.

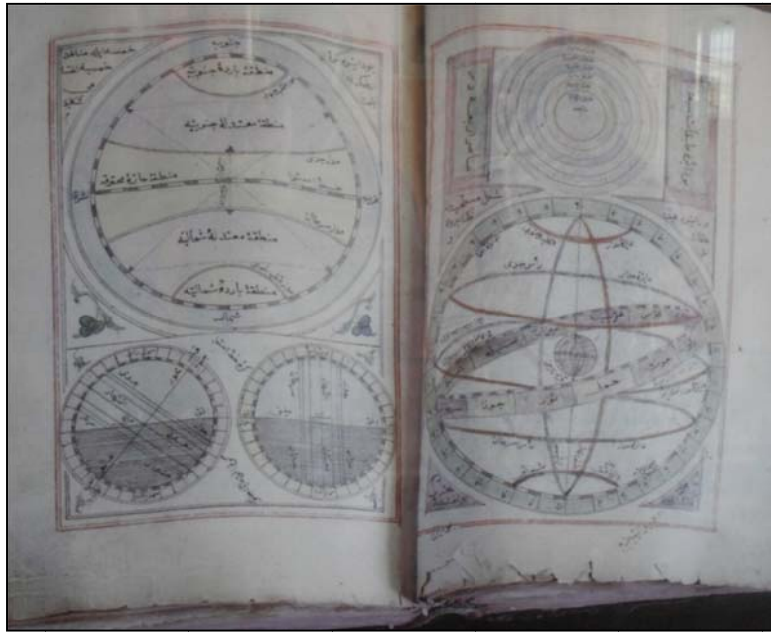
Şifalı su kuyusu da İbrahim Hakkı'nın torunları tarafından kendi emekleriyle temizlenmekte, bakımı yapılmakta ve ziyaretçilerin hizmetine sunulmaktadır. Bir evin avlusunda bulunan bu kuyuyu ziyaret etmek için, müzedeki yöntemin aynısı benimsenmiştir.

ruh arasındaki ilişki ele alınmıştır. Beş ana ve yirmi yedi alt başlıktan meydana gelen üçüncü bölümde ise daha çok tasavvufi konular ele alınmıştır. Kitabın dört alt başlıktan meydana gelen sonuç kısmında ise bir arada yaşamının kurallarından bahsetmektedir (TOPALOĞLU, 2003: 57-59). Eser yaklaşık 600 sayfadır. Özellikle kuzey ve güney yarım küreleri detaylı gösteren haritalar ile dünyanın yuvarlak oluşu ve dönüş zamanı ile evrendeki konumu hakkında detaylı coğrafi ve astronomi bilimlerini ilgilendiren bilgiler vermektedir. Eserin yazma nüshalarının yanında, Türkiye ve Mısır'da olmak üzere baskı nüshaları da bulunmaktadır (KAHYA, 1999: 379-381).

### Müze

Tillo tarihi eserler yönünden çok zengindir. İbrahim Hakkı'nın kullandığı kozmoğrafya aletleri (Fotoğraf 5a-b), haritalar (Fotoğraf 4), güneş sistemi ile ilgili tahta küreler, el yazması çok değerli kitaplarla düşünürü ait çeşitli eşyalar halen Tillo'daki torunlarında bulunmaktadır (ANONYNOUMUS, 2012). Torunları Tillo'da ziyaretçi sayısının artışı ve Erzurumlu İbrahim Hakkı'nın bilimsel çalışmaları ve bu çalışmalarda kullandığı aletlere ilginin artması üzerine kendilerine ait büyük bir odayı müzeye çevirmişlerdir. Müzede bilimsel çalışmalar ve kullanılan aletler yanında İbrahim Hakkı'ya ait özel eşyalar da bulunmaktadır. Müze şahıslara ait olduğundan belli

bir ziyaret saati bulunmamaktadır. Gün boyunca açık tutulmaya çalışılsa da, bu bireylerin şahsi işleri ve keyfiyetleri nedeniyle büyük oranda aksamaktadır. Bununla beraber müzenin bulunduğu odanın kapısında müzenin açılması için bir telefon numarası bulunmaktadır. Bu telefonla müzenin açılmasının mümkün olup olmadığı sormak mümkündür. Müze ziyareti ücretsiz olup, tüm bakım, kontrol ve temizlik işleri İbrahim Hakkı'nın torunları tarafından herhangi bir maddi beklenti olmadan yapılmaktadır.



**Fotoğraf 4.** Orijinal Maraifetname eserinde dünyanın şekli ve konumunun işlendiği bölümden bir görüntü.  
**Photo 4.** The shape and position of the world in the original Maraifetname.



**Fotoğraf 5.** Erzurumlu İbrahim Hakkı'nın eserlerindeki çizimlerde, astronomi ve coğrafya ile ilgili çalışmalarda kullandığı aletler (a) ve metal bir küreye enlem ve boylamları göstererek çizdiği dünya (b).  
**Photo 5.** The instruments of drawings which was used by İbrahim Hakkı for studies on geography and astronomy (a), the world is made by İbrahim Hakkı which is showing latitude and longitude on metal sphere (b).



### Tarihi Tillo Cas Evleri

Evlerin dış yüzeyine şehrin yakınındaki ocaklardan çıkarılmış alçı taşından elde edilen ve çabuk donan "cas" sürülür, pencere ve kapıları ise son derece estetik oymalarla süslenmiştir (Fotoğraf 6). Siirt şehrinde olduğu gibi Tillo'da da bu güzel evlerden hala birkaç örnek görmek mümkündür. Dekorasyonda kullanılan oymalar, cumbalar ve yüksek baca duvarları Cas evlerini diğer yapılardan ayıran en belirgin farklar olarak gösterilebilir. Dışarıdan bakıldığında düz görünen çatı, iç kısımdan bakıldığında kubbe şeklinde olduğu görülür, bu şekli bazı odaların tavanlarında da görmek mümkündür. Kapadokya'daki peri bacası evler gibi yazın serin kışın sıcak olan bu evler, özellikle kışların sert geçtiği yöre için çok uygundur. Buna karşılık suya karşı dayanımları düşük olduğu için su içeriye kolayca sızabilmektedir. Dolayısıyla bunu önlemek için bu evlerin düzenli olarak bakımdan geçmeleri gerekiyor (TONGUÇ, 2011: 2-3).

### Büryan Kebabı ve Perde Pilavı

Tillo ve yakın çevresinde (Siirt'te) yiyecek turizmi (HALL ve MITCHELL, 2001), gastronomi turizmi (LOPEZ-GUZMAN ve SANCHEZ-CENIZARES, 2011) ve mutfak turizmi (LONG, 2004) gibi farklı adlarla tanımlanan ve aynı zamanda bir kültürün sürdürülebilirliğini destekleyen, yerel ekonomileri teşvik eden ve turistlerin seyahat motivasyonunu arttıran (UZUN ve ZAMAN, 2012) diğer önemli kültürel öğelerinden

biri de yeme içme faaliyetleridir. Çünkü yapılan çalışmalarda yerel yiyeceklerin, turizm destinasyonlarının seçiminde ve seyahatçilerin karar vermelerinde önemli öğe olduğu belirlenmiştir (KİM vd., 2009: 52'ye atfen UZUN ve ZAMAN, 2012: 907). Bu nedenle doğru değerlendirildiğinde yöreye özgü olan Büryan Kebabı ve Perde Pilavı çalışma sahasının mutfak turizmine büyük katkı sağlayabilecek düzeydedir. Nitekim yaptığımız anketlere göre yöreyi ziyaret edenlerin % 31'i Büryan Kebabı ve Perde Pilavının en çok ilgililerini çektiğini ve ankete katılanların büyük bir kısmı bu yemekleri ilk kez burada tattığını dile getirmiştir. Bu durum Tillo ve yakın çevresinde mutfak turizminin de önemli bir kültürel öğe olabileceğini açıkça göstermektedir.

### Doğal Çekiciliği

Dünya genelinde olduğu gibi Türkiye'de de uzun yıllar turizm faaliyetleri deniz, kum ve güneş eksenli düşünülmüş, dolayısıyla turizm yatırımlarının çoğu Türkiye'nin sahil kesimlerine yapılmıştır. Bu durum Türkiye'de doğal ortamın tahribatını arttırmış ve geri dönüşümü mümkün olmayan bazı sorunların ortaya çıkmasına neden olmuştur. Günümüzde ise alternatif turizm alanlarının ortaya çıkmasıyla yatırımların artık tarihi doku ve doğal güzelliklerin bozulmadığı alanlara kaydığını görmekteyiz. Kaldı ki Anadolu gibi tarihi doku ve doğal güzelliklerin bir arada olduğu bir alanda turizm potansiyeli çok daha yüksektir. Tillo ilçesi de bu alanlardan biridir.



**Fotoğraf 6.** Tillo'da bulunan ve terk edilmiş tarihi bir "Cas" evi.

**Photo 7.** An abandoned "Cas" house in Tillo.

Turizm alanlarının yer seçiminde coğrafi görünüm büyük önem taşımaktadır. Bunlar arasında yer şekillerinin önemi oldukça fazladır. Yer şekilleri içinde ise en önemlisi deniz olmakla beraber deniz kıyılarının turizm amaçlı hızlı kullanımı, doğal özelliğini kaybetmesine neden olmuş ve böylece insanları farklı coğrafi mekânlar aramaya yöneltmiştir (DOĞANER, 2001: 107). Bu durumda ise alternatif turizm alanları ortaya çıkmaya başlamıştır. Bu alternatif alanlar arasında ekoturizmin önemli yer tuttuğu görülmektedir. Doğayı keşfetmek amaçlı ortaya çıkan ekoturizm son yıllarda Türkiye’de de ilgi görmeye başlamıştır. Çeşitli kıstaslara göre gruplandırılan ekoturizmde, bisiklet, balon, raft, paraşüt, at gibi araçlar kullanılmakta, dağ, yayla, mağara gibi alanlara seyahat edilmekte, av, bilim, terekking, yamaç paraşütü gibi etkinlikler yapılmaktadır (AKPINAR ve BULUT, 2010: 1580). Tillo ilçesinin sahip olduğu jeomorfolojik özellikler yamaç paraşütü yapmaya son derece müsaittir. Türkiye’nin diğer bölgelerinde hızla gelişmeye başlayan ve Türk Hava Kurumu ve özel eğitim kurumları tarafından da kursları

verilen bu faaliyet Güneydoğu Anadolu Bölgesi’nde sadece Nemrut Dağı’nda (Kâhta) yapılmaktadır (AKPINAR ve BULUT, 2010: 1586). Adrenalin arayanlara hitap eden bu turizm faaliyeti profesyonellik istediği gibi maddi anlamda da külfetlidir. Dolayısıyla yamaç paraşütünün turizm gelirleri de yüksektir.

Çalışma sahasının sayısal yükselti modeli haritası dikkate alındığında Botan Çayı’nın vadi tabanının en alçak kesimi (450 m civarı) ile Tillo ilçesinin en yüksek noktası (Kalenin olduğu yer yaklaşık 1550 m) arasındaki yükselti farkının 1100 m civarında olduğu görülmektedir (Fotoğraf 7). Bu yükselti farkı yamaç paraşütü yapmak için oldukça uygundur. Kaldı ki Botan Çayı’nın vadi tabanı oldukça geniştir. Dolayısıyla paraşüt inişi içinde son derece müsaittir. Bunun yanında Siirt’in inaç turizmi merkezleri üzerinde yaptığı çalışmada Özgen (2012) Botan Çayı’nın rafting amaçlı da kullanılabileceğini belirtmektedir (ÖZGEN, 2012: 265).



**Fotoğraf 7.** Tillo’da, İbrahim Hakkı’nın yaptığı kalenin de bulunduğu Kaletü’l Üstad tepesi (altta akan Botan Çayı).

**Photo 7.** The Kaletü’l Üstad hill (Botan River flowing at the bottom).

### Tillo İlçesine Gelen Yerli Turistlerin Profili

Çalışma sahasının turist profilini ortaya koymak için 1 hafta içi (5 gün) boyunca anket yapılmış ve Tillo’yu ziyaret eden turistlerin günlere göre ve 5 günlük toplam sayıları belirlenmiştir. Sayım yapmak için Tillo’da bulunan ve hemen hemen herkesin mutlaka ziyaret ettiği Erzurumlu İbrahim Hakkı ve hocası İsmail Fakirullah’ın türbelerinin girişi seçilmiştir. 10.09.2012 Pazartesi günü 11.00-16.00 saatleri arasındaki 5 saatlik sürede toplam 130 kişi burayı ziyaret etmiştir. Böylece Pazartesi günleri saatte 26 kişinin türbeyi ziyaret ettiği görülmektedir. 11.09.2012 Salı günü 12.00-16.00 arasında ise 109 ziyaretçi tespit edilmiştir. Bu sayıya göre Salı günü Tillo’yu saat başı yaklaşık 27,2 kişi ziyaret etmektedir. 12.09.2012 Çarşamba günü 12.30-

17.00 saatleri arasında ise 122 kişinin Tillo’yu ziyaret ettiği böylece saatte gelen turist sayısının 27,1 kişi olduğu görülmektedir. 13.09.2012 tarihinde ise 12.45-16.15 saatleri arasında 86 turist Tillo’ya gelmiştir. Buna göre Perşembe günü saatte 24,5 ziyaretçinin geldiği görülmektedir. 14.09.2012 Cuma günü saat 12.30-17.30 saatleri arasında sayım yapılmıştır. Cuma günü 5 saatlik sürede Tillo’yu 249 kişi ziyaret etmiştir. Böylece Cuma günü saatte 49,8 kişinin ziyaret için geldiği ve dolayısıyla ziyaretçi bakımından en yoğun gün olduğu görülmektedir. Bu durum Tillo’da inaç turizminin daha yoğun olduğu ve ziyaretlerin büyük kısmının buna yönelik yapıldığının da göstermektedir.

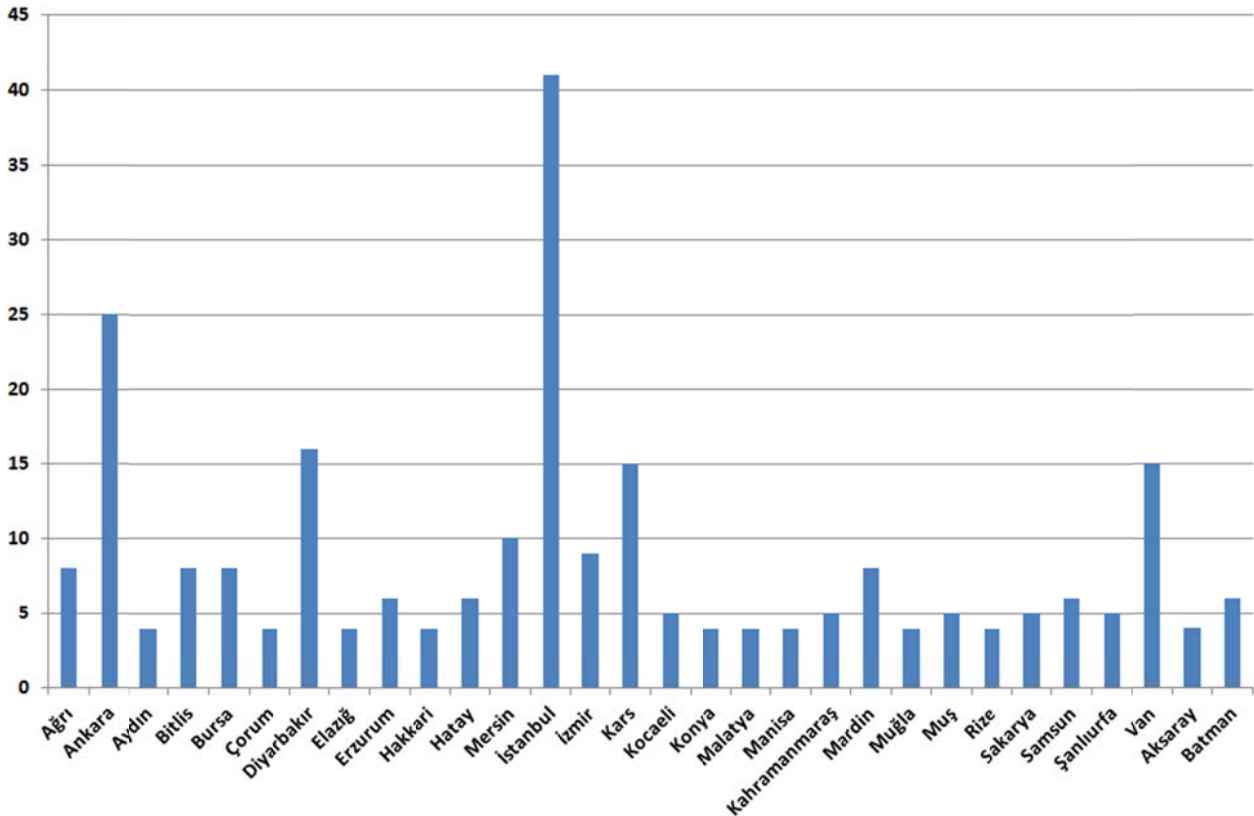
Bu verilere dayanarak Tillo'da, Eylül ayındaki 5 günlük toplam ziyaretçi veya turist sayısını belirlemek mümkündür. Yaptığımız mülakat ve gözlemlere göre ziyaretçilerin sabah 9, akşam 6 saatleri arasında yoğun olarak bölgeyi ziyaret ettikleri belirlenmiştir. Buna göre günde ortalama 8 saat boyunca aralıksız olarak ziyaretçiler Tillo'ya uğramaktadırlar. Dolayısıyla günlük toplam ziyaretçi sayısı için 8 saat kullanılmıştır. Buna göre Pazartesi günleri yaklaşık 210, Salı ve Çarşamba günleri yaklaşık 220, Perşembe günleri yaklaşık 200 ve Cuma günleri yaklaşık 400 kişinin Tillo'yu ziyaret ettiği görülmektedir. Böylece Eylül ayında, hafta içindeki 5 gün boyunca yaklaşık 1030 kişinin Tillo'yu ziyaret ettiği görülmektedir. Buna hafta sonları da eklendiğinde, Tillo'ya haftada ortalama 1500, ayda ise 6000 kişi civarında ziyaretçinin geldiğini söyleyebiliriz. Bu ziyaretler Nisan ayı başında başlamakta Eylül ayı sonlarına kadar aralıksız yoğun olarak devam etmektedir. Dolayısıyla Tillo yılın altı ayı sürekli turist çekmekte ve ortalama hesaplamalara göre bu sayı 30 bini geçmektedir.

Tillo'da 5 gün boyunca yaptığımız ankete 201'i erkek, 51'i de kadın olmak üzere toplam 252 kişi katılmıştır. Ankete katılanların 87'si 4 yıllık fakülte mezunu iken, 46'sı 2 yıllık yüksek okulu mezunu, 85'i lise ve dengi okul mezunu ve geriye kalan 34 kişi ilköğretim mezunu olduğunu belirtmiştir. Ankete katılanların 82'si 25 yaş ve altında iken, 45'i 25-30 yaş, 59'u 30-40 yaş, 34'ü 41-50 yaş

aralığında ve 32'si 50 yaşından büyük olduklarını belirtmişlerdir.

Ankete katılanlar arasında 41 kişi ile İstanbul'da yaşayanların ilk sırada yer aldığı görülmektedir. Bu ili 25 kişi ile Ankara izlerken, 16 kişi ile Diyarbakır, 15'şer kişi ile de Kars ve Van'dan gelen ziyaretçinin olduğunu görmekteyiz. Bu illeri ise 10 kişi ile Mersin, 9 kişi ile de İzmir izlemektedir. Her ne kadar ankete katılanlar burayı ziyaret edenlerin yaşadıkları illeri kesin olarak ortaya koymasa da önemli fikir verdiği aşikârdır. Dolayısıyla Tillo'yu tatil döneminde ziyaret edenlerin daha çok gelişmiş illerden geldiğini görmekteyiz. Bu illerin yanında Siirt'e komşu olanların ikinci sırada yer aldıkları fakat Karadeniz, Ege, Marmara ve Akdeniz'in diğer illerinden de önemli miktarda ziyaretçinin Tillo'ya geldiği tespit edilmiştir (Şekil 2). Nitekim yaptığımız ankete göre Türkiye'nin 30 farklı ilinden ziyaretçi Tillo'ya gelmiştir.

Şekil 3'teki harita dikkate alındığında Tillo ilçesinin en fazla yakın çevresindeki şehirlerden turizm çektiği görülmektedir. İlk sırayı doğu Anadolu bölgesi alırken, Güneydoğu Anadolu Bölgesi ikinci sırada, bu bölgeleri ise İstanbul, Ankara, Mersin, Bursa ve İzmir gibi büyük iller takip etmektedir. Trakya, İç Batı Anadolu, Karadeniz Bölgesi'nin geneli ve İç Anadolu Bölgesi'nin çoğu ilinden Tillo'yu ziyaret eden turist (anket yapılan dönemde) rastlanmamıştır (Şekil 3).



Şekil 2 . Tillo'da ankete katılanların illere göre dağılışı.  
Figure 2. The distribution of respondents by province in Tillo.



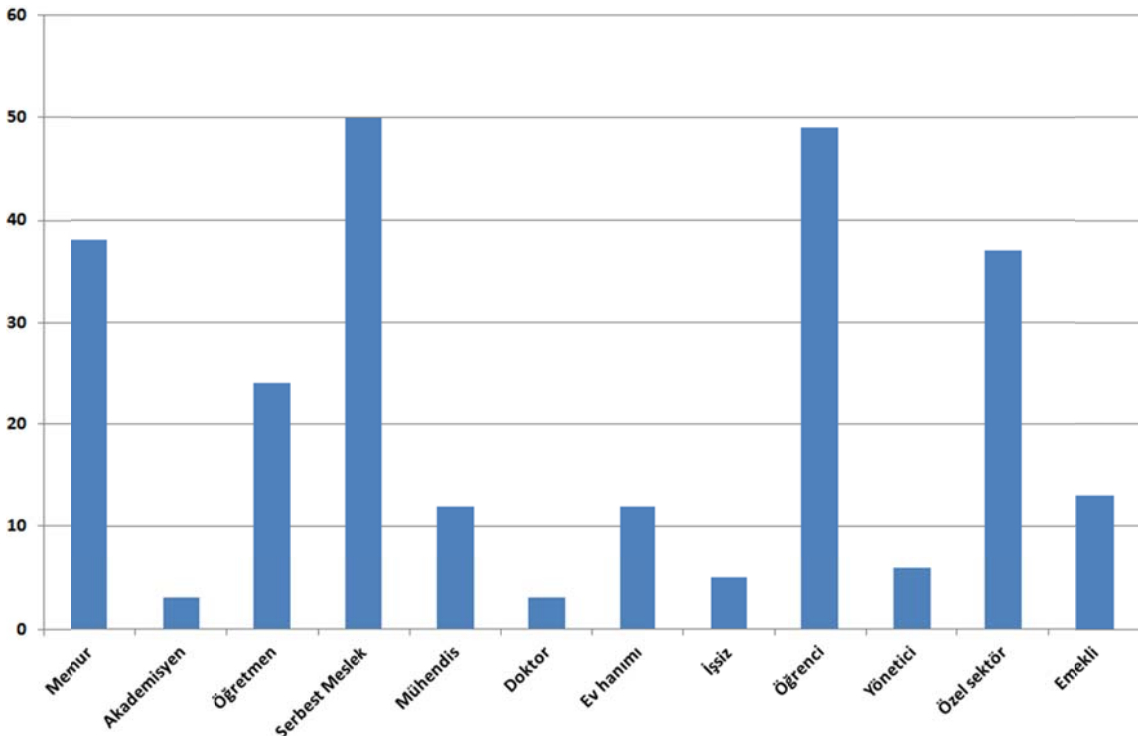
Şekil 3. Tillo'yu ziyaret eden yerli turistlerin illere göre dağılışı.

Figure 3. The distribution of domestic tourists visiting Tillo district.

Çalışma sahsında ankete katılanların mesleklerinden hareketle Tillo'yu ziyaret edenlerin ekonomik, eğitim durumu ve yaşam seviyesi belirlenmeye çalışılmıştır. Buna göre ankete katılanlar arasında 50 kişi ile belirli herhangi bir işi olmayanların (serbest meslek, özellikle ticaret ile ilgilenmekte) daha fazla göze çarptıkları görülmektedir. Bu grubu ise 49 kişi ile tüketici olarak kabul edebileceğimiz öğrenci grubu oluştururken, 38 kişi ile devlet kurumlarında çalışan fakat belli bir unvanı olmayan memurlar ile 37 kişi de özel sektörde çalışan bireyler takip etmektedir. Tillo'ya gelen ziyaretçilerin 24'ü ise öğretmendir. Bu meslek gruplarını ise 13 kişi ile emekli, 12'şer kişi ile ev hanımı ve mühendisler, 6 kişi ile kurum yöneticileri, 3'er kişi ile de

doktor ve akademisyenler takip etmektedir. Ankete katılanların 5'i ise işsiz olduğunu belirtmiştir (Şekil 4).

Çalışma sahasını ziyaret edenlerin ekonomik durumlarını ölçmek için kazanç değerleri sorulmuştur buna göre 252 anketin toplamında yer alan 66 kişi belli bir kazançları olmadığını belirtirken, 13 kişinin geliri 1000-1500 TL aralığında, 99 kişinin geliri 1500-2500 TL aralığında ve geriye kalan 74 kişinin gelirleri ise 2500 TL'nin üstündedir. Çalışma sahasında hiç kazancı olmayanlar dışarıda bırakıldığında geriye kalan 186 kişilik grupta kişi başı ortalama aylık gelir 2202 TL olarak hesaplanmıştır (Tablo 1). Bu gruba hiç kazancı olmayanlar da eklendiğinde 252 kişinin toplam kazancının ortalaması kişi başına 1625 TL'dir.



Şekil 4. Tillo'da ankete katılanların meslek gruplarına göre dağılışı.

Figure 4. The distribution of respondents by occupational groups in Tillo.

**Tablo 1.** Tillo ilçesine gelen yerli turistlerin aylık kazançlarının (TL) bazında değişimi.

**Table 1.** Monthly earning of domestic tourists, who are visiting Tillo.

Aylık kazanç (TL)	Kişi sayısı
< 1000	66
1000-1500	13
1500-2500	99
>2500	74

Tillo'yu ziyaret eden turistlerin neden Tillo'yu ziyaret ettikleri ve bu ziyarete yönlendiren faktörlerin neler olduğunu ortaya koymak, Tillo'nun ne derece tanıtımının yapıldığı ve ne yolla tanıtıldığı açısından büyük önem taşımaktadır. Dolayısıyla yaptığımız ankete buna yönelik sorular eklenmiştir. Buna göre 189 kişi eş, dost, yakın akrabadan Tillo'yu duyduğunu belirtirken, 6 kişi internetten, 4 kişi televizyon ve gazeteden, 3 kişi seyahat acentelerinden ve geriye kalan 50 kişi ise daha farklı yollardan öğrendiklerini belirtmiştir (Tablo 2).

**Tablo 2.** Tillo'ya gelen yerli turistleri seyahat etmeye yönlendiren faktörler.

**Table 2.** The factors of domestic tourist to travel to Tillo.

Öğrenme şekli	Kişi sayısı
Eş, dost, yakın akraba	189
İnternet	6
Televizyon ve gazete	4
Seyahat acentesi	3
Diğer	50

Ankete katılan turistlere Tillo'yu ziyaret etmelerindeki temel neden sorulmuştur. Ziyaretçilerden 40 kişisi özel bir nedenleri olmadığını merak ettikleri için Tillo'yu ziyaret ettiklerini belirtirken, 67 kişisi *Işık Hadisesinin* geçtiği mekânlar için ve geriye kalan 145 kişisi ise Tillo'ya dini amaçlı ziyaret için geldiğini belirtmiştir (Tablo 3). Buna göre ankete katılan yerli turistlerin % 58'i sadece dini amaçlı Tillo'ya gelmişlerdir.

**Tablo 3.** Tillo'ya gelen turistlerin temel seyahat nedenleri.

**Table 3.** The reason of domestic tourists to travel to Tillo.

Ziyaret nedeni	Kişi sayısı
Merak	40
Işık hadisesi	67
Dini amaçlı	145

Tillo'da ankete katılanlara gezip gördükleri yerler arasında en fazla etkilendikleri veya beğendikleri mekân da sorulmuştur. Buna göre ankete katılanların 93 kişisi türbelerden çok fazla etkilendiğini belirtirken, 28 kişisi ışığın ilk vurduğu kaleyi, 20 kişisi Erzurumlu İbrahim Hakkı'nın bilimsel çalışmaları ve bu çalışmalarda kullandığı aletlerin gösterildiği müzeyi, 12 kişisi doğal manzarayı, 11 kişisi Tillo'nun Tarihi Cas Evleri'ni, 8 kişisi şifalı su ve

kuyusunu ve geriye kalan 80 kişi ise bunların hepsini beğendiğini belirtmiştir (Tablo 4).

**Tablo 4.** Tillo'ya gelen yerli turistlerin, Tillo'da en fazla beğendikleri mekânlar.

**Table 4.** The tourists travel to Tillo, whose most favorite places in Tillo.

Mekânlar	Kişi sayısı
Türbeler	93
Kale	28
Müze	20
Manzara	12
Tarihi Tillo Cas Evleri	11
Şifalı su kuyusu	8
Hepsi	80

Tillo'yu ziyaret edenler ve ankete katılanlar arasındaki 177 kişi Tillo'yu çok beğendiğini ve Tillo'dan çok memnun kaldığını, 64 kişi beğenip, memnun kaldığını, 10 kişi daha iyi bir yer beklediğini, 1 kişi ise beğenmediğini belirtmiştir (Tablo 5). Ankete katılanlardan sadece bir kişi Tillo'yu arkadaş, eş, dost ve çevresine önermeyeceğini dile getirmiştir. Geriye kalanı 251 kişi ise mutlaka önerceklerini belirtmişlerdir.

**Tablo 5.** Tillo'ya gelen yerli turistlerin Tillo'yu beğenme düzeyleri.

**Table 5.** The level of appro of domestic tourists, who travel to Tillo.

Beğenme düzeyi	Kişi sayısı
Çok beğendim	177
Beğendim	64
Kararsızım	10
Beğenmedim	1

Tillo'nun turistik gelişimine katkı sağlayacak diğer bir durum ise yakın çevresinde bulunan turistik yoğun ilgi gören Veysel Karani, Billoris kaplıcaları gibi turistik mekânlar tur kapsamına alındığında, Tillo ilçesinin turizmine katkı sağlayabilecek öğelerdir. Bu nedenle ankete katılanlara yörede en çok ilgilerini çeken mekân ve aktivite de sorulmuştur. Ankete katılanlardan 8'i Siirt şehrinde sokak ve caddelerde başıboş gezen ineklerin en fazla ilgilerini çektiğini belirtirken, 43 kişisi tarihi yapıları, 79'u Siirt'in büryan kebabı ve perde pilavını ve geriye kalan 122 kişi Veysel Karani türbesini beğendiğini belirtmiştir.

Tillo'yu ziyaret edenlerin Siirt'teki diğer turistik mekânlarla olan ilişkileri de değerlendirilmiştir. Buna göre SPSS programında korelasyon analizi yapılmış ve Tillo'yu ziyaret edenlerin anketlerinde birbiriyle ilişki içinde olan aktiviteler ortaya konulmaya çalışılmıştır. Korelasyon analizine göre Tillo'da en çok türbeleri beğenenler ile Siirt'te en çok Veysel Karani (Ziyaret kasabası) türbesini ziyaret edenler arasında ve yine Tillo'yu dini nedenlerden ziyaret edenler ile Veysel Karani türbesini ziyaret edenler arasında sıkı bir ilişki belirlenmiştir.

## BULGULAR ve ÇÖZÜM ÖNERİLERİ

Çalışma sahsında yaptığımız gözlemler, anket ve mülakatlar Tillo'nun sahip olduğu kültürel değerler nedeniyle önemli bir inanç turizmi ve bilimsel etkinlik merkezi olabileceğini göstermektedir. Özellikle İslami düşünceye yön vermiş önemli zatların türbeleri oldukça ilgi görmektedir. Bunun yanında Erzurumlu İbrahim Hakkı'nın *Ma'rifetname* eseri ve bu eseri yazarken kullandığı aletler ile ışık hadisesi olayı için tasarladığı mekânlar ve bu mekânların oluşturduğu düzenek ile tarihi öneme sahip Siirt Cas Evleri, Sultan Memduh'un türbesi ilgi çekebilecek diğer kültürel konuları oluşturmaktadır. Tillo'da turizm değeri taşıyan bu kültürel öğelerin yanında turizme kazandırılacak doğal öğelerin de bulunduğu tespit edilmiştir. Özellikle yamaç paraşütü ve su sporları için son derece uygun olan Botan Çayı, sahip olduğu bitki örtüsü ve yaz aylarında çevresine göre havadar özelliği ile de iklim bakımından oluşturduğu uygun şartlar turizm amaçlı kullanılabilir alanlar arasında yer almaktadır. Fakat Tillo'da bu potansiyellerin hiç birinin harekete geçirilemediği görülmektedir.

Dolayısıyla Tillo'nun bir turizm sahası olarak yeniden planlaması gerekmektedir. Tillo'yu ziyaret eden turistlerin harcama yapabilecekleri mekân bulunmamaktadır. Çok küçük kasabalarda dahi bulunan küçük hediyelik eşya satan dükkânlara bile rastlanmamıştır. Bu durum Tillo halkı ve yerel yönetiminin turizm konusunda ne derece bilinçsiz olduklarını göstermektedir. Hâlbuki Tillo'da yaptığımız anketler kasabayı ziyaret eden ziyaretçilerin maddi açıdan harcama yapabilecek düzeyde olduklarını ortaya koymuştur. Dolayısıyla Tillo yerleşmesinin meydan kısmı bu amaca yönelik olarak tasarlanabilir. Yerleşme meydanına yapılacak portatif mekânlarda (ramazanda Sultanahmet meydanında olduğu gibi) hediyelik eşya, kartpostal, kitap, fındık, baharat, şarküteri, Siirt'e özgü kilim ve battaniye satışı yapan dükkânlar ve basit yeme içme mekânları oluşturulabilir. Bunlara yörede yaygın bir kültür olan nargile ve menengiç kahvesinin sunulduğu otantik dinlenme mekânları oluşturulabilir. Bu durum Tillo yerleşmesi ve yörenin genelinde ticari faaliyetlerin de canlanmasını sağlayacaktır.

Tillo yerleşmesinin bulunduğu alanda yer alan Tarihi Tillo Cas Evleri harabe halinde bırakılmıştır. Son derece ilgi çekici ve sanatsal olan bu yapıların onarımdan geçirilerek, müze, restoran, pansiyon, otel ve kafeye çevrilmesi de mümkündür. Şahıs malı olan bu yapılar, devlet kurumları tarafından şahıslardan alınmalıdır. Çünkü şahıslar çok maliyetli olan bu bakım ve onarım işlerine ilgi göstermemektedir. Çünkü şahıslar bu yapıların onarımına harcaacakları parayla yeni ve lüks bina yapmayı tercih etmektedir. Örneğin Tarihi Tillo Cas evlerinden birinin onarılması ve günümüzde İbrahim Hakkı'nın torunlarının kontrolünde olan ve ancak telefon ile randevu almak suretiyle ziyaret edilebilen müzenin bu yeni otantik mekâna taşınması mümkündür. Böylece müze hem mekân olarak ilgi çekecek hem de gün boyunca ziyaretçilerin hizmetine sunulmuş olacaktır.

Tillo'da göze çarpan diğer bir eksiklik ise yeme içme ve dinlenme mekânlarının olmamasıdır. Bir çay ocağı ve küçük bir dürümcü dükkânı dışında önemli bir işletmeye rastlanmamıştır. Hâlbuki yaptığımız sayıma göre Tillo'ya günde ortalama en az 250-300 civarında insan uğramaktadır. Son derece havadar bir alanda kurulmuş olan yerleşmede yapılacak veya onarılacak Cas evleri restoran ve çay bahçesi olarak da kullanılabilir. Ankete katılanların % 32'sine yakını Siirt'te en çok büryan kebabı ve perde pilavını beğendiklerini belirtmişlerdir. Dolayısıyla Tillo gibi son derece turistik olan belde, otantik (Cas evleri) mekânlarda gastronomi turizmiyle daha fazla hareketlenecektir. Bu durum sadece Tillo'ya turistik amaçlı gelenlerin değil aynı zamanda 130 bin civarında nüfusa sahip Siirt şehrindeki insanların da ilgisini arttıracaktır. Siirt şehrinin Tillo yerleşmesine olan uzaklığının sadece 6-7 km civarındadır. Dolayısıyla hem dinlendirici ve şehir gürültüsünden uzak hem de otantik bir mekânda bulunmak isteyen şehirli bireylerin oldukça ilgi göstereceği muhakkaktır.

Tillo'yu ziyaret ettiğinizde hem doğal hem de kültürel öğelerin nerelerde bulunduğunu gösteren herhangi bir levha ve işaretin olmadığını görürsünüz. Bu önemli bir eksikliktir. Nitekim Tillo'da ankete katılanlarla yaptığımız mülakatta bireylerin bazıları şifalı su kuyusu ve müzeden hiç haberdar olmadıklarını belirtmişlerdir. Ya da kalenin ne kadar mesafede ve nerede olduğunu da bilmeyenler mevcuttu. Dolayısıyla Siirt-Tillo karayolu boyunca bu mekânların gösterilmesi ve Tillo yerleşmesinde de sokaklar boyunca önemli turistik yerleri gösteren işaret ve tabelaların konulması gerekmektedir. Bunun yanında yerleşme meydanında doğal ve kültürel öğeleri gösteren genel bir harita ve turistik mekânların tek tek fotoğraflandığı bir pano yaptırılmalıdır. Böylece ziyaretçilere hem mekânların konumları gösterilmiş olunacak hem de görülmeye değer bu mekânlar hakkında ön bilgi sahibi olunacaktır. Bu sayede ziyaretçilerin daha fazla mekân görmeleri sağlanacak hem de ziyarette bulunanların daha rahat gezmelerine yardımcı olunacaktır. Bu çalışmada buna katkı sağlamak amacıyla Tillo yerleşme alanında bulunan turist mekânları gösteren bir harita çizilmiştir.

Ankete katılanların yalnızca % 3'ü Tillo'yu televizyon, internet ve gazetelerden öğrendiğini belirtmiştir. Dolayısıyla Tillo'nun tanıtımında büyük eksikliklerin olduğu görülmektedir. Bu nedenle Tillo'nun basında ve internette daha fazla tanıtılması gerekmektedir. Bunu gerçekleştirmek için ise özellikle Tillo'da *Işık Hadisesinin* gerçekleştiği 21 Mart ve 23 Eylül tarihlerinin festival haline getirilmesi ve bu duruma basının yoğun ilgisinin çekilmesi gerekmektedir. Böylece Tillo'da tanıtım sorununu büyük oranda çözülecektir. Bu durum Tillo'nun tanıtımını sağlayacağı gibi özellikle 21 Mart ve 23 Eylül tarihlerinin yoğun ziyaretçi akınına uğramasını da sağlayacaktır.

Tillo'da yaşayanlardan elde ettiğimiz bilgilere göre, Tillo'nun Nisan-Eylül ayları arasındaki dönemde çok yoğun

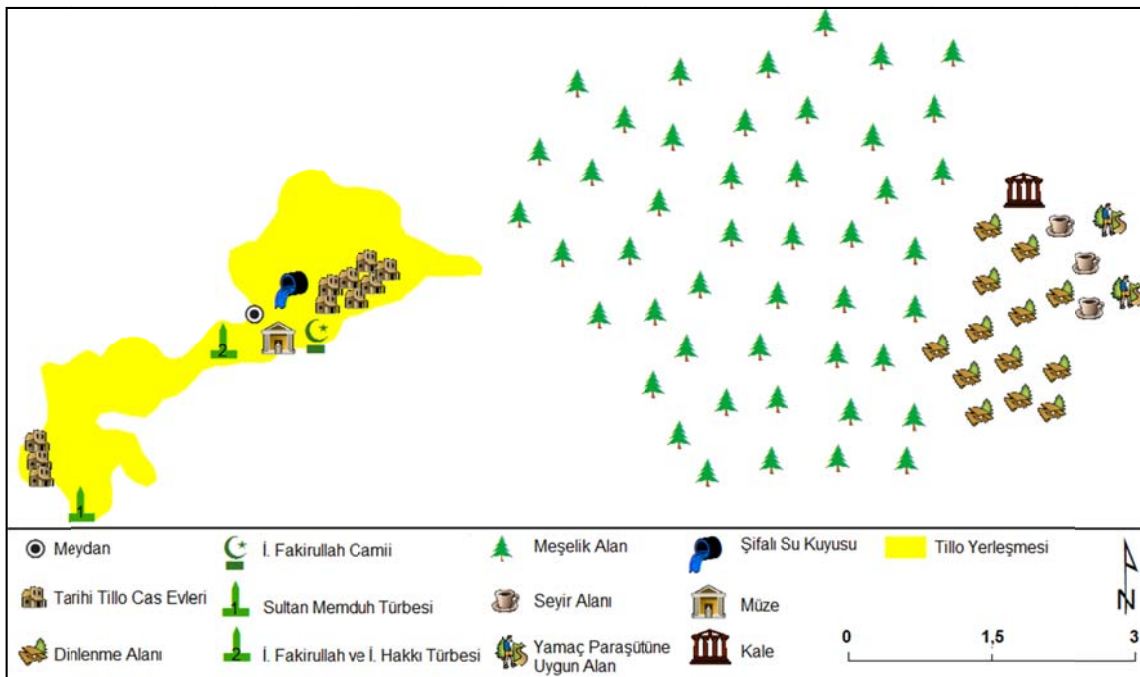
olarak ziyaret edildiği belirlenmiştir. Tillo'da yaptığımız sayımlardan yola çıkarak, yaptığımız hesaplamalara göre Nisan-Ekim ayları arasındaki dönemde, yılda ortalama 30 bin civarında ziyaretçinin geldiği görülmektedir. Ziyaretçi sayısının fazlalığına rağmen Tillo'da konaklama ve yeme içme ihtiyaçlarına yönelik uygun mekan bulunmamaktadır. Buna yönelik olarak Siirt Üniversitesi'ne bağlı İbrahim Hakkı Turizm ve Meslek Yüksekokulu adında bir yüksek okul veya bir meslek yüksekokulu bünyesinde turizm işletmeciliği ve konaklama bölümü Tillo'ya açılmalıdır. Böylece kurulacak bu okul veya bölüm bünyesinde konaklama, dinlenme ve yeme içmeye yönelik tesisler kurularak, konaklama ve buna bağlı ortaya çıkan sorunlar çözülebilir. Bu bağlamda tarihi Tillo Cas evleri restore edilerek veya yenileri inşa edilerek turizme kazandırılabilir.

Tillo'da kültürel çekicilikler yanında doğal güzelliklerinin de turizme kazandırılması mümkündür. Özellikle yamaç paraşütü ve raftingin özendirilmesi ve bu aktivitelere yönelik kursların açılması ve zamanla bunların periyodik hale getirilmesi ile turizm faaliyetlerinin yörede çeşitlenmesi de sağlanacaktır. Yörede ekoturizm faaliyetlerine yönelik aktivitelerin yapılacağı başka alanların azlığı avantaj olarak kullanılmalıdır. Kalenin bulunduğu alan aynı zamanda müthiş bir doğal güzelliğe sahiptir. Bu sahada çevre düzenlemesi yapılmalı, uygun dinlenme alanları oluşturulmalı, su ve tuvalet ihtiyacı karşılanmalı ve sürekli bakımdan geçirilerek halkın dinlenme ve eğlence alanına çevrilmelidir. Böylece kalenin bulunduğu alan hafta sonları Siirt şehrindeki nüfusun rekreasyon sahası haline getirilebilir. Ayrıca bu doğal alanın cazibesini arttırmak için kanyonun bulunduğu kesime, yazın hizmet vermek için çevrede bulunan doğal malzeme kullanılarak yeme, içme

ve dinlenme tesisleri de kurulmalıdır. Böylece ziyaretçiler hem manzaradan daha fazla istifade etmesi ve daha rahat vakit geçirmeleri sağlanacaktır. Nitekim Tillo'dan yaklaşık 5 km uzakta bulunan kaleyi ziyaret ettiğinizde soğuk bir su dahi bulmanız mümkün değildir. Dolayısıyla ziyaretler de çok kısa süreli olmaktadır.

Tillo'nun diğer eksikliklerinden biri de ulaşım"dır. Her ne kadar Tillo-Siirt arasında sefer yapan dolmuşlar çalışıyorsa da hem nerden kalktığını öğrenmek çok güç hem de sürekli sefer yapmamaktalar. Dolayısıyla Siirt Belediyesi tarafından Nisan-Eylül ayları arasındaki dönemde belli saatlerde Tillo-siirt arasında çalışan dolmuşlar çalıştırılabilir. Böylece il dışından gelip de şahsi aracı olmayanlara önemli bir kolaylık sağlanacaktır. Ayrıca bu vasıtayla Siirt şehrinde Tillo'ya olan günübirlikçi ziyaretçi sayısı da artacaktır.

Yukarıda tespit ettiğimiz eksikliklerin giderilmesi ancak uygun ve ciddi planlama çalışmalarıyla mümkündür. Kaldı ki bu eksikliklerin büyük bir kısmı ciddi yatırım gerektiren sorunlardır. Dolayısıyla özel sektörün bu tür yatırımları gerçekleştirilmesi zor görülmektedir. Bu nedenle bu yatırımların yapılması ve Tillo'nun turizm amaçlı planlanması için devlet kaynaklı desteklerin yapılması zorunludur. Bu konuda Turizm İl Müdürlüğü, Siirt Üniversitesi, Valiliği ve Belediyesi ile Tillo Kaymakamlığı'na büyük görevler düşmektedir. Dolayısıyla Tillo'da turizmi geliştirmek için yapılacak yatırımlarda ya yap-işlet-devret modeli ya da devlet destekli teşviklerin yapılması zorunludur. Maliyetli görünmesine rağmen yaptığımız anketler ve gelen ziyaretçi sayısı dikkate alındığında geleceğe yönelik önemli bir ekonomik yatırımın da yapılmış olduğu görülecektir.



Şekil 5. Tillo ilçesi turistik çekicilik haritası.

Figure 5. The tourist attraction map of Tillo district.

Bunlara ek olarak yörede seyahat acenteleri ve benzeri seyahat firmalarının düzenlendiği turlara Tillo'nun da dâhil edilmesi mümkündür. Böylece bu seyahat acenteleri ve firmalar tarafından hem Tillo'nun tanıtımı yapılmış olacak hem de ziyaretçi sayısının artması sağlanacaktır.

Mekânsal farklılıklar önemli çekicilikleri oluşturduğu gibi turizm faaliyetleriyle mekânsal farklılaşma meydana gelmektedir. Örneğin küçük birer köy olan Şirince (Selçuk) ve Cumalıkızık (Bursa) nasıl birer turizm merkezi haline gelmişse Tillo'nun sahip olduğu potansiyel ile önemli bir turizm merkezi haline gelmesi mümkündür. Bunun için uygun planlama ile yeni bir imaj yaratmak ve tanıtım yapmak yeterlidir.

## SONUÇ

Çalışmaya konu olan Tillo ilçesinde yaptığımız anket, mülakat ve gözlemlere göre turizme konu olabilecek kültürel ve doğal mekânların sayısı oldukça fazladır. Ayrıca nüfusu 130 bin civarında olan Siirt için önemli bir rekreasyon alanıdır. Aynı şekilde turizm aktivitesi sayısı da oldukça çeşitlidir. Fakat yörede yaşayanlar ve idarecilerin bu turistik potansiyelin farkında olmaması veya ilgisiz kalmaları Tillo'nun turizm açısından gelişmemesinin temel nedenidir. Gerçekten de yılda yaklaşık 30 bin kişinin ziyaret ettiği ilçede tek bir kartpostal satan dükkân bile

## KAYNAKÇA

- AKPINAR, E. ve BULUT, Y. (2010). Ülkemizde Alternatif Turizm Bir Dalı Olan Ekoturizmi Çeşitlerinin Bölgelere Göre Dağılımı ve Uygulama Alanları. *III. Ulusal Karadeniz Ormanlık Kongresi*, (s. 1575-1594).
- ANONYNOUMUS. (2012). [www.siirt.gov.tr](http://www.siirt.gov.tr). 4 7, 2012 tarihinde Siirt Valiliği: [http://www.siirt.gov.tr/default\\_B0.aspx?content=1001](http://www.siirt.gov.tr/default_B0.aspx?content=1001) adresinden alındı
- BULUT, İ. (1997). Turistik Potansiyeli Yönünden Yozgat İli Kaplıcaları. *Doğu Coğrafya Dergisi*, 3 (2), 69-114.
- ÇAĞRICI, M. (2000). İbrâhim Hakkı Erzurumî. *İslam Ansiklopedisi*, 21, 305-311.
- ÇETİN, T. (2010). Cumalıkızık Köyünde Kültürel Miras ve Turizm Algısı. *Millî Folklor* (87), 181-190.
- DOĞANAY, H. (1997). Palandöken (Tekederesi) Göleti Çevresinin Rekreasyonel Önemi (Coğrafi Bir Tanıtım). *Doğu Coğrafya Dergisi*, 3 (2), 23-47.
- DOĞANAY, H., & Zaman, S. (2001). Kurşunlu ve Düden Çağlayanları: Coğrafi Bir Tanıtım. *Doğu Coğrafya Dergisi*, 7 (5), 1-33.
- DOĞANER, S. (2001). *Türkiye Turizm Coğrafyası*. İstanbul: Çantay Kitabevi.
- EMEKLİ, G. (2006). Coğrafya, Kültür ve Turizm: Kültürel Turizm. *Ege Üniversitesi Coğrafya Dergisi* (15), 51-59.
- FAGENCE, M. (2003). Tourism in Destination Communities, Singh, S., Timothy, D. J. Ve Dowling, R. K. (Ed.), Cambridge, Cabi Publishing.
- GİL, A. R. ve CURIEL, J. d. (2008). Religious Events as Special Interests Tourism. A Spanish Experience. *Pasos*, 6 (3), 419-433.

bulunmamaktadır. Hâlbuki yaptığımız anket sonuçlarına göre Tillo özellikle büyükşehirler başta olmak üzere Türkiye'nin birçok ilinden, farklı yaş grupların ile farklı ekonomik ve sosyal tabakadan insanı kendine çekmektedir. Burayı ziyaret eden bireylerin ortalama ekonomik düzeyleri ise ortalama memur maaşının üstündedir. Bu nedenle yörede turizmin geliştirilebilmesi için yetkililer ile vatandaşların turizme yönelik faaliyetlerde bulunmaları ve bu konuda bilinçlenmeleri ile Tillo'da turizmin ekonomik değer kazanmasında kamu kurumlarının öncülük etmesi gerekmektedir. Böylece hem yöre halkı turizmden kazanç elde edecek hem de Tillo'da olumlu yönde birçok mekânsal değişim yaşanacaktır. Böylece Tillo yukarıda da belirttiğimiz gibi bir Şirince veya Cumalıkızık seviyesine gelebilecektir. Aksi takdirde doğal ve kültürel çekicilikleri ile olduğu gibi kalacak ve hatta tahribata uğrayacak ve sadece yöreye yolu düşenlerin ziyaret ettiği bir yer olarak kalacaktır.

## KATKI BELİRTME

Bu çalışma esnasında beni Siirt'te ağırlayan arkadaşım ve aynı zamanda Kilis 7 Aralık Üniversitesi Tarih Bölümü Yüksek Lisans öğrencisi Özen SÖYLER, Tillo kasabası ve Siirt şehrini gezdiren çok değerli arkadaşım Fikret YÜZER ile anket uygulamalarında yardımlarını esirgemeyen 4. Sınıf öğrencim Abdullah YAVUZ'a çok teşekkür ediyorum.

- GÜNAL, V. (2006). *Mardin İlinde Kültürel Çekicilikler ve Turizm Amaçlı Kullanım Olanakları*. Ankara: Ankara Üniversitesi Sosyal Bilimler Enstitüsü Coğrafya (Beşeri ve İktisadi Coğrafya) Anabilim Dalı Basılmamış Doktora Tezi.
- HALL, C. M., Sharples, L. ve Mitchell, R., (2001). Wine and Food Tourism, Douglas, N. and Derrett, R. (Ed.), Special Interest Tourism, 307-229, Avustralia.
- KAHYA, E. (1999). Erzurumlu İbrahim Hakkı. *İlahiyat Fakültesi Dergisi* (40), 371-385.
- KÜLTÜRVARLIKLARI. (2012, 9 12). <http://www.kulturvarliklari.gov.tr>. 9 12, 2012 tarihinde T. C. Kültür ve Turizm Bakanlığı Kültür Varlıkları ve Müzeler Genel Müdürlüğü: <http://www.kulturvarliklari.gov.tr/TR,44711/siirt-ili-aydinlar-ilcesi-sultan-memduh-turbesinde-bulu-.html> adresinden alındı.
- KİM, Y., YUAN, J., GOH, B. K. ve ANTUN, J. M., (2009). Web Marketing in Food Tourism: A Content Analysis of Web sites in West Texas. *Journal of Culinary Science and Technology*, 7 (1), 52-64.
- LESLİE, D. (2001). Urban Regeneration and Glasgow's Galleries with Particular Reference to the Burrell Collection. G. Richards içinde, *Cultural Attractions and European Tourism* (s. 111-135). UK: CABI.
- LONG, L. M., (2004). Culinary Tourism, University Press of Kentucky, Kentucky.
- LOPEZ-GUZMAN, T. ve SANCHEZ-CENIZARES, S., (2011). Gastronomy, Tourism and Destination, <http://bapress.ca/journal>.



- MEYDAN UYGUR, S. ve BAYKAN, E. (2007). Kültür Turizmi ve Turizmin Kültür Varlıkları Üzerindeki Etkileri, *Ticaret ve Turizm Eğitim Fakültesi Dergisi*, (2), 30-49.
- OECD. (2009). *The Impact of Culture on Tourism*. [www.oecd.org/publishing/corrigenda](http://www.oecd.org/publishing/corrigenda).
- ÖZGEN, N. (2012). Siirt'in İnanç Turizmi Mekânları: Ziyaret (Veysel Karani) ve Tillo (Aydınlar) Örnekleri. *Doğu Coğrafya Dergisi*, 17 (27), 251-272.
- ÖZGEN, N. ve KARADOĞAN, S. (2009). Siirt Şehrinin Kuruluşu ve Gelişimi. *Fırat Üniversitesi Sosyal Bilimler Dergisi*, 19 (2), 61-81.
- ÖZGÜÇ, N. (2003). *Turizm Coğrafyası Özellikler ve Bölgeler*. İstanbul: Çantay Kitabevi.
- RICHARDS, G. (2005). *Cultural Tourism in Europe*. Wallingford: Atlas.
- ROJO, D. M. (2007). *Religious Tourism: The Way to Santiago*. Bournemouth: Bournemouth University.
- TAPUR, T. (2009). Konya İlinde Kültür ve İnanç Turizmi. *Uluslararası Sosyal Araştırmalar Dergisi*, 2 (9), 473-492.
- TONGUÇ, S. E. (2011, 7 18). Unutulmuş Diyarlar Siirt ve Tillo. *Mgkmedya*, s. 1-12.
- TOPALOĞLU, B. (2003). Mârifetnâme. *İslam Ansiklopedisi*, 28, 57-59.
- WILLIAMS, S. (1998). *Tourism Geography*. London and New York: Routledge.
- WTO. (2012, 9 8). <http://www2.unwto.org/>. 9 8, 2012 tarihinde World Tourism Organization UNWTO: <http://www2.unwto.org/> adresinden alındı
- ZAMAN, S. ve UZUN, E. (2012). Kültürel Turizm İçerisinde Yerel Tatların Önemi: Gaziantep Örneği. *1. Ulusal Coğrafya Sempozyumu* (s. 905-917). Erzurum: Mega Ofset.

