

Hakemli Makale
Reviwed Article

Bayraklı Kentsel Dönüşüm Projesi Üzerine Coğrafi Değerlendirmeler

Geographical Assessments on Bayraklı Urban Transformation Project

Arife KARADAĞ* ve Güldane MİRİOĞLU**

ÖZET

Kentler karmaşık ve dinamik yapıları olan yerleşim birimleridir. Bu dinamik yapıları nedeniyle de kuruldukları günden bu yana sürekli değişim içinde olmuşlardır. Kentlerin bu değişen yapılarına paralel olarak kentsel yerleşimlere ilişkin araştırmaların konuları da zaman içinde değişim göstermiştir. Nitekim geçmiş yıllarda kentsel yerleşimlere ilişkin çalışmalarda kent yapısı ve fonksiyonları kendi içerisinde incelenirken, günümüzde küreselleşmenin kentler üzerindeki etkileri, kentsel mekân ve kentli sorunları gibi konular irdelenmekte, gün geçtikçe artan yeni kentsel sorunlara çözüm arayışlarına gidilmektedir. Kuşkusuz değişen bu süreçlerle birlikte, kentsel sorunların çözümüne yönelik yaklaşımlar da farklılaşmaktadır. Geçmişte kentsel problemlerin bütünüyle çözümü mümkün görülmezken, yenileme ya da iyileştirme çalışmaları yerine, yeni kentsel alanların planlanması seçeneği tercih edilmekteydi. Ancak kent içi ve yakın çevresinde yerleşime açılacak alanların giderek daralması ve yerleşime açılacak yeni kentsel alanlar yaratma konusunda yaşanan sıkıntılar yerel yönetimleri ve plancıları kent içindeki çöküntü/gecekondu alanlarının planlı müdahalelerle yeniden kente kazandırılması seçeneğine yöneltmiştir. Bu eğilimin diğer adı kentsel dönüşümdür.

Bu çalışmada, ülkemizde kentsel sorunların temel kaynağı olarak görülen gecekondulaşma sürecini çarpıcı bir biçimde yaşayan İzmir'in Bayraklı ilçesi örneğinde projelendirilen kentsel dönüşüm çalışmaları eleştirel bir yaklaşımla incelenmektedir. Söz konusu çalışmanın bu makale ile sınırlı olan bölümünde ağırlıklı olarak, Bayraklı Kentsel Dönüşüm Projesinin yer seçimi, mekânsal kullanım detayları, projeden beklenen avantajlar ve olası dezavantajlarına ilişkin konular, uygulama alanındaki mahalle sakinlerinin proje konusundaki görüş ve beklentileri temelinde incelenmiştir.

Anahtar kelimeler: Kentsel dönüşüm, kentsel dönüşüm projeleri, gecekondu, İzmir, Bayraklı

ABSTRACT

Cities are settlement units with complicated and dynamic structures. Due to their dynamic structures concerned, they have always undergone change since their establishment. The subjects of research on urban settlements changed in time, which is parallel to this changing structure of cities. Likewise, in previous years the urban structure and functions were examined within them in the studies on urban settlements, whereas today issues, such as the impacts of globalization on cities, the urban space, and the problems of city dwellers, are investigated and solutions are sought for new urban problems that are increasing day by day.

Doubtlessly, with these changing processes, the approaches to the settlement of urban problems also vary. For instance, in the past, urban problems were solved with solutions like the planning of new urban sites. However, the limited new sites likely to be opened for settlement, the consumption of these sites as they were opened for settlement, and the problems experienced as regards the need for new settlement areas to develop in the city brought to the agenda the requirement of providing the city with the existing

*) Ege Üniversitesi
Edebiyat Fakültesi
Coğrafya Bölümü,
35100 Bornova/İzmir

**) Siirt Üniversitesi
Fen-Edebiyat Fakültesi
Coğrafya Bölümü
Siirt

Geliş/Received : 10.07.2011
Kabul/Accepted: 24.02.2012

Sorumlu yazar/Corresponding author
(A.Karadağ) arife.karadag@ege.edu.tr

depressions again through planned interventions, in other words, urban transformation. The urban transformation activities projected within the framework of the example of Bayraklı squatting quarter in Izmir that evidently experiences the process of squatting observed in our country as the source of urban problems will be examined with a critical approach in this study. Within this framework, it will be intended to evaluate the choice of location for the project concerned, the details of spatial use, the advantages and possible disadvantages expected from the project, and the views and expectations of the neighborhood residents living in the implementation area about the project within the framework of the research made in the area.

Key words: Urban transformation, urban transformation projects, squatter house, Izmir, Bayraklı.

GİRİŞ

Çok yönlü ve dinamik yapıları nedeniyle geçmişten bu yana sürekli bir değişim içinde olan kentler, bu değişim sürecinde hızlı ve kontrolsüz göç hareketlerinin varış noktaları olduklarından, başta konut sorunu olmak üzere bir dizi sorun ile karşı karşıya kalmışlardır. Sözü edilen sorunlar, mekânsal boyutta daha çok gecekondu sorunu olarak gündeme gelmiştir. Kentlere yönelen yoğun göç dalgalarının yol açtığı hızlı nüfus birikimiyle ortaya çıkan konut ihtiyaçlarının, plan dâhilindeki çalışmalarla karşılanamaması ve kent içi yoğun yapılaşma nedeniyle yeni yerleşim alanı yaratma konusunda yaşanan sıkıntılar, kent merkezi ve çevresinde kentsel donanımlardan bütünüyle yoksun gecekondu alanlarının artarak genişlemesine yol açmıştır. Gecekondu alanlarının hızla genişlemesi ise kentsel yerleşim alanlarının sağlıklı, yaşanabilir ve sürdürülebilir olma kriterlerinden uzaklaşmasına neden olmuştur (Karadağ 2008). Başlı başına bir kentsel mekân sorunu olan gecekondu alanlarının, birçok çevresel ve sosyal soruna da kaynaklık etmelerinin yanı sıra kentlerde yeni gelişim alanlarına duyulan ihtiyacın her geçen gün artması fakat yeni kentsel gelişimlerin konumlanacağı boş ve uygun alanların olmayışı yerel yönetimleri konuya ilişkin yeni çözüm arayışlarına itmiştir (Görgülü 2003, Özden 2008). Bu ihtiyaç doğrultusunda kentlerin tamamı veya seçilmiş bazı bölümlerini planlı eylemlerle kente kazandırmayı hedefleyen kentsel dönüşüm projeleri son dönemlerde kent gündeminin en önemli konusu haline gelmiştir. Ancak kentlerde dönüşümü gerektiren sebeplerin ve kentsel mekân kullanımlarının değişimine paralel olarak kuşkusuz bu alanlara yönelik kentsel dönüşüm çalışmaları da yere ve zamana göre farklılık göstermiştir.

Dünyadaki örnekler incelendiğinde; kentsel niteliklerden bütünüyle yoksun ve yaşam kalitesinin son derece düşük olduğu gecekondu alanlarının planlı müdahalelerle dönüşümünü hedefleyen '**yoksulluk yuvalarının temizlenmesi**', özgün işlevlerini yitirmiş olan kentsel mekân birimlerinin düzenlenerek yeni işlevleri ile kente kazandırılmasını hedefleyen '**kentsel canlandırma**' kentsel dönüşüm uygulama süreçlerinde sıkça kullanılan yöntemlerdir. Kentlerde mevcut mekân unsurlarının kente yönelen kontrolsüz göç süreçlerinden zarar görmesini engellemek üzere alınan tedbirlerin karşılığı olan '**kentsel koruma**' ve kentte eski işlevlerini kaybetmiş alanların yeni kullanımlar için yeniden inşası anlamına gelen '**yeniden geliştirme**' tercih edilen

diğer önemli kentsel dönüşüm yöntemleridir (Özden, 2008).

1945 yılında bütünüyle yıkılan Hiroşima kentinin yeniden inşası için gerçekleştirilen "Hiroşima-Danbara Kenti Yeniden İnşa Projesi" ve 1990'lı yıllarda İngiltere'nin Bellenden bölgesinde, mevcut yapı stokunun iyileştirilmesini sağlamak ve kapasite fazlası kullanımların yol açtığı olumsuz etkileri gidermek amacıyla uygulanan "Bellenden Yenileme Projesi" kentsel dönüşüm adı altında gerçekleştirilen çalışmalardan birkaçıdır (Mommaas, 2004; Uzun ve Çete, 2005). Aynı şekilde, Brezilya'nın Rio kentinde, 1994 yılında, kent merkezindeki gecekondu alanlarına yönelik olarak başlatılan "Rio Kenti **Gecekondu Sağlıklaştırma** Projesi" ise kent içinde kalan gecekondu alanlarının ıslahına yönelik çalışmalar açısından iyi bir örnektir. Ülkemizde kentsel dönüşüm uygulama süreçleri de, daha çok gecekondu alanlarının boşaltılarak, bu alanların sağlıklı birer yerleşim birimi olacak biçimde yeniden düzenlenerek kente kazandırılması yönünde işlemektedir.

Bu çalışmaya konu olan projenin öncelikli amacı, söz konusu alanın gecekondu alanlarından arındırılarak alt ve üst yapı eksikliklerinin giderilmesi, park, yeşil alan, sosyal tesisler gibi belediyeçilik hizmetlerinin artırılması şeklinde belirlenmiştir (Bayraklı Belediyesi, 2009). Ancak şüphesiz ki, kentsel dönüşüm projelerinin bir de sosyal boyutu vardır. Kentsel dönüşüm projelerinde yöre halkının ilgili konu hakkında bilgilendirilmesi, yerel halk ile işbirliğine gidilmesi, halkın katılımı projenin başarıyla sonuçlanması bakımından son derece önemlidir. Bu çalışmamızın temel amacı da; planlanan öneri projeyi coğrafi bir yaklaşım ve özellikle beşeri boyutuyla yeniden değerlendirmek, projenin uygulama alanında yaşayanların sözü edilen proje konusundaki yaklaşımlarını ortaya koymaktır. Bu kapsamda projenin öncelikli uygulama alanı olan Fuat Edip Baksı mahallesinde; mahalle sakinlerinin kentsel dönüşüm konusundaki bilgi düzeylerini ve kentsel dönüşüme bakış açılarını, projeden beklentilerini ve proje konusundaki endişelerini belirlemek üzere toplam 80 kişiye, birebir görüşme yoluyla anket uygulanmıştır. Mahalle sakinlerinin demografik yapısını, göç ve hemşeri profilini ve kentsel dönüşüm konusundaki bilgi düzeyleri, beklenti ve yaklaşımlarını belirlemek üzere hazırlanan anket bilgi formu temelde üç ana bölümden oluşmaktadır. Anket uygulamasının sonucunda elde edilen bilgiler istatistiksel yöntemlerle (SPSS 17 prog-

ramı) analiz edilmiş, elde edilen sonuçlar mahallenin sosyo-ekonomik yapısıyla ilişkilendirilerek değerlendirilmeye çalışılmıştır. Projenin fiziki çevre unsurları açısından uygun olup olmadığına ilişkin fizibilite çalışmasının eleştirisi ise bir başka çalışma olarak yayına hazırlanmaktadır.

Türkiye’de Kentleşme Süreçleri ve Kentsel Dönüşüm

Türkiye, kentleşme hareketlerinin sanayileşmeye paralel olarak yaşandığı bir ülkedir. Bu süreç incelendiğinde; 1950 öncesinde ekonomisi büyük ölçüde tarıma dayalı bir ülke olan Türkiye’de 1950’li yıllarda tarımda makineleşmeye geçiş ve geleneksel üretim ilişkilerinin çözülmesinin kırdan kente göçü tetiklediği açıktır. Aynı süreçte kentsel alanlarda oluşturulan sanayi odakları, nüfusu kente yönlendiren çekici bir faktör olarak gündeme gelmiş, bunun yanısıra, ulaşım-iletişim hizmetlerindeki gelişmeler köyün, kent ile temasını arttırmış ulaşım ve alt yapıya yönelik yatırımlar kırsal alanları dış dünyaya açmış ve Türkiye hızlı bir kentleşme sürecine girmiştir. Bu süreçte, ülkemizde kentsel nüfus 1927’den sonraki her sayım döneminde artmış, bu artış özellikle 1950’li yıllardan itibaren iyice belirginleşmiştir (Tablo 1). Örneğin 1927 sayımında ülkemizde kentsel nüfus oranı % 24,2 iken 2000 yılında bu oran % 65 olmuş, 2010 yılında ise % 76,2’ye ulaşmıştır (DİE, 2000; TÜİK 2010).

Tablo 1. Türkiye’de toplam nüfus, kentsel nüfus ve kentsel nüfus oranı

Table 1. Total population, urban population and urban population rate in Turkey

Yıllar	Toplam nüfus	Kentsel nüfus	Kentsel nüfus oranı
1927	13.648.279	3.305.879	24.2
1935	16.158.018	3.802.642	23.5
1940	17.820.950	4.346.249	24.4
1945	18.790.174	4.687.102	24.9
1950	20.947.188	5.244.337	25.0
1955	24.064.763	6.927.343	28.8
1960	227.754.82	8.859.731	31.9
1965	31.391.421	10.805.817	34.4
1970	35.605.176	13.691.101	38.5
1975	40.437.719	16.869.068	41.8
1980	44.736.957	19.645.007	43.9
1985	50.664.458	26.865.757	53.0
1990	56.473.035	33.326.351	59.0
1995	62.865.574	40.882.357	65.0
2000	67.803.927	44.006.274	65.0
2010	73.722.988	56.222.356	76.2

Kaynak: DİE 2000 Yılı Genel Nüfus Sayımı ve TÜİK 2010

Ülkemizde 1950’lerden itibaren belirginleşen kentleşme hareketleri daha çok hızlı ve plansız bir şekilde gerçekleşmiş, sanayi ve ticaret yatırımlarının belirli merkezlerde odaklanması ise göç hareketlerinin de belli merkezlere yönelmesine neden olmuştur. Nitekim bugün Türkiye’de toplam kentli nüfusun % 70’i nüfusu 100.000’in üstünde

olan büyük kentlerde yaşamaktadır (Keleş, 2006; Tablo 2). Söz konusu büyüme İstanbul, Ankara, İzmir gibi kentlerde daha da dikkat çekici boyuttadır.

Türkiye’de büyük kentlerin hızla büyümeye devam ettiğini ifade eden diğer bir kaynağa göre; 1980–2007 yılları arasında metropoliten kentlerimizden İstanbul’un kent nüfusu 4,7 milyondan 11,1 milyona, Ankara’nın kent nüfusu 2,8 milyondan 4,1 milyona, İzmir’in kent nüfusu 1,9 milyondan 3 milyona ulaşmıştır. Bu 26 yıllık sürede Türkiye’nin toplam nüfusu 1,6 kat artış gösterirken metropoliten kentlerin nüfusları yaklaşık 2,4 kat artış göstermiştir (Deliktaş, 2008).

Tablo 2. Kent büyüklüklerine göre kentsel nüfusun toplam nüfusa oranı (%)

Table 2. The rate of urban population in total population according to size of cities

Yıllar	10.000–20.000	20.000–50.000	50.000–100.000	100.000 +
1927	24	28,9	9,3	37,8
1940	33,8	28,7	12,2	35,3
1950	22,9	23,2	10,1	43,8
1960	15,8	21,9	17	45,3
1970	13,1	17,7	10,7	58,5
1980	10,8	15,2	10,7	63,3
1985	10,1	13,6	11,4	64,9
1990	8	12,7	11,9	67,4
2000	6,7	11,7	11,6	70

Kaynak: (Keleş, 2006: 63)

Özetle; ülkemizde sanayi ve ticaret yatırımlarının belirli merkezlerde odaklanması kentsel nüfusun da belli merkezlerde yığılması ile sonuçlanmıştır. Sanayi kuruluşları kuruldukları yerde ilk etapta başta işgücü gereksinimi dolayısıyla nüfus çekerek göç hareketlerine haklı bir neden oluşturmuştur. Ancak sanayide istihdam edilen nüfusun sonraki aşamalarda ailelerinin hatta akrabalarının da kente gelmesi şeklinde işleyen sürecin çok hızlı ve denetimden uzak bir şekilde gerçekleşmesi kentsel niteliklerden yoksun, yaşanabilir ve sürdürülebilir olmaktan uzak kentlerin ortaya çıkmasına yol açmıştır. Bu süreçte sözünü ettiğimiz belli başlı kentler hızlı ve plansız bir biçimde büyümüş, çarpık kentleşmeden çevresel bozulmaya, gecekondur sorunundan kentsel entegrasyon sorununa kadar bir dizi problemin içinde kalmışlardır.

Bugün ülkemiz kentlerinin en önemli sorunu da hızlı ve plansız göç hareketleri nedeniyle ortaya çıkan gecekondur sorunudur. Gecekondur ilk etapta yalnızca bir barınma sorunu gibi görünse de yol açtığı mekânsal ve toplumsal sonuçları itibarıyla çok geniş kapsamlı bir konuyu ifade eder. Çünkü gecekondur alanları kent merkezi ve çeperlerinde gelişen, ancak kentsel donanımlardan bütünüyle yoksun, kentsel yaşam standartlarına uygun olmayan yerleşim yerleridir. Bu alanlar, buldukları kentlerde, çarpık/sağlıksız yapılaşma gibi mekânsal sorunların yanısıra, burada yaşayan nüfusun yaşam standartları, düşük eko-

nomik düzeyleri ve kentsel entegrasyon sorunları gibi birçok problemin de kaynağı niteliğindedir. İşte bu nedenledir ki Türkiye’de kentsel dönüşüm projelerinin amacı, daha çok gecekonduların yıkılarak bu alanların sağlıklı kentsel gelişim alanlarına dönüştürülmesi önceliklidir. Görgülü’nün “Kentsel dönüşüm kavramı Türkiye pratiğine özellikle 1999 Marmara depremi ile girmiş olsa da Türkiye’deki kentsel dönüşüm sürecinin temel sorunu kaçak yapılaşmış ve ıslah imar planları ile daha sağlıksız hale gelmiş olan kentsel alanlardır.” ifadesi de bu yargıyı desteklemektedir (Görgülü, 2003).

Şüphesiz ülkemizde gecekonduların ortaya çıkışı ve geniş alanlara yayılması, sağlıklı kentsel planlama çalışmalarının kentlere yönelen hızlı göç hareketlerinin çok gerisinde kalmasından kaynaklanmaktadır. Aynı nedenle, gecekondular bugün, buldukları kentlerin planlı kent dokusunu ve kentsel yaşanabilirliğini tehdit eder boyutlara ulaşmıştır. Kentlere yönelik göçlerin devam ediyor olması, gecekonduların ve gecekondulu nüfusun gün geçtikçe artması kentsel sorunları daha da şiddetlendirmektedir. Son zamanlarda kentlerde yeni kullanım alanları oluşturma konusunda yaşanan sıkıntılar, mevcut çöküntü alanlarının çeşitli çalışmalarla yenilenerek kente kazandırılmasını, diğer bir ifade ile kentsel dönüşümü, zorunlu hale getirmiştir. Buna ek olarak, dönüşüm sürecinin nasıl işleyeceği ve kimler tarafından yönetileceği konusu da kalkınma planları ile ilgili yasa ve yönetmeliklerde net biçimde yer almaya başlamıştır. Kalkınma planlarımız içinde ilk kez 9. Beş Yıllık Kalkınma Planı Yerleşme ve Şehirleşme Özel İhtisas Komisyonu raporunda, ‘kentsel dönüşüm’ kavramından bahsedilmiş ve aynı planda “kentsel dönüşümün en belirgin hedefi sağlıklılaştırma, iyileştirme ve canlandırma olarak belirlenmelidir” denmiştir.

2005 yılında çıkartılan, **5393 sayılı Belediye Kanunu**’nun kentsel dönüşüm ve gelişim alanları ile ilgili 73. maddesinde, “Büyükşehir belediyeleri, sınırları içindeki il ve ilçe belediyeleri ile nüfusu 50.000’i aşan belediyeler, kentin gelişimine uygun olarak eskiyen kent kısımlarını yeniden inşa ve restore etmek; konut alanları, sanayi ve ticaret alanları, teknoloji parkları ve sosyal donatılar oluşturmak, deprem riskine karşı tedbirler almak veya kentin tarihi ve kültürel dokusunu korumak amacıyla kentsel dönüşüm ve gelişim projeleri uygulayabilir” ifadesi ile kentsel dönüşüm uygulama yetkisi yerel yönetimlere verilmiştir (URL 1).

Konuya ilişkin diğer önemli bir gelişme ise 2005 yılında kentsel dönüşüm ve gelişim alanlarının tespiti, yapısal standartların belirlenmesi, projelerin oluşturulması, uygulama, örgütlenme, yönetim, denetim, katılım ve kullanıma ilişkin usul ve esasları kapsayan “**Dönüşüm Alanları Hakkında Kanun Tasarısı**”nın meclise sunulmasıdır. Doğrudan kentsel dönüşüm adı altında meclise sunulan bu kanun tasarısı, ülkemizde uygulanacak olan kentsel dönüşüm

projelerinin plan ve uygulama süreçlerinin nasıl işleyeceği belirleyen bir yasal dayanak niteliğindedir. Tasarıya göre; kentsel dönüşüm ve gelişim proje alanı, belediye veya mücavir alan sınırları içinde ve on bin metrekareden az olmamak kaydıyla belediye meclis üye tam sayısının salt çoğunluğunun kararı ile belirlenir. Belirlenen alanlar Bakanlar Kuruluna sunulur, Bakanlar Kurulunca kabul edilen alanlarda uygulama, bir plan – program dâhilinde ve bir yapı adasından az olmamak kaydıyla aşama aşama planlanabilir. Uygulama süresince her türlü kontrol ve takip işlemleri belediyenin ilgili birimlerince yapılarak sonuçlandırılır. Kentsel dönüşüm ve gelişim alanında bulunan yapıların boşaltılması, yıkımı ve kamulaştırılmasında anlaşma yolu esastır. Anlaşma sağlanamayan hallerde gerçek kişilerin ve özel hukuk tüzel kişilerinin mülkiyetinde bulunan taşınmazlar, ilgili belediyeler tarafından kamulaştırılabilir. Kentsel dönüşüm ve gelişim alanlarında uygulama esnasında veya uygulama sonucu belediye adına iktisap edilen taşınmazların, hak ve imtiyazların tasarruf ve değerlendirilmesi Türk Medeni Kanunu ve ilgili diğer mevzuat çerçevesinde yapılır (URL2).

İlgili yasa ve yönetmelikler doğrultusunda ülkemizde hayata geçirilen kentsel dönüşüm projeleri incelendiğinde ise; doğal afetlerin sebep olduğu kentsel dönüşüm, çöküntü bölgelerinin/gecekondular alanlarının dönüşümü, merkezi iş alanlarının dönüşümü, sit alanlarının korunması ve turizm amaçlı dönüşüm gibi çok sayıda ve çeşitlilikte kentsel dönüşüm projelerinin varlığı anlaşılmaktadır (Genç, 2008). Ancak daha önce de ifade ettiğimiz gibi ülkemizde uygulanan kentsel dönüşüm projeleri daha çok gecekondular alanlarının sağlıklı kentsel dokulara kavuşturulmasına yöneliktir.

Örneğin ülkemizde kentsel dönüşüm projelerinin ilk örneklerinden **Portakal Çiçeği Vadisi Kentsel Dönüşüm Projesi**, Ankara’da Çankaya, Dikmen ve Ayrancı semtleri arasında yer alan vadinin mevcut gecekondulardan arındırılarak yeşil alana dönüştürülmesi ve bu yolla kente kazandırılması amacıyla planlanmış ve hayata geçirilmiş bir projedir.

Proje kapsamında öncelikli olarak 67 adet hissedara ait toplam 110 000 m²’lik alanda, imar hakları uzlaşma yoluyla toplulaştırılmış, gecekondular sahiplerine Ankara’nın bir başka bölgesinde yer gösterilerek vadideki gecekondular boşaltılmıştır. Mevcut imar hakkı ¼ oranında azaltılmış, alanın % 80’i yeşil alan olarak planlanmıştır. Vadide yeşil alan yatırımı dışında, 180 konutu içeren iki konut bloğu ile ticaret ve kültür merkezi fonksiyonlarını içeren, rekreasyonel faaliyetlere hizmet edecek yeni kentsel donanımlar inşa edilmiştir (Yüksel, 2007). Projede kamulaştırma maliyetinin düşürülmesi amacıyla özel sektöre de fırsat tanınmış, gecekondular sahiplerine de ucuz arsa sağlanarak alan gecekondular temizlenmiştir ancak projede başlangıçta hedeflenen yeşil alanın oluşturulması tam olarak gerçekleştirile-

memiş, konut alanları projede daha önemli bir yer tutmuştur (Aras ve Alkan 2007).

Önemli diğer proje örneklerinden biri olan **Dikmen Vadisi Kentsel Dönüşüm Projesi**; Ankara'nın güney kesimi kentsel gelişim alanında konumlanmış önemli gecekonduların bulunduğu bir bölgedir. Ankara'nın güney kesimi kentsel gelişim alanında konumlanmış önemli gecekonduların bulunduğu bir bölgedir. Ankara'nın güney kesimi kentsel gelişim alanında konumlanmış önemli gecekonduların bulunduğu bir bölgedir. Ankara'nın güney kesimi kentsel gelişim alanında konumlanmış önemli gecekonduların bulunduğu bir bölgedir.

Bölgenin önemli gecekondular alanlarından olan Dikmen Vadisi için, 1982 de Ankara nazım imar planı hazırlanmış, plan doğrultusunda vadi bir rekreasyon alanı olarak önerilmiştir. İlk olarak Büyükşehir Belediye Meclisi tarafından 1986 yılında onanan 'Dikmen Vadisi Yeşil Alan Projesi' 1989 yılında gözden geçirilerek 'Dikmen Vadisi Konut Geliştirme Projesi' olarak değiştirilmiş ve uygulamaya koyulmuştur. Proje'nin amacı, bir yandan bölge içindeki gecekondularla yaşayanların konut sorununu çözmek, bir yandan da gecekondular alanlarının yerine kentsel yaşam kalitesini arttırmaya yönelik bir yeşil alan oluşturmaktır (Mutlu, 2007).

Birkaç aşamadan oluşan projenin ilk üç etabı tamamlanmış, böylece kentsel donanımları tamamlanan yeni konutlar inşa edilmiş, aynı zamanda uygulama alanında rekreasyonel ihtiyaçları karşılamaya yönelik park, yeşil alan, kültürel ve sosyal donatı alanları oluşturulmuştur.

Ancak, projesi kapsamında gecekondular yerine inşa edilen blokların oldukça lüks inşa edildiği ve daha önceki sakinlerinin aksine yeni bir ekonomik statüye işaret ettiği gözlenmiştir. Nitekim vadi yamaçlarında halen oturmakta olan eski gecekondular sahipleri ile söz konusu proje dâhilindeki kule ya da teras evler formundaki yapılarda oturan üst gelir grubu arasında ortaya çıkan sosyo-mekânsal ayrışma dikkat çekicidir (Aras ve Alkan, 2007).

Her iki dönüşüm projesi örneğinde de rant amaçlı olarak kat yüksekliği artırılmış, planlananın üzerinde konut inşa edilmiştir. Projenin başlangıçtaki yeşil alan öncelikli planlama stratejisinin gerçekleştirilememesi ve rant kaygısıyla çok katlı konutların inşa edilmiş olması, projeyi eleştiriye açık hale getirmiştir.

Projelerin başlangıçtaki hedeflerden farklı amaçlara hizmet etmesi, daha önce kent merkezine yakın bir alanda yaşayan gecekondular nüfusunun, kentin başka bir alanına taşınmasından öteye gidememesi, dönüşüm projesine tabi tutulan alanın rant kaygısıyla üst gelir grubuna yönelik konut alanları şeklinde düzenlenmesi gibi sonuçlar ise sonraki kentsel dönüşüm projeleri bakımından da büyük bir güven kaybına yol açmaktadır.

Buradan hareketle, söz konusu çalışmamızın öncelikli hedefi, İzmir-Bayraklı' da uygulanması planlanan kentsel dönüşüm projesine ilişkin olarak yöre halkının kaygı ve

beklentilerini belirlemek, elde edilen sonuçları ilgili yerel yönetimlerle paylaşmak olarak belirlenmiştir. Bayraklı Kentsel Dönüşüm Projesi için, seçilen alanın fiziki açıdan uygun olup olmadığına dair coğrafi değerlendirme, bir başka çalışmamızda ayrıca ele alınacaktır.

Kentsel Dönüşüm ve İzmir Metropolü

Çeşitli kaynaklara göre, bugünkü adı ile Bayraklı-Tepe kule mevkiinde kurulmuş olan İzmir; 8500 yıldır kentsel kimliği ile var olabilmiş önemli bir kenttir. Bugün de 3.948.848'e ulaşan nüfusu ile Türkiye'nin üçüncü büyük kenti durumundadır. Türkiye'nin diğer büyük kentleri gibi İzmir de, 1950'li yıllardan sonra hızlı ve kontrolsüz göç hareketlerinin önemli varış noktalarından biri olmuş, bir yandan hızla nüfusu artarken bir yandan da alansal olarak genişlemiş ve yeni eklenen kentsel fonksiyonları ile birlikte 1990'lardan sonra bir metropole dönüşmüştür.

Nüfus gelişimi incelendiğinde, kent nüfusunun 1927'den bu yana düzenli bir artış eğiliminde olduğu, ancak 1950'li yıllardan itibaren bu artış hızının katlanarak büyüdüğü anlaşılmaktadır. İlk olarak 1960 yılında, İzmir toplam nüfusu içinde kent nüfusu kır nüfusunu geçmiş ve bu tarihten itibaren kır nüfusunun toplam nüfus içindeki payı azalırken, kentsel nüfus oranı hızla artarak bugün % 90 sınırını aşmıştır (Şekil 1).

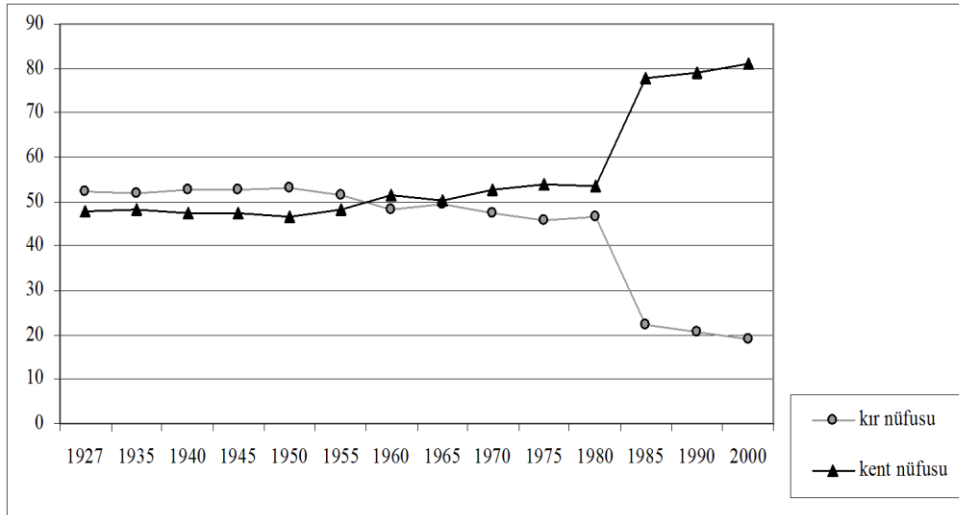
İzmir'de kent nüfusunun bu denli hızlı artışı şüphesiz, kente yönelik hızlı göç hareketlerinin bir sonucudur. İzmir'e yönelik göçler ile ilgili yapılan araştırmalar, kente yönelik göç oranının, 1950 yılında % 17,1 iken, 1965'te % 27'ye, 1980'de % 37,9'a ve 1990'da % 42,7'e yükseldiğini ve hızla artan göçe bağlı olarak İzmir'de konut açığının da yıldan yıla büyüdüğünü göstermektedir (Mutlu, 2000). Gün geçtikçe artan bu konut ihtiyacı ise, büyük ölçüde gecekondular ve kaçak yapılarla karşılanmış, böylece gecekondular alanları ve gecekondular nüfusu da hızla artış göstermiştir. Nitekim İzmir'de yaşayan gecekondular nüfus oranı, 1965 yılında % 29,7 iken, bu rakam 1970'de % 36,7'ye, 1980'de % 40'a, 1986 yılında da % 44,7'e yükselmiştir (Ayan, 1973; Keleş, 1972; Sevgi, 1988).

Gecekondular alanlarının ve gecekondular nüfusunun artarak İzmir'in sağlıklı-yaşanabilir kent dokusunu tehdit eder duruma gelmesi ve kentteki yoğun ancak çarpık yapılaşma modeli nedeniyle yeni yerleşim alanları yaratma konusunda karşılaşılan sorunlar, kentteki gecekondular alanlarının planlı çalışmalarla yenilenecek kente kazandırılmasını zorunlu hale getirmiştir. İzmir'deki ilk kentsel dönüşüm projeleri de, buna uygun olarak İzmir'in ilk ve en büyük gecekondular alanlarını temsil eden Bayraklı ve Kadifekale semtleri için planlanmıştır.

Bugün İzmir'de Kadifekale gecekondular alanının gecekondularından bütünüyle arındırılarak "Ege Uygarlıkları Tarihi Parkı" adında bir rekreasyon alanına dönüştürülmesi

hedefleyen Kadifekale Rekreasyon Projesi, uygulama aşamasına geçmiş bir proje olarak karşımıza çıkmaktadır. Proje kapsamında ilk olarak buradaki gecekondularda yaşayanların Uzundere'deki TOKİ konutlarına transferi ile gecekonduların boşaltılması ve kamulaştırılması süreci başlatılmıştır. Cennetçeşme Kentsel Dönüşüm Projesi, Bayraklı Kent-

sel Dönüşüm Projesi, Umurbey, Ege ve Hilal Mahalleleri Kentsel Dönüşüm Projeleri de İzmir'de hazırlık aşamasında olan dönüşüm projelerinden bazılarıdır. Çalışmamıza konu olan dönüşüm projesi ise Bayraklı Kentsel Dönüşüm Projesi'dir.



Şekil 1. İzmir'de yıllara göre kent ve kır nüfusunun toplam nüfus içindeki payı

Figure 1. Share of urban and rural population in total population for İzmir (TÜİK 2000 Yılı Genel Nüfus Sayımı)

Bayraklı Kentsel Dönüşüm Projesi: Hedef ve Beklentiler

İzmir'in kentsel gelişim süreci içerisinde bir gecekondu mahallesi olarak ortaya çıkan fakat daha sonra eklenen diğer gecekondu mahalleleriyle birlikte bir gecekondu semti olarak büyüyen Bayraklı, 2008 yılında Karşıyaka'dan ayrılarak ilçe statüsüne kavuşmuştur. İzmir'in kuzey kesiminde yer alan Bayraklı'nın batısında Karşıyaka, doğusunda Bornova, güneyinde Konak ilçeleri yer alır (Şekil 2).

Kuruluşundan bu yana bir gecekondu alanı formunda gelişen Bayraklı, İzmir'in ilk ve en büyük gecekondu semti olması bakımından dikkat çekicidir. Bugün 303.497 kişiden oluşan nüfusu ile İzmir'e bağlı merkez ilçelerin nüfus büyüklüğü sıralamasında 6. sırada yer almakta ve İzmir'in toplam nüfusunun % 7'sini barındırmaktadır. Sözü edilen semt, İzmir körfezinin yanı başında konumlanmasına karşılık neredeyse tamamının sağlıklı bir kent görüntüsünden uzak gecekondu alanlarından oluşması nedeniyle, acilen kentsel dönüşüm sürecine dahil edilmesi hatta yeniden inşası gereken bir alandır (Fotoğraf 1).

Bayraklı'nın 1950'li yıllardan bu yana bir gecekondu alanı olarak gelişmesi, İzmir'e göç ile gelen nüfusun ilk varış noktalarından biri olmasından kaynaklanmaktadır. Nitekim

bugün Bayraklı ilçe sakinlerinin (303.497), sadece % 24'ü (72.210) İzmir doğumludur. İlçe nüfusunun % 76'sını (231.287) ise İzmir'e göçle gelen İzmir dışı doğumlular oluşturmaktadır (Bayraklı Belediyesi, 2009).

Bu durum; ülkemizde çarpık kentleşme ve gecekondulaşma sorununun büyük ölçüde hızlı göç hareketlerinden kaynaklandığını araştırma alanımız olan İzmir/Bayraklı örneğinde de doğrulamaktadır.

İzmir'de hem hızlı nüfus artışı ve buna bağlı olarak artan konut gereksinimlerinin karşılanması için hem de mevcut gecekondu alanlarının yayılımını sınırlandırmak üzere alınan ilk önlemler, kent çeperinde planlanan toplu konut uygulamaları şeklinde gerçekleşmiştir. Sözü edilen toplu konut projeleri 1980'li yıllardan bu yana, gecekondu alanlarının gelişimini sınırlandırmak amacıyla hizmet etmek üzere, öncelikli olarak İzmir'in en büyük gecekondu semtlerini de bünyesinde barındıran Çiğli, Buca, Bayraklı ilçelerinde uygulamaya konmuştur. Kentte planlı, kentsel altyapı ve üstyapı donanımlara sahip bu toplu konut uygulama alanları, bu donanımlardan tamamen yoksun gecekondu alanları ile yan yana gelerek, başlangıçta bir mekânsal zıtlık oluşturmuşsa da, daha sonraki süreçte İzmir için kentsel dönüşüm projelerine giden yolu aralamıştır.



Şekil 2. Bayraklı kentsel dönüşüm proje uygulama alanı
Figure 2. Bayraklı urban renewal project area



Fotoğraf 1. Fuat Edip Baksı mahallesinden (Bayraklı) bir görünüm
Photograph 1. View from Fuat Edip Baksı district (Bayraklı)

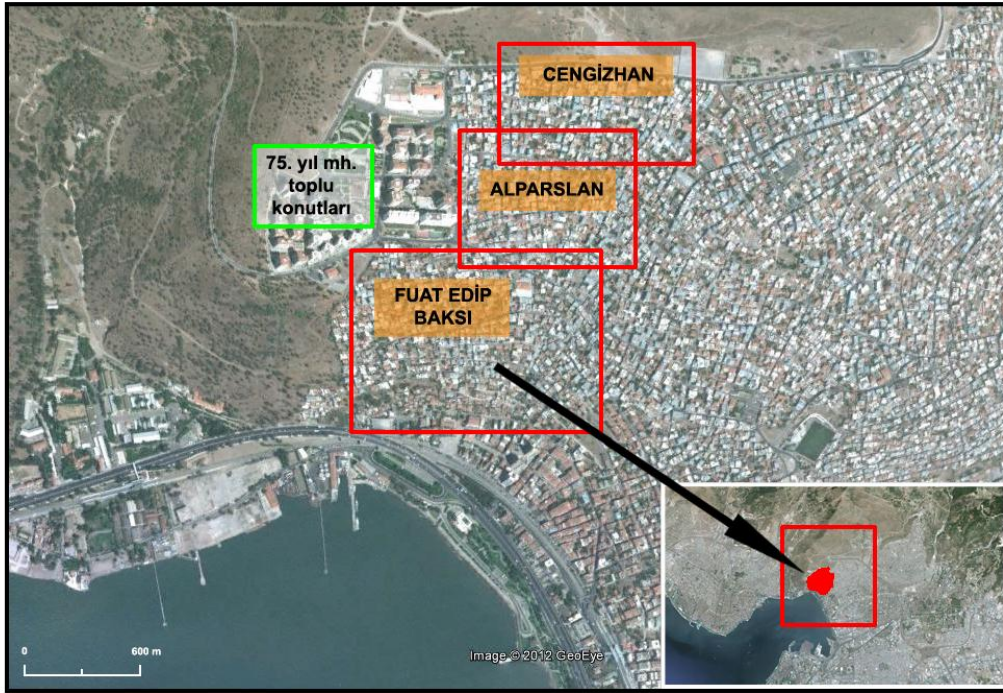
Sözü edilen bu toplu konut uygulama örneklerinden biri de, çalışma alanımız olan Bayraklı'da hayata geçirilen 75. Yıl toplu konut projesidir. Bu toplu konut alanı, sonraki yıllarda gerçekleştirilecek Bayraklı Kentsel Dönüşüm projesi açısından önemli bir çıkış noktası olmuştur. 2008 yılında Bayraklı'nın Karşıyaka'dan ayrılarak ilçe statüsüne kavuşması, gecekondular ile sembolleşmiş semtin, yeniden yapılanması bakımından da iyi bir fırsat olmuştur. Nitekim Bayraklı, ilçe oluşunun hemen ardından İzmir'in ilk kentsel dönüşüm projelerinden birini hayata geçirme şansı yakalamıştır.

Bayraklı kentsel dönüşüm projesinin öncelikli uygulama alanı, semtin ilk toplu konut alanı olan 75. Yıl mahallesinin hemen yanındaki Fuat Edip Baksı Mahallesi olarak belir-

lenmiş, daha sonra proje alanı, Alparslan ve Cengizhan mahallelerini de kapsayacak şekilde genişletilmiştir (Şekil 3). Fuat Edip Baksı mahallesinin öncelikli uygulama alanı olarak seçilmesinde, şüphesiz bu mahallenin 75. Yıl toplu konut alanları ile komşu olması ve söz konusu alanın Bayraklı için kentsel donanımlara sahip sağlıklı bir kent dokusu oluşturmadaki örnek temsili etkili olmuştur (Foto 2 ve 3). Diğer bir ifadeyle, Bayraklı Belediyesi, hazırladığı bu proje ile 75. Yıl mahallesi toplu konut alanı ile başlayan sağlıklı kentsel yapılanma çalışmalarını ilçenin diğer mahallelerine yaymayı hedeflemiştir.



Fotoğraf 2. Fuat Edip Baksı mahallesindeki gecekondular ve ardında 75. yıl mahallesinin toplu konutları
Photograph 2. Squatters on Fuat Edip Baksı district and behind them the mass housing of 75. Yıl district.



Şekil 3. Bayraklı Kentsel Dönüşüm Projesinin uygulama alanı ve aşamaları
Figure 3. Bayraklı urban renewal project area and its stages (<http://earthgoogle.com>)



Fotoğraf 3. 75. Yıl mahallesinden bir görünüm
Photograph 3. View from 75. Yıl district

Sözkonusu alanın gecekondulardan arındırılarak alt ve üst yapı eksikliklerinin giderilmesi, park, yeşil alan hizmetlerinin artırılması öncelikli planlanan Bayraklı Kentsel Dönüşüm Projesi üzerine yerel halkın tutum ve beklentilerini hatta kaygıları, 80 mahalle sakinine uygulanan detaylandırılmış görüşme formları aracılığı ile ölçülmeye çalışılmıştır. Anket uygulamasının sonucunda elde edilen tüm bilgiler istatistiksel yöntemlerle analiz edilerek ihtiyaç duyulan yerlerde çaprazlamalar da yapılarak sonuçlar aşağıdaki gibi yorumlanmaya çalışılmıştır.

Anket uygulamasında cinsiyet ve yaş yapısı gibi demografik değişkenler konusunda eşit bir dağılım sağlanmasına özen gösterilmiş, tüm yaş gruplarından bireylere ulaşılmıştır. Eğitim düzeylerine baktığımızda anket uygulanan kişi-Türk Coğrafya Dergisi

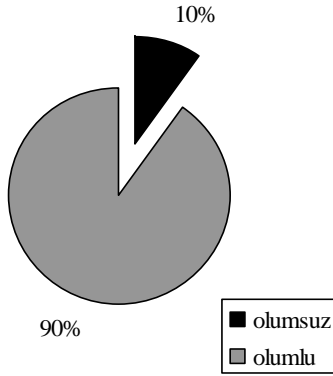
lerin % 73'ü sadece ilkököl mezunudur, % 8,8'i de okuma yazma bilmemektedir. Meslek gruplarına göre dağılımı incelendiğinde ise kadınların tamamının ev hanımı olduğu, erkeklerin de esnaf, inşaat işçisi, garson, aşçı gibi uzmanlık gerektirmeyen meslek gruplarında istihdam edildiği tespit edilmiştir. Kentleşmenin kriterleri bakımından değerlendirildiğinde; kentsel nüfusu kırsal nüfustan ayıran temel özelliklerden biri de eğitim düzeyi ve yaşam standartlarının nispeten yüksek olmasıdır. Anket uygulanan kişiler arasında ilkököl mezunlarının fazla oluşu, bununla birlikte okuma-yazma bilmeyenlerin de varlığı, lise ve üniversite mezunlarının ise oldukça düşük düzeylerle temsil edilmesi, katılımcıların neredeyse tamamının uzmanlık gerektirmeyen meslek gruplarında istihdam ediliyor olmaları, araştırma alanında yaşayan kişilerin eğitim ve gelir düzeyinin düşük ve kentlilik kriterlerinden uzak olduğunu göstermektedir.

Çalışma alanının göç ve hemşeri profilini belirlemek amacıyla sorulan sorulara verilen yanıtlar incelendiğinde, mahallenin büyük ölçüde göçmen nüfustan meydana geldiği anlaşılmaktadır. Anket uygulanan kişilerin yalnızca %14'ü İzmir doğumlu iken % 86'sı İzmir'e göç ile gelerek bu mahalleye yerleşmişlerdir. Diğer bir ifadeyle çalışma alanını oluşturan mahalle bütünüyle göç ile şekillenmiş bir nüfus profili gösterir. Ulaşılan diğer bir sonuca göre; anket katılanlar arasında İzmir doğumlu olmayanların % 87'sinin İzmir'de ilk yerleşim yeri Bayraklı'dır. Bu ise; İzmir'e göç ile gelenler için ilk varış noktalarından birinin Bayraklı olduğu bilgisini desteklemektedir. Kendilerine İzmir de yerleşim yeri olarak bu mahalleyi seçme nedenleri <http://www.tcd.org.tr>

sorulduğunda verilen yanıtlar arasında, ailevi nedenler (% 30), arazi ve ev fiyatlarının uygunluğu (% 27), akraba-hemşeri ilişkileri (% 18), iş yerine yakınlık (% 13) gibi gerekçeler öncelik kazanmaktadır.

Mahalle sakinlerinin demografik profili ve göç bilgilerine ilişkin analizlerden sonra yöre halkının kentsel dönüşüm konusundaki görüşlerini belirlemeye yönelik sorulara yer verilmiştir. Kuşkusuz bir dönüşüm projesinin başarısında kamuoyu desteğinin varlığı önemli bir konudur. Bu önemi dikkate alarak çalışmamız kapsamında mahalle sakinlerinin kentsel dönüşüm konusundaki bilgi düzeyleri, kaygıları ve adı geçen projeden beklentileri belirlenmeye çalışılmıştır. Bu amaca yönelik olarak ilk aşamada, anket uygulanan kişilere henüz kentsel dönüşüm ile ilgili hiçbir bilgi verilmeden kentsel dönüşüm kavramı hakkında ne bildikleri sorularak konuya ilişkin bilgi düzeyleri ortaya koyulmaya çalışılmış, daha sonra kendilerine kentsel dönüşümün tanımı yapılmış ve bu bilginin ardından dönüşüm konusundaki eğilim ve beklentileri belirlenmeye çalışılmıştır.

Henüz konu ile ilgili bilgi verilmeden; 'kentsel dönüşüm nedir?' sorusu yöneltildiğinde, anket uygulanan kişilerin % 63'ü kentsel dönüşüm ile ilgili az çok bir tanım yapabilirken % 37'si ise "bilmiyorum/fikrim yok" yanıtını vermiştir. Konuya ilişkin az çok fikri olanların bu soruya verdikleri yanıtlar, katılımcıların % 10'unun kentsel dönüşüm konusunda olumsuz bir bakış açısına sahip olduğunu, % 90'ının ise kentsel dönüşüm projelerine olumlu baktıklarını göstermektedir (Şekil 4).

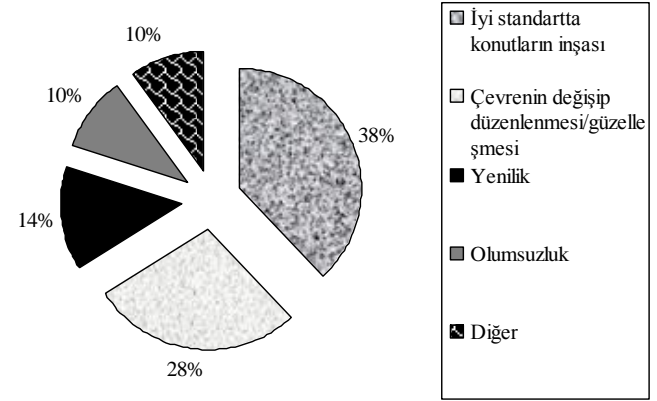


Şekil 4. Anket uygulanan kişilerin kentsel dönüşümüne bakış açısı
Figure 4. View of people who were questioned about the urban transformation

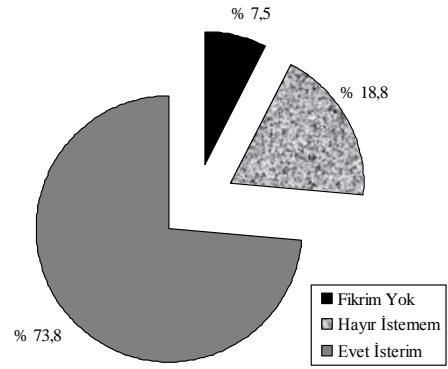
Kentsel dönüşüm projelerine olumsuz yaklaşanlar, 'kentsel dönüşüm' konusundaki görüşlerini; "arazilerimizin/evlerimizin elimizden alınması, evlerin yıkılması, betonlaşma, doğallıktan uzak olma" gibi kaygıları ile birlikte dile getirmişlerdir. Hatta kimi katılımcılar kentsel dönüşümü, "memlekete geri dönmek" şeklinde algıladıklarını ifade etmişlerdir. Kentsel dönüşüm fikrine olumlu yaklaşanlar ise bu yöndeki çalışmaları; "yenilik, gecekonduların yıkılıp daha iyi standartta konutların inşa edilmesi, çevrenin planlanması, köyden kente dönüşmek, imarlı/düzenli toplu konutların inşa edilmesi, yeni yolların yapılması,

ulaşımın gelişmesi, belediyeçilik hizmetlerinden daha fazla yararlanma" gibi ifadelerle tanımlamışlardır. (Şekil 5).

Yöre halkının kentsel dönüşüm konusundaki öngörülerini alındıktan sonra, bu kez kendilerine kentsel dönüşümün açık tanımı yapılmış ve ardından "yaşadıkları yerde bir kentsel dönüşüm projesinin uygulanmasını isteyip istemedikleri" sorulmuştur. Katılımcıların % 74'ü "evet isterim" buna karşılık % 19'u "hayır istemem" derken, % 7 'si bu konuda herhangi bir fikrinin olmadığını ifade etmiştir (Şekil 6).



Şekil 5: Ankete katılan kişilerin kentsel dönüşüm tanımları
Figure 5: Urban transformation description of the people who surveyed/ who participate in the survey



Şekil 6. Bayraklı'da bir kentsel dönüşüm projesinin uygulanmasını ister misiniz?
Figure 6. Would you like an urban renewal project implementation in Bayraklı?

Bayraklı'da bir kentsel dönüşüm projesine ihtiyaç olduğu yönünde görüş bildirenler; bunu "daha iyi yaşam standartlarına kavuşmak (% 48), başta yol/ulaşım hizmeti olmak üzere belediyeçilik hizmetlerinin geliştirilmesi (% 26), yaşadıkları mahallenin güzelleşmesi, planlı ve temiz olması (% 20) ve mevcut gecekonduların yıkılarak daha sağlıklı ve yaşanabilir standartta konutlara dönüştürülebilmesi (% 6) için" istediklerini ifade etmişlerdir (Tablo 3).

Tablo 3. Bayraklı da bir kentsel dönüşüm projesinin uygulanmasını isteyenlerin gerekçeleri**Table 3.** Reasons for who want an urban renewal project implementation

Projeyi isteyenlerin gerekçeleri	Kişi	%
Gecekonduların yıkılıp daha iyi konutların inşası için	4	6,1
Yaşanılan mahallenin güzelleşmesi, planlı ve temiz olması için	13	20,1
Ulaşım sorununun çözülmesi; yol, park, yeşil alan hizmetlerinin geliştirilmesi için	17	26,1
Daha iyi yaşam standartlarına kavuşmak için	26	47,7
Toplam	65	100

Kentsel dönüşüm projesinin Bayraklı'da gerçekleştirilmesine karşı olanlar ise, gerekçe olarak "evlerinden çıkarılacakları, arazilerinin ellerinden alınacağı, hayat koşullarının zorlaşacağı" gibi endişelerini dile getirmişlerdir (Tablo 4).

Bayraklıda uygulanması planlanan kentsel dönüşüm projesinden haberdar olup olmadıklarına yönelik soruya katılımcıların % 45'i "hayır" % 55'i ise "evet" yanıtını vermişlerdir. Söz konusu projeden haberdar olanların bir kısmı projenin belediye ve özel idare tarafından yapılacağını, bu proje ile birlikte yol ve binaların yenilenerek yaşam koşullarının iyileşeceğini, gecekonduların yıkılıp yeni konutların inşa edileceğini bildiklerini söylemişler, bir kısmı da projeye ilişkin birtakım duyular aldıklarını ancak proje hakkında detaylı bilgiye sahip olmadıklarını söylemişlerdir. Bu durum söz konusu çalışmada yerel yöneticiler ile mahalle sakinleri arasında bir iletişim eksikliği olduğunu ortaya koymaktadır.

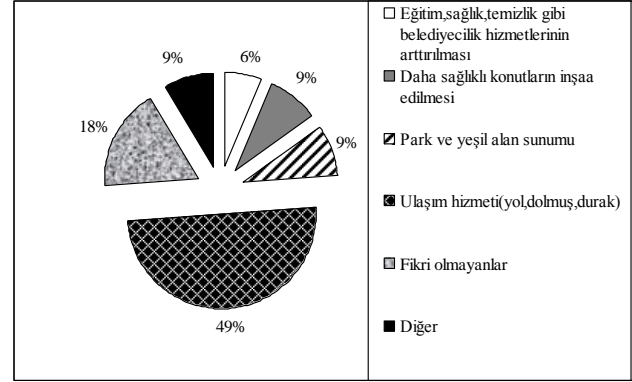
Tablo 4. Bayraklı da bir kentsel dönüşüm projesinin uygulanmasını istemeyenlerin gerekçeleri**Table 4.** Reasons for who did not want an urban renewal project implementation

Projeyi istemeyenlerin Gerekçeleri	Kişi	%
Hayat koşullarının zorlaşacağını/pahalılaşacağını düşünenler	6	40
Evinden çıkarılacağı, arazisinin elinden alınacağı gerekçesini gösterenler	9	60
Toplam	15	100

Son olarak da mahalle sakinlerinin bu mahalleye uygulanması planlanan kentsel dönüşüm projesinde nelere öncelik verilmesi gerektiği konusundaki görüşleri sorulmuştur. Bu soruya verilen yanıtlar da mahallenin temel ihtiyaç ve sorunlarını yansıması bakımından dikkat çekicidir. Ankete katılan kişiler proje kapsamında öncelikle ulaşım hizmetine önem verilmesi gerektiğini vurgulamışlar; buna ek olarak sağlıklı konutların inşa edilmesi, park ve yeşil alan sunumu, eğitim, sağlık, temizlik gibi belediyeçilik hizmetlerinin artırılması gibi konulara öncelik verilmesi gerektiğini ifade etmişlerdir (Şekil 7).

Özetle, alan çalışmasında elde edilen bilgiler, Bayraklı için bir kentsel dönüşüm projesinin gerekliliğini desteklemekle birlikte, yöre halkının böyle bir projeyi, yeterince ve zamanında bilgilendirilmelerinin yanı sıra projeye ilişkin beklentilerinin dikkate alınması halinde destekleyebilecek-

lerini göstermektedir. Şüphesiz yöre halkının bir bölümünün sıkça dile getirdiği, proje sonucunda hayat koşullarının zorlaşacağı/pahalılaşacağı ve bunun kendileri gibi alt ve orta gelir grubundaki vatandaşların bölgeden uzaklaştırılmasının bir başka yolu olduğu yönündeki endişeleri, yerel halkın proje sürecine dâhil edilmediğinin ve yeterince bilgilendirilmediğinin bir göstergesidir.

**Şekil 7.** Anket uygulanan kişilere göre; uygulanması planlanan kentsel dönüşüm projesinde öncelik verilmesi gereken konular
Figure 7. Topics which must be given priority issues as people who surveyed

SONUÇ VE DEĞERLENDİRME

Türkiye, nüfusunun büyük bir bölümü kentlerde yaşayan ve göçe dayalı kentleşme modeli halen devam eden bir ülkedir. Ülkemizde 1950'li yıllarda sanayileşme sürecine paralel olarak hız kazanan kentleşme hareketlerinin belli merkezlere yönelmesi sonucu kent nüfusu da belli merkezlerde toplanmıştır. Bu süreçte kentler, yoğun göç hareketleri nedeniyle kontrolsüz bir hızla ve plansız bir biçimde büyürken, çarpık kentleşmeden trafik yoğunluğuna, çevre kirliliğinden kentsel entegrasyon sorunlarına kadar birçok yeni problemin de merkezi haline gelmişlerdir. Kentsel sorunların artması, zamanla çeşitlenmesi ve önemli boyutlara ulaşması ise kent araştırmalarına "kentsel dönüşüm" başlığında yeni bir ihtiyacı gündeme getirmiştir. Dünyanın çeşitli kentlerinde 1945'li yıllardan bu yana çok sayıda kentsel dönüşüm projesi uygulamaları gerçekleştirilmiş, ülkemizde de 1980'li yıllarda gündeme gelen dönüşüm projesi uygulamaları gün geçtikçe çeşitlenerek artış göstermiştir. Kentsel dönüşüm konusunu irdelemek üzere çalışma alanı olarak seçtiğimiz Bayraklı, İzmir'in ilk ve en büyük gecekondu alanlarından biri olması özelliği ile ülkemizde, yukarıda belirtilen amaçlara uygun olarak gerçekleştirilen kentsel dönüşüm projeleri arasında önemli bir temsile sahiptir.

Dünyadaki örnekler incelendiğinde, dönüşümü gerektiren farklı sebepler ve çeşitli kentsel dönüşüm uygulamaları bulunmasına karşın, ülkemizde kentsel dönüşüm projelerini gündeme getiren temel gerekçe, mevcut gecekondu ve kaçak yapı alanlarının sağlıklı bir kentsel yaşam profiline kavuşturulmasına duyulan ihtiyaca dayanmaktadır. Kent- sel alanlara dâhil ancak kentsel donanımlardan bütünüyle

yoksun gecekonduların çeşitli projelerle dönüşümünün, kentlerin yaşanabilirliği ve sürdürülebilirliği için bir gereklilik, hatta zorunluluk olduğu kesindir. Bugün tartışılması gereken konu ise dönüşüm süreçlerinin nasıl yönetileceği konusudur.

Bu çerçevede ülkemizdeki kentsel dönüşüm uygulama süreçleri incelendiğinde, mevcut projelerin en büyük handikabı, uygulama sürecinde, artan rant kaygıları nedeniyle projenin başlangıçtaki hedeflerinden zaman zaman uzaklaşması, bu nedenle de arkasındaki kamuoyu desteğini yitirmesidir. Bu durum, gelecekteki kentsel dönüşüm projeleri açısından da güven kaybına yol açmaktadır.

Çalışmamızda, halen hazırlık aşamasında olan Bayraklı kentsel dönüşüm projesiyle ilgili olarak, projeyi hazırlayan yerel yönetimi, yöre halkının proje hakkındaki görüş ve beklentileri konusunda bilgilendirmek ve söz konusu projenin başarılı olmasında kamuoyu desteğinin önemini vurgulamak amacıyla gerçekleştirilen anketlerin analizleri

KAYNAKÇA

- AYAN M. (1973). *İzmir'de Gecekonduların Sosyo-Ekonomik Bir Araştırma*, İzmir.
- ARAS, M.Ö. ve ALKAN, L. (2007). "Kentsel Dönüşüm Uygulamalarının Ankara Kent Makroformu Üzerinde Ekonomik, Politik, Sosyo-Kültürel Etkileri'nin İrdelenmesi", *11. Türkiye Harita Bilimsel ve Teknik Kurultayı*: sayfa 27-35 Ankara: TMMOB Harita ve Kadastro Mühendisleri Odası.
- BAYRAKLI BELEDİYESİ (2009). *2010-2014 Stratejik Planı*, İzmir.
- BAYRAKTAR E. (2006). *Gecekondular: Kentsel Yenileme*. Ankara: Ekonomik Araştırmalar Merkezi.
- DELİKTAŞ E. (2008). *Türkiye'de Kentlerin Büyümesi ve ZIPH Kanunu, 2. Ulusal İktisat Kongresi, 20-22 Şubat 2008*: Sayfa: 1-9. İzmir: Dokuz Eylül Üniversitesi İktisadi ve İdari Bilimler Fakültesi İktisat Bölümü.
- GENÇ, F. N. (2008), "Türkiye'de Kentsel Dönüşüm: Mevzuat ve Uygulamaların Genel Görünümü", *Yönetim ve Ekonomi Dergisi* 15 (1) : Sayfa: 115-130
- GÖRGÜLÜ Z. (2009). "Kentsel Dönüşüm ve Ülkemiz", *TMMOB, İzmir Kent Sempozyumu Bildiriler*, 08-10 Ocak: Sayfa: 767-780 İzmir.
- İŞIKKAYA D. (2008). *Kentsel Çöküntü Bölgelerinin Örgütlenmesi ve Yeniden Kullanımı*, İstanbul: Yıldız Teknik Üniversitesi Fen Bilimleri Enstitüsü (FBE Mimarlık Anabilim Dalı Yapı Programında Hazırlanan Basılmış doktora tezi)
- İŞIK Ş. (2005). "Türkiye'de Kentleşme ve Kentleşme Modelleri", *Ege Coğrafya Dergisi* 14: 57-71.
- KARADAĞ A. (2000). *Kentsel Gelişim Süreci, Çevresel Etkileri ve Sorunları ile İzmir*, İzmir: Egekoop yayını.

de yukarıdaki endişeleri doğrular niteliktedir. Örneğin, Bayraklı halkı da söz konusu kentsel dönüşüm projesini, bir taraftan gecekonduların düzenlenmesi ve sağlıklı kentsel yaşam adacıklarına dönüşmesi adına desteklerken, diğer taraftan yeni düzenlenecek alanların artacak rant değerleriyle birlikte, bölgede yaşamın da pahalılaşacağı ve kendileri gibi orta-alt gelir grubunun burada barınmasının artık mümkün olamayacağı gibi konularda duydukları endişeleri sıkça ifade etmektedirler. Bu nedenle de Bayraklı kentsel dönüşüm projesini uygulayacak yerel yönetimin projeyi, rant kaygılarından uzak, yöre halkının beklenti ve kaygılarını dikkate alan bir strateji ile yönetmesi gerekmektedir.

Özetle, kentsel dönüşüm projelerinde hazırlık aşamasından uygulama süreçlerinin sonuna kadar, yerel yönetimin yöre halkı/temsilcileri ile birlikte, katılımcı bir modeli benimsemesi, söz konusu projelerin başarı şansını ve kent yaşamına katkısını büyük ölçüde arttıracaktır.

- KELEŞ R. (1972). *100 soruda Türkiye'de Şehirleşme, Konut ve Gecekondular*, İstanbul: Gerçek yayınevi.
- KELEŞ R. (2004). *Kentleşme Politikası*, Ankara: İmge Kitabevi.
- KUBAT A. S. ve ÖZDEN, P. P. (2003). "Türkiye'de Şehir Yenilemenin Uygulanabilirliği Üzerine Düşünceler", *İTÜ Dergisi* 2 (1): Sayfa: 77 - 88
- MUTLU S. (2007). *Türkiye'de Yaşanan Gecekondulaşma Süreci ve Çözüm Arayışları: Ankara Örneği*, Ankara: Ankara Üniversitesi Sosyal Bilimler Enstitüsü, Kamu Yönetimi ve Siyaset Bilimi Anabilim Dalı (Yüksek Lisans tezi).
- MUTLUER M. (2000). *Kentleşme Sürecinde İzmir'de Toplu Konut Uygulamaları ve Sorunlar*, İzmir: Ege Üniversitesi Edebiyat Fakültesi Yayını.
- ÖZDEMİR S., AVAR A., SEVİNÇ N., ŞENOL P., VELİBEYOĞLU H., ARICAN B., BEKTAŞ B., GÜÇER E., KOMPİL M., YANKAYA U. (2002); "İmar Afları Sonrasında İzmir'de Gecekondulaşma", *Yoksulluk, Kent Yoksulluğu ve Planlama*, TMMOB Şehir Plancıları Odası, ISBN:975-395-618-5, 8Kasım Dünya Şehircilik Günü Kolokiyumu, sf: 127-155, Kasım 2002, Ankara
- ÖZDEMİR S. (2005). *İmar Afları Sonrasında İzmir'de Gecekondulaşma, Sosyo-ekonomik, Mekânsal Bir Çözümleme*, PROJE NO: SBB 8005, İ.Y.T.E. (İzmir Yüksek Teknoloji Enstitüsü, İzmir).
- ÖZDEN P. P. (2008). *Kentsel Yenileme*, Ankara: İmge Kitabevi.
- SEVGİ C. (1988). *Kentleşme Sürecinde İzmir ve Gecekondular*, İzmir: Uzman Yayınları.
- TATLİDİL E. (2001). "The Effects of Rapid Urbanization in a Turkish City, İzmir-Karşıyaka", *Costal Zone*

Management in the Mediterranean Region, April 26-May: Sayfa: 213-224. İzmir.

YÜKSEL Ö. (2007). Kentsel Dönüşümün Fiziksel ve Sosyal Mekâna Etkisi: Kuzey Ankara Girişi Kentsel Dönüşüm Projesi, Ankara: Gazi Üniversitesi Fen Bilimleri Enstitüsü, Şehir ve Bölge Planlama, Yüksek Lisans Tezi.

URL 1: www.mevzuat.gov.tr; 5393 Sayılı Belediye Kanunu, Resmi Gazete tarihi 13/07/2005, Resmi Gazete Sayısı 25874 (Şubat 2010)

URL 2: <http://www2.tbmm.gov.tr/d22/1/1-1225.pdf> (Haziran 2010)

URL 3: www.kentselyenileme.org (Mart 2011)

Yazarlar hakkında

**Yrd. Doç. Dr.
Arife KARADAĞ**

Ege Üniversitesi
Edebiyat Fakültesi
Coğrafya Bölümü
Bornova/İzmir

Kentleşme çevre ilişkileri, kentsel ekoloji, kentsel kimlik, kentsel çevre algısı, küreselleşme kentleşme süreçlerine sosyo-mekansal etkileri, kentlerde sosyo-mekansal ayrışma, gecekondu, kentsel dönüşüm, kapalı yerleşmeler (gated community).

Ek olarak, uluslararası göçler, yasadışı göç hareketleri ve mülteci sorununun mekansal ve sosyo-ekonomik ve demografik yansımaları.

**Araş. Gör.
Güldane MİRİOĞLU**

Siirt Üniversitesi
Fen-Edebiyat Fakültesi
Coğrafya Bölümü
Siirt

Kentleşme ve çevre ilişkileri, metropolleşme süreçleri ve sosyo-mekansal etkileri, gecekondu, kentsel dönüşüm süreçleri ve coğrafi temelleri.