

*Atıf - Citation: Şirin, O. A. 2021, "Amisos Nekropolü'nden Geç Helenistik ve Erken Roma İmparatorluk Dönemi'nde Kullanılmış Bir Yer Altı Kaya Mezarı, Mezar Buluntuları ve Trepanasyonlu Bir Kafatası Parçası Üzerine Bazı Değerlendirmeler", Amisos, 6/11, 285-320.*

## AMİSOS / AMISOS

Cilt/ Volume 6, Sayı/ Issue 11 (Aralık/ December 2021), ss./ pp. 285-320  
ISSN: 2587-2222 / e-ISSN: 2587-2230  
DOI: 10.48122/amisos.997988



Özgün Makale / Original Article

Geliş Tarihi/ Received: 20. 09. 2021  
Kabul Tarihi/ Accepted: 27. 11. 2021

### AMİSOS NEKROPOLÜ'NDEN GEÇ HELENİSTİK VE ERKEN ROMA İMPARATORLUK DÖNEMİ'NDE KULLANILMIŞ BİR YER ALTI KAYA MEZARI, MEZAR BULUNTULARI VE TREPANASYONLU BİR KAFATASI PARÇASI ÜZERİNE BAZI DEĞERLENDİRMELER<sup>1</sup>

*AN UNDERGROUND ROCK GRAVE, USED IN THE LATE HELLENISTIC AND EARLY ROMAN IMPERIAL PERIOD FROM THE AMISOS NECROPOLIS, GRAVE FINDS AND A TREPANATED SKULL FRAGMENT SOME REVIEWS ABOUT*

Orhan Alper ŞİRİN\*

#### Öz

MÖ 6. yüzyılın ortalarında Milet kolonizasyonunun etkisiyle kurulan (bugünkü Atakum İlçesindeki Çakalca-Karadoğan Höyüğü) Amisos kenti, siyasi ve ticari hacminin gelişip genişmesiyle birlikte MÖ 4. yüzyılın sonlarına doğru, 16 km. doğusuna (bugünkü İlkadım İlçesi, Toroman Tepe ve çevresi) konumlandırılmıştır. Bu dönemde kent, nekropol alanıyla birlikte sınırlarını genişleterek konumunu büyültmüştür. Bu çalışmada, Kentin nekropol alanında sıkça karşılaşılan mezar tiplerinden biri olan yer altı kaya mezarı ele alınmıştır. Söz konusu yer altı kaya mezarı, eğimli arazi yapısı üzerine konglomera kayaç yapısının oyulmasıyla yapılmıştır. Mezarda, Geç Helenistik Dönem ile Erken Roma İmparatorluk Dönemi'ne ait buluntular ele geçmiştir. İki defin nişi bulunan mezarda yoğun olarak pişmiş toprak unguentarium ve lagynos parçaları dikkati çekmektedir. Fusiform ve piriform gövde yapısına sahip unguentariumlar ile lagynoslara ait seramik parçalarının mezar içinde kırık olarak ele geçmesi belirli bir amacın varlığına işaret etmektedir. Mezarda defin kalıntıları olarak sadece ölü bireye ait kafatası parçaları ele geçmiştir. Ölü bireye ait kafatası parçalarından birinin üzerinde ise bir oyuk bulunmaktadır. Oyukla ilgili

<sup>1</sup> Bu çalışma Samsun Müze Müdürlüğü'nün 20/05/2021 tarih ve 1393788 sayılı "Araştırma İzni Hk." konulu izni doğrultusunda hazırlanmıştır.

\* Arkeolog, Müze Müdürlüğü, Samsun/Türkiye. E-posta: [alpersirin84@gmail.com](mailto:alpersirin84@gmail.com) ORCID ID: <https://orcid.org/0000-0002-3773-939X>

yapılan incelemeler, ölü bireyin kafatasına trepanasyon uygulamasının yapılmış olduğunu göstermiştir. Trepanasyonlu kafatası olarak kent nekropolünde ele geçen ilk örnektir. Çalışmada, trepanasyon uygulaması üzerinde durularak bazı çıkarımlarda bulunulmuştur. Ayrıca, mezar yapısı ve defin nişleri üzerinde durularak mezarda ele geçen altın, metal alaşım, cam, çakmaktaşı, demir, taş, pişmiş topraktan yapılmış in-situ konumda ele geçen buluntular katalog şekline ayrıntılı olarak işlenmiştir. Buluntular benzerleriyle karşılaştırılarak analogileri yapıp tarihlendirilmiştir. Araştırma sonucunda, mezar yapısından ve farklı dönemlere ait olan buluntulardan, mezarın, Geç Helenistik-Erken Roma İmparatorluk Dönemi'nde birden çok kullanım görmüş olduğu sonucuna varılmıştır.

**Anahtar Kelimeler:** Amisos, Helenistik Dönem, Roma İmparatorluk Dönemi, Yer Altı Kaya Mezarı, Mezar Buluntuları, Trepanasyon.

### Abstract

Established in the middle of the 6th century BC under the influence of Miletus colonization (Çakalca-Karadoğan Tumulus in today's Atakum District), the city of Amisos, with the development of its political and commercial volume, was 16 km. It is located to the east (Toroman Tepe and its surroundings, today's İlkadım District). In this period, the city enlarged its position by expanding its borders with the necropolis area. The underground rock tomb, which is one of the tomb types frequently encountered in the necropolis area of the city, is discussed in this study. The underground rock tomb in question was built by carving a conglomerate rock structure on a sloping land structure. Finds from the Late Hellenistic Period and the Early Roman Imperial Period were found in the tomb. In the tomb, which has two burial niches, intensely terracotta unguentarium and lagynos fragments attract attention. Unguentariums with fusiform and pyriform body structures and sherds belonging to lagynos were found as broken in the tomb, indicating the existence of a specific purpose. Only skull fragments of the dead individual were found as burial remains in the grave. There is a hole on one of the skull fragments of the dead individual. Examination of the hole showed that trepanation was applied to the skull of the dead individual. It is the first example found in the city necropolis as a trepanated skull. In the study, some inferences were made by emphasizing the trepanation application. In addition, the in-situ finds made of gold, metal alloy, glass, flint, iron, stone and terracotta found in the tomb were processed in detail in the form of a catalog, emphasizing the tomb structure and burial niches. The finds were compared with their similars and dated by making analogies. Thus, from the tomb structure and the finds belonging to different periods, it was concluded that the tomb was used more than once during the Late Hellenistic-Early Roman Imperial Period.

**Keywords:** Amisos, Hellenistic Period, Roman Imperial Period, Underground Rock Tomb, Grave Finds, Trepanation.

### Giriş

MÖ 6. yüzyılın ortalarında Milet kolonizasyonunun etkisiyle kurulmaya başlanan Amisos kentine dair ilk izler, bugün Atakum İlçesi'nde yer alan ve Çakalca-Karadoğan Höyüğü olarak adlandırılan yerleşim alanında açığa çıkmıştır. Arkaik ve Klasik Dönem'e ait figürlü seramik parçaları,<sup>2</sup> MÖ 6. yüzyılın ortalarına ait pişmiş toprak Kybele ve Kore heykelcikleri, üzerine kazıma tekniğiyle adak içerikli metinlerin yazılmış olduğu grafitili seramik parçaları<sup>3</sup> ve yerleşim alanının yakınında ortaya çıkan Geç Arkaik ve Klasik Dönem'e ait mezar stelleri,<sup>4</sup> kent nekropolünün ilk olarak bu alan ve çevresinde oluşmaya başladığını gösterirken, Milet etkisinin izlerini de ortaya koymaktadır.

Zamanla ekonomik ve siyasal açıdan gelişip sınırları genişleyen kent, MÖ 4. yüzyıl içerisinde bugünkü İlkadım İlçesi'nde (Çakalca-Karadoğan Höyüğü'nden kuş uçuşu 16 km.

<sup>2</sup> Şirin 2020, 513-551.

<sup>3</sup> Şirin vd. 2016a.

<sup>4</sup> Temür 2015, 817-826.

doğusu) yer alan Toraman Tepe ve çevresine konumlandırılmıştır.<sup>5</sup> Amisos, MÖ 4. yüzyılın sonundan itibaren Kuzey Anadolu Pers kökenli Mithradates sülalesine ait krallığın kontrolü altına girmiştir.<sup>6</sup> Konumunun yarattığı stratejik önemden dolayı Ariobarzanes (MÖ 266/265 - 250) tarafından krallığa dahil edilen Amisos, bir süre sonra krallığın en önemli kentlerinden birisi haline gelmiştir.<sup>7</sup>

Pontus Krallığı'nın etkisiyle önemi gittikçe artan Amisos kenti, VI. Mithradates Dönemi'nde (MÖ 120 - 65) saray ve tapınaklarla süslenerek yeni yapılarla donatılmış, kentin ve krallığın sınırları genişletilmiştir.<sup>8</sup> Üçüncü Mithradates - Roma Savaşı sırasında, MÖ 72 - 71 yılında Lucullus ve MÖ 48 yılında Bosporus'u aştığı sırada Amisos, VI. Mithradates'in oğlu II. Pharnakes tarafından kuşatılmış ve kentin büyük bir kısmı tahribata uğramıştır.<sup>9</sup>

MÖ 47 yılında Caesar tarafından bağımsız kent olarak ilan edilen Amisos kenti, Antonius tarafından kötü duruma düşürülmüş ve MÖ 31 yılındaki Actium Savaşı'ndan sonra, Octavianus tarafından tekrar bağımsız ilan edilerek iyi şekilde teşkilatlandırılmıştır.<sup>10</sup>

Amisos, Roma İmparatorluğu eyalet sistemleri içinde önce Bithynia, sonra da Galatia eyaletlerine bağlanmıştır.<sup>11</sup> Augustus'tan Publius Licinius Cornelius Saloninus'a kadar basılmış Amisos sikkeleri, kentin önemini sürdürmüş olduğunu gösterirken, MS 325 yılında bir piskoposluk merkezi olmasıyla da kent bu önemini devam ettirmiştir.<sup>12</sup> Doğu Roma İmparatorluk Dönemi'nde de kent, stratejik konumunu sürdürmüştür.

Kentin, Helenistik ve Roma İmparatorluk Dönemi'ne ışık tutan en zengin veriler, genellikle mezar yapılarından oluşmaktadır.<sup>13</sup> Konumuzu oluşturan yer altı kaya mezarı da Roma İmparatorluk Dönemi'ne ait mezar yapıları içerisinde bulunmakta olup, kentin mezar geleneğine ait verileri sunması açısından önemli bir yere sahiptir. Böylelikle Amisos nekropolünde ortaya çıkmış olan mezar, mezar buluntularıyla birlikte ele alınarak değerlendirilmiş ve kentin gömü geleneği içinde çeşitli çıkarımlarda bulunulmaya çalışılmıştır.

### Yer Altı Kaya Mezarı

Çalışmamızda yer alan yer altı kaya mezarı, Samsun'un, İlkadım İlçesi, Karasamsun (tapuda Kankanca) Mahallesi, Anadolu Caddesi'ndeki 3. derece arkeolojik sit alanının sınırında ortaya çıkmıştır (Har. 1). Hafriyat kazısı sırasında, bir boşluğun açığa çıktığının müzeye bildirilmesi ile tespit edilen mezarın, kurtarma kazısı 2021 tarihinde Samsun Müze Müdürlüğü'nce gerçekleştirilmiştir.

Amisos nekropolünde bu tarz yer altı kaya mezarları, arazinin coğrafi yapısıyla ilişkili olarak arazinin yamaç kısımlarına ya da tepelik arazinin eteklerine yapılarak kullanım görmektedir.<sup>14</sup> Kurtarma kazısı gerçekleştirilen mezar da arazinin yamaç kısmından itibaren ana kayanın oyulması suretiyle açılmıştır. Konglomera kaya yapısına oyularak yapılmış olan mezar, giriş açıklığından itibaren ortaya çıkmış ve yüzeyden 3 m. derinlikte yer almaktadır (Res. 1). Mezarın girişindeki toprak dolgusu temizlenerek 0,90 m. genişliğinde, 1,10 m.

<sup>5</sup> Şirin vd. 2016a, 37-38.

<sup>6</sup> Bekker-Nielsen vd. 2015, 13; Tekin 2010, 157.

<sup>7</sup> Arslan 2007, 58.

<sup>8</sup> Arslan 2007, 39, dipnot:159; Atasoy 1997, 76; Strabon, XII 3, 14.

<sup>9</sup> Atasoy 1997, 77-78; Strabon XII, 3, 14.

<sup>10</sup> Atasoy 1997, 79; Strabon XII, 3, 14.

<sup>11</sup> Laflı 2012, 2.

<sup>12</sup> Laflı 2012, 3.

<sup>13</sup> Samsun bölgesi, Amisos kenti öncesinde de Tunç Çağı yerleşimleriyle oldukça önemli bir konumdadır, bkz: Yiğitpaşa 2021, 817-835.

<sup>14</sup> Şirin vd. 2016b, 72.

yüksekliğindeki doğu yönlü giriş açıklığı ortaya çıkarılmıştır (Res. 2). Mezar girişinin güneyinde büyük boyutlu yuvarlak bir kaya kütlesi bulunmaktadır (Res. 3).

Mezar yapısı, kuzey ve batı yönlerde olmak üzere iki defin nişinden, güney duvarı ve ana mekandan oluşmaktadır (Res. 4 - Çiz. 1-3).

#### **Kuzey Defin Nişi (Res. 5-8)**

Kuzey defin nişi, 2,15 m. uzunluğunda olup giriş kısmı 0,80 m. genişliğinde ve 0,95 m. yüksekliğindedir. Nişin üstünde, ana kayanın oyulmasıyla yapılmış 0,10 m. yüksekliğinde ve 0,20 m. uzunluğunda bir alınlık kısmı bulunmaktadır. Defin nişinin giriş kısmı açık durumda olup içinde az seviyede bir toprak dolgusu gözlemlenmiştir. Nişteki toprak dolgusu temizlendiğinde içinde define ait herhangi bir kemik kalıntısı ele geçmemiştir. Nişin dip kısmındaki toprak dolgusu içinde sadece 1 adet silindir formlu altın boncuk tanesi ele geçmiştir.

#### **Batı Defin Nişi (Res. 9-11)**

Batı defin nişinin uzunluğu 2,30 m. olup giriş kısmının açıklığı 0,95 m. genişliğinde ve 0,95 m. yüksekliğindedir. Defin nişinin girişindeki tabanda ana kayanın oyulmasıyla yapılmış tek basamaklı bir krepis bulunmaktadır. Yüksekliği 0,20 m. olan krepisin, taban genişliği 0,40 metredir. Defin nişinin girişi açık konumda olup niş içinde çok az seviyede toprak dolgusu bulunmaktadır. Nişteki toprak dolgusu temizlendiğinde, define ait herhangi bir kemik kalıntısı ya da bir buluntu ele geçmemiştir.

#### **Güney Duvarı (Res. 12, 13)**

Mezarın güneyindeki duvarda bir kısmı oyulmuş bir alan bulunmaktadır. Bu alan yaklaşık 0,50 m. genişliğinde ve 1 m. uzunluğunda olup batı duvarıyla birleşmektedir.

Duvara oyulmuş bu alanın, bir sunu nişi olarak kullanılmak üzere yapılmış olması muhtemeldir. Ancak, güneydeki ana kayada kumlu bir yapıya sahip bir damar uzanmaktadır. Bu kumlu damar yapısı, bir köşeden oyulmaya başlanmış ancak kumlu yapının dağılma ihtimali yüksek olduğu için devamı getirilmeden yarım bırakılmış bir defin nişi (ya da defin klinisi) olma ihtimalini düşündürmektedir. Bu gibi yapıyı yarım bırakılarak devam edilmemiş defin nişi/klinelerin benzerlerini, Amisos'un bazı yer altı kaya mezarlarında da görmek mümkündür.<sup>15</sup>

#### **Ana Mekan (Res. 14-16)**

Ana mekan, 3,05 m. uzunluğunda ve 3,20 m. genişliğinde olup yüksekliği 1,75 m. ile 2 m. arasında değişmektedir. Ana mekan, yaklaşık 0,50 m. ile 0,60 m. yüksekliğinde toprak dolgusuyla doldurularak düzlenmiştir. Tavandan az da olsa çökme olmuştur. Ancak ana mekandaki toprak dolgusu, tavandaki çökmeden ya da mezar içine sızan/akan yağmur suyunun oluşturduğu toprak akıntısıyla dolmamıştır. Bu toprak dolgusu, mezarın ana mekanına belirli bir amaç doğrultusunda serilerek doldurulmuş ve mekanın düzleştirilmesi yapılmıştır.

Ana mekanda batı defin nişinin önünde bir insana ait kafatası parçaları ele geçmiştir. Kafatası parçalarından, ölü bireye inhumasyon gömü şeklinin uygulandığı anlaşılmıştır.

#### **Mezar Buluntuları ve Tarihlendirme**

<sup>15</sup> Müze Raporu 2015, fot. lev.2, res. 6.

**1- Yüzükler** (Kat. No 1, 2 – Res. 17, 18): Mezar buluntuları arasında, ana mekandaki düzlenmiş toprak dolgusu içinde, biri akik taşı<sup>16</sup> diğerinin akik taşı noksan olan 2 adet altın yüzük ele geçmiştir.

Yüzüklerden Kat. No 1'deki örneğin form olarak oldukça benzerini, Anadolu Medeniyetler Müzesi'nden MÖ 1. - MS 1. yüzyıla tarihlenen taşlı altın bir yüzükte görmek mümkündür.<sup>17</sup> Ayrıca akik taşıyla birlikte oldukça benzer bir başka yüzükte, Brooklyn Müzesi'nden MS 2. - 3. yüzyıllara tarihlenen örnekte karşımıza çıkmaktadır.<sup>18</sup> Yine yüzük halkasının form olarak oldukça benzerini, MS 2. - 3. yüzyıla ait taşlı altın bir yüzüğün halka kısmında da görmek mümkündür.<sup>19</sup>

Kat. No 2'deki yüzüğün işleniş ve form olarak benzer bir örneğini, İstanbul Arkeoloji Müzesi'nde yer alan Helenistik Dönem'e tarihlenen altın yüzükte rastlamak mümkündür.<sup>20</sup> İşleniş ve form olarak Anadolu Medeniyetler Müzesi'nde yer alan MS 1. yüzyıla tarihlenen taşlı altın yüzükte Amisos buluntusuyla oldukça benzerdir.<sup>21</sup>

Kat. No 1 ve 2'deki altın yüzükleri benzer örnekler ışığında, MS 2. yüzyıla tarihlendirmek mümkündür.

**2- Aplik** (Kat. No 3 - Res. 19): Ana mekandaki düzlenmiş toprak dolgusu içinde, 1 adet altın aplik ele geçmiştir.

Kat. No 3'te yer alan aplik üzerine repousse tekniğiyle işlenmiş olan VI. Mithradates'i simgeleyen yıldız/güneş motifi, MÖ 130 - 100 yıllarına tarihlenen Amisos kent sikkelerinde darp edilen motiflerle oldukça benzerdir.<sup>22</sup> Motifin benzerlerinden yola çıkıldığında Kat. No 3'teki apliği, MÖ 2. yüzyıla tarihlendirmek olasıdır.

**3- Boncuk Taneleri** (Kat. No 4-7 - Res. 20-23): Mezar buluntuları içinde biri kuzey defin nişinde ve diğerleri ana mekandaki toprak dolgusu içinde ele geçmiş olan toplam 8 adet silindir formlu altın boncuk tanesi ile yine ana mekandaki toprak dolgusu içinde cam hamuru, akik ve taştan yapılmış 3 adet boncuk tanesi ele geçmiştir.<sup>23</sup>

Kat. No 4'teki silindir formlu altın boncukların form ve işleniş olarak oldukça benzerini, Amisos'ta mezar buluntusu olarak ele geçmiş, MÖ 4. yüzyılın sonlarına tarihlenen kolyedeki altın boncuklarda görmek mümkündür.<sup>24</sup> Ayrıca, MS 2. yüzyıl ile MS 3. - 4. yüzyıl aralığına tarihlenen çeşitli kolyelerdeki borucuk formlu altın boncuklarda, Amisos buluntularıyla işleniş ve form olarak oldukça benzerdir.<sup>25</sup>

Boncuk tanelerinin benzerlerine bakıldığında oldukça geniş bir yüzyıl aralığında aynı formda yapılarak kullanım gördüğünü belirtmek yanlış olmayacaktır. Kat. No 4' teki altın boncuk taneleri mezar buluntularıyla birlikte kontekt olarak değerlendirildiğinde MÖ 2. - MS 2. yüzyıl aralığını ön plana çıkarmak mümkündür.

Kat. No 5'te yer alan göz motifinin işlenmiş olduğu cam hamurundan yapılmış olan boncuk tanesinin yapım tekniği ve işleniş olarak oldukça benzeri, Amisos'tan bir mezar buluntusu olarak ele geçmiş MS 2. yüzyıla tarihlenen göz motifli boncuk tanesinde karşımıza

<sup>16</sup> Şirin-Yiğitpaşa 2021, 181, res. 53.

<sup>17</sup> Bingöl 1999, kat. no.173, 158.

<sup>18</sup> Davidson vd. 1984, no.223, 159.

<sup>19</sup> Gorny-Mosch 2014, 1032, 25.

<sup>20</sup> Köroğlu 2004, res. 30, 32.

<sup>21</sup> Bingöl 1999, kat.no.169, 155.

<sup>22</sup> SNG BM 1993, pl. XXXVII, 972-983.

<sup>23</sup> Şirin-Yiğitpaşa 2021, 182, res. 55.

<sup>24</sup> Arıkan-Erciyas 2001, fig. 87, 207, 308.

<sup>25</sup> Greifenhagen 1975, taf. 13/1-4, taf. 21/3, 5, 22, 28.

çıkılmaktadır.<sup>26</sup> Kat. No 5'teki boncuk tanesini benzer örneği ışığında, MS 2. yüzyıla tarihlendirmek mümkündür.

Kat. No 6'daki kırmızı renkli akik taşından yapılmış olan boncuk tanesinin form ve işleniş özellikleri açısından birebir benzer örneklere Amisos'tan bir mezar buluntusu olan MÖ 2 yüzyıla tarihlenen kırmızı akikten yapılmış boncuk tanesinde<sup>27</sup> ve yine MS 5. - 7. yüzyıllara tarihlenen turuncu akik taşlı kolyedeki boncuklarda karşımıza çıkmaktadır.<sup>28</sup>

Kat. No 4'teki boncuk tanelerinde olduğu gibi bu formdaki örneklerin benzerlerine de geniş bir yüzyıl aralığında rastlamak mümkündür. Kat. No 6'da yer alan boncuk tanesini, mezar buluntularıyla kontekst olarak değerlendirildiğinde, MÖ 2. - MS 2. yüzyıl aralığına tarihlendirmek mümkündür.

Kat. No 7'de bulunan taştan yapılmış yarım konik formlu boncuk tanesi mezar buluntularıyla kontekst olarak değerlendirilmiş olup MÖ 2. - MS 2. yüzyıl aralığına tarihlendirmesi uygun görülmüştür.

**4- Büst** (Kat. No 8 - Res. 24): Mezarda ele geçen buluntulardan ana mekandaki toprak dolgusu içinde Afrodit'in betimlendiği pişmiş topraktan yapılmış 1 adet büst ele geçmiştir.

Kat. No 8'de yer alan büstün boyundan göğüs kısmına dek olan kısmı kırık-noksandır. Büstün işleniş, boyutu ve form olarak oldukça benzerini, Sadberk Hanım Müzesi'nde yer alan MS 1. - 2. yüzyıllara tarihlenen ve "Büst Tipi" olarak gruplandırılmış olan pişmiş toprak Afrodit heykelciklerde görmek mümkündür.<sup>29</sup> Yine Sadberk Hanım Müzesi'nde bulunan MS 150 - 200'e tarihlenen pişmiş toprak kadın büstü de Amisos buluntusuyla oldukça benzerdir.<sup>30</sup> Benzer örneklerle karşılaştığımızda Kat. No 8'deki kadın büstünü, MS 1. - 2. yüzyıla tarihlendirmek mümkündür.

**5- Unguentariumlar** (Kat. No 9-16 - Res. 25-32): Mezar buluntuları içerisinde ana mekânın üzerinde 2 adet camdan yapılmış unguentarium parçası ile ana mekândaki toprak dolgusu içinde pişmiş topraktan yapılmış 2 adedi sağlam, toplam 28 adet unguentariuma ait parçalar ele geçmiştir. Unguentariumların 11 adedi iç gövdeli (fusiform) ve 17 adedi torba gövdeli (piriform) olmak üzere iki farklı gövde yapısına sahiptir. Torba gövdeli unguentariumlar, düz dipli (16 adet) ve içi boş konik kaideli (1 adet) olmak üzere çeşitli varyantlara sahiptir.

Kat. No 9'da bulunan cam unguentarium parçalarından gövde formları net olarak belirlenememiş olsa da serbest üfleme tekniğiyle yapılmış şeffaf, açık yeşil renkli oldukça benzer işleniş özelliklerine sahip örnekler, MS 1. - 2. yüzyıla<sup>31</sup> ve MS 2. - 3. yüzyıla tarihlenen cam unguentariumlarda rastlamak mümkündür.<sup>32</sup> Yapım tekniği ve gözlemlenebilen form yapısından yola çıkılarak Kat. No 9'daki cam unguentarium parçalarını, MS 1. - 2. yüzyıllara tarihlendirmek olasıdır.

Kat. No 10'da yer alan iç gövdeli unguentariumun geniş omuzlu ve iç gövdeye yakın formuna oldukça benzer örnekleri, MÖ 2. yüzyılın başlarına<sup>33</sup> ve MÖ 2. yüzyılın ortalarına tarihlenen<sup>34</sup> unguentarium örneklerinde görmek mümkündür. Ayrıca, kaidenin iki kademeli

<sup>26</sup> Şirin vd. 2017, fot. lev. 17, res. 22d, 27.

<sup>27</sup> Şirin 2017, fot. lev.15, res. 39a, 117.

<sup>28</sup> Gorny-Mosch 2014, 1012, 18.

<sup>29</sup> Talloen vd. 2020, fig.8-10, 11-14.

<sup>30</sup> Anlağan vd. 1995, no.14, 62-63.

<sup>31</sup> Öztürk 2012, kat. no.12, 19, 61, 68.

<sup>32</sup> Demir 2013, kat no.u37, 119, 124.

<sup>33</sup> Thompson 1934, fig. 52, c76, 368, 473.

<sup>34</sup> Saraçoğlu 2011, fig. 2, u18-20, 19-20.

olarak işlenmiş olduğu benzer formlara, Samsun'un Tekkeköy ilçesinde bir yer altı kaya mezarında<sup>35</sup> ve yine Amisos'taki kurtarma kazısında ele geçmiş olan<sup>36</sup> MÖ geç 2. - erken 1. yüzyıla tarihlenen unguentariumlarda da rastlamak mümkündür. Kat. No 10'da bulunan unguentariumu benzer örneklerle karşılaştırdığımızda, MÖ geç 2. – erken 1. yüzyılı ön plana çıkarmak mümkündür.

Kat. No 11'deki iç gövdeli unguentarium parçaları, Amisos'tan bir mezar buluntusu olarak ele geçen, MÖ geç 2. - erken - 1. yüzyıla ait unguentariumlarla<sup>37</sup> kentin nekropolündeki yer altı kaya mezarında ortaya çıkan, MÖ 123-62 yıllarına tarihlenen unguentarium örnekleriyle<sup>38</sup> oldukça benzer işleniş ve form şekline sahiptir. Ayrıca MÖ 2. yüzyılın ilk yarısına tarihlenen unguentariumda, Amisos buluntusuyla benzer form yapısına sahiptir.<sup>39</sup> Kat. No 11'deki unguentarium parçalarını benzer örnekler ışığında, MÖ geç 2. – erken 1. yüzyılı tarihlendirmek mümkündür.

Kat. No 12'de bulunan iç gövdeli unguentariumun işleniş olarak oldukça benzeri, Amisos'un yer altı kaya mezarında ele geçen MÖ 2. yüzyıl<sup>40</sup> ile MÖ geç 2. yüzyıl – erken 1. yüzyıla<sup>41</sup> tarihlenen unguentariumlarda karşımıza çıkmaktadır. MÖ 2. yüzyılın 2. yarısına tarihlenen unguentarium örneğiyle de benzer form yapısına sahiptir.<sup>42</sup> Benzer formdaki örneklerle değerlendirildiğinde Kat. No 12'deki unguentariumları, MÖ 2. yüzyıla tarihlendirmek olasıdır.

Kat. No 13'te yer alan iç gövdeli unguentarium parçalarının form açısından oldukça benzer bir örneği, Akhisar Arkeoloji Müzesi'nde yer alan MÖ 2. yüzyıla tarihlenen pişmiş toprak unguentariumda görmek mümkündür.<sup>43</sup> Ayrıca, MÖ 2. yüzyıla tarihlenen unguentariumda Amisos buluntusuyla işleniş açısından oldukça benzerdir.<sup>44</sup> Kat. No 13'teki unguentariumu benzerleriyle karşılaştırdığımızda, MÖ 2. yüzyılı ön plana çıkarmak mümkündür.

Kat. No 14 ve 15'de yer alan torba gövdeli unguentariumlar ile kaide parçalarına form yapısı ve işleniş özellikleri açısından oldukça benzer olan, MS 1. yüzyıl ortalarına tarihlenen Parion<sup>45</sup> ve Hierapolis'ten<sup>46</sup> mezar buluntusu olarak ele geçmiş unguentarium örnekleri ile MS 1. yüzyılın ortaları ile ikinci yarısına tarihlenen Tralleis nekropolünden mezar buluntusu olan unguentariumları<sup>47</sup> ön plana çıkarmak mümkündür. Amisos örnekleriyle, Parion'dan mezar buluntusu olan örnekler<sup>48</sup> aynı tarihe verilen Doğu Kilikia nekropolünden<sup>49</sup> MS 1. yüzyılın ilk yarısına ait pişmiş toprak unguentarium örnekleri; Tarsus Köylü Garajı Mevkii'ndeki bir mezar odasında ele geçmiş olan MS 1. - 2. yüzyıllara tarihlenen unguentariumları;<sup>50</sup> Amisos nekropolünden bir yer altı kaya mezarında ele geçmiş olan MS 1.

<sup>35</sup> Şirin vd. 2018a, res.10a, b, c, 84-85, 99.

<sup>36</sup> Kaya vd. 2021, foto. 1, şek. 1, 148-153.

<sup>37</sup> Şirin 2017, fot. lev.5, 6, 15, res. 9b, 14a-d, 37, 107-108, 117; Şirin vd. 2018b, res. 7, 18, 23b, 184, 190, 193; Şirin 2021, res. 21, 104-105, 126.

<sup>38</sup> Ünan 2010, CXLVI 1-4, CXLVII 1-2, 67-70.

<sup>39</sup> Saraçoğlu 2011, kat. no.15, u15, 18.

<sup>40</sup> Şirin 2017, fot. lev.12, res. 25a, 114.

<sup>41</sup> Şirin vd. 2018a, res. 12, 99.

<sup>42</sup> Saraçoğlu 2011, kat. no.25, u25, 23.

<sup>43</sup> Yıldız 2016, fig. 5, 15-16.

<sup>44</sup> Laflı 2003, taf. 64a, b, 81e, 74-75, 77-78.

<sup>45</sup> Aydın-Tavukçu 2006, lev. 46-47, 53, kat. no.116-124, 158-163, 238-240, 252-254.

<sup>46</sup> Indgjerd 2014, find. no.17-19, 8-10; Okunak 2005, kat. no.18-19, 85-86, 181-182.

<sup>47</sup> Saraçoğlu 2011, fig. 4, u37-45, cat. no. 37-45, 29-33.

<sup>48</sup> Aydın 2000, lev. 12, kat. no.46, 99; Aydın-Tavukçu 2006, lev. 48-49, kat. no.131-136, 235-237; Kasapoğlu 2008, kat. no.12-28, 105-113.

<sup>49</sup> Şenyurt vd. 2005, res. 71.

<sup>50</sup> Yurtseven 2006, res. 45-48, 108-109, 121.

yüzyıla tarihlenen torba gövdeli unguentariumları;<sup>51</sup> MS 2. yüzyılın ilk yarısına tarihlenen Akhisar Arkeoloji Müzesi'nde yer alan unguentariumu<sup>52</sup> ve Roma İmparatorluk Dönemi'ne ait Kilikya örnekleri<sup>53</sup> oldukça benzer form yapısına sahiptir. Ayrıca, Juliopolis nekropolünden MS 3. - 4. yüzyıllara verilen pişmiş toprak unguentariumlar içinde, Amisos buluntularıyla form olarak oldukça benzer buluntularda yer almaktadır.<sup>54</sup> Formlarına bakıldığında geniş bir yüzyıl aralığında kullanım gören Kat. No 14'teki unguentariumlar ile Kat. No 15'teki kaide parçalarını benzer örnekler ışığında, MS 1. yüzyıla tarihlendirmek mümkündür.

Kat. No 16'da bulunan torba gövdeli unguentarium varyantı olan içi boş konik gövdeli örneğin form olarak benzerini, MÖ 1. - MS 2. yüzyıla tarihlenen Mysia'dan unguentarium örneklerinde<sup>55</sup> ve MÖ 50 - MS 100 arasına tarihlenen Patara'dan bir mezar buluntusu olan unguentariumlarda<sup>56</sup> görmek mümkündür. MS 1. yüzyıla tarihlenen Sinop buluntusu<sup>57</sup> ile Tralleis'ten MS 1. yüzyılın ortalarına tarihlenen unguentarium örnekleri<sup>58</sup> Amisos örnekleriyle oldukça benzerdir. MS 2. yüzyıla ait Parion'dan mezar buluntusu olan unguentariumlar,<sup>59</sup> Roma İmparatorluk Dönemi'ne ait Kilikya örnekleri,<sup>60</sup> MS 2. yüzyıla tarihlenen pişmiş toprak unguentariumlar,<sup>61</sup> Amisos'tan mezar buluntusu olan MS 2. - 3. yüzyıllara ait örneklerde<sup>62</sup> Amisos unguentariumlarıyla işleniş olarak oldukça benzerdir. Ayrıca, Juliopolis nekropolünden ele geçmiş olan MS 3. - 4. yüzyıllara verilen pişmiş toprak unguentariumlar<sup>63</sup> ile MS 4. yüzyıla tarihlenen unguentarium örneği de<sup>64</sup> Amisos buluntularıyla form olarak oldukça benzer buluntular arasında yer almaktadır. Kat. No 16'daki unguentariumun benzerlerine bakıldığında geniş bir yüzyıl aralığında kullanım gördüğünü ifade etmek olasıdır. Kat. No 16'da yer alan örneği mezar buluntularıyla birlikte kontekst olarak değerlendirdiğimizde, MS 1. - 2. yüzyılı ön plana çıkarmak mümkündür.

**6- Lagynos** (Kat. No 17 – Res. 33a, b): Mezarın ana mekanı üzerinde ve toprak dolgusu içinde, kaidelerinden toplam 13 adet olduğu tespit edilen pişmiş toprak lagynos parçaları ele geçmiştir. Lagynoslar, kaide, boyun ve kulp olmak üzere profil veren parçaların ortak özelliklere sahip benzerleriyle karşılaştırılmıştır.

Kat. No 17'de yer alan lagynos parçaları form ve işleniş açısından Çayırhan - Gülşehri nekropolünden MS 1. yüzyıla tarihlenen testiyle,<sup>65</sup> Erken Roma Dönemi'ne tarihlenen testiler<sup>66</sup> benzer özellikler taşımaktadır. Amisos'tan bir kiremit çatma mezarda ele geçen MS 2. yüzyılın ilk yarısına tarihlenen pişmiş toprak testi<sup>67</sup> ile MS 2. yüzyıla ait testi örneği de yapım şekli ve form olarak Amisos'un lagynos parçalarıyla oldukça benzerdir.<sup>68</sup> Ayrıca lagynosun gövde, ağız, kaide ve kulpun yerleştiriliş şekli olarak oldukça benzer şekilde

<sup>51</sup> Şirin 2021, res. 25-28, 111-112, 127.

<sup>52</sup> Yıldız 2016, fig. 10, 17.

<sup>53</sup> Lafli 2003, taf. 141d, 91-92, 210.

<sup>54</sup> Arslan vd. 2012, res. 15, 179, 188.

<sup>55</sup> Yaraş 2018, fig. 1-2, 74.

<sup>56</sup> DüNDAR 2006, lev. XXIII, kat. no. u133, res.6, 100, 120.

<sup>57</sup> Lafli 2003, taf. 179h, 179i; Süzer 2019, kat. no. 64-65, 67, 71, 97-98, 100, 104.

<sup>58</sup> Saraçoğlu 2011, fig. 4-u42, kat. no. 42, 31, 42.

<sup>59</sup> Aydın-Tavukçu 2006, lev.45, res. 149-150, kat. no.111-112, 96, 228-229.

<sup>60</sup> Lafli 2003, taf. 139d-f, 92, 210.

<sup>61</sup> Tuluk 1999, taf. 10f, 155, 166.

<sup>62</sup> Şirin 2021, res. 23-24, 111, 126.

<sup>63</sup> Arslan vd. 2012, res. 15, 179, 188.

<sup>64</sup> Şirin 2019, kat no. 4-5, 265-266.

<sup>65</sup> Günel vd. 1992, lev. XI.

<sup>66</sup> Borgers 2015, fig. 8, 62.

<sup>67</sup> Şirin vd. 2017, res. 22a, 25.

<sup>68</sup> Robinson 1959, pl. 2, f.67, 17.



işlenmiş örneklere Neoclaudiopolis'ten bir sanduka mezarda ele geçmiş MS 2. - 3. yüzyıla tarihlenen pt. çömlekçikte<sup>69</sup> Roma mezar buluntusu olan MS 2. yüzyılın başlarına, MS 2. yüzyıla ve MS 2. yüzyıl - 3. yüzyıl başına tarihlenen pişmiş toprak tek kulplu testilerde<sup>70</sup> görmek mümkündür. MS 4. yüzyıla tarihlenen Amisos'tan mezar buluntusu pişmiş toprak testilerle<sup>71</sup> Briula nekropolünden yine bir mezar buluntusu olan MS 4. yüzyıla ait testide Amisos örnekleriyle benzer işleniş özelliklerine sahiptir.<sup>72</sup> Dadastana nekropolünde bir defin buluntusu olarak ele geçmiş olan Geç Roma-Bizans Dönemi'ne tarihlenen gövdesi daha yuvarlak formlu olan örnek, Amisos buluntularıyla benzer işleniş özelliklerine sahiptir.<sup>73</sup> Lagynos parçalarının formlarından yola çıkıldığında benzer örneklerinin geniş bir yüzyıl aralığında gözlemlendiği dikkati çekmektedir. Kat. No 17'de bulunan lagynos parçalarını mezar buluntularıyla birlikte kontekst olarak değerlendirdiğimizde, MS 2. yüzyılı ön plana çıkarmak mümkündür.

**7- Metal Buluntular** (Kat. No 18-20 – Res. 34-36): Mezar buluntuları içerisinde metal alaşımdan yapılmış 1 adet kilit mekanizması, anahtar halkası (yüzüğü) ve bir aynaya ait parçalar ile demirden yapılmış 5 adet çivi ana mekandaki toprak dolgusu içinde ele geçmiştir.

Kat. No 18'de yer alan kilit mekanizması, muhtemelen ahşap bir sandığa monte edilmiş bir kilit mekanizmasının iç aksamıyla anahtar yüzüğü olan halka parçasının form olarak oldukça benzerini, Roma Dönemi'ne ait bir kilit mekanizmasında ve yüzük halkasında görmek mümkündür.<sup>74</sup> Ayrıca MS 2. yüzyıla ait metal kilit mekanizmaları da Amisos örneğiyle oldukça benzerdir.<sup>75</sup> Kat. No 18'de yer alan kilit aynası ve anahtar halkasını (yüzüğünü) benzer örnekler ışığında değerlendirdiğimizde, MS 2. yüzyılı ön plana çıkarmak mümkündür.

Kat. No 19'daki metal alaşımdan yapılmış olan aynaya ait parçalar, mezar buluntularıyla kontekst olarak değerlendirilmiş olup MS 2. yüzyıla tarihlendirilmiştir.

Kat. No 20'de bulunan demir çivilerin form olarak benzer örneklerine Amisos'ta bir mekan kalıntısında ele geçen MS 2. yüzyıla ait örneklerde görmek mümkündür.<sup>76</sup> Benzer örnekler ve mezar kontekstiyle birlikte değerlendirildiğinde Kat. No 20'deki demir çivileri, MS 2. yüzyıla tarihlendirmek mümkündür.

**8- Sikkeler** (Kat. No 21 - Res. 37): Mezarın ana mekanındaki toprak dolgusu içinde 5 adet metal alaşım sikke ele geçmiştir.

Kat. No 21'de bulunan sikkelerin her iki yüzü de yoğun korozyonlu olduğu için okunamamaktadır. Sikkeleri, mezar buluntuları içinde kontekst olarak değerlendirilerek Geç Helenistik – Erken Roma İmparatorluk Dönemi'ne tarihlendirmek olasıdır.

**9- Kesici** (Kat. No 22 - Res. 38): Mezar buluntuları arasında ana mekandaki toprak dolgusu içinde 1 adet çakmaktaşı kesici ele geçmiştir.

Kat. No 22'deki gibi çakmaktaşıdan yapılmış olan çeşitli aletler daha çok tarih öncesi dönemlerde yoğun olarak karşımıza çıkmaktadır. Günümüzde halen gözlemlenen ve bir tarım aracı olarak kullanılan düvenler, altlarına taşların konulması gibi keskin çakmaktaşıları da yerleştirilerek kullanım görmüştür. Genel olarak insanlığın alet yapımına başladığı dönemden

<sup>69</sup> Yiğitpaşa vd. 2020, kat. no. 15, res. 51, 202, 213.

<sup>70</sup> Kolb 2006, taf. 3, 7, 9, 14-15, grab.20b-c, 52c, 56a, 79b, 91a, 93-94, 98, 100, 104.

<sup>71</sup> Şirin 2019, kat. no. 14, 16-17, 19-20, 271-275.

<sup>72</sup> Yılmaz 2005, res. 8, 61.

<sup>73</sup> Arslan vd. 2011, res. 12, 331, 336.

<sup>74</sup> Richter 1915, no.1265, 361, 363, 365.

<sup>75</sup> Luni 2001, no. 170-175, 151.

<sup>76</sup> Şirin 2018, res. 14, 22, 214-215.

beri çeşitli formlarda ve çeşitli amaçlar için kullanım gören çakmaktaşı aletler Roma Dönemi'nde de kullanılarak tercih edilmiştir.<sup>77</sup> Kesici olarak kullanım gören Amisos buluntusunun form olarak oldukça benzerini, Roma Dönemi'ne ait bir buluntuda görmek mümkündür.<sup>78</sup> Kat. No 22'de yer alan çakmaktaşı kesiciyi benzer örneği ışığında, MS 1. - 2. yüzyıla tarihlendirmek mümkündür.

**10-Kase Parçası** (Kat. No 23 - Res.39): Mezardaki buluntulardan ana toprak içindeki dolgu içinde megara kasesine ait sadece 2 adet parça ele geçmiştir.

Kat. No 23'de yer alan ve oldukça aşınmış olan megara kasesinin parçalarında kabartma olarak işlenmiş yumurta motifi bulunmaktadır. Erken kaselerin cidarları geç örneklerle göre daha dik, geç kaselerin cidarları ise dışa eğilidir.<sup>79</sup> Kase parçalarından kap formunun cidarı, kaide yapısı, genel bezemeye ilişkin belirgin olarak tespitini yapmak mümkün görünmemektedir. Amisos'un nekropol alanının yayılım gösterdiği bugünkü Atakum İlçesi, Çakırlar Mahallesi'nde bir yer altı kaya mezarında ortaya çıkan Helenistik Dönem'e tarihlenen megara kasesiyle<sup>80</sup> Kat. No 23'teki buluntu benzer form özelliklerine sahiptir. Kase üzerindeki kabartma formlu yumurta motifinin işleniş olarak benzerlerine, Mersin Müzesi'nde bulunan MÖ 2. yüzyılın ikinci yarısına tarihlenen megara kaselerinde rastlamak mümkündür.<sup>81</sup> Kat. No 23'de bulunan megara kasesine ait parçaları benzer motiflerden yola çıkılarak değerlendirildiğinde, Geç Helenistik Dönem'i ön plana çıkarmak mümkündür.

### Değerlendirmeler ve Sonuç

Yer altı kaya mezarı, konglomera kayaç yapısına oyularak açılmış olan kent nekropol alanında karşımıza çıkan defin nişli mezar örnekleriyle benzer özelliklere sahiptir. Mezardaki defin nişlerinin girişleri açık olup içinde herhangi bir defin kalıntısına rastlanılmamıştır. Mezarın ana mekanında yer alan toprak dolgusu elendiğinde birkaç pişmiş toprak stroter parçasıyla ufak bir harç parçası ele geçmiştir (Res. 40, 41). Amisos'un bazı yeraltı kaya mezarında olduğu gibi<sup>82</sup> bu mezardaki defin nişlerinin açıklığı da araları harç ile tutturularak pişmiş toprak stroterlerle kapatılmış olmalıdır.

Mezarın ilk kullanımında kapalı olduğu düşünülen defin nişleri, sonraki kullanım sırasında açılarak define ait kemik kalıntıları ve buluntular niş içinden çıkartılmış olmalıdır. Stroter ve harç parçasının ana mekandaki toprak dolgusu içinde ele geçmiş olması, mezarın sonraki defin işlemi sırasında defin nişlerini kapatan stroterlerin parçalanarak mezar dışına atılmış olduğunu ve birkaç parçasının da ana mekan içine düşmüş olabileceğini düşündürmektedir. Sonraki defin işlemi sırasında boşaltılmış olan defin nişleri ise tekrar kullanılmamış olmalıdır. Bunda Roma Dönemi'nde definin üzerinin toprakla örtülmesi işleminin niş içinde oldukça zor olması ya da kullanılmış defin (ya da definlerin) nişlerine yeni definlerin tekrar konulmak istenmemesi etkili olmuş olabilir.

Mezar içine toprak konulması, Antik Yunan gömü geleneklerinde olduğu gibi Roma gömü geleneklerinde de görülen ölü bireylerin üzerine toprak atılmasıyla ilişkilidir.<sup>83</sup> Mezardaki ana mekan, zeminden itibaren yaklaşık 0,50 - 0,60 m. yüksekliğe dek doldurularak düzlenmiştir. Ana mekandaki düzlenen toprak dolgusu içinde, mezar buluntularından pişmiş toprak unguentarium ve lagynosların neredeyse tamamı kırık parçalı olarak ele geçmiştir

<sup>77</sup> Fox 1869, 12.

<sup>78</sup> Fox 1869, fig. 15, 17, 19; Nicholas vd. 2013, fig. 12.2, 282.

<sup>79</sup> Çorbacı 2016, 505.

<sup>80</sup> Şirin vd. 2016a, res. 41, 40.

<sup>81</sup> Çorbacı 2007, res. 1a, 2a, 175, 182-183.

<sup>82</sup> Şirin 2019, res. 6, 252.

<sup>83</sup> Civelek 2007, 71.

(Res. 42, 43). Buluntular toprak dolgusu içinde belirli bir seviyede olmayıp farklı seviyelerde ele geçmiştir. Belirli bir amaç doğrultusunda mezar içinde kırılan seramiklerin üstüne toprak atıldığı ve bu işlemin birkaç kez tekrarlandığı gözlemlenmiştir.

Ana mekanındaki toprak dolgusu içinde ele geçen kırık seramiklerden başka, toprak dolgusunun üzerinde de kırık halde unguentarium ve lagynos parçaları ele geçmiştir (Res. 44).<sup>84</sup> Ancak buradaki seramik kırıkları, belirli bir amaç doğrultusunda olmayıp tavanın kısmi olarak çökmesinden dolayı oluşmuştur. Ayrıca, mezarın ana mekanı üzerinde bulunan ölü bireye ait kafatasının kırılmasının sebebi de tavadan çöken parçalardır. Kentin yer altı kaya mezarlarında tavanın çökmesinden dolayı buluntuların kırılması durumu oldukça sık karşılaşılan bir durumdur.

Konumuzu oluşturan mezardaki seramiklerin kırılmasının nedeni sadece tavan çökmesi değildir. Bu pişmiş toprak buluntular, bilinçli bir şekilde kırılarak mezar içine atılmışlardır. Kent nekropolünde, antik dönemde bilinçli olarak seramik kırma uygulaması ilk kez karşılaşılan bir durumdur. Bu uygulamada iki farklı dönemi içeren buluntular ana mekandaki dolgu toprak içinde yan yana gelecek şekilde kırılmış ve bu şekilde ele geçmiştir. Bu durum mezarın ilk kullanımı sırasında mezara konulmuş olan pişmiş toprak buluntuların, mezarın sonraki kullanımı sırasında mezar dışına çıkarılmayarak yeni gömü sırasında önceki pişmiş toprak buluntularla beraber kırılmış olduklarını gösteriyor olmalıdır. Seramik kırma uygulaması sırasında erken dönemde zemin seviyesinde olan ana mekanın, sonraki gömü olayı sırasında aşamalı olarak toprak dolgusuyla doldurulması, iki farklı dönemi içeren seramik kırıklarının toprak dolgusu içinde bir arada ele geçmesini açıklamaktadır.

Mezarlarda seramik kırma uygulamasının nedeni için çeşitli öneriler ortaya konmuştur. Bazı mezar örneklerinde olduğu gibi bu mezarda da unguentariumlar kırılarak mezar odasına hoş kokunun yayılması amaçlanmış olabilir.<sup>85</sup> Lagynosların kırılmasında ise Hitit Dönemi'ne ait cenaze törenlerini anlatan metinlerde belirtildiği gibi halk mezarlarında seramiklerin libasyon için kullanılarak kırılmasıyla<sup>86</sup> ilişkilendirilip libasyon amaçlı kullanılan lagynosların defin ritüeli sırasında mezar içinde kırılmış olması muhtemeldir. Ayrıca, mezar buluntularının kırılarak içlerindeki büyüün serbest bırakılmış olabileceği gibi, kırma eylemi, ölüünün canlılar dünyasına geri dönüşünün engellenmesinin amaçlandığı büyüsel bir eylemi de içeriyor olabilir. Buna seramiklerin başkaları tarafından sonradan kullanılmasını önlemek ve ebediyen ölü bireyin malı olarak kalabilmesi için mezarda kırılarak bırakılmış<sup>87</sup> olabileceği düşüncesini de eklemek mümkündür. Ayrıca, mezarlarda pişmiş toprak kapların kırılarak çıkan sestene kötü ruhların kaçmasının sağlanması, ölüünün gömüldükten sonra mezarın üstüne su dökülmesi ve su dökülen bu testilerin kırılarak mezarlarda bırakılması,<sup>88</sup> ölüünün geri dönmesini önlemek amacıyla mezarlara kırık çanak çömlek yerleştirmeleri<sup>89</sup> gibi mezarlarda seramik kırma uygulamasının uzantıları folklorik kültürlerde de karşımıza çıkmaktadır.

### **Trepanasyonlu Kafatası Parçası Üzerine Değerlendirmeler**

Mezarda ana mekanın batısında dolgu toprak üzerinde define ait kafatası parçaları ele geçmiştir (Res. 45, 46). Bu parçalar haricinde mezar içinde definin (ya da definlerin) herhangi

<sup>84</sup> Seramik parçalarının temizlenmesi ve bazılarının birleştirilmesi çalışmalarına yardım eden Ondokuzmayıs Üniversitesi Arkeoloji Bölümü Yüksek Lisans Öğr. Elif KANBUR ile Zehra CEVİZ'e teşekkür ederim.

<sup>85</sup> Gürbüz 2006, 31.

<sup>86</sup> Sevinç 2007a, 119; Sevinç 2007b, 2781.

<sup>87</sup> Özgüç'ten aktaran Yiğitpaşa 2010, 192; Thomson ve Hout'tan aktaran Sevinç 2007a, 119-120.

<sup>88</sup> Kulturportali 2021.

<sup>89</sup> Doğan 2006, dip not.18.

uzvuna ait bir kemik kalıntısı ele geçmemiştir. Az da olsa gözlemlenen kemiklere dair kalıntılar mezarda, define inhumasyon gömü şeklinin uygulanmış olduğunu göstermektedir.

Mezarda sadece kafatasına ait kemik parçalarının ele geçmiş olması definin gömü sırasında vücut bütünlüğü içinde defnedilmemiş olabileceğini düşündürmektedir. Ancak mezardaki nemin etkisiyle kemiklerin, deformasyona uğrayarak kaybolmuş olabileceğini de belirtmek gerekir. Bu şekildeki nemden eriyip neredeyse kaybolan ölü bireylere ait kemik kalıntılarını, Amisos'un çeşitli yer altı kaya mezarlarında görmek mümkündür.<sup>90</sup> Bu sebeple definin baş kısmı ana mekandaki toprak dolgusu üzerine ve bedeni toprak dolgusu içine yerleştirilmiş olabilir. Böylelikle mezardaki nemin etkisiyle bedene ait kemikler deformasyona uğrayarak kaybolmuş olmalıdır.

Ölü bireye ait kemik kalıntıları arasında sadece kafatası parçaları ele geçmiş olsa da bu parçaların birinde bulunan ve trepanasyon uygulamasıyla ilgili olabileceği düşünülen bir oyuk dikkati çekmiştir. Kafatasındaki oyukla ilgili gerekli incelemeler, OMÜ Beyin Cerrahisi Prof. Dr. Cengiz ÇOKLUK<sup>91</sup> tarafından gerçekleştirilmiş olup şu sonuçlara ulaşılmıştır;

*"...Trepanasyon uygulamasının insana ait kafatasının sağ parietal kemiği üzerinde düzgün dairesel formu olduğu... Yaklaşık 1 cm. çapındaki dairesel oyuğun doğal olmayan yolla açılarak kemik yapısında iltihap bulgusuna rastlanılmadığı... Dairesel oluşuma iç ve dış bölgeden bakıldığında çökme ve kırık benzeri çevresel bir zedelenme izinin bulunmadığı... Ve bu oluşumun antik çağlarda uygulanan trepanasyon uygulaması olabileceği... Ayrıca kemiğin çevresinde iyileşme bulguları, yeniden kemik oluşumuna ilişkin izlerin olması, trepanasyon uygulaması yapılan kişinin bu uygulamadan sonra yaşamını sağlıklı bir şekilde devam ettirmiş olduğunu... Kemik çevresinde enfeksiyon bulgusunun olmaması, trepanasyon uygulamasının mikrobik ortamdan uzak ve uygulama sonrası enfeksiyon gelişmediğini gösterdiği..."* şeklindeki sonuçlar kafatasındaki oyuğun bir trepanasyon uygulaması olduğunu göstermiştir (Res. 47, 48).

Trepanasyon uygulamalarında en büyük riskin, ameliyat sırasında (ya da sonrasında) müdahale alanının enfeksiyon kapmış olabileceği<sup>92</sup> düşünüldüğünde Amisos örneğinin trepanasyon uygulaması sonrası yaşama devam etmesi, uygulamanın tecrübeli bir cerrah tarafından yapılmış olduğu göstermektedir. Oyuğun doğal olmayan yolla açılması, trapanasyon müdahalesinde oyma işleminin "modiolus" olarak adlandırılan Roma Dönemi'nin trepanasyon uygulamalarında da kullanılan taç testere<sup>93</sup> ile açılmış olabileceğini düşündürmektedir. Bu uygulama sırasında kullanılan aletler sürekli soğuk suya daldırılıp kemiğin ısınması da önlenmiş oluyordu. MS 2. - 3. yüzyıllara tarihlenen ve Amisos'un trepanasyonlu kafatasıyla benzer yöntemle yapılmış uygulamalar bulunmaktadır.<sup>94</sup> Mezarda ele geçen ve kafatasının yanında MS 1. - 2. yüzyıl buluntularının (Kat. No 25) varlığı bireyin Roma İmparatorluk Dönemi'nde yaşamış olduğunu göstermektedir.

Trepanasyon uygulaması, hastayı sağlığına kavuşturmak için ya da büyüsel-dinsel bir amaçla yapılırken, acemi cerrahların tecrübe kazanmaları içinde ölü bireylerin kafatasları kullanılmıştır.<sup>95</sup> Ayrıca, epilepsi ve akıl hastalıkları, kötü ruhların açılan delikten çıkarılması,

<sup>90</sup> Şirin vd. 2016b, res. 6, 73.

<sup>91</sup> Kafatasına ait incelemeler; Kültür Varlıkları ve Müzeler Genel Müdürlüğü'nün izni kapsamında Samsun Ondokuzmayıs Üniversitesi Tıp Fakültesi Çocuk Cerrahisi ve Çocuk Ürolojisi Uzmanı Prof. Dr. Ünal BIÇAKÇI'nın koordinasyonuyla üniversitenin Beyin ve Sinir Cerrahisi Anabilim Dalı Başkanı, Beyin Cerrahisi Prof. Dr. Cengiz ÇOKLUK tarafından gerçekleştirilmiş olup katkıları için teşekkür ederim.

<sup>92</sup> Jackson 1999, 114.

<sup>93</sup> MS 1. yüzyılın sonu ya da 2. yüzyılın başına tarihlenen modiolus örneği için bkz: Jackson 1999, res. 29, 115.

<sup>94</sup> Erdal 2008, res. 1-4, 421, 430, 433.

<sup>95</sup> Özbek 1983, 158.

baş ağrıları ve başa alınan darbeler gibi fiziksel ve ruhsal bozuklukların tedavisinde, erken dönemlerde olduğu gibi Roma İmparatorluk Dönemi'nde de bir uygulama olarak tercih edilmiştir.<sup>96</sup> Amisos örneğindeki bireyin kafatasına açılmış olan oyuğun yapısı incelendiğinde, trepanasyon uygulaması bireyin dış etkenli bir rahatsızlıktan (başına alınan darba gibi) ziyade diğer etkenlerle (baş ağrısı, epilepsi, akıl hastalığı gibi) ilişkili bir şikayeti içeriyor olmalıdır.

Roma İmparatorluk Dönemi'nde cerrahi müdahaleleri ve tedavi uygulamalarını yapan hekimlerin, belli ailelere ya da imparatora bağlı oldukları, sivil kurumlara bağlı çalışan hekimlerin yanında bağımsız pratisyen hekimlerle<sup>97</sup> askeri hekimlerinde<sup>98</sup> olduğu bilinmektedir. Amisos nekrolü/nekropolün yayılım alanında ortaya çıkan mezarlar içinde cerrahi müdahalelerde kullanılan ve tıp aletleri olarak adlandırılan buluntuların ortaya çıktığı bir hekim mezarına şimdiye kadar rastlanılmamıştır. Bu durum kentte cerrahi müdahaleleri yapan bir hekimin kentte yerleşik olarak bulunmadığına işaret ediyor olabilir. MS 1. - 2. yüzyıllarda Batı Anadolu'daki Ephesos, Smyrna, Pergamon ve ayrıca İskenderiye'nin tıp tarihi açısından en önemli merkezlerden biri olması<sup>99</sup> ve hekimlerin bilgilerini artırma ya da tecrübelerini yaymak için sık sık seyahat ettikleri<sup>100</sup> düşünüldüğünde kentte yerleşik bir cerrahi hekimin varlığından ziyade gezici bir hekimin varlığını ön plana çıkarmak mümkün görünmektedir.

Üzerinde durulması gereken bir diğer husus ise mezarın ana mekanındaki toprak dolgusu içinde ele geçen 5 adet sikkenin varlığıdır. Sikkeler okunamayacak derecede korozyonlu olduğu için tarihlendirilememiş olup mezar buluntularıyla kontekst olarak değerlendirilerek dönemsel olarak genel bir tarih aralığına yerleştirilmiştir. Bu nedenle sikkelerin tarihlerinden ziyade definlerle ilişkisi üzerinde durularak bazı çıkarımlarda bulunulmaya çalışılmıştır. Sikkelerin sayısı, mezarda defini gerçekleştirilen ölü bireylerin sayısı hakkında bilgiler sunabilir. Amisos nekropolü veya nekropolün yayılım alanında ortaya çıkan çeşitli mezarlarda definlerle birlikte mezara Kharon geleneği doğrultusunda birer adet kent sikkesinin bırakıldığından bahsetmek doğru olacaktır.<sup>101</sup> Her ne kadar bir defin yanında birden fazla sikkenin konulmuş olduğu bilinse de<sup>102</sup> Amisos gömü geleneği içinde genellikle her defin için mezara 1 adet sikke konulduğunu söylemek yanlış olmayacaktır. Böylelikle mezar içinde sikke sayısı ile defin sayısını doğru orantılı olarak ilişkilendirmek mümkün olabilir. Ancak mezar, Geç Helenistik ve Erken Roma İmparatorluk Dönemi'nde kullanım gördüğü için okunamayan sikkelerin hangi dönemde mezara bırakıldığını bilmek mümkün görünmemektedir. Bu sebeple mezardaki definleri sikke sayısı ile orantılamak doğru sonuçları da getirmeyecektir. Genel bir ifadeyle mezara bırakılan sikkeler, iki farklı dönemde bir ya da birden fazla definin mezara yerleştirilmiş olduğunu gösteriyor demek doğru olacaktır.

Mezarda ele geçen buluntulardan pişmiş toprak kadın büstünde (Kat. No 8) işlenen figürün tanrıça Afrodite figürü olduğu düşünülmektedir. Bu formdaki büstler sıklıkla tanrıçalar, genellikle de Afrodite olarak tanımlanırlar.<sup>103</sup> Kalıp yapımı olan bu büstler, seri üretim ürünleri olduklarından kişilerin bireysel büstleri olarak değerlendirmek mümkün olmazken, büstlerin ölen kişiler için birer adak hediyesi olarak kullanılmış olduğunu

<sup>96</sup> Erdal 2008, 423, 429; Jackson 1999, 114; Ökten vd. 1988, 86; Özbek 1983, 158.

<sup>97</sup> Jackson 1999, 51.

<sup>98</sup> Gökçe vd. 1998, 518.

<sup>99</sup> Baykan 2019, 468; Jackson 1999, 53.

<sup>100</sup> Erdal 2008, 427.

<sup>101</sup> Tek yönlü basılmış altın pul şeklinde olan ve "Kharon Sikkesi" olarak adlandırılan buluntular, sembolik birer amaç doğrultusunda kullanıldıklarından dolayı bir kent sikkesi olarak değerlendirilmemiştir.

<sup>102</sup> Örneğin bkz: Okunak 2005, 65.

<sup>103</sup> Talloen vd. 2020, 10.

belirtmek mümkündür.<sup>104</sup> Bu durumda mezardaki definlerden en az birinin bir kadın bireye ait olduğunu söylemek doğru olacaktır. Bununla birlikte mezar buluntuları içerisinde ele geçen göz motifinin işlenmiş olduğu boncuk tanesi (Kat. No 5) ile bronz bir aynaya ait kırık parçaların (Kat. No 20) varlığı definlerden en az birinin kadın bireye ait olabileceğini desteklemektedir.

### **Sonuç Olarak;**

Mezarda ele geçen buluntular benzerleriyle karşılaştırılarak kontekst olarak değerlendirildiğinde mezarın ilk kullanımı, Geç Helenistik Dönem'e (MÖ 2. -1. yüzyıl) son kullanımı Erken Roma İmparatorluk Dönemi'ne (MS 1. - 2. yüzyıl) tarihlendirilmiştir. Yaklaşık dört yüz yıllık süreçte mezar yapısı, birden fazla kullanıma sahne olmuştur.

Trepanasyon uygulaması gerçekleştirilmiş olan bireyin sağlığındaki bozulma fiziksel sebeplerden ziyade şiddetli baş ağrısı, epilepsi, ruhsal hastalıklar vb. gibi nedenlere bağlı olabileceği düşünülmektedir. Trepanasyon uygulaması sonrasında da bireydeki ruhsal bozukluk ya da bununla ilintili baş ağrıları vb. gibi şikayetleri devam etmiş olmalıdır. Bu sebeple, birey yaşamını yitirip mezara konulduğunda mezarda seramik kırma uygulaması gerçekleştirilmiş olabileceğini ifade etmek mümkündür. Seramik kırma uygulamasının daha çok, kötü ruhları uzaklaştırmak ya da ölünün ruhunun dünyaya tekrar dönmesini önlemek amacıyla yapıldığı düşünüldüğünde mezardaki farklı dönemlere ait seramik kırma uygulamasının sebebini de açıklıyor olmalıdır. Eğer mezardaki buluntuların sonradan kullanılması önlenmek istenseydi sağlam ele geçen altın yüzüklerinde eğilip bükülerek mezara bırakılması gerekirdi.

Tarih öncesi çağlarda trepanasyon uygulamalarında kullanılan aletler arasında çakmaktaşı kesicilerin de kullanıldığı dikkate alındığında, Amisos'un trepanasyon müdahalesi yapılmış olan birey için çakmaktaşı kesicinin mezara bırakılması, simgesel bir anlam içeriyor olmalıdır.

Mezarın ilk kullanımı olan Geç Helenistik Dönem'de defin nişlerinden biri ya da ikisi kullanılmış, ana mekanda zemine defin konulmamış olduğu düşünülmektedir. Mezarın, Erken Roma İmparatorluk Dönemi'nde kullanıldığı sırada defin nişleri (ya da nişi) açılarak içi boşaltılmış ve pişmiş toprak buluntular yeni defin buluntularıyla birlikte ana mekana atılarak kırılmış olmalıdır. Ayrıca ana mekan bu dönemde toprak ile doldurularak erken döneme ait olan definin (ya da definlerin) kemik kalıntıları, toprak dolgusu içinde mezardaki yoğun nemden dolayı deformasyona uğrayarak ufalanmış ve bu durumun kemiklerin kaybına neden olduğunu düşünmekteyiz.

Geç Helenistik ve Erken Roma İmparatorluk Dönemi'ne tarihlenen mezar ve mezar buluntuları, bölge arkeolojisi ve özellikle de kentin mezar geleneği açısından önemli bilgiler sunmaktadır. Ayrıca, Amisos nekropolünde bir mezarda ele geçen trepanasyon uygulamasının yapılmış olduğu kafatası parçası da kentin antik dönemdeki cerrahi müdahaleleri açısından oldukça önemli veriler sunmaktadır.

### **Katalog:**

**Katalog No:** 1 (Res. 17).

**Eser Adı:** Yüzük-Akik.

**Maddesi:** Altın.

**Buluntu Konumu:** Ana Mekan.

---

<sup>104</sup> Talloen vd. 2020, 11.

**Ölçüleri:** Halka Çapı: 1.7 x 1.8 cm., Ağırlık: 1.75 gr.

**Tanımı:** Yüzüğün halkası kalın olup yukarıya doğru genişlemektedir. Üstte oval kaş çukurunda, yüksek formlu kırmızı akikten bir taş bulunmaktadır. Akik üzerinde kazıma tekniğiyle ayakta durur şekilde Fortuna tanrıçası işlenmiştir.

**Tarihi :** MS 2. yüzyıl.

**Katalog No:** 2 (Res. 18).

**Eser Adı:** Yüzük.

**Maddesi:** Altın.

**Buluntu Konumu:** Ana Mekan.

**Ölçüleri:** Halka Çapı: 1.6 x 1.7 cm., Ağırlık: 1.20 gr.

**Tanımı:** Yüzüğün ince formlu halkası yukarıya doğru yükselerek kaş çukurunu oluşturmaktadır. Boş olan kaş çukuru derin oval bir yapıya sahiptir.

**Tarihi :** MS 2. yüzyıl.

**Katalog No:** 3 (Res. 19).

**Eser Adı:** Aplik.

**Maddesi:** Altın.

**Buluntu Konumu:** Ana Mekan.

**Ölçüleri:** Çap: 1.3 cm., Ağırlık: 0.10 gr.

**Tanımı:** İnce altın sahifenin yuvarlak formda kesilmesiyle oluşturulmuştur. Aplik üzerine, repousse tekniğiyle yapılmış VI. Mithradates'i simgeleyen yıldız/güneş motifi bulunmaktadır. Aplığın kenarlarında ve gövdesinde yırtılmalar mevcuttur.

**Tarihi :** MÖ 2. yüzyıl.

**Katalog No:** 4 (Res. 20).

**Eser Adı:** Boncuk Tanesi (8 Adet).

**Maddesi:** Altın.

**Buluntu Konumu:** Ana Mekan / Kuzey Defin Nişi.

**Ölçüleri:** Uzunluk: 1 cm., Toplam Ağırlık: 0.80 gr.

**Tanımı:** Boncuklar, dikdörtgen formlu ince altın plakaların yuvarlatılarak borucuk (silindir) şekline getirilmesiyle oluşturulmuştur.

**Tarihi:** MÖ 2. - MS 2. yüzyıl.

**Katalog No:** 5 (Res. 21).

**Eser Adı:** Boncuk Tanesi.

**Maddesi:** Cam Hamuru.

**Buluntu Konumu:** Ana Mekan.

**Ölçüleri:** Çap: 0.7 cm.

**Tanımı:** Dikey ip delikli olan boncuk üzerinde dört öbek halinde beyaz ve mavi renklerin iç içe geçmesiyle oluşturulmuş göz motifleri bulunmaktadır.

**Tarihi:** MS 2. yüzyıl.

**Katalog No:** 6 (Res. 22).

**Eser Adı:** Boncuk Tanesi.

**Maddesi:** Akik.

**Buluntu Konumu:** Ana Mekan.

**Ölçüleri:** Uzunluk: 1 cm.

**Tanımı:** Turuncu akik taşından yapılmış oval formlu olan boncuk yatay ip deliklidir.

**Tarihi:** MÖ 2. - MS 2. yüzyıl.

**Katalog No:** 7 (Res. 23).

**Eser Adı:** Boncuk Tanesi.

**Maddesi:** Taş.

**Buluntu Konumu:** Ana Mekan.

**Ölçüleri:** Çap: 0.7 cm.

**Tanımı:** Yarım konik formlu olup dikey ip deliklidir.

**Tarihi:** MÖ 2. - MS 2. yüzyıl.

**Katalog No:** 8 (Res. 24).

**Eser Adı:** Büst.

**Maddesi:** Pişmiş Toprak.

**Buluntu Konumu:** Ana Mekan.

**Ölçüleri:** Uzunluk: 2.6 cm., Genişlik: 2cm.

**Tanım:** Afrodit başı büst şeklinde işlenmiş olup boyundan aşağısı kırık-noksandır. Arka yüz düz formludur. Yüz hatları oldukça silinmiş şekildedir. Saçlar başın ortasından iki yana ayrılmış olup kulak altına dek inmektedir.

**Tarihi:** MS 1. - 2. yüzyıl.

**Katalog No:** 9 (Res. 25).

**Eser Adı:** Unguentarium Parçaları.

**Maddesi:** Cam.

**Buluntu Konumu:** Ana Mekan.

**Ölçüleri:** -

**Tanım:** İki farklı unguentariuma ait parçalar, şeffaf açık yeşil renkli camdan yapılmış olup oldukça kırık parçalıdır. Serbest üfleme tekniğinde yapılmış ve aletle şekillendirilmişlerdir. Formları net olarak belirlenememektedir.

**Tarihi:** MS 1. – 2. yüzyıl.

**Katalog No:** 10 (Res. 26).

**Eser Adı:** Unguentarium.

**Maddesi:** Pişmiş Toprak.

**Buluntu Konumu:** Ana Mekan.

**Ölçüleri:** Yükseklik: 24 cm., Gövde Çapı: 7 cm.

**Tanım:** Fusiform gövde yapısına sahip olan unguentarium, kırmızı boya astarlı olup ağız kısmı düz formludur. Silindir formlu uzun boyun, geniş omuzdan itibaren aşağı daralan bir gövdeye oturmaktadır. Omuzda ve kaideye doğru kazıma tekniğiyle yapılmış spiral halka motifleri vardır. Kaide kısmı iki profilli dışa taşkın ve düz tabanlıdır.

**Tarihi:** MÖ geç 2. – erken 1. yüzyıl.

**Katalog No:** 11 (Res. 27).

**Eser Adı:** Unguentarium (6 Adet).

**Maddesi:** Pişmiş Toprak.

**Buluntu Konumu:** Ana Mekan.

**Ölçüleri:** Tüm Olanın Yüksekliği: 15 cm., Gövde Çapı: 5 cm. Parçalı Olanların Ölçülebildiği Kadarıyla Gövde Çapı: 6 cm. - 7 cm. Arası.

**Tanım:** Fusiform gövde yapısına sahip olan unguentariumlar, devetüyü ve açık kırmızı hamurlu olup tam iç formludurlar. Kaidelerden bazıları dışa taşkın düz tabanlı, bazıları kısa konik ve bant formludur.

**Tarihi:** MÖ geç 2. – erken 1. yüzyıl.



**Katalog No:** 12 (Res. 28).

**Eser Adı:** Unguentarium (2 Adet).

**Maddesi:** Pişmiş Toprak.

**Buluntu Konumu:** Ana Mekan.

**Ölçüleri:** Tüm Olanın Yüksekliği: 14 cm., Gövde Çapı: 3,5 cm., Parçalı Olanın Ölçülebildiği Kadarıyla Yüksekliği: 10 cm., Gövde Çapı: 4 cm.

**Tanımı:** Fusiform gövde yapısına sahip olan unguentariumlar, kahverengi ve açık kahverengi hamurlu olup gözlemlenebilir olanın ağız kısmı ince bant formlu, uzun silindir boyun keskin yapılı omuzla birleşmektedir. Her iki unguentariumda gövde formu aşağı doğru daralmaktadır. Kaide kısımları düz tabanlı, dışa taşkın konik formlidir.

**Tarihi:** MÖ 2. yüzyıl.

**Katalog No:** 13 (Res. 29).

**Eser Adı:** Unguentarium (2 Adet).

**Maddesi:** Pişmiş Toprak.

**Buluntu Konumu:** Ana Mekan.

**Ölçüleri:** -

**Tanımı:** Fusiform gövde yapısına sahip olan unguentariumlar oldukça ince cidarlı olup koyu gri hamurludur. Birinin boynunda iki şerit halinde kırmızı renkli bant motifi bulunmaktadır. Her ikisinin gövdesinde beyaz renkli spiral halka motifi vardır. Kaideler, dışa taşkın düz formlidir.

**Tarihi:** MÖ 2. yüzyıl.

**Katalog No:** 14 (Res. 30).

**Eser Adı:** Unguentarium (5 Adet).

**Maddesi:** Pişmiş Toprak.

**Buluntu Konumu:** Ana Mekan.

**Ölçüleri:** Yükseklik: 8 cm. - 13 cm. Arası, Gövde Çapı: 2.5 cm. - 5 cm. Arası.

**Tanımı:** Piriform gövde yapısına sahip olan unguentariumlar, kahverengi ve kiremit renkli hamurludur. Birinin ağız kısmı dışa taşkın bant formlu olup diğerlerinin ağız kısmı ince dışa taşkın formlidir. Silindir boyun omuzdan dibe doğru armudi/torba formunu almaktadır. Taban kısımları düzdür.

**Tarihi:** MS 1. yüzyıl.

**Katalog No:** 15 (Res. 31).

**Eser Adı:** Unguentarium Kaide Parçaları (11 Adet).

**Maddesi:** Pişmiş Toprak.

**Buluntu Konumu:** Ana Mekandaki Toprak Dolgusu İçinde.

**Ölçüleri:** -

**Tanımı:** Piriform gövde yapısına sahip olan unguentariumlara ait kaidelerin hamuru açık kahverengidir. Kaideler, düz tabanlıdır.

**Tarihi:** MS 1. yüzyıl.

**Katalog No:** 16 (Res. 32).

**Eser Adı:** Unguentarium.

**Maddesi:** Pişmiş Toprak.

**Buluntu Konumu:** Ana Mekandaki Toprak Dolgusu İçinde.

**Ölçüleri:** Yükseklik: 21 cm., Gövde Çapı: 3 cm.

**Tanımı:** Piriform gövde yapısına sahip olan unguentarium, açık devetüyü hamurludur. Dışa taşkın bant formlu ağızlı, uzun silindir boyunlu olup ince oval gövdeli ve içi boş konik kaidelidir.

**Tarihi:** MS 1. - 2. yüzyıl.

**Katalog No:** 17 (Res. 33a-b).

**Eser Adı:** Lagynos Parçaları.

**Maddesi:** Pişmiş Toprak.

**Buluntu Konumu:** Ana Mekan.

**Ölçüleri:** Kaide Çapı: 2.5 - 3.5 cm. Arası.

**Tanımı:** 13 adet kaide ve 9 adet boyun parçasından oluşmaktadır. Lagynosların bazılarının gövdesi yarıya dek daldırma tekniğiyle yapılmış kırmızı renk astarlıdır. Bazıları açık devetüyü, bazıları da kiremit renkli hamurludur. Gövde kısımları kırık-noksandır. Kaideleri geniş ve dar bant formludur. Ağız kısımları, dışa taşkın bant formlu ve boğumlu olmak üzere iki farklı tiptedir. Boyundan omuza birleşen kulplar tek ve iki yivli, geniş formludur.

**Tarihi:** MS 2. yüzyıl.

**Katalog No:** 18 (Res. 34).

**Eser Adı:** Kilit Mekanizması ve Anahtar Halkası.

**Maddesi:** Metal Alaşım-Demir.

**Buluntu Konumu:** Ana Mekandaki Toprak Dolgusu İçinde.

**Ölçüleri:** Mekanizmanın Uzunluğu: 4 cm., Çap: 1.6 cm., Halkanın Çapı: 1,7 cm.

**Tanımı:** Üzerinde üç delik bulunan metal alaşım bir kilit mekanizmasının iç aksamıdır. Anahtar halkasının ilintili olduğu anahtar kısmı noksandır.

**Tarihi:** MS 2. yüzyıl.

**Katalog No:** 19 (Res. 35).

**Eser Adı:** Çivi (5 Adet).

**Maddesi:** Demir.

**Buluntu Konumu:** Ana Mekandaki Toprak Dolgusu İçinde.

**Ölçüleri:** Uzunluk: 1.2 cm. - 4.7 cm. Arasında.

**Tanımı:** Büyük boyutlu olanının yüzeyinde ahşap parçaları bulunmaktadır. Küçük olan kabara çivilerde diğer çivi örneği gibi oldukça yoğun korozyonludur.

**Tarihi:** MS 2. yüzyıl.

**Katalog No:** 20 (Res. 36)

**Eser Adı:** Ayna Parçaları.

**Maddesi:** Metal Alaşım.

**Buluntu Konumu:** Ana Mekandaki Toprak Dolgusu İçinde.

**Ölçüleri:** -

**Tanımı:** Çok kırıklı bir yapıda olan ayna parçalarının yüzeyi yoğun korozyonludur.

**Tarihi:** MS 2. yüzyıl.

**Katalog No:** 21 (Res. 37).

**Eser Adı:** Sikke (5 Adet).

**Maddesi:** Metal Alaşım.

**Buluntu Konumu:** Ana Mekandaki Toprak Dolgusu İçinde.

**Ölçüleri:** Çap: 1.4 cm. - 2.2 cm. Arasında.

**Tanımı:** Sikkelerin her iki yüzeyi yoğun korozyonlu olduğu için okunamamaktadır.

**Tarihi:** Geç Helenistik–Erken Roma İmparatorluk Dönemi.

**Katalog No:** 22 (Res. 38).

**Eser Adı:** Kesici (1 Adet).

**Maddesi:** Çakmaktaşı.

**Buluntu Konumu:** Ana Mekandaki Toprak Dolgusu İçinde.

**Ölçüleri:** Uzunluk: 3 cm., Genişlik: 2 cm.

**Tanımı:** Yassı formlu olup kenarlara doğru gövde kalınlığı incelmektedir. Çakmaktaşı yongasıdır.

**Tarihi:** MS 1. - 2. yüzyıl.

**Katalog No:** 23 (Res. 39).

**Eser Adı:** Megara Kase Parçaları.

**Maddesi:** Pişmiş Toprak.

**Buluntu Konumu:** Ana Mekandaki Toprak Dolgusu İçinde.

**Ölçüleri:** Ölçülebildiği Kadarıyla Uzunlukları: 2.5 cm. - 3 cm. Arasındadır.

**Tanımı:** İki parça halinde olup yüzeyleri oldukça aşınmıştır. Siyah astarlı olan yüzeyde kabartma olarak yapılmış yumurta motifi bir bant olarak işlenmiştir.

**Tarihi:** Geç Helenistik Dönem.

### Kaynakça

- Anlağan, Ç.-Anlağan, T.-Günsenin Y. 1995, *Sadberk Hanım Müzesi*, Vehbi Koç Vakfı, İstanbul.
- Arıkan-Erciyas, D. B. 2001, *Studies in the Archaeology of Hellenistic Pontus: The Settlements, Monuments and Coinage of Mithradates VI and his Predecessors, In the Department of Classics of the College of Arts and Sciences*, (Unpublished PhD Thesis), University of Cincinnati.
- Arslan, M. 2007, *Mithradates VI Eupator: Roma'nın Büyük Düşmanı*, Odin Yayıncılık, Eskiçağ Tarihi Dizisi:1, İstanbul.
- Arslan, M.-Cinemre, O.-Erdoğan, T. 2011, "Dadastana Nekropolü 2009 Yılı Kurtarma Kazısı", *19. Müze Çalışmaları ve Kurtarma Kazıları Sempozyumu*, (29 Nisan-05 Mayıs 2010/Ordu), Kültür ve Turizm Bakanlığı Yayın No:3269, Ankara, 327-340.
- Arslan, M.-Metin, M.-Cinemre, M. O.-Çelik, T.-Türkmen, M. 2012, "Juliopolis Nekropolü 2010 Yılı Kazı Çalışmaları", *20. Müze Çalışmaları ve Kurtarma Kazıları Sempozyumu*, (25-29 Nisan 2011/Bodrum), Kültür Varlıkları ve Müzeler Genel Müdürlüğü Yayın No152, Ankara, 169-188.
- Atasoy, S. 1997, *Amisos: Karadeniz Kıyısında Antik Bir Kent*, Samoto Otomobil/Koç Holding, Samsun.
- Aydın, Z. 2000, *Çanakkale Müzesi'nde Bulunan Troas Bölgesi Unguentariumları*, Atatürk Üniversitesi, Sosyal Bilimler Enstitüsü, Arkeoloji ABD, (Yayınlanmamış Yüksek Lisans Tezi), Erzurum.
- Aydın-Tavukçu, Z. 2006, *Parion Nekropolü 2005 Yılı Buluntuları*, Atatürk Üniversitesi, Sosyal Bilimsel Enstitüsü, Arkeoloji ABD, (Yayınlanmamış Doktora Tezi), Erzurum.
- Baykan, D. 2019, "Roma İmparatorluk Dönemi Hekim Mezarları", (Ed. Özer, E.), *Aizanoi IV Özel Sayı: Anadolu'da Hellenistik ve Roma Dönemleri'nde Ölü Gömme Adetleri*

- Uluslararası Sempozyumu*, (23-26 Temmuz 2018/Ankara), Bilgin Kültür Sanat Yayınları, 465-485.
- Bekker-Nielsen, T., Czichon, R., Høgel, C., Kıvrak, B., Majbom, J. M., Sauer, V., Sørensen, S. L. ve Winther-Jacobsen, K. 2015, *Neoklaudiopolis Antik Kenti (Vezirköprü, Samsun) Tarihsel ve Arkeolojik Rehber*, (Çev. Acar, Ö.), Arkeoloji ve Sanat Yayınları, İstanbul.
- Bingöl, F. R. I. 1999, *Anadolu Medeniyetler Müzesi: Altın Takılar*, Kültür Bakanlığı Anıtlar ve Müzeler Genel Müdürlüğü Yayınları, Ankara.
- Borgers, B. 2015, "Roman pottery production at the site of Vervoz, Belgium, between the mid-first century AD and the end of the second century AD", *Journal of Roman Pottery Studies*, vol.16, (Ed. Willis, S.), 54-72.
- Civelek, A. 2007, "Roma Cenaze Törenleri ve Gömme Gelenekleri", *Arkeoloji ve Sanat*, 124, 71-80.
- Çorbacı, Y. 2007, "Mersin Müzesi'nde Bulunan Megara Kaseleri", *Ç.Ü. Sosyal Bilimler Enstitüsü Dergisi*, 16/2, 169-186.
- Çorbacı, Y. 2016, "Adıyaman Müzesi Kalıp Yapımı Kaseleri", *Adıyaman Üniversitesi Sosyal Bilimler Enstitüsü Dergisi*, 8/23, 493-527.
- Davidson, P. F.-Oliver, A. Jr. 1984, "Ancient Greek and Roman Gold Jewelry in the Brooklyn Museum", (Eds. Hall, E. S. ve Bothmer, B. V.), The Brooklyn Museum, N.Y.
- Demir, A. 2013, *Giresun Müzesinde Bulunan Bir Grup Cam Eser*, Atatürk Üniversitesi, Sosyal Bilimler Enstitüsü, Arkeoloji ABD, (Yayınlanmamış Yüksek Lisans Tezi), Erzurum.
- Doğan, N. 2006, *İkiztepe İlk Tunç Çağı Mezarlık Buluntularının Sosyokültürel Açından Değerlendirilmesi*, İstanbul Üniversitesi, Sosyal Bilimler Enstitüsü, Protohistorya ve Önasya Arkeolojisi ABD, (Yayınlanmamış Doktora Tezi), İstanbul.
- Dündar, E. 2006, *Hellenistik Çağ ve Roma Dönemleri Patara Unguentariumları*, Adnan Menderes Üniversitesi, Sosyal Bilimler Enstitüsü, Arkeoloji ABD, (Yayınlanmamış Yüksek Lisans Tezi), Aydın.
- Erdal, Y. S. 2008, "Perge'den Bir Trepanasyon: Olası Nedenleri", (Ed. Delemen, İ., Çokay-Kepçe, S., Özdezbay, A. ve Turak, Ö.), *Euergetes, Prof. Dr. Haluk Abbasoğlu'na 65. Yaş Armağanı*, C.1, 421-434.
- Fox, L. 1869, "Flint Implements Found Associated With Roman Remains in Oxfordshire and the Isle of Thanet", *Journal of the Ethnological Society of London*, 1/1, 1-12.
- Gorny-Mosch 2014, "Gorny-Mosch, Giessener Münzhandlung GmbH, Schmuck Antike Bis Neuzeit", (26 Juni 2014), 223, Munich, Germany.
- Gökçe, A. N.-Üvey, D. 1998, "Eski Roma Tıbbında Hekimlik Sanatı", *İstanbul Tıp Fakültesi Mecmuası*, 61/4, 517-520.
- Greifenhagen, A. 1975, "Schmuckarbeiten in Edelmetall, Band II: Einzelstücke", Mann Verlag, Berlin.
- Günel, T.-Yurttagül, E.-Yağcı, R. 1992, "Çayırhan-Gülşehri Nekropol Alanı Kurtarma Kazısı 1991", *Anadolu Medeniyetleri Müzesi 1991 Yıllığı*, Anadolu Medeniyetleri Müzesini Koruma ve Yaşatma Derneği Yayın No:II-6, Ankara, 29-70.

- Gürbüzer, M. 2016, “*İdyma’daki Hellenistik Dönem Oda Mezarı*”, Muğla Üniversitesi, Sosyal Bilimler Enstitüsü, Arkeoloji ABD, (Yayınlanmamış Yüksek Lisans Tezi), Muğla.
- Indgjerd, H. R. 2014, “*The Grave Goods of Roman Hierapolis: an Analysis of the Finds from Four Multiple Burial Tombs*”, Department of Archaeology, Conservation and History University, (Unpublished Master Thesis), Oslo.
- Jackson, R. 1999, *Roma İmparatorluğu’nda Doktorlar ve Hastalıklar*, Homer Kitabevi, İstanbul.
- Kasapoğlu, H. 2008, “*Parion Nekropolü 2006 Yılı Seramik Buluntuları*”, Atatürk Üniversitesi, Sosyal Bilimler Enstitüsü, Arkeoloji ABD, (Yayınlanmamış Yüksek Lisans Tezi), Erzurum.
- Kaya, B.-Temür, A. 2021, “Amisos’tan Bir Grup Mezar Buluntusu: Unguentarium”, *Tüba-Ked*, 23, 141-160.
- Kolb, M. 2006, “*Das römische Gräberfeld von Rheingönheim*”, (Inaugural-Dissertation zur Erlangung des akademischen Grades eines Doktors der Philosophie), Universität Mannheim, Mannheim.
- Köroğlu Köroğlu, G. 2004, *Anadolu Uygarlıklarında Takı*, Türk Eskiçağ Enstitüsü Yayınları, İstanbul.
- Lafli, E. 2003, *Studien zu Hellenistischen, Kaiserzeitlichen und spatantikfrühbyzantinischen Tonunguentarien aus Kilikien und Pisidien (Süd Türkei): Der Forschungsstand und Eine Auswahl Von Fundobjekten aus den Örtlichen Museen*, Philosophischen Fakultät der Universität zu Köln, (Unpublished Phd Thesis), Köln.
- Lafli, E. 2012, “Amisos ile İlgili Bilimsel Yayınların Bir Derlemesi”, (Eds. Aydın, M., Şişman, B., Özyurt, S. ve Atsız, H.), *Samsun’a Bir Parantez Açılıyor Samsun Sempozyumu*, Cilt.1, (13 - 16 Ekim 2011, Samsun), Samsun Valiliği, 1-20.
- Luni M. 2001, *I Bronz idi Forum Sempronii. L’utite e il Bello*, Edizioni Quattroventi Srl, Urbino.
- Müze Raporu 2015, Samsun Müze Müdürlüğü’nün 03/12/2015 Tarih ve 262 Sayılı Uzman Raporu ve Eki.
- Nicholas vd. Nicholas, M.-Hicks, D. 2013, “World Archaeology at the Pitt Rivers Museum: A Characterization” (Eds. Hicks, D. ve Stevenson, A.), *Archaeopress*, 279-301.
- Okunak, M. 2005, “*Hierapolis Kuzey NFekropolü (159 Nolu Tümülü) Anıt Mezar ve Buluntular*”, Pamukkale Üniversitesi, Sosyal Bilimler Enstitüsü, (Yayınlanmamış Yüksek Lisans Tezi), Denizli.
- Ökten, A. İ.-Okay, Ö. 1988, “Kafa Travmalarının Tarihçesi”, *Ulusal Travma Dergisi*, 4/2, 86-88.
- Özbek, M. 1983, “Geçmişten Günümüze Kafatası Delgi Ameliyatları”, *Edebiyat Fakültesi Dergisi*, 1/1, 151-161.
- Öztürk, N. 2012, *Erzurum Müzesi Cam Eserleri*, Atatürk Üniversitesi Edebiyat Fakültesi, Erzurum.
- Richter, G. M. A. 1915, *Greek, Etruscan and Roman Bronzes*, The Gilliss Press, N.Y.
- Robinson, H. S. 1959, “Pottery of the Roman Period: Chronology”, *The Athenia Agora V*, The American School of Classical Studies at Athens.

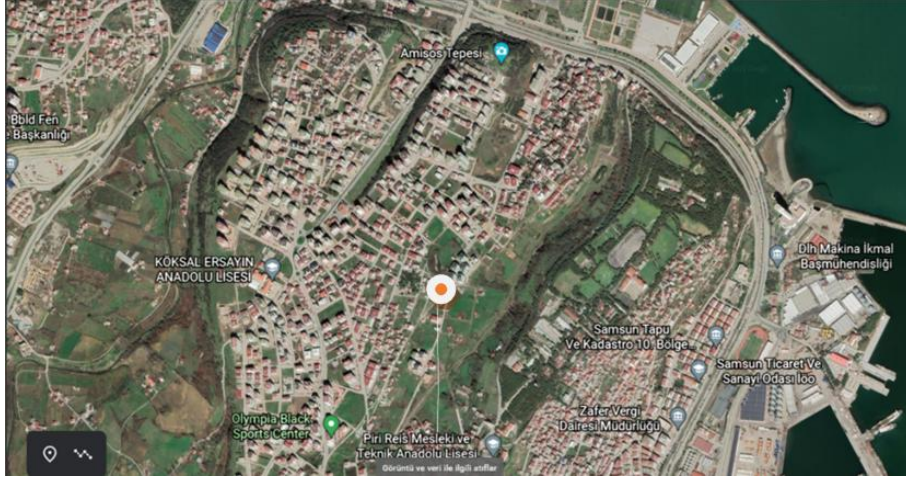
- Saraçoğlu A. 2011, "Hellenistic And Roman Unguentaria From The Necropolis Of Tralles", *Anadolu/Anatolia*, 37, 1-42.
- Sevinç, F. 2007a, "Hititlerde Ölülere ve Yeraltı Tanrılarına Sunulan Kurbanlar", Ankara Üniversitesi, Sosyal Bilimler Enstitüsü, Tarih (Eskiçağ Tarihi) ABD, (Yayınlanmamış Doktora Tezi), Ankara.
- Sevinç, E. F. 2007b, "Hitit Krallarının Kraliçelerinin Cenaze Törenleri ve Eski Yakın Doğu'da Kremasyon Ölüyü Yakarak Defnetme Geleneği", 38. *Uluslararası Asya ve Kuzey Afrika Çalışmaları Kongresi (ICANAS)*, c.7, (10-15 Eylül 2007/Ankara), 2777-2795.
- SNG BM 1993, "Black Sea. Sylloge Nummorum Graecorum", Vol. IX, The British Museum, Part 1: The Black Sea, London.
- Strabon, 1917, *Geographica*, (Ed. Jones, H. L), London.
- Süzer, H. 2019, "Hellenistik ve Roma Dönemleri Sinop Unguentariumları", Selçuk Üniversitesi, Sosyal Bilimler Enstitüsü, Arkeoloji ABD, Klasik Arkeoloji ABD, (Yayınlanmamış Yüksek Lisans Tezi), Konya.
- Şenyurt, S. Y.-Akçay, A.-Kamış, Y. 2005, "Yüceören Doğu Kilikya'da Bir Helenistik Roma Nekropolü", Bakü-Tiflis-Ceyhan Ham Petrol Boru Hattı Projesi Arkeolojik Kurtarma Kazıları Yayınları:1, Ankara.
- Şirin, O. A.-Kolağasıoğlu, M. 2016a, *Çakalca-Karadoğan Höyüğü: Arkaik Dönemde Amisos ve Kybele Kültü*, SAMTAB (Samsun ve Çevresi Turizm Alanı Altyapı Hizmet Birimi) Yayınları 1, Samsun.
- Şirin, O. A.-Kolağasıoğlu, M. 2016b, "Antik Amisos Kenti'nden Bir Yer Altı Odalı Mezar Örneği" *Bütünşehir Kent Kültür Dergisi*, 2/12, 78-80.
- Şirin, O. A. 2017, "Amisos'ta Lahit Mezar Geleneği", *Amisos*, 2/3, 86-126.
- Şirin, O. A.-Kolağasıoğlu, M. 2017, "Amisos Nekropolü Basit Toprak Mezar ve Kiremit Mezar Geleneği", *Amisos*, 2/2, 1-29.
- Şirin, O. A. 2018, "Amisos'ta Roma İmparatorluk Dönemi (M.S. 2. Yüzyıl)'ne Ait Kalıntılarda Gerçekleştirilen Kurtarma Kazısı Ve Kazı Buluntuları", *Amisos*, 3/5, 212-234.
- Şirin, O. A.-Kolağasıoğlu, M.-Yiğitpaşa, D. 2018a, "Tekkeköy İlçesi Kaya Mezarları", *Tekkeköy Tarihi, Dünden Bugüne: Antik Dönem*, C.1, (Ed. Erler, M. Y., Temür, A. ve Yiğitpaşa, D.), Samsun, 78-115.
- Şirin, O. A.-Kolağasıoğlu, M. 2018b, "Amisos'ta Urne Mezar Geleneği", *Amisos*, 3/4, 167-200.
- Şirin, O. A. 2019, "Amisos Nekropolü'nden Geç Roma İmparatorluk Dönemi'ne Ait Bir Yer Altı Kaya Mezarı Ve Defin Buluntuları", *Amisos*, 4/7, 238-278.
- Şirin, O. A. 2020, "Çakalca-Karadoğan Höyüğü Kurtarma Kazısı: Amisos'ta Miletos Kolonizasyonuna Dair Buluntular", *Amisos*, 5/9, 513-551.
- Şirin, O. A. 2021, "Amisos Nekropolü'nden Roma İmparatorluk Dönemi'ne Ait Bir Yer Altı Kaya Mezarı ve Mezar Buluntuları Üzerine Bazı Değerlendirmeler", *Amisos*, 6/10, 100-129.
- Şirin, O. A.-Yiğitpaşa 2021, "Yeni Veriler Işığında Amisos Altın Eserleri Üzerine Gözlemler", *Amasya Üniversitesi Sosyal Bilimler Dergisi (ASOBİD)*, 10, 143-216.

- Talloon, P.-Özden-Gerçekler, S. 2020, “Out of the Rock? Terracotta Figurines from Sagalassos in the Sadberk Hanım Museum in Istanbul”, *Journals*, 21, 1-34.
- Tekin, O. 2010, “*Eski Yunan ve Roma Tarihine Giriş*”, İletişim Yayınları, İstanbul.
- Temür, A. 2015, “Thoughts on a Grave Stele from the Classical Era in Samsun Museum”, *Bellekten*, 80/286, 817-825.
- Thomson, A. H. 1934, “Terracotta Lamps”, *Hesperia*, 2/2, 311-476.
- Tuluk, G. G. 1999, “Die Unguentarien Im Museum Von Izmir”, *Anatolia Antiqua*, VII, 127-166.
- Ünan, S. 2010, “*Samsun ve Çevresi Mezar Tipleri ve Ölü Gömme Adetleri (MÖ III. Bin-MS IV. Yüzyıl)*”, Dumlupınar Üniversitesi, Sosyal Bilimler Enstitüsü, Protohistorya ve Önasya Arkeolojisi ABD, (Yayınlanmamış Yüksek Lisans Tezi), Kütahya.
- Yaraş, A. 2018, “Terracotta Unguentaria from the Necropolis Hill Site of Maymun Sekisi, Mysia”, *Unguentarium. A Terracotta Vessel form and other Related Vessels in the Hellenistic, Roman and Early Byzantine Mediterranean, An International Symposium*, (May 17-18, 2018/İzmir, Turkey), (Ed. Lafli E., Şahin, G. K.), Colloquia Anatolica et Aegaea Congressus internationales Smyrnenses X, 74-75.
- Yiğitpaşa, D. 2010, “Urartu Ölü Gömme Gelenekleri ve Ölümle İlgili Ritüeller”, *Güzel Sanatlar Enstitüsü Dergisi*, 25, 177-202.
- Yiğitpaşa, D. 2021, “Samsun İli ve İlçelerinde Yeni Tespit Edilen Merkezler”, *Anadolu Arkeolojisiyle Harmanlanmış Bir Ömür Mehmet Karaosmanoğlu'na Armağan*, (Ed. Yılmaz, M. A., Can, B. ve Işıklı, M.), 817-835.
- Yiğitpaşa, D.-Şirin, O. A. 2020, “Vezirköprü’de 2012-2017 Yılları Arasında Gerçekleştirilen Kurtarma Kazıları Üzerine Gözlemler”, *Amisos*, 5/8, 178-218.
- Yıldız, V. 2016, “Akhisar Arkeoloji Müzesi’nde Bulunan Unguentariumlar”, *CBÜ Sosyal Bilimler Dergisi*, 14/1, 1-24.
- Yılmaz, M. 2005, “Kurtuluş Beldesi (Briula Nekropolü) Kurtarma Kazısı”, *14. Müze Çalışmaları ve Kurtarma Kazılar Sempozyumu*, (30 Nisan-2 Mayıs 2004, Ürgüp/Nevşehir), Kültür ve Turizm Bakanlığı Yayın No:3031, Ankara, 55-62.
- Yurtseven, F. 2006, “Tarsus Köylü Garajı Mezarı Buluntuları”, *Anadolu*, 31, 91-121.

### İnternet Kaynakları

- Kulturportali 2021, <https://www.kulturportali.gov.tr/turkiye/isparta/kulturatlasi/olumle-igili-gelenek-ve-nanislar---olum-ve-defnetme>, (Erişim Tarihi: 09/09/2021).

## Mezar ve Katalog Fotoğrafları<sup>105</sup>



**Har. 1:** Yer altı kaya mezarının konumu (Kaynakça: Google Earth'ten alıntıdır, 10/09/2021).



**Res. 1:** Mezarın, arazi üzerindeki konumundan görünüm.



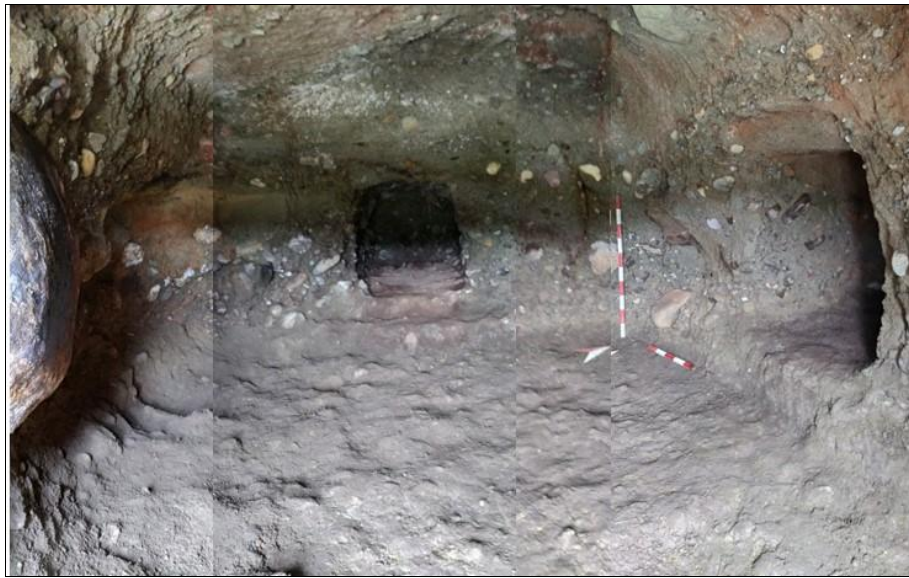
**Res. 2:** Mezarın giriş açıklığı.

<sup>105</sup> Mezar ve kataloga ilişkin fotoğraflar, Arkeolog Orhan Alper ŞİRİN tarafından çekilmiştir.

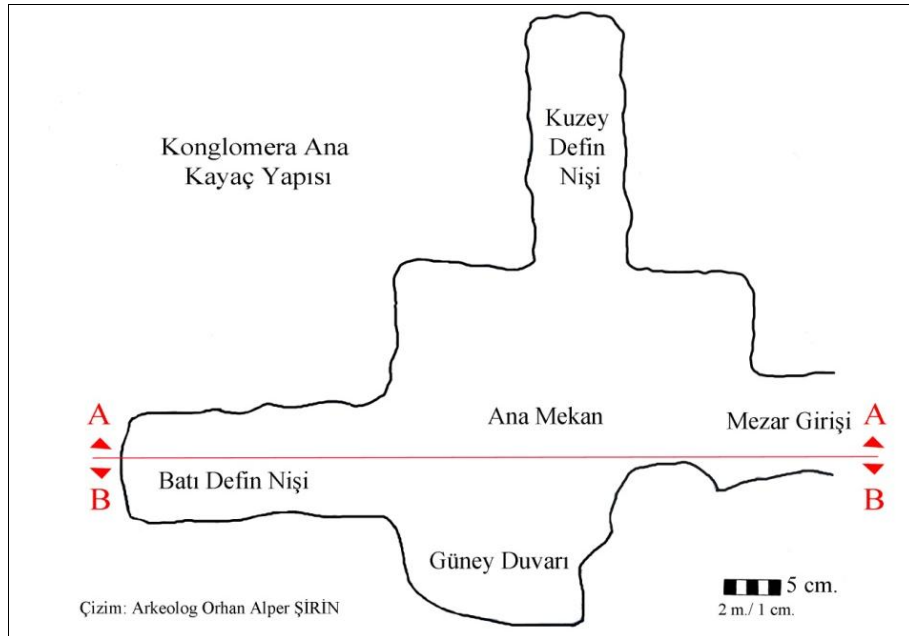




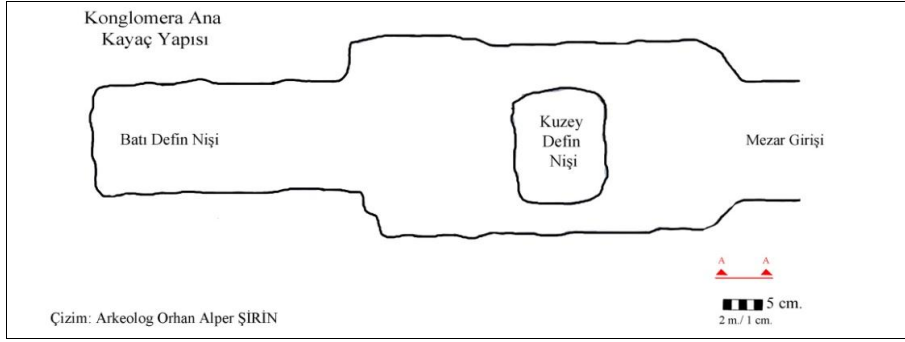
**Res. 3:** Mezar içindeki büyük boyutlu kaya kütlesi.



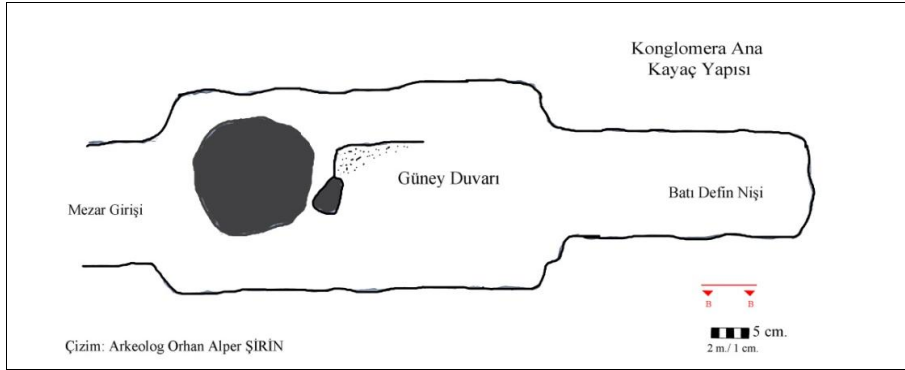
**Res. 4:** Mezar içinden genel görüntüm.



**Çiz. 1:** Mezar planı (üstten görünüm).



Çiz. 2: Mezar planı (AA kesiti).



Çiz. 3: Mezar planı (BB kesiti).



Res. 5: Kuzey defin nişinin ilk halinden görüntüm.



Res. 6: Kuzey defin nişinin temizlendikten sonraki görünümü.



**Res. 7 ve 8:** Kuzey defin nişinden ayrıntı görüntüleri.



**Res. 9:** Batı defin nişinin ilk halinden görünüm.



**Res. 10:** Batı defin nişinin temizlendikten sonraki görünümü.



**Res. 11:** Batı defin nişinden ayrıntı görünüm.



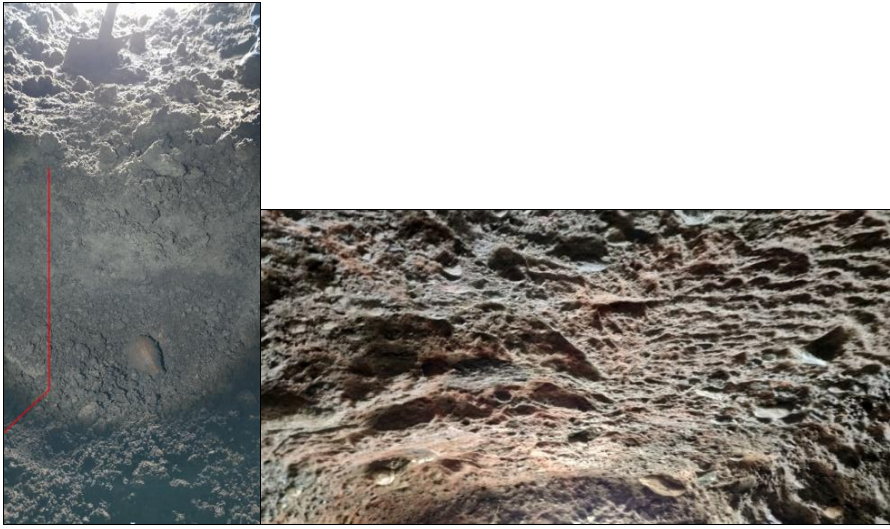
**Res. 12:** Güney duvarından görünüm.



**Res. 13:** Güney duvarındaki yapıyı yarım kalmış olduğu düşünülen defin nişi/klinesinden görünüm, (Res. 11'in geniş açıdan görünümü).



**Res. 14:** Ana mekandan görünüm.



**Res. 15:** (Sol); Ana mekandaki toprak dolgusundan görünüm.

**Res. 16:** (Sağ); Tavandaki çökme izlerinden görünüm.



**Res. 17/Kat. No 1**

**Res. 18/Kat. No 2**



**Res. 19/Kat. No 3**

**Res. 20/Kat. No 4**



Res. 21/Kat. No 5

Res. 22/Kat. No 6

Res. 23/Kat. No 7



Res. 24/ Kat. No 8

Res. 25/Kat. No 9



Res. 26/Kat. No 10

Res. 27/Kat. No 11



Res. 28/Kat. No 12

Res. 29/Kat. No 13



Res. 30/Kat. No 14



Res. 31/Kat. No 15



Res. 32/Kat. No 16

Res. 33a/Kat. No 17



Res. 33b/Kat. No 17



Res. 34/Kat. No 18

Res. 35/Kat. No 19



Res. 36/Kat. No 20



Res. 37/Kat. No 21





Res. 38/Kat. No 22

Res. 39/Kat. No 23



Res. 40: Mezardeki toprağın elenmesi çalışmalarından görünüm.



Res. 41: Mezardan çıkan harç ve stroter parçaları.



Res. 42: Ana mekandaki toprak dolgusu içinde ele geçen unguentarium parçasından görünüm.



**Res. 43:** Ana mekandaki toprak dolgusu içinde ele geçen lagynos parçasından görünüm.



**Res. 44:** Unguentarium ve lagynos kırıklarından görünüm.



**Res. 45:** Ana mekandaki toprak dolgusu üzerinde yer alan ölü bireye ait kafatası parçasından görünüm.



**Res. 46:** Kafatasına trepanasyon uygulaması yapılmıştır.



**Res. 47:** Kafatasında yer alan trepanasyon uygulamasına ait oyuğun içten ve dıştan görünümü.



**Res. 48:** Kafatasında yer alan trepanasyon uygulamasına ait oyuktan kesit.