



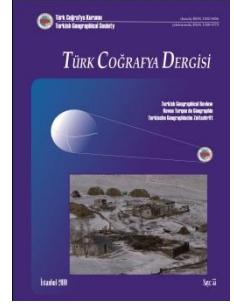
Türk Coğrafya Dergisi

http://www.tck.org.tr

Sayı 55: 45-57, İstanbul

Basılı ISSN 1302-5856

Elektronik ISSN 1308-9773



Hakemli Makale
Reviwed Article

MUŞ İLİNDE NÜFUS HAREKETLERİNİN NEDENLERİ VE SONUÇLARI

Causes and Consequences of Emigration in Muş Province

Mehmet Emin SÖNMEZ

Kilis 7 Aralık Üniversitesi
Fen-Edebiyat Fakültesi
Coğrafya Bölümü,
KİLİS
(eminsonmez@kilis.edu.tr)

ÖZET

Muş ili Doğu Anadolu Bölgesi'nin Yukarı Murat-Van Bölümünde yer alır. Yaklaşık 8116 km² alan kaplayan il, çok kaba olarak Doğu Anadolu Bölgesi'nin merkezinde yer alır. İl nüfusu, ilin bu coğrafi konumu nedeniyle gelişimi, sosyal ve ekonomik nitelikleri bakımından Doğu Anadolu Bölgesi'nin nüfusuna ait genel özellikleri yansıtır. İl genelinde ekonomik faaliyetleri önemli ölçüde kısıtlayan iklim ve topografya koşulları yanında sosyal ve kültürel geri kalmışlık hızla artan nüfusun göç etmesinde etkili olmaktadır. Nitekim il genelindeki göçler, sınırlı alanda ve şartlarda tarıma dayalı üretimin yürütüldüğü kırsal kesimlerde daha yüksek oranlarda gerçekleşmektedir. İldeki göçler büyük oranda Türkiye'deki büyük şehirlere olmakla beraber kırsal kesimlerden il içindeki şehir yerleşmelerine ve yurt dışına da olabilmektedir. Bu durum ülkemizdeki şehirlerde altyapı sorunları başta olmak üzere çeşitli sosyal, kültürel ve ekonomik olumsuzlukların baş göstermesine yol açmaktadır. Bu çalışmada Muş ilindeki göçlerin sebepleri ve sonuçları değerlendirilmiş ve göçlerin önlenmesine yönelik çözüm önerileri geliştirilmiştir. Anahtar Kelimeler: Nüfus artışı, göç, ekonomik gelişme, Muş

ABSTRACT

Muş province is located at the upper Murat-Van section of East Anatolia. The province covering about 8116 sq km area is roughly located in the center of Eastern Anatolia Region. The population and development of province because of geographical location reflect the general characteristics of Eastern Anatolia Region regarding social and economic characteristics. In addition to the climate and topography conditions substantially restricting economic activities, rapidly increasing emigration is effective on the social and cultural backwardness. Indeed the province-wide emigration is generally occurs in the confined space and rural areas where agricultural productions are carried out. In addition to emigration to the big cities in Turkey in general, migration occurs to the urban centers from rural areas or even abroad. That situation leads to the infrastructure problems, especially various social, cultural and economic problems in city. In the present, the causes and consequences of emigration in the province of Muş were evaluated and solutions have been proposed to prevent migration.

Key words: Population increase, migration, economical development, Muş.

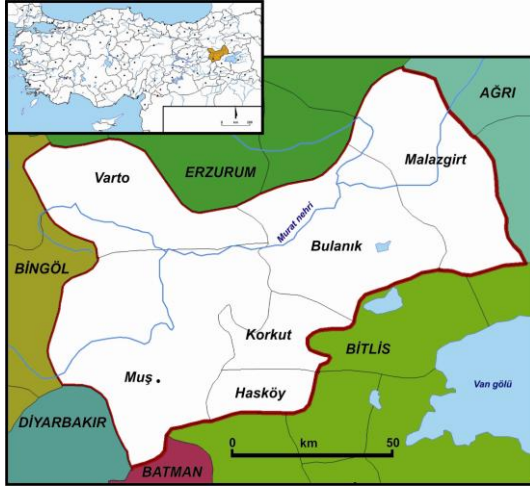
Geliş/Received: 04.11.2010
Kabul/Accepted: 28.12.2010

GİRİŞ

Muş ili Doğu Anadolu Bölgesi'nin Yukarı Murat-Van Bölümünde yer alır. Yaklaşık 8116 km² alan kaplayan il, doğuda Ağrı ve Bitlis, batıda Bingöl, kuzeyde Erzurum, güney ve güneybatıda ise Bitlis, Diyarbakır ve Batman illeriyle komşudur (Şekil 1). Yüksek, engebeli ve eğimli olan dağlar ile açlık ve düz olan ovalar ildeki en önemli morfolojik ünite-

leri oluşturmaktadır. Dağlık alanlarda yükselti 3000 metreyi aşmaz [Şerafettin dağları (Şerafettin T. 2544 m), Akdoğan Dağları (2879 m), Top dağı (2439 m), Muşgüneyi dağları üzerinde yer alan Karaçavuş dağı (2511 m) gibi]. Ovalık alanlarda ise yükselti değerleri Muş (1250 m), Bulanık (1460 m) ve Malazgirt (1480 m) civarındadır. Bu morfolojik

ünitelerin önemli bir kısmını oluşturan dağlar çoğu yerde dar ve derin vadiler tarafından parçalanmış, ovalık alanlar ise bu akarsuların taşkın yatakları haline gelmiştir. İlde çeşitli büyüklüklerde ovalar yer almasına rağmen, nispi yükseltinin fazla olması (1500 m'nin üzerinde) ekonomik faaliyetlerin zor koşullar altında sürdürülmesine neden olmaktadır.



Şekil 1. Muş ili lokasyon haritası.
Figure 1. The location of Muş province.

Muş ve çevresi Türkiye'nin makroklima tiplerinden, şiddetli kontinental, donlu, soğuk ve uzun kışlar ile karakterize edilen "Doğu Anadolu" iklim tipine girmektedir (ERİNÇ, 1969: 374-378). Bu iklim tipinin görülmesinde ortalama sıcaklık değerlerinin kış aylarında -10 °C'ye yaklaşması, yaz aylarında ise 25 °C'nin üzerine çıkması etkili olmuştur (Tablo 1). İstasyonlar arasında yıllık yağış değerleri 500-750 mm arasında değişir. Muş çevresinde 750 mm'nin üzerinde gerçekleşen yağışlar, Bulanık çevresinde 500

mm'ye kadar düşerken, ilin batısında Solhan'da 650 mm dolayındadır (Tablo 2). Kış ve ilkbahar aylarında artan yağışlar, yaz aylarında önemli ölçüde azalmaktadır. Yaz mevsimi kışa oranla nispeten kısa, sıcak ve kurak; kış mevsimi ise oldukça uzun, soğuk ve kar yağışlıdır. Bu istasyonlarda yaklaşık 4-5 ay boyunca don olayları görülmekte ve mevsimler arası sıcaklık farkları ise 30 °C'nin üzerinde seyretmektedir.

Muş'un da içinde bulunduğu bölge, M.Ö. 2000'li yılların sonuna doğru Anadolu'da sırasıyla hâkimiyet kuran Asurlular, Urartular, Medler, Persler, Selevkoslar, Roma ve Bizans hâkimiyetinde kalmıştır (KINAL, 1962: 261-262; MEMİŞ, 2009: 115-132; TUNCEL, 2006: 369;). Her ne kadar Muş yerleşmesinin kurulu tarihi tam bilinmemekle beraber, verimli ve sulak arazileri nedeniyle tarihin erken dönemlerinde yerleşmeye açılmış olması muhtemeldir (DARKOT, 1997: 745). Muş, X-XI. yüzyıllarda Bizans İmparatorluğu ile Doğu Anadolu'ya hâkim olan Abbasiler arasında sık sık el değiştirmiştir. 1071 yılında Malazgirt'te Bizans Ordusu ile Büyük Selçuklu Ordusu arasında yapılan savaş sonrasında, Büyük Selçuklular bu alana hakim olmuşlardır. Büyük Selçuklu Devletinin ardılı olan Anadolu Selçuklu Devleti zamanında Moğol İlhanlı Devletinin Anadolu'daki hareketleri sırasında zayıflamış ve yıkılmıştır (TABAKOĞLU, 1986: 110-111) ve sonrasında kurulan Osmanlı Devleti'nde Yavuz Sultan Selim döneminde 1514 Çaldıran Savaşı'ndan sonra bu bölgedeki aşiretler, İdris-i Bitlis'i'nin önderliğinde Yavuz Sultan Selim'in emrine girmiştir (TUNCEL, 2006: 369). Muş ve çevresi uzun yıllar Osmanlı egemenliğinde kaldıktan sonra, I. Dünya Savaşı'nda bir süre Ruslar tarafından işgal edilmişse de 1916-1917 yıllarında yörede yeniden Osmanlılar hakim olmuşlardır.

Tablo 1. İnceleme sahası ve çevresindeki meteoroloji istasyonlarının aylık sıcaklık değerlerinin değişimi (°C).
Table 1. The changes of monthly temperature of meteorology stations in study area and its surroundings (°C).

	Ocak	Şubat	Mart	Nisan	Mayıs	Haziran	Temmuz	Ağustos	Eylül	Ekim	Kasım	Aralık	Yıllık
Muş	-7,4	-6,3	0,3	8,9	14,8	20,1	25,2	25,0	20,0	12,5	4,4	-2,9	9,6
Bulanık	-9,7	-8,7	-0,6	8,1	12,5	17,8	22,0	21,8	17,5	11,0	3,8	-4,0	7,6
Solhan	-4,8	-3,7	1,6	9,2	14,6	20,2	25,1	24,6	19,7	12,8	5,2	-1,5	10,3

Tablo 2. İnceleme sahası ve çevresindeki meteoroloji istasyonlarının aylık yağış toplamlarının değişimi (mm).
Table 2. The changes of monthly precipitation of meteorology stations in study area and its surroundings (mm).

	Ocak	Şubat	Mart	Nisan	Mayıs	Haziran	Temmuz	Ağustos	Eylül	Ekim	Kasım	Aralık	Yıllık
Muş	84,7	99,7	102,8	108,1	69,8	28,2	5,4	3,8	12,6	64,3	94,1	91,0	764,5
Bulanık	38,8	47,3	59,0	74,4	85,9	28,8	6,8	7,1	12,5	44,2	58,3	43,7	506,8
Solhan	57,9	78,3	84,7	105,7	70,5	27,5	5,7	4,5	9,6	65,7	81,6	76,8	668,5

İdari bakımdan Osmanlı Devletinin son dönemlerinde Bitlis vilayetine bağlı bir sancak merkezi olan Muş, Cumhuriyetin ilanından sonra il haline getirilmiş ve Bitlis de Muş'a bağlanmıştır. 1935 yılında yapılan düzenlemelerle Muş ve Bitlis iki ayrı il olarak belirlenmiştir (DARKOT, 1997: 747; TUNCEL, 2006: 370).

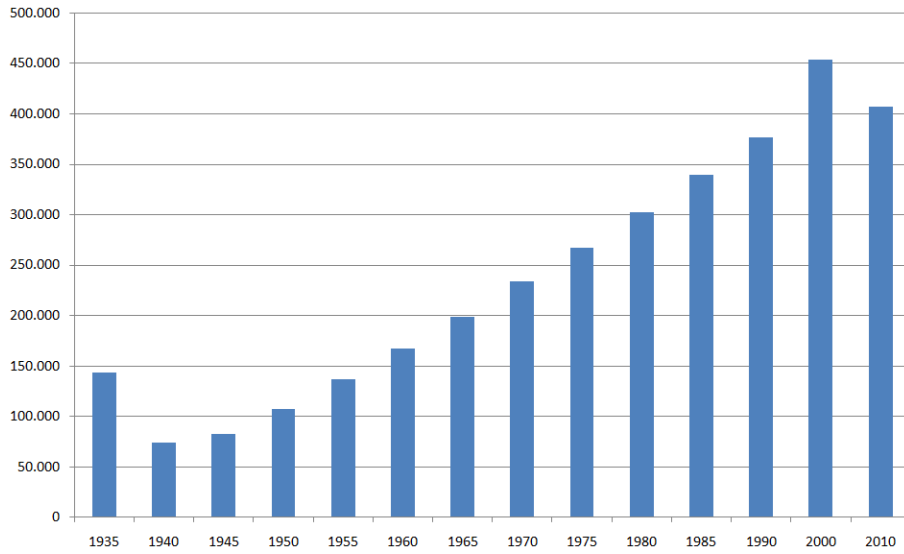
İlin cumhuriyet öncesi şehir nüfusuyla ilgili çok net bilgiler bulunmamakla beraber XIX. Yüzyılın ortalarında 20.000

ve bu yüzyılın son on yılında 37.000 civarında olduğu belirtilmektedir (TUNCEL, 2006: 370). Behar, Quinet'e dayanarak 1890'da Diyarbakir vilayetine bağlı olan Muş'un nüfusunun 27.003, Bitlis'in nüfusunun ise 38.886 olarak belirtmektedir (BEHAR, 1996: 43). Şehrin 1927 yılındaki nüfusu ise yalnızca 4227'dir. Muş'un 1935 yılında bugünkü idari sınırları dâhilindeki nüfusu ise 57.173'tür (1935 sayımı sırasında Bingöl, Çapakçur, Solhan, Genç, Bitlis, Mutki ve Sason ilçeleri Muş'a bağlıydı. Bu nedenle 1935 sayımında

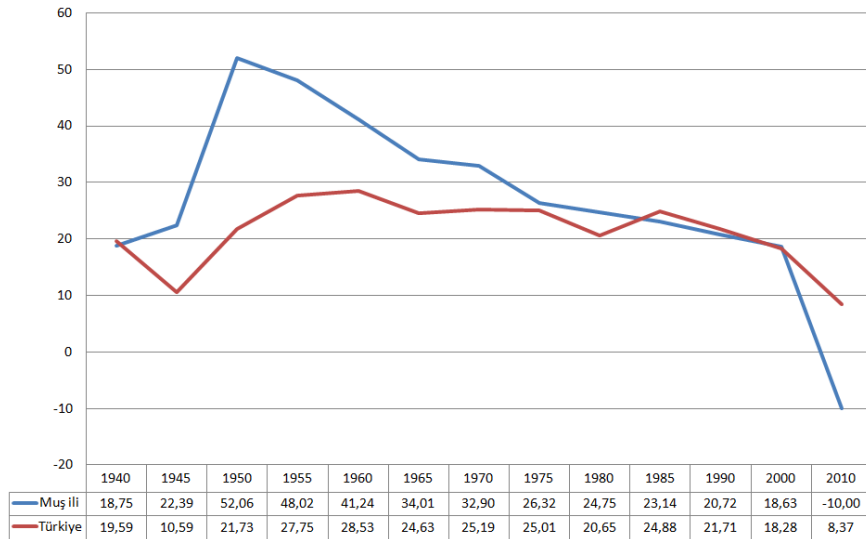
Muş ilinin nüfusu 143.399 olarak istatistiklere yer almaktadır).

Muş ilinde 1935 yılından 2000 yılına kadar olan sürede nüfus, yaklaşık 7,2 kat artmıştır (Şekil 2). Toprağa dayalı üretim yapılan ilde özellikle 1950'li yıllar ve bunu takip eden dönemlerde tarım ve hayvancılık için yeterli miktarda arazinin varlığı yanında çok eşlilik, erken yaşta evlilik gibi geleneksel yaşam tarzı baskın hale gelince, nüfus artışı (% 52,06) daha hızlı gerçekleşmiştir. Bu dönemden sonra il toplamında yıllık nüfus artış hızı kararlı bir şekilde gerilemeye başlamıştır. 1955 yılında % 48,02, 1965 yılında % 34,01, 1975 yılında % 26,32, 1985 yılında % 23,14'e, 2000 yılında % 18,63'e gerilemiştir. TÜİK verilerine göre 2010 yılında yıllık nüfus artış hızı azalışa işaret etmektedir (% -10). Türkiye genelinde yıllık nüfus artış hızı, geçmişte dalgalanma göstermiş olmakla beraber 1985'ten beri sü-

rekli bir düşüş içindedir (Şekil 3). Buna rağmen Muş ilinde yıllık nüfus artış hızındaki düşüş, Türkiye geneline göre çok daha fazla ve ilgi çekicidir. Ekonomik sorunların artmasıyla beraber il dışına göçlerin hızlanması, kentleşme ve sanayileşme olgusuyla beraber doğum oranlarının düşmesi, kadınların çalışma hayatına girmesi ve aile planlamasına yönelik yapılan çalışmaların yavaş yavaş olumlu sonuçlar vermesi bu düşüşün esas nedenleri olarak gösterilebilir. İl genelinde nüfus artış hızı farklılık göstermektedir. Örneğin kuzeydeki dağlık ve arızalı alanda yer alan Varto ilçesinde yıllık ortalama nüfus artış hızı (% -2,73) çok düşük iken, ana ulaşım yollarına yakın ve Muş ovasındaki verimli tarım arazilerinin bulunduğu kesimde yer alan Hasköy'de yoğun göçler nedeniyle nüfus artış hızı (% 46,72) oldukça yüksektir.



Şekil 2. Muş ilinde nüfus gelişimi (1935-2010) (DİE, 1935-2010).
Figure2. Population growth of Muş province (1935-2010).



Şekil 3. Muş ili ve Türkiye genelinde 1940-2010 yılları arasında nüfusun yıllık artış hızı (%).
Figure 3. The annual growth rate of population in Muş province (1940-2010).

Muş İlinde Nüfus Hareketleri

Göç, bir idari sınırı geçerek oturma yerini devamlı ya da uzun süreli olarak değiştirme olayını ifade etmektedir. İnsanların bir yerden diğerine göçleri çok önemli bir coğrafi olgudur. Göçler, nüfusun yeniden dağılımı sonucunu doğurur (TÜMERTEKİN & ÖZGÜÇ, 1997: 282). Son yıllarda Türkiye genelinde özellikle kırsal alanlardan şehirlere önemli miktarda göç meydana gelmektedir. Bu durum şehirlerde işsizlik, alt yapı sorunları başta olmak üzere farklı kültür ve yaşam tarzlarının bir araya gelmesinin yarattığı çeşitli sosyal düzensizliklerin ve çatışmaların ortaya çıkmasına neden olmaktadır.

Doğu Anadolu Bölgesi genelinde ve özelde Muş ilinde, insanları göçe iten temel etmenlerin başında ekonomik olanlar gelir. Nitekim göçlerin varış yeri, genelde sanayi ve ticaret merkezlerine yöneliktir. Göç eğilimi insanların eğitim düzeyleri ve mesleki becerileriyle doğru, yaşlarıyla ters orantılı olarak ortaya çıkmaktadır. Doğu Anadolu insanında yaygın göç eğilimi eğitim, sağlık ve kültürel olanakların yetersizliği yanında bölgenin olumsuz iklim koşullarıyla yakından ilişkili görülmektedir (DPT, 2000: 45). Özellikle gelişmekte olan alanlarda hem fazla nüfusa sahip olma hem de hızlı nüfus artışı varsa bu iki belirleyiciden kaynaklanan birçok sosyal ve ekonomik sorun ortaya çıkmakta ve böylece nüfus beslenmesi ve istihdam sorunları baş göstermektedir (DOĞANAY, 1997: 149). Gerçekten de Muş ilinde yüksek doğum oranları (% 44) ildeki nüfusun hızla artmasına neden olmuştur. Buna karşılık ildeki istihdam miktarında, çok düşük bir artış söz konusudur. Örneğin 1990 yılında 12 ve daha yukarı yaşta olan 214.612 kişilik nüfus içinden 158.179 kişisi istihdam edilirken, 2000 yılında 12 ve daha yukarı yaştaki 286.235 kişilik nüfusun ancak 172.521 kişisi istihdam edilmiştir. Muş ilinde nüfus ile istihdam arasındaki bu dengesizlik ekonomik sıkıntılara yol açmaktadır. Bu yüzden Muş ilinden il dışına, önemli ölçüde bir nüfus hareketi söz konusudur (Tablo 3 ve Tablo 4). Bu özellikleriyle Muş, 2000 yılı göç istatistiklerine göre Türkiye’de en fazla göç veren iller arasında 10. sırada yer almaktadır (TÜİK, 2010).

İldeki göçler dış ve iç göçler olmak üzere iki yönde gerçekleşmekte ve bu göçlerin gerçekleşmesinde beşeri kaynaklı sorunlar daha önemli rol oynamaktadır. Dış göçler, il genelinden yurt dışına meydana gelen göçler olarak kabul edilmiştir. II. Dünya Savaşı’ndaki kayıplar ve savaş sonrasında, Batı ekonomilerinde meydana gelen hızlı büyüme ve sermaye birikimi, 1950’li yılların başlarında bu ülkelerde işsizliğin hemen hemen ortadan kalkmasına ve özellikle endüstri kesiminde iş gücü açığının ortaya çıkmasına neden olmuştur (ÖZGÜR, 2000: 154). Bu dönemde Batı ülkelerindeki bu hızlı sanayileşme hareketine karşılık, Türkiye’de sanayileşmenin çok yavaş gelişmesi yanında, nüfusun hızla artması Türkiye’den yurt dışına işçi göçlere neden olmuştur.

Tablo 3. Muş ilinde 1975-2000 yılları arasında meydana gelen göçler (TÜİK, 2010).

Table 3. The migration in Muş province from 1975 to 2000.

	Aldığı Göç	Verdiği Göç
1975-1980	8.389	25.326
1980-1985	11.256	25.583
1985-1990	12.425	46.254
1990-2000	13.379	37.448
2000-2009	10.158	20.182

Tablo 4. Muş ilinde net göç hızı (‰) ve miktarı (DPT, 2000 & DİE, 2004, TÜİK, 2010).

Table 4. The rapid and amount of migration in Muş province (‰).

	Net Göç Miktarı	Net Göç Hızı
1975-1980	-16.937	-66,4
1980-1985	-14.346	-49,4
1985-1990	-33.829	-100,5
1990-2000	-24.069	-59,8

Tablo 5. Muş ili ve ilçelerinde 2000 yılında nüfusun yıllık artış hızı (‰).

Table 5. The annual increase of population in Muş province and its districts in 2000 (‰).

İlçeler	Yıllık Nüfus Artış Hızı (‰)
Muş (Merkez)	18,84
Bulanık	23,39
Hasköy	46,72
Korkut	24,42
Malazgirt	9,32
Varto	-2,73
Muş İl Geneli	18,63

Avrupa ile Türkiye arasındaki ilk göç hareketleri, Türkiye ile Federal Almanya arasında 1961 yılında yapılan bir anlaşma sonucunda başlamıştır (ÖZGÜR, 2000: 154). Muş ilinden yurt dışına meydana gelen göçler 1960’lı yılların sonlarına doğru hız kazanmış ve günümüzde devam etmektedir. Yasal yoldan işçi olarak yurt dışına gidenler oturma izni aldıktan sonra ailelerini de yanlarına alarak yurt dışına olan göçleri arttırmıştır. Fakat Avrupa’da sanayideki büyümenin yavaşlaması ve bu faaliyetlerde kalifiye elemanların daha çok tercih edilmesi ve ailelerin yakınlarını (daha çok çocuklar) yanlarına alabilmeleri için belirli süre ikamet, konut ve yeterli gelir gibi şartlar aranmaktadır. Avrupa ülkelerinin uyguladığı bu ve buna benzer zorlaştırıcı, kısıtlayıcı ve sert tedbirler nedeniyle işçi yakınları ve diğer insanlar bu ülkelere gidebilmek için yasal yolların yanında yasal olmayan yollara başvurmaya başlamışlardır. Bunun sonucunda Türkiye’den Avrupa ülkelerine yasa dışı göç başlamıştır (GÜRBÜZ, KARABULUT ve SANDAL, 2003: 37). Muş ili bu tür göçlerin yoğun yaşandığı illerden biridir. Muş ilinden yurt dışına olan göçler en fazla Almanya, Fransa, Hollanda, Belçika ve İsviçre gibi Avrupa ülkelerindedir.

Türkiye İstatistik Kurumunun 2000 yılı nüfus sayımı sonuçlarına göre 253.739 nüfusa sahip Bingöl ilinden 1960-2000 yılları arasında yurt dışına olan toplam göç miktarı 32.500’dür (SOYLU, 2003: 58). Sosyal, kültürel ve ekonomik

özellikler bakımından nüfus yapıları benzerlik gösteren Muş ve Bingöl illeri, nüfus hareketleri bakımından da benzer özellikler taşımaktadır. Bu nedenle 453.654 nüfuslu Muş ilinden yurt dışına olan göç miktarının 60-70 bin civarında olabileceği tahmin edilmektedir.

Muş ilinde meydana gelen asıl büyük göç hareketlerini iç göçler oluşturmaktadır. Türkiye’de esas itibarıyla kırsal yerleşmelerden şehirlere doğru meydana gelmekte olan bu göçler, ülkede bölgeler arasında ekonomik seviye bakımından büyük dengesizlikler olduğu için aynı zamanda bölgeler arası karakterdedir (TÜMERTEKİN, 1968: 47-57). Özellikle 1950-1980 yılları arasında yaşanan ekonomik ve siyasi olaylar, nüfusun hızla artması, buna karşılık iş imkânlarının yeterince geliştirilememesi ve daha iyi yaşam koşullarını sağlayacak alt yapı yatırımlarının gerçekleştirilememesi Türkiye’nin özellikle doğusundan batısına doğru göçlere neden olmuştur (AVCI, 2003: 220). Göç olayı, Muş ilinde özellikle 1960’lı yıllardan sonra hız kazanmış ve günümüzde hâlâ devam etmektedir.

Geri kalmış alanlarda geçim kaynaklarında veya ekonomik faaliyetlerdeki değişmezliğe karşılık, mobil karakter taşıyan ve bu karakteri gereği gündün güne artan nüfus, kır hayatındaki sıkışıklığın ve ekonomik dengesizliklerin nedeni olmuş ve özellikle kırsal alanlarda başlayan sorunlar göç yoluyla şehir merkezlerine taşınmıştır (SERGÜN, 1977: 212). Muş ilinde tarımsal faaliyetlerin en önemli geçim kaynağı olması benzer durumun yaşanmasına neden olmuş ve göç olayları hız kazanmıştır.

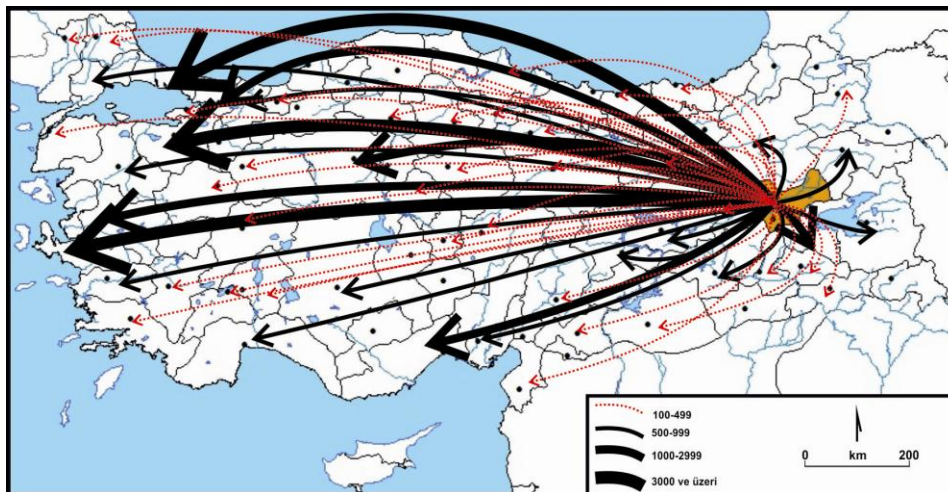
Muş ilinden gerçekleşen göçler ile Muş iline yönelen göçler hakkında sayısal bir değerlendirme yapmak üzere 1990-2000 yılları arasındaki göç değerleriyle (Tablo 6) son durumu ortaya koymak üzere 2009-2010 yıllarında gerçekleşen

göç değerleri incelenmiştir. Bu değerlerin daha önce yapılan bir çalışmada elde edilen sonuçlar ile (TANDOĞAN, 1988: 10-11) uyumlu olduğu görülmektedir.

Tablo 6. Muş ilinin 1990-2000 yılları arasındaki göç bilançosu.
Table 6. The migration in Muş province from 1990 to 2000.

	Verilen Göç		Alınan Göç	
	Nüfus	İl Sayısı	Nüfus	İl Sayısı
100’den az	1506	25	2475	47
100-499	6993	34	6625	28
500-999	7663	13	2785	4
1000-2999	6554	5	1494	1
3000’den fazla	14732	3	-	-

Muş ilinde 1990-2000 yılları arasındaki 10 yıllık süreyi kapsayan dönemde ilden göç eden nüfus miktarı 37.448 ve ile gelen nüfus miktarı 13.379 kişidir. İlin bu dönemdeki net göç miktarı 24.069’tür. İl dışına göçlerin büyük kısmı batıya, özellikle büyük şehirlere doğrudur (Şekil 4). Nitekim 1990-2000 yılları arasındaki göçlerin % 21’i (7.888 kişi) İstanbul’a, % 10,3’ü (3.839 kişi) Bursa’ya ve % 8’i (3.005 kişi) İzmir’e olmak üzere toplam % 40’a yakını batıdaki bu üç büyük ile gerçekleşmiştir. Bu üç büyük ilden sonra Ankara (1.610 kişi), Mersin (1.405 kişi), Kocaeli (1.007 kişi) ve Manisa (1.001 kişi) gibi batıda yer alan ve sosyo-ekonomik yönden daha gelişmiş olan iller Muş ilinden 1.000 kişiden fazla göç alan ikinci sıradaki illeri oluşturmaktadır. Bu illere komşu Bitlis ili de 1.531 kişi ile katılmaktadır. 500-999 arasında göç verilen illerin sayısı 13, 100-499 arasında göç verilen illerin sayısı 34 iken, 25 ile verilen göç sayısı 100 kişinin de altındadır. 100’den az göç verilen iller genellikle Muş ile ekonomik ve sosyal bağların güçlü olmadığı illerdir. Bunlardan bir kısmı da gelişmişlik açısından Muş’tan daha alt sıralarda yer almaktadır.



Şekil 4. 1990-2000 döneminde Muş’un göç verdiği iller (Muş’tan 100’den az kişinin göç ettiği iller gösterilmemiştir).

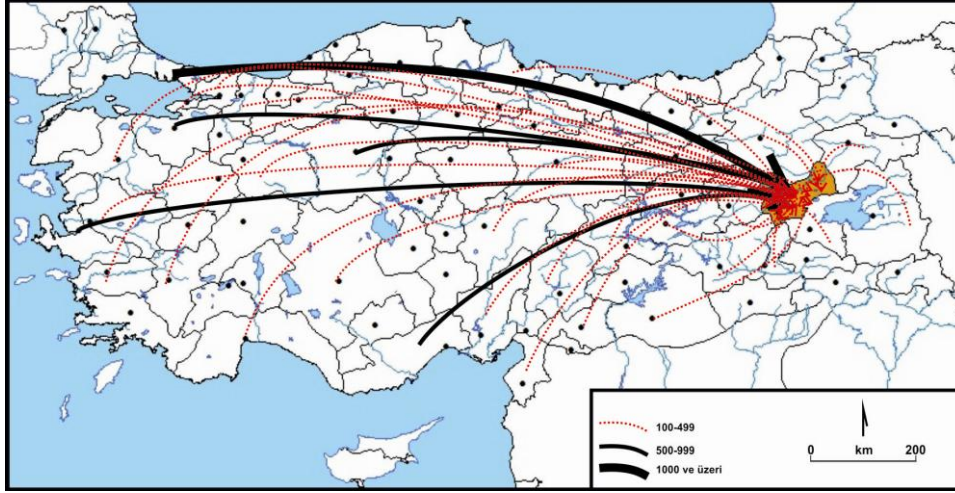
Figure 4. The immigration from the province of Muş in 1990-2000 period (less than 100 people had migrated to cities not shown).

Muş ilin 1990-2000 döneminde aldığı göçlerin büyük kısmının yine göçün yoğun verildiği illerden geldiği görülmektedir (Şekil 5). İstanbul, Muşa göç eden 1494 nüfus ile bu tabloda da ilk sırada yer almaktadır. Bu göç, daha çok me-

muriyet vb gibi nedenlerle meydana gelmiştir. Bununla birlikte Muş iline göç edenler arasında, bir dönem il dışına çıkmış sonra tekrar geri dönmüş nüfus da bulunabilir. 500-999 arasında göç veren iller Ankara (903 kişi), İzmir 703

kişi), Bursa 633 kişi) ve Mersin (546 kişi)'dir. Muş ilinde ekonomik faaliyetlerin fazla gelişmemiş olması komşu illerden gerçekleşen göçlerin kısıtlı olmasına neden olmaktadır. Özellikle Diyarbakır, Erzurum, Van (363 kişi) gibi illerden 100-500 arasından göç gerçekleşmişken, Konya ve

Kocaeli gibi sanayi açısından gelişmiş bazı illerden de beklentilerin karşılanamaması gibi nedenlerle geri dönüşlerin olduğu gözlenmiştir. 100 az kişinin göç ettiği illerin sayısı ise 47'dir.



Şekil 5. 1990-2000 döneminde Muş'un göç aldığı iller (Muş'tan 100'den az kişinin göç ettiği iller gösterilmemiştir).

Figure 5. The migration to Muş province in 1990-2000 period (less than 100 people have emigrated to Mus province not shown).

2009-2010 döneminde Muş'tan il dışına olan göç miktarı 17841 ile olan göç miktarı 11782 kişidir. Bu dönem içindeki net göç miktarı 6059 kişidir. Bu göçlerin 5392'si (% 32) İstanbul, 2498'i (% 14) Bursa ve 1114'ü (% 6) İzmir gibi büyük illere gerçekleşmiştir. Muş ilinden il dışına meydana gelen göçlerin yarısından fazlası (% 52) bu üç büyük ile gerçekleşmiştir. Ankara, Mersin, Manisa, Aydın, Kocaeli ve Tekirdağ gibi iller göç verilen diğer önemli batı illerini oluştururken, Bitlis, Diyarbakır, Van, Erzurum ve Gaziantep gibi Muş'a yakın ve sosyo-ekonomik olarak nispeten gelişmiş iller oluşturmaktadır. Bayburt, Kilis, Ardahan, Karabük ve Karaman gibi yeni iller ile Karadeniz Bölgesi'nin tamamı (özellikle Sinop, Artvin, Rize, Gümüşhane) ile İç Anadolu Bölgesi'ndeki Nevşehir, Niğde, Kırıkkale gibi iller başta olmak üzere bölgedeki küçük illerin tamamı Muş'tan en az göç alan illeri oluşturmaktadır. Muş iline olan göçlerin miktarında da aynı illerin ön plana çıktığı görülmektedir. İstanbul'dan 2617 kişi (%22), Bursa'dan 950 kişi (% 8) ve İzmir'den 754 kişi (% 6,5) olmak üzere toplam 4321 kişi (toplam göçlerin % 37'si) Muş'un en fazla göç verdiği bu üç büyük ilden Muş'a göç etmiştir. Bu üç büyük ilden sonra Muş'tan en fazla nüfus çeken Ankara, Bitlis, Mersin, Diyarbakır, Manisa, Van ve Kocaeli gibi iller aynı zamanda Muş'a en fazla göç veren iller arasında yer almaktadır.

İlden dışarıya olan göçlerin büyük kısmı Türkiye'nin en fazla sanayileşmiş ve sosyo-ekonomik olarak en gelişmiş İstanbul, İzmir, Bursa ve Ankara gibi illerine olmaktadır. Daha sonraki sırayı ise yine iş imkânlarıyla ön plana çıkan Mersin, Manisa, Adana, Kocaeli ve Aydın gibi iller ile Muş'a yakın ve nispeten daha gelişmiş Diyarbakır, Gaziantep, Erzurum ve Van gibi iller almaktadır. İle olan göçlerin bir kısmını memur kesimi oluştururken diğer bir kısmı ise büyük şehirlerde ikamet eden fakat Muş kökenli olan kişilerden oluşmaktadır. Özellikle serbest meslek sahibi ve yaş itibarıyla çalışma koşulları zorlaşan bireyler belli bir birikim elde ettikten sonra Muş'a geri dönmektedir. Dolayısıyla Muş'tan ekonomik nedenlerle göç eden bireyler belli bir süre sonra tekrar geriye dönmektedir. Bu durum Muş'un en fazla göç verdiği ve göç aldığı illerin aynı iller olmasında etkilidir.

Muş İlinde Nüfus Hareketlerinde Etkili Olan Temel Faktörler

Muş ilinde fiziki coğrafya koşulları nüfus hareketlerinin hızı ve doğrultusu üzerinde belli bir etkiye sahip olmakla beraber; beşeri faktörler, ildeki nüfus hareketlerinin asıl önemli nedenini oluşturmaktadır. İldeki nüfus hareketleri ve nüfusun dağılışı büyük oranda kırsal kesiminin kontrolü altında gelişmektedir. Nitekim kırsal göçler ile sosyo-ekonomik ilişkiler arasındaki bağlantıya yönelik yapılan bir çalışmaya göre, kırdan şehre göçlerin % 28'i hane başına düşen arazi miktarının düşük olmasından, % 27'si fizyolojik nüfus yoğunluğunun fazlalığından ve % 10'u ekilebilen sulu arazilerin toplam araziye oranının düşüklüğü gibi fiziki yapıya bağlı fakat beşeri kökenli nedenlerden kaynaklanmıştır (GÜRBÜZ ve KARABULUT, 2008: 53). Bu çalışmada

Tablo 7. Muş ilinde 2009-2010 yılları arasında göçler.

Table 7. The migration in Muş province from 2009 to 2010.

	Verilen Göç		Alınan Göç	
	Nüfus	İl Sayısı	Nüfus	İl Sayısı
100'den az	1812	51	2030	52
100-499	6450	25	5431	25
500-999	575	1	1704	2
1000-2999	3612	2	2617	1
3000'den fazla	5392	1	-	-

ildeki nüfus hareketlerini (göçler) kontrol eden beşeri kökenli faktörler üzerinde durulacaktır.

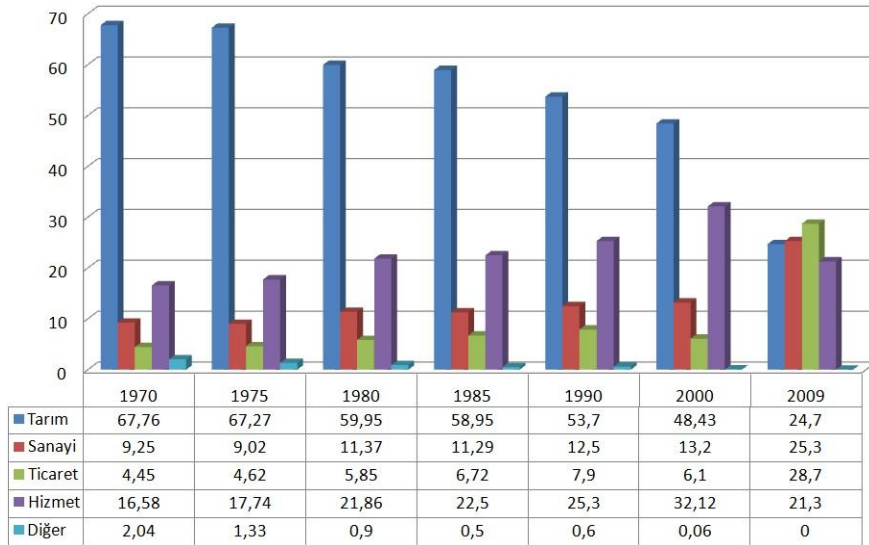
Ekonomik nedenler

İnsanları göçe iten nedenlerin başında ekonomik olanı gelir. İlde yoksulluk, işsizlik ve ürün elde etmedeki başarısızlık insanları göçe zorlayan belli başlı ekonomik nedenlerdir (TÜMERTEKİN & ÖZGÜÇ, 1997: 285-287). Özellikle 1990'lı yıllardan sonra globalleşme olarak da tanımlanan yeni dünya düzeni ile beraber Türkiye'nin ekonomi politikaları da bu doğrultuda şekillenmiş ve ülke içinde farklı gelir düzeyine sahip kesimler arasındaki uçurum daha da büyümüş ve derinleşmiştir. Kırsal kesimde yaşayanlar tarımsal üretimden, artık eskisi kadar gelir temin edememiştir (AVCI, 2003: 221). Bunun yanında hızlı nüfus artışına rağmen, insanlar gerek gıda maddesi, gerek tarımsal kökenli başka ihtiyaç maddeleri için eskiye oranla daha fazla tüketimde bulunmaktadır (TÜMERTEKİN, 1994: 124). Kaldı ki günümüzde tüketilen ürünlerin büyük bir kısmı kısa bir süre sonra yerini daha iyisine/yenisine bırakmaktadır. Durumun böyle olması tüketimi arttırmakta ve böylece tüketim alışkanlığına sahip olan bireylerin gerekirse iş imkânları için göç etmesine neden olmaktadır. Özellikle Muş ili gibi ekonomisi tarıma dayalı ve ekonomik faaliyetlerin çeşitliliği

kısıtlı olan alanlarda hızla artan nüfus için yeterli miktarda istihdam yaratılamamaktadır.

İnceleme sahasında sanayi faaliyetlerinde gerekli atılımlar gerçekleştirilememiş böylece toprağa bağımlı bir ekonomi gelişmiştir. Nitekim il genelinde toplam çalışan nüfusun sektörlere göre dağılımı incelendiğinde tarımda çalışan nüfusun oranının 1980-2000 yılları arasında % 80'in üzerinde olmuştur. Buna karşılık Türkiye genelinde 1980'den sonraki sanayileşme süreci ile beraber tarımsal faaliyetlerde çalışanların oranında hızlı bir düşüş meydana gelmiştir (Şekil 6).

Muş ilinde tarımda çalışan nüfus miktarı 2000 yılında % 83'ün üzerinde iken, 2009 yılı verilerine göre önemli ölçüde azalmış ve % 38 seviyelerine gerilemiştir. Buna rağmen Türkiye ortalamasının (% 24,7) oldukça üstündedir. İlde 2000 yılı verilerine göre sanayi sektöründe çalışan nüfus oranı %1,5 iken, 2009 yılında % 13 seviyelerine çıkmıştır. Sanayide çalışan nüfus miktarındaki artış, Türkiye'deki artış oranının yarısı (% 25,3) civarındadır (Şekil 7). Ekonomik faaliyetler içinde tarım, en önemli uğraş olmasına karşılık; gübre, sertifikalı tohum, makine gibi verim arttırıcı girdilerin kullanımı düşük olduğundan verim değerleri de düşüktür.



Şekil 6. Türkiye'de çalışan nüfusun sektörlere göre dağılımı (%) (DiE,2004; TÜİK, 2010).

Figure 6. The distribution of employee population in economic sector in Turkey (%).

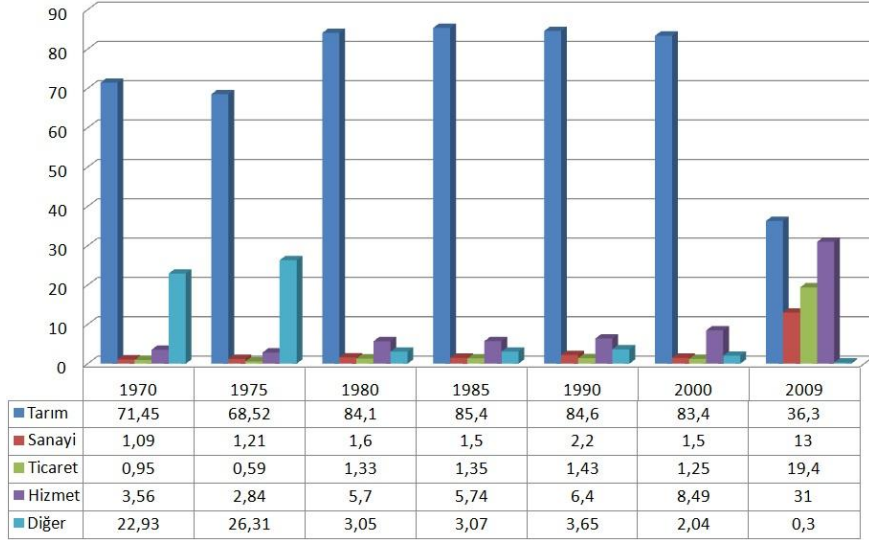
İl genelinde yapılan değerlendirmelerde il dışına olan göçlerin kırsal kesimlerde daha yaygın olduğu sonucu ortaya çıkmaktadır. Kırsal kesimlerde yapılan faaliyetlerde işgücüne sadece yaz aylarında, ürünlerin hasat edildiği dönemde ihtiyaç duyulmaktadır. Durumun böyle olması, mevcut iş gücünün hasat zamanı haricinde geçici olarak il dışına gitmelerine neden olmaktadır. İlde bu tür mevsimlik göçler oldukça yoğundur. İş imkânlarının azlığına karşılık çalışma çağındaki 15-64 yaş grubundaki nüfusun fazlalığı dikkat çekici bir sorundur. Özellikle nüfusun yaş yapısındaki bu eşitsizliğin gittikçe artması, insanları farklı arayışlara

zorlamıştır. Ekonomik hayattaki durgunluk, ildeki fazla işgücünün büyük şehirlere yönelmesinde en büyük paya sahiptir. Bu da yalnız Muş ili değil bölgedeki göçlerin kaynağını oluşturmaktadır.

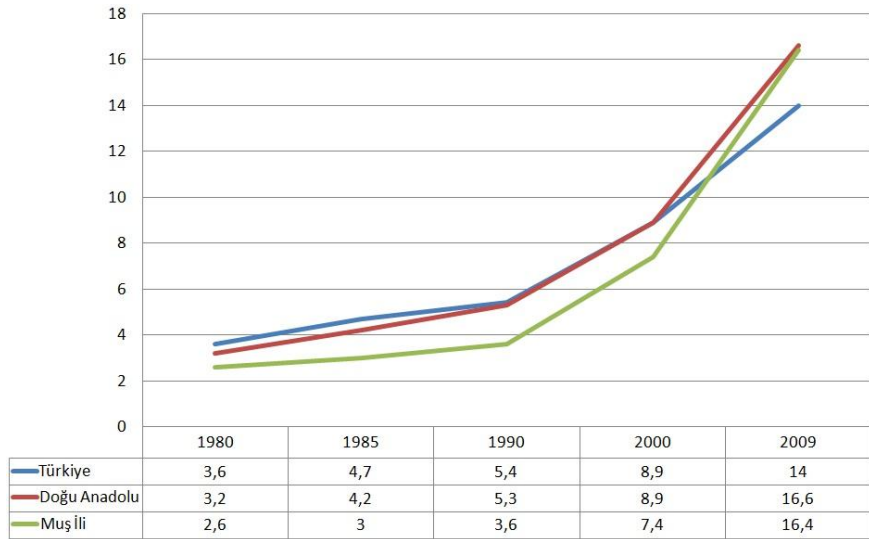
Muş ilinde eğitim, yükselti ve arazinin engebeliliği gibi topografya faktörlerinin çoğu yerde tarımı kısıtlayıcı etki yaratmaktadır. Bunun yanında iklim şartları Muş ve çevresinde yetiştirme devresinin kısılmasına ve üretilebilecek ürünlerin çeşidinin azalmasına neden olmaktadır. Bu faktörler, Muş ilinde tarımı kısıtlayan temel fiziki coğrafya unsurlarıdır. Bunun yanında tarıma uygun ovalarda arazinin

büyük kısmında taşlık sorununun olması yanı sıra drenaj sorunu da toprak kalitesini düşürmektedir. İlde Murat ve Karasu gibi büyük akarsu yataklarına uzak olan kesimlerde sulama sorunu hala önemini korumaktadır. Bütün bunlara bir de sermaye yetersizliğinden dolayı girdi kullanımındaki

düşük değerler, arazilerin miras yolu ile parçalanması, çiftçilerin bilinçsizce ve geleneksel yöntemlerle tarım yapmaları gibi beşeri faktörler eklendiğinde bölgede üretim değerleri iyice düşmektedir.



Şekil 7. Muş'ta çalışan nüfusun sektörlere göre dağılımı (%) (DİE, 1970-2000, TÜİK, 2010).
Figure 7. The distribution of employee population in economic sector in Muş province (%).



Şekil 8. Türkiye, Doğu Anadolu ve Muş ilinde 1980-2009 yılları arasındaki işsizlik oranlarının değişimi (DİE 2004; TÜİK, 2010).
Figure 8. The proportion of unemployment in Turkey, East Anatolian Region and Muş province from 1980 to 2009.

Ekonomisi tarım ve hayvancılığa dayalı olan Muş ilinde, yukarıda değinilen olumsuz koşullardan dolayı tarımsal üretim değerleri düşüktür. Hızlı nüfus artışına rağmen tarımsal üretim değerlerinin düşük olması, artan nüfusun beklentilerini karşılamada yetersiz kalmıştır.

Bölgede Göçler Üzerinde Etkili Bir Unsurlar Olarak Kan Davaları

Doğu ve Güneydoğu Anadolu bölgelerinin genelinde olduğu gibi Muş ilinde de (özellikle kırsal kesimlerde) kan

davaları, nüfus hareketleri üzerinde etkili olan unsurlardan biridir. Nitekim Güneydoğu Anadolu Bölgesi'ndeki göçlerin nedenlerini konu alan bir çalışmada, kan davalarının bölgedeki göçler içindeki payı % 2,1 civarında belirlenmiştir (AKIŞ ve AKKUŞ, : 532). Bu çağdışı olayın hala yaşanıyor olması sahadaki insanların geleneksel etkilerinden kopamıyor olmasının bir göstergesi olması yanında, eğitim, ekonomik ve kültürel anlamdaki bazı eksikliklerin etkili olduğu söylenebilir.

Çalışma sahasında yer alan bazı köylerde belli dönemlerde ani bir nüfus kaybının yaşandığı göze çarpmaktadır. Bu köylerde yapılan görüşmelerde ani nüfus kayıplarının kan davalarından kaynaklandığı belirlenmiştir. Ağartı köyünde ilki 1977'de, ikincisi 1989'da olmak üzere iki kez kan davası yaşanmıştır. Günümüzde iki farklı aşiretin yaşadığı köyde kan davaları nedeniyle iki aşiret de tamamen göç etmek zorunda kalmıştır. Tablo 4'te yer alan Aşağıyongalı köyünde 1976, Kotanlı köyünde 1977, Keçidere köyünde 1983 ve Tıkızlı köyünde 1979 yılında kan davaları meydana gelmiş, nitekim bu durum nüfus sayımlarına yansımıştır (Tablo 8). Örneğin 1995 yılında Karapınar köyünde yaşanmış olan kan davasında 14 kişi hayatını kaybetmiş, dolayısıyla köyün yarıya yakını göç etmiştir. Benzer durum Sürügüden köyünde de görülmektedir. 1986 yılından bu yana kan davasından dolayı onlarca kişinin hayatını kaybettiği köyde barış ortamı sağlanamayınca birçok kişi köyü terk etmek zorunda kalmıştır.

Tablo 8. Kan davaları nedeniyle nüfus kaybına uğrayan birkaç köy (DİE,1970-2010).

Table 8. The migration in a few villages because of feuds.

	1970	1975	1980	1985	1990	2000	2010
Ağartı	733	914	838	1035	900	843	1206
Aşağıyongalı	605	666	329	508	601	705	736
Karapınar	555	762	793	762	701	306	273
Keçidere	349	490	509	430	448	612	960
Kotanlı	644	726	517	601	647	703	692
Sürügüden	909	1059	1101	1318	1105	1302	829
Tıkızlı	186	230	146	212	223	268	286

Bölgedeki kan davaları daha çok iktidar mücadelesi (muhtarlık seçimleri) gibi sosyal nedenlere dayandığı, bunun yanında arazi paylaşımı ve mera alanlarının kullanımı benzeri ekonomik kökenli olabildiği de görülmektedir. Topluluklar (aşiretler) arasında gelişen bu olaylar, kan davalı olan gruplardan birinin il dışına veya il dâhilindeki başka yerleşmelere göç etmesiyle sonuçlanmaktadır. Bu göçlerin bir kısmı barış sağlandıktan sonra geri dönüş şeklinde gerçekleşmektedir. Bu geriye dönüş süresi bazen 20 yılı bulabilmekte fakat eğer çok kişinin hayatını kaybettiği bir kan davası söz konusu ise göçler daha çok il dışına ve geri dönüşü olmayacak şekilde olmaktadır. Kan davaları, ilde çeşitli sosyal rahatsızlıklar yanında tarımsal açıdan olumsuzluklara da neden olmaktadır. Kan davası nedeniyle il dışına veya il dâhilinde başka bir yerleşmeye göç eden ailelerin arazileri büyük oranda boş kalmakta, böylece tarımsal üretimde önemli bir kayıp meydana gelmektedir.

Bölgede eğitim ve iletişimin artmasıyla beraber kan davaları hızla azalmaya başlamıştır. Geçmiş yıllarda meydana gelen olaylar hukuksal yaptırımdan ziyade geleneksel kurallar ile çözülmekteydi. Son yıllarda eğitim ve kitle iletişim araçları sayesinde bölge halkının giderek bilinçlenmesi bu tür olayların hukuksal yollardan çözülmesini sağlamıştır. Bunlara ek olarak geçmiş dönemlerde çok fazla olan akraba evliliklerinin azalması ve farklı topluluklardan kız alıp verme olaylarının artması, ilde topluluklar (aşiretler) arası bağları kuvvetlendirmiştir. Böylece toplulukların içe dönük yapıları çözülerek, topluluklar birbirleriyle kaynaşmaya başlamıştır. Neticede bölgedeki hukuksal ve sosyal gelişmelere bağlı

olarak kan davaları nedeniyle meydana gelen göçlerde büyük bir azalma olmuştur.

Sosyal ve kültürel hizmetlerin yetersizliği

İl genelinde meydana gelen göç olaylarının diğer bir nedeni ise sosyo-kültürel dir. Muş ilinde sağlık, eğitim ve kamu hizmetleri kısıtlıdır. Maddi durumu biraz daha iyi olan aileler, yukarıdaki imkânlardan daha fazla yararlanmak ve daha rahat imkânlarda yaşamak amacıyla il dışına göç etmektedirler. Gerçekte sermaye sahipleri, konut inşa etmek istediğinde genellikle ileride yaşamayı düşündüğü batı bölgelerini tercih etmektedir (BAŞIBÜYÜK, 2005a: 282). Muş Üniversitesinin kurulmasıyla sosyal ve kültürel anlamda bir atılım beklenmekte ise de, halen üniversite ekonomik ve kültürel açıdan bir çekim gücü yaratabilecek etkiye sahip değildir. Sinema, tiyatro gibi kültürel alanların eksikliği yanında okul, hastane vb. kuruluşlar ile çalışanlarının yeterli olmayışı; hizmet kalitesinin azalmasına da neden olmaktadır. Nitekim ilde ilköğretimde okul başına düşen öğrenci sayısı (195) Türkiye geneline (310) göre çok düşüktür. Fakat öğretmen sayısının düşüklüğü nedeniyle bu okullarda öğretmen başına düşen öğrenci sayısı 28 kişi iken, Türkiye genelinde 24'tür. Benzer durum ortaöğretim ve mesleki okullarda da görülmektedir. Ortaöğretim genelinde ilde okul başına düşen öğrenci sayısı 433 iken, Türkiye genelinde 453'tür. Bu okullarda derslik başına Muş'ta 39 öğrenci düşerken, Türkiye genelinde 28; Muş'ta öğretmen başına 29 öğrenci düşerken, Türkiye genelinde 16 öğrenci düşmektedir (Tablo 9). Bu oranların ortaya çıkmasında okulların küçüklüğü ve öğretmen sayısındaki eksiklik önemli ölçüde etkili olmuştur.

Tablo 9. Türkiye ve Muş ilinde okul, öğretmen ve derslik başına düşen öğrenci sayısı (TÜİK, 2007-2008).

Table 9. The number of student for each school, class and teacher in Turkey and Muş province.

	İlköğretim				Genel Ortaöğretim				Mesleki ve Teknik Eğitim			
	Okul	Şube	Öğretmen	Derslik	Okul	Şube	Öğretmen	Derslik	Okul	Şube	Öğretmen	Derslik
Türkiye	310	27	24	33	453	28	16	28	265	27	14	29
Muş	195	24	28	36	433	33	29	39	228	28	19	30

Özel hastanenin bulunmadığı Muş ilinde 630 yataklı 6 devlet hastanesi bulunmasına rağmen hizmetler ve donanım oldukça sınırlıdır (Tablo 10). İlde 1 uzman doktora ortalama 4200, sağlık memuruna 1600, hemşireye 1700, ebeye 3200 ve diş hekimine 25000 civarında kişi düşmektedir. Bu rakamlara göre ilde 1 sağlık personeline düşen kişi sayısı Türkiye genelinin çok üstündedir (Tablo 11).

Tablo 10. Muş ve Türkiye'de kamu ve özele ait hastane ve yatak sayıları (TÜİK, 2006).

Table 10. The number of hospital and bed in Turkey and Muş province.

	Kamuya ait hastane	Kamuya ait yatak	Özel hastane sayısı	Özela ait yatak	Toplam yatak sayısı
Türkiye	858	167060	305	13707	180767
Muş	6	630	0	0	630

Bunlara ek olarak bölgeye gelen personelin büyük bir kısmı da yeni mezun olmuş, stajyer konumundadır. Nitekim meydana gelen ciddi rahatsızlıklarda hastanelerin donanım

ve personel yetersizlikleri yüzünden hastalar, büyük oranda Van, Elazığ ve Diyarbakır gibi yakın illerdeki sağlık kuruluşlarına sevk edilmektedir.

Tablo 11. Muş ilinde ve Türkiye’de kişi başına düşen sağlık personeli sayısı (TÜİK, 2006).

Table 11. The number of medical personnel for each person in Turkey and Muş province.

	Uzman Hekim	Pratisyen Hekim	Diş Hekimi	Eczacı	Sağlık Memuru	Hemşire	Ebe
Türkiye	1209,4	1234,5	3843,4	2844	1034,8	801,5	1617
Muş	4181,8	2486,4	25555,5	10000	1608,3	1691,1	3217

İldeki şehirlerde eğitim, sağlık ve bu kurumlarda çalışan personelin eksikliğine sinema, tiyatro, alışveriş merkezleri ile spor kompleksleri gibi bireysel ihtiyaçlara cevap verecek mekânların yetersizliği/yokluğu nedeniyle ilde şehirsiz fonksiyonlarından olan sosyo-kültürel çekicilik oluşmamıştır. Dolayısıyla bölgeye çalışmaya gelen personelin çok büyük bir kısmı zorunlu hizmetini tamamladığında bölgeden ayrılmaktadır. Ayrıca bölgede maddi imkânları ve kültür seviyeleri yüksek olanlar ise daha iyi şartlarda yaşamak ve eğitim almak için göç etmektedir.

Güvenlik sorunu

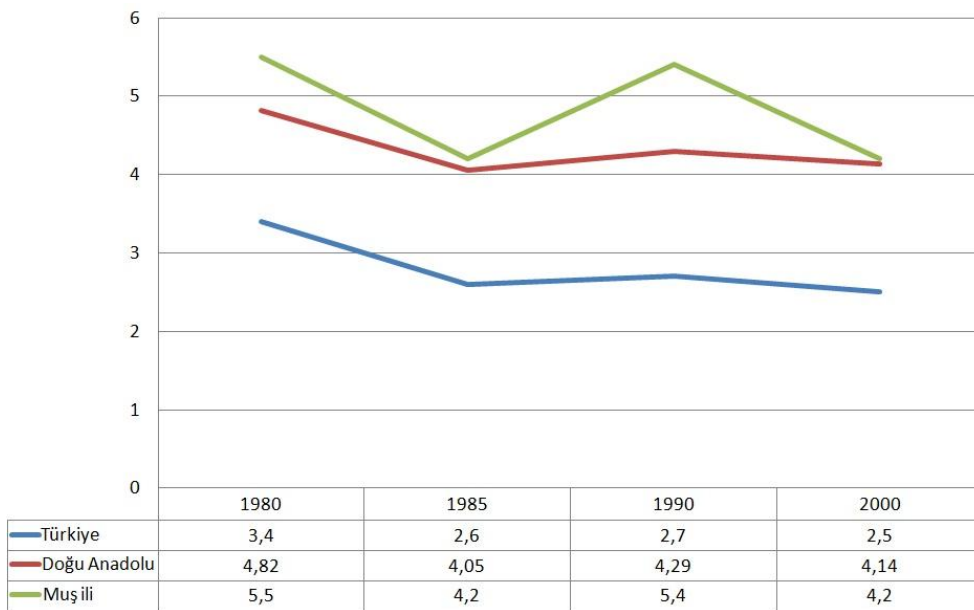
İlde nüfus hareketleri üzerinde etkili olan bir diğer sosyal sorun ise 1980’lerden sonra özellikle kırsal kesimlerde ortaya çıkan güvenlik sorunudur. Muş ilinin büyük kısmı yüksek ve arızalıdır. Bu durum özellikle kış aylarında ulaşımı önemli ölçüde zorlaştırarak güvenlik güçlerinin terör olaylarına anında müdahale etme durumunu güçleştirmektedir. Böylece bölgedeki güvenlik sorunu, özellikle 1990’lı yılların başında artan terör olaylarına paralel olarak daha da artmış ve kırsal kesimlerden ildeki şehir merkezlerine ve il dışına göçler meydana gelmiştir. Bu göçlerin bir kısmı köylerin toplu boşaltılması şeklinde gerçekleşmiştir. Kızılağaç belde-sine bağlı Kayalısü, Sağlık, Yamaç ve Yörecik dağ köyleri

bunlara örnek olarak gösterilebilir. Bu göçler şu an itibariyle tamamen durmuş durumda ve toplu boşaltılan köyler, devletin geliştirdiği çeşitli köye dönüş projeleriyle yeniden yerleşmeye açılmaya çalışılmaktadır. Nitekim yukarıda adı geçen köylerden Kayalısü ve Yörecik köyleri birkaç aile tarafından yeniden yerleşmeye açılmıştır.

Hızlı nüfus artışı, geleneksel aile yapısı ve hane halkı büyüklüğü

Muş ili genelindeki göçlerde etkili olan bir diğer sosyal sorun ise nüfus artışının yüksek olması, geleneksel üretim ve yaşam tarzıdır. Bu sorunlar birbirinin hem sebebi hem de sonucu durumundadır. Nitekim ildeki hızlı nüfus artışı doğumlar, ekonomik faaliyetler ve geleneklerin etkisi altında iken ekonomik faaliyetler ve yaşam tarzı hızlı nüfus artışına bağlı şekillenmektedir. İlde nüfus artış hızı il genelinde homojen dağılım göstermez. Şehir merkezlerinde geleneklerin etkisinin hafiflemesi, tarımsal işgücüne duyulan ihtiyacın azalması, eğitim kalitesi ve seviyesinin biraz daha yükselmesi nüfusun doğal yoldan artış hızını düşürmektedir. Şehirlerin bu avantajlarına karşılık sosyo-kültürel ve ekonomik olarak bazı avantajlara sahip olmaları göçler yolu ile nüfuslanmalarını sağlamaktadır.

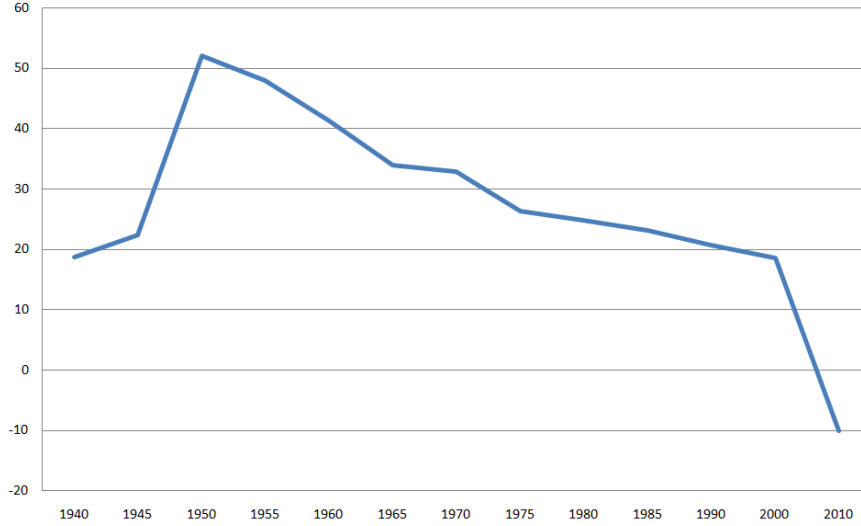
Türkiye geneline ait kaba doğum oranı ile kaba ölüm oranı arasındaki fark, 1980’li yıllarda % 3,4 düzeyinde iken, 2000 yılında % 2,5 düzeyine kadar gerilemiştir (Şekil 9). Muş ilinin kaba doğum hızı Doğu Anadolu Bölgesinin geneli ile büyük ölçüde benzerlik göstermekle beraber, daha yüksek oluşu ile dikkati çekmektedir. Buna göre 1980’de % 4,8 dolayında Doğu Anadolu Bölgesi kaba doğum hızına sahipken, Muş ilinde bu oran % 5,5 düzeyinde gerçekleşmiştir. 2000 yılında değerler birbirlerine daha yakın olmakla beraber, Muş’un değerleri daha yüksektir (Doğu Anadolu Bölgesi % 4,1, Muş ili % 4,2).



Şekil 9. Türkiye, Doğu Anadolu ve Muş ilinde doğurganlık (kaba doğum) hızı (%).
Figure 9. The fertility rate in Turkey, East Anatolia Region and Muş province (%).

Kaba doğum oranlarındaki bu artış, yıllık nüfus artışına aynı oranda yansımamaktadır. 1935-2010 yılları arasında sayım dönemlerine göre yıllık nüfus artış hızı %0 . ile %0 . arasında değişmiştir.1950'li yıllardan itibaren yıllık nüfus artış hızında görülen düşmenin nedenleri arasında göçlerin

payı oldukça fazladır (Şekil 10). Buna karşılık 2000-2010 döneminde ortaya çıkan durum sadece göçler ile açıklanamaz. Bu değerlerdeki dramatik azalma, aynı zamanda sayım sisteminde meydana gelen değişimle de ilgili olmalıdır.



Şekil 10. Muş ilinde 1935-2010 yılları arasındaki dönemde yıllık nüfus artış hızı (%).
Figure 10. The rate of increase of population in Muş province from 1935 to 2010 (%).

Şehirsel alanların tam tersine kırsal kesimlerde erken yaşta evlilik, çok eşlilik, erkek çocuk isteği, fazla çocuğun güç olarak algılanması gibi geleneksel ile toprağı işlemek için işgücüne duyulan ihtiyacın fazla olması gibi ekonomik nedenler kaba doğum oranlarını arttırmaktadır. Bu duruma paralel olarak doğum oranları ve hane halkı büyüklüğü de artmaktadır. Muş ili ortalama hane halkı büyüklüğü (8,1) bakımından Türkiye (4,5) ve Doğu Anadolu Bölgesi (6,3) ortalamalarının çok üstündedir (Tablo 12). Nitekim Muş, Türkiye'de hane halkı büyüklüğünün en yüksek olduğu ildir. Hane halkı büyüklüğü ve hanenin kompozisyonu hane halkı üyelerinin faydalanabilecekleri kaynakların üyeler arasındaki dağılımını dolayısıyla hane halkı üyelerinin refah düzeylerini etkilemektedir. Böylece hane halkı büyüklüğü ailelerin gelir seviyeleri, ikamet edilen konutların nitelikleri ve mülkiyet durumu ile beraber aile bireylerinin yaşam kalitesi üzerinde etkili olan en önemli unsurlardan biridir (BAŞIBÜYÜK, 2005b: 275). Hane halkının büyük oluşu doğal olarak Muş ilinde yaşayan bireylere daha düşük yaşam kalitesi sunmaktadır.

Muş ilinde hızlı nüfus artışı, gelenekler ve hane halkının büyüklüğü birçok sosyal olayı da beraberinde getirmiştir. Aile reisinin (bu genelde babadır) olan babanın ölümünden sonra toprakların çocuklar arasında paylaşılması ile işletmeler küçülmekte, üretim düşmektedir. Bunun yanı sıra hane halkının büyüklüğü bir ailede okur- yazar çağındaki çocuk sayısının fazla olması anlamına gelmektedir. Dolayısıyla aynı ailedeki çocuklardan yalnız bir ya da en fazla iki tanesi yükseköğrenim seviyesine kadar okuyabilmektedir.

Bu durum eğitimde olduğu gibi sağlık ve diğer sosyo-kültürel hizmetlerden de faydalanma oranını olumsuz etkilemektedir. Böylece bu durum il genelinde yaşam kalitesini düşürerek göçleri önemli ölçüde etkilemektedir.

Tablo 12. Türkiye, Doğu Anadolu ve Muş ilinde hane halkı büyüklüğü (DİE,2000).

Table 12. The number of household in Turkey, East Anatolia Region and Muş province.

	Toplam Yerleşik Nüfus	Toplam Hane Halkı Sayısı	Ortalama Hane Halkı Büyüklüğü
Türkiye	67.809.048	15.070.093	4,5
Doğu Anadolu	6.199.368	989.104	6,3
Muş	453.654	55.926	8,1

Sonuç

Muş ilinde çok eşlilik, erkek çocuk isteği, fazla çocukluluğun bir güç olarak algılanması ve genç yaşta evlilik gibi gelenek ve dine bağlı hayat tarzı ile toprağı dayalı üretim şartları özellikle kırsal kesimlerde doğurganlığı ve nüfus artışını hızlandırmıştır. Hızlı nüfus artışı tarım arazilerinin giderek küçülmesi ve parçalanması ile tarımsal üretimin düşmesi, hane halkı sayısının artmasıyla da konut açığının ortaya çıkmasına neden olmuştur. Bunlara ek olarak da hızlı nüfus artışına rağmen tarım arazilerinin miktarı sabit kalmış ve hızla artan nüfusu beslemede yetersiz kalmıştır. Bu durum tarıma uygun olmayan birçok mera, çalılık, taşlık-kayalık ve eğimli arazinin tarıma açılmasına neden olmuştur. Dolayısıyla hızlı nüfus artışıyla doğanın tahribi ve eroz-

yon şiddetlenmiştir. Hızlı nüfus artışı sonucu ortaya çıkan ekonomik ve doğal sorunların yanında kan davaları, güvenlik sorunu gibi sosyal olaylar ile sosyo-kültürel imkânların kısıtlılığı, ildeki nüfus hareketlerine yön vermiştir. Böylece kaba doğum oranı ve doğal nüfus artışının yüksek olduğu kırsal kesimlerden il dâhilindeki ve dışındaki şehirlere göçler meydana gelmiştir. Nitekim ildeki şehirlerde nüfus artış hızı % 40'lara kadar yükselmiştir. Bu durum sosyo-kültürel ve ekonomik olarak gelişmemiş ve aynı zamanda planlamadan yoksun şehirlerde çarpık kentleşme, yoksulluk, işsizlik ve konut yetersizliği gibi birçok sıkıntının ortaya çıkmasına neden olmuştur. Böylece kırsalda başlayan nüfus hareketinin etkileri kısa sürede şehirlerdeki eğitim ve sağlık hizmetleri başta olmak üzere altyapı hizmetlerine ve ekonomik alanlara da yansımış ve bu alanlar kısa sürede kırsal alanlardaki problemlerle karşı karşıya kalmıştır. Bu durum ildeki şehirlerden de il dışına göçlerin başlamasının temel nedeni olmuştur.

KAYNAKLAR

- AKIŞ, A. ve AKKUŞ, A. (2003). "Güneydoğu Anadolu Projesi'nin (GAP) Şanlıurfa'daki Göçe Etkisi". *Selçuk Üniversitesi Sosyal Bilimler Enstitüsü Dergisi* 10: 507-543.
- ATALAY, İ. (1997). *Türkiye Bölgesel Coğrafyası*, İnkılâp Yayınevi, İstanbul.
- AVCI, S. (1992). "Bayburt İlinde Nüfus Gelişimi ve Dağılışı". *Türk Coğrafya Dergisi* 27: 159-177.
- AVCI, S. (1993). "Türkiye'de Şehir ve Şehirli Nüfusun Dağılışı". *Türk Coğrafya Dergisi* 28: 249-270, İstanbul.
- AVCI, S. (2003). "Gelişimi ve Sorunları Açısından Türkiye'de Şehirleşme". *Sırrı Erinç Sempozyumu 2003 Coğrafya Genişletilmiş Bildiri Özetleri*: 218-225. İstanbul.
- BAŞIBÜYÜK, A. (2005a). "Doğu Anadolu Bölgesinde Nüfusun Cinsiyet ve Yaş Yapısı". *Doğu Coğrafya Dergisi* 14: 67-95.
- BAŞIBÜYÜK, A. (2005b). "Doğu Anadolu Bölgesinde Ortalama Hanehalkı Büyüklüklerinin Dağılışı". *Doğu Coğrafya Dergisi* 13: 273-291.
- BEHAR, C. (1996). *Osmanlı İmparatorluğu'nun ve Türkiye'nin Nüfusu 1500-1927*. Ankara: T.C. Başbakanlık Devlet İstatistik Enstitüsü.
- DARKOT, B. (1997). "Muş". *İslam Ansiklopedisi* 8: 744-747. Eskişehir: Milli Eğitim Bakanlığı.
- DİE (1935). *Genel Nüfus Sayımı, İdari Bölünüş*. Ankara: Devlet İstatistik Enstitüsü.
- DİE (1940). *Genel Nüfus Sayımı, İdari Bölünüş*. Ankara: Devlet İstatistik Enstitüsü.
- DİE (1945). *Genel Nüfus Sayımı, İdari Bölünüş*. Ankara: Devlet İstatistik Enstitüsü..
- DİE (1950). *Genel Nüfus Sayımı, İdari Bölünüş*. Ankara: Devlet İstatistik Enstitüsü.

İldeki göçlerin büyük bir kısmı ekonomik kökenlidir. Bu göçleri engellemek ilde nüfus artışı hızını düşürmek, potansiyelleri harekete geçirerek istihdamı arttırmakla mümkündür. Bu da eğitimden geçmektedir. İlde genel eğitim düzeyi daha çok okuma yazma bilmekle sınırlıdır. Bu çeşitli sosyal sorunların (erken evlilik, çok çocukluluk, çok eşlilik vb), bir türlü çözüme kavuşturulamamasına yol açmaktadır. Özellikle çok çocuklu olmanın toplumda daha yüksek bir statüye sahibi olma olarak algılanması, hızlı nüfus artışının da temel nedenini oluşturmaktadır. Eğitim yolu ile toplumun çağdaş yaşam koşullarına kavuşturulması; aile planlamasının başarıya ulaştırılmasına, ilin temel ekonomik kaynağı olan tarımsal yapının iyileştirilmesine ve tarıma dayalı sanayi tesislerinin kurulmasına bağlıdır. Böylece sorun yerinde çözülmüş olacak, buldukları yerde geçimlerini sağlayabilecekleri için Muş ilinden dışarıya gitmek zorunda da kalmayacaklardır.

- DİE (1955). *Genel Nüfus Sayımı, İdari Bölünüş*. Ankara: Devlet İstatistik Enstitüsü.
- DİE (1960). *Genel Nüfus Sayımı, İdari Bölünüş*. Ankara: Devlet İstatistik Enstitüsü.
- DİE (1965). *Genel Nüfus Sayımı, İdari Bölünüş*. Ankara: Devlet İstatistik Enstitüsü.
- DİE (1970). *Genel Nüfus Sayımı, İdari Bölünüş*. Ankara: Devlet İstatistik Enstitüsü.
- DİE (1975). *Genel Nüfus Sayımı, İdari Bölünüş*. Ankara: Devlet İstatistik Enstitüsü.
- DİE (1980). *Genel Nüfus Sayımı, Nüfusun Sosyal ve Ekonomik Nitelikleri*. Ankara: Devlet İstatistik Enstitüsü.
- DİE (1985). *Genel Nüfus Sayımı, Nüfusun Sosyal ve Ekonomik Nitelikleri*. Ankara: Devlet İstatistik Enstitüsü.
- DİE (1990). *Genel Nüfus Sayımı, Nüfusun Sosyal ve Ekonomik Nitelikleri*. Ankara: Devlet İstatistik Enstitüsü.
- DİE (2000). *Genel Nüfus Sayımı, Nüfusun Sosyal ve Ekonomik Nitelikleri*. Ankara: Devlet İstatistik Enstitüsü.
- DİE (2004). *İl Göstergeleri 1980-2003=Provincial Indicators*. Ankara: T. C Başbakanlık Devlet İstatistik Enstitüsü.
- DOĞANAY, H. (1997). *Türkiye Beşeri Coğrafyası*. Ankara: Milli Eğitim Basımevi.
- DPT (2000). *Doğu Anadolu Projesi Ana Planı Mevcut Durum ve Analizleri*. Cilt I, Ankara: T.C Devlet Planlama Teşkilatı Müsteşarlığı.
- DPT (2000). *Tarımda Girdi Kullanımı ve Verimliliğe Etkileri*. Ankara: T.C Devlet Planlama Teşkilatı Müsteşarlığı.
- DPT (2004). *İlçelerin Sosyo-Ekonomik Gelişmişlik Sıralaması Araştırması (2004)*. Ankara: T.C Devlet Planlama Teşkilatı Müsteşarlığı.

- GÜRBÜZ, M., KARABULUT, M. ve SANDAL, E. (2003). "Türkiye'den Yurtdışına Yasa Dışı Göçler: Pazarcık (Kahramanmaraş) Örneği". *Marmara Coğrafya Dergisi* 8: 35-52.
- GÜRBÜZ, M. ve KARABULUT, M. (2008). Kırsal Göçler ile Sosyo-ekonomik Özellikler Arasındaki İlişkilerin Analizi, *Türk Coğrafya Dergisi* 50: 37-60.
- KINAL, F. (1962). *Eski Anadolu Tarihi*. Ankara: Türk Tarih Kurumu Basımevi.
- MEMİŞ, E. (2009). *Eskiçağ Medeniyetleri Tarihi*. Bursa: Ekin Yayın Basım Dağıtım.
- MUŞ-TİM (2002). *Muş Tarım Master Planı*. Ankara: Tarım ve Köyişleri Bakanlığı Muş Tarım İl Müdürlüğü.
- ÖZGÜR, M. (1999). "Türkiye Nüfusunun Yaş Yapısı", *Ankara Üniversitesi Türkiye Coğrafyası Araştırma ve Uygulama Merkezi Dergisi* 7: 159-175.
- ÖZGÜR, M. (2000). *Türkiye Coğrafyası*, Ankara: Hilmi Usta Matbaacılık.
- SERGÜN, Ü. (1977). "Türkiye'de Nüfusunun artışı ve Sorunları". *İstanbul Üniversitesi Coğrafya Enstitüsü Dergisi* 20-21: 211-223.
- SÖNMEZ, M.E. (2005). Muş Ovası ve Çevresinde Arazi Kullanımı. İstanbul: İstanbul Üniversitesi Sosyal Bilimler Enstitüsü (Yayınlanmamış Yüksek Lisans Tezi).
- SOYLU, H. (2003). *Şehir Coğrafyası Açısından Bir Araştırma Bingöl*. Erzurum: Bakanlar Matbaacılık Ltd. Şti.
- TABAKOĞLU, A. (1986). Türk İktisat Tarihi. İstanbul: Dergah Yayınları
- TANDOĞAN, A. (1988). *Türkiye'de 1975-1980 Döneminde İller Arası Göçler*. Trabzon: Karadeniz Teknik Üniversitesi İktisadi ve İdari Bilimler Fakültesi.
- TANOĞLU, A. (1966). *Nüfus ve Yerleşme*. İstanbul: İstanbul Üniversitesi Edebiyat Fakültesi Coğrafya Enstitüsü.
- TUNCEL, M. (2006). "Muş", Türkiye Diyanet Vakfı İslâm Ansiklopedisi 31: 361-371. İstanbul: İslam Araştırmaları Merkezi.
- TÜİK (Türkiye İstatistik Enstitüsü) (2010). <<http://www.tuik.gov.tr/Start.do;jsessionid=>
- TÜMERTEKİN, E. (1968). *Türkiye'de İç Göçler-İnternal Migrations in Turkey*. İstanbul: İstanbul Üniversitesi Coğrafya Enstitüsü.
- TÜMERTEKİN, E. (1994). *Beşeri Coğrafya Giriş*. İstanbul: İstanbul Üniversitesi İletişim Fakültesi Basımevi ve Film Merkezi.
- TÜMERTEKİN, E. ve ÖZGÜÇ, N. (1997). *Beşeri Coğrafya İnsan -Kültür-Mekân*. İstanbul: Çantay Kitabevi.
- <http://www.muskulturizm.gov.tr/belge/1-34159/eski2yeni.html>

Yazar hakkında

Yrd. Doç. Dr.
Mehmet Emin Sönmez

Kilis 7 Aralık Üniversitesi
Fen-Edebiyat Fakültesi
Coğrafya Bölümü
KİLİS

Yerleşme, arazi kullanımı, planlama, nüfus ve kalkınma gibi beşeri coğrafya konularında çalışmakta, ayrıca bu çalışmalarda CBS ile uzaktan algılama gibi yöntemlerden faydalanmaktadır.