



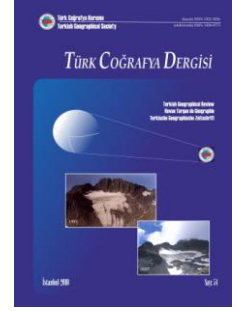
Türk Coğrafya Dergisi

http://www.tck.org.tr

Sayı 54: 15-29, İstanbul

Basıllı ISSN 1302-5856

Elektronik ISSN 1308-9773



Hakemli Makale
Reviwed Article

İstanbul Örneğinde Şehiriçi Arazi Kullanımı ve Stadyumlar: Bir Spor Coğrafyası Çalışması *

The Urban Land Use and Stadiums in Istanbul: A Study of Sports Geography

Sedat AVCI

ÖZET

Stadyumlar şehirselleşen kullanımda büyük öneme sahiptir. Özellikle buldukları mekânlarda farklı fonksiyonların gelişmesine neden olurlar. İstanbul'dan üç stadyum taraftar açısından taşıdığı önem ve arazi kullanımı yönünden değerlendirilmiştir. Hemen hemen tüm kulüplerin taraftarları kendi stadyumları için sevgi duyguları beslemekte ve kutsal mabet kabul etmektedirler. Çoğu zaman her üç stadyum da rakipleri için korku mekânı olma özelliği taşımamaktadır. Arazi kullanımı BJK İnönü Stadyumu çevresinde 1940'lı yıllardan beri büyük değişim göstermemektedir. Ali Sami Yen Stadyumu'nun çevresi stadyumun yapılmasından günümüze kadar geçen süre içinde önce konutlar ile ardından işyerleri ile dolmuştur. Fenerbahçe Şükrü Saraçoğlu Stadyumu çevresi zaman içinde daha yoğun yapılaşmaya sahne olmuş, taraftar mekânları yer almaya başlamıştır.

Anahtar kelimeler: Stadyum, kutsal mabet, korku mekânı, şehirselleşen arazi kullanımı.

Geliş/Received : 02.02.2009
Kabul/Accepted: 30.07.2010

ABSTRACT

Stadiums are very significant in urban land use. They cause the establishment of different functions in the places they are found. Three stadium cases from Istanbul are considered with respect to their importance and land use. Almost all of the spectators of different sports clubs feel same kind of affection or in other words, topophilia towards their own club whereas the stadiums of different clubs provoke topophobia. The land use around the BJK İnönü Stadium hasn't changed much since the 1940's. During the period since the stadium has been built, residential buildings and then offices were built around Ali Sami Yen Stadium. The Fenerbahçe Şükrü Saraçoğlu Stadium's surroundings have become dense with similar buildings and areas for spectators in time.

Key Words: Stadium, topophilia, topophobia, urban land use.

İstanbul Üniversitesi
Edebiyat Fakültesi
Coğrafya Bölümü,
Laleli/İstanbul
sedtavci@istanbul.edu.tr

*Bu makale, "Şehiriçi arazi kullanımında stadyumlar: Spor coğrafyası açısından İstanbul'dan üç örnek (Stadiums in the urban land use: Three examples of sports geography from Istanbul)" başlığı ile 10th *International Sport Sciences Congress, October 23-25, 2008*, Bolu'da sunulmuştur.

GİRİŞ

Farklı bilim dalları ile yakın ilişkide olan coğrafya, çoğu zaman başka disiplinlerin de konusu olan olayları, meydana geldikleri mekân ve/veya etkileri nedeniyle inceler. Spor coğrafyanın klasik kabul edilen inceleme konuları arasında yer almaz. Coğrafyacılar; oyuncusu, seyircisi ve her türlü destekleyicisi ile ekonomik bir faaliyet olduğu için; farklı

toplumlarda var olan çeşitli oyunların, toplumlar üzerinde nasıl etkili olduklarının belirlenmesi amacıyla; kültürel değerlerin yayılmasında etkili olan faktörlerin ortaya konulmasında; faaliyetlerin çeşitlenmesine yol açan fiziki koşullar açısından ve özellikle olimpiyatlar gibi etkinliklerin büyük değişimlere yol açması nedeniyle, arazi kullanımında

yarattığı değişim ve çeşitlilik açısından spor faaliyetlerini incelemek zorundadır (AVCI, 2007: 10). Burley, bu incelemelerin kültürlerin kaynaşması, kültürel kökenlerin ortaya çıkarılması ve insanın faaliyetlerinde fiziki çevrenin rolünün ortaya konulması açısından önemli olduğuna dikkat çekmektedir (BURLEY, 1962: 56). Günümüzde daha çok, zamana ve mekâna bağlı olarak spor faaliyetlerinin çeşitlenmesi ile bunun farklı topluluklara ve ortamlara taşınması, coğrafyacılar tarafından incelenmektedir. Bu çalışmada şehir içi arazi kullanımında neden oldukları değişim, bu değişimin sürekli olmasıyla birçok kullanım şekline ayrılan stadyumlar ele alınmıştır.

Stadyumlar, Antik çağdan günümüze kullanım şeklinde farklılıklar görülmesine karşılık çoğunlukla aynı amaca hizmet etmiştir. Bu amaç spor faaliyetlerinin gerçekleştirilmesidir¹. Her zaman spor faaliyetlerinin kendisi ekonomik bir sonuca yol açmasa da, meydana getirdiği tüm diğer bir ekonomik yapının parçalarının oluşturmaktadır. Bu açıdan stadyumlar buldukları mekânlarda farklı etkilere yol açarlar. Bu etkilerin başında da arazi kullanımında yaşanan farklılıklar gelmektedir². Maddi değerlerin yanında, stadyumlar ile taraftarlar arasında manevi ilişkiler söz konusudur. Her ne kadar taraftar-stadyum ilişkisi sosyolojinin konusu olarak görülse de; stadyumların mekânsal kullanımında neden olduğu değişim ve ortaya çıkan sorunlar genellikle coğrafidir. Stadyumlardan bazıları buldukları mekânda herhangi bir değişim yaratmamaktadır ve yaşayanlar için özel bir anlam taşımayan yerler durumundadır. Buna karşılık genel olarak spor faaliyetlerinin veya belli branşın önde olduğu yerleşmelerde stadyumlar önem kazanır. Yerleşmelerin büyüklükleri ile stadyumların kapasite-

¹ Antik çağda dünyanın farklı yerlerinde değişik ölçeklerde stadyumlar yapılmıştır. Bu stadyumlar çeşitli spor etkinliklerinin gerçekleştirildiği yerlerdir. Roma döneminde spor faaliyetlerinin yerini bazı ölümcül etkinliklerin (gladyatör dövüşleri vb) ile bir takım değişiklikler ortaya çıkmışsa da 18. yüzyıldan itibaren öncelikle bazı takım oyunlarının seyredilmesi için eskinin ihtiyamlı yapıları yerine basit spor alanları oluşturulmaya başlanmıştır. 20. yüzyılın ilk yarısından itibaren gittikçe artan bir hızla önce prestij yapıları şeklinde, daha sonra teknolojik harikalar olarak stadyumlar inşa edilmeye başlanmıştır. Günümüzde yapılan stadyumların genel olarak daha çok tüketimi teşvik eden ve uygun ortam yaratan, ileri teknolojinin kullanıldığı yapılar olma özelliğine sahiptir.

² Futbolun ekonomik yönüne ilişkin yapılan çalışmalarda, özellikle kombine bilet satışlarının kulüpler için önemli bir gelir kaynağı olduğuna dikkat çekilmekte ve özellikle üst gelir grubuna ait kişilerce bilet alımı yapıldığı vurgulanmaktadır (AVCI, 2007: 60–61). Bu durum, stadyumların önceden dolması anlamına gelmektedir. Bunun yanında özellikle naklen yayınların ücretli televizyon kanalları tarafından gerçekleştirilmesi, dünyadaki benzerlerinde olduğu gibi Türkiye’de de stadyumlara giremeyen taraftarın belli mekânlarda buluşmasını adeta bir zorunluluk haline getirmektedir. İngiltere’de yapılan çalışmalarda birahanelerin taraftarın önemli bir toplantı yeri olduğunu ortaya koymaktadır. Türkiye’de birahane ve meyhanelerin yanında taraftarın önemli bir toplantı noktasını kahvehaneler ve özel lokaller oluşturmaktadır. Bu açıdan stadyum çevresinde taraftarların buluşma yeri olarak kullanılabilcek mekânların varlığı veya yokluğu büyük önem taşımaktadır.

teleri arasında bir ilişki vardır. Buna karşılık bazı stadyumlar buldukları yerleşme ile hiç de orantılı olmayan özelliklere sahip olabilirler³. Günümüzde özellikle büyük şehirlerde stadyumlar etkiledikleri ve etkilendikleri alanlar bakımından önemli yerler olduğu, yaşayanların zihninde bir yer kapladığı görülmektedir⁴.

YÖNTEM

Uzun yıllardan beri şehrsel arazi kullanımı üzerine yapılan çalışmalarda genellikle hali hazır durumun belirlenmesine ve mekânsal farklılıkların ortaya konulmasına ağırlık verilmiştir. Son dönemde bu tarz çalışmalarda sadece kullanım şekillerinin değil, aynı zamanda çevresel ilişkilerin değerlendirilmesi de ön plana çıkmaya başlamıştır. Bu çalışmada arazi kullanımı ve çevresel ilişkiler, stadyum örneğinden hareketle ortaya konulmaya çalışılmıştır. Tesislerin bulunduğu konum ve çevre ile ilişkileri çalışmanın esasını oluşturduğu için, öncelikle stadyumların lokasyonları zaman içindeki değişimi de göz önünde bulundurarak ayrı ayrı ortaya konulmuştur. Bu amaçla hava ve uydu fotoğrafları ile çeşitli planlar kullanılmıştır. İstanbul Büyükşehir Belediyesi’nden temin edilen 1946, 1966 ve 1982 ait hava fotoğrafları ile 2007 yılına ait uydu görüntüleri bilgisayar ortamında değerlendirilmiştir. Güncel kullanımın işlendiği temel verinin değerlendirmesinde ArcGIS 9.2 programı kullanılmıştır. Daha sonra gözlem metodu ile mevcut durum belirlenmiş ve veri tabanı güncellenmiştir. Bunun yanında stadyum çevresinde görüşmeler yapılarak tespitlerin doğrulanmasına gidilmiş, taraftar ve çevrede yaşayanlar için stadyumların anlamı değerlendirilmiştir. Elde edilen verilerin yorumlanması çalışmanın son kısmını oluşturmaktadır.

Türkiye’de 2007 yılı itibarıyla 1352 futbol sahası, 282 stad ve 74 stadyum vardır⁵ (TÜİK, 2007: 8). Söz konusu tesislerin tamamında asli etkinlik, futbol karşılaşmalarıdır. Çoğu zaman stadyumun planlama aşamasında futbol dışında yarışların da yapılabilmesi için atletizm pisti veya veledrom yer

³ Bu konuda en bilinen örnek, 1993 yılında sadece 3 bin dolayında nüfusa sahip olan Brejinho yerleşmesinde açılışı yapılan 10.000 kapasiteli Tonhao stadyumdur. Bu yerleşmenin yakın çevresinde yaşayan nüfusun toplamı ancak 4 bin kadardı. Buna karşılık stadyumun yapımında gelecekteki ihtiyaçların göz önünde bulundurulduğu belirtilmektedir (BELLOS, 2003: 150).

⁴ Özellikle küçük yerleşmelerdeki spor alanları çoğu zaman yaşayanların zihinlerinde bir yer tutmazlar. Çizdirilecek zihin haritalarında yer alan birçok unsur arasında stadyum bulunmaz. Buna karşılık büyük şehirlerde, çoğu zaman kişilerin ortak kabul ettikleri noktalar arasında stadyumlar da yer almaktadır.

⁵ Stadyum, etrafı tamamen betonarme tribünlerle çevrili olan, stat ise karşılıklı veya yan yana betonarme tribünleri bulunan ve etrafı duvarla çevrili olan futbol ve atletizm sporlarının yapıldığı açık-yarıaçık ve seyircili, spor ve gösteri amacına yönelik tesisleri tanımlamak için kullanılmaktadır. Futbol sahası, tribünü bulunup bulunmadığına bakılmaksızın etrafı tel örgülerle çevrili olan ve soyunma odaları bulunan resmi futbol müsabakaların yapıldığı spor tesislerine verilen isimdir (AVCI, 2007: 229-230).

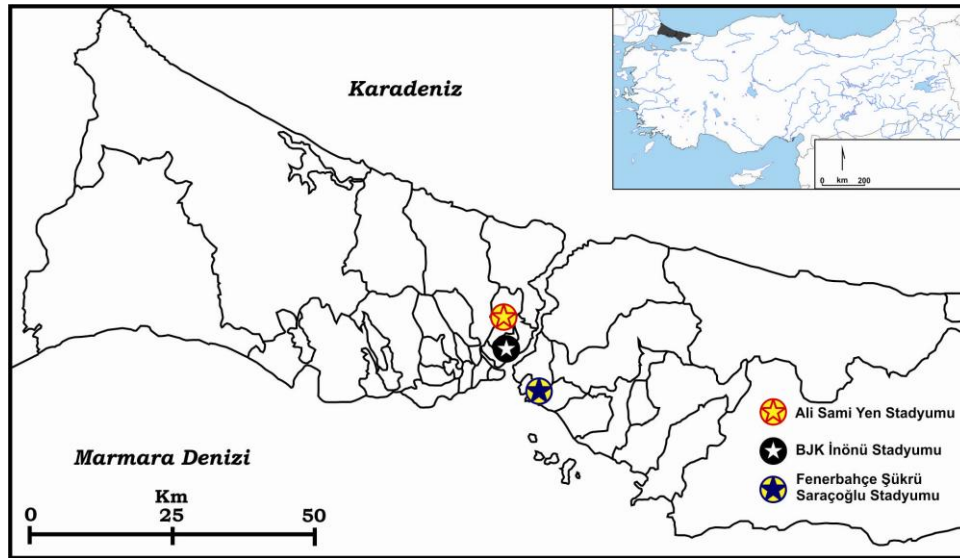
almaktadır. Zaman içinde bu tesisler kapasite artırımı amacıyla kaldırılmakta ve sadece futbol oynanan mekânlar haline dönüşmektedirler.

Çalışmada Türkiye’de bilinirlik ve yaygınlık açısından önde gelen futbolda; geniş taraftar kitlesine sahip üç kulübün kullandığı spor mekânları, çevre ile ilişkileri açısından ele alınmıştır. Her üç kulüp de İstanbul’da faaliyet göstermektedir. Örnek olarak seçilen spor mekânları; BJK İnönü Stadyumu, Fenerbahçe Şükrü Saraçoğlu Stadyumu ve Ali Sami Yen Stadyumu’dur (Şekil 1). Stadyumlar, konumları, çevre ile ilişkileri ve taraftar açısından taşıdıkları önem göz önünde bulundurularak değerlendirilmiştir. İstanbul’da yer alan dördüncü stadyum Atatürk Olimpiyat Stadyumu’dur. Halen bu stadyumda İstanbul Büyükşehir Belediyespor futbol karşılaşmalarını oynamaktadır. Ancak söz konusu stadyum konumu, çevresi ile ilişkileri ve burayı kullanan kulübün taraftarı açısından diğer üç stadyumdan çok daha farklı özelliklere sahip olduğu için çalışmaya konu edilmemiştir.

İSTANBUL’DA STADYUMLAR VE MEKÂNSAL KULLANIMA İLİŞKİN ÖZELLİKLERİ

Çalışmaya konu olan üç stadyumun çevre ile olan ilişkileri birbirinden farklı olduğu gibi, lokasyonları ve taraftar kitlesi

üzerindeki etkileri de değişiklik göstermektedir. Söz konusu kulüplerin taraftarları sadece bir semtte yaşayanlardan oluşmamaktadır ve her üç stadyumda ev sahibi takım olarak yer alan spor kulüplerinin, ulusal ve uluslararası düzeyde taraftar kitlesi olduğu da ilk aşamada göz önünde bulundurulması gereken temel hususlardır. Kurulduğu yıllarda şehrin kenarında bulunan ancak kısa bir süre sonra önce konut alanlarının, ardında da işyerlerinin arasında kalan Ali Sami Yen Stadyumu, tarihi bir dokunun içinde yer alan BJK İnönü Stadyumu ile İstanbul’da ilk futbol oynanan yerlerden olan Papazınçayı’ndan günümüzün modern stadyumuna doğru gerçekleşen evrimi içinde konut alanları arasında kalan Fenerbahçe Şükrü Saraçoğlu Stadyumu, lokasyonlarının yarattığı olumlu ve olumsuz etkilere sahiptir. Stadyumların çevresinde bulunan taraftar alanlarının kullanımı ve taraftar için yarattığı duygular, her üç stadyumda da farklılık göstermektedir. Aşağıda üç stadyum, buldukları lokasyon, şehrsel kullanım açısından taşıdıkları önem ve taraftarın gözündeki/gönlündeki yer açısından değerlendirilmiştir.



Şekil 1. İncelenen stadyumların İstanbul’daki yeri.

Figure 1. Study areas in Istanbul

Ali Sami Yen Stadyumu (Mecidiyeköy)

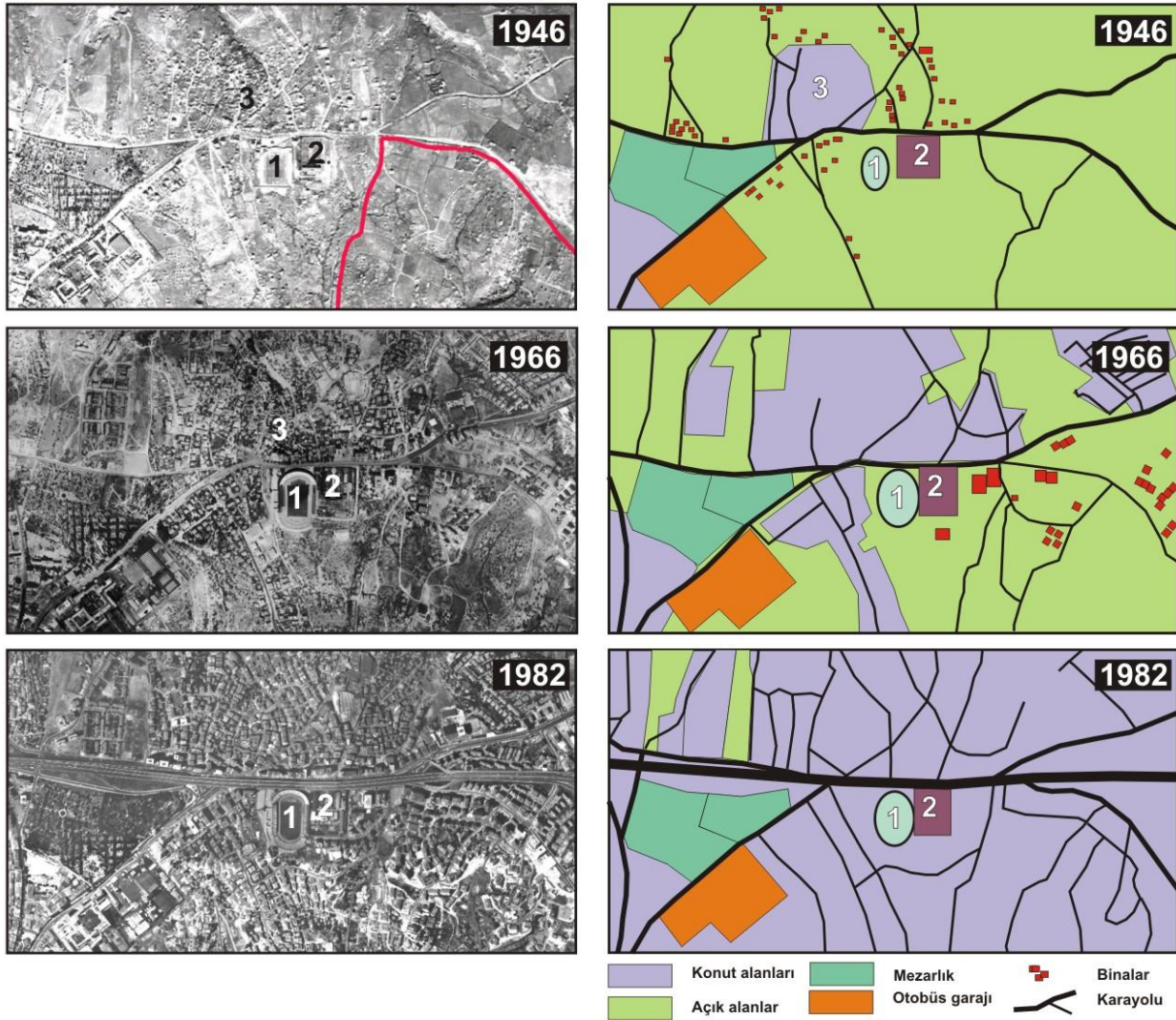
Ali Sami Yen Stadyumu, Şişli ile Levent arasında bulunan Mecidiye Köyü arazisinin doğusundaki Likör Fabrikasından alınan arazi üzerinde yapımı 1940’lı yılların başında planlanmış, inşasına ise 1943 yılında başlamıştır. 1945 yılından itibaren resmi futbol karşılaşmalarının yapılmasına karşılık açılışı 1964 yılında gerçekleştirilmiştir. Yapım aşamasında stadyum, konut alanının dışında kalıyordu. Önceleri tek evler ile çeşitli kooperatifler tarafından tercih edilen stad-

yum çevresi, özellikle 1950’den sonraki dönemde hızlı bir yapılaşmaya sahne olmuştur (Şekil 2). Zaman içinde İstanbul’un gelişim aksları üzerinde yer alması, Boğaziçi Köprüsünün yapılması ile çevre yolunun geçmesi gibi nedenlerle Mecidiyeköy, özellikle bürolar için tercih edilen bir mekân haline gelmiştir. Büyükdere Caddesinden itibaren başlayan konutların işyerlerine dönüşmesi, çevreye doğru hızla yayılmıştır.

Bir sırt üzerinde yer alan Ali Sami Yen Stadyumu, günümüzde işyerlerinin arasına sıkışmış, herhangi bir yenileme

veya genişletmeye imkân tanımayan bir konuma gelmiştir (Şekil 3). Özellikle stadyumun bulunduğu yerde arsa birim fiyatlarının yüksek değerlere erişmesi, spor tesisinin bakımı veya yeniden yapımı için gereken maliyetin göz önüne alınmasının imkânsız hale getirmektedir. Stadyum arazisi ile hemen yanında yer alan eski likör fabrikasının arazisinin ekonomik açıdan daha yüksek gelir getirecek yatırımlara

dönüşmesi genel ekonomik kurallar çerçevesinde yapılması gereken temel işler arasındadır. Bu nedenle stadyumun arazisi karşılığında Seyrantepe’de yeni bir stadyumun yapılması yönünde çalışmalara başlanmıştır. Bu stadyumun tamamlanmasından sonra Ali Sami Yen Stadyumu’nun ve boşaltılmış olan likör fabrikasına ait binaların yıkılarak yerine alışveriş merkezi yapılması planlanmaktadır (Şekil 4).



Şekil 2. Hava fotoğraflarına göre Ali Sami Yen Stadyumu ve çevresinin 1946, 1966 ve 1982 yıllarındaki durumu (1- Ali Sami Yen Stadyumu, 2-Likör Fabrikası, 3-Mecidiye köyü [1966 ve 1982 yıllarına ait arazi kullanım haritalarında köy, İstanbul’un içinde kaldığı için ayrıca gösterilmemiştir]).

Figure 2. Ali Sami Yen Stadium and its surroundings according to air photos (in 1946, 1966 and 1982). 1- Stadium, 2- Liqueur plant, 3- Mecidiye village.

Stadyuma ulaşım için, otobüs, metrobüs ve metro gibi toplu ulaşım araçları kullanılabilir. Buna karşılık özellikle spor karşılaşmalarının yapıldığı günlerde stadyum çevresinde; trafik ve güvenlik ile ilgili sorunlar çıkmaktadır. Stadyum çevresinde, spor karşılaşmaları için gelenlerin birlikte olabilecekleri ve karşılaşma öncesinde, karşılaşma

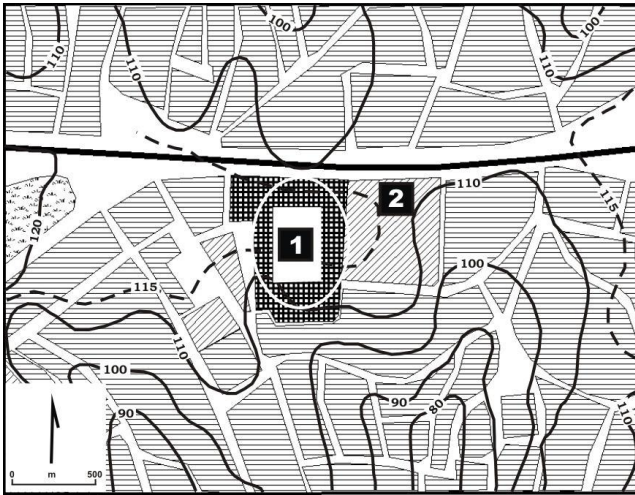
sırasında veya sonrasında duygularını birlikte paylaşabilecekleri bazı mekânlar vardır. Böyle bir altyapıya sahip olmasına karşılık, yapılan tespitler ve değerlendirmeler; Mecidiyeköy’deki söz konusu mekânların Galatasaraylı olmaya dair bir aidiyet duygusu yaratmadığı; Fenerbahçe Şükrü Saraçoğlu Stadyumu çevresi veya Beşiktaş Köyü’nde

olduğu gibi taraftarların bir arada bulunduğu bir yeri tanımlamadığını ortaya koymaktadır.



Şekil 3. Uydu fotoğrafında Ali Sami Yen Stadyumu ve yakın çevresi (2007).

Figure 3. Ali Sami Yen Stadium and its surroundings according to satellite images (2007).



Şekil 4. Ali Sami Yen Stadyumu çevresinde arazi kullanılışı (2007).
Figure 4. Urban land use around Ali Sami Yen Stadium (2007).

BJK İnönü Stadyumu (Dolmabahçe)

BJK İnönü Stadyumu, bugün içinde Kadırgalar caddesinin yer aldığı Gazhane vadisinin aşağı mecrasında yer almaktadır. Stadyum, bulunduğu konum itibarıyla 1946–2008 döneminde arazi kullanımında bir iki uygulama dışında önemli değişiklik görülmemektedir. Bunun en önemli nedeni, tarihi dokuda yapılaşmaya izin verilmemesidir (Şekil 5). Stadyum ile deniz arasında, 19. yüzyılda mimaride batılılaşma çabalarının bir yansıması olarak tanımlanan Dolmabahçe Sarayı, saat kulesi ve yanındaki Bezm-i Âlem Valide Sultan Camii yer almaktadır. İstanbul Teknik Üniversitesi'nin

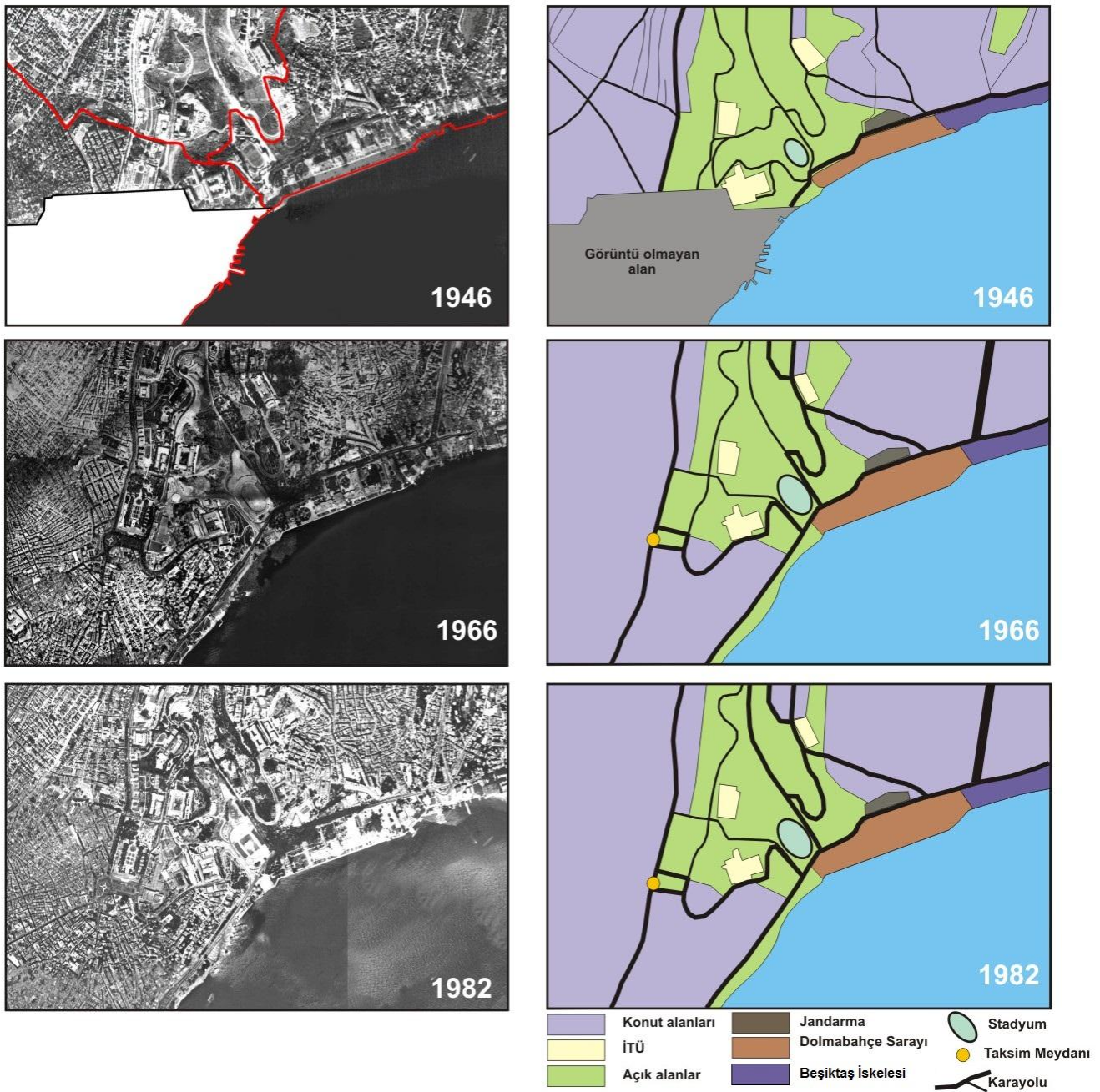
Gümüşsuyu, Taşkılla ve Maçka yerleşkeleri, Açık hava Tiyatrosu ile Spor ve Sergi Sarayı birbirine benzer mimari özellikleri ile Dolmabahçe Sarayı ve çevresinin mimari bütünlüğünü olumsuz etkilemezler. Maçka Parkı ise söz konusu sahadada yeşil alanların da korunmasını sağlamıştır (SAKAOĞLU, 1994). Arazi kullanımı bakımından 20. yüzyılda stadyumun yakın çevresinde sınırlı olarak bazı değişimler meydana gelmiştir. Bunlardan biri, Dolmabahçe Sarayının aydınlatma ihtiyacı için kurulan gazhanenin, kapatılarak kaldırılmasıdır. Bu alanın bir kısmına stadyum yapılmış, bir kısmı lunapark olarak kullanılmaya başlanmış, bir kısmında ise havagazı fabrikasının gazometresi yer almaktadır⁶.

Stadyumun yapımında çevresindeki diğer mimari yapılara ait özelliklerin korunması ilkesine büyük ölçüde uyulmuştur. Bu nedenle stadyumun genişletilmesi ile ilgili çalışmalar, daha çok vadinin yukarı kısmında yer alan bölümünde tribün yapımı ve yenilenmesi veya seyirci kapasitesini arttırmak amacıyla atletizm pistinin kaldırılması gibi mimari görünümü büyük ölçüde bozmayan değişiklikler ile gerçekleştirilmiştir. Son dönemde stadyumun denize bakan kısmında değişikliğe yol açacak bir plan ile yeniden inşası söz konusu olmuşsa da tarihi dokuyu bozacağı gerekçesi ile bu değişikliğe onay verilmemiştir. Buna karşılık son yıllarda inşa edilen bazı yapıların (Swissotel The Bosphorus ile yapımı yargıya konu olarak uzun yıllar engellenmeye çalışılan ve halk arasında Gökkafe olarak tanımlanan The Ritz Carlton'ın) yapımında aynı özenin gösterildiğini söylemek mümkün değildir. Söz konusu tesisler stadyum çevresindeki coğrafi silüetin tamamen değişmesine neden olmuştur (Fotoğraf 1; Şekil 6 ve Şekil 7).

BJK İnönü Stadyumu'nun bu konumu; özellikle Beşiktaşlı taraftar kitlesinin hemen stadyum çevresinde bulaşabileceği, stadyumdaki maça giremeye bile içerdekiler ile benzer atmosferi paylaşabileceği bir mekânın oluşmasını engellemektedir⁷.

⁶ Dolmabahçe Sarayının aydınlatılması için 1853 yılında bir gazhane kurulmuş ve deneme üretimine başlamıştır. Söz konusu tesis, bugün BJK İnönü Stadyumu'nun bulunduğu kesimde yer alıyordu. Gazhane H. 1290/M. 1873 tarihine kadar Hazine-i Hassa İdaresi'nce yönetilirken, daha sonra Fransız Havagazı Şirketi'ne devredilmiştir. Bir süre sonra Fransız Havagazı Şirketi kapanması nedeniyle Dolmabahçe Gazhanesinin işletilmesinin bu kez belediyeye geçtiği bilinmektedir. Üretilen havagazından sarayın ihtiyacının dışında kalan kısmı, yakın çevredeki bazı semtlerin aydınlatılmasında da kullanılmaktaydı. Bu kapsamda 1856 yılında İstiklal Caddesi'nin aydınlatılması ile başlayan havagazı kullanımı 10 yıl içinde Beyoğlu, Beşiktaş ve Harbiye çevresine yaygınlaştırılmış ve evlerde de havagazı kullanılmaya başlamıştır (MAZAK, 2007). Dolmabahçe Gazhanesi 1956–57 yıllarında Kağıthane Poligon mevkiine nakledilmiştir. Günümüzde havagazı fabrikasının gazometrisi, "Endüstri Arkeolojisi Anıtı" olarak, Kültür Bakanlığı'nın İstanbul I No.lu Kültür ve Tabiat Varlıklarını Koruma Kurulu'nca II. grubunda tescil edilmiş ve koruma altına alınmıştır.

⁷ The Times'da yayınlanan bir makalede dünyanın önde gelen 10 stadyumu arasında 4. sırada gösterilen BJK İnönü Stadyumu'na ait değerlendirmede, taraftarın yarattığı atmosferin muhteşem olduğu belirtilmektedir (EVANS, 2009).



Şekil 5. Hava fotoğraflarına göre BJK İnönü Stadyumu ve çevresi.
Figure 5. BJK İnönü Stadium and its surroundings according to air photos.

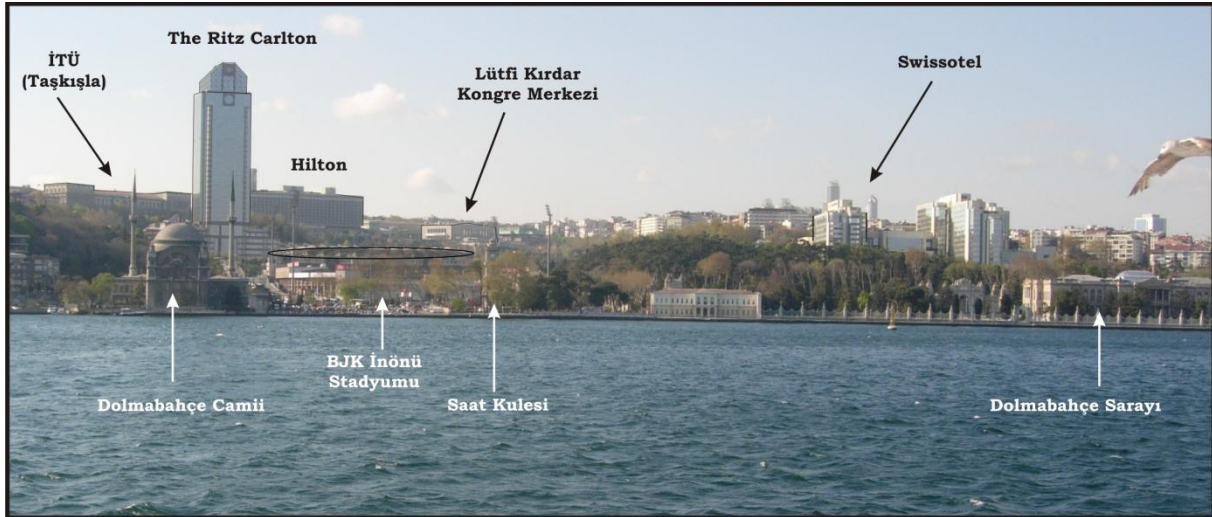
Taraftar daha çok Beşiktaş'ın Köyiçi olarak tanımlanan kesiminde, önemli toplanma mekânı olan "Kazan" ile "Büyük Beşiktaş Çarşısı" arasındaki alanda bir araya gelmektedir⁸. Karşılaşmanın BJK İnönü Stadyumu'nda yapıldığı günlerde toplu halde maç saati yaklaştıktan sonra stadyuma

⁸ Söz konusu alan karşılaşma için gelen tüm taraftarları barındırabilecek büyüklükte olmamakla beraber, özellikle buluşma yeri olarak önem taşımaktadır.

gidilmekte; bileti olmayan taraftarlar ise Köyiçi'nde yer alan değişik mekânlarda izlemektedir. Eğer karşılaşma bu stadyumda değilse o zaman taraftarlar yine buradaki belli mekânlarda karşılaşmayı izlemektedir (AVCI, 2007: 288). Beşiktaş Köyiçi, bu açıdan ele alındığında taraftar için karşılaşma öncesi karşılaşma sırasında ve sonrasında birlikte olabildikleri yer olma özelliğine sahiptir.

BJK İnönü Stadyumu, her ne kadar şehir içinde kalmasına ve karşılaşmanın oynandığı günlerde trafikte belli bir yoğunlaşmaya ve otopark sorununa neden olsa da, genellikle taraftarın stadyuma kolaylıkla ulaşabileceği ve karşılaşma sonrasında stadyum çevresinden ayrılabilmesi için ulaşım imkânlarına sahiptir. Bu niteliği ile diğer iki stadyumdan ayrılır. Denize yakınlık nedeniyle Beşiktaş ve Kabataş iskeleleri

vasıtasıyla deniz ulaşımından faydalanılarak kolaylıkla stadyuma ulaşılabilir (Şekil 7). Bunun yanında yaya yürüme mesafesinde yer alan Kabataş, Beşiktaş ve Taksim toplu ulaşım açısından önemli aktarma merkezleri olma özelliğine sahiptir. Karşılaşma sonrasında büyük bir izdiham yaşanmadan seyircilerin kısa zamanda stadyumun çevresinden uzaklaşması mümkün olmaktadır.



Fotoğraf 1. BJK İnönü Stadyumu mimari özellikleri bakımından çevresindeki tarihi doku ile büyük uyum içindedir. Ancak son dönemde yapılan yapılarda bu uyuma dikkat edildiğini söylemek mümkün değildir. Stadyum denizden bakıldığında hiçbir tarihi eseri gözelemeyecek büyüklükte inşa edilmiştir.

Photograph 1. BJK İnönü Stadium is consistent with its surroundings in architectural sense; however, the recent buildings are not carefully built for that manner. When viewed from the sea, the stadium doesn't dominate any of the cultural sites.



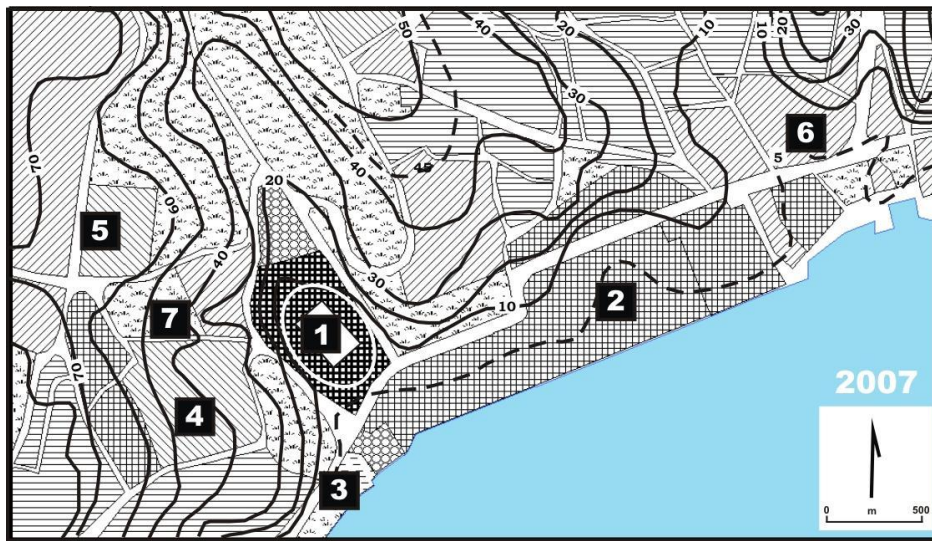
Fotoğraf 2. Beşiktaşlı taraftarların genellikle karşılaşma öncesinde buluştukları Büyük Beşiktaş Çarşısı ile Kazan arasındaki alandan genel bir görüntü. Karşılaşma öncesinde bir araya gelen taraftar, maç saatinde topluca stadyuma gitmektedir. Tam karşıdaki yapı Deniz Müzesi.

Photograph 2. A general view from Büyük Beşiktaş Çarşısı – Kazan area. Beşiktaş spectators before a match.



Şekil 6. Uydu görüntüsüne göre BJK İnönü Stadyumu ve çevresi (1-BJK İnönü Stadyumu, 2-Dolmabahçe Sarayı, 3-Bezm-i Âlem Valide Sultan Cami, 4-İTÜ Gümüşsuyu binası, 5-İTÜ Taşkışla Binası, 6- Köyiçi, 7- The Ritz Carlton).

Figure 6. BJK İnönü Stadium and its surroundings according to satellite images (1-BJK İnönü Stadium, 2-Dolmabahçe Palace, 3-Bezm-i Âlem Valide Sultan Mosque, 4-Gümüşsuyu Built of Istanbul Technical University, 5-Taşkışla Built of Istanbul Technical University, 6-Centre of Beşiktaş, 7-The Ritz Carlton Hotel).



	Konut/İşyeri		Cami		BJK İnönü Stadyumu
	İşyeri		Park ve Yeşilalanlar		Eşyüksekti eğrisi (m)
	Eğitim Kurumu		Otopark		
	Resmi Binalar		Spor Tesisi		

Şekil 7. BJK İnönü Stadyumunun yakın çevresinde arazi kullanımı (2007) (1-BJK İnönü Stadyumu, 2-Dolmabahçe Sarayı, 3-Bezm-i Âlem Valide Sultan Cami, 4-İTÜ Gümüşsuyu binası, 5-İTÜ Taşkışla Binası, 6- The Ritz Carlton, 7- Köyiçi).

Figure 7. Urban land use in BJK İnönü Stadium surroundings (2007). (1-BJK İnönü Stadium, 2-Dolmabahçe Palace, 3-Bezm-i Âlem Valide Sultan Mosque, 4-Gümüşsuyu Built of Istanbul Technical University, 5-Taşkışla Built of Istanbul Technical University, 6- The Ritz Carlton Hotel, 7- Centre of Beşiktaş)

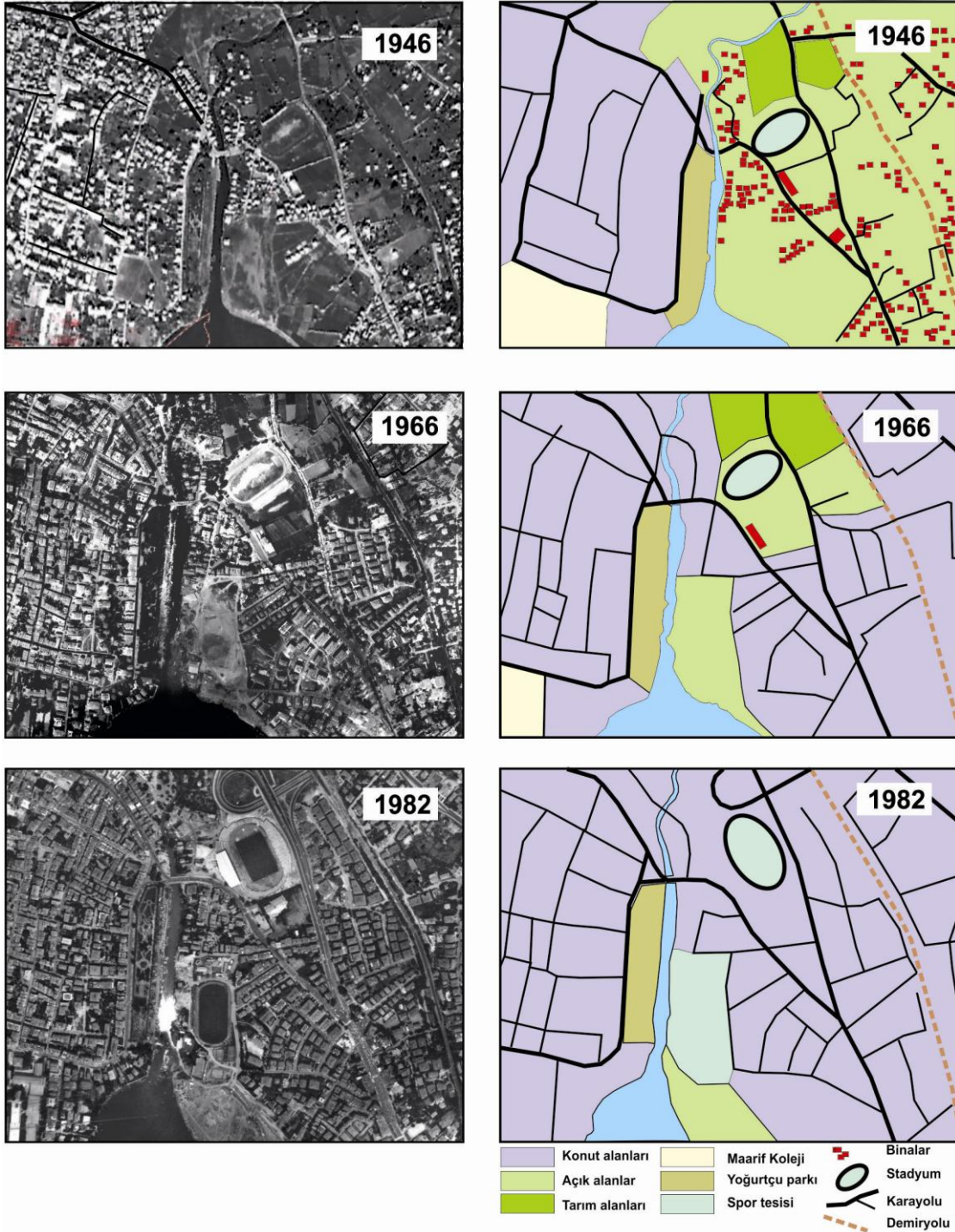
Fenerbahçe Şükrü Saraçoğlu Stadyumu (Kızıltoprak)

Üçüncü olarak ele alınana bu stadyum diğer iki stadyumdan, stadyum dışında da taraftar kitlesini barındırabilecek

nispeten geniş mekânlara sahip olması ile ayrılır. İstanbul'un en eski stadyumlarından biridir. 20. yüzyılın başında önceleri bir çayır görünümünde iken, daha sonra 1908'den itibaren önce çevresi tahta perde ile kapatılmış, 1931 yılında bir dizi yenileme çalışmasının ardından ahşap tribünler

inşa edilmiştir. Ancak sahanın yapıldığı konumun rüzgâr açısından olumsuz koşullar taşıdığı sonradan fark edildiğinden, uzun yıllar verimli olarak kullanılamamıştır. 1965 yılında ihtiyaca cevap vermemesi nedeniyle yıkılmış, uzun süren bir inşaat dönemi sonunda 1983 yılında tamamlanarak

yeniden kullanıma açılmıştır (DAĞLAROĞLU, 1977). Bu tarihten sonra da çeşitli dönemlerde yenileme ve modernleştirme çalışmaları gerçekleştirilmiştir (Şekil 8). Son yapılan düzenlemeler ile tüm tribünler kapalı hale getirilmiştir.



Şekil 8. Hava fotoğraflarına göre Fenerbahçe Şükrü Saraçoğlu Stadyumu çevresinde arazi kullanımının değişimi (1946–1982).
Figure 8. Differences in land use around Fenerbahçe Şükrü Saraçoğlu Stadium according to air photos

İstanbul'un Anadolu yakasında yer alan stadyuma ulaşım için çeşitli alternatifler bulunmaktadır. Kadıköy iskelesinden yürüme mesafesinde olan stadyuma, deniz yoluyla veya Söğütluçeşme istasyonunu kullanarak demiryolu ya da toplu ulaşım araçları ve özel vasıtayla karayolu ile erişmek mümkündür. "Salıpazarı" olarak bilinen ve Anadolu yakasının en büyük semt pazarlarından biri olan eski pazar yeri, stadyumun batısında yer almakta ve karşılaşmalar esnasında açık otopark olarak kullanılmaktadır⁹. Fenerbahçe Şükrü Saraçoğlu Stadyumu'nun yakın çevresinde büyük ölçüde konut alanları yer almaktadır (Şekil 10).

Söz konusu konutların bazılarının alt kısımları ise işyerleri olarak kullanılmaktadır. Ayrıca stadyum çevresindeki bazı binalar restore edilerek taraftarların bir araya geldiği çeşitli mekânlar oluşturulmuştur. Fenerbahçe taraftarları sadece karşılaşmaların yapıldığı dönemlerde değil, Fenerbahçe futbol takımının başka yerlerdeki karşılaşmaları sırasında dahi, birlikte olabilmek amacıyla yine stadyum çevresindeki bu mekânlara gelmektedir (Fotoğraf 3).

STADYUMLARIN MEKÂNSAL ETKİLERİ, TARAFTAR ALGI VE SPORİF BAŞARILARA GÖRE DEĞERLENDİRİLMESİ

Bale, Amerikan şehirlerinin mekânsal özelliklerini inceleyen Clay'e (1998) atfen spor mekânlarını, özellikle de stadyumları karmaşık bir çevrenin tanımlanması için "evrensel ölçü birimi" olarak kabul etmektedir (BALE, 2001: 3). Kurallara uygun bir spor sahasının (futbol, beysbol, kriket vb) büyüklüğü tüm dünyada aynıdır. Bu, J. Betjeman'ın "homotopia" adını verdiği, spor mekânlarının benzerlikleri kavramında ifadesini bulmaktadır (BALE, 2008: 93). Ancak söz konusu benzerlik daha çok spor mekânlarında spora ayrılan yer için söz konusudur. Buna karşılık spor mekânının seyirci için düzenlenen kesiminde birçok farklılıklar olabilmektedir. Bu farklılık kulüplerin daha fazla gelir elde etmelerini sağlamaya yöneliktir. *Premium seat* olarak ta-

⁹ Anadolu yakasının büyük ve en tanınmış pazarı olmasına karşılık, trafik sıkışıklığına yol açması nedeniyle kaldırılması uzun süreden beri gündemde yer almıştır. Bu amaçla pazar, Hasanağa'ya taşınmış ve pazarın kurulduğu Salı ve Cuma günleri trafik kısmen azalmıştır. Pazaryerinin değiştirilmesindeki temel hedef, trafik sıkışıklığının giderilmesi olarak belirtilmesine karşılık, çok değerli olarak kabul edilen bu saha üzerinde İstanbul Büyükşehir Belediyesi "Kuşdili Çayırı Sabit Pazar, Kültür ve Rekreasyon Merkezi Kentsel Tasarım Projesi" kapsamında ihaleye çıkarılmış ve "Kuşdili Pazar Alışveriş ve Eğlence Merkezi" adıyla bir alışveriş merkezinin yapılması yönündeki proje seçilerek uygulamaya konulmuştur (KADIKÖY, 2008). Bu sahanın arkeolojik kalıntıları içerdiği ve yapılaşmaya uygun olmadığı yönünde de görüşler mevcuttur (ARKEOLOJİ-İSTANBUL, 2009; SALMAN, 2009). Şehirinde yer alan diğer alışveriş merkezlerindeki durum göz önüne alındığında, söz konusu düzenleme ile mevcut durumdan daha yoğun bir trafik sorununun ortaya çıkacağı tahmin edilmektedir. Özellikle futbol karşılaşmaların yapıldığı günlerde otopark olarak kullanılan bu sahanın olmaması, bir dizi yeni soruna yol açacaktır.

nımlanan oturma yerleri ile 15–20 kişilik grupların karşılaşmaları izleyebildiği *altın koltuklar* olarak tanımlanan lüks sütünler, kulüplerin gelirlerini arttırıcı bir etki yaratmaktadır (LEE & CHUN, 2002). Spor mekânları arasında en önemli farklılıklar ise çevre ile etkilerinde ortaya çıkmaktadır. Bu etkiler arazi kullanımından ve taraftarın spor mekânını algılamasına kadar değişen konularda olabilmektedir.

Çevresel etkileri, ulaşım özellikleri ve mekânsal planladaki yeri gibi farklı kriterlere göre yapılan değerlendirmelerde üç stadyum arasında BJK İnönü Stadyumu, ulaşım açısından en uygun konuma sahip stadyumdur. Spor mekânının çevresi ile bütünleşmesi ve çevresel etkileşim açısından ise Fenerbahçe Şükrü Saraçoğlu Stadyumu diğer iki stadyumdan daha uygun konumdadır ve taraftar için stadyumun yaratması beklenen duyguların doğmasına neden olabilmektedir.

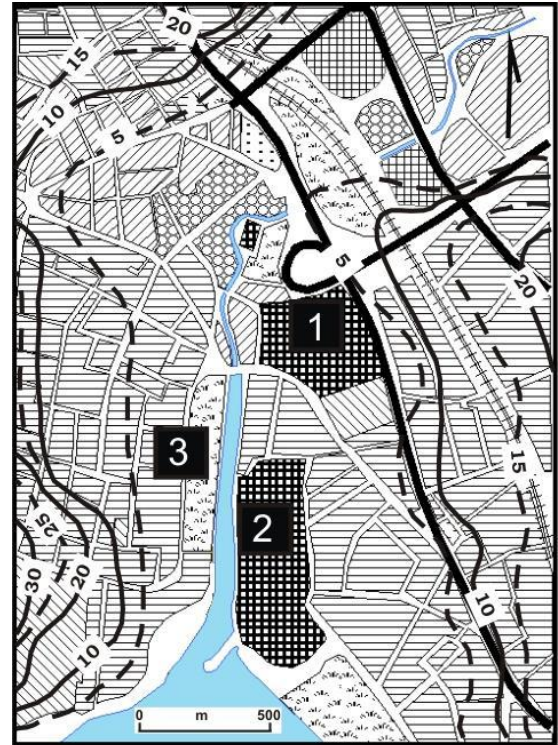


Fotoğraf 3. Fenerbahçe Şükrü Saraçoğlu Stadyumu çevresinde taraftarın bir araya gelebileceği, stadyumda maç olmasa bile birlikte aynı atmosferi paylaşabileceği mekânlar bulunmaktadır. **Photograph 3.** There are different places that Fenerbahçe fans could come together around the stadium even without a match.



Şekil 9. Fenerbahçe Şükrü Saraçoğlu Stadyumu, Kurbalidere vadisi alüvyal dolgusu üzerinde kurulmuştur (2007). Stadyum çevresi son 50 yıllık dönemde tarım alanlarından yerleşme alanlarına doğru hızlı bir değişim gözlenmiştir. (1-Fenerbahçe Şükrü Saraçoğlu Stadyumu, 2-Dereağzı spor tesisleri, 3-Yoğurtçu parkı, 4-Salıpazarı).

Figure 9. Fenerbahçe Şükrü Saraçoğlu Stadium and its surroundings. The stadium is located on alluvial deposits of Kurbağalidere valley. The surroundings have changed from agricultural areas to residential areas in the past 50 years (1-Fenerbahçe Şükrü Saraçoğlu Stadium, 2- Dereağzı establishment, 3- Parks, 4-Old marketplace).



Şekil 10. Fenerbahçe Şükrü Saraçoğlu Stadyumunun yakın çevresinde arazi kullanımı (2007). (1- Fenerbahçe Şükrü Saraçoğlu Stadyum, 2- Dereağzı establishment, 3- Parks, 4-Old marketplace).
Figure 10. Urban land use in Fenerbahçe Şükrü Saraçoğlu Stadium and its surroundings (2007) (1- Fenerbahçe Şükrü Saraçoğlu Stadium, 2- Dereağzı establishment, 3- Parks, 4-Old marketplace).

	Konut/İşyeri		Park ve Yeşilalanlar
	İşyeri		Otopark
	Eğitim Kurumu		Spor Tesisi
	Resmi Binalar		Demiryolu
	Mezarlık		Anayol
	Cami		

Mekânsal planlama ve şehir içi arazi kullanımı açısından stadyumlar değerlendirildiğinde; İstanbul'un kenarında kaldığı ve şehrin gelişime uyumlu olacağı düşünüldüğü için yapımı tercih edilen Ali Sami Yen Stadyumu'nun en sorunlu stadyum olma özelliğine sahiptir. Stadyum; park alanlarından, seyircilerin geliş ve gidişlerinin düzenleneceği ulaşım sistemlerinin yetersizliğine kadar değişen farklı sorunlarla karşı karşıyadır. Ekonomik ömrünü tamamlamadan, bu sahanın boşaltılarak farklı kullanışlar için hazırlıkların yapılması, bunun önemli bir göstergesidir¹⁰. Fenerbahçe Şükrü Saraçoğlu Stadyumu, Kurbağalidere vadisinin doğu kıyısında kurulmuştur. Bulunduğu konumda çevreye doğru genişlemesi mümkün görülmemektedir. Buna karşılık, koşu pistinin kaldırılması, tribünlerin yükseltilmesi ve modern hale getirilmesi ile önemli kapasite artışları sağlanmıştır. Büyük ölçüde konut alanlarının içinde yer almasına karşılık stadyumun çevresinde, stadyum ile etkileşim halinde birçok işyeri bulunmaktadır. Özellikle rekabetin üst düzeyde gerçekleştiği derbi karşılaşmalarında güvenlik sorunu yaşanabildiği gibi, kendi özel arabalarıyla Fenerbahçe Şükrü Saraçoğlu Stadyumu'na gelen taraftarların yarattığı otopark sorunu, mekânsal kullanımda ön plana çıkan olumsuz etmenlerdir. Son olarak değerlendireceğimiz BJK İnönü Stadyumu yukarıda da belirtildiği gibi tarihi doku olarak

¹⁰ Ali Sami Yen Stadyumu'nun yapımı ile ilgili süreç izlendiğinde, ilk baştan itibaren çeşitli bürokratik sorunlarla da sürekli karşı karşıya kaldığı görülmektedir. Stadyumun yeri, Taksim stadının yıkımı sonrasında saha sıkıntısı çeken takımlara destek olmak üzere, Beden Terbiyesi Genel Müdürlüğü'nün arazi arayışları sonucunda Tekel Likör Fabrikası arazisinin bir kısmının alınmasıyla belirlenmiştir. Daha sonra bu alan yıllığı 1 liradan 30 yıl süre ile Galatasaray kulübüne modern bir stadyum ve velodrom yapılması koşuluyla verilmiştir. Stadyumun yapımına 1943 yılında başlanmıştır. II. Dünya savaşı nedeniyle oluşan ekonomik güçlükler, stadyumun tamamlanmasına engel olmuş, buna karşılık 1945 yılından itibaren resmi maçlar yapılmaya başlanmıştır. Galatasaray Spor Kulübü'nün maddi imkânlarının yetersizliği nedeniyle aksayan stadyum inşaatı, tamamlanabilmesi için yeniden Beden Terbiyesi Genel Müdürlüğüne devredilmiş, çeşitli duraklamalara rağmen stadyum 1964 yılında tamamlanmıştır. Stadyumun 20 Aralık 1964'te yapılan açılışında Türkiye-Bulgaristan milli takımları karşı karşıya gelmişlerdir (ATABEYOĞLU, 1993: 201). Stadyum adını Galatasaray'ın kurucularından ve 1 numaralı üyesi Ali Sami (Yen) Bey'den almaktadır. İlk kez 1965 yılında yapılan ışıklandırma ile bir süre gece maçları yapmak mümkün olabilmıştır. 1993 yılında söz konusu ışıklandırmanın yenilenmesinden sonra ulusal ve uluslararası birçok karşılaşma bu stadyumda gerçekleştirilmiştir. Yapıldığı dönemde daha yüksek olan seyirci kapasitesi, UEFA kurallarına uygun olarak gerçekleştirilen düzenlemelerden sonra 22.000'e kadar düşmüştür. 1997 yılında Gençlik ve Spor Genel Müdürlüğü tarafında Büyükçekmece İlçesinde 15.000 kişilik bir stadyum yapılması koşuluyla Galatasaray Spor Kulübü'ne 49 yıllığına kiralanmıştır. Bu kiralama stadin yenilenmesi dahil üst yapıdaki düzenleme hakkını da içermektedir. Ancak yukarıda da belirtildiği gibi, şehrsel gelişim alanı içinde kalması, stadyumun içinde yer aldığı arazinin büyük değerler kazanmasına neden olmuş, yenileme veya aynı yerde yeniden stadyum inşası gibi alternatiflerin ekonomik olmayacağı nedeniyle stadyumun tamamen buradan kaldırılması düşünülmüştür. Stadyumun yerinin alışveriş merkezi olması planlanmaktadır (AVCI, 2007: 302).

kabul edilen ve önemli değişikliklerin oluşturulmasına engel teşkil eden bir konumda bulunmaktadır. Stadyum mimari özellikleri ile çevresinde yer alan yapılar arasında büyük bir uyum söz konusudur. Bu durumda özellikle stadyumun kapasitesinin arttırılmasına yönelik çalışmalar bir türlü gerçekleştirilememektedir. Beşiktaş taraftar grubunun büyük ölçüde karşılaşma öncesinde Köyiçi'de toplanması, stadyuma giremeyenlerin geri dönmeleri veya bileti olmayanları yine Köyiçi'nde kalmaları nedeniyle stadyum çevresinde büyük kalabalıklar oluşmamakta veya maç başladıktan kısa süre ortadan kalkmaktadır. Özel araçları ile stadyuma gelenlerin yol açtığı park ve trafik sorunu ise; taraftar kitlesinin mekânı kullanma alışkanlıkları nedeniyle büyük boyutlara ulaşmamakta, araçsız olarak stadyuma gelen taraftar ise, maç sonunda çok kısa süre içinde stadyum çevresinden ayrılabilir.

Türkiye'de özellikle futbolda üç büyükler olarak bilinen Beşiktaş, Fenerbahçe ve Galatasaray'ın yakın yıllara kadar diğer kulüpler üzerindeki sportif açıdan büyük bir egemenliğe sahiptiler. Bunda taraftar kitlesinin genişliği, ekonomik gücünün fazla olması gibi çeşitli etmenler sayılabilir. Ancak zaman içinde diğer kulüplerin de yaptıkları sponsorluk antlaşmaları ile güçlenmesi, daha iyi futbolculardan kadro oluşturabilmesi ve teknik adamlarla çalışması, bu durumun değişmesine neden olmuştur. Spor sahalarında boy göstermeye başlayan bu takımlar, dış sahalarda oldukları zamanlarda bile rakip takımları oyunları ile rahatsız etmekte ve başarılı sonuçlar almaktadırlar.

Her ne kadar özellikle holiganlar tarafından stadyumlar, kaba kuvvete dayanarak korku mekânı haline getirilmek istenirse de, bu tür girişimler büyük ölçüde polisiye tedbirlerle giderilebilmektedir. Oysa gidilen stadyumdaki seyircinin takımını destekleyerek yarattığı baskıyla birleşen ev sahibi takımın sportif baskısı, korku duygusunun ortaya çıkmasına neden olmaktadır. Bu durum özellikle misafir takım üzerinde büyük bir baskı yaratabilmekte ve bunun giderilmesi daha çok teknik adamlarının görevleri arasında yer almaktadır.

Stadyumların taraftarlar için önem kazanmasında aidiyet duygusu da büyük öneme sahiptir. Aidiyet duygusunun ortaya çıkışı bu mekânlardan alınan sonuçlar ile de yakından ilgilidir. Bu amaçla üç stadyumda ev sahibi kulüplerin yaptıkları lig karşılaşmaları değerlendirilmiştir¹¹. Her takım

¹¹ Kulüpler lig maçları dışında Avrupa Kupaları ile Türkiye Kupası karşılaşmalarının bir kısmını da kendi stadyumlarında oynamaktadır. Ancak statü gereği, üç takımın da eşit sayıda kendi sahalarında karşılaşma yapmaları mümkün olmamaktadır. Bu nedenle söz konusu karşılaşmalar değerlendirme dışı bırakılmıştır. Özellikle yabancı takımlar ile yapılan ve sonucu zafer olarak nitelenen karşılaşmaların, seyirciler açısından yarattığı olumlu duyguları ayrıca göz önünde bulundurmak gereklidir. Başarısızlık ise taraftar üzerinde daha az kalıcı etki yaratmaktadır.

saha kapatma cezası almamış olması koşuluyla bir sezon içinde kendi sahasında 17 kez oynama hakkına sahiptir (

Tablo 1). Buna göre Galatasaray 17 maçlık bir sezonda ortalama 13 karşılaşmada 3 puan, 2–3 karşılaşmada ise 1 puan alırken, kendi sahasında yaptığı karşılaşmalardan sadece 2 tanesinden puan elde edememiştir. Fenerbahçe Spor Kulübü 13'e yakın karşılaşmadan 3 puanla, 3–4 karşılaşmadan 1 puan ile ayrılmış, 1–2 karşılaşmada hiç puan alamamıştır. Bu açıdan Beşiktaş'ın kendi sahasında yaptığı karşılaşmalardan önemli puan kayıpları yaşadığı görülmektedir. Buna göre sadece 10–11 karşılaşmada 3 puan alabilmesine karşılık, 3'er karşılaşmadan 1 puanla veya puansız olarak ayrılmıştır. Bunların dışında "saha kapatma cezası" alan kulüpler, ev sahibi takım olarak başka illerdeki çeşitli

stadyumlarda karşılaşmalar yapmışlardır (Söz konusu dönemde Fenerbahçe 4 kez cezalı duruma düşerek bu karşılaşmaların tamamını kazanmıştır. Beşiktaş toplam 7 kez saha kapatma cezası ile karşı karşıya kalmış 3'ünde 3'er puan, 2'sinde ise 2'şer puan alırken, 2 karşılaşmadan da hiç puan kazanamamıştır. Galatasaray ise 1998–2008 yılları arasında saha kapatma cezası almamış, buna karşılık Ali Sami Yen Stadyumunda tadilata gidilmesi nedeniyle 2003–2004 sezonunda karşılaşmalarını Atatürk Olimpiyat Stadyumu'nda oynamıştır. Takımların iç sahasında yapması gereken karşılaşmalarını da kendi sahasının dışında oynamak zorunda kalması, özellikle taraftarın takımı sahiplenmesi açısından olumsuz sonuçlara yol açmaktadır.

Tablo 1. İstanbul'daki üç kulübün lig karşılaşmaları sırasında kendi sahalarında oynadıkları maçlardan elde ettikleri puanlar (1998–2008)

Table 1. Points gained as home team (data from three sports clubs in Istanbul for soccer league)(1998-2008)

	Fenerbahçe Spor Kulübü			Beşiktaş Jimnastik Kulübü			Galatasaray Spor Kulübü		
	3 Puan	1 Puan	0 Puan	3 Puan	1 Puan	0 Puan	3 Puan	1 Puan	0 Puan
1998-1999	13	2	1	7	6	1	12	3	2
1999-2000	9	4	4	12	3	2	13	2	2
2000-2001	17	-	-	13	2	2	11	2	4
2001-2002	15	1	1	8	4	5	17	-	-
2002-2003	9	5	2	14	3	-	13	2	2
2003-2004	12	2	2	10	2	3	10*	4*	3*
2004-2005	16	-	1	12	3	1	14	1	2
2005-2006	13	4	-	6	4	7	14	2	1
2006-2007	9	6	1	14	1	2	10	5	2
2007-2008	14	2	1	10	3	3	13	3	1
Toplam	127	26	13	106	31	26	117	20	16
%	76,5	15,7	7,8	65,0	19,0	16,0	76,5	13,1	10,5

* Bu karşılaşmalar Atatürk Olimpiyat Stadyumu'nda oynandığı için değerlendirme dışında bırakılmıştır.

BJK İnönü Stadyumu'nun taraftar çevresinden nispeten izole olmuş olan konumu, taraftarın onun için taşıdığı duygunun daha çok hissi olmasına yol açmıştır. Bu, bir kısım taraftarda BJK İnönü Stadyumu'nun kutsal mabet duygusunun oluşmasını sağlamıştır. Ancak gerek Ali Sami Yen Stadyumu'nda maçlarını oynayan Galatasaray'ın, gerekse Fenerbahçe Şükrü Saraçoğlu Stadyumu'nda maçlarını oynayan Fenerbahçe'nin uzun yıllar resmi karşılaşmalarında BJK İnönü Stadyumu'nu kullanmış olması, başta bu takımlar olmak üzere diğer takımlarda korku mekânı olma etkisinin artık neden görünmediğini açıklamaya yardımcıdır. Her ne kadar taraftarlar tarafından "Kadıköy Cehennemi" olarak tanımlansa da deplasmana gelen takımlar için Fenerbahçe Şükrü Saraçoğlu Stadyumu da "korku mekânı

(topophobia)" olarak tanımlanan duyguyu yaratmamaktadır. Buna karşılık Fenerbahçeliler için Fenerbahçe Şükrü Saraçoğlu Stadyumu, "kutsal mabet (topophila)" olma özelliği kazanmıştır¹². Bu özellik diğer stadyumlarda pek belirgin değildir. Son olarak Ali Sami Yen Stadyumunda da bu duygunun tam olarak gerçekleşmediğini veya bu duyguyu pekiştirecek atmosferin oluşmadığını söylemek yerinde olacaktır.

¹² Tuan'ın kullandığı "topophobia" kavramı yer korkusu, "topophila" ise yer sevgisi anlamlarını taşımaktadır. Spor coğrafyasında, özellikle de stadyumlar konu edildiğinde, kavramlardan topophobia'yı daha çok "korku mekânı"; topophila'yı ise "kutsal mabet" kelimeleri ile açıklamak yerinde olacaktır. Böylece söz konusu kavramların anlamını yitirmeden, hatta gerçek anlamlarını daha iyi aksettirecek şekilde ifade edilebilmektedir.

SONUÇ

Sosyal açıdan büyük farklar görülmemekle birlikte arazi kullanımı bakımından stadyumlar arasında önemli farklar vardır. BJK İnönü Stadyumu, bulunduğu konum nedeniyle 1946–2008 döneminde, arazi kullanımı açısından genel olarak bir değişim göstermemiştir. Buna karşılık Ali Sami Yen Stadyumu çevresi öncelikle konut alanı olarak gelişmiş, ardından bu alanda konutların büyük kısmı işyerine dönüşmüş veya yeni yapılan binalar işyeri olarak planlanmıştır. Fenerbahçe Şükrü Saraçoğlu Stadyumu ise günümüzde de konut alanları ile işyerlerinin iç içe bulunduğu bir kullanılışa sahiptir. Stadyumun kullanımı bazı dönemlerde kesintiye uğramış olsa da özellikle Anadolu yakasının en önemli spor tesisi olma özelliğini uzun yıllar korumuştur. Bu tesisin çevresinde alt katının ticarethane, üst katının ise mesken olarak kullanıldığı binalar çoğunluktadır. Bu binalardan bazıları restore edilerek yeni bir fonksiyon ile taraftarların bir araya gelebildikleri lokallere dönüşmüşlerdir. Söz konusu kullanımdaki bu değişimin, taraftar kitlesi için Fenerbahçe Şükrü Saraçoğlu Stadyumu'nun yüklendiği manevi anlam ile uyumlu olduğu düşünülmektedir.

Her üç stadyumda da arazi kullanımının çevresel etkileri ele alındığında, karşılaşmaların gerçekleştiği zamanların dışında büyük sorun söz konusu olmamaktadır. Ancak stadyumların karşılaşma için kullanıldığı dönemlerde öncelikle trafik sorunu gündeme gelmektedir. Gerek Ali Sami Yen Stadyumu, gerekse BJK İnönü Stadyumu Avrupa yakasının iki önemli ulaşım aksında yer almaktadır. Bu sorun Ali Sami Yen Stadyumunun yıkılması ile ortadan kalkacak gibi görünse de planlanan kullanım şekli (alış-veriş merkezi inşası), haftanın bir gününde ve belli bir zaman diliminde ortaya çıkan yoğun kullanımın haftanın her gününe yayılacağı ve çok daha geniş bir zaman dilimini kapsayacağını göstermektedir. BJK İnönü Stadyumunun çevresinde görülen trafik yoğunluğu, kullanımından kaynaklanan bir artış gösterse de bu etki kullanım ile sınırlıdır. Bu yazının kaleme alındığı dönemde yapımı tamamlanarak trafiğe açılan Dolmabahçe-Kasımpaşa tünelinin, kullanımının artması ile çok daha yoğun bir trafiğin olacağını şimdiden belirtmek mümkündür. Fenerbahçe Şükrü Saraçoğlu Stadyumu, çevresinde sabah ve akşam saatlerinde yaşanan trafik sıkışıklığı, günün diğer saatlerinde çok etkili olmamaktadır. Ancak karşılaşma zamanında trafiğin durduğu/durdurulduğu ve önemli sorunlara neden olduğu bilinmektedir. Bunun yanında her üç stadyumda da karşılaşma sonrasında ortaya çıkan ve atıklardan oluşan çevre kirliliği, kullanımdaki olumsuzlukların bir diğer yönünü oluşturmaktadır. Son olarak güvenlik sorununun çevre üzerindeki etkisini de değerlendirmek yerinde olacaktır. Özellikle holiganların yaptıkları taşkınlıklar, rakip takım taraftarları ile yaşanan gerilimler, yakın çevrede yaşayanlar için büyük sorun oluşturmaktadır. Bu

durum özellikle konut alanlarının arasında kalmış bulunan Fenerbahçe Şükrü Saraçoğlu Stadyumu'nda çok belirgindir.

Mevcut tesislerin özellikleri göz önüne alındığında, yeni yapılacak tesislerde bazı özelliklerin bulunması büyük önem taşımaktadır. Taraftarın karşılaşma öncesinde ve sonrasında bir arada bulunabilecekleri mekânların olması özellikle aranan bir niteliktir. Bu nedenle stadyumun çevresi ile bütünleşmiş olması da büyük önem taşımaktadır. Bu bütünleşmeyi sağlayan, stadyum ve çevresinin sadece futbol karşılaşmalarının oynandığı dönemde değil, diğer zamanlarda da yaşanabilir bir çevre olmasıdır. Bu amaçla yapılacak spor tesislerine yeni fonksiyonların eklenmesi gerekmektedir.

Son yıllarda stadyumların yanında veya yakınında alış-veriş merkezi benzeri yapıların inşa edilmekte veya bu alana yeni fonksiyonlar kazandırılmaya çalışılmaktadır. Uluslararası birçok projede bunu görmek mümkündür. İstanbul'da Atatürk Olimpiyat Stadyumu'nun yapımında bu özelliklere dikkat edilmemişken, Ali Sami Yen Stadyumu yerine Seyrantepe'de yapılan yeni stadyumda bu fonksiyonların yer almasına özen gösterilmektedir. Altyapı çalışmaları sonuçlanmadığı için ulaşım koşulları bakımından olumsuz olarak tanımlanabilecek Atatürk Olimpiyat Stadyumunun yanında Seyrantepe'de yapımı devam eden stadyumun daha kolay ulaşılabilir olacağı düşünülmektedir. Ancak bulunduğu konum nedeniyle, bu stadyumun da kısa sürede şehrin içinde kalacağı ve kısa sürede benzer sorunların yaşanacağını tahmin etmek mümkündür.

KAYNAKÇA

- ARKEOLOJİ-İSTANBUL (2009). "Kadıköy Kuşdili Çayırında yeni bir inşaat projesi", Arkeoloji Derneği İstanbul Şubesi: <http://www.arkeologlarderregist.org/>, 04.03.2009.
- AKŞAR, T. (2005). *Endüstriyel Futbol*, İstanbul: Literatür Yayıncılık.
- AKŞAR, T. & MERİH, K. (2006). *Futbol Ekonomisi*, İstanbul: Literatür.
- ATABEYOĞLU, C. (1993). "Ali Sami Yen Stadyumu", *Dünden Bugüne İstanbul Ansiklopedisi* 1: 201.
- AVCI, S. (2006). "Spor Coğrafyası ve Spora Coğrafi Yaklaşımlar", *9. Uluslararası Spor Bilimleri Kongresi* : 105-107. Muğla: Muğla Üniversitesi & Spor Bilimleri Derneği.
- AVCI, S. (2007). *Spor Coğrafyası-Kavramlar, Yöntemler ve Türkiye'nin Spor Coğrafyası*, İstanbul: Çantay.
- BALE, J. (2008). *Anti-Sport Sentiments in Literature: Batting for the Opposition*, Routledge.
- BALE, J. (1994). *Landscapes of Modern Sports*, London: Leicester University.

- BALE, J. (1996). "Space, place and body culture: Yi-Fu Tuan and a geography of sport", *Geografiska Annaler B-78* (3): 163-171.
- BALE, J. (2001). *Sport, Space and the City*, New Jersey: The Blackburn Press.
- BALE, J. (2003). *Sports Geography* (2 b.), London & New York: Routledge.
- BALE, J. (1988). "The place of "place" in cultural studies of sports", *Progress in Human Geography* 12 (4): 507-524.
- BELLOS, A. (2003). *Futbol-Bresilya Tarzı Yaşam* (Çev. Ç. Özür), İstanbul: Literatür: Yayıncılık, Dağıtım, Pazarlama, Sanayi ve Ticaret Ltd. Şti.
- BURLEY, T. M. (1962). "A note on the geography of sport", *The Professional Geographers* 14 (1): 55-56.
- CLAY, G. (1998). "Run it down the field again, fellows", *Sport Place* 2 (2): 23-25.
- DAĞLAROĞLU, R. (1977). *Fenerbahçe Spor Kulübü Tarihi (1890-1923)*, Ankara: Ankara Bölge Müdürlüğü.
- DELOITTE (2009). *Lost in translation Football Money League* (Ed. D. Jones), Manchester: Sports Business Group at Deloitte.
- ESRI (2007). *ArcGIS 9.2*, Redland, California: Environmental Systems Research Institute, Inc.
- EVANS, T. (2009). "The top ten football stadiums", *The Times*: 09 Ağustos 2009, <<http://www.timesonline.co.uk/sport/football/article6789326.ece>>, son erişim 15.06.2010.
- HİÇYILMAZ, E. (2003). *Yüzyıllık Tarih Beşiktaş*, İstanbul: Yapı Kredi Kültür Sanat Yayıncılık.
- İBB. (2008). *İstanbul Şehir Rehberi*, İstanbul Büyükşehir Belediye Başkanlığı: <<http://sehirrehberi.ibb.gov.tr/MapForm.aspx?&rw=1F4&cl=3F8>>, 25.04.2008.
- KADIKÖY (2008). Salı Pazarı yeni yerine taşınıyor, Kadıköy Belediye Başkanlığı: <<http://yeni.kadikoy.bel.tr/haberDetay.jsp?haberID=283>>, 20.12.2008.
- LEE, S. & CHUN, H. (2002). "Economic values of professional sport franchises in the United States", *The Sport Journal* 5 (3), <<http://www.thesportjournal.org/article/economic-values-professional-sport-franchises-united-states>>. 30.06.2005.
- NOLL, R. & ZIMBALIST, A. (1997). "Built the stadium-create the jobs", *Sports, Jobs, and Taxes: The Economic Impact of Sports Teams and Stadiums* (Ed. R. Noll, & A. Zimbalist): 1-54. Washington DC: Brookings Institution.
- SAKAOĞLU, A. (1994). "İnönü Stadyumu", *Dünden Bugüne İstanbul Ansiklopedisi* 7: 43.
- SALMAN, U.A. (2009). "Dikkat Körler Ülkesi çıkabilir". Radikal, 22.02.2009: <<http://www.radikal.com.tr/Radikal.aspx?aType=RadikalDetay&ArticleID=922918&Date=22.02.2009&CategoryID=79>>, 04.03.2009.
- TUAN, Y. (1974). *Topophilia: A Study of Environmental Perception, Attitudes and Values*, Englewood Cliffs: Prentice-Hall.
- TUNCAY, B. (2002). *Galatasaray Tarihi*, İstanbul: Yapı Kredi Yayınları.
- TÜİK (2007). *Spor İstatistikleri 2007*, Ankara: Türkiye İstatistik Kurumu.
- TÜİK (2010). Adrese Dayalı Nüfus Kayıt Sistemi Veri Tabanı, Ankara: Türkiye İstatistik Kurumu. <http://report.tuik.gov.tr/reports/rwservlet?adnksdb2=&report=turkiye_il_koy_sehir.RDF&p_il1=34&p_kod=2&p_yil=2007&p_dil=1&desformat=html&ENVID=adnksdb2Env> 15.05.2009.
- YUEN, B. (2008). "Sport and urban development in Singapore", *Cities* 25: 29-36.

Yazar hakkında

**Prof. Dr.
Sedat AVCI**

İstanbul Üniversitesi
Edebiyat Fakültesi
Coğrafya Bölümü
Laleli/İstanbul

Genel olarak sistematik veya bölgesel yaklaşımla ele alınmış ekonomik coğrafya çalışmaları yapmakta, nüfus ve şehir konularında çeşitli yazıları bulunmaktadır.