

KIRSAL GÖÇLER İLE SOSYO-EKONOMİK ÖZELLİKLER ARASINDAKİ İLİŞKİLERİN ANALİZİ

An Analysis of Relationships between Rural Migration and Socio-Economic Properties

Mehmet GÜRBÜZ*
Murat KARABULUT**

ÖZET

Türkiye’de, 1950’li yıllarda hızlanmaya başlayan iç göçler, her geçen gün daha da artarak günümüze kadar devam etmiştir. Kırsal yerleşmelerden şehirlere olan göçler kırsal göçler olarak adlandırılmakta ve iç göç hareketleri içerisinde önemli bir oran oluşturmaktadır. Türkiye’de, 1995-2000 döneminde 1.775.909 kişi kırsal alanlardan şehir merkezlerine göç etmiştir. Kırsal nüfus sayısı fazla olan Orta Anadolu, Batı Anadolu ve Doğu Anadolu’daki bazı illerin kırsal nüfusu az olan illere göre sayısal olarak daha fazla göç verdiği belirlenmiştir. Kırsal göç oranının ise, genel olarak Doğu Anadolu, Güneydoğu Anadolu, Karadeniz ve İç Anadolu bölgelerinin illerinde yükseldiği, Batı Karadeniz bölümü ve Akdeniz bölgesinin kıyı illerinde, Marmara ve Ege bölgelerinin bir çok ilinde düştüğü görülmektedir.

İnsanların doğdukları kırsal toprakları bırakıp şehirlere göç etmesinin temelinde çok sayıda sosyo-ekonomik faktör bulunmaktadır. Bu çalışmada, hiyerarşik kümeleme, korelasyon ve regresyon gibi istatistiksel teknikler kullanılarak kırsal göçü etkileyen sosyo-ekonomik faktörler analiz edilmiştir. Hiyerarşik kümeleme sonucunda, kırsal benzerlik bakımından komşu illerin birbirleriyle grup oluşturduğu ve genel olarak coğrafi bir bütünlük olduğu belirlenmiştir. Hiyerarşik benzerlik grupları ile kırsal göç oranları karşılaştırıldığında tam bir örtüşme olmamaktadır. Pearson korelasyon analizinde, kırsal göç oranı ile kullanılan 39 sosyo-ekonomik değişkenin 3’ü orta derecede, 12’si zayıf derecede, 21’i çok zayıf derecede ilişkili olduğu tespit edilmiştir. Kırsal göç oranı ile ilişkili olan 39 değişkenin, %95 güven aralığında, 18 değişkenin istatistiksel açıdan önemli olduğu, geriye kalan 21 değişkenin ise önemsiz olduğu belirlenmiştir. Bu istatistik sonuçlarına göre, kırsal göçün, sosyo-ekonomik verilerden büyük ölçüde etkilendiği, bununla birlikte, elimizde olmayan veya ölçülemeyen bazı sosyo-psikolojik faktörlerden, şehirlerin çekici özelliklerinden ve iletici faktörlerden de etkilendiği belirlenmiştir.

* Yrd. Doç. Dr., Kahramanmaraş Sütçü İmam Üniversitesi, Fen Edebiyat Fakültesi, Coğrafya Bölümü, mgurbuz@ksu.edu.tr

** Yrd. Doç. Dr., Kahramanmaraş Sütçü İmam Üniversitesi, Fen Edebiyat Fakültesi, Coğrafya Bölümü, mkarabulut@ksu.edu.tr

Anahtar kelimeler: Kırsal göç, sosyo-ekonomik özellikler, hiyerarşik kümeleme, korelasyon, regresyon,

ABSTRACT

Internal migration movements which have started to gain speed since 1950s, are still increasing with accelerating trend today. Movements of rural people from their birth place to urban areas are called "rural migration". Around two million (1 775 909) individuals have moved from rural areas to urban areas during the period of 1995-2000 in Turkey. Interior provinces of Western and Eastern Anatolia face high migration movements rate than the other provinces which have less rural population. Rural migration movement is high in Eastern, South Eastern, Blacksea and Interior Anatolia regions and is low in some provinces of Western Blacksea, Mediterranean (coastal provinces), Marmara and Ege regions.

Several social- economic factors have affect on rural migration movements. In this study, relationships between migration and socio- economic properties were examined buy using several statistical techniques such as hierarchic cluster, correlation and regression analysis. The results of hierarchic cluster analysis indicated that bordering provinces are in same group due to resemblance of rural structure. Results also show that there is no overlap between similarity groups and migration rate of provinces. According to results of correlation analysis among 39 socio-economic variables only three of them represent moderate, twelve of them have weak and finally twenty one of the represent have very weak relationships with migration rate. Results also reveal that 18 variables have statistically significant relationship with migration rate at 95 % confidence level. Consequently, it can be said that rural migration has been controlled by several socio- economic factors along with several other factors such as socio-physiologic conditions, positive aspects of urban areas and unattractive sides of rural settlements.

Key words: *Internal migration, provinces, socio-economic properties, correlation, regression*

1. GİRİŞ

Göç kavramının birçok tanımı yapılmakla beraber genel olarak; "bir idari sınırı geçerek oturma yerini devamlı ya da uzun süreli olarak değiştirme olayını ifade etmektedir" (TÜMERTEKİN ve ÖZGÜÇ, 1998: 307). Kırsal alanlardaki yerleşmelerden¹ şehirlere olan göçler ise kırsal göç olarak adlandırılmaktadır. İnsanların yeryüzünde yaşamaya başladığı dönemden beri var olduğu düşünülen göç hareketleri, her geçen gün artarak devam etmektedir. Yiyecek bulma ihtiyacından ortaya çıkan tarihin ilk göçleri (TANOĞLU, 1966: 79), 21. yüzyılda fiziki, siyasi, tarihi, askeri ve sosyo-ekonomik bir çok faktöre bağlı olarak güncelliğini korumaktadır. Yukarıda bahsedilen bir çok faktöre bağlı olan göç hareketleri, kır-kent, iller, bölgeler, ülkeler, hatta kıtalar arasında devam etmektedir.

¹ Kırsal alanlardaki yerleşmeler: Bucak ve köy yerleşmeleri

II. dünya savaşından sonra, az gelişmiş ve gelişmekte olan ülkelerde hızlı bir kentleşme yaşanmış, Türkiye’de az gelişmiş bir ülke olarak bu gelişmelerden etkilenmiş ve kırdan kente olan göçler artmaya başlamıştır. Genellikle göç olgusunun ortaya çıkmasında, nüfus artış hızının ivme kazanması ve tarımsal kesimde hızlı bir mekanizasyona gidilmesi etkili olmuştur (TEKELİ ve ERDER, 1978: 301). Türkiye, 1950-1960 yıllarında ABD’den aldığı Marshall yardımlarını daha ziyade tarımsal araç-gereç ithalatında kullanmış, bu sayede bir yandan ekilen arazi miktarı ve üretim artmış, diğer taraftan kullanılan makineler sayesinde iş gücü fazlalığı ortaya çıkmış ve kırsal alanlarda çok sayıda nüfus topraktan kopmak zorunda kalmıştır (YAVUZ, KELEŞ ve GERAY, 1978: 4). Bu gelişmelerin yanı sıra, kırsal alanlarda nüfus artışının yükselmesi, geleneksel tarım düzeni ve toprak mülkiyetinin farklılaşması, ataerkil aile yapısının bozulması, aile arazilerinin miras ve diğer bazı nedenlerle küçülmesi göçleri artırmıştır (YENİGÜL, 2005). Arazileri miras ve diğer bazı nedenlerle küçülen aileler yaşamını ancak ek bir gelirle (genelde mevsimlik işçi veya hayvan besleme) sağlamaya başlamışlardır (YENİGÜL, 2005). Türkiye’de geçim için kritik sınır olan 20 dönümden daha az arazisi olan veya topraksız ailelerin oranı 1970 yılında %57’ye yükselmiş (TEKELİ ve ERDER, 1978: 329), bu durum kır kesiminde yaşayan nüfus ile geçim kaynakları arasındaki dengenin bozulmasına ve tarım sektöründe yapısal değişikliklerin ortaya çıkmasına neden olmuştur (ÖZGÜR, 1995). Bazı kırsal alanlarda var olan sert iklim şartları, yüksek ve arızalı rölyef ve kuraklık gibi fiziki faktörlere yukarıda bahsedilen nedenler de eklenince kırsal alanlarda yaşam koşulları daha da zorlaşmıştır.

Tarih boyunca yeryüzünde var olan kır-şehir arasındaki sosyo-ekonomik gelişmişlik farkı, Türkiye’de günümüzün en büyük problemlerinden biri olarak devam etmektedir. Kır-şehir arasındaki bu sosyo-ekonomik gelişmişlik farkı, şehirlerin çekici ve teknolojinin iletici faktörleriyle birleşince kırsal alanlardan şehirlere olan göçler daha da hızlanmıştır. Bu gelişmelere bağlı olarak 21. yüzyıl Türkiye’inde göç hareketlerinin yoğun olarak yaşandığı yerlerden biri kırsal yerleşmelerdir.

Türkiye’de, kırsal yerleşmelerde yaşayan insanların şehirlere göç etmesinin temelinde yatan çok sayıda faktör bulunmaktadır. Kırsal göçlere neden olan faktörleri tek tek sayma yerine, kırsal alanlardaki coğrafi ve kültürel şartların ortaya çıkardığı sosyo-ekonomik özellikler ile kırsal göçler arasındaki ilişkileri belirlemek, kırsal göçlerin nedenleri konusunda daha detaylı ve ölçülebilir bir sonuç çıkarmamıza imkan sağlayacaktır. Bu nedenle, kırsal yerleşmelerden şehre olan göçlere etki eden sosyo-ekonomik faktörlerin analizi büyük önem taşımaktadır. Çünkü, planlama ve yatırımları yönlendirmede göç sayıları yerine göçlere neden olan faktörlerin ve buna dayalı çözümlerin üretilmesi daha doğru sonuçlar vermektedir (YILMAZ, ÇELEBİOĞLU, İLHAN, 2006). Aynı zamanda, bu verilere dayalı hazırlanan plan ve programlar, göçlerden kaynaklanan sorunların çözümünde doğru bir yaklaşım olduğu gibi göçleri yönlendirme ve azaltma amaçlı da kullanılabilir.

Bu çalışmada Türkiye’de kırdan şehre olan göçler ile sosyo-ekonomik özellikler arasındaki ilişkiler, korelasyon ve regresyon gibi istatistiksel teknikler kullanılarak analiz edilmiştir. Analiz sonucunda, kırsal göçler üzerinde sosyo-ekonomik faktörlerin

hangilerinin pozitif, hangilerinin negatif etkisi olduğu, bunların etki derecelerinin ne düzeyde olduğu belirlenmiştir.

2. MATERYAL VE METOT

Bu çalışmada, TÜİK'den alınan (TÜİK, 2005) göçle ilgili 4 değişken ile iller arası göç olayını etkilediği düşünülen ve DİE tarafından yayınlanan 1997 Köy Envanterindeki 39 sosyo-ekonomik değişken (TÜİK, 2002), çalışmadaki metotlara uygun formata dönüştürülerek kullanılmıştır (Çizelge 1).

Çizelge 1: Araştırmada kullanılan kırsal yerleşmelere ait sosyo-ekonomik değişkenler

1- Kırdan başka illerin şehirlerine giden göç	23- Toprak tahlili yaptıran hanehalkı oranı
2-Kırdan kendi illerinin şehirlerine giden göç	24- Birinci gelir kaynağı tarla ziraatı olan köy oranı
3- Kırdan şehre göç edenlerin toplam sayısı	25- Birinci gelir kaynağı meyvecilik olan köy oranı
4- Kırdan şehre göç eden nüfus oranı	26- Birinci gelir kaynağı sebzeçilik olan köy oranı
5- Ortalama hanehalkı büyüklüğü	27- Birinci gelir kaynağı hayvancılık olan köy oranı
6- Fizyolojik nüfus yoğunluğu	28- Birinci gelir kaynağı orman ürünleri olan köy oranı
7- Topraklı çiftçi hanehalkı oranı	29- Hane başına düşen büyükbaş hayvan sayısı
8- Topraksız çiftçi hanehalkı oranı	30-Hane başına düşen koyun sayısı
9- Tarıma elverişli olup da kullanılmayan arazi oranı	31- İçme ve kullanma suyu olmayan köy oranı
10- Konut dışı kullanılan bina oranı	32- Aile planlaması yapılan köy oranı
11- Tarım ve hayvancılık yapan hanehalkı oranı	33- Köy başına düşen sağlık ocağı sayısı
12- Tarım ve hayvancılık yapmayan hanehalkı oranı	34- Ölüm oranı
13- Hane başına düşen arazi miktarı (da)	35- Bebek ölüm oranı
14- Traktör başına düşen arazi miktarı (da)	36- Çocuk ölümlerinin toplam doğuma oranı
15- Hane başına düşen sebze ve çiçek bahçesi miktarı (da)	37- Anne ölümlerinin toplam doğuma oranı
16- Ekilebilen sulu arazilerin toplam araziye oranı	38- Yeşil kartlı oranı
17- Çalışan nüfus oranı	39- Sosyal yardım kuruluşlarından yararlananların oranı
18- Tarımsal amaçlı sulama yapan köy oranı	40- İlk öğretim çağında olup da okula gitmeyenlerin oranı
19- Gübre kullanmayan hanehalkı oranı	41- Üniversite mezunu oranı
20- İlaçlı mücadele yapılan arazi oranı	42- Bin kişiye düşen motorlu araç sayısı
21- Biyolojik mücadele yapan hanehalkı oranı	43- İçme suyu olan köy oranı
22- Zirai mücadele yapan hanehalkı oranı	

Çalışmada, kırsal sosyo-ekonomik özelliklerine göre illerin benzerlik gruplarını oluşturmak için hiyerarşik kümeleme analizi uygulanmıştır. Analizler yapılırken mesafe ölçüsü olarak kareli öklid uzaklığı ve ward metodu kullanılmıştır.

Kırsal göç oranı ile sosyo-ekonomik faktörler arasında doğrusal ilişkilerin yönünü ve gücünü tespit etmek amacıyla pearson korelasyon katsayısı hesap edilmiş ve sonuçlar %95 güven aralığında test edilmiştir. Daha sonra, bağımlı değişken olarak kabul

edilen göç verme oranı ile sosyo-ekonomik değişkenler arasındaki fonksiyonel bir ilişkinin var olup olmadığı regresyon modelleri kullanılarak değerlendirilmiştir.

Çalışmada istatistiksel hesaplamalar için SPSS Windows 11,0 programı ve elde edilen sonuçların haritalanması sırasında ise ArcGIS 9.1 yazılımı kullanılmıştır.

3. BULGULAR VE TARTIŞMA

3.1. Kırsal Göçler

Türkiye Cumhuriyeti kurulduktan sonra, 1923-50 döneminde köy sorunlarını yerinde çözüme ve köylüyü köyünde tutma politikaları izlenmiş, bu amaçla Halkevleri ve Köy Enstitüleri açılmıştır (KURT, 2003: 60-66). Aynı politikanın paralelinde, yurt dışından zorunlu göçle ülkemize gelenlerin büyük kısmı, tarımda işgücü eksikliğini kapatmak ve gelen nüfusu üretime katabilmek için toprak ve para yardımı yapılarak kırsal alanlara yerleştirilmiştir (ÖZBAY vd, 2001: 8). 1950-1980 döneminde devletin göç konusundaki politikası değişmiş, kırsal alanlardan şehirlere göç teşvik edilmiş, kırsal ve şehirsal alanlardaki değişimlere bağlı olarak kırsal göçler hızlanmıştır. Türkiye’de, 1950 yılından sonra traktör sayısı (1951 yılında 24.000 olan traktör sayısı 1969 da 96.400 olmuştur) ve ekili - dikili alanlarda hızlı bir artış olmuş ve verimsiz araziler de tarım alanlarına katılmıştır (EMİROĞLU, 1971). Bu durum, zaman içerisinde nadasa bırakılan arazilerinin artmasına ve tarımsal verimin düşmesine neden olmuştur. Zamanla nüfus artışı, çekirdek aile yapısının yaygınlaşması, miras ve satma gibi nedenlerle tarım arazileri çok küçük parsellere bölünmüş ve kırdan şehre olan göçler hızlanmıştır. Bu dönemdeki kırsal göçler sadece kırsal alanlardaki işsizlik ve fakirlikten değil, aynı zamanda kırsal alanlarda önemli gelir sağlayan büyük toprak sahiplerinin göç ederek yatırımlarını sanayi şehirlerine yapmasıyla da gerçekleşmiştir (ÖZBAY vd, 2001: 14). 1965 yılından sonra önemli bir kır-kent göçü dalgası, özellikle İstanbul’da sanayinin gelişmeye başlamasıyla birlikte emek göçü olarak gerçekleşmiştir (ÖZBAY vd, 2001: 48). Bulutay ve vd (1971: 69) tarafından yapılan çalışmada, Türkiye’de 1968 yılında büyük kentlerle küçük kentler arasında olduğu kadar, kentle kır arasında da önemli bir gelir farkının olduğu tespit edilmiştir. Bu gelir farkının yanında yerel ve küresel değişimlerin çok çeşitli etkisi 1980 yılından sonra da kırsal göçlerin devam etmesine neden olmuştur. Devlet Planlama Teşkilatı’nın Nüfus, Demografi Yapısı, Göç Özel İhtisas Komisyonu Raporu’na göre, Kırsal alanlardan şehirlere göçün aynı ivme ile devam edeceği, ancak toplam göç içindeki payının azalacağı tahmin edilmektedir (DPT, 2001: 32).

Bu gelişmeler nedeniyle, Türkiye’de, göç hareketlerine katılan nüfus miktarı 1950 yılından sonra dikkat çekici bir şekilde artmaya başlamış (TÜMERTEKİN, 1977) ve bu artış trendi hâlâ devam etmektedir. Ülkemizde doğdukları illerin sınırları dışında yaşayanların oranı 1935 yılında %6.8 iken, 1970’de %16.1’e (TÜMERTEKİN, 1977), 2000’de %29.2’ye yükselmiştir (DİE, 2003:86). Bu göç hareketleri sonucunda Türki-

ye’de her 1000 kişiden; 1970-1975 döneminde 99’u (ÖZGÜR, 1995), 1975-1980 döneminde 71’i (TANDOĞAN, 1988: 27), 1985-1990 döneminde 81’i (Yamak ve Yamak, 1999) ve 1995-2000 döneminde 96’sı daimi ikametgâhını değiştirmiştir. Türkiye’de, 1995-2000 döneminde toplam 8.596.390 kişi idari sınırları (köy, ilçe ve il) dışına göç etmiştir (TÜİK, 2005: 52-57). Göç edenlerin 1.168.285’i köylerden başka illerin şehirlerine, 607.624’ü ise köylerden kendi bağlı olduğu ilin şehirlerine olmak üzere toplam 1.775.909 kişi kırsal alanlardan şehir merkezlerine göç etmiştir. Bu dönemde kırsal yerleşmelerden şehirlere göç edenlerin iç göç içerisindeki oranı %20,6 olarak gerçekleşmiştir. 1975-2000 döneminde, kırsal yerleşmelerden başka illerin şehirlerine göç eden nüfus oranı 1980-1985 döneminde %22,53 ile en yüksek seviyeye çıkmıştır (Çizelge 2). 1975-1980 döneminde kır nüfusunun %2,43’ü başka illerin şehirlerine göç ederken, bu oran 1995-2000 döneminde %4,9’a ulaşmıştır. Aynı dönemde il içi kırsal göçlerde hesaplandığında, göç eden kırsal nüfus oranı %7,46’ya yükselmiştir (Çizelge 2).

Çizelge 2: Yerleşim yerleri ve iller arası göç eden nüfus (1975-2000)

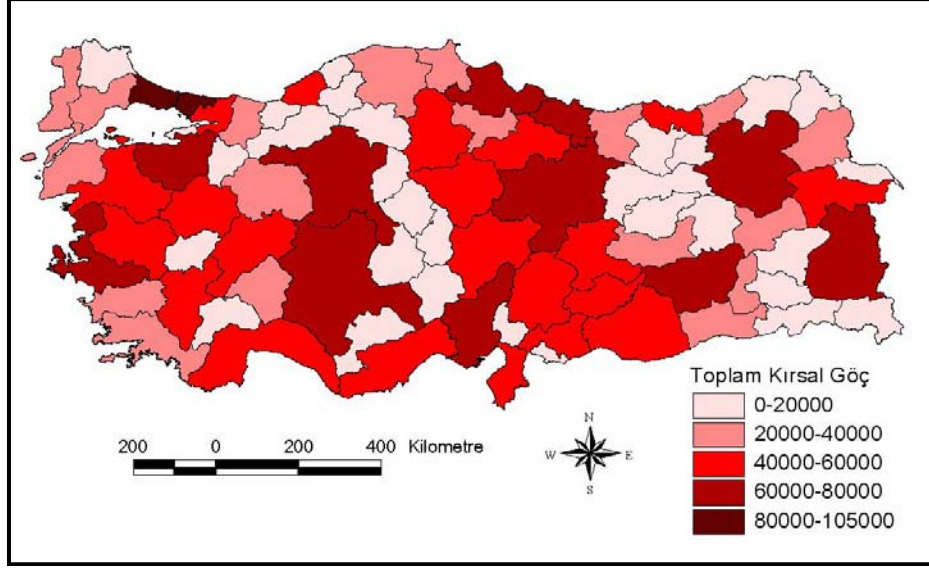
Dönem	Daimi ikamet. nüf.	Yerleşim yerleri arası göç eden nüf		İller arası göç eden nüfus		Kırsal nüfus	Kırsal şehre göç		
	Sayı	Sayı	%	Sayı	%		Sayı	%	Top. göç içer. or. (%)
1975-80	3839573	3584421	9,34	2700977	7,03	25091950	610067	2,43	17,02
1980-85	440708033	3819910	8,67	2885873	6,55	23798701	860438	3,61	22,53
1985-90	49986117	5402690	10,81	4065173	8,13	23146684	969871	4,19	17,95
1995-00	60752995	6692263	11,02	4788193	7,88	23797653	1168285	4,90	17,46

Kaynak:TÜİK

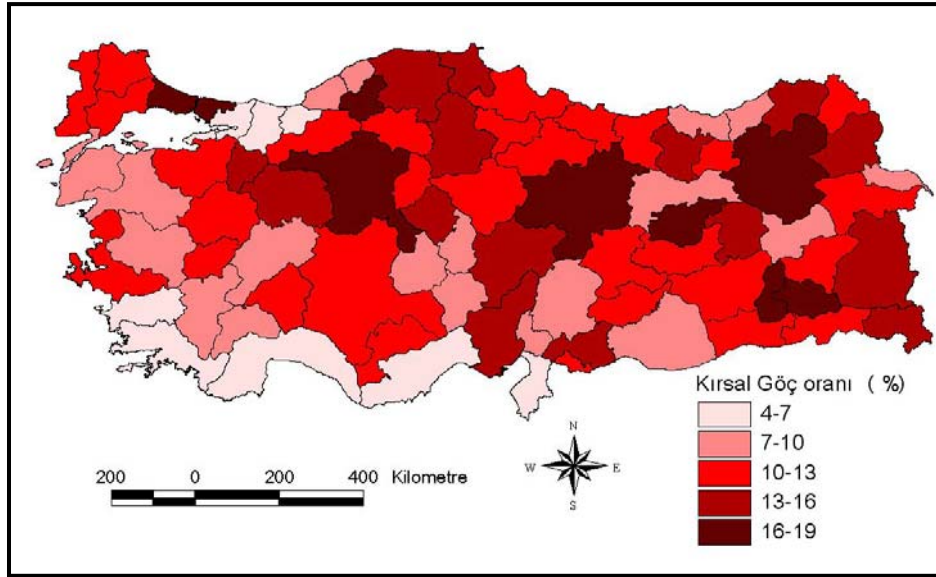
Türkiye haritası üzerinde kırsal göçler sayısal olarak incelendiğinde; göç eden insan sayısının Orta Anadolu, Batı Anadolu ve Doğu Anadolu’daki bazı illerde yüksek olduğu görülmektedir (Şekil 1). Bu dağılımda en fazla etkili olan kırsal nüfus sayısı olup doğal olarak kırsal nüfusu az olan illerden daha az göç olurken, kırsal nüfusu fazla olan illerden daha fazla göç olmaktadır. Kırsal nüfusu fazla olan ilk on beş il ile, en fazla göç veren ilk on beş il karşılaştırıldığında sekiz il örtüşmektedir. Örneğin kır nüfusu en fazla olan Konya göç sayısı bakımından ikinci sırada, kır nüfusu ikinci durumda olan İstanbul, kırsal göç sayısı bakımından birinci durumdadır.

Kırsal göç konusunda daha sağlıklı değerlendirme, göç sayısının kırsal nüfusa oranlaması ile elde edilen kırsal göç oranı ile yapılabilir (Şekil 2). Türkiye haritası üzerinde, illere göre kırsal göç oranı incelendiğinde; Batı Karadeniz ve Akdeniz kıyı illeri ile Marmara ve Ege bölgelerindeki bir çok ilde düşük (%4-10) olduğu, Doğu Anadolu, Güneydoğu Anadolu, Karadeniz ve İç Anadolu bölgelerinin illerinde yüksek (%10-19) olduğu görülmektedir. Göç oranı en yüksek olan on beş il içerisinde dört il Doğu Anadolu, dört il İç Anadolu, üç il Güneydoğu Anadolu, üç il Karadeniz ve bir il Marmara

bölgesinde yer almaktadır. Mersin-İzmir arasındaki kıyı illeri ve Doğu Marmara'daki üç il en az göç verme oranına sahip illerimizdir.



Şekil 1: Kırsal göçlerin illere göre dağılışı



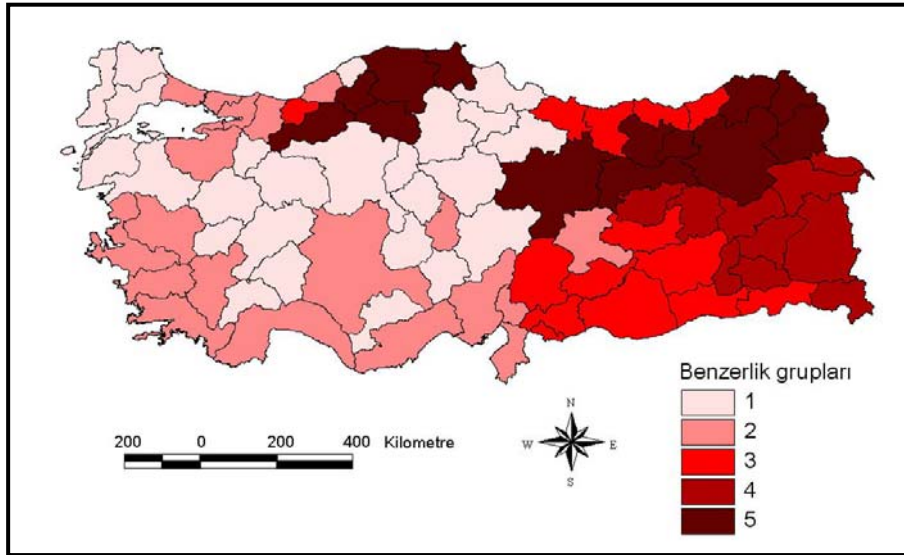
Şekil 2: Kırsal göç oranının illere göre dağılışı

3.2. Hiyerarşik Kümeleme Analizi

Kırsal göç oranını etkileyen ve istatistik olarak önemli olan 18 değişken kullanılarak yapılan hiyerarşik küme analizine göre; bir birimlik mesafede on dokuz, iki birimlik mesafede on, üç birimlik mesafede yedi, dört birimlik mesafede altı, beş birimlik mesafede beş, altı birimlik mesafede üç, sekiz birimlikte iki ve yirmi beş birimlik mesafede bir küme oluşmaktadır (Şekil 3). Beş birimlik mesafede oluşan beş benzerlik kü-

mesi incelendiğinde; birinci grubu; Trakya, Güney Marmara, İç Ege, İç Anadolu ve Orta Karadeniz hattındaki iller, ikinci grubu; Ege ve Akdeniz kıyı illeri ve bu kıyı illerine komşu iller, üçüncü grubu; Güneydoğu Anadolu ve Orta Karadeniz'in bazı illeri, dördüncü grubu; Doğu Anadolu'nun güney illeri ve beşinci grubu; Sivas-Erzurum-Kars hattındaki iller ile Batı Karadeniz'in bazı illeri oluşturmaktadır (Şekil 4).

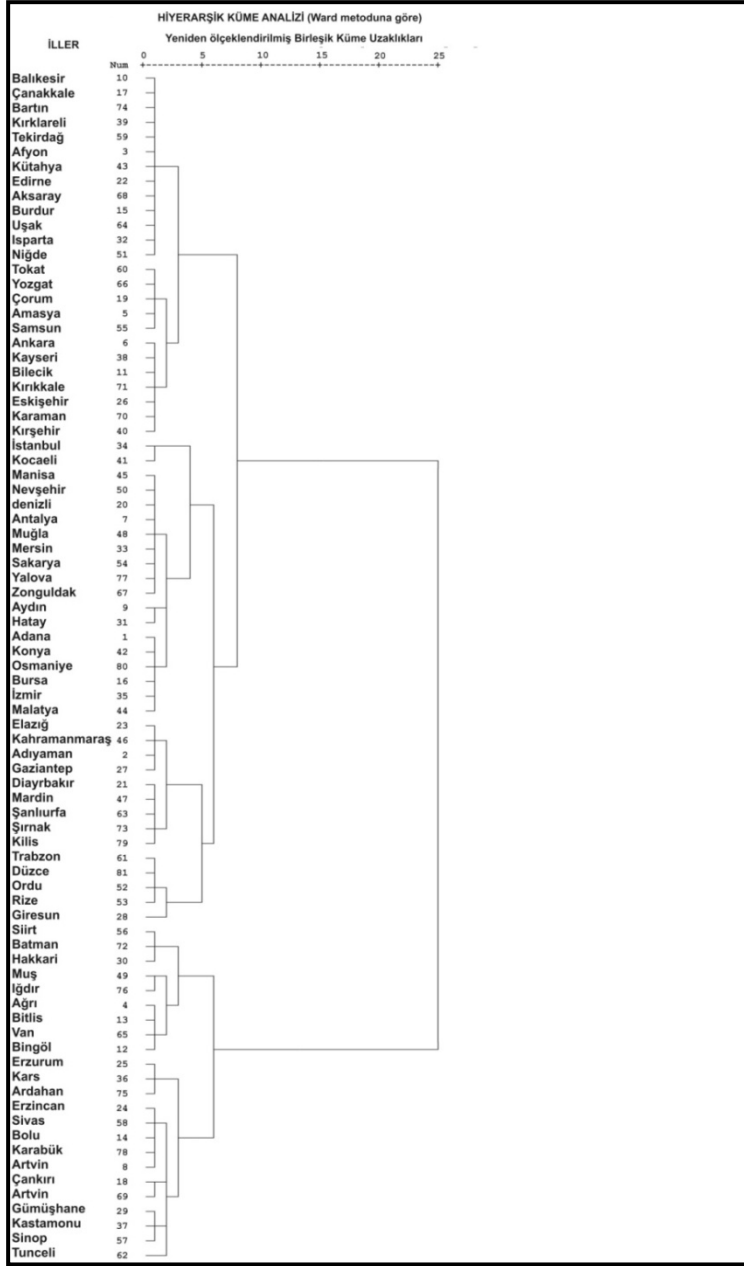
Hiyerarşik kümeleme sonucu oluşan benzer il gruplarının genel olarak coğrafi bir bütünlük sağlayarak komşu illerin birbirleriyle birleştiği görülmekle beraber, bu bütünlüğe uymayan iller de bulunmaktadır. Örneğin, Orta ve Doğu Karadeniz'in bazı illeri Güneydoğu Anadolu illeri ile, Batı Karadeniz illerinin bir kısmı Doğu Anadolu illeri ile bir grup oluşturmaktadır. Yani, Karadeniz Bölgesinin kırsal yerleşmeleri sosyo-ekonomik özellikler bakımından Doğu ve Güney Doğu Anadolu bölgelerine benzemektedir. Buradan da anlaşılmaktadır ki, Karadeniz bölgesinin kırsal yerleşmeleri Doğu ve Güney Doğu Anadolu bölgelerinin kırsal yerleşmeleri kadar geri kalmış durumdadır.



Şekil

4: Kırsal yerleşmelerin sosyo-ekonomik benzerliklere göre iller ölçeğinde gruplara ayrılması (beş birimlik mesafede)

Hiyerarşik benzerlik gruplaması ile kırsal göç oranlarının grupları karşılaştırıldığında, tam bir örtüşme olmamaktadır. Bu durum, göç olayının bizim değerlendirdiğimiz sosyo-ekonomik faktörlerin dışında, elimizde verileri olmayan (hane başına tarımsal ve hayvansal gelir miktarı, tarım ve hayvancılık yapmayan hanelerin geliri vb) veya ölçülemeyecek bazı sosyo-psikolojik faktörlerle (güvenlik, kan davası ve daha iyi imkanlarda yaşama isteği vb) birlikte şehrin çekicilikleri ve iletici faktörlerin gelişmişliğinden de etkilendiğini göstermektedir.



Şekil 3: Hiyerarşik kümeleme analizinde yeniden ölçeklendirilmiş birleşik küme uzaklıkları

3.3. Korelasyon Analizi

Pearson korelasyon tekniği kullanılarak yapılan analizde, kullanılan 39 sosyo-ekonomik değişkenin 3'ü orta derecede (0,50-0,69), 12'si zayıf derecede (0,26-0,49), 21'i ise çok zayıf derecede (0,00-0,25) kırsal göç oranı ile ilişkilidir (Çizelge 3). Değişkenlerden 13'ünün kırsal göç ile negatif ilişkisi (değişkenler yükselirken kırsal göç ora-

nının azalması) varken geriye kalan 26 değişkenin kırsal göç oranı ile pozitif ilişkisi (değişkenler artarken kırsal göç oranının da artması) vardır (Çizelge 3).

Çizelge 3: Korelasyon katsayısı göre kırsal göç ile sosyo-ekonomik değişkenler arasındaki ilişki (S= önemli, NS= önemsiz)

Gösterge	Pearson korelasyon katsayısı (r)	Önem seviyesi ($\alpha=0,05$)	İlişki derecesi*	
1- Hane başına düşen arazi miktarı (da)	0,538	0,000	S	Orta
2- Fizyolojik nüfus yoğunluğu	0,525	0,000	S	Orta
3- Ölüm oranı	0,513	0,000	S	Orta
4- Sosyal yardım kuruluşlarından yararlananların oranı	0,467	0,000	S	Zayıf
5- Yeşil kartlı oranı	0,362	0,001	S	Zayıf
6- Ekilebilen sulu arazilerin toplam araziye oranı	-0,320	0,004	S	Zayıf
7- Aile planlaması yapılan köy oranı	-0,317	0,004	S	Zayıf
8- Bebek ölüm oranı	0,301	0,006	S	Zayıf
9- Birinci gelir kaynağı meyvecilik olan köy oranı	-0,298	0,007	S	Zayıf
10- Hane başına düşen büyükbaş hayvan sayısı	0,280	0,011	S	Zayıf
11- İlk öğretim çağında olup da okula gitmeyenlerin oranı	0,277	0,012	S	Zayıf
12- Konut dışı kullanılan bina oranı	0,274	0,013	S	Zayıf
13- Tarım ve hayvancılık yapan hanehalkı oranı	0,273	0,033	S	Zayıf
14- Zirai mücadele yapan hanehalkı oranı	0,273	0,014	S	Zayıf
15- Tarım ve hayvancılık yapmayan hanehalkı oranı	-0,237	0,033	S	Zayıf
16- Birinci gelir kaynağı hayvancılık olan köy oranı	0,259	0,019	S	Çok Zayıf
17- Çocuk ölümlerinin toplam doğuma oranı	0,241	0,030	S	Çok Zayıf
18- Anne ölümlerinin toplam doğuma oranı	0,249	0,025	S	Çok Zayıf
19- Ortalama hanehalkı büyüklüğü	0,107	0,342	NS	Çok Zayıf
20- Topraklı çiftçi hanehalkı oranı	-0,200	0,073	NS	Çok zayıf
21- Topraksız çiftçi hanehalkı oranı	0,045	0,687	NS	Çok Zayıf
22- Tarıma elverişli olup da kullanılmayan arazi oranı	0,157	0,161	NS	Çok Zayıf
23- Traktör başına düşen arazi miktarı (da)	-0,050	0,655	NS	Çok Zayıf
24- Hane başına düşen sebze ve çiçek bahçesi miktarı (da)	0,101	0,369	NS	Çok Zayıf
25- Çalışan nüfus oranı	0,134	0,232	NS	Çok Zayıf
26- Tarımsal amaçlı sulama yapan köy oranı	0,012	0,913	NS	Çok Zayıf
27- Gübre kullanmayan hanehalkı oranı	0,176	0,116	NS	Çok Zayıf
28- İlaçlı mücadele yapılan arazi oranı	-0,044	0,694	NS	Çok Zayıf
29- Biyolojik mücadele yapan hanehalkı oranı	0,143	0,201	NS	Çok Zayıf
30- Toprak tahlili yaptıran hanehalkı oranı	-0,099	0,377	NS	Çok Zayıf
31- Birinci gelir kaynağı tarla ziraatı olan köy oranı	0,045	0,688	NS	Çok Zayıf
32- Birinci gelir kaynağı sebzeçilik olan köy oranı	0,030	0,787	NS	Çok Zayıf
33- Birinci gelir kaynağı orman ürünleri olan köy oranı	0,049	0,662	NS	Çok Zayıf
34- Hane başına düşen koyun sayısı	-0,048	0,673	NS	Çok Zayıf
35- İçme ve kullanma suyu olmayan köy oranı	-0,130	0,248	NS	Çok Zayıf
36- Köy başına düşen sağlık ocağı sayısı	-0,165	0,142	NS	Çok Zayıf
37- Üniversite mezunu oranı	-0,092	0,414	NS	Çok Zayıf
38- Bin kişiye düşen motorlu araç sayısı	0,046	0,681	NS	Çok Zayıf
39- İçme suyu olan köy oranı	-0,081	0,474	NS	Çok zayıf

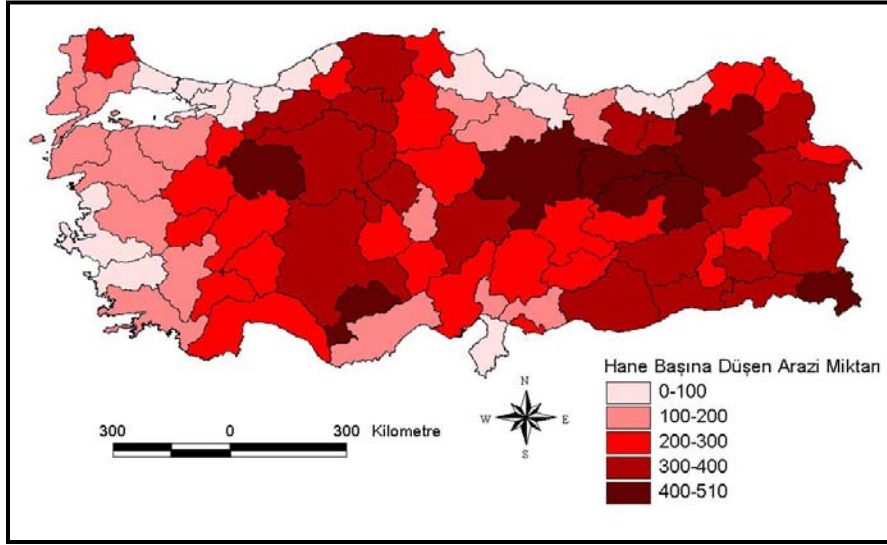
*. İlişki derecesi: Pearson korelasyon katsayısı=r, r=0,00-0,25 çok zayıf, r=0,26-0,49 zayıf, r=0,50-0,69 orta, r=0,70-0,89 yüksek, r=0,90-1,00 çok yüksek (Sungur, 2005:116).

Kırsal göçlerle ilişki düzeyleri değerlendirmeye tabi tutulan değişkenlerden 18 tanesi istatistiksel açıdan (%95 güven aralığında) önemli iken geriye kalan 21 değişkenin ise önemsiz olduğu görülmektedir (Çizelge 3).

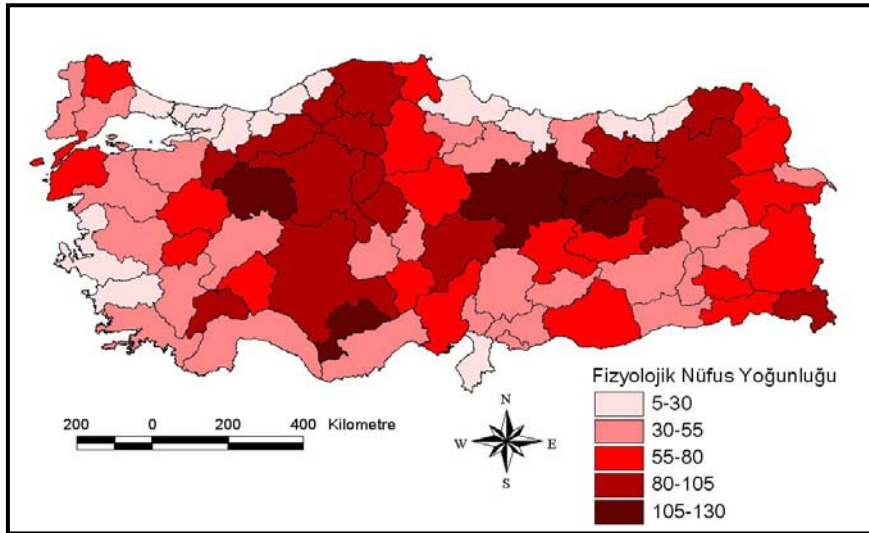
Orta derecede ilişkili olan değişkenler; hane başına düşen arazi miktarı, fizyolojik nüfus yoğunluğu ve ölüm oranı olup bu faktörlerin üçü de kırsal göçlerle pozitif ilişkilidir. Kırsal alanlarda fizyolojik nüfus yoğunluğunun ve ölüm oranının artması göçleri artıran en önemli faktör olarak görülmektedir. Fizyolojik nüfus yoğunluğunun arttığı illerde göç oranlarının artması normal bir gelişmedir. Ölüm oranlarının yükseldikçe göçlerin artması ise, daha ziyade ekonomik ve sosyal olarak geri durumdaki kırsal yerleşmelerde ölüm oranları arttığı için göçle pozitif ilişkili görülmektedir. Hane başına düşen arazi miktarının fazla olması kırsal göçleri artırması beklenen bir sonuç değildir. Bu durum, çoğu kırsal yerleşmelerde arazi miktarı yeterli olmasına rağmen üretim ve elde edilen gelirin yeterli olmadığını göstermektedir. Aynı zamanda arazisi büyük olup fazla gelir elde eden bazı ailelerin kentlerin çekiciliklerine bağlı olarak şehirlere göç ettiğini göstermektedir. Bu genel sonucun yanında, hane başına düşen arazi miktarının az olduğu Orta ve Doğu Karadeniz'in kıyılı illerinde kırsal göçler artmaktadır.

Bu çalışmanın en dikkat çekici sonuçlardan biri, hane başına düşen arazi miktarı arttıkça kırsal göç oranının da artmasıdır. Türkiye haritası üzerinde hane başına düşen arazi miktarı incelendiğinde (Şekil 5), kırsal göç oranının fazla olduğu Doğu Anadolu, Güneydoğu Anadolu ve İç Anadolu bölgelerinin illerinde hane başına düşen arazi miktarının genel olarak diğer bölgelere nispeten daha fazla olduğu görülmektedir. Bahsi geçen bölgelerde kırsal göç oranının yüksek olması, arazi miktarının fazla olmasına rağmen yeterince sulanamaması, modern tarım imkanlarının uygulanmaması, tarım girdilerindeki maliyet yüksekliği gibi nedenlerle tarımsal verimin düşük olması ve yeterli gelirin elde edilememesinden kaynaklanmaktadır. Yani, kırsal alanlarda arazinin fazla olması göçleri durdurmamaktadır. Arazi büyüklüğünden ziyade araziden elde edilen üretim miktarı ve elde edilen ekonomik değer önem kazanmaktadır.

Kırsal göç oranını orta derecede etkileyen faktörlerden ikincisi fizyolojik nüfus yoğunluğudur. Genel olarak fizyolojik nüfus yoğunluğu haritası ile kırsal göç oranı karşılaştırıldığında uyumlu bir durum ortaya çıkmaktadır (Şekil 6). İstanbul, İzmir, Orta ve Doğu Karadeniz'deki bazı illerde fizyolojik nüfus yoğunluğu düşük olmasına rağmen kırsal göç oranı yüksektir. Bu durum, İstanbul ve İzmir gibi yerlerde gelişmiş il merkezinin çekiciliklerinden, Orta ve Doğu Karadeniz'de ise fiziki coğrafi koşullarıyla ilgilidir.

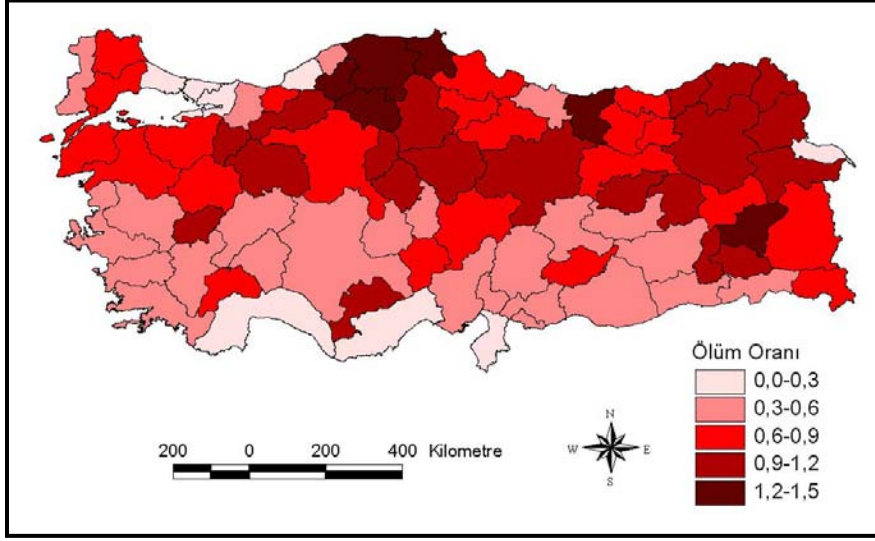


Şekil 5: Kırsal yerleşmelerde hane başına düşen arazi miktarının (dekar) illere göre dağılışı.



Şekil 6: Kırsal yerleşmelerde fizyolojik nüfus yoğunluğunun illere göre dağılışı.

Ölüm oranı ile kırsal göç oranı arasında orta derecede (0,513), pozitif bir ilişki çıkmaktadır. Yani, ölüm oranı arttıkça kırsal göç oranı da artmaktadır. Ölüm oranlarının dağılışı ile kırsal göçler karşılaştırıldığında, İstanbul ve İzmir gibi birkaç il dışında büyük bir paralellik görülmektedir (Şekil 7). Genel olarak sağlık altyapısının yetersiz olduğu, sosyo-ekonomik ve kültürel özelliklerin gelişmediği yerlerde ölüm oranları yükselmektedir. Bu şartlar ulaşım vb imkanların olmadığı kırsal bölgelerde görüldüğü için ölüm oranları yükselmekte, aynı özellikteki illerde de göç oranı fazla olmaktadır.

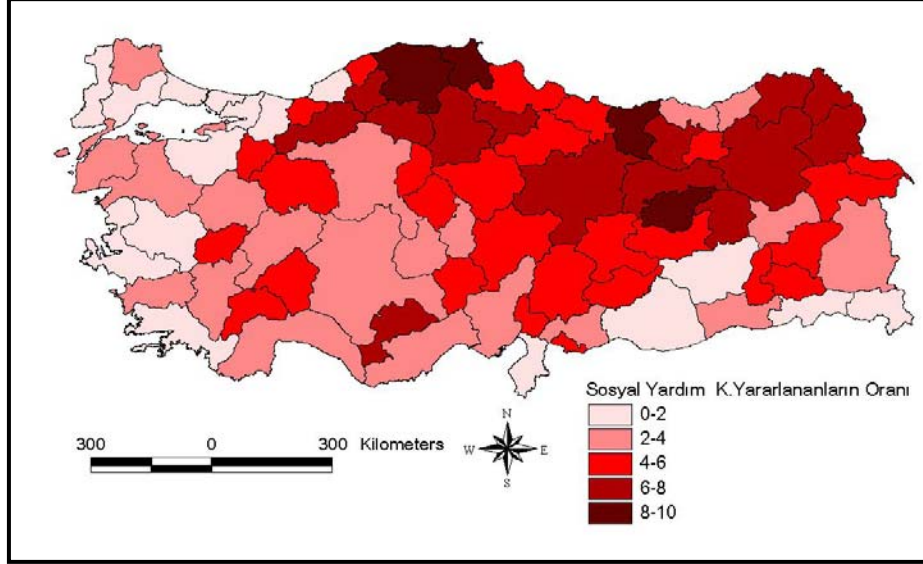


Şekil 7: Kırsal yerleşmelerde ölüm oranının illere göre dağılışı.

Kırsal göçlerle zayıf derecede ilişkili olan konut dışı kullanılan bina oranı ve hane başına düşen büyük baş hayvan sayısı hayvancılıkla ilişkili faktörlerdir. Buradan çıkarılacak sonuç, hayvancılık yapılan kırsal alanlarda insanların günümüzdeki ihtiyaçlarına cevap verecek sosyo-ekonomik alt yapıların yeterli düzeyde gelişmemesi ve ekonomik gelir düşük olmasına bağlı olarak göçler artmaktadır. Bunun yanında, sosyal yardımlaşma kurumlarından yararlananların oranı, yeşil kartlı oranı, bebek ölüm oranı ve ilkokula gitmeyenlerin oranı arttıkça kırsal göçler de artmaktadır. Bu faktörler fakirlikle ilgili olup daha çok sosyal imkanların olmadığı kırsal alanlarda görülmektedir. Zayıf derecede ilişkili olan tarım ve hayvancılık yapmayan hane halkı oranı, ekilebilen sulu tarım arazisi oranı, birinci geçim kaynağı meyvecilik olan köy sayısı ve aile planlaması yapılan köy oranları kırsal göçlerle negatif ilişkilidir. Yani, kırsal alanlarda tarım ve hayvancılık dışında diğer ekonomik faaliyetler yaygınlaştığında göçler azalmaktadır. Örneğin, meyveciliğin getirisi diğer ekonomik faaliyetlere göre daha fazla olduğu için birinci geçim kaynağı meyvecilik olan kırsal yerleşmelerde göçler azalmaktadır. Aile planlaması yapılan yerlerde de nüfus artış hızının düşmesine bağlı olarak göç oranı düşmektedir.

Sosyal yardım kuruluşlarından yararlananlar ile kırsal göç arasında zayıf (0467) derecede, önemli, pozitif bir ilişki vardır. Sosyal yardım kuruluşlarından yararlananların oranı Türkiye'nin kuzey ve doğu bölgelerinde artarken, aynı bölgelerde kırsal göçler de artmaktadır (Şekil 8). Türkiye'nin batı bölgelerinde ise sosyal yardım kuruluşlarından yararlananların oranı azalmakta, buna paralel olarak kırsal göç oranı da düşmektedir. Çünkü sosyal yardım kuruluşlarından yararlanma oranı belirli fakirlik kriterlerine göre belirlendiği için göç oranlarıyla büyük oranda uyumaktadır. Bunun yanında, Türkiye'nin güneydoğusundaki Şanlıurfa, Diyarbakır, Şırnak ve Hakkari illerinde sosyal yar-

dim kuruluşlarından yararlananların oranı düşük olmasına rağmen kırsal göç oranı yüksektir.

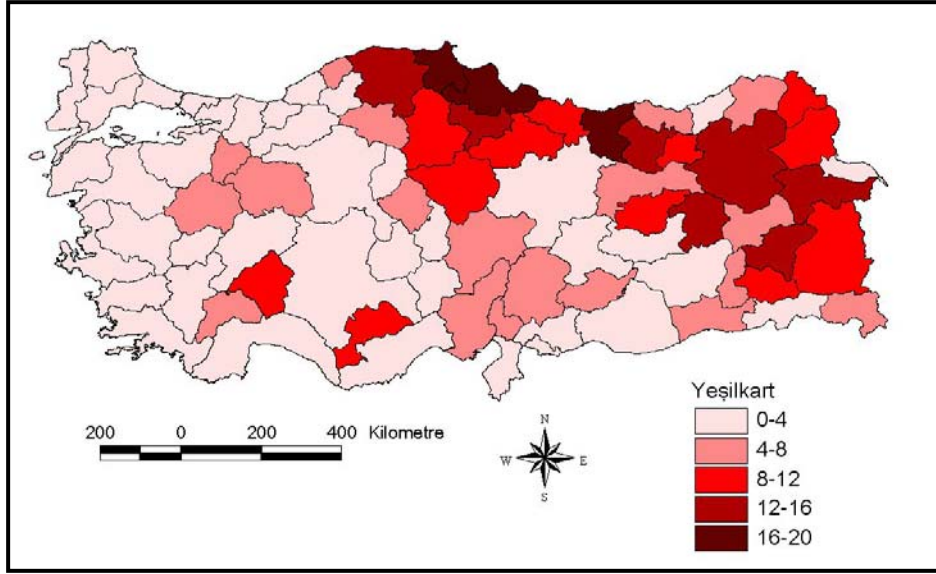


Şekil 8: Kırsal yerleşmelerde Sosyal yardım kuruluşlarından yararlananların oranının illere göre dağılışı.

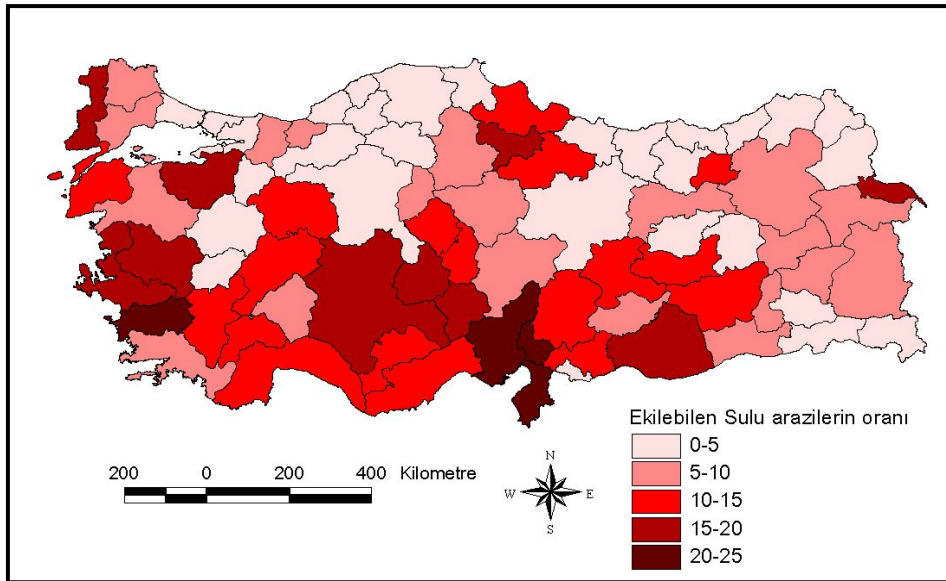
Yeşil kartlı oranı ile kırsal göç arasında zayıf derecede (0,362), önemli, pozitif bir ilişki vardır. Fakat bu değişkenle kırsal göç oranları büyük oranda uyumlu değildir (Şekil 9). Karadeniz ve Doğu Anadolu illerinde yeşil kartlı oranı artarken kırsal göç artmakta, Batı ve İç Anadolu'daki illerde ise tam tersi bir durum görülmektedir. Bu dağılışı, yeşil kart dağıtılırken gerekli titizliğin gösterilmemesi veya hane reislerinin mal varlıklarının resmi kayıtlarda olmaması etkili olabilir.

Ekilebilen sulu arazilerin toplam araziye oranı ile kırsal göç oranı arasında zayıf derecede (-0,320), önemli, negatif bir ilişki vardır. Ekilebilen sulu arazi oranı arttıkça göçler azalmakta, azaldıkça ise göçler artmaktadır. Ekilebilen sulu arazi oranının en az olduğu yerler Batı ve Doğu Karadeniz ile bu alanlara komşu bazı güney illerdir (Şekil 10). Bu bölgelerde de kırsal göç oranı yüksektir. Mersin ve Antalya gibi bazı illerde ekilebilir arazi oranı yüksek olmasına rağmen kırsal göç oranı da yüksektir. Çünkü bu illerde turizm faaliyetleri gelişmiş durumda ve turizm tesislerinin ihtiyacı olan vasıfsız işçilerin bir çoğu kırsal bölgelerden gelmektedir.

Aile planlaması yapan köy oranı ile kırsal göç oranı arasında zayıf derecede (-0,317), önemli negatif bir ilişki vardır. Genel olarak aile planlaması en az uygulandığı bölgeler Türkiye'nin doğu yarısında olup bu bölgelerde de kırsal göç oranı artmaktadır (Şekil 11).



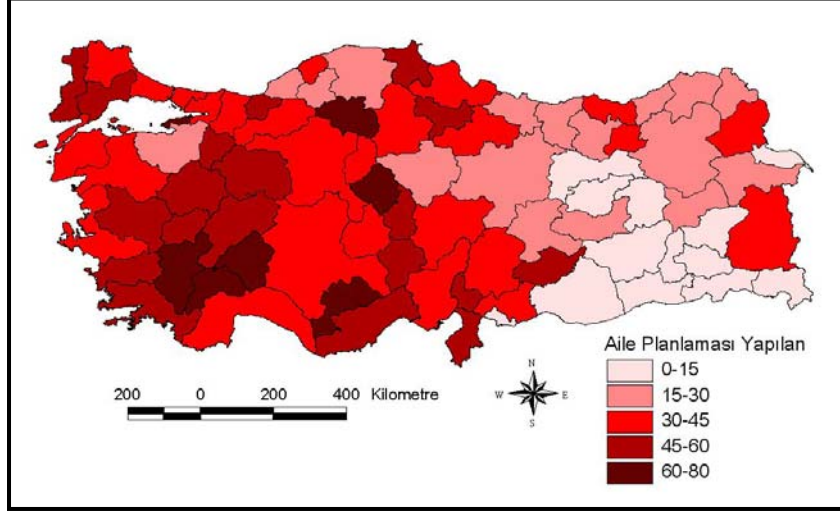
Şekil 9: Kırsal yerleşmelerde yeşil kartlı oranının illere göre dağılışı.



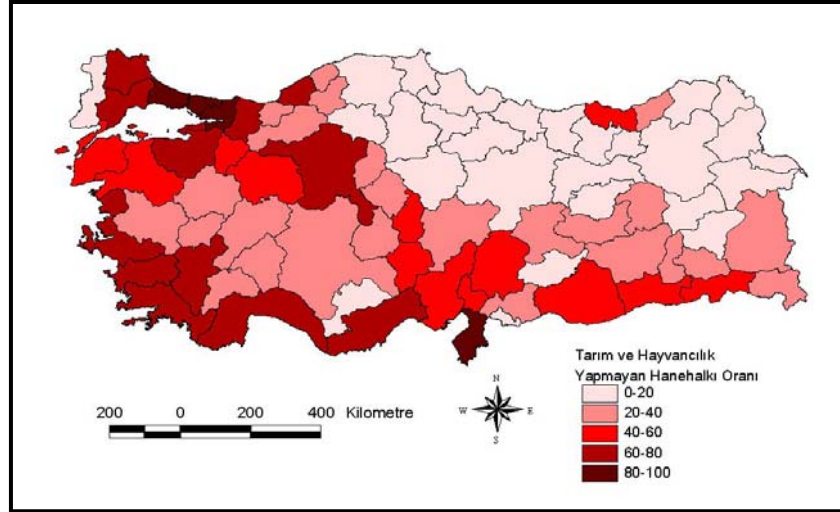
Şekil 10: Kırsal yerleşmelerde Ekilebilir Sulu arazi oranının illere göre dağılışı.

Tarım ve hayvancılık yapan hane halkı oranı ile kırsal göç oranı arasında zayıf derecede (0,273), önemli, pozitif bir ilişki, tarım ve hayvancılık yapmayan hane halkı oranı ile kırsal göç oranı arasında ise zayıf derecede (-0,237), önemli, negatif bir ilişki vardır. Genel olarak tarım ve hayvancılık yapmayan iller Karadeniz ve Doğu Anadolu bölgesinde olup, bu bölgelerde de kırsal göç oranı artmaktadır (Şekil 12).

Değişkenlerden birinci gelir kaynağı hayvancılık olan köy oranı, çocuk ve anne ölüm oranları kırsal göçlerle çok zayıf derecede ilişkili olmasına rağmen istatistiksel açıdan önemli olduğu görülmektedir.



Şekil 11: Kırsal yerleşmelerde Aile planlaması yapılan köy oranının illere göre dağılışı.

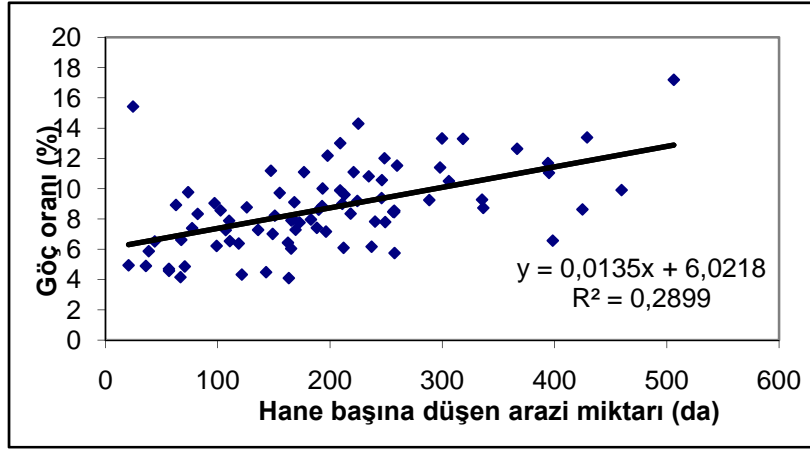


Şekil 12. Kırsal yerleşmelerde tarım ve hayvancılık yapmayan hanehalkı oranının illere göre dağılışı.

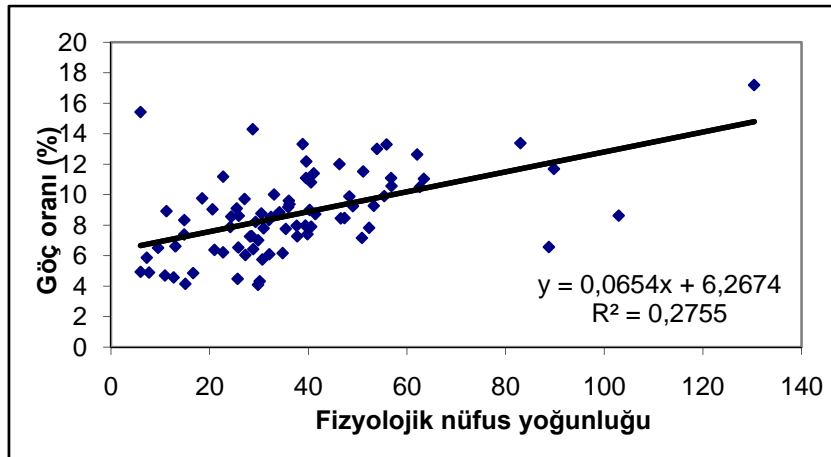
3.4. Regresyon Analizi

Bağımlı değişken olarak kabul edilen kırsal göç oranı ile sosyo-ekonomik değişkenler arasındaki fonksiyonel bir ilişkinin var olup olmadığı regresyon modelleri üretilerek değerlendirilmiştir. Regresyon modellemesinde, belirtme (tanımlama) katsayısı (R^2), bağımlı değişkende meydana gelen değişikliğin ne kadarının bağımsız değişken tarafından açıklandığını göstermektedir.

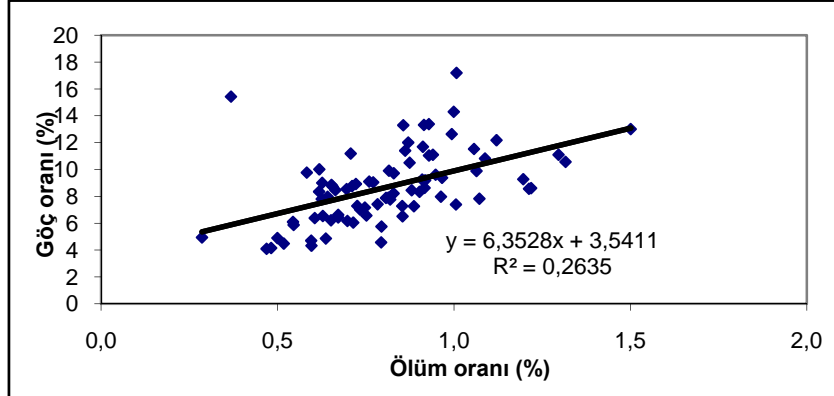
Sonuçlara göre, kırdan şehre göç eden nüfus oranındaki değişimin %28'i hane başına düşen arazi miktarı (Şekil 13), %27'si fizyolojik nüfus yoğunluğu (Şekil 14), %26'sı ölüm oranı (Şekil 15), %21'i sosyal yardımlaşma kuruluşlarından yararlananların oranı (Şekil 16), %13'ü yeşil kartlı oranı (Şekil 17), %10'u ekilebilen sulu arazilerin toplam araziye oranı (Şekil 18), %10'u aile planlaması yapılan köy oranı (Şekil 19), %9'u bebek ölüm oranı (Şekil 20), %8'i birinci gelir kaynağı meyvecilik olan köy oranı (Şekil 21), %7'si konut dışı kullanılan bina oranı (Şekil 22), %7'si zirai mücadele yapan hane halkı oranı (Şekil 23), %7'si hane başına düşen büyükbaş hayvan sayısı (Şekil 24), %7'si ilköğretim çağında olup da okula gitmeyenlerin oranı (Şekil 25), %5'i tarım ve hayvancılık yapan (Şekil 26) ve yapmayanların oranı (Şekil 27) tarafından açıklanmaktadır. Dolayısıyla illerin kırsal göç oranı büyük ölçüde arazi miktarı, fizyolojik nüfus yoğunluğu, ölüm oranı, sosyal yardımlaşma kuruluşlarından yararlananların oranı ve sulu arazi miktarından etkilenmektedir.



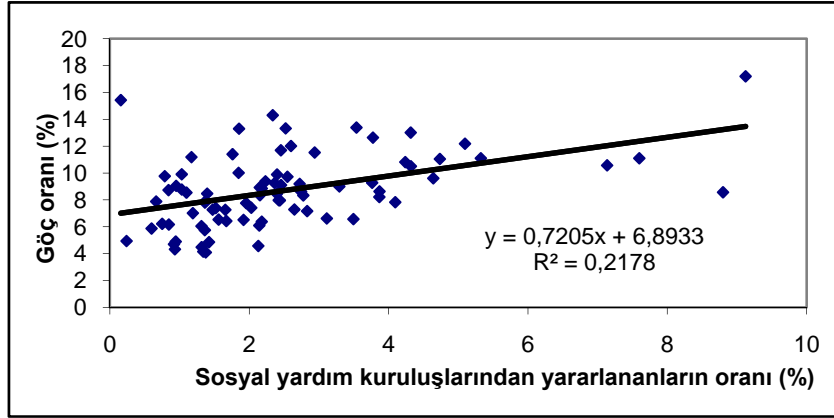
Şekil 13. Kırsal göç oranı ile hane başına düşen arazi miktarı arasındaki ilişki



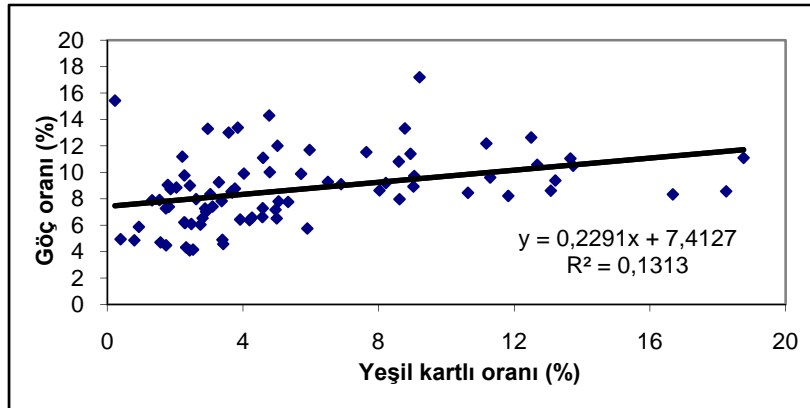
Şekil 14. Kırsal göç oranı ile fizyolojik nüfus yoğunluğu arasındaki ilişki



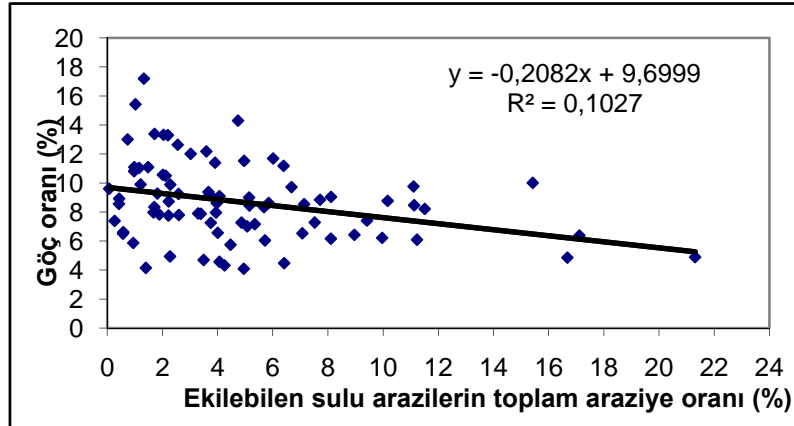
Şekil 15. Kırsal göç oranı ile ölüm oranı arasındaki ilişki



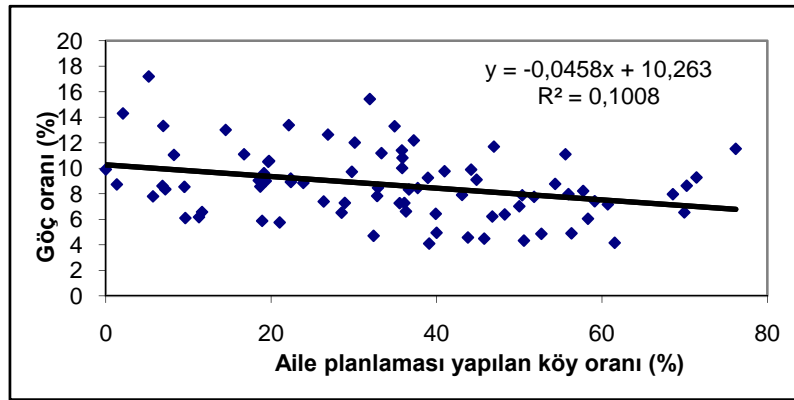
Şekil 16. Kırsal göç oranı ile sosyal yardım kuruluşlarından yararlananların oranı arasındaki ilişki



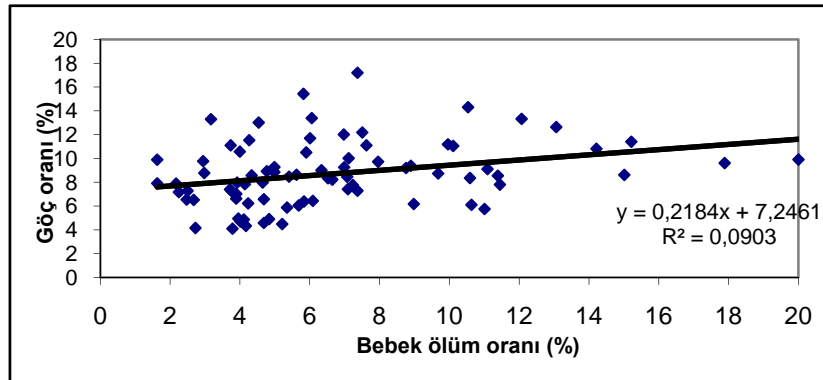
Şekil 17. Kırsal göç oranı ile yeşil kartlı oranı arasındaki ilişki



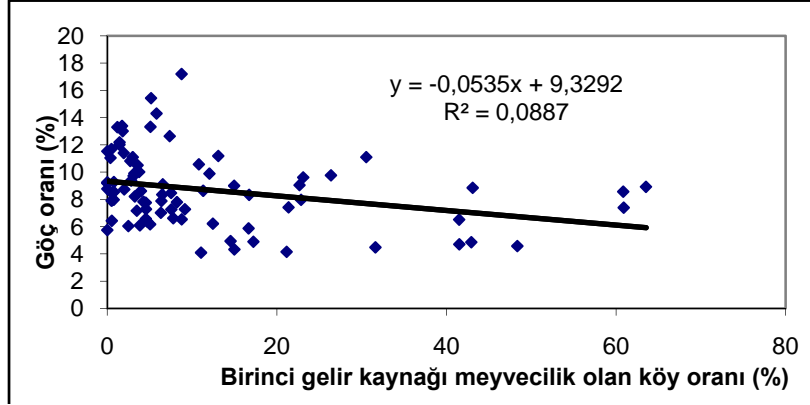
Şekil 18. Kırsal göç oranı ile ekilebilir sulu arazilerin toplam araziye oranı arasındaki ilişki



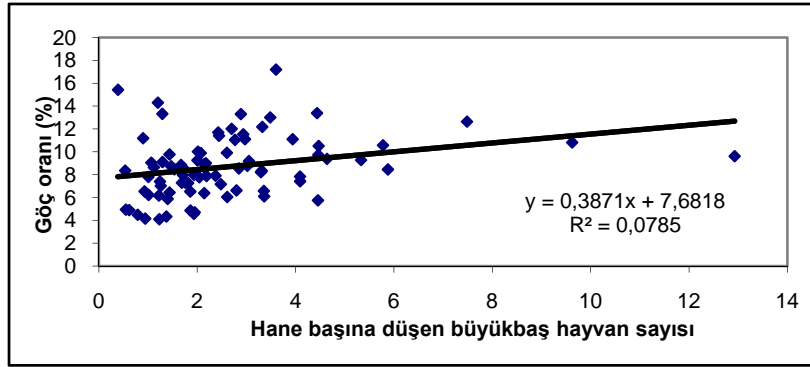
Şekil 19. Kırsal göç oranı ile aile planlaması yapılan köy oranı arasındaki ilişki



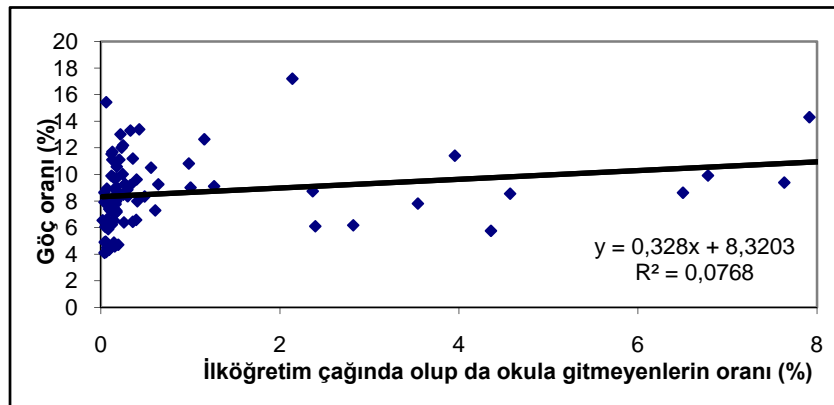
Şekil 20. Kırsal göç oranı ile bebek ölüm oranı arasındaki ilişki



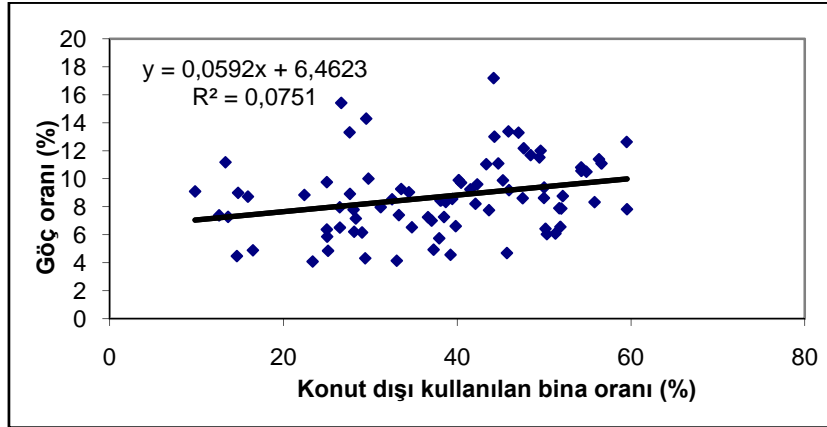
Şekil 21. Kırsal göç oranı ile birinci gelir kaynağı meyvecilik olan köy oranı arasındaki ilişki



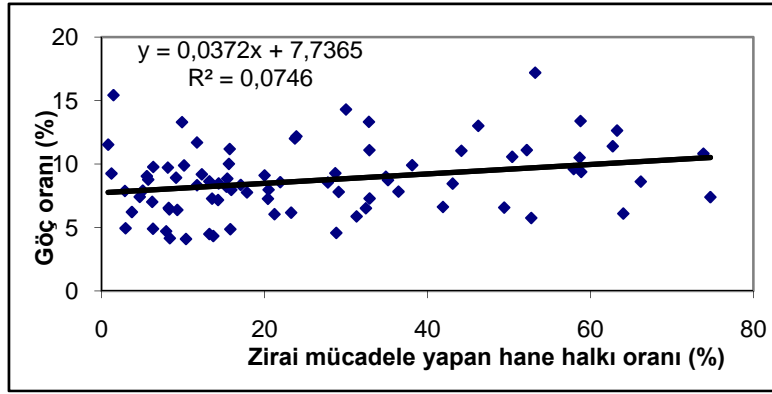
Şekil 22. Kırsal göç oranı hane başına düşen büyükbaş hayvan sayısı arasındaki ilişki



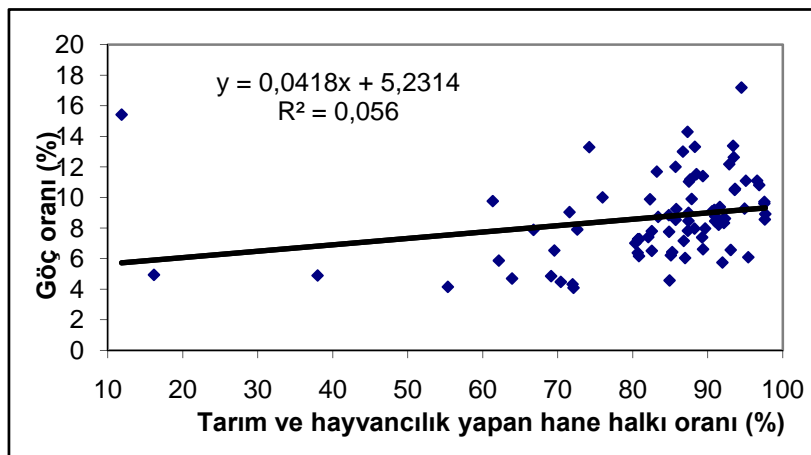
Şekil 23. Kırsal göç oranı ile ilköğretim çağında olup da okula gitmeyenlerin oranı arasındaki ilişki



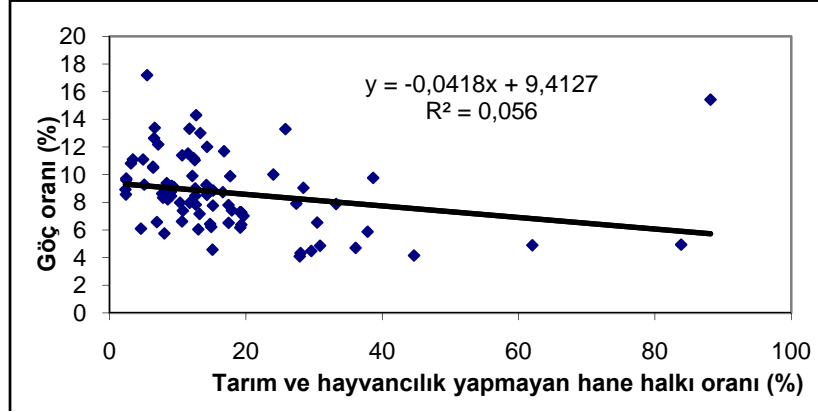
Şekil 24. Kırsal göç ile konut dışı kullanılan bina oranı arasındaki ilişki



Şekil 25. Kırsal göç oranı ile zirai mücadele yapan hane halkı oranı arasındaki ilişki combat.



Şekil 26. Kırsal göç oranı ile tarım ve hayvancılık yapan hane halkı oranı arasındaki ilişki



Şekil 27. Kırsal göç oranı ile tarım ve hayvancılık yapmayan hane halkı oranı arasındaki ilişki

SONUÇ

Türkiye’de kır-kent arasında ciddi sosyo-ekonomik dengesizlikler vardır. Kır ile şehir yerleşmeleri arasında var olan bu sosyo-ekonomik dengesizlikler, ekonomik ve sosyal fırsat eşitsizliğini doğurmakta, sosyo-ekonomik gelişmişlik farkını ortaya çıkarmakta ve kırsal göç olayını hızlandırmaktadır.

Bu araştırma göstermektedir ki, kırsal yerleşmelerde yaşayan insanların doğdukları toprakları bırakıp şehirlere göç etmesinde çok çeşitli sosyo-ekonomik faktörler rol oynamaktadır. Araştırmada kullanılan 39 sosyo-ekonomik değişkenden 3’ü orta derecede, 12’si zayıf derecede, 21’i çok zayıf derecede kırsal göç oranı ile ilişkilidir. Kırsal göç oranı ile ilişkili olan 39 değişkenin, %95 güven aralığında, istatistiksel açıdan 18 değişkenin önemli olduğu, geriye kalan 21 değişkenin ise önemsiz olduğu görülmektedir. İstatistiksel açıdan önemli olan değişkenler genelde fizyolojik nüfus yoğunluğu, nüfusun demografik özellikleri, ölüm oranları ve ekonomik faaliyetlerle ilgili değişkenlerdir.

Türkiye’nin Doğu Anadolu, Güneydoğu Anadolu ve İç Anadolu bölgelerindeki kırsal yerleşmelerde hane başına düşen arazi miktarının fazla olmasına rağmen sulama imkanlarının kısıtlı olması, modern tarım tekniklerinin uygulanmaması, tarım girdilerinin pahalı olması tarımsal verimi ve üretimi düşürmekte, birim maliyetini artırmaktadır. Bu ise kırsal alanlarda yaşayanların sosyo-ekonomik durumunu etkilemekte ve kırsal göçleri artırmaktadır. Kırsal yerleşmelerde ekilebilen sulu arazi miktarının artması, meyveciliğin gelişmesi, tarım ve hayvancılık dışında ekonomik faaliyetlerin devreye girmesi ve nüfus artış hızının düşük olması kırsal göçleri azaltmaktadır.

Çalışmada kullanılan değişkenler ile kırsal göç oranı arasındaki en yüksek ilişki orta seviye de çıkmaktadır. Çünkü göçler, sadece kırsal alanlardaki özelliklerden değil, şehirlerin çekicilikleri ve iletili faktörlerden de önemli oranda etkilenmektedir. Kırsal göçlerin nedenlerinin daha net bir şekilde ortaya konması için, kırsal alanların sosyo-

ekonomik değişkenleri yanında, şehirlerin çekicilikleri, iletici etkenler ve bazı sosyo-psikolojik faktörlerin birlikte uygun bir metotla değerlendirilmesi gerekmektedir.

KAYNAKÇA

- BULUTAY, T., TİMUR, S., ERSEL, H., 1971, *Türkiye’de Gelir Dağılımı 1968*, Ankara Üniversitesi Siyasal Bilgiler Fakültesi Yayınları, Ankara.
- DPT, 2001, *Sekizinci Beş Yıllık Kalkınma Planı, Nüfus, Demografi Yapısı, Göç Özel İhtisas Komisyonu Raporu*, DPT:2556, ÖİK:572, Ankara.
- EMİROĞLU, M., 1971, “Coğrafi Bölgelere Göre Kırsal Yerleşmelerin Yüzölçümü, Parsel Sayısı ve Genişlikleri İle İlgili Bir Araştırma”, *Coğrafya Araştırmaları Dergisi* 3-4: 109-138.
- KURT, H., 2003, *Türkiye’de Kent – Köy Çelişkisi*, Siyasal Kitabevi, Ankara.
- ÖZBAY, F., vd, 2001, *Nüfus ve Kalkınma Göç Eğitim Demokrasi, Yaşam Kalitesi*, Hacettepe Üniversitesi Nüfus Etüdüleri Enstitüsü Yayını, Ankara.
- ÖZGÜR, E.M., 1995, “Türkiye’deki İç Göçlerde Ankara İlinin Yeri”, *Türkiye Coğrafyası Araştırma ve Uygulama Merkezi Dergisi* 4: 63-76.
- SUNGUR, O., 2005, “Korelasyon Analizi”. Ş. Kalaycı (ed.) *SPSS Uygulamalı Çok Değişkenli İstatistik Teknikleri*, Asil Yayın Dağıtım, 115-127. Ankara:
- TANDOĞAN, A., 1988, *Türkiye’de 1975-1980 Döneminde İller Arası Göçler*, Karadeniz Teknik Üniversitesi Basımevi:27, Trabzon.
- TANOĞLU, A., 1966, *Beşeri Coğrafya, Nüfus ve Yerleşme*, İstanbul Üniversitesi Yayın No:1183, İstanbul.
- TEKELİ, İ. ve ERDER, L., 1978, *Yerleşme Yapısının Uyum Süreci Olarak İç Göçler*, Hacettepe Üniversitesi Yayınları D-26, Ankara.
- TÜİK, 2002. *1997 Köy Envanteri*, (Cd Ortamında- Excel Formatında).
- TÜİK, <http://www.dpt.gov.tr/bgyu/bgr/goc.htm> (Erişim tarihi: Haziran 2008)
- TÜİK, 2005, *Genel Nüfus Sayımı 2000 Göç İstatistikleri*, Türkiye İstatistik Kurumu Yayın No: 2976: 10-104, Ankara.
- TÜMERTEKİN, E., 1977, “Türkiye’de İç Göçler Üzerine”, *İstanbul Üniversitesi, Coğrafya Enstitüsü Dergisi* 22: 29-42.
- TÜMERTEKİN, E. ve ÖZGÜÇ, N., 1998, *Beşeri Coğrafya, İnsan, Kültür, Mekan, Çantay* Kitabevi, İstanbul.
- YAMAK, R. ve YAMAK, N., 1999, “Türkiye’de Gelir Dağılımı ve İç Göç”, *Dokuz Eylül Üniversitesi, Sosyal Bilimler Enstitüsü Dergisi* 1,(1).
- YAVUZ, F., KELEŞ, R., GERAY, C., 1978, *Kentleşme ve İnsan*, Ankara.

- YENİGÜL, B., 2005, “Göçün Kent Mekanı Üzerine Etkileri”, *Gazi Üniversitesi Fen Bilimleri Dergisi* 18(2):273-288.
- YILMAZ, O., ÇELEBİOĞLU, S., İLHAN, G., 2006, “2000 Genel Nüfus Sayımı Sonuçlarına Göre Bölgelerarası (Düzey 1) Göç Olayları ve Göç Nedenlerinin İncelenmesi ile Bu Sonuçların 1980, 1985 ve 1990 Sonuçları ile Karşılaştırılması”, *14 üncü İstatistik araştırma Sempozyumu 2005*, Bildiri Kitabı:1-16.