

ILGAZ DAĞLARINDA KIŞ TURİZMİ

THE WINTER TOURISM IN THE ILGAZ MOUNTAIN

Yrd. Doç. Dr.B.Ünal İBRET*

ÖZET

Batı Karadeniz Bölümü'nün en yüksek tepesi olan Büyükhacettepe'yi bünyesinde bulunduran Ilgaz dağları, üzerinde bulunan Ilgaz Dağı milli parkı sınırları içerisinde kış turizmine imkan tanımaktadır. Ilgaz Dağı milli parkı sınırları içerisinde bulunan kayak merkezi; uygun pistleri, konaklama üniteleri, eğlence ve spor imkanları ile kolay ulaşım avantajı dolayısıyla ülkemizin son yıllarda hızla büyüyen kayak merkezleri arasında bulunmaktadır. Kar örtüsünün yaklaşık altı ay boyunca yerde kaldığı Ilgaz kayak merkezinde ortalama kar kalınlığı yer yer 1 metrenin üzerine çıkmakta, yamaç eğimi ve uzunluğu ise kayak sporunun yapılabilmesi için yeterli olmaktadır. Ilgaz Dağları kış turizmi için sahip olduğu bu doğal çevre şartları ve altyapı imkanlarının yanında ana ulaşım arterlerine olan yakınlığıyla dolayısıyla çevresindeki Ankara, Çankırı, Karabük, Çorum ve Kastamonu gibi büyük tüketim merkezlerine kolaylıkla bağlanmaktadır. Böylece Ilgaz dağları ülkemizin önemli kış turizmi merkezlerinden birisi haline gelmiştir.

ABSTRACT

The Ilgaz mountain which is located on the Büyükhacettepe enables the winter tourism in the border of the national park. Located in the national park of Ilgaz, skiing centres came to be one of the best skiing centres in Turkey to its qualified pists, good unites of accomodation, noteworts entertainment, sport centres and easy accessibility.

Ilgaz skiing centre where there is appoximately snow for almost six months of a year, has the right slopes and slope lenghts for a good skiing. Besides, Ilgaz skiing centres get connected to neighbouring provinces such as Ankara, Çankırı, Karabük, Çorum and Kastamonu with its main roads and highways. So, the Ilgaz mountain is one of the most important winter tourism centres.

GİRİŞ

Dağlar kıyılar gibi önemli turizm alanlarıdır. Dağlık alanlar jeomorfolojik peyzajları ile Alpinizme(Dağcılık) imkan tanımakta, temiz havaları ve yoğun bitki örtüsü ile klimatizm(Sağlık) amaçlı değerlendirilmekte, yaylacılık faaliyetleri ve yayla turizminde kullanılmakta ve yaban hayatıyla da av turizmine açılabilir. ¹ Ilgaz Dağları zengin bitki örtüsü, temiz havası, bol ve serin suları ve kış sporlarına imkan tanıyan tesisleriyle ülkemizin önemli turizm alanlarından. Bu dağlar yer yer 2000 metrenin üzerine çıkan kısımlarına kadar yükselebilmiş karacam, sarıçam ve göknar ağaçlarından meydana gelmiş doğal bir orman örtüsüyle kaplıdır. Yeşilin hemen her tonunu bünyesinde bulunduran bu ormanların yanısıra Ilgaz Dağları jeomorfolojik yapısıyla da üstün değerde peyzaj görünümü sunan bir alandır. İşte bu güzelliklerin kaybolmaması ve korunarak gelecek nesillere aktarılması için Ilgaz Dağlarının boyları 30 metrenin üzerine çıkan göknar ormanlarıyla kaplı bir kesimi 2873 sayılı Milli Parklar kanunu kapsamında 1976 yılında milli park haline getirilmiştir.

* Gazi Üniversitesi, Kastamonu Eğitim Fakültesi, İlköğretim Bölümü, 37200- Kastamonu. lbretb@gazi.edu.tr

¹ Doğaner, S., (1991), Dağ turizmine Coğrafi bir yaklaşım: Uludağ'da Turizm, Coğrafya Araştırmaları Sayı: 3, Atatürk Kültür, Dil ve Tarih Yüksek Kurumu Yay., Ankara, s.138.

Bilindiği gibi dağlar sahip oldukları turizm potansiyelleri ile her mevsim kullanılabilir ve devamlı bir turizm girdisi sağlamaktadır. Ancak dağlık alanlar ve turizm deyince ilk olarak akla gelen turizm çeşidi artık dağlarla birlikte anılan kış turizmidir. Bu sebeple Dünyanın önemli turizm merkezleri arasında kış turizm merkezleri de yer almakta, bu yerler özellikle gelir durumu yüksek para harcayan turistler tarafından tercih edilmektedir. Bu merkezlerden bazıları arasında Davos(İsviçre), Chamonix(Fransa), Grenoble (Fransa), Apsen (ABD) gibi önemli turizm merkezleri bulunmaktadır.²

Kış turizmi, kayak sporuna imkan veren belirli yükseklikteki karlı alanlarda ulaşım, konaklama, eğlence, spor tesislerini içeren, verilen hizmetlerin geliştiği oranlarda "kış sporları merkezleri" veya "kayak merkezleri" haline dönüşen yerlerde, kar yağışlarına bağlı olarak kış mevsiminde yapılan, sporun ağırlık kazandığı bir turizm çeşididir.³ Belirli bir coğrafi alanın kış turizmine açılabilmesi için, her şeyden önce kış turizminin temelini oluşturan kayak sporunun yapılabilmesine imkan tanıyacak ölçüde kar yağışı alması gerekmektedir. Bununla birlikte bölgede yağın miktarı ve yerde kalma süresi de kış turizminin durumunu belirlemektedir. Kış turizmi merkezlerinde ortalama kar kalınlığının 1 metre civarında olması ve kayak mevsimini belirleyen karın yerde kalma süresinin yaklaşık 6 aydan fazla olması temel coğrafi şartlardır. Bu coğrafi şartların yanısıra kış turizmi merkezlerinin kayak pistleri, mekanik tesisler ile konaklama, eğlence ve diğer spor tesisleri gibi alt yapı açısından da yeterli olması gerekmektedir.⁴

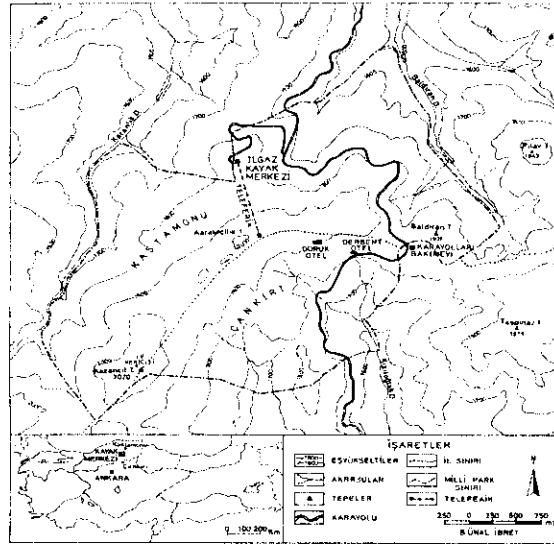
Ülkemizde kış turizmi kayak merkezleri kapsamında yapılmaktadır. Bu açıdan bakıldığında, ülkemizin en önemli kayak merkezleri arasında Uludağ(Bursa), Kartalkaya(Bolu), Erciyes(Kayseri) ve Plandöken(Erzurum) ile birlikte Ilgaz Dağı da bulunmaktadır. Batı Karadeniz bölümünün en yüksek doruklarına sahip olan Ilgaz Dağları, bozulmamış doğal güzellikleriyle ülkemizin milli park ilan edilmiş sahalarından birisidir. Burası milli park olarak ilan edildikten sonra hem dağ turizmi açısından canlanmış ve hem de yeterli kar yağışı alması ile karın yerde kalma süresinin uzunluğu dolayısıyla kış turizmine açılmıştır. Böylece Ilgaz Dağı Milli Parkı'nın sınırları içerisinde Kayak pistleri, mekanik tesisler ve konaklama birimleri yapılarak burası bir kış turizmi merkezi haline getirilmiştir. Burası hem bozulmamış doğası ile bir milli park alanı olması ve hem de kış turizmi merkezi olması dolayısıyla ülkemizin son senelerde turizm faaliyetleri açısından gelişen yörelerindedir. Bu sebeple Ilgaz Dağlarında yapılan kış turizmi araştırmamıza konu olmuş bulunmaktadır.

Araştırma sahası Karadeniz Bölgesi'nin Batı Karadeniz Bölümü sınırları içerisinde kalmaktadır. Ilgaz dağları üzerinde bulunan Ilgaz Dağı Milli Parkı'nda sınırları içerisinde kayak merkezini içerisine alan bu saha, idari olarak kuzeyde Kastamonu, güneyde ise Çankırı iline bağlı bulunmaktadır (Şekil.1).

² Özgüç, N., (1994), Turizm Coğrafyası, İstanbul Üniv. Yay. No: 3821, İstanbul, s.116.

³ Doğaner, S., (1997), Türkiye'nin Dağlık Alanlarında Kış Turizmini Etkileyen Coğrafi Etmenler, Coğrafya Dergisi, Sayı:5, İstanbul Üniv. Edebiyat Fakültesi Yay., İstanbul, s.19.

⁴ Doğaner, S., (2001), Türkiye Turizm Coğrafyası, Çantay Kitapevi, İstanbul, s.178.



*Sekil 1- Ilgaz Kayak Merkezi'nin Lokasyon Haritası.
Figure 1- The Location Map of Ilgaz Ski Center.*

Ilgaz Dağı Milli Parkı Kastamonu-Çankırı il sınırları içerisinde 1088 hektar alan dahilinde tesis edilmiştir. Milli Parkın 751 hektarı Ilgaz Dağı'nın kuzey yamacında Kastamonu merkez ilçesi sınırı içerisinde, 339 hektarı da Ilgaz Dağı'nın güney yamacında Çankırı'nın Ilgaz ilçesi sınırlarında kalmaktadır. Ankara-Kastamonu karayolunun içerisinden geçtiği Ilgaz Dağı Milli Parkının içerisinde bulunan Ilgaz Dağı kayak merkezi, karayolundan yaklaşık 2 km içeride Karakeçilik tepesinin eteklerinde kurulmuştur. Buranın Ankara'ya olan uzaklığı 200, Kastamonu'ya olan uzaklığı ise yaklaşık 40 kilometredir. Ayrıca araştırma sahası Devrez oluşunu takiben uzanarak Türkiye'nin doğusunu batısına bağlayan E-80 Devlet Karayolu'nun yaklaşık 25 km yakınındadır. Bu sebeple bölge karayolu bağlantısı açısından oldukça avantajlıdır (Şekil. 1).

Ilgaz Dağlarının kış turizmi potansiyeli ilk defa dağcılık ve kayak federasyonlarınca incelenmiştir. Ülkemizin kış turizmi açısından uygun olan yerlerini tespit etmeye yönelik olarak yapılan bu ilk çalışmada, Ilgaz Dağları üzerinde kurulması düşünülen kayak tesislerinin yeri belirlenmeye çalışılmıştır.⁵ Bu ilk çalışmadan sonra Doğaner, Türkiye'nin dağlık alanlarında kış turizmini etkileyen coğrafi etmenler üzerine detaylı bir araştırma yapmış ve bu araştırmasında Ilgaz Dağlarındaki kış turizmini etkileyen coğrafi faktörler üzerinde de durmuştur.⁶

Araştırmada; Ilgaz Dağı milli Parkı sınırları içerisinde kalan bölgenin kış turizmi özellikleri incelenmeye çalışılmıştır. Bu çalışmanın amacı ülkemizin önemli kış turizmi merkezlerinden olan bu yörenin coğrafi çevre şartları altında gelişen kış turizmi özelliklerini ortaya koymaktır. Böylece buranın coğrafi yönden tanıtımı yapılarak ülkemizin diğer kış turizmi merkezleri içerisindeki yeri belirlenecek ve turizm imkânlarını artırabilmek için ileride yapılacak olan çalışmalara yol gösterilecektir.

Bu çalışmada bölgenin kış turizm potansiyelini ortaya çıkarmak için burayla ilgili olarak DMI, DSI 23. Bölge Müdürlüğü ve Milli Parklar Kastamonu Başmühendisliği'nden gerekli veriler temin edilmiş, yerinde gezi-gözlemler yapılmış ve mülakat yoluyla bilgiler alınmıştır. Bu bilgiler ışığında Ilgaz Dağlarının sahip olduğu klimatolojik ve yüzey şekilleri özellik-

⁵ Ülker, I., (1992), Dağ Turizmi, Turizm Bakanlığı yayını, Ankara, S.16-24.

⁶ Doğaner, S., (1997), Türkiye'nin Dağlık Alanlarında Kış Turizmini Etkileyen Coğrafi Etmenler. a.g.e. İstanbul.

lerinin kayak sporu üzerine olan etkileri incelenerek, ulaşım, mekanik tesisler ve konaklama gibi altyapı imkânları ortaya konulmuştur. Bu sayede bölgenin kış turizm potansiyeli belirlenmiş ve burada yaşanan sorunlara çözüm önerileri getirilmeye çalışılmıştır.

ILGAZ DAĞINDA KIŞ TURİZMİNİ ETKİLEYEN COĞRAFİ FAKTÖRLER

a) Yüzey Şekilleri

Kış turizmi, kar yağışlarına bağlı olarak yapıldığı için kış turizmi merkezlerinin seçiminde öncelikle yeterli kar yağışı alan yükseltiye sahip mevkilerin belirlenmesi gerekmektedir. Uluslararası standartlarda bir bölgenin kış turizmine uygun olup olmadığı, Uluslararası Kayak Federasyonu Birliği'nin(FIS) belirlediği kurallar çerçevesinde tespit edilmektedir. Ülkemizde kış sporlarının bütün dallarına uygulamalar getirilememekle birlikte, Alp Disiplini kapsamı altında küçük kapılı iniş ve büyük kapılı iniş, Kuzey Disiplini kapsamında da kayaklı koşu gibi kayakla yapılan kış sporları üzerinde uygulamalara gidilebilmiştir. FIS'in belirlediği kurallara göre Alp Disiplini kayak sporu uygulamalarının ülkemizde yapılabilmesi için pistlerin %20-70 arasında bir eğime sahip olması, kayakçıların emniyetini sağlamak amacıyla öğrenim ve yarışma pistlerinin başlangıcında kapalı mekanlar, bitiminde ise düzlük alanların bulunması, kayak pistlerinin düzgün yüzeyli, sert zeminli, buzkar niteliği kazanan alanlar üzerinde düzenlenmesi ve sporcu sağlığı açısından da kayak merkezlerinin 3000 metrenin üzerindeki yerlerde yapılmaması önerilmektedir. Kuzey disiplini için ise 1650 metreden yüksek olmayan alanlar seçilmekle birlikte izine bağlı olarak 1800 metreye kadar olan alanlara çıkılabilmekte, Kayaklı koşu uygulamasında pistin başlangıç ve bitiş noktaları arasında bulunan yükselti farkı en az 100 metre, en fazla da 250 metre olarak belirlenmektedir.⁷

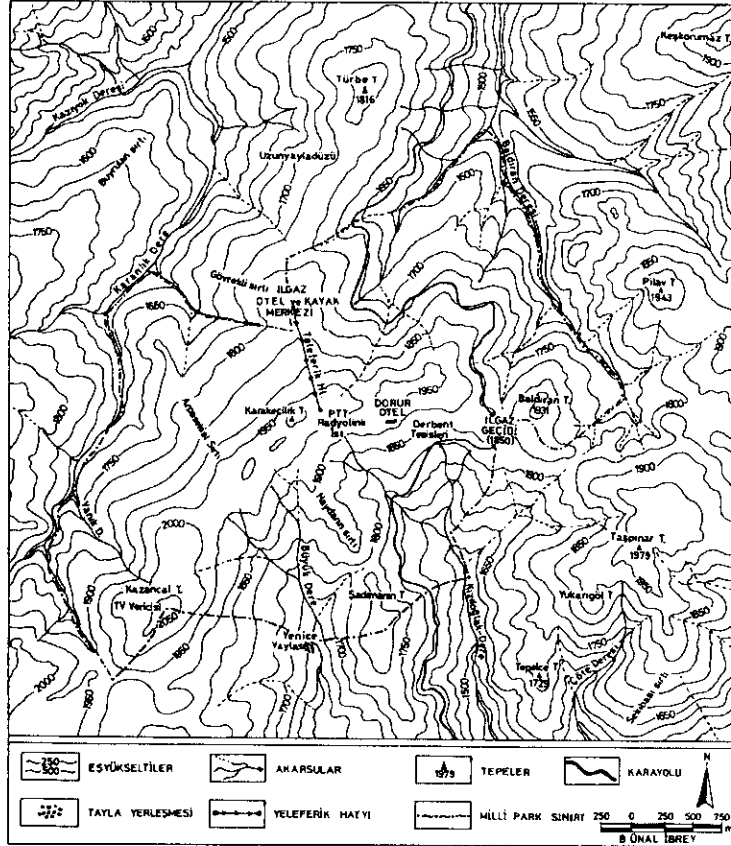
Ilgaz Dağları FIS'in belirlediği kurallar çerçevesinde ortalama yükselti açısından hem Alp Disiplini ve hem de Kuzey disiplini uygulamasına uygundur. Karadeniz Bölgesi ile İç Anadolu Bölgesi'ni birbirinden ayıran Ilgaz Dağları kuzeyindeki Gökırmak ile güneyindeki Devrez Çayı arasında hidrografik sınırı oluşturmuştur. Bu iki çayı ayıran su bölümü hattı Ilgaz dağlarının yükseltisi 2000 metrenin üzerine çıkan tepelerinden geçmektedir. Ilgaz Dağlarının yüksek sahaları yaklaşık 23 km uzunluğunda kayalık bir sırttan meydana gelmiş olup, Burada Kristalen şistlerden oluşan bir kaide üzerinde bir kalker dizisi bulunmaktadır. Bu dizi, tektonik düzeni ve dayanıklılığı sayesinde olduğu yerde kalabilmiş olan Tersiyer tabakalarıyla birlikte senklinal bir sahaya tekabül etmektedir. Yalınca Dağ, Küçükçatal, Çatalılgaz tepelerini takip eden bu sırtın en yüksek yeri şistler ve yeşil kayalar üzerinde bulunan kayalık ve beyzi şekli bir tepe olan Büyükhacettepe'dir.⁸ Bu doruk hattını oluşturan sırt boyunca yükselti Karataş Tepe'de 2380, Çeştepede 2394 metre, Küçükçatalda 2546 metre ve Batı Karadeniz'in en yüksek noktası olan Büyükhacettepe'de de 2587 metreye çıkmaktadır.

Ilgaz Dağlarının bu yüksek tepeleri üzerinde pist yapımı açısından yeterli eğim ve uzunluğa sahip yamaçlar bulunmaktadır. Bunlar içerisinde en fazla kış turizmi potansiyeli bulunanlar, Çatalılgaz(2335)-Obruk Yaylası, Küçükçatal(2587)-Çarklı Yayla, Çeştepe(2394)-Saraycık Yaylası, Gökyartepe(2264)-Mülâyim Yaylası ve Yurduntepe(2335)-Sarıkavak Sırtı arasında bulunan yamaçlardır. Dolayısıyla bölgenin 2000 metrenin üzerine çıkan Alpin katı üzerindeki yayla alanları yükselti açısından kayak sporunu yapmaya uygun şartlar taşımaktadır. Bu sebeple Ilgaz Dağları üzerinde bir kayak merkezinin yapılması ilk defa gündeme geldiğinde kayak merkezinin yer seçimi ile ilgili olarak öncelikle Ilgaz Dağlarının en yüksek yeri olan Büyükhacettepe'nin kuzey yamaçları üzerinde durulmuştur. Böylece Ilgaz Dağları üzerindeki ilk kayak tesislerinin projesi Büyükhacettepe'nin kuzey yamaçları üzerinde çizilmiştir.

⁷ Ülker,İ.,(1992), a.g.e., s.16-24.

⁸ Blumenthal, M.,(1489), Bolu civarı ile Aşağı Kızılırmak Mecrası Arasındaki Kuzey Anadolu Silsilesinin Jeolojisi, MTA Yay., Seri: B, No:13, Ankara, s . 70-73.

Kış turizmi alanları, yüzey şekilleri açısından kayak sporunda öğretim, serbest kayak ve yarışmaların yapılmasına imkan tanıyacak ölçüde farklı eğim, uzunluk ve genişlikte yamaçlara sahip alanlar üzerinde belirlenmelidir. Bu açıdan en uygun yamaçlar, dağların orta yükseklikteki seviyelerinde, kuzeye bakan yönde kesintisiz bir topografya göstermelidir.⁹ Ilgaz Dağı Kayak Merkezi'nin bulunduğu alanın yükseltisi Karakeçilik tepesinde 1999 metre, Köy Hizmetleri Binasının bulunduğu yerde metre ise 1830 metredir. Bu yükselti basamakları arasında 169 metrelik yükseklik farkının bulunması kayak sporu için uygun bir iniş imkânı sağladığından, Karakeçilik Tepesinin Kuzey yamaçlarına bakan eteklerinde birisi 720 metre uzunluğunda telesiyej, diğeri de 1450 m uzunluğunda teleski pisti olmak üzere iki pist yapılmıştır (Şekil.2).



Şekil 2 - Ilgaz Kayak Merkezi'nin Topografya Haritası.

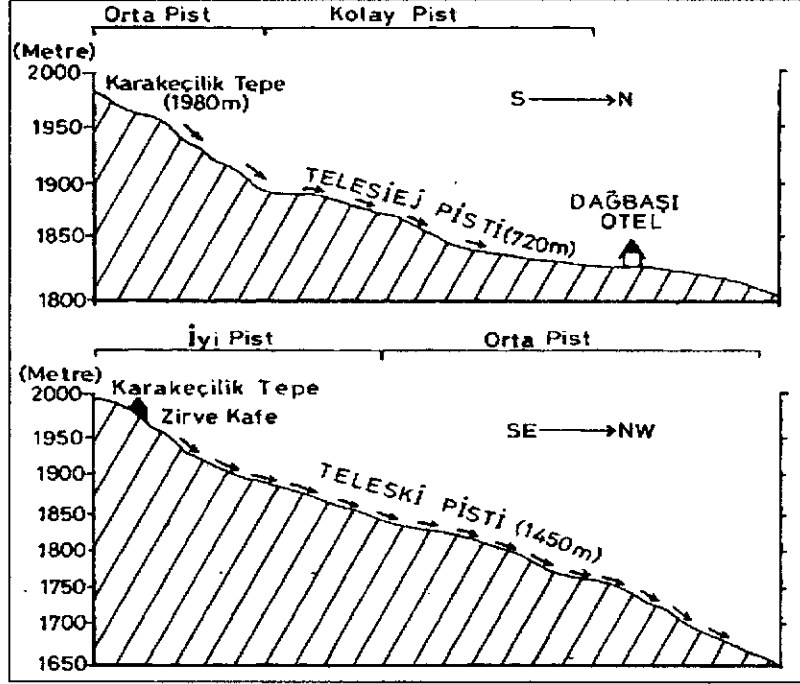
Figure 2 - Topographic Map of Ilgaz Ski Center.

Ilgaz dağlarının temel arazisi Paleozoik'e aittir. Yalçınlar Ilgaz Dağlarının yapı olarak metamorfik şistlerle metamorfik kalkerlerden müteşekkil bir Paleozoik kompleks olduğunu ifade etmektedir.¹⁰ Yüzeyleyen çeşitli şistler ve kristalen kalkerler bu dağların eski bir masif kütle olduğunu göstermektedir. Ilgaz Dağlarında temel arazinin Paleozoik'e dayanması sebebiyle Ilgaz Dağı Kayak Merkezi'nde kayak sporunun yapıldığı yamaçlar litolojik açıdan bu sporun yapılabilmesi için elverişli bir ortam hazırlamıştır. Kayak Pistlerinin başlangıç noktası olan Karakeçilik tepeden yamaç aşağıya doğru bakıldığında yamacın genel morfolojisinin konkav şekilli bir profil çizdiği anlaşılmaktadır.

⁹ Doğaner, S., (1997), Türkiye'nin Dağlık Alanlarında Kış Turizmini Etkileyen Coğrafi Etmenler. A.g.e., İstanbul, s.26.

¹⁰ Yalçınlar, İ., (1960), Türkiye'de Kalodoniye Masifleri ve Morfolojik Karakterleri, Türk Coğr. Derg., Sayı:20, İstanbul, s.110.

Ilgaz Kayak Merkezinde bulunan pistlerin eğim dereceleri yamaçların uzunluğuna bağlı olarak değişmekte, ortalama eğim derecesi telesiyaj pistinde %23'ü bulmaktadır. FIS kriterlerine göre Alp tipi kayak için eğim derecelerinin % 20-70 arasında olması gerekmektedir. Bu kritere göre Ilgaz Kayak Merkezi Alp tipi kayak için uygun bir imkan sağlamaktadır. Eğim derecesi açısından incelendiğinde Ilgaz Kayak Merkezi'nin eğitim amaçlı kolay pist ve serbest kayağa yönelik orta ve iyi pist niteliğindedir. Pistlerden 720 metre uzunluğundaki telesiyaj pisti kolay pist, 1450 metre uzunluğundaki teleski pisti ise orta ve iyi pist durumundadır. Pistlerin ortalama genişliği 20 metre civarında olduğu için eğim ve uzunluğuna oranla genişliğinin çok fazla olmadığı anlaşılmaktadır. (Şekil.3).



Şekil 3 - Ilgaz Kayak Merkezindeki Pistlerin Yamaç Profilleri.

Figure 3 - Slope Profiles of Ilgaz Ski Center Pists.

Ilgaz Kayak Merkezinin bulunduğu yer eğim değerleri açısından pist, mekanik ve konaklama tesislerinin yapımına uygundur. Burada Karakeçilik Tepe'den başlayarak pistin bittiği yerde bulunan konaklama tesislerine kadar eğim derecesi düzenli bir şekilde azalmaktadır. Böylece pistin bittiği yerde kayakçılar için konaklama, hizmet ve eğlence amaçlı tesisler kurulabilmiştir. Pistin bitiş noktasının etrafını çevreleyen Ankara Üniversitesi, Çevre ve Orman Bakanlığı, Milli Savunma Bakanlığı ve Gençlik ve Spor Müdürlüğüne ait tesisler 1800-1830 metreler arasında bulunmaktadır. Bu sebeple Ilgaz Kayak Merkezi sağlık açısından bulunduğu yükseklikle kış turizmine uygun bir özellik göstermektedir.

b) İklim Özellikleri

Ilgaz Dağları'nda kış turizminin gelişmesinin temel sebebi, artan yükseltiye paralel olarak hem kar yağışlarının artması ve hem de karın yerde kalış süresinin uzamasıdır. Bir bölgenin kış sporları turizm merkezi ve kış turizmi merkezi durumuna gelebilmesi için kar örtüsünün en az iki ay yerde kalması ve kar kalınlığının 50 cm'nin üzerine çıkması gerekmektedir. Ayrıca kış turizmi merkezleri çığ tehlikesinden uzak ve kayak sporuna uygun olacak şekilde toz(kuru) kar almalıdır. Bu şartları Ilgaz Dağlarında olduğu gibi ülkemizin birçok yüksek volkan ve sıra dağlarında bulmak mümkündür. Ancak bunlar içerisinde oberj konaklama tesisleri bulunduranlar ve kar örtüsünün daha uzun süre yerde kaldığı için kayak sporu

açısından optimal kar örtüsüne sahip olanlar, turistik amaçlar için kış turizmi merkezleri olarak kullanılmaktadır.¹¹

Türkiye’de kar yağışlı ve karla örtülü gün sayısının orografiye, denizlerden uzaklığa ve kontinentalite derecesine bağlı olarak ana hatlarıyla batıdan doğuya, kuzeyden güneye doğru gidildikçe ve deniz seviyesinden yükseklerle çıkıldıkça arttığı bilinmektedir. Bu açıdan bakıldığında ülkemizde karla örtülü gün sayısının azami değere ulaştığı yerler ortalama 120 günle kuzeydoğu Anadolu platolarıdır. Karadeniz Bölgesi’nin yüksek kesimlerinden olan Ilgaz Dağlarında da artan yükseltiye bağlı olarak karla örtülü gün sayısı ortalama 100 günün üzerindedir.¹² Ilgaz Dağları ülkemizin kuzeyinde İç Anadolu Bölgesi’ni Karadeniz Bölgesi’nden ayıran en önemli yüksek hatlardan birisidir. Bu sebeple Batı Karadeniz Bölümü’nün en fazla yağış alan yerleri arasındadır. Karadeniz üzerinden İç Anadolu Bölgesi’ne sokulan nemli hava kütleleri İsfendiyar Dağlarını aştıktan sonra yükseltisi 2500 metreye ulaşan Ilgaz Dağları ile karşılaşmaktadır. Böylece nemli hava kütleleri bünyesindeki nemin büyük bir kısmını Ilgaz Dağlarında bırakmaktadır. Ilgaz Dağlarında yükseltiyle birlikte kış ve bahar mevsimlerinde şekil değiştirerek kar halinde düşen bu yağışlar 1500 metrede 800-1000 mm iken, 2000 metrenin üzerinde 1000 mm’nin üzerine çıkmaktadır.¹³ Bölgenin aldığı bu kar yağışları kayak sporu yapılabilmesine imkan tanımış, bu durumda Ilgaz Dağlarındaki kış turizminin varlığının temel sebebinin oluşturmuştur.

Araştırma sahası üzerinde DMI’ye ait ölçüm yapan rasat istasyonu en yakın rasat istasyonu Ilgaz ilçe merkezinde bulunmaktadır. Bununla birlikte Ilgaz dağlarındaki kar erimelelerine bağlı olarak oluşan akımları ölçmek amacıyla DSİ 23.Bölge Müdürlüğü tarafından sürekli olarak kar ölçümleri yapılmaktadır. Ilgaz Meteoroloji İstasyonu 885 m yükseklikte kurulmuş olup 1950 yılından itibaren düzenli olarak yağış ve sıcaklık ölçümleri yapmaktadır. Burada yapılan ölçümlere göre araştırma sahasının yıllık ortalama sıcaklığı 10.1°C’dir. En sıcak ay olan Temmuz ayında ortalama sıcaklık 20.6°C, en soğuk ay olan Ocak ayında da ortalama sıcaklık -0.7°C’dir. Bu veriler incelendiğinde bölgenin yıllık amplitüd değerinin 21.3°C’yi bulduğu ortaya çıkmaktadır. (Tablo.1, Şekil.4). Yıllık amplitüdün bu kadar yüksek olmasından anlaşılacağı üzere; araştırma sahası her ne kadar Karadeniz Bölgesi’nin sınırlı içerisinde bulunsada da deniz ikliminin tesirlerinden oldukça uzaktır. Bu durumu mutlak ekstermler arasındaki amplitüd değerlerinin yüksekliğinden de anlamak mümkündür. Çünkü mutlak ekstermlere göre Ilgaz’ın 57.2°C’dir. Araştırma sahasının sıcaklık değerleri açısından İç Anadolu iklimine daha yakın olması yağışların kar şeklinde görülmesine ve zemini örten kar örtüsünün daha uzun süre yerde kalmasına yol açmaktadır. Böylece Ilgaz Dağlarında gerek kar kalınlığı ve gerekse karın yerde kalma süresi açısından kayak sporunun yapılabilmesi için uygun bir ortam oluşabilmiştir.

Tablo 1 - Ilgaz’da Yıllık Ortalama Sıcaklık ve Yağış Değerlerinin Aylara Göre Dağılışı(1950-2000).

Table 1 - Ilgaz’s Annual Mean Rainfall and temperatures according to month (1950-1990).

Aylar	O	Ş	M	N	M	H	T	A	E	Ek	K	A	Yıllık
Sıcaklık °C	-0,7	0,9	4,8	9,9	13,6	17,2	20,6	20,0	16,5	11,0	5,6	1,4	10,1
Yağış (mm)	45,8	41,3	39,2	53,0	66,2	54,9	23,2	13,9	22,6	29,4	32,7	51,6	473,8

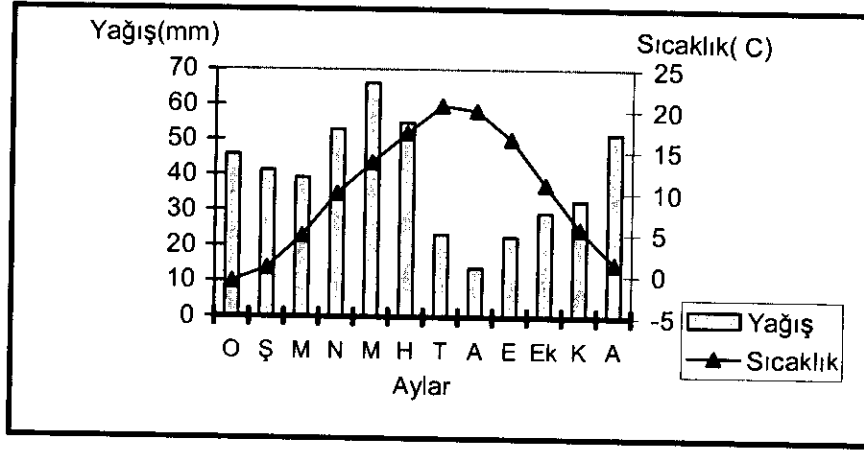
Kaynak: Devlet Meteoroloji İşleri Genel Müdürlüğü Verilerinden Derlenmiştir.

¹¹ Doğanay,H.,(2001),Türkiye Turizm Coğrafyası,Çizgi Kitapevi, Konya, s.44.

¹² Erinc,S.,(1984), Klimatoloji ve Metodları, İst. Üniv. Yay. No: 3278, İstanbul, s.345-347.

¹³ Kurter,A.,(1971), Kastamonu ve Çevresinin İklimi, İst. Üniv. Yay. No: 1627, İstanbul, s.94.

Ilgaz'ın yıllık yağış ortalaması 473.8 mm'dir. Burada yağışın en fazla düştüğü ay 66,2 mm ortalama ile Mayıs, en az düştüğü ay ise 13,9 mm ile Ağustos ayıdır (Şekil.4). Yağışların mevsimlere göre dağılımı incelendiğinde yağışların %33'ünün(158.4mm) İlkbahar mevsimine, %20'sinin(92.0mm) Yaz mevsimine, %18'inin(84.2 mm) Sonbahar mevsimine ve %29'unun da(138,7mm) Kış mevsimine rastladığı anlaşılmaktadır. Ilgaz 'da karasallığın etkisiyle en fazla yağışlar İlkbahar mevsiminde düşmektedir. Bu mevsimde artan sıcaklıkla birlikte zemindeki kar örtüsünün erimesi ve yağışların şekil değiştirerek kar şeklinden yağmur haline dönüşmesi kış turizmi sezonunun bitmesine yol açmaktadır.



Şekil 4 - Ilgaz'da Yıllık Ortalama Sıcaklığın ve Yağışların Aylara Dağılımı.

Figure 4- Ilgaz's Annual Mean Rainfall and temperatures according to month (1950-1990).

Ilgaz Rasat İstasyonu'nun verilerine göre Ilgaz'da Ekim ayından Mayıs ayına kadar geçen 7 aylık dönem içerisinde 17.4 gün kar yağışlı geçmekte ve yağın karlar Ekim-Nisan ayları arasında Ilgaz'ın yıllık karla örtülü gün sayısını 34,9 gün olarak belirlemektedir. Ilgaz Rasat İstasyonu 885 metre yüksekliğinde olduğundan Ilgaz Dağı üzerinde 1999-1830 metreler arasında yerleşmiş olan Ilgaz Dağı Kayak Merkezi ile Ilgaz Rasat İstasyonu arasında yaklaşık 1000 metrenin üzerinde bir yükseklik farkı bulunmaktadır. Bilindiği gibi yüksekliğin artmasına bağlı olarak yağış miktarı artmakta, sıcaklığın düşmesiyle yağışlar şekil değiştirerek kar haline dönüşmekte ve düşük sıcaklık sebebiyle karlar çabuk erimediğinden hem kar kalınlığı yükselmekte ve hem de karın yerde kalma süresi uzamaktadır.¹⁴ Bu sebeple 1830 metre yüksekliğinde DSI 23.Bölge Müdürlüğü tarafından yapılan kar ölçümleri ile Ilgaz Meteoroloji İstasyonu'nun kar ölçümleri arasında farklar bulunmaktadır.

DSI 23.Bölge Müdürlüğü'nün Ilgaz Dağı Kayak Merkezi'nde yaptığı kar ölçümlerine göre ilk kar yağışları Kasım ayının ilk günlerinde başlamakta ve kar yağışları Nisan ayının son günlerine kadar devam etmektedir. Bu süre boyunca yaklaşık 120-140 gün arasında zemin karla örtülü bulunmaktadır. Kar yağışlarının ortalama kalınlığı en az Kasım ayında 316 mm, en fazla da Mart ayında 1140 mm'dir. Rasat dönemi içerisinde en yüksek kar kalınlığı 2004 yılının Şubat ayında 1778 mm olarak ölçülmüştür (Tablo. 2, Şekil.5).

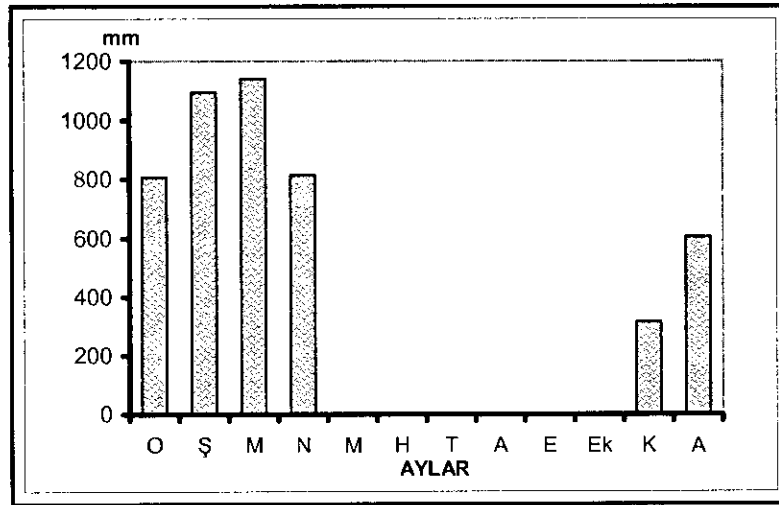
¹⁴ Doğaner, S., (1997), Türkiye'nin Dağlık Alanlarında Kış Turizmini Etkileyen Coğrafi Etmenler, a.g.e. s.29.

Tablo 2 - Ilgaz Dağında Ortalama Kar Kalınlıklarının Aylara Göre Dağılımı.

Table. 2 - Annual Average snow level according to month of Ilgaz Mountain (1950-1990).

DSİ Ölçüm Yeri	En Yüksek Kar Kalınlıkları (mm)												Yıllık En Yüksek Kar Kalınlığı
	O	Ş	M	N	M	H	T	A	E	Ek	K	A	
Ilgaz Dağı Kayak Merkezi (1986-2004)	807	1094	1140	814	-	-	-	-	-	-	316	605	1140

Kaynak: DSI 23. Bölge Müdürlüğü Verilerinden Derlenmiştir.



Şekil 5 - Ilgaz Dağında Ortalama Kar Kalınlığının Aylara Göre Dağılımı.

Figure 5 - Annual Average snow level according to month of Ilgaz Mountain (1950-1990).

Şekil 5.de görüldüğü gibi karın ortalama yerde kalma süresi 120 günün üzerinde olan Ilgaz Kayak Merkezi'nde Kasım ayıyla birlikte yarım metre civarına ulaşan ortalama kar kalınlığı Ocak, Şubat, Mart ve Nisan aylarında 1 metre civarına yükselmektedir. Bu klimatolojik şartların uygunluğu sebebiyle kayak sporunun yapılabilmesi için yeterli kar yağışı alan ve karın uzun süre erimeden zeminde kaldığı Ilgaz Dağı'nın Karakeçilik tepesinin kuzey yamacı Ilgaz Kayak Merkezi'nin yapım yeri olarak seçilmiştir. Burada kar yağışlarına bağlı olarak kış turizmi sezonu genellikle Kasım ayının son haftasında açılmakta ve Nisan ayının ortalarına kadar devam etmektedir.

Ilgaz kayak merkezi uzun kayak sezonu açısından olduğu gibi kar kalitesi açısından da kış turizmine uygun bir özellik göstermektedir. Ilgaz Kayak Merkezi konum olarak Ilgaz Dağları'nın kuzey yönünde bulunduğu için güneş radyasyonuna daha az maruz kalmaktadır. Bu durum kar örtüsünün daha geç erimesini sağlamakta ve böylece kar örtüsü daha uzun süre yerde kaldığı için Ilgaz Kayak Merkezi'nin kış turizmi sezonu uzamaktadır.

Ülkemizdeki Uludağ göknarlarının en güzel birliklerini Ilgaz Dağı Milli Parkı'nın içerisinde ve çevresinde görmek mümkündür. Ilgaz Dağı Milli Parkı'nın sınırları içerisinde kalan sahada iyi korunduğu ve kendisi için üstün yaşam seviyesi bulduğu için Uludağ göknarlarının boyları 30 metrenin üzerine çıkmıştır. Ilgaz Kayak Merkezi'nin etrafını çevreleyen bu kesif orman örtüsü tesisleri etkileyen dağ ve vadi meltemlerinin önünü keserek etkisini azaltmakta ve böylece kayak sporunun daha iyi yapılmasına imkân sağlamaktadır.

Kayak merkezlerinin doğal afetler açısından güvenli yerlerde kurulmaları gerekmektedir. Bilindiği gibi kayak merkezlerinin en çok maruz kaldığı doğal afet çığdır. Ülkemizde özellikle bahar mevsiminde meydana gelen çığ olayları sonucunda can ve mal kayıpları yaşanmaktadır. Ilgaz Kayak Merkezi, gerisinde çığ olayına sebebiyet verecek ölçüde kar biriktirecek bir yamaç eteğinde bulunmadığı için çığ tehlikesinden uzaktır.

ILGAZ DAĞLARINDA KIŞ TURİZMİNİN BAŞLAYIŞ VE GELİŞİMİ

Ilgaz Dağları sahip olduğu doğal çevre şartları dolayısıyla tarih boyunca içerisinde bulunduğu bölge halkının dikkatini çekmiştir. Karadeniz ile İç Anadolu Bölgelerini birbirinden ayıran bu dağlar, günümüzde olduğu kadar tarihi dönemlerde de önemli bir coğrafi birimdir. İlk çağ coğrafyacısı Strabon Geographika adlı eserinde, "Olgassys Dağı olağanüstü yüksek ve tırmanması zordur. Bu dağın her yerinde kurulmuş tapınaklar Paflagonyalıların elindedir."¹⁵ diyerek bu dağların ilk çağlarda haşmetiyle ve üzerinde kurulan dini tapınaklarla insanlar üzerinde mistik bir hava oluşturduğunu ifade etmektedir.

Günümüzde "Ilgaz Anadolu'nun sen yüce bir dağsın." beytinde olduğu gibi üzerine şiirler ve şarkılar yazılan bu muazzam kütle, sahip olduğu zengin flora, fauna ve jeomorfolojik peyzaj özellikleri ile milli park haline getirilerek koruma altına alınmıştır. Yüksek kütle üzerindeki kesintisiz yayla düzlükleri ve aldığı kar yağışı ile dikkat çeken bu dağlar, dağcılık ve kayak federasyonlarınca incelenmiş ve buraya yapılan araştırma gezileriyle bölgenin dağcılık ve kış sporları açısından uygunluğu belirlenmeye çalışılmıştır. İlk etüdü İsmet Ülker ve Salih Yurdağül tarafından yapılan bu dağların üzerinde kayak merkezi yapılmaya en uygun olan alanlar 2587 metre yüksekliğindeki Büyükhacettepe'nin Çarklı Yayla'ya bakan kuzeybatı yamaçları olarak belirlenmiştir. Böylece Ilgaz Dağları üzerindeki ilk kayak tesislerinin projesi Büyükhacettepe'nin kuzey yamaçları üzerinde çizilmiştir.

Ilgaz Dağları üzerindeki en yüksek tepe olan Büyükhacettepe'nin kuzeybatı yamaçları ile Çarklı Yayla arasında 2587 metre yükseklikten 1900 metre yüksekliğe kadar inen bir yamaç yüzeyi bulunmaktadır. Bu yüzey boyunca 2400-1900 metreler arasında birisi 1800 kişi/gün, diğeri de 1200 kişi/gün olmak üzere iki telesiyej ve birisi 1000 kişi/gün diğeri de 1440 Kişi/gün olmak üzere de iki teleksi mekanik tesislerinin yapımı önerilmiştir. Çizilen projede Çarklı Yayla'nın bulunduğu yer ise yerleşmeye en uygun alan olduğu için hem toplanma ve hem de konaklama yeri olarak belirlenmiştir.¹⁶

Her ne kadar Ilgaz Dağları üzerinde yapılması planlanan ilk tesislerin yeri coğrafi faktörler açısından uygun şartlara sahip olsa da, sarp ve haşin bir morfolojisi olan Ilgaz Dağları üzerinde Ankara-Kastamonu karayolundan 12 km uzaklıkta bulunan bu bölgeye altyapıyı ulaştırmak oldukça güç ve masraflıdır. Bu sebeple ilk proje uygulamaya geçirilememiş onun yerine altyapı ve ulaşım şartları açısından çok uygun şartlar taşıyan şimdiki Ilgaz Dağı Milli Parkı içerisindeki tesislerin sayısı, altyapısı ve kapasitesi artırılarak zamanla buranın bir kayak merkezi haline gelmesi sağlanmıştır.

Ilgaz Dağları üzerinde bulunan kayak merkezi, Ilgaz Dağlarını aşan ve Kurtuluş Savaşı boyunca önemli rol oynayan tarihi Cephane Yolu'nun üzerinde bir derbent noktası özelli-

¹⁵ Strabon, (1987), Coğrafya (Anadolu), Çeviren:A.Pekman, Arkeoloji ve Sanat Yayınları, Antik Kaynaklar Dizisi:1a, İstanbul, s.16.

¹⁶ Ülker,İ.,(1992), a.g.e., s.235.

ğindedir. Kurtuluş Savaşı yıllarında cephane taşıyan kağnıların dinlendirildiği ve hastaların tedavi edildiği mekan olarak seçilen bu yerin aynı zamanda derbent mevkiisindeki bir de karakol bulunmaktadır. 1977 yılında Ilgaz kayak merkezinin şu andaki tesislerinin olduğu mekanda İç Anadolu ve Batı Karadeniz çevrelerindeki televizyon yayınlarının alınması için kurulan TV vericisine giden yol üzerinde tahkimat için inşa edilen binalar bulunmaktaydı. Bu hazır mekan ve kısmen oluşturulmuş yol durumuna bağlı olarak Ilgaz Dağları üzerindeki ilk tesisler şimdiki kayak merkezinin bulunduğu yer yapılmıştır. Bu sayede TV vericisine giden yol üzerinde bulunan Kazançal Tepe'nin kuzey yamaçlarında kayak pistleri inşa edilmiş, dolayısıyla tesislere ulaşmak için bir yol yapım maliyetine ihtiyaç duyulmamıştır. Ilgaz Kayak Merkezi'nde ilk önce 1987 yılında mülkiyeti Milli Parklar Genel Müdürlüğü'ne ait olan ve şu anda özel sektöre devredilerek Dağbaşı Otel olarak kullanılan bina inşa edilmiştir. Orman Bakanlığı tarafından hizmet içi eğitim ve sosyal amaçlar için yapılan bu tesisi mekanik tesislerin yapımı izlemiş ve bu sayede altyapısı tamamlanan bölgeye diğer kamu kurumlarına ait tesislerde yapılarak burası bir kayak merkezi haline gelmiştir(Foto 1).



Foto 1- Ilgaz Kayak Merkezi'nde Teleferik Tesisleri ve Oberjlerden Genel Bir Görünüm(Önde TAGEM, arkada Dağbaşı Otel görünmektedir).

Foto 1 - A General View of Teleferic and Oberj in Ilgaz Ski Center.

Ilgaz Kayak Merkezi'nin hem Ankara-Kastamonu Karayolu üzerinde bulunması ve hem de güneyinden E-80 devlet karayolu geçmesi sebebiyle hinterlandı oldukça geniştir. Bu tesisler kolay ulaşım faktörüne bağlı olarak içerisinde bulunduğu bölgede Kastamonu, Çankırı, Karabük, Çorum ve Sinop illerine hizmet etmekte ve özelliklede büyük kayak merkezlerine oranla bozulmamış doğal yapısıyla başta Ankara ve İstanbul olmak üzere büyük şehirlerimizden turist çekmektedir.

Ilgaz Kayak Merkezi'nin Kastamonu'da bulunan havaalanının ulaşımına açılmasıyla ülkemizin diğer bölgelerine olan ulaşımı daha da kolaylaşacaktır. Kastamonu'nun kuzeyindeki Kadıdağı platosu üzerinde bulunan Kastamonu havaalanı, küçük uçakların(Charter uçak) inebileceği özellikte yapılmış ve yapıldıktan sonra atıl durumda bırakılmıştır. Ilgaz Kayak Merkezi'ne yaklaşık 20 km uzaklıkta bulunan Kastamonu Havaalanı'nın ulaşımına açılması hem Kastamonu'nun uzak bölgelere açılımını kolaylaştıracak ve hem de Ilgaz Dağları'nda başta kış turizmi olmak üzere turizmi destekleyecektir.

Kış turizmi alanları için kullanılan en önemli ulaşım yollarının başında teleferik hatları gelmektedir. Adeta kış turizmi ile bütünleşmiş olan teleferikler, karayollarında kar yağışı ve buzlanmaya bağlı olarak ortaya çıkan yol güçlüklerini ortadan kaldıran, kolay, sürekli ve güvenli taşıma sağlayan ulaşım araçlarıdır. Ülkemizde en güzel örneğini Bursa-Uludağ'da gördüğümüz teleferik hatları kış turizmi merkezlerinde konaklama tesislerinden uzakta kaldığı için kullanılmayan alanları da kayak sporuna açarak bu bölgelerin rantabl kullanılmasını sağlamaktadır. Bu açıdan değerlendirildiğinde, teleferik ulaşımı Ilgaz Dağları'nda daha geniş bir alanı kış turizmine açabilir. Ilgaz Kayak Merkezi ile onun güneybatısında bulunan 2333 metre yüksekliğindeki Yurdun Tepe'nin kuzey etekleri arasında yapılacak olan bir teleferik hattı ile Ilgaz Kayak Merkezi'nin standartları yükseltilebilir. Yurdun Tepe'nin özellikle kuzey yamaçlarında yamaç boyunca uzanan sathlar zemin özellikleri açısından kayak sporu için son derece uygun şartlar göstermektedir.

Ilgaz Kayak Merkezi'nin karayoluna olan yakınlığı mekanik tesislerle desteklenerek burada kış turizmi için uygun bir ortam oluşturulmuştur. Burayı kış turizmine açabilmek için başlangıçta 1987 yılında telesiyej tesisi kurulmuş, pistin kayak sporuna uygun hale getirilmesi için kar üstü pist hazırlama makinesi alınmış, 1996 yılında Gençlik ve Spor Genel Müdürlüğü tarafından Kayak Sporcu Kamp Eğitim Merkezi adı altında kayakevi açılmış ve 1996 yılında da 1450 metre uzunluğunda teleksi tesisi yapılarak burası kayak merkezi haline getirilmiştir. Ilgaz Kayak Merkezi'nde 720 metre uzunluğundaki telesiyej hattının taşıyıcı direklerinin pistin tam ortasından geçirildiği görülmektedir(Foto.2).Burada Ilgaz Dağı Milli Parkı içerisinde olması dolayısıyla ağaç kesimi yapılamamaktadır. Bu sebeple pist genişletilmesi yapılamadığı için pistler dar tutulmuştur. Zaten dar olan pistin ortasından bir de telesiyej hattının geçirilmesi pistin kullanımını zorlaştırmıştır ve zamanla pistin kenarlarında oluşan çökmelerde pisti iyice daraltmıştır.



Foto 2 - Ilgaz Kayak Merkezi'nin Karakeçilik Tepe'den Genel Görünümü.

Foto 2 - General View of Ilgaz Ski Center From Karakeçilik Hill.

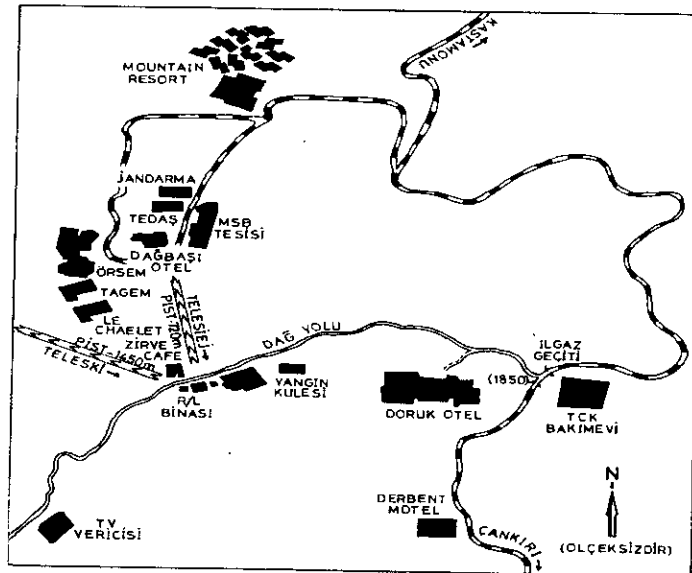
Ilgaz Dağları oldukça sarp bir topografyaya ve kesif bir orman örtüsüne sahiptir. Bu sebeple sis ve yoğun kar yağışının olduğu bazı zorlu kış günlerinde bölgeye gelen turistlerin karşılaşabileceği zorluklara ve spor kazalarına karşı tedbirler alınmıştır. Burada arama ve

kurtarma için bir ekip oluşturulmuş ve acil durumlarda kullanılmak üzere kar motosikletleri tedarik edilmiştir. Tesislerin bünyesinde Milli Savunma Bakanlığına ait Kış Şartlarında Hayatta Kalma ve Arama Kurtarma Merkezi bulunmaktadır. Bu sayede Ilgaz Kayak Merkezi güvenlik ve arama-kurtarma açısından yeterli bir durumdadır.

ILGAZ KAYAK MERKEZİ'NİN KONAKLAMA VE HİZMET DURUMU

Kış Turizmi için turizm kavramını oluşmasında en temel faktör konaklamadır. Dünyadaki kış turizm merkezlerinde her ne kadar kayak sporu için uygun klimatolojik ve jeomorfolojik şartlar bulunsada, bu merkezlerde verilen konaklama hizmeti ve bu hizmetin kalitesi, o bölgenin turizm merkezi olmasında en önemli unsurdur. Ülkemizde kış turizminin başlamasında Kayak Federasyonu lokomotif olmuştur. 1939 yılında "Dağcılık ve Kış Sporları" adı altında örgütlenmiş olan bu federasyon, 1966 yılında dağcılık ve kayak sporunun birbirinden ayrılmasıyla kurulmuştur. Günümüzde Türkiye Kayak ve Kızak Federasyonu olarak hizmet veren bu kurum ülkemizin kış turizmi potansiyeline sahip olan yerlerini ana hatlarıyla belirlemiştir. Kayak Federasyonu öncelikle belirlediği kayak sporuna uygun yerlerde oberj şeklinde 50 yataklı kayak evleri yaparak buraların kayak sporuna açmış, daha sonra da yol, konaklama ve mekanik tesisler gibi altyapısı tamamlanan bu yerlere özel sektör de gelerek yatırım yapmıştır.

Ilgaz Kayak Merkezi'nin kuruluş gelişmesinde ve buranın bir cazibe merkezi olmasında kamu kurum ve kuruluşları tarafından yapılan tesislerin büyük rolü bulunmaktadır. Burada yapılan ilk tesis bölgenin doğal yapısını en iyi şekilde bilen ve bunu değerlendirmek isteyen Orman Bakanlığı tarafından kurulmuştur. Orman Bakanlığı tarafından kendi personeline eğitim ve dinlenme hizmeti vermek amacıyla kurulan bu tesis 100 kişi kapasiteli olup Milli Parklar tarafından Dağbaşı Otel olarak özel sektörün hizmetine verilmiştir. Bu tesisden sonra Köy hizmetleri Genel Müdürlüğü tarafından 1990 yılında Hidrolojik Araştırma ve Eğitim Merkezi adı altında 80 kişi kapasiteli bir tesis daha açılmıştır. Aynı yıllarda Özel İdare tarafından yeni bir inşaat başlanmış, 1993 yılında Ankara Üniversitesine devredilen bu inşaat tamamlanarak Ankara Üniversitesi Rehabilitasyon Merkezi olarak hizmete açılmıştır. Ilgaz Kayak Merkezi'nde en son yapılan binalar 400 kişi kapasiteli Milli Savunma Bakanlığına ait Kış Şartlarında Hayatta Kalma ve Arama Kurtarma Merkezi'dir. Bununla birlikte Ilgaz Kayak Merkezi ile iç içe olması dolayısıyla Bayındır ve Kastamonu Holding tarafından işletilen Mountain Resort Apart Otel de buraya gelenlere hizmet etmektedir(Şekil.6).



Şekil 6 - Ilgaz Kayak Merkezi ve Çevresindeki Tesisler.
Figure 6 - The Ski Facilities Around Ilgaz Ski Center.

Kış turizmde verilen hizmetler çeşitlendiği oranda,spor amaçlı kayak alanı,eğlence ve sporu bir arada sunan "kayak merkezine" dönüşmektedir. Kayak merkezleri ulaşım, mekanik tesisler, konaklama gibi temel hizmetlerin yanında çok çeşitli hizmetler verirler.¹⁷ Ilgaz Kış turizm merkezinde başta güvenliği sağlamak için tesislerin Ankara-Kastamonu karayolundan ayrılan sapak noktasında askeri kontrol noktası yapılmıştır. Ilgaz Geçidi'nin(1850 m) tam kenarında inşa edilen karayolları bakımevi sayesinde zorlu kış koşullarında dahi yol ulaşımına açık tutulmakta, Doruk Otel, Derbent Otel, Dağbaşı Otel ve apart otel şeklinde işletilen Mountain Resort gibi tesislerde hem ağırlama ve hem de eğlenme hizmetleri verilmektedir. Ilgaz Kayak Merkezi'nde Orman Bakanlığı, Milli Savunma Bakanlığı, Ankara Üniversitesi ve Özel İdare gibi kamu kurum ve kuruluşları tarafından çeşitli isimler altında tesisler kurulmuştur. Ancak bunlar temel amaç olarak konaklama hizmeti vermekte, bu tesislerde kamu çalışanları dinlenme ve eğlenme imkanı bulabilmektedir. Tablo 3'de de görüldüğü gibi Ilgaz Kayak Merkezi'nde özel sektöre ait tesisler oldukça az olup, özel sektör tarafından işletilen tesisler diğer kamu kurum ve kuruluşlarından kiralanmıştır. Burada bulunan tesislerin günlük kapasitesi 1315 kişiyi bulmaktadır(Tablo.3).

Tablo 3 - Ilgaz Kayak Merkezi ve Çevresindeki Tesisler.

Table 3 - The Ski Facilities Around Ilgaz Ski Center.

TESIS ADI	Yatak Kapasitesi	İşletmecisi	Açıklamalar
Dağbaşı Otel	100	Milli Parklar	Özel Sektöre Kiralanmıştır.
TAGEM Hidrolojik Araştırma istasyonu	80	Tarım ve Köy İşleri Bakanlığı	Misafirhane
Kayak Evi	60	Gençlik ve Spor Genel Müdürlüğü	Milli Parklar Yönetimine Geçmiştir.
Derbent Otel-Restaurant	45	Orman ve Çevre Bakanlığı	Özel Sektöre Kiralanmıştır.
Doruk Otel-Restaurant	160	Çankırı Valiliği	Özel Sektöre kiralanmıştır.
Ankara Üniversitesi Rehabilitasyon Merkezi	150	Ankara Üniversitesi	Misafirhane
Enerji Dağıtım Merkezi	25	-	İnşaatı Durdurulmuştur.
PTT Genel Müdürlüğü	200	-	İnşaatı Durdurulmuştur.
Kış Şartlarında Hayatta Kalma ve Arama Kurtarma Merkezi	400	Milli savunma Bakanlığı	-
Mountain Resort Apart Otel	320	Bayındır ve Kastamonu Holding	Devre Tatil köyü Olarak İşletilmektedir.

Kaynak: Milli Parklar Kastamonu Başmühendisliği.

Adından da anlaşıldığı gibi Ilgaz Kayak Merkezi çekiciliğini sunduğu kayak imkanına borçludur. Buradaki pistler daha ziyade öğrenmeye yönelik kolay ve orta dereceli pistlerdir. Bu sebeple Ilgaz Kış Turizm Merkezi'nde Kayak öğretiminin profesyonelce yapılması amacıyla Kayakevi kurulmuştur. 60 kişi yatak kapasiteli olan Kayakevi Milli Parklara devredilmiş, Milli Parklar tarafından da özelleştirilerek kiraya verilmiştir. Buradaki özel sektör tarafından işletilen oteller kendi kayak odalarında müşterilerine kayak kiralama ve kayak öğretimi hizmeti vermektedir. Bunların dışında 10 kişilik bir ekiple Kayak Öğretmenleri Derneği tarafından da kayak öğreticiliği yapılmaktadır. Ilgaz Kayak Merkezi'nde başlıca öğretilen kar kayağıdır. Ancak özellikle profesyonel kayak yapabilen genç kayakçıların snowboard ile ka-

¹⁷ Doğaner s.,(1997), a.g.e, s.38.

yak yapmayı tercih ettikleri görülmektedir.

Ilgaz Dağları'nda bulunan tesisler özellikle kış turizmine bağlı olarak kış mevsiminde kullanılmaktadır. Bozulmamış doğal dokusu ile milli park alanı olarak ilan edilen Ilgaz Dağları sahip olduğu potansiyellere bağlı olarak bahar ve yaz mevsiminde de kullanılmaktadır. Kış mevsimi dışında özellikle büyük şehirlerin stresli ortamından kaçmak isteyenler burayı tercih etmektedir. Son senelerde Ilgaz Kayak Merkezi tur, toplantı ve sempozyum gibi etkinliklerde de kullanılmaya başlanmıştır. Nitekim Türkiye için bir ilk olan Türkiye Dağları I.Ulusal Sempozyumu 25-27 haziran 2002 yılında Ilgaz Dağlarında yapılmıştır. Bu tercih Ilgaz Dağları'nın gelecekte çok yönlü bir turizm alanı olabileceğini ortaya koymaktadır.

Ilgaz Kayak Merkezi başta gelir durumu yüksek Ankara ve İstanbul gibi büyük şehirler ile Kastamonu, Çankırı, Karabük gibi kendi yakın çevresinden turist çektiği için iç turizm faaliyetlerinde kullanılmaktadır. Burada genellikle Kasım ayının son haftasında açılan sezon, Nisan ayının ortalarına kadar devam etmektedir. Sezon içerisinde tesisler genellikle yarı kapasite ile çalışmakta, hafta sonu, yılbaşı haftası ve okulların ara tatile girdiği zamanlarda ise tesislerin doluluk oranı yüzde yüze ulaşmaktadır. Daha önce ifade edildiği üzere buradaki tesislerin toplam yatak kapasitesi yaklaşık 1300 kişidir. Ancak bu bölgenin büyük merkezlerle yakın olması ve düzgün asfalt yollarla bağlanması dolayısıyla, günlük geliş-gidiş yapan kişi sayısı oldukça fazladır. Genellikle hafta sonları yapılan geliş-gidişlerde bölge halkı sadece kayak sporuyla ilgilenmemekte, buradaki otellerin restoranlarından ve eğlenme, dinlenme imkanlarından da yararlanmakta, bazı ailelerde özellikle piknik yapmak amacıyla burayı tercih etmektedir.

Ilgaz Dağı Milli Parkı'nı korumak ve gelen ziyaretçilere gerekli hizmetleri vermek amacıyla, Ilgaz Dağı Milli Parkı'nın girişinde Milli Parklar tarafından ücret alınmaktadır. Ilgaz Dağı Milli Parkına gelen ziyaretçiler için bir istatistik tutulmamakla birlikte Milli Parkların kendi kayıtlarından buraya en fazla otomobil ile giriş yapıldığı, yoğunluğun ise şubat ayında yaşandığı anlaşılmaktadır (Tablo.4).

Tablo 4 - Ilgaz Dağı Milli Parkı Ziyaretçi Sayıları.

Table 4- The Visitor Number of Ilgaz Mountain National Park.

AYLAR	ŞAHİS		OTOMOBİL		MİNÜBÜS		MİDÜBÜS		OTOBÜS	
	2003	2004	2003	2004	2003	2004	2003	2004	2003	2004
Ocak	109	133	685	647	36	30	28	36	42	23
Şubat	67	153	1458	1407	46	30	31	27	24	34
Mart	137	149	743	815	60	40	64	87	92	91
Nisan	262	49	274	369	12	9	20	14	5	20
Mayıs	160	85	252	260	14	7	13	9	3	8
Haziran	285	91	246	275	12	15	19	12	6	10
Temmuz	211	222	414	422	10	7	10	18	-	10
Ağustos	304	258	448	683	11	8	6	12	3	11
Eylül	131	184	333	316	5	3	7	1	6	11
Ekim	19	93	60	163	1	2	3	2	-	1
Kasım	-	35	-	424	-	1	-	1	-	13
Aralık	101	16	779	434	21	26	23	33	13	26
TOPLAM	1786	1420	5665	6170	228	178	224	252	194	258

Kaynak: Kastamonu Doğa Koruma ve Milli Parklar Şube Müdürlüğü.

Ilgaz Kayak Merkezi Ilgaz Dağı Milli Parkı'nın sınırları içerisinde kaldığı için buranın yönetiminden Milli Parklar sorumludur. Bu sebeple bölgede bulunan diğer kamu kurum ve kuruluşları ile Kastamonu Milli Parklar Şube Müdürlüğü arasında sık sık yetki kullanımı sıkıntısı yaşanmaktadır. Bu sebeple DOĞANER'in de ifade ettiği gibi turizm merkezi olarak ilan edilen kayak alanlarında organizasyon ve yapılaşma ekolojik dengeyi bozmadan planlı bir şekilde olmalıdır.¹⁸

¹⁸ Doganer.s.,(1997),a.g.e., s.42.

Sonuç

Ilgaz Dağları Ülkemizin doğal yapısı bozulmamış alanlarından birisidir. Milli park ilan elden bu dağlar flora, fauna ve jeomorfolojik peyzaj özellikleriyle dikkat çekmektedir. Bu özelliklerine bağlı olarak turizm faaliyetlerine açılan Ilgaz Dağları'nın klimatolojik ve jeomorfolojik özelliklerinin kış sporlarının yapılmasına imkan tanıması, milli park sınırları içerisinde bir kayak merkezinin kurulmasına sebebiyet vermiştir. Böylece kurulan tesisler ve Ankara-Kastamonu karayolunun hemen kenarında bulunduğu için uygun ve kolay ulaşım imkanının getirdiği avantajları kullanarak hızla büyümüştür. Ilgaz Kayak Merkezi'nde daha ziyade kamu-kurum ve kuruluşlarına ait tesislerin olduğu görülmektedir. Bu tesisler milli park sahasının getirdiği sınırlamalara bağlı olarak çeşitli isimler altında kurulsalarda kuruldukları amaç doğrultusunda kullanılmamış, misafirhaneler haline getirilerek kendi çalışanlarına dinlenme ve eğlenme hizmeti sunmuşlardır.

Ilgaz Dağı Kayak Merkezi kısa ve orta uzunlukta pistlere sahip olup öğrenme ve orta düzeyde kayak sporları yapmaya imkan tanımaktadır. Buranın milli park sınırları dahilinde olması pistlerin uzatılması ve genişletilmesini engellemiş, bu yüzden telesiyej hattı bile pistin ortasından geçirmek zorunda kalmıştır. Burada zaten yetersiz olan pistler, artan sporcu yoğunluğu ve kenarlarda meydan gelen heyelanlara bağlı olarak kayak sporunun yapılmasını iyice güçleştirmiştir. Bu sebeple Ilgaz Kayak Merkezi'nde pist ve pistin çevresinde bulunan ormanlar pistin serbest inişe müsait olabilmesi ve görüşün engellenmemesi için seyreltilerek, pistte genişletme ve uzatma çalışmaları yapılmalıdır.

Ilgaz kayak merkezinin milli park yönetiminde olması değişik kurumlarla milli parkın yönetimi arasında yetki sorunu ortaya çıkarmaktadır. Bu sebeple gerekli hizmetlerin götürülmesinde aksaklıklar yaşanmaktadır. Milli parklar buraya bazı kamu kurumları tarafından yaptırılmış olan tesisleri mahkeme kararıyla yönetimine geçirmiş ve işletilmek üzere özel sektöre kiraya vermiştir. Buradaki diğer kamu kurumlarına ait misafirhanelerin bazıları da özel sektör tarafından işletilmektedir. Dolayısıyla burası turizm alanı ilan edilmemekle birlikte özel sektörün faaliyet alanı haline gelmiştir. Bu duruma bağlı olarak Ilgaz Dağı Kayak Merkezi'nin turizm alanı olarak ilan edilmesi zaten var olan fiili durumu düzelterek ve doğal dengeyi bozmadan planlı bir şekilde yapılacak olan turizm faaliyetleri, bölgenin turizm açısından gelişmesini sağlayacaktır.

Ilgaz Dağı Kayak Merkezi'nin uzağında kalan alanların kullanılması için yeni planlamalar yapılmalı, sınırlı bir pist imkanı sunan şimdiki tesisler konaklama amaçlı kullanılarak, uzun ve geniş pist imkanı sunan daha uzaktaki yerler kayak sporuna açılmalıdır. Bu açıdan şimdiki tesislerle Yurdun Tepe arasında yapılacak olan bir teleferik hattı ile Ilgaz Kayak Merkezi'nin standartları oldukça yükseltecektir.

Ilgaz Kayak merkezine ulaşımı sağlayan ana arter olan Ankara-Kastamonu karayolunun Ilgaz Dağı kesiminde bazı günler yağışlara bağlı olarak oluşan göçmeler ve kısmi kaymalarla ulaşım güçlüğüyle sağlanmaktadır. Ankara-Kastamonu Karayolunun heyelan görülen kısımlarında genişletmeler yapılmalı ve heyelan setleriyle yamaç kaymaları önlenmeye çalışılmalıdır. Ilgaz Kayak Merkezine olan ulaşımı engelleyen diğer unsurlar ise sis ve aşırı kar yağışlarıdır. Bazı günlerde Aşırı kar yağışları ve bunun sonucunda olan buzlanma birlikte görülen sisler ulaşımı tamamen engellemektedir. Bu sebeple güvenlik kuvvetleri Ilgaz Dağına çıkışta araç kaymalarıyla oluşabilecek olan can ve mal kayıplarını engellemek için araçların zincir takmalarını mecburi hale getirmektedir. Ilgaz Dağı'nda ulaşımın daha güvenli olarak yapılabilmesi için yoldaki kar temizlemelerinin daha sık süreler içerisinde yapılarak yolda fazla kar birikmesinin engellenmesi, buzlanma gösteren kesimlerde yeterince tuzlama çalışmasının yapılması ve ışıktandırmaya gidilerek sisli günlerde yol güvenliğinin sağlanması gerekmektedir.

Ilgaz Dağları ülkemizin en iyi korunan kesif göknar ormanlarıyla kaplıdır. Ilgaz Kayak Merkezi bu ormanlarla iç içe olup, tesisler orman örtüsünden açılmış olan yerlerde yapılmıştır. Ormanlar doğal yaşamı destekleyerek, Ilgaz Dağları'na zenginlik katmakta ve böylece Ilgaz Kayak Merkezi'nin turizm potansiyelini yükseltmektedir. Burada Pleistosen glasyonunun sirk izlerini görmek mümkündür. Ilgaz Dağlarının zirve kesimlerini oluşturan Büyükhacet, Küçükacet, ve Karataş Tepelerinde nivasyon sirki ve bazı periglasyal şekillerin bulunduğu müşahede edilmiştir. Bozulmamış bu doğal dokusu ve sahip olduğu potansiyelle-riyle eşsiz bir doğal güzellik sunan Ilgaz Dağları, özellikle kışın değil yazın da kendisine ye-terince turist çekebilecek ölçüdedir. Bu sebeple Ilgaz Dağları yazın rekreasyonel faaliyetler açısından da değerlendirilebilir özelliktedir.

Ilgaz Dağlarında dağ turizminin geliştirilmesi gerekmektedir. Burası özellikle kolay ulaşımlı ve sahip olduğu doğal potansiyelleriyle son yıllarda büyük şehirlerin stresli ortamından kaçmak isteyenlerin sığındıkları bir mekandır. Ilgaz Dağı Kayak Merkezi yaz mevsiminde tur, toplantı ve sempozyum gibi etkinliklerde de kullanılmaya başlanmıştır. Buranın kongre turizmine açılması, başta tanıtımını kolaylaştıracak, bu sayede bölgede turizmin gelişmesine katkı sağlayacaktır.

KAYNAKÇA

- Akkuş, A.,(1980), Devrez Çayı Vadisi'nin Jeomorfolojisi, K.T.Ü. Yay. No:109, Trabzon.
- Avcı,M.,(1998) Ilgaz Dağları ve Çevresinin Bitki Coğrafyası-I(Bitki Örtüsünün Coğrafi Şartları), Coğrafya Dergisi,Istanbul Üniv.Edebiyat Fak.Coğrafya Bölümü Yay., Sayı: 6, İstanbul.
- Avcı,M.,(1998) Ilgaz Dağları ve Çevresinin Bitki Coğrafyası-II(Bitki Örtüsünün Coğrafi Dağılışı),Coğrafya Dergisi, İstanbul Üniv. Edebiyat Fak. Coğrafya Bölümü Yay.,Sayı: 6, İstanbul.
- Avcı,S.,(1998), Filyos Çayı Havzasının(Karabük-Filyos Arası),Coğrafya Etüdü-I, Coğrafya Dergisi,Istanbul Üniv.Edebiyat Fak.Coğrafya Bölümü Yay., Sayı: 6, İstanbul.
- Blumenthal, M., (1489), Bolu civarı ile Aşağı Kızılırmak Mecrası Arasındaki Kuzey Anadolu Silsilesinin Jeolojisi, MTA Yay., Seri: B, No:13, Ankara.
- Doğanay,H.,(2001),Türkiye Turizm Coğrafyası, Çizgi Kitapevi, Konya,s.44.
- Doğaner,S.,(1991),Dağ Turizmine Coğrafi bir Yaklaşım: Uludağ'da Turizm, Coğrafya Araştırmaları Sayı:3, Atatürk Kültür, Dil ve Tarih Yüksek Kurumu Yay., Ankara.
- Doğaner,S.,(1997),Türkiye'nin Dağlık Alanlarında Kış Turizmini Etkileyen Coğrafi Etmenler. Coğrafya Dergisi, Sayı:5, İstanbul Üniv.Edebiyat Fakültesi Yay.,İstanbul.
- Doğaner,S.,(2001),Türkiye Turizm Coğrafyası. Çantay Kitapevi, İstanbul.
- Erinç, S.-Bilgin, T.-Bener, M., (1961), Ilgaz Üzerinde Periglasyal Şekiller, İst. Üniv. Coğr. Enst. Derg. Cilt: 6, sayı:12, İstanbul.
- Erinç,S.,(1984), Klimatoloji ve Metodları, İst. Üniv. Yay. No: 3278, İstanbul.
- Gümüş,C., Kalem,S., Mentеш,I.,(2002) Ilgaz Dağlarının Biyolojik Çeşitliliği ve Doğa Koruma Açısından Önemi,Türkiye Dağları I.Ulusal Sempozyumu Bildiriler,Orman Bakanlığı Yay. No: 183,Ankara.
- Kurter,A.,(1971), Kastamonu ve Çevresinin İklimi, İst. Üniv. Yay. No: 1627, İstanbul.
- Özgüç,N.,(1994),Turizm Coğrafyası, İstanbul Üniv.Yay.No: 3821, İstanbul.

- Strabon,(1987), Coğrafya (Anadolu), Çeviren: A.Pekman, Arkeoloji ve Sanat Yayınları, Antik Kaynaklar Dizisi:1a, İstanbul.
- Ülker,I.,(1992) Dağ Turizmi,Turizm Bakanlığı Yayını, Ankara.
- Yalçınlar, I.,(1960), Türkiye'de Kalodonien Masifleri ve Morfolojik Karakterleri, Türk Coğr.Derg., Sayı:20, İstanbul.