

## AŞAĞI BÜYÜK MENDERES HAVZASINDA KIRSAL KESİMDE TARIMSAL YAPIYA BİR ÖRNEK: SARIKEMER

SARIKEMER: A SAMPLE TO AGRICULTURAL STRUCTURE AT RURAL SECTION OF THE LOWER BÜYÜK  
MENDERES BASIN

Araş. Gör. Yasemin ÖZDEMİR \*

### ÖZET

*Çalışma sahası olan Sarıkemer Beldesi Ege Bölgesinde yer alan Aydın ilinin Söke ilçesine bağlıdır. Çalışmamızın konusu ise Sarıkemer Beldesinde arazinin kullanım biçiminin ortaya konmasıdır.*

*Toplam 69. 833 dekar arazisi olan beldenin 62. 400 dekarlık kısmı tarımsal yönden kültür arazi olarak kullanılmaktadır. Tarım arazisinin % 80 ninde pamuk ziraatı yapılan bir belde olarak ön plana çıkar. Tarımsal arazisi dışında kalan alan ise yerleşme, kanaletler ile toprak tabakasının çok ince olduğu taşlık kayalık ve bozuk mera görünümündeki tepelik kısımdan oluşur.*

*Büyük Menderes Nehri' nin getirdiği alüvyonlarla bir taşkın ovası haline gelen belde toprakları alüvyal toprak tipi bakımından tarımsal üretimi son derece elverişlidir.*

*Belde 1800' lü yıllardan sonra sahaya gelen Yörükler tarafından iskana açılmıştır. Günümüzde 3 mahalle, 1300 haneden oluşan Sarıkemer' de 2000 nüfus sayımı verilerine göre 8204 kişi yaşamaktadır.*

*Önceleri doğu kesimdeki tepelik alan ile Büyük Menderes nehri arasındaki yamaç üzerinde sıkışık bir doku gösterecek şekilde kurulmuş olan yerleşme sonrasında ovada avlular içindeki konumuyla gevşek bir dokusuyla karşımıza çıkar.*

*Beldenin başlıca geçim kaynağı tarım ve buna bağlı oluşan sanayi faaliyetleri yanında az olmakla birlikte hayvancılıktır. Tarımsal faaliyetler içinde pamuk, beldenin en çok gelir sağladığı tarım ürünüdür.*

### ABSTRACT

*The Sarıkemer town, which is our place of study takes place within the Aydın province of the Aegean region, and is attached to the Söke district. Subject of our study is to represent land use in the Sarıkemer town.*

*62.400 (dk) of total 69.833 (dk) area is used for agriculture. In 80 Per cent of this cultivable land cotton is the principal product. The remaining part of the land covers settlement places, small irrigation channels and hilly areas with rocky and wasted pastures covered with a thin soil layer.*

*The land of town has turned into a flood plain due to alluvions brought by the Büyük Menderes river, thus they are very suitable for cultivation.*

*The place has been opened to settling by Yörüks who came in 1800s. At the present, 8204 persons are living at Sarıkemer according to the 2000 census and town is composed of 1300 houses in 3 quarters.*

\* İstanbul Üniversitesi, Edebiyat Fakültesi, Coğrafya Bölümü

*The settlement established in a tight form on slopes in between the hilly area at eastern part end the Büyük Menderes river at the beginning, later turned into a loose form with its location in courtyards on the plain.*

*The principal means of living is agricultural products and some industry connected with agricultural activities and ,also, a little animal husbandry. Cotton provides the highest income among agricultural products.*

## GİRİŞ

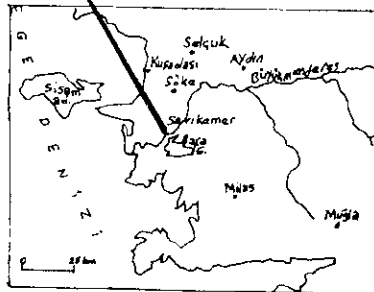
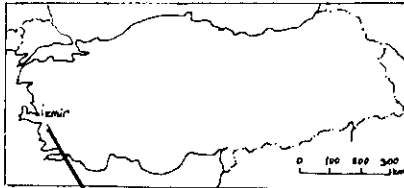
Araştırmamıza konu olan Sarıkemer Beldesi ve yakın çevresinden oluşan saha Ege Bölgesinin Ege Bölümünde Büyük Menderes Havzasının aşağı kesiminde yer alır. Ege Bölgesinin bu kesimi tarımsal yönden olduğu kadar tekstil, çimento, gıda gibi sanayi kuruluşlarına da sahiptir. Burada tarımsal bir yerleşme birimi olarak ele alacağımız Sarıkemer Beldesi ise çok sayıda çiftçi ailesinin geçimini sağlaması yönünden büyük önem taşıyan pamuk üretimi ile dikkati çeker.

Yaptığımız araştırma bir bütün olarak beldenin 12 paftadan oluşan 1/5000 ölçekli kadastrifik haritası üzerine analitik olarak vurgulanmış ve arazinin kullanım biçimi ortaya konulmuştur.

## COĞRAFI KONUM VE DOĞAL ÖZELLİKLER

Sarıkemer Beldesi Ege Bölgesinde yer alan Aydın İlinin alan bakımından en büyük ilçesi olan Söke (1356 km<sup>2</sup>) ilçesinin Aşağı Büyük Menderes ovasının denize yakın kesiminde Söke-Milas yolu üzerinde ilçe merkezinin güney kesiminde yer alır. Söke-Milas yolunun her iki tarafında yer alan beldenin arazisi 69.833 dekar olup bu saha 3759 parselden meydana gelmiştir.

Bafa gölünü kuzeyden çevreleyen Beşparmak dağlarının en batısındaki alçak yamaçları teşkil eden tepelik sahanın ovayla temas sahasında yer alan belde Güzelyaka, Yeşilova ve Cumhuriyet olmak üzere üç mahalleden meydana gelmiştir.



Kuzeydoğudan belde topraklarına dahil olan Büyük Menderes nehri belde arazisinin doğu-güneydoğu ve güney kesimini çevreledikten sonra güneybatıdan batıya doğru yönelir ve denize dökülür. Belde topraklarında özellikle doğu ve güney kesimlerinde yer yer geniş menderesler çizmesiyle dikkati çeken Büyük Menderes Nehri, beldenin güney kesiminde bir alüvyal set meydana getirir ki bu set Bafa Gölü'nün yüzyıllar öncesi denizle olan bağlantısını kesmiştir. Söke ilçesi içerisinde uzunluğu 50 km'yi bulan Menderes nehrinin aşağı kesiminde alüvyal dolgu sahası içinde yer alan Sarıkemer Beldesi topraklarında, yer yer kopuk mendereslere rastlanır. Büyük Menderes nehrinin getirmiş olduğu alüvyonların denizi doldurması sonucu meydana gelen Aşağı Menderes diğer bir deyişle Söke Ovası,

Kuaterner sonunda teşekkül etmiştir. Günümüzde bir alüvyal dolgu sahası olarak karşımıza çıkan bu alan yaklaşık 7000 yıl kadar önce Ege denizini doğuya doğru devamı olan ve Bafa gölünü de içine alacak şekilde görüntü veren Latmos Körfezi olarak bilinen sahayı kaplamaktaydı.

Yıllar öncesi denizden kazanılmış bir yer olarak karşımıza çıkan bu sahada dikkati çeken alüvyal dolgu, tuzlu olması yanında tınlı kumlu-tınlı killi bir yapıda karşımıza çıkar. Özellikle batı kesiminde yer yer bazı alanlar tuzlu ve alkali bir toprak karakteri gösterir ki bu sahalar tarıma pek elverişli değildir.

Menderesin getirdiği kalın alüvyal bir dolgu üzerinde yer alan Sarıkemer' in yer aldığı toprakların gnays-mikaşist ve kireç bakımından zengin aynı zamanda geçirgenliği yüksek bir yapıya sahip olduğunu söyleyebiliriz. Büyük Menderesin taşkın sahası içinde yer alan bu topraklar önceki yıllarda yer yer tuzlu bataklıklar ve alkali yapısıyla karşımıza çıkarken günümüzde Büyük Menderes Nehrinin yer yer sedde içine alınması, yer yer de kanallarla düzenlenmesi sonrasında bu alanlar verimli tarım toprakları haline dönüştürülmüştür.

Beldenin doğusunda kalan ve Beşparmak dağlarının en batı kesimini teşkil eden hafif eğimli tepelik alanın (Kemer Tepe) denizden yükseltisi ise yaklaşık 40 mt kadardır. Burası neojen-miyosen kalkerlerinden oluşan bir alan olup üzerinde ince kireçli bir toprak yapısı yanında üzerindeki ot örtüsüyle dikkati çeker. Ancak burada yer alan topraklar erozyon sebebiyle aşınmaya maruz kalmış olmaları nedeniyle oldukça sığ bir şekilde karşımıza çıkar. Bu sahanın hemen önünde alüvyal tabana civar olan yerlerde karşımıza çıkan topraklar ise yarı alüvyal topraklar halindedir. Aşağı ova üzerinde taban arazisi toprakları olarak belirlenen kesimde Sarıkemer Güllübahçe yönünde verevine çizilen çizginin batısında kalan saha da yer alan Sarıkemer ovasının özellikle batı ve güneybatı kesimlerinde dar bir alanda geçirgenlikleri az olan tuzlu, alkali karakterindeki topraklara rastlanır ki bu sahalarda mera olarak kullanılır.

Hidrografik olarak Büyük Menderes Nehri tarafından drene edilen Sarıkemer Beldesi toprakları önceki yıllarda yer yer dikkati çeken kopuk mendereslerin özellikle kış ve ilkbahar aylarında taşkın zamanlarında suyla kaplanıp bir göl halini aldığı görülse de günümüzde Adıgüzel, Ahmetler I ve II, Karpuzlu, Madran ve Topçam barajlarının yapımının sona ermesiyle taşkınlar büyük ölçüde önlenmiş, nehir büyük ölçüde kontrol altına alınmıştır.

Sahada yazları kurak ve sıcak, kışları ılık ve yağışlı tipik bir Akdeniz iklimi görülür. Sarıkemer'e en yakın meteoroloji istasyonu olan Söke meteoroloji istasyonunun verilerini değerlendirdiğimizde (tablo1) 18 yıllık ortalamalara (1968-1985) göre yıllık ortalama yağış tutarı 824,4 mm' dir. " Söke meteoroloji istasyonunun 1985'ten sonra rasat yapmamış olması nedeniyle yakın yıllara ait verilere ulaşılamamıştır. Sahaya yakın olabilecek diğer istasyonlar da (örneğin Didim), konum ve diğer coğrafi faktörler nedeniyle kullanılamamıştır". Tablo 1 incelendiğinde yağışın yaz aylarında çok az olduğu görülür. (Haziran 20,4 mm – Temmuz 1,8 mm – Ağustos 1,1 mm ) (Tablo 2). Buna karşılık Aralık- Ocak- Şubat aylarının ise çok yağışlı olduğu (Aralık 167,1 mm – Ocak 151 mm – Şubat 133,4 mm ) dikkati çeken sonbahar ve ilkbaharında orta derecede yağışlı geçtiğini söyleyebiliriz (Eylül 16,7 mm – Ekim 54,4 mm – Kasım 105,5 mm – Mart 90,3 mm – Nisan 60,8 mm – Mayıs 21,9 mm ). Tablo 1'de görüldüğü gibi sahada en yağışlı ay ortalaması 167,1 mm değerle Aralık ayına aittir.

Tablo 1. Söke Meteoroloji İstasyonunun Uzun Yıllara Ait Ortalama Aylık Yağış Miktarı (mm).

Table 1. Longterm monthly mean precipitation amount (in mm) as recorded by the Söke meteorological station.

Aylar	I	II	III	IV	V	VI	VII	VIII	IX	X	XI	XII	Yıllık
Yağış	151	133,4	90,3	60,8	21,9	20,4	1,8	1,1	16,7	54,4	105,5	167,1	824,4

Tablo 2. Yıllık Ortalama Yağışın Mevsimlere Göre Dağılışı

Table 2. Seasonal distribution of annual precipitation

Mevsimler	İlkbahar	Yaz	Sonbahar	Kış
Ortalama (mm)	173,0 (%20.9)	23,3 (%2.9)	176,6 (21.4)	451,5 (%54.8)

Diğer taraftan yine elde edilen bilgilere göre Söke ve Aşağı Menderes ovasında bu rasat süresi içinde karlı geçen günler sayısı yok denecek kadar azdır. Ancak 6 Mart 1996 ile 4 Ocak 2002' de 2 saat süreyle yağın yoğun karın 6 gün süreyle yerde kaldığı ve bu süre içinde don olayının görüldüğü ifade edilmektedir.

Beldedeki sıcaklık durumuna bakıldığında, belde ve yakın çevresinde yıllık ortalama sıcaklık 17,4 oC dir. Tablo 3'de görüldüğü gibi sıcaklığın en düşük ortalama değerler gösterdiği ay 8,8 oC ile Ocak ayıdır. Ocak ayını sırasıyla 9,8 oC Aralık, 10 oC 'yle Şubat ayı takip eder. Ortalama sıcaklığın en yüksek olduğu ay ise 26,7 oC' yle Temmuz ayıdır. Temmuz ayını 25,9 oC 'yle Ağustos ayı takip eder. Sahada sonbahar ortalama sıcaklıkları yüksek değerler gösterirken ( Eylül 23,1 oC – Ekim 18,2 oC – Kasım 13,7 oC ) ilkbahar ortalama sıcaklıkları ise daha düşük değerlerdedir ( Mart 8,8 oC – Nisan 10 oC – Mayıs 12,2 oC ).

Tablo 3. Söke Meteoroloji İstasyonunun Uzun Yıllara Ait Aylık Ortalama Sıcaklıkları (oC)

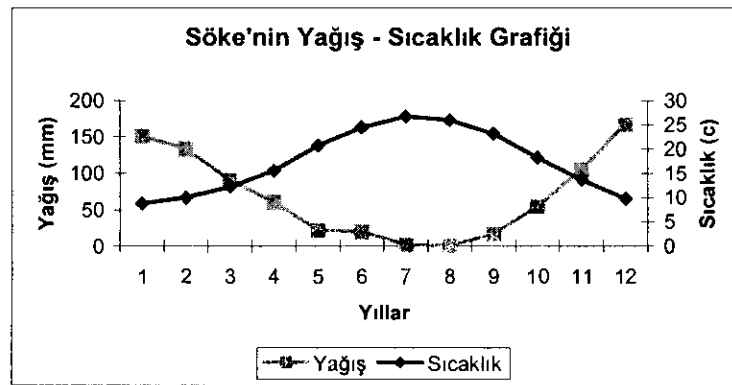
Table 3. Longterm monthly mean temperature rates ( in oC ) as recorded by the Söke meteorological station.

Aylar	I	II	III	IV	V	VI	VII	VIII	IX	X	XI	XII	Yıllık
Sıcaklık	8,8	10	12,2	15,5	20,7	24,4	26,7	25,9	23,1	18,2	13,7	9,8	17,4

Bütün bunlar bize sahada ortalama sıcaklık değerlerinin mevsimler arasında çok fazla farkın olmadığını göstermektedir. Sahada ortalama yüksek sıcaklık değerleri ile ortalama düşük sıcaklık değerlerinin rasat süresi içindeki dağılışında ise ortalama en yüksek sıcaklık değerine sahip ay 32,1 oC Temmuz ayı olurken, ortalama en düşük sıcaklık değeri ise 5,2 oC ile Ocak ayına aittir. Bütün bunlar bize kış aylarının sahada yağışlı ve soğuk geçerken, yaz aylarının ise kurak ve sıcak geçtiğini gösterir.

Şekil 2- Söke'nin Yağış- Sıcaklık Grafiği

Fig. 2- Precipitation- Temperature diagram of Söke



Yıllık yağış ve sıcaklık değerlerini gösterir tabloların grafik şekli ile ortaya çıkan görüntü ele alındığında (Şekil 2), öncelikle belirgin olarak belde de diğer bir deyişle araştırma alanında kültür bitkilerinin üretiminde elverişli bir iklimik ortamın var olduğudur. Yıllık 824 mm bulan ortalama yağış toplamı Temmuz, Ağustos aylarında çok aza inmesine karşılık diğer aylarda yeterli şekilde karşımıza çıkmakta, sıcaklık ise ortalama olarak sadece Ocak ayında 10 oC derecenin altına düşmekte ve bu durumda belde topraklarında üretilen kültür bitkileri için elverişsiz bir de hal değildir.

Beldenin kültür bitkisi olarak başlıca ürünün Pamuk ve Ayçiçeği olduğu hatırlanırsa yetiştirme döneminde ortaya çıkan yağış noksanının yanında Büyük Menderes gibi bir sulama sisteminin sahadaki varlığı ile bu husus kolaylıkla yok edilir ve birim alanda elverişli sıcaklık şartları altında yüksek verim alınması sağlanır. Ayrıca sahadaki rüzgarların esiş yönünü ve hızını da belirtecek olursak buradaki rüzgar esiş yönü güneybatı ve batı yönlü olduğunu söyleriz. Bu her iki yönü daha sonra kuzey ve kuzeybatı yönlü rüzgarlar takip eder.

## SOSYO-EKONOMİK ÖZELLİKLER

### Tarihçe ve Nüfus

Aşağı Büyük Menderes Ovasının ekonomik yönden olduğu kadar nüfus yönünden de en gelişmiş merkezi olan Söke' nin canlı tarımsal beldelerinden biri olan Sarıkemer' in kuruluşu oldukça eskidir. Daha ilkönce Aşağı Menderes Ovasında pek çok antik kentin var olduğunu bilmekteyiz ( Milletos- Mykale- Myus- Priene- Magnezia- Herakliea ) Ancak o tarihlerde Sarıkemer' in bugünkü arazilerinin bulunduğu yer Latmos körfezi olarak biliniyordu. M.Ö. 13. yy daki bu görüntüde yerleşik nüfusa hakim olanlar ise Akalar idi. Akaların aynı zamanda Latmos körfezinden Çanakkale Boğazına kadar olan sahaya da hakim olduğunu söyleyebiliriz.

Antik çağ sonrasında bu sahaların İskender ve daha sonra da Doğu Roma topraklarına katıldığını görüyoruz. Türklerin buralara gelmesi ise Selçuklular' la olmuştur. Osmanlıların buradaki hakimiyeti ise 1426' da Yıldırım Beyazıt' ın bu toprakları almasıyla olur.

Sahadaki yerleşik konuma geçişte 1800' lü yıllarda Aşağı Menderes çevresinde yer alan dağlık kütlelerde konar-göçer halinde yaşayan Yörüklerin rolü büyüktür. Zaman zaman özellikle yaz dönemlerinde suların çekildiği anlarda ovaya inen yörüklerin azmakların kenarlarında yer alan setlerde çadırlarını kurduklarını görüyoruz. 1858 yılında Osmanlı imparatorluğunda çıkarılan arazi kanunu ile kırsal kesimdeki arazilerin şahıslara satıldığı ve Aşağı Menderes Ovasında da Agob Efendi adlı bir şahıs devletten binlerce dönüm arazi satın almıştır. 1860' lı yıllarda Yörüklerden 4 ailenin bugünkü eski (taş) ve yeni köprü olarak bilinen tepenin hemen doğu kenarında kış döneminde dağlara gitmeyip bu tepelik kısmın üzerinde yerleşik düzene geçip bir iskan çekirdeği oluşturduklarını görüyoruz. Bu ilk yerleşenler Samsun Dağlarının batı kesiminde konar-göçer olarak dolaşan Yörüklerden Kaçarlar-Sartekeliler- Karatekelilerdir. Sarıkemer adının da buralara yerleşen Yörük boylarından sayıca üstün olan Sartekelilerden almış olduğu söylenir. Ancak Menderesin buradaki adının o dönemlerde Sarıçay olarak bilinmesi ve Sarıçay üzerindeki tarihi taş köprüünün de Sarıçay Kemerini denmesi ile zamanla içinden çay sözcüğünün atılarak Sarıkemer adını alması da diğer bir olasılıktır.

Sonrasında bu yerleşen 4 aile ile birlikte dağdaki Yörüklerin de Agob Efendiden parça parça ovadaki arazileri satın alıp buraya yerleştiklerini görüyoruz. Tepe üzerindeki yerleşik nüfusun artması ile önce burada bir mahalle oluşmuştur. Burada ilk yerleşenlerin uzun bir süre hayvancılık yanında yer yer elverişli olan kesimlerde tarımsal faaliyetlerde buldukları ve bu tarım yaptıkları alanları zamanla geliştirecek şekilde kullandıklarını görüyoruz. Ancak bu faaliyet Menderesin bol su getirdiği kış aylarında büyük ölçüde sekteye uğramaktaydı. 1950' li yıllarda Büyük Menderes nehrinin ıslah çalışmalarının başlamasıyla yer yer kanala alınmasıyla ve 1958'de tamamlanan Kemer Barajı ile bu sahadaki tarım arazileri taşkınlardan kısmen korunmuş, tarlalar daha elverişli bir şekilde kullanılabilir hale getirilmiştir. Yine bu dönemde ülkemizin kırsal kesiminde büyük bir ölçüde makineleşmesini sağlayan Marshall planı çerçevesinde, motorlu tarım aletlerinden traktörün tarlalara girmesiyle, geniş alanların kolaylıkla sürülmesi sağlanmıştır.

Birim alanda üstün verimin elde edilmesi, yerleşen Yörüklerin sayısını arttırmış böylece Cumhuriyetin ilk yıllarında Akköy bucağına bağlı iki mahalleden oluşan bir köy durumundaki Sarıkemer 1967 yılında Söke ilçesine bağlı bir belediye olmuştur. Sonrasında Akçay

Baraj projesinde yer alan Orta ve Aşağı Menderes ovası kuzey-güney ana kanalları yanında 1970 sonrasında yer yer ara kanaletlerle kanala alınmasıyla ovadaki taşkınları önlenmiş geniş alanlarda sulamalı tarım başlamıştır.

Gelişen ve modernleşen tarıma bağlı olarak Yeşilova mahallesinin ikiye bölünmesiyle Sarıkemer Beldesi de günümüzde üç mahalle ve 1300 haneden oluşan konumu almıştır. Bu bakımdan yaklaşık 150 yıllık tarihe sahip olan Sarıkemer' in nüfuslanması ise yukarıda da belirttiğimiz gibi Büyük Menderes nehrinin güneyi ile Bafa Gölünün kuzey- kuzeydoğusunda yer alan Beşparmak dağlarının batı kesiminde yaşayan Yörüklerin rolünün büyük olduğunu söyleyebiliriz. Özellikle Bafa Gölü ile Büyük Menderes Nehri' nin güneyinde kalan Beşparmak dağlarının batı kesiminde yüksek sahada ve ova ile dağlık alan arasında göçebe olarak yaşayan Yörüklerin yerleşik düzene geçmelerinde başlıca neden, bütün Aşağı Menderes Havzasında yer alan köylerde olduğu gibi ovanın bataklık ve sel felaketlerinden korunmalı bir hale gelmesidir.

Cumhuriyetin ilk yıllarında çok az bir nüfusa sahip olan Sarıkemer' in günümüzdeki nüfusu (2000 yılı sayımına göre) 8204 kişidir. Bu nüfusun 4247' si kadınlardan oluşurken, 3957' si erkeklerden oluşur.

Nüfus sayım devreleri içindeki seyri ve gelişimi ise oldukça ilginçtir. Nüfusun ilk sayım yılı olan 1935' ten (1110 kişi ) itibaren günümüze kadar geçen süre içinde devamlı artma ve eksilmeler halinde karşımıza çıktığını söyleyebiliriz. Bunda da başlıca neden sayım gün ve tarihinde belde de bulunan geçici pamuk işçilerinin varlığıdır. Bu bakımdan beldedeki gerçek nüfus toplamının değerini istatistikler tam olarak yansıtmamaktadır. Yaptığımız araştırma ve anket sonuçlarına göre ise 2000 yılı nüfus sayımı sonucu olan 8204 kişi aslında sahaya pamuk toplama için gelen kişilerin varlığıyla ortaya çıkan sayıdır. Ancak hemen belirtmemiz gereken bir husus ise Sarıkemer yerleşik nüfusunun gerçekte 5000 kişiden meydana gelmiştir.

Aşağı Büyük Menderes Ovasında yer alan Sarıkemer Beldesi yerleşkesi Beşparmak Dağlarının batı uzantılarının ovaya temas sahasında Büyük Menderes Nehri'nin bükümünü kenarı ile onun önünde yer alan ve yükseltisi tabandan 40 mt'yi bulan Kemer tepesi yamaçlarının üzerinde yer alır.

Sarıkemer Cumhuriyet döneminin ilk yıllarında Sökenin bir bucağı olan Akköy'e bağlı bir köy iken Didim'in ilçe olması ile Akköy Didim'e bağlanmış, Sarıkemer'de Söke merkezine bağlı bir köy olmuştur. Kuruluşunda bir mahalle halinde olan Sarıkemer 1950' lili yıllardan sonra ovada Söke-Milas yoluna doğru genişlemesini sürdürmesi ile,1967 yılında belediye meclis kararı ile Güzelyaka ve Yeşilova adında iki mahalleli belediye olmuştur.1992 yılında ise yerleşmenin Söke-Milas yoluna doğru olan gelişmesiyle burada yeni bir mahalle daha ortaya çıkmıştır ki böylece Sarıkemer günümüzde Güzelyaka,Yeşilova ve Cumhuriyet adında üç mahalleyi içeren bir belediyelik haline gelmiştir.

Önceleri Kemer tepenin üzerinde sıkışık bir doku gösteren yerleşme sonrasında ovada avlular içinde ki konumuyla gevşek bir doku şeklinde karşımıza çıkar. Söke-Milas yoluna doğru olan gelişme ile yerleşme bir yol boyu mahallesi görünümündeyken daha sonra bu yola dik açılan simetrik yollarla bugünkü görünümünü almıştır. Sarıkemer Beldesinde de bütün Aşağı Büyük Menderes ovasında görüldüğü gibi meskenlerin taştan ve tek katlı yapıldığını görürüz. Bir avlu içerisinde yer alan meskenler önceki yıllarda örme çit ev şeklinde iken 1970 li yıllar sonrasında bu yapılar taş avlular içerisinde kâgir meskenlere dönüştürülmüşlerdir.

Günümüzde inşaa edilen meskenler ise tuğla-betonarme şeklinde olup yer yer iki katlı olarak inşaa edilmişlerdir. Bir avlu içinde karşımıza çıkan bu meskenlerin eklentileri ise yer yer meskene bitişik bir şekilde, yer yer de ayrı olarak inşaa edilmişlerdir. Tarımsal ekipmanları ile traktörün muhafazası için kullanılan bu eklentiler taş malzeme kullanılarak meydana getirilmişlerdir.

### Arazinin Kullanım Biçimi

Sarıkemer Beldesi, çalışma yaptığımız 2003- 2004 yılı kadastrifik kayıtlarına göre bir bütün olarak 69.833 dekar araziye sahip bir yerleşim ünitesi olarak karşımıza çıkar.

Sahanın arazi kullanım biçimi ( Land-Use) Tablo 5'de görüldüğü gibi 62.400 dekar alan tarımsal yönden kullanım alanı olurken, 4843 dekar alan Devlet Su İşlerine ait kanal, kanaletler ve Büyük Menderes' in ana kanal sahası olarak karşımıza çıkar. Ayrıca doğu kesimde yer alan 1700 dekarlık alan Beşparmak Dağlarının batı uzantılarını teşkil eden taşlık kayalık bir saha olarak karşımıza çıkar ki bu alan aynı zamanda beldenin bozuk merasıdır. Bunun dışında 460 dekarlık saha da üç mahalleden oluşan Sarıkemer Beldesi yerleşim alanını oluştururken 430 dekarlık alan ise özellikle Menderes nehri ve ana kanal çevresinde iyi mera olarak kullanılan sahadır.

Tablo 5. Sarıkemer Beldesinde arazi kullanım durumu

Table 5. Land Use in the Sarıkemer town.

Arazi Kullanım Şekli	Alan (dk)	%'si
Tarım Arazisi	62.400	89.3
Mera	430	0.7
Taşlık, Kayalık	1700	2.4
Kanal, Kanalet	4843	6.9
Yerleşim	460	0.7
TOPLAM	69833	100

Bu sahanın mülkiyet biçimi diğer bir deyişle kişisel ve kamusal sahipleri ise oldukça farklı bir şekilde karşımıza çıkar. Tablo 6' da görüldüğü gibi 62.331 dekar alan kişisel mülkiyet alanı olurken, 4843 dekar alan Devlet Su İşlerine ait kanal, kanaletler ve Büyük Menderes' in ana kanal sahasına aittir. Bunun dışında 374 dekarlık bir saha çeşitli kullanım şekillerinde ( Tarla, Arsa, Zeytinlik, Köprü ) hazineye ait olurken, 155 dekar saha ise tüzel kişilik' in ( Belediye, Karayolları, TEK, Telekomünikasyon, Diyanet vakfı, Pamuk Satış Kooperatifleri ) kullandığı alandır. Ayrıca doğu kesimde yer alan Beşparmak Dağlarının batı uzantılarını teşkil eden toprak tabakası çok ince olduğu taşlık kayalık olarak karşımıza çıkan 1700 dekarlık saha ile 430 dekarlık iyi mera alanı da Sarıkemer Beldesinin tüzel kişiliğine aittir.

Tablo 6. Sarıkemer Beldesinde mülkiyet durumu

Table 6. Ownership within the Sarıkemer town

Mülkiyet Durumu	Alan (dk)	Parsel Sayısı
Kişisel Mülkiyet	62.331	2622
Tüzel Kişilik	155	88
Hazine	374	44
D.S.I.	4843	1005
Taşlık, Kayalık	1700	---
Mera	430	---
TOPLAM	69833	3759

1505 parselden meydana gelmiş olan tarımsal kullanım alanının hemen tamamı tarla kültürüne ayrılmış özel şahıs mülkiyetini oluştururken sadece 5 parsel dikili alan olarak karşımıza çıkar ki onlarda tepelik alan da yer alan zeytinlik sahasıdır.

Büyük ölçüde kültür arazisini teşkil eden özel mülkiyet diğer bir deyişle Sarıkemerlilerin sahip oldukları şahısların mülklerinin parsel sayıları ve alan birimleri (parsel yüzölçümleri) tablo 7' de görüldüğü şekilde karşımıza çıkar.

Sarıkemer Beldesinde her ailenin ve aile içindeki bireylerin bir miktar toprağı, arazisi vardır. Tablodan anlaşılacağı üzere küçük ve orta büyüklükteki parsellerin oluşturduğu mülkiyet daha yaygındır. Bunun yanında 150 dönüm ile 500 dönüm arasında görülen parseller ile 500 dönümü geçen parsellerden oluşan mülklere de (parsellere) rastlanır. Tablo 7'de görüldüğü gibi 1 dönüme kadar olan parsellerden oluşan işletmeler sayıca en çok olmaktadır. Ayrıca bu kadar mülke sahip olan nüfus sayısı da belde de en çok olmaktadır.

Tablo 7. Sarıkemer Beldesinde Kişisel Mülkiyetin Parselasyonu  
Table 7. Parcelation of personal ownership in the Sarıkemer town

Alan Büyüklüğü (dk)	Toplam Alan (dk)	Parsel Sayısı	Kişi
0-1	372	971	1157
1-5	779	297	433
5-10	1385	180	298
10-15	4376	335	443
15-30	6574	306	474
30-50	8698	232	377
50-100	11416	161	295
100-150	8929	72	165
150-250	7627	40	76
250-500	6290	19	46
500 üzeri	5885	9	21
TOPLAM	62.331	2622	3785

Diğer taraftan belde kadastro haritasında görüldüğü gibi parselasyonda birimlerin alanı oldukça küçük parçalar halindedir. Bu parçalanma da miras kadar, 1970 yılından sonra D.S. 1. tarafından yapılan sulama kanalları ve kanaletlerde büyük rol oynamıştır. Ayrıca kuzeybatı kesimindeki orantılı bir şekilde ki parçalanmanın nedeni de Hilmi Fırat' a ait 9 bin dönümlük bir arazinin topraksız köylülere dağıtılmak üzere hazineye verilmesi ve bununda eşit alanlarda bölünerek köylüye dağıtılmasıdır.

Belde de en fazla araziye sahip kişi 2.859.423 m<sup>2</sup> diğer bir deyişle 2859 dekar ile Fatma Yekane Özbaş' ır. Bu şahsın arazisi ise toplam 15 parselden meydana gelir.

Sarıkemer Beldesindeki kültür alanının diğer bir deyişle parselasyonun kullanım biçiminde tarımsal yön ağırlıklı olarak karşımıza çıkar. Bu da bize Sarıkemer' de yaşayan insanların büyük bir kısmının geçimini tarımsal faaliyetlerden sağladığını gösterir. Elverişli iklim ve toprak şartlarına bağı olarak Sarıkemer' de çeşitlilik gösteren kültür bitkileri üretimi ile karşılaşılır ki bu faaliyet bütün seneye yayılmıştır. Üretilen kültür bitkileri içinde ise pamuk başta geldiğini görürüz. Sarıkemer beldesinde önceki yıllarda Menderes' in yatağının kontrol altına alınmadığı dönemlerde yer yer ortaya çıkan bozuk drenaj parçalarında dikkati çeken otlaklarda sürdürülen büyükbaş hayvan besiciliği günümüzde önemini büyük ölçüde kaybetmiş olup ailelerin kendi ihtiyacını karşılayacak şekilde kapalı ahırlarda sürdürülmektedir.



Beldenin tarımsal kullanım topraklarının hemen hemen tamamının alüvyal taban ovası içinde yer almış olması tarımsal üretimin tarla kültürleri şeklinde ağırlıklı olarak ortaya çıkmasına neden olmuştur. Bu hal ise bize Sarıkemer beldesinde yer alan tarımsal kullanım alanının hemen tamamının ekili alanlardan (62.400 dekar) meydana geldiğini gösterir. 2003-2004 zirai yılında ortaya konan tabloda da görüldüğü gibi (Tablo 8) ekili alanlar içinde de pamuk tarımı önde gelmektedir. Diğer bir deyişle Sarıkemer beldesinde ticari amaçla yapılan pamuk tarımı, başlıca uğraşı olarak karşımıza çıkar.

Tablo 8. Tarımsal üretimde arazi kullanımı.

Table 8. Land use in agricultural production

Yetiştirilen Ürün	Alan (dk)	Parsel Sayısı
Pamuk	50.475	1355
Buğday	6.192	44
Ayçiçeği	2.450	45
Mısır	3.100	48
Arpa	150	8
Zeytin	33	5
TOPLAM	62.400	1505

Belde, Aşağı Büyük Menderes Ovasında iklim, toprak yapısı yanında geniş sulama imkanları sayesinde sanayi bitkileri içerisinde önemli bir yeri olan pamuk ekimi ile ünlüdür. Farklı sanayi kollarının, lifi ile tekstil sanayisinin, çekirdeğinden elde edilen pamuk yağı ile bitkisel yağ sanayisinin, kapçık ve küspesi ile yem sanayinin, ayrıca lifleri ile de selüloz sanayinin temel hammaddesini karşılayan pamuk bu bakımdan üreticisine oldukça iyi bir gelir sağlar. Tablo 9 ve harita 1'de görüldüğü gibi Sarıkemerde 1355 parselde 50.475 dönümde pamuk ekimi yapılmaktadır.

Genellikle tropik ve subtropik iklim kuşağında yetişen ve ziraatı yapılan pamuk, yazın sıcaklık ortalamasının 25 oC i bulduğu ve yıl içinde don olayının görülmediği sahalarda optimal olarak üretilen bir kültür bitkisidir. Bu bakımdan içinden Büyük Menderes nehrinin geçtiği belde toprakları pamuk üretiminde elverişli bir ortam şeklinde karşımıza çıkar. Gerçekten de pamuk bitkisinin yetişmesinde suyun bulunabilirliği son derece önemlidir. Olgunlaşma ve hasat zamanlarındaki yağışlar ürüne oldukça zarar vermektedir. Pamuğun suya olan ihtiyacı sadece bitkinin büyüme döneminde olmaktadır. Pamuğun olgunlaşması Ağustos ayından Ekim ayna kadar devam eder. Bu devrede pamuk kozaları olgunlaşır, sahada kuraklığın en şiddetli olduğu ağustos ayında gelişme tamamen durur.

Pamuğun toprak istekleri iklimdeki istekleri kadar belirgin değildir. Pamuk derin profil, organik maddece zengin, su tutma kapasitesi yüksek topraklardan hoşlanır. Gerçekten bir taşkın ovası niteliğinde olan belde toprakları pamuk ziraatına en uygun olan tınlı-kumlu, tınlı ve drenajı iyi olan tınlı-killi topraklardan oluşması bakımından pamuğun yetişmesinde son derece elverişli şartlar gösterir.

Pamuk çok eski zamanlardan bu yana Sarıkemer taşkın ovasında ziraatı yapılmakta olan bir kültür bitkisi olup, geniş alanlar kaplamaktaydı. Toprağın hazırlanması ve diğer işlemlerin tamamen insan gücüne dayanması yanında bu işlemlerin yapımının da oldukça güç olması nedeniyle önceki yıllarda pek fazla alan pamuk ekili olarak karşımıza çıkmaz. Ancak geçen uzun devre içinde pamuk yetiştirilmesine uygun doğal şartlara, sosyal ve teknolojik şartların eklenmesi ile ekim alanı genişlemiş ve ticareti anlamda büyük değer kazanmıştır. Gerçekten önceden Sarıkemer taşkın ovasında geniş yer kaplayan meralar, otlaklar, sulama ve drenaj işlerinin daha düzenli hale gelmesi, toprakları işleme ve tarlaların çabuk hazırlama

imkanlarının artması yani tarıma makineleşmenin girmesi ve dünya piyasalarında pamuk fiyatlarının yükselmesi, satış imkanlarının kolaylaşması sebebiyle pamuk ekimi son çeyrek asır içinde olumlu yönde etkilenmiş ve birim alandan alınan pamuk miktarı artmıştır. Gerçekten de önceleri 1 dönümden 300 kg verim alınırken, günümüzde 1 dönümden 450-500 kg verim alınabilmektedir.

Pamuk ekiminin belde topraklarında ilk olarak Selçuklular döneminde önem kazandığını söyleyebiliriz. Selçuklular ve Osmanlılar döneminde ekilen pamuk türü yerli pamuk denilen kısa elyafly kapalı koza pamuktu. 1900 yılların başları cumhuriyetin ilanı sonrasında bu tür yerini Amerikan kaynaklı cinslere bırakmıştır. Bu arada sahada Akala-1086'nın ekimi 1962 yılına kadar devam etmiştir. 1963 yılından itibaren yine Amerika'dan ithal edilen yüksek verimi ve Akalaya nazaran daha kısa dönemde gelişen Koker 100/A, Koker 100/A-2, Koker 66/100 cinsi türler Aşağı Menderes Havzasında dolayısıyla belde topraklarında birbirlerinin yerine ekile gelmiştir. Günümüzde pamuk ekimi yapılan arazinin % 10 nunda Nazilli Pamuk Araştırma Enstitüsünde çalışan teknik elemanların gayretleriyle geliştirilen Nazilli 84 cinsi ekilirken, ekim yapılan arazinin % 90 nında ise Avustralya menşeli Carmen cinsi-Beyaz altın cinsi pamuk tohumları ekilmektedir. Carmen cinsi tohum sık ekilmesi, dallarının ana gövdeye yapışık ve bir dalda 3-4 kozalak vermesi ile dikkati çeker. Carmen türünde 1 m<sup>2</sup> de 7 kök bulunur. Bu da 1 dönüm de 7000 kök demektir.

Pamuk üretimi için hazırlanmış olan tarlalara tohum ekimi Nisan ayının 20'sinden Mayıs ayının 20'sine kadar devam eder. Ancak yağışlı geçen ilkbaharlarda tohum ekim işlemi Mayıs sonu, Haziran ayı haftasını bulabilir. Tohum ekim işlemi modern havalı mibzerlerle yapılır. Bu mibzerler toprağın yalnız tohum ekilecek kısmını işlemekte ve tohumu açtığı yere atmaktadır. Tohum ekim derinliği toprağın yapısına, tavına, sıcaklığına, ekim zamanına göre değişmekle beraber ortalama derinlik 3-4 cm'dir. Bu değer erken ekimlerde 2-3 cm iken, geç ekimlerde ise 5-6 cm'dir. Erken ekimlerde toprak daha soğuk ve ağır tavlıdır. Özellikle geç ekimlerde toprak tavi biraz derinde ise mibzerin ekim ayaklarına sıyrığı adı verilen aletler takılır. Bunlar toprak yüzeyinde kuru toprağı sıyrarak tohumun 3-4 cm derinlikteki tavlı toprağı düşmesini ve iyi çimlenmesini sağlar. Sarıkemer'de dönüme 2,5 - 3 kg pamuk tohumu atılır. Tohum ekim sıklığında pamuk sıra araları 70-35-70-35 cm şeklindedir. Bu ekim şeklinde sulama, çapalama gibi işlemler normal sıra aralarında yapılarak birim alana yapılan üretim masrafları düşülür. Tohum ekildikten 10-11 gün sonra çimlenme meydana gelir. Toprak yüzeyine çıkan ilk sürgünler iki yaprak halinde iken, bu iki yaprağı 8-9 gün sonra iki yaprak daha ilave olur. Pamuk dört yapraklı olduktan sonra bakım işleri (seyreltme, çapalama, sulama ve gübreleme) başlar. Gelişmenin iyi ve çabuk olgunlaşmasını sağlamak için seyreltme işleminin yapılması gerekir. Pamuk dört yapraklı iken hafif bir seyreltme yapılır. Genellikle ilk seyreltme ilk çapa, ikinci seyreltme ise ikinci çapa ile birlikte yapılır. Ekimden sonra görülen yabancı otların elle veya kazayağı ile çapalanarak yok edilmesi gerekir. Çapayı yapan kişi 20 yıl öncesinde günde yarım dönüm yer çapalarken, günümüzde 1,5 dönüm yer çapalamaktadır. Tarlalarda yabancı ot artık hemen hemen yok gibidir. Tabii ki bunda diğeri bir etken son yıllarda kullanılan ilaçlardır. Öyle ki sıra aralarını çapalayan makineler var, bunun için işçiye bile gerek kalmaz. Ancak çapalamanın diğeri faydaları, toprağın yüzeyini yumuşatmak, toprağın derinliklerinde bulunan suyun, buharlaşmasına engel olup toprak içindeki nemin uzun süre kalmasını sağlamaktır.

Pamuk yetiştirilen sahalarda toprağın verimliliğinin devamı için toprağın gübrelenmesi gerekir. Birim alanda yüksek verim alabilmek için mutlaka azot, potasyum ve fosfor ile kalsiyum, magnezyum ve kükürt içeren gübreler kullanılmalıdır. Gübrelenmenin uygun ölçülerde, uygun zamanlarda ve uygun şekillerde yapılması son derece önemlidir.

Pamuk üretiminde birim alandan yüksek verim alınması için iyi bir sulama programının oluşturulması gereklidir. Ürünün yetiştirme devresi içinde toprak neminin istenilen düzeyin altında bulunması gelişmeyi etkiler, çiçek ve kozaların dökümüne yol açar. Yetiştirme peri-

yodu süresince 600 mm bir yağışa veya diğer bir ifade ile 600 ton suya ihtiyaç vardır. Bu miktarın yaklaşık yarısına yakını beldemizde esas olarak ilkbaharda ve kısmen de sonbahardaki yağışlarla karşılanırken, geriye kalan 300 ton ise sulama ile temin edilmektedir. Ekimden ilk taraklanmaya kadar geçen sürede yıl kurak geçmedikçe sulamaya gerek yoktur. Çiçek koza oluşumu sırasında ise toprağın yapısına ve iklimik şartlara göre birkaç kez sulama yapılır. Haziran sonu ve Temmuz, sulamanın başladığı aylardır. Koza olgunluğu açma süresince suya en fazla ihtiyaç duyulan ay Ağustos ayıdır. Eylülde ise sulama yapılmayabilir.

Hemen her kültür bitkisinin üretiminde olduğu gibi pamuktan da yüksek ve istenilen kalite de verimin alınabilmesi için de tarlanın hazırlanmasından hasada kadar geçen sürede bir takım işlevlerin gerçekleşmesi gerekir. Öncelikle tohumun tarlaya uygun ekim zamanı ve tohumların ekim aralığı çok önemlidir. İlkbahar yağmurlarının sona ermesiyle ekilen tohumların sağlıklı bir şekilde gelişebilmesinde ot mücadeleleri ve ilaçlama mutlaka gereklidir. Pamukta önemli zararlılar olarak pamuk yaprak biti, kırmızı örümcek, pembe kurt, yeşil kurt, beyaz sinektir. Yaprakların alt yüzeyinde kümeler halinde yaşayan yaprak bitleri, gelişme dönemi başlangıcında ve koza olgunlaşması dönemlerinde sorun yaratabilir. Belde de pamuk tarlalarında görülen en yaygın zararlı ise kırmızı örümcektir. Yaprakların alt kısmında görülen kırmızı örümcekler Temmuz ve Ağustos aylarında çoğalırlar. İlk olarak kırmızı lekeler halinde yapraklarda beliren örümcekler, sonrasında tüm bitkiyi sarar. Öncelikle tarla kenarlarında görüldüğü için kenar ilaçlaması ile yoğunluklarının düşürülmesine ve bulaşmaların iç kısımlara geçmesinin önlenmesine çalışılır. Yaprakların altında daha çok görülen beyaz sinekler, tatlımsı bir madde salgılayarak lif kalitesinin düşmesine sebep olurlar. Yapraklarda ve gövdede görülen pembe kurtlar kozada büyük zararlar meydana getirirler. Pamuk zararlıları ürünün kalitesi, verimi ve maliyeti üzerinde büyük ölçüde etkili olması nedeniyle mutlaka ilaçlama yapılmalıdır. Ayrıca belde pamuk üretim alanlarında tohum temizliğine gerekli önem verilmekte ve tohumlar korunmuş haldeyken toprağa atılmaktadır.

Sahada pamuk hasadı genel olarak 15 Eylül'den sonra başlar ve Kasım ayına kadar devam eder. El ile pamuk toplama da temiz ve kaliteli pamuk elde edildiğinden diğer bölgelerimizde olduğu gibi hasat işlemleri tamamen insan işgücü ile yapılmaktadır. Bir işçinin bir günde topladığı pamuk 100 kilo kadardır. Belde de pamuk toplama işlemini gerçekleştirecek olan insan gücü yakın köylerden olduğu gibi Urfa, Konya, Denizli, Muğla'nın bazı dağlık yörelerinde ki köylerden temin edilir. Bu kişiler toplama süresince barınma işlemini daha çok tarlaların kenarlarındaki söğüt ve karaağaçların gölgelerinde, basit çardaklarda gerçekleştirirler. Pamuk hasadı zamanında toplam hasat işlemi için sahaya dışarıdan gelen işçi sayısı yıldan yıla değişmekle beraber yaklaşık 3000 kadardır. Pamuk toplamayı gerçekleştirecek olan kişilerin işgücü ücretleri beldenin bağlı olduğu ilçe merkezi olan Söke Ziraat Odası tarafından belirlenmektedir. 2003 senesi itibarıyla bir kişinin kilo başına aldığı taban fiyat 140.000 lira olup, bu değer 2004 senesinde 180.000 lira olmuştur.

Sahada hasat zamanının geciktirilmesi ürün kayıplarına ve kalitenin bozulmasına neden olur. Hasat döneminde oluşan zamansız rüzgarlar ve yağışlar, lifin kalitesini bozmakta ve lülelerin sarkarak kütlünün yere düşmesine ve toz, toprak, yaprak parçaları ile karışarak kirlenmesine ve böylece lif değerlerinin düşmesine neden olur. Hasadı tamamlanan pamuk bitkisi kendi çırçır fabrikalarına sahip büyük mülkiyet sahipleri dışında belde de bulunan Tariş Birliğe devredilir. Bu bakımdan küçük arazi sahipleri Tariş'ten aldıkları krediler, çekirdek, gübre sonucunda mahsullerini bu kuruluşa endekslemiş durumdadır. Belde deki Tariş'e Sarıkemer belde arazisinde bulunan kişiler dışında civar köylerden Serçin, Özbaşı, Yeniköy, Balat, Batnaz gibi köylerden pamuk getirilmekte ve böylece Belde içinde yer alan Tariş'in yıllık pamuk alımı 18-20 milyon kiloyu bulmaktadır. Burada çekirdeğinden ayrılan pamuk preslenip, işlenmek üzere İzmir Tariş Birliğine gönderilir.

Sarıkemer Beldesinde pamuktan sonra ikinci sıraya kültür bitkisi olarak diğer bir tarım ürünü olan buğdayı koyabiliriz. 2003 yılı itibarıyla belde de 2000 dekar alana buğday ekilir-

ken, 2004 senesinde bu oran 6192 dekar olmuştur.( Tablo 9, Harita 1 ) Belde de kışlık buğday ekimi hakimdir. Üretim işlemi Ekim ayı sonu ve Aralık ayı başından Mayıs sonu Haziran başına kadar sürer. Belde de pamuk üretimi için olduğu gibi buğday içinde elverişli iklimatik şartların varlığı ile karşılaşılır.

Buğday yetiştirme döneminin ilk devresinde düşük sıcaklık ve bol nemli hava ister. Özellikle çimlenme ve kardeşlenme sırasında istediği sıcaklık 5-9 oC iken, gelişmesinin ikinci devresinde istediği sıcaklık ise 10-13 oC dir. Buğday kışa oldukça dayanıklı bir üründür. Kaliteli ve bol ürün alınabilmesi için yağışın 550-600 mm olması yeterlidir. Yetiştirildiği toprak tipi ise derin, killi, tınlı killi, humusça zengin, alüvyonlu topraklardır.

Buğdayın yetiştirme dönemi boyunca istediği su miktarı gelişme dönemlerine göre farklılık göstermektedir. Ekimden şaka kalkma dönemine kadar olan devrede su isteği fazla değildir. Bitki 40-50 cm boya gelince yeterli yağış almaması halinde sulama yapılmaktadır.

Belde de buğday hasadı biçerdöverlerle tanedeki nemin % 13-15 olduğu zaman yapılır. Hasat zamanında buğday artık tam olum devresindedir ve tümüyle saman rengini alır. Belde de buğday hasadı Mayıs sonu ve Haziran ayı başlarıdır. Belde de birim alandan alınan verim 500-700 kilogram arasında değişmektedir.

Belde de yetiştirilen diğer bir kültür bitkisi ise Ayçiçeğidir. Geçtiğimiz yıllarda genellikle buğday hasadından sonra yıl içindeki arz talep durumuna göre ikinci ürün olarak tercih edilir. Tablo 9 ve harita 1' de görüldüğü gibi kültür sahasında 2450 dekar 45 parselde ekimi yapılır. Haziran ayının ilk haftası içinde buğday ürünü hasadı sonrasında şayet çiftçi ayçiçeği yetiştirmek isterse tarlasını ekime hazırlaması gerekir. Bu bakımdan ilk olarak toprak azot fosfor, kükürt ve potasyum gibi gübrelere takviye edilmelidir. Sonrasında tarla sürülür, sulanır kısacası ayçiçeği ekimini gerçekleştirmek üzere tarla hazırlanır. Ekim pnömatik mibzerlerle (hava akışlı taneyi tek tek bırakan) Temmuz ayında yapılır. Hasadın yapılabilmesi için tablanın, gövdenin ve yaprakların tamamen kahverengi renge dönüşmüş olması ve tanedeki nem oranının % 9' a düşmesi gerekir. Belde de ayçiçeği hasadı pamukla birlikte 15 Eylül- 15 Ekim arasında yapılır. 1 dekardan ortalama 200-250 kilogram ayçiçeği alınır. Hasat işlemi tabla değişimi yapılan buğday hasadında kullanılan biçerdöverlerle yapılır. Hasadı yapılan ürün büyük ölçüde yağ elde etmek içindir.

Diğer taraftan elverişli toprak ve iklimatik şartlara bağlı olarak Sarıkemer Beldesinde mısır üretimi de kültür bitkileri içinde tercih edilen bir üründür. Mısır genellikle buğday hasadından sonra yıl içindeki arz talep durumuna göre ikinci ürün olarak tercih edilir. Belde de 48 parselde 3100 dekar alan mısır ekimine ayrılmıştır.( Tablo 9, Harita 1).

Mısır üretimi için en ideal günlük sıcaklık değerlerinin 25-30 oC arasında olması yanında yıllık 500 mm tutarındaki yağışta yeterlidir ki bu değerler belde ve yakın çevresinde geçerli bir şekilde karşımıza çıkar. Yetiştirildiği toprak tipi yönünden çok seçici olmamasına rağmen yine de organik maddece zengin, derin ve su tutma kapasitesi yüksek olan topraklarda yüksek verimin alındığı söylenir. Genelde yetiştirme süresince % 50 nin üzerinde nem isteyen bitki için 125 günlük bir yetiştirme dönemi yeterlidir. Belde de mısır ekimi melez türü (hibrit) tohumu kullanılarak Mayıs sonu Haziran ayı başında buğday hasadından sonra gerçekleşir. Çimlenme toprak sıcaklığının 14 oC üzerinde olduğu zaman meydana gelir. Belde de ekim işlemi sıra arasını, sıra üzerini ve ekim derinliğini ayarlayan pnömatik mibzerlerle yapılır. Ekimde sıra arası 70 cm, tohum mesafesi ise 20-23 cm arasındadır. Tohumların ekim derinliği 5-6 cm arasındadır. Belde de biçerdöverlerle hasadı yapılan mısırın hasat zamanı Kasım sonu ve Aralık ayı başı olurken birim alanda (dekar) alınan verim ise 800 ile 1200 kilogram arasında değişir.

Sarıkemer Beldesinde tahıl türlerinden arpa ekimi de yapılır. Ancak arpanın üretiminin hayvan yemi ihtiyacı için olduğunu belirtmemiz gerekir. Arpanın 62.400 dönümlük kültür arazisinde 150 dekarlık bir alanda , 8 parselde ekimi yapılır.(Tablo 9, Harita 1).Belde de arpa ekimi Ocak ve Şubat ayları içinde organik maddece zengin, milli havalanması ve

nemliliği uygun topraklar da gerçekleştirilir. Hasat ise mayıs sonu ,haziran ayı başıdır. Belde de 1 dekardan elde edilen ürün ise 400-500 kilogram arasında değişir.

Sarikemer Beldesinde kültür alanı içinde dikili alan olarak dikkati çeken zeytincilik dar bir sahada Güzelyaka mahallesinde ikametgahlar içinde karşımıza çıkar. Bu nedenle de arazi kullanım haritamızda zeytinlik gösterilememiştir. Belde de 33 dekar 5 parsel alanda üretimi yapılır. Sarikemer'de hasat genellikle sırkla yapılır. Bu işlem gelecek sene zeytin verecek sürgünler için çok zararlıdır. Bu bakımdan yıldan yıla bu alandan alınan verim azalmaktadır. Bilindiği gibi ağaçların ürün vermesinin iki yılda bir fazla olduğu hatırlanırsa Sarikemer' deki zeytinciliğin çok fazla gelişmiş olduğunu söyleyemeyiz. Ancak Büyük Menderes Ovası çevresinde yer alan yamaçların büyük ölçüde zeytinlikler ile çevrili oluşu buradaki yamaçların da bu faaliyete önem verildiği takdirde zeytinciliğin gelişeceğini belirtmek yerinde olur. Belde de Kasım sonu, Aralık ayı başında yapılan hasat sonunda ağaç başına 35-40 kilogram zeytin elde edilirken 4 kilogram zeytinden 1 kilogram yağ elde edildiği görülür. Zeytinliklerin hemen tamamı belde içinde sofralık olarak kullanıldığı gibi yağlık olarak ta kullanılmaktadır. Yağ elde etme işlemi belde içindeki Süner Zeytinyağı Fabrikasında gerçekleştirilir.

Belde de tarımsal faaliyetlerin bir kolu olarak karşımıza çıkan hayvancılık faaliyetleri ise günümüzde fazla bir değer ifade etmez. Önceki yıllarda, diğer bir deyişle 1950' li yıllara kadar geçen zaman süresi içinde tarımsal faaliyetler ile birlikte ve kısmen de Beşparmak Dağlarının batı uzantıları ile ova arasında yarı göçebe olarak bir uğraşı şeklinde büyük ve küçükbaş hayvanların beraberce beslendiği ikinci bir geçim kaynağı olan hayvancılık daha sonra ovada Menderesin kanal ve kanaletlere alınması ile büyük ölçüde ikinci, üçüncü plana atılmıştır. Zamanımızda Sarikemer Beldesinde hayvancılık faaliyeti ikinci bir uğraşı şeklinde bile karşımıza çıkamaz. Bunda da başlıca neden mera sahasının yeterli olmaması yanında olan sahanında bozuk mera şeklinde karşımıza çıkmasıdır. Belde de ahır hayvancılığı şeklinde büyükbaş hayvan besiciliği dikkat çeker. Belde de var olan 100 kadar büyükbaş hayvanın 40 kadarının sahibi olan aynı zamanda arazisi fazla olan ve bu arazinin bir kısmının da Büyük Menderes' in bir kopuk alanını içine alması nedeniyle mera olarak kullanabilen Hüseyin Güz büyük ölçüde gerçekleştirir. Diğer hayvanlar bir veya ikişer tane olmak üzere ailelere dağılmışlardır.

Hayvancılık faaliyeti içinde ele alabileceğimiz arıcılık ise Sarikemer Beldesi dışından gelenlerin faaliyeti olarak karşımıza çıkar. Mersin ve Yozgat' tan gelen 35- 40 kadar aile 15 Temmuz ile Eylül' ün ilk hafta arası burada konaklarlar. Burada üretilen bal pamuk bitkisinden elde edilir. Her ailenin 150-200 kadar kovanı bulunur. Burada bir kovandan 1 teneke 28 kilogram bal elde edildiği ve elde edilen balın en önemli özelliği de diğer ballara göre donmasıdır. Donan bal en iyi baldır. Elde edilen balın büyük bir bölümü dış ülkelere özellikle Almanya' ya ihraç edilir.

Diğer taraftan Sarikemer Beldesinde bu tarımsal yapı yanında bazı sanayi kuruluşlarının da var olduğunu söylersek beldenin ekonomik yapısında sanayinin de önemini vurgulamış oluruz. Belde de dikkati çeken sanayi kuruluşları Tariş Adnan Menderes Saw-Gin Çırçır İşletmesi, Davas Çırçır ve İplik Fabrikası, Süner Zeytinyağı Fabrikası, Yüksel Seramik Sanayi ve Ticaret A.Ş.dir.

Bunlardan 2002 Mayıs ayında Tariş Pamuk Birliği tarafından faaliyete geçirilen Adnan Menderes Saw-Gin Çırçır Tesisi, tüm Menderes Ovasında hasat makinasiyla toplanmış kütlü pamukları işleyen tek tesistir. Saw-Gin tesisinde çok temiz, kırıntısız, saf lif sağlanır. Adnan Menderes Saw-Gin Tesisinin kapasitesi 4 ayda 26 bin ton pamuk işleyecek seviyededir. İşletmenin aldığı yıllık pamuk 11 bin ton kadardır. Pamuk alımı Eylül ayında başlayıp Mart sonuna kadar devam eder. Adnan Menderes Saw-Gin Çırçır fabrikasının Sarikemer' de kurulmasıyla birlikte Sarikemer çiftçisi de oldukça rahatlamıştır. Tariş Pamuk Birliğinden gübre, tohum, hayvan yemi, ilaç, balya malzemesi alımı gerçekleştiren çiftçi, gönül rahatlığıyla

pamuğunu üretirken, diğer taraftan da pamuğu taşımada zahmet harcamadan belde içinde olan Saw-Gin Tesisine vermektedir.

Belde de tekstil ile ilgili ikinci kuruluş ise Davas İplik Fabrikasıdır. 1990 yılında Ömer ve Hakkı Davas kardeşlerin kendi pamuk arazilerinin üzerinde önce çırçır fabrikası olarak faaliyete geçen fabrika daha sonra iplik üretmeye başlamıştır. Fabrika Sartkemer' in ürettiği pamuk yanında Aşağı Büyük Menderes Havzasında üretilen pamuğu da işler. 1999 yılına kadar kaliteye önem veren iplik fabrikaları için çırçır fabrikasında mahlıç üreten şirket 31 dönüm arazisi üzerinde çırçır fabrikası yanında 12 dönüm kapalı alan inşaatını yaparak iplik fabrikasını kurmuştur. 2000 yılında en son teknolojiye sahip makine parkında ring kardee iplik üreten tesis 8 bin iğ kapasitesindeki üretimiyle iplik sektöründe 1 yıl içerisinde iyi bir pazara sahip olmuştur. Tesis 2001 sonunda ring penye ipliği üreterek 12 bin iğ kapasitesine ulaşmıştır. İşletmeye 10 bin ton çiğitli pamuk girerken bundan 4 bin ton mahlıç, 6 bin ton çekirdek elde edilir. Elde edilen çekirdekler kağıt elde edilmek için kağıt fabrikalarına sevk edilir. İşletmede yılda 3 bin ton iplik üretimi yapılır. % 100 Beldenin pamuğu ve yalnızca kendi çırçır fabrikalarında ürettiği mahlıç pamuğu kullanan Davas İplik, üretiminin % 30' nu Amerika Birleşik Devletleri, İtalya, Portekiz' e ihraç ederken, % 70' ini iç piyasaya sunmaktadır. İşletmede 110 kişi çalışmakta olup bu çalışanların % 70' i Sartkemer işçisi olurken, % 30' u çırçırda çalışan geçici işçilerdir. Bu işçiler 15 Eylül- 15 Nisan arasında çırçır fabrikasında çalışarak üretimi gerçekleştirirler.

Belde toprakları içinde yer alan diğer bir sanayi kuruluşu da Süner Zeytinyağı Fabrikasıdır. Tesis Fazıl Süner'in kendi arazisi üzerinde kurulmuştur. İlk olarak çırçır fabrikası şeklinde işletmeye açılmış olan fabrika 2000 yılında zeytinyağı üreten bir tesis haline geçirilmiştir. Bu şekilde dört yıldır zeytinyağı üretmekte olan tesis Kasım-Nisan ayları arasında kampanya dönemi olarak seçmiştir. Tesis kampanya süresince günde 16 saat iki vardiya halinde 22 çalışanı ile üretimini gerçekleştirir. Son teknolojinin kullanıldığı kontini sistemde yağ üretimi sağlanır. İşleme anındaki ana elemanlar usta, yağcılar ile zeytini makinaya veren kişilerden oluşur. Fabrikaya kampanya boyunca işletmeye giren zeytin 2 milyon kilogramı bulur. Üretilen yağ miktarı ise 400 ton kadardır. İşlenen zeytin Serçin, Karakaya, Söğütözü, Köprüalan, Yeşilköy, Avşar, Karacahayıt, Çalıköy, Akköy, Balat, Yeniköy, Atburgazı, Güllübahçe ve Doğanbey gibi koylerin zeytinlik arazileri yanında Bafa Gölü batısındaki sahada ki zeytinliklerden de sağlanır. İşletme aynı zamanda 200 ton kapasiteli bir yağ deposuna sahiptir. Bu bakımdan tesis yıl içinde elde ettiği yağı birinci el olarak satışa sunduğu gibi diğer kuruluşlara da devretmek imkanına sahiptir. İdarece tarım arazisi üzerinde pamuk tarlalarının ortasında kurulmuş olan Süner Zeytinyağı Fabrikası çevredeki tarım ürünlerine zarar vermemek için gereken tüm önlemleri almış ve son derece dikkatli, titiz bir şekilde çalışarak herhangi bir kirlenmeye neden olmadan ürün elde eder.

Sartkemer Beldesi toprakları içinde dikkati çeken bir sanayi kuruluşu da Yüksel Seramik A.Ş. dir. Söke-Milas yolu üzerinde yer alan Yüksel Seramik Fabrikası Yüksel Holding' in üretim sektöründe hizmet veren şirketlerden biri olarak 1982 yılında prefabrik konut fabrikası olarak faaliyete başlamıştır. Kuruluş daha sonra 1997 yılında Seramik fabrikasına dönüştürülmüştür. 125.000 m2 açık alan içerisinde, 35.000 m2 kapalı alanı olan tesis Seramik üretimi konusunda en son ve en gelişmiş teknolojiye sahip olup, tam otomasyona dayalı, bilgisayarlı üretim yapmaktadır. Yüksek Seramik Fabrikası İtalya Sacmi firması teknolojisine sahip olarak 2 milyon m2/yıl seramik duvar karosu, 1.5 milyon m2/yıl seramik yer karosu, aynı miktarda da granit yer karoları üretimi yaparak ortalama 5 milyon m2/yıl kapasiteyle çalışmaktadır. İşletmeye giren yıllık kil miktarı 110 bin tondur. Fabrikanın en büyük sorunu yakın çevresinde iyi vasıflı hammaddenin (kil) olmamasıdır. Hammadde Eskişehir ve Bozüyük çevresinden temin edilir. Bu da kuruluşun büyük ölçüde nakliye ücreti ödemesini gerektirir. Enerji gereksinimini LPG den sağlayan kuruluş bunun içinde oldukça yüklü bir ücret ödemektedir. İşletme üretilen seramiğin % 60' ını dış piyasaya ihraç ederken, geriye kalan % 40' lık bölümünü ise yurt içine gönderir. Ürünün ihraç edildiği ülkeler arasında en fazla alıcı

İsrail, Amerika Birleşik Devleti, Kanada olurken, yurt içinde seramiği en çok satın alan iller sırasıyla Antalya, İzmir, İstanbul, Gaziantep olmaktadır. Fabrikada 170 işçi üç vardiya halinde 24 saat çalışmaktadır. Çalışan personelin % 30' u yüksekokul mezunu olup, fabrikada son teknoloji kullanıldığından dolayı çalışanların en az lise mezunu olmaları şartı aranır. Fabrikada çalışan personel ise Söke, Akköy, Yeniköy, Sarikemer, Didim gibi yerleşmelerde ikamet eden kişilerdir.

### *Sonuç ve Öneriler*

Yaklaşık 25.000. km2 yüzölçümü bulunan Büyük Menderes Havzası' nda ovalık kesimi oluşturan Aşağı Büyük Menderes Havzası içinde yer alan çalışma alanımızda geçim kaynağı olarak tarım başlıca uğraşı düzenidir. Elverişli iklim, toprak şartları yanında tarımsal faaliyetlere büyük oranda katkı sağlayan sulama suyuna da sahip olan saha yıl içinde dört mevsim çeşitli ürünlerin üretimi arz talep koşullarına bağlı kalacak şekilde yapılabilir. Sarikemer Beldesinde yaptığımız çalışmalar neticesinde elde ettiğimiz bilgilere göre sahada geniş bir şekilde üretimi sürdürülen pamuk ekimi son yıllarda çeşitli nedenlerle giderek alanı kaybetmiş bir görüntü vermektedir. Bunda başlıca neden olarak yıllık fiyat ayarlamalarının iyi yapılmamış olması, verilen birim fiyatlarının maliyeti karşılayamayacak derecede düşük oluşu yanında ihracatta tekstil sanayisinin içinde bulunduğu dar boğazın fon kısıtlaması getirmesi iç piyasada pamuğa olan talebi düşürmüş olması söylenebilir. İşte bu bakımdan yöre halkı zaman zaman alternatif ürünler (mısır, ayçiçeği) arayışına gitmektedir.

Ülkemizde hızlı bir şekilde artan nüfusu besleyebilmek ve önümüzdeki yıllarda da bir açlık problemi ile karşılaşmamak için mevcut topraklarımızı korumak, tarım topraklarımızı yeteneklerine uygun bir şekilde ve bilimsel temellere dayanarak kullanmak zorundayız. Ancak bu şekilde birim alandan alınan verimi yükseltir ve bu sayede hızlı bir şekilde artan nüfusun beslenmesi arasında bir denge sağlayabiliriz. İşte bunun içinde var olan topraklarımızın özelliklerinin çok iyi bilinmesi, sorunlarının neler olduğu ve bu anlamda bu sorunların giderilmesi yanında toprağı işleme, ekim, dikim, sulama, gübreleme kısacası üretimle ilgili işlemlerin son derece itinayla yapılması gerekir.

Çalışma alanımızda bu koşullar sağlanmış olmakla beraber kültür arazisinin, tarımsal kullanım alanının hemen hemen tam orta yerinde dikkati çeken Yüksel Seramik ile Süner Zeytinyağı Fabrikalarının mevcudiyetleri son derece ters bir kullanım biçimi olarak karşımıza çıkar. Çünkü her ikisinin de kullandıkları hammaddeler ile çevredeki bağlantıları oldukça ilgisizdir. Ancak buna karşılık Davas Tarım ve Tarih amacına uygun tam yerinde kuruluşlar olarak dikkati çeker.

Bunun yanında yaptığımız araştırma incelemeler ile belde hakkında elde edilen bilgilere göre son derece süratli bir şekilde gelişme gösteren Sarikemer yerleşim alanının tarımsal alan içindeki yayılmasının durdurulması da mutlaka gereklidir.

Ayrıca bazı yıllarda sonbahar ve kış yağışlarının fazlalığı nedeniyle yer yer dolmuş olan nehir yatağı taşmakta ve tarım arazileri kısmen de olsa sular altında kalabilmektedir. Bunun önlenmesi için Serçin köyü arazisi içinde yapılan Büyük Menderes Nehir yatağı temizliğinin Serçinden itibaren belde topraklarından denize kadar olan kesim de temizlenmelidir.

Beşparmak Dağlarının batı uzantılarını oluşturan Kemer Tepenin tamamen zeytinlik haline dönüştürülmesi, taşlık bir sahadan faydalanabilirliği mümkün kılabilir.

Son olarak Sarikemer Belde toprakları güneyinde yer alan Bafa Gölü set alanının düzgün bir şekilde drene edilip mera haline getirilmesi ile ileriki yıllarda Sarikemer Beldesi arazisinin kullanım biçimi, elverişli bir hale gelecektir.

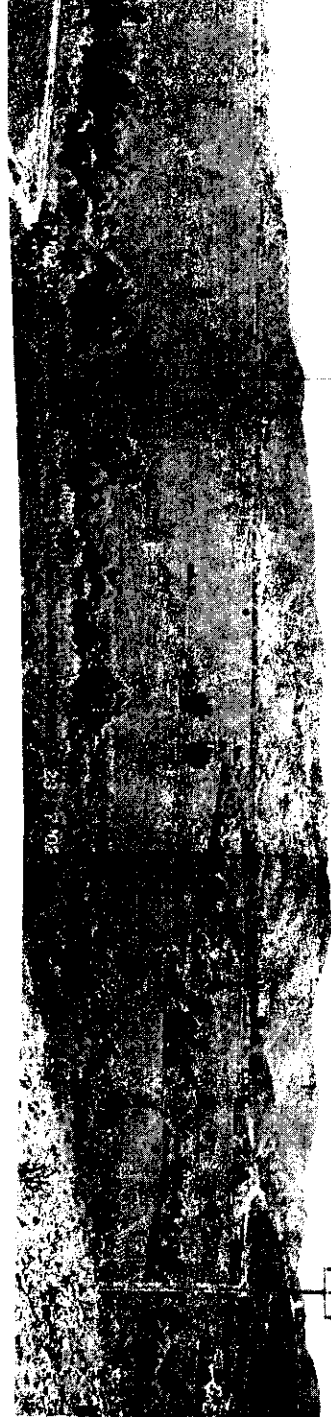
## KAYNAKÇA

- AKYOL, H. I., 1949 "Türkiye' de Akarsu Rejimleri" Türk Coğrafya Dergisi Sayı 10 S.11-12, İstanbul.
- ÇAĞBAYIR, Y., 1989, "Söke" İzmir.
- DARKOT, B ve ERİNÇ, S., 1953-54, "Güneybatı Anadolu'da Coğrafi Müşahedeler" I. Ü. Coğ. Ens. Dergisi, Sayı 5-6 S.187, İstanbul.
- DARKOT, B.- TUNCEL, M., 1995, Ege Bölgesi Coğrafyası, I. Ü. Coğrafya Enstitüsü Yayını No: 99, İstanbul
- DARKOT, B., 1938, "Ege Haliçlerinin Menşe ve Tekamülü" Coğrafi Araştırmalar I. İstanbul.
- D.I.E., Genel Nüfus Sayımı, Ankara, 2000.
- EVLIYA ÇELEBİ Seyahatnamesi, Dokuzuncu cilt. İstanbul 1935
- GÖZENÇ, S., 1977, "Arazi Kullanılması ve Değerlendirilmesinin Coğrafi Yönden Tetkiki" I. Ü. Coğ. Ens. Dergisi, Sayı 20-21, İstanbul.
- GÖZENÇ, S., 1977, "Arazi Kullanımı (land-use) haritalarında standardizasyon ve Türkiye için bir öneri" I. Ü. Coğ. Ens. Dergisi Sayı 23, İstanbul.
- GÖNEY, S., 1975 "Büyük Menderes Bölgesi" Ist. Üniv. Yay. No:1895, İstanbul.
- İNANDIK, H., 1959, "Ege Bölgesi Akarsularının Rejimleri" Türk Coğ. Dergisi Sayı 18-19 S.78-100, İstanbul.
- KAYA, T : " Pamuk Üretim Teknolojisi ve Tarımsal Ekosisteme Etkisi" (Çevrimiçi) <http://www.aeri.org.tr/teblig/t-kaya/htm>
- KAYA, Y.: "Ayçiçeği Tarımı" (Çevrimiçi) <http://www.ttae.gov.tr/makaleler/aycycalcinkaya.htm>
- KAYNAK, M. A., 1997 "Ege Bölgesinde Pamuk Tarımının Sorunları ve Çözüm Yolları" Söke Tarım ve Çevre' 97 Sempozyumu, Söke.
- KÖSELİ, I. H., 1975 , Tarımsal Yönüyle Söke, Söke Ziraat Odası Yayınları 2, Söke.
- NURLU, E- YILMAZ, R- ERDEM, Ü- KARAMAN, İ- AKARSU, Z., 1998 "Söke İlçesinde alan kullanım kararları ve tarımsal yapı ilişkileri üzerine bir irdeleme" Büyük Menderes Havzası 3. Tarım ve Çevre Sempozyumu, Söke.
- OAKES, H. , 1958, Türkiye Toprakları, Ankara
- SOYER, A- ŞENTÜRK, E- AYGAN, Ç- AYGAN, U., 1998 "Cumhuriyetin Kuruluşunun 75. Yılında Sarıkemer"
- SÜZER, S., "Mısır Tarımı" (Çevrimiçi) <http://www.ttae.gov.tr/makaleler/misirtarimi.htm>
- SÜZER, S., "Buğday Tarımı" (Çevrimiçi) <http://www.ttae.gov.tr/makaleler/buğdaytarimi.htm>
- TUNÇDİLEK, N., 1985, "Türkiye' de Relief Şekilleri ve Arazi Kullanımı" Ist. Üniv. Deniz Bilimleri ve Coğ. Ens. Yayınları, No 3, İstanbul 1985
- TUNÇDİLEK, N., 1964, Bozaniç Köyü, Ist. Üniv. Edeb. Fak. Yayınları 1083, İstanbul.
- ULUSOY, E., 1998 " Büyük Menderes Havzasında, pamuk örneğinde tarımsal üretim girdilerinin ekonomik ve ekolojik kritiği" Büyük Menderes Havzası 3. Tarım ve Çevre Sempozyumu, Söke.
- 2000- Ortalama ve Ekstrem Kıymetler Meteoroloji Bülteni. Devlet Meteoroloji İşleri Genel Müdürlüğü Yay. Ankara





Fotoğaf:1- Besparmak Dağlarının ban ucunu teşkil eden Kemer tepeden Sarikemer Beldesinin genel görüntüsü.  
Photo:1 - A general view of the Sarikemer district from the Kemer tepe which forms the western poin of  
Besparmak mounlains.

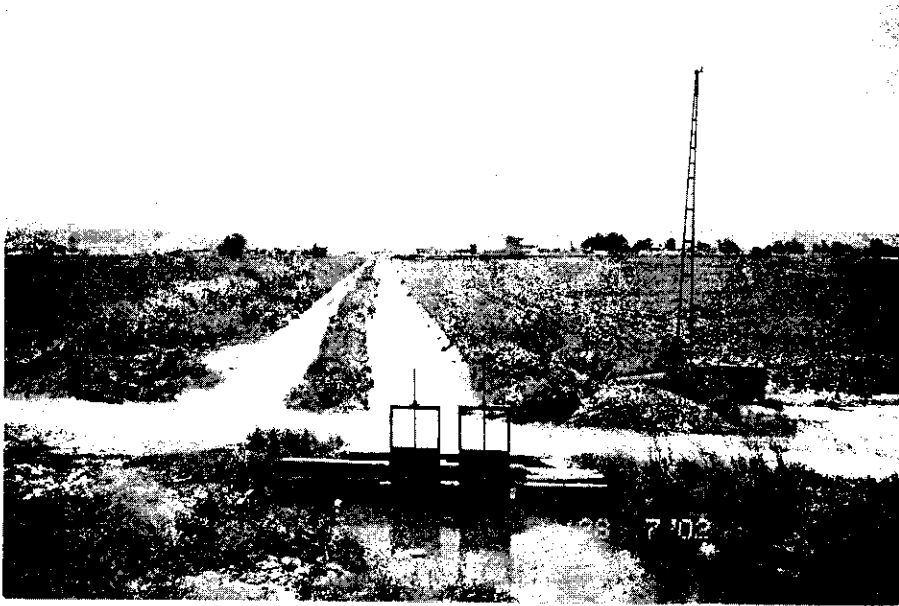


Fotoğraf:2-Sarıkemer Beldesinde kültür arazisinin pamuk ve mısır tarlaları; sağ gerideki kütle Beşparmak dağlarının batı uzantıları, önde Büyük Menderes yatağı, sol geride Büyük Menderes ana kanalı.

Photo:2-Cotton and maize fields at the Sarıkemer district. The mountain mass at right back of picture is western elongation of Beşparmak mountains, with the Büyük Menderes riverbed at the front and main channel of the river at left hand side.



Fotoğraf:3- Büyük Menderes üzerindeki eski taş köprünün tabandan görünüşü.  
Photo:3-View of old stone bridge from the floor on the Büyük Menderes



Fotoğraf: 4-Aşağı Büyük Menderes Ovasında Sarikemer Beldesi kültür arazisi içinde yer alan ve çevresi tamamen pamuk ekimine ayrılmış sulama kanalları.  
Photo: 4-Irrigation channels in the area reserved for cotton cultivation at Sarikemer within the Lower Büyük Menderes plain.



Fotoğraf: 5-Sarıkemer Beldesinde ticari bir şekilde büyükbaş hayvancılık yapan Hüseyin Güz' ün Güzelyaka mahallesinde yer alan modern ahırlarından görüntü.

Photo: 5-Modern stables of Hüseyin Güz who raises animals in the Güzelyaka at the

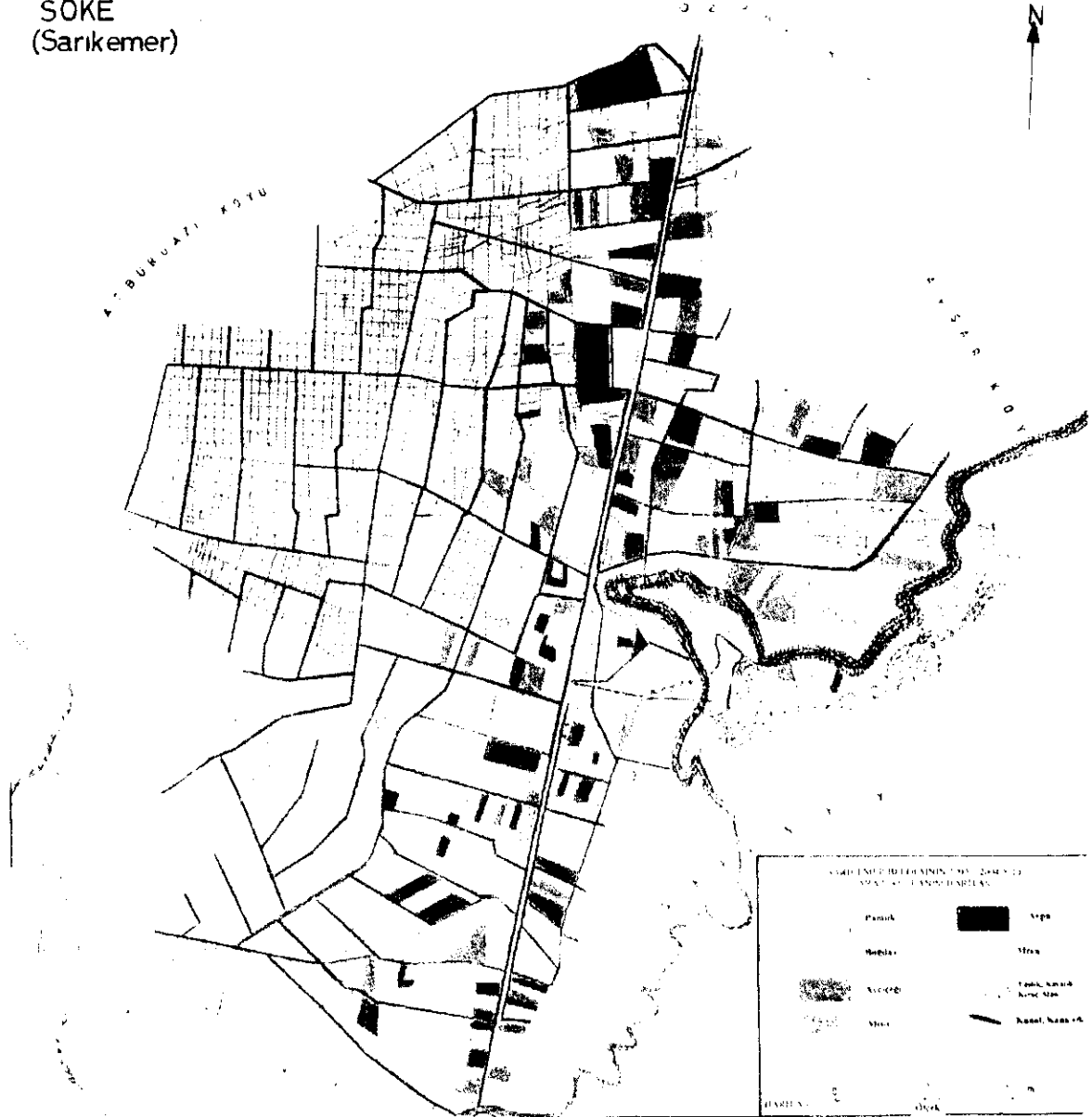


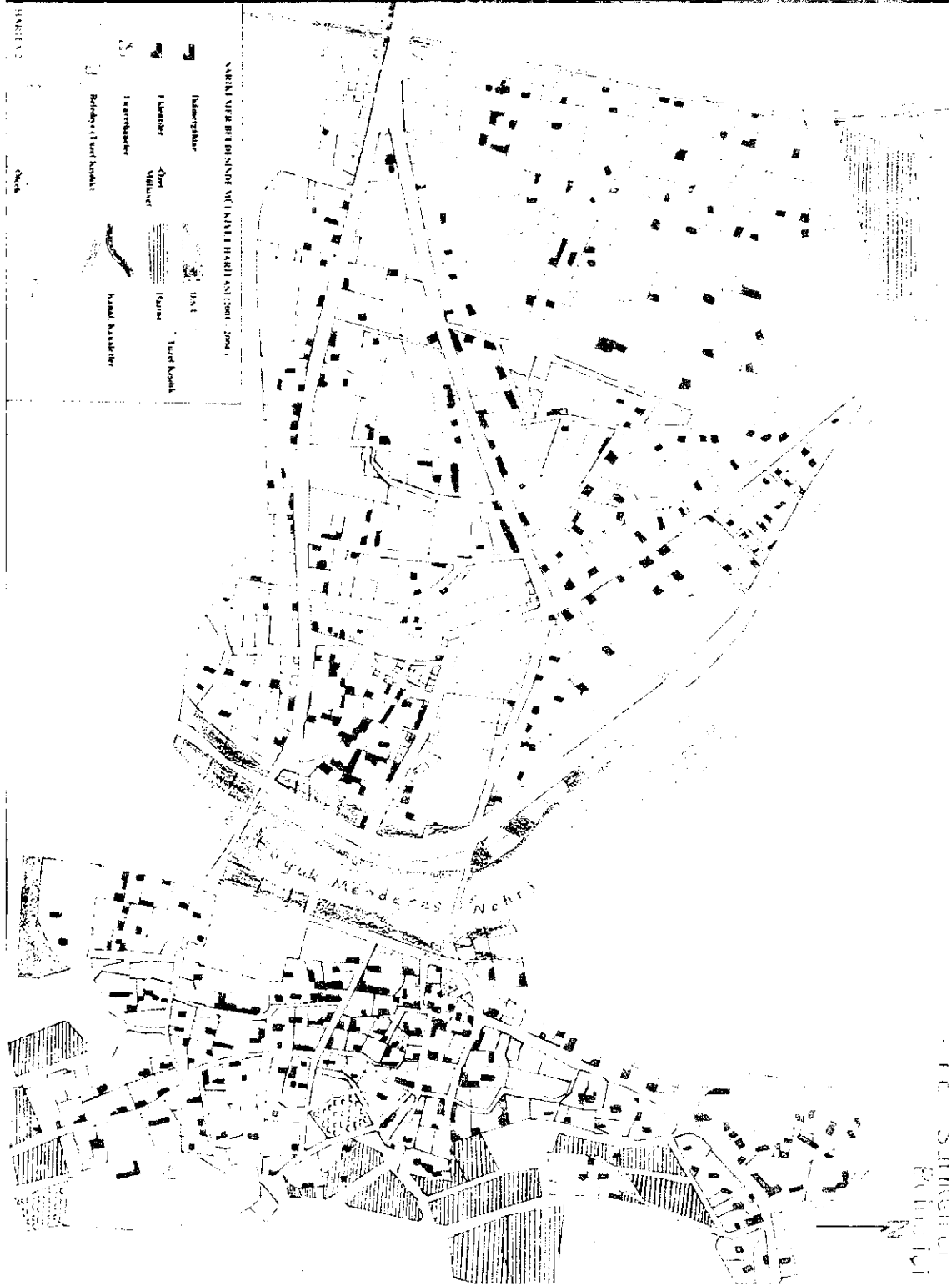
Fotoğraf: 6- Yeşilova mahallesindeki dükkanlar.

Photo: 6- Store houses at the Yeşilova quarter.

AŐAĐI BÜYÜK MENDERES HAVZASINDA KİRSAL KESİMDE  
TARİMSAL YAPIYA BİR ÖRNEK: SARIKEMER

SÖKE  
(Sarıkemer)







AŞAĞI BÜYÜK MENDERES HAVZASINDA KIRSAL KESİMDE  
TARIMSAL YAPIYA BİR ÖRNEK: SARIKEMER

