

## OBA-YAYLA YERLEŞMELERİNE TİPİK İKİ ÖRNEK: ÇAMBAŞI VE TURNALIK OBALARI (ORDU İLİ)

*Two typical examples of Oba-plateau settlement:*

*Çambaşı and Turnalık*

**Prof.Dr. Hayati DOĞANAY\***

**Arş.Gör.Serhat ZAMAN\***

### ÖZET

*Türkiye'de oba yerleşmelerine her coğrafi bölgede az çok rastlanmasına rağmen, bu geçici kır yerleşmeleri, az tanınır. Eskiden beri obalar ile aileler arasında yoğun ilgi bulunan yörelerimizden biri, ve belki de en önemlisi, Ordu il merkezinin güneyinde ve Doğu Karadeniz dağları üzerindeki platolardır. Doğu'dan Turna suyu ve batıdan Melet çayı ile sınırlandırılan bu sahada, yaklaşık 74 oba saptanmıştır. Bunlardaki ekonomik faaliyet daha çok yaylacılık olduğundan, bu obaları, oba-yayla yerleşmeleri diye adlandırmanın uygun olacağını düşünü-  
dük.*

*Sayıları 74'ü bulan bu obaların en önemlileri ve dolayısıyla da fonksiyonel değişiklik göstermekte olanları, 1450 m. yükseltide kurulmuş olan Turnalık ve 1800 m. de kurulmuş olan Çambaşı obalarıdır. Ordu il merkezine göre bunlardan birincisi 47 km. ve ikincisi de 60 km. uzaklıkta yer alırlar. Bunlardaki ekonomik faaliyet, genel olarak hayvan yetiştiriciliğine dayanır. Ancak, yazları nüfusu 2000'i aşan Turnalık ve 3000'e yaklaşan Çambaşı, artık Pazar yerleri de bulunan, tipik birer geçici kasaba özelliği taşımaktadırlar.*

*Her iki yerleşmenin, kıyı ile aralarındaki karayolu bağlantısı yaz-kış sağlanacak standartlara yükseltilir ve su, kanalizasyon, konaklama tesisleri sorunları çözümlenirse, bunların yaz ve kış turizmi şeklinde dış turizme açılması mümkün olacaktır. Şimdilik, yerel bir önemleri bulunmaktadır.*

### ABSTRACT

*As being one of the less known temporary countryside settlements, the plateau-settlements(oba) are seen rarely in each geographical regions of the country. Since past, one of these settlements, maybe the most important one in which there is an intensive concern between the plateau-settlements(oba) and the families is the pletau on the east black sea mountains that lies on the southern part of Ordu city centre. There are 74 plateau-settlements(oba) detected in this area that are bordered with Turna creek in the east and Melet stream in the*

\* Atatürk Üniversitesi, Kazım Karabekir Eğitim Fakültesi, Coğrafya Eğitimi A.B.D.

west.

*We thought that it would be appropriate to state this plateau-settlements(oba) as Oba-plateau settlement since the economic facility depends more on the transhumance.*

*Among these 74 plateau-settlements(oba), the most important ones so which shows functional changings are the Turnalık and Çambaşı plateau-settlements(oba) that are located at a 1450 and 1800 meter elevation.*

*Regarding Ordu city centre, the first them is situated 47 km. away from centre and the second is 60 km. The economic facility in the plateau-settlements(oba) depends commonly on stockbreeding. But Turnalık oba, whose population exceeds 2000 and the Çambaşı oba, whose population comes closer to 3000 in summers have now market places so each has a typical temporary characteristics of town life.*

*If the highway connections between the coast and these plateau-settlements(oba) are increased to high standards and if the water sewerage system and accommodation resort problems are solved, it will be possible to open out into international tourism for each settlement. Now, they have just local importance.*

## Giriş:

Türkiye'de az tanınan geçici kır yerleşmelerinden biri de, obalardır diyebiliriz. Bu yerleşmelere, ülkemizin hemen her coğrafi bölgesinde rastlanır. Bu konudaki envanter, şimdilik pek yeterli değildir. Ancak, bunlardan anlaşıldığına göre, oba yerleşme sayısı en yüksek iller, sırasıyla Kahramanmaraş ve Ordu illeri olup, belki de araştırmalara öncelikle bunlardan başlamak daha isabetli olur<sup>1</sup>.

İl envanter etütleri esas alınırca, 1981-1985 etütlerine göre Türkiye'de 900 kadar oba yerleşmesi bulunmaktadır. Ancak, bunlar henüz detaylı yerel araştırmalara konu olmuş değildir. Kimi araştırmacılar bunlara, etütlerinin belli bölümlerinde, birkaç paragraf sınırları içinde ve çalışmasını ilgilendirdiği ölçüde, kimi araştırmacılar ise, yine sınırlı bir düzeyde olmak üzere beşerî coğrafya ders kitaplarında, Oba nedir? sorusuna cevap aramışlar ya da Obanın Türki-

---

1- Türkiye oba yerleşmeleri sayısı konusunda, şimdilik elde iki döküman bulunmaktadır. Bunlar, Köy İşleri Bakanlığı tarafından, biri 1964,1967'de ikincisi ise 1981-1985'de hazırlanmış olan il envanter etütleri olup, bunlardan derlediğimiz verilere göre, birincisinde Türkiye oba yerleşmesi sayısı 286 ve ikincisinde ise, 916 dolayında bulunuyordu. Söz konusu 916 obanın, 698 gibi yüksek bir miktarı Kahramanmaraş, 75 adet Ordu, 24'ü Çanakkale, 22'si Diyarbakır, 16'sı Gaziantep, 12 adet Antalya ilinde olup, diğerleri sırasıyla, Balıkesir, Çorum, Konya, Amasya, Bolu, Adana, Tunceli ve diğer illerde yer alıyordu.

ye'deki kır yerleşme sistemi içindeki yeri üzerinde durmuşlardır<sup>2</sup>.

Bu tür çalışmalar, hiç kuşku yok ki, sorunun bilimsel temellerini hazırlamış olmaları bakımından, büyük önem taşımaktadırlar. Böyle olmakla birlikte Türkiye oba yerleşmeleri, örneğin yayla, kom veya mezraa yerleşmeleri gibi, ayrıntılı yerel ya da yöresel araştırmalara konu olmuş değillerdir. Gerçekten de, bunlar hakkında elde; örneğin Bolu'da Yaylalar ve Yaylacılık<sup>3</sup>, Hınıs ilçesinde Kom yerleşmeleri üzerine bir araştırma<sup>4</sup>, veya Mezraa kavramı ve Türkiye'de Mezralar<sup>5</sup>... örneklerinde olduğu şekilde, henüz ayrıntılı araştırmaların bulunmayışı, Obalardaki işlevsel değişimler ve daha da önemlisi bunların, Orta Asya Türk Kültürü ile bağlarını kurmamızı, büyük ölçüde güçleştirmektedir.

Oba-yayla yerleşmelerine tipik iki örnek: ÇAMBAŞI ve TURNALIK OBALARI konulu araştırmamız, bir yandan az önce işaret edilen eksikliği gidermeye bir başlangıç oluştururken, öbür yandan da, bu tür yerleşmelerden bazılarının, zamanla işlevsel bazı değişikliklere uğrayabileceğini göstermesi bakımından, Türkiye kır yerleşmelerindeki gelişme ve değişimlere önemli bir örnek teşkil edecektir diye düşünüyoruz. Bu sahayı da ilgilendiren ilk araştırmalar, bizim saptayabildiğimiz kadarıyla Trak<sup>6</sup>, Erinç<sup>7</sup> ve Tanoğlu<sup>8</sup> gibi araştırmacılar tarafından yapılmıştır. Ancak, bunlar daha başta da ifade edildiği üzere sahada, sadece obaları inceleme konusu seçmiş çalışmalar değillerdir. Bu konuda, doğrudan doğruya sahadaki oba-yayla yerleşmelerini araştırma konusu olarak seçmiş olan Doğanay<sup>9</sup>, oldukça detaylı sayılabilecek bir çalışma yayımlamıştır. Şimdi bu yeni araştırmayla birlikte, söz konusu çalışmanın daha fazla araştırmacı tarafından duyulacağı ve daha çok kimse tarafından, ondan yararlanılacağını düşünüyoruz.

---

2- Türkiye'de oba yerleşmeleri ile ilgili başlıca önemli yayınlar, şunlardır:

- Tanoğlu, A., 1954, İskan Coğrafyası: Esas Fikirler, Problemler ve Metod. Türkiyat Mecmuası, İstanbul Üniversitesi Türkiyat Enstitüsü, Cilt: XI, İstanbul, s. 1-33.  
Tanoğlu, A., 1966, Beşeri Coğrafya: Nüfus ve Yerleşme. İstanbul Üniversitesi Yay. No: 1183, Edebiyat Fakültesi Coğrafya Enstitüsü Neşriyatı no: 45, İstanbul, s. 250-252.  
Yücel, T., 1988, Türkiye'de Kır Yerleşme Tipleri. Türk Kültürü Araştırmaları, Prof. Yaşar Önen'e Armağan, Yıl: XXVI/1, Ankara, s. 61-69.  
Doğanay, H., 1997, Türkiye Beşeri Coğrafyası. M.E.B. Yayınları 2982, Bilim ve Kültür Eserleri Dizisi: 877, Eğitim Dizisi: 10, İstanbul, s. 300-309.  
3- Emiroğlu, M., 1977, Bolu'da Yaylalar ve Yaylacılık. Dil ve Tarih Coğrafya Fakültesi, yay. No: 272, Ankara.  
4- Koday, S., 1999, Hınıs ilçesinde Kom Yerleşmeleri Üzerine Bir Araştırma. Türk Coğrafya Dergisi, sayı: 34, İstanbul, s. 357-382.  
5- Doğanay, H., 1997, a.g.e., s. 287-292.  
6- Trak, S., 1943, Giresun-Ordu Ard ülkesinde Beşeri Coğrafya Araştırmaları. Ankara Üniversitesi Dil ve Tarih Coğrafya Fak. Dergisi, Cilt II, Sayı: 1, (Cumhuriyet Sayısı) Ankara, s. 145-155.  
7- Erinç, S., 1945, Kuzey Anadolu Kenar Dağlarının Ordu-Giresun Kesiminde Landşaft Şeritleri. Türk Coğrafya Dergisi, Yıl: III, sayı: VII-VIII, Ankara, s. 119-136.  
8- Tanoğlu, A., 1966, a.g.e. s. 251-253.  
9- Doğanay, H., 1989, Ordu'da Bazı Oba-Yayla Yerleşmeleri ve Yaylacılık. Coğrafya Makaleleri. Atatürk Üniversitesi, Fen-Edebiyat Fakültesi yay. No: 37, Erzurum, s. 304-325.

### 1.Çalışma Sahasının Başlıca Lokasyon Özellikleri:

İnceleme sahası, Ordu'nun Kabadüz ilçe merkezi<sup>10</sup> yönetim sınırları dahilinde kalır. Doğudan, Turna suyu ve batıdan ise, Melet ırmağı ve kolları tarafından yarılmış olan saha, E-W yönünde uzanan Giresun dağları kuzey uzantılarını oluşturan platolar üzerinde yer alır. Bunlar, sahanın kuzeyinde Kabadüz ilçe merkezi çevresinde 600 ila 800 m., Turnalık obaları çevresinde 1200-1500 m. ve Çambaşı obaları çevresinde ise, yaklaşık 2000 m. dolayında yükselti gösterirler (Şekil 1).

Ordu il merkezi ile inceleme konularımızdan biri olan Çambaşı obaları yerleşmesi (1800 m.) arasında, hemen hemen 60 km. lik bir uzaklık bulunmaktadır. Aslında, bir orman yolu olan ve 1998'de otomobil, kamyon ve jeep türü motorlu araçların rahatlıkla Çambaşı obalarına ulaşabileceği standartlara getirilen bu karayolunun, Kabadüz ilçe merkezine kadarki kısmı, daha düzgün bir yoldur. Ancak, örneğin Ordu il merkezinde 3-4 m.lik yükseltiden başlayan ve Kabadüz ilçe merkezinde 650 m.ye, Turnalık Obalarında 1450 m. ve Çambaşı obalarında 1800 m.ye ulaşan yol güzergâhı, Giresun dağlarına dik olarak yükselmesi nedeniyle, giderek eğimi artan ve dikleşen bir karayoludur. Bu nedenle de, 1998'de esaslı bir onarımdan geçirilip, Yokuşdibi beldesine kadar asfalt kaplanmış olmasına karşın, örneğin henüz turistik tur otobüslerine geçiş verebilecek standartlarda bir yol değildir.

Oba-yayla yerleşmesi diye tanımladığımız ve biraz sonra detaylı bir biçimde ele alacağımız bu tür yerleşmeler, sadece az önce sınırlarını kabaca belirttiğimiz sahada olmayıp, Giresun-Ordu art bölgelerinde, geniş bir sahaya dağılmışlardır. Daha çok, Giresun dağlarının batı yarısı üzerine denk gelen platolar ile Canik dağlarının doğu yarısı üzerine denk gelen platolarda, geniş bir dağılım gösterirler. Ama, bunlar hakkında, bir envanter mevcut olmadığı gibi, zaten şu andaki çalışmamızın da, konusu dışında kalmaktadırlar.

Burada esas üzerinde çalıştığımız oba-yayla yerleşmeleri, şekil 1 ve 2 üzerinde yerleri belirtilmiş olan Turnalık ve Çambaşı olup, Kabadüz- Çambaşı karayolu güzergâhı üzerinde yer alırlar (Şekil 2). Bu güzergah çevresindeki obalarla ilgili gözlemlerimiz, 1979-1981 yaz sezonlarına rastlar. Elde edilen sonuçlar, 1985 yılında yayımladığımız Türkiye Beşeri Coğrafyası Ders Notları programının Obalar konusunda değerlendirilmişti. sahaya yönelik 1986 yılı yaz sezonu gözlemlerimiz, çevre obaları ile ilgili görüş ve düşüncelerimizi biraz daha olgunlaştırmış ve sonuçta, araştırmalar oldukça ayrıntılı bir makale çalışması biçimin-

10- Kabadüz: Ordu il merkezine yaklaşık 21 km. uzaklıkta olup, 1998'de ilçe merkezi, yönetim durumuna getirilmiştir. Yaklaşık 650 m. yükseklikte bir sırt üzerinde kurulmuştur. Çevresi fındık bahçeleri ile kuşatılmıştır. Nüfusu, 4018 (2000) kadardı.

11- Doğanay, H., 1985, Türkiye Beşeri Coğrafyası, Atatürk Üniversitesi, Fen-Edebiyat Fak. Ders Notları yay. no: 97, Erzurum, s. 186-192.

12- Doğanay, H., 1989, a.g.e., s.304-325.

de yayımlanmıştır. onun bir özeti de 1997'de M.E.B. tarafından yayımlanan, biraz önce söz konusu ettiğimiz çalışmamızın, obalar kısmına alınmıştır<sup>13</sup>.

Tekrar böyle bir konuya yönelip, eldeki araştırmayı oluşturmamızın, başlıca yeni hedefleri;

Tanoğlu'nun; Türkiye'deki en tipik obalara, Ordu-Giresun gerisindeki dağlık mıntıkalarda rastlanmaktadır... biçimindeki pek isabetli tespit ve görüşüne<sup>14</sup>, biraz daha açılım kazandırmak; oba teriminin, kimi zaman yayla (yerleşmesi)-yaylak ve kışlak (cenik) anlamlarına gelebileceğine dikkat çekmek; konuyla ilgili daha önceki çalışmalarımızda ilk kez literatüre tarafımızdan kazandırıldığını sandığımız, oba-yayla yerleşmesi teriminin işlevsel değişimini, Turnalık ve Çambaşı yerleşmelerini esas alarak bir kez daha gözler önüne sermek... gibi nedenler olarak, burada sıralanabilirler. Varılmak istenen bu amaçların gerçekleşmesi bakımından, ve özellikle de rekreasyonel değişikliklerin teşhisi düşünceleriyle saha, biri 1998-1999 ve ikincisi de, 1999-2000 yaz devreleri olmak üzere, iki kez daha gözleme alınmıştır.

Yapılan bu yeni gözlemler ışığında, Turnalık ve Çambaşı oba-yaylalarını, 1979-1981 devresi gözlemlerine göre, biraz daha yakından tanımış bulunuyoruz. Bu yeni görüşleri söz konusu etmeden önce, Oba nedir? sorusuna cevap oluşturmak üzere Oba teriminin anlam boyutları içinde bu yerleşmelerin yeri neresidir? sorusuna cevap bulmaya çalışalım:

**2.Yerleşme Coğrafyası Terimi Olarak Oba ve Başlıca Anlamları:** Temelde bir yerleşme adı olan Oba teriminin anlam boyutları, büyük çeşitlilik göstermektedir:

Nitekim, Kaşgarlı Mahmut'un Divan-ı Lügat-it Türk adlı eserinde anlamı; kabile, aşiret(oymak), olarak ifade edilmiş ve Oğuzca (dilinden) olduğu belirtilmiştir<sup>15</sup>.

Şemsettin Sami'nin (1899-1900) Kamus-ı Türki adlı Türkçe Sözlüğüne göre terim; birkaç bölümden oluşan göçebe çadırı, çadır toplumu, çadır halkı, hargâh (otağ, otah), büyük çadır, göçebe ailesi gibi anlamlar gelmektedir<sup>16</sup>.

Kazak Türkçe'si sözlüğü terimi, yüksek yerlerde taş toprak yığılarak inşaa edilmiş gözetleme kulesi, diye tanımlamaktadır<sup>17</sup>.

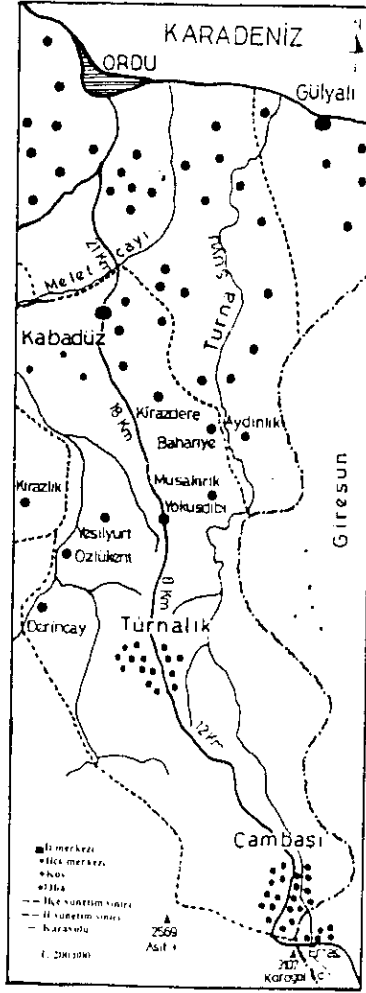
13- Doğanay, H., 1997, a.g.e., s. 300-309.

14- Tanoğlu, A., 1966, a.g.e., s. 251.

15- Divan-ı Lügat-it Türk: Kaşgarlı Mahmut tarafından hazırlanmış (1072-1074), Türkçe-Arapça ansiklopedik sözlük. İslam-Türk Ülkelerindeki Coğrafi Adlar ile erkek ve kadın adlarının en tanınmışlarını içerir (7500 kadar Türkçe sözcük içermiştir). Birkaç kez Türkçe'ye çevrilmiştir. Oba'nın sözü edilen anlamları, Divan-ı Lügat-it Türk Dizini, çev, Besim Atalay, 1991, Atatürk Kültür, Dil ve Tarih Yüksek Kurumu, Türk Dil Kurumu Yay. 521, Ankara, s. 421'den alınmıştır.

16- Şemsettin Sami., 1989, Kamus-ı Türki. Enderun Yayınları, İstanbul, s. 184.

17- Kazak Türkçe'si Sözlüğü., Çev. Hasan Oraltay, Nuri Yüce ve Sadet Pınar, Türk Dünyası Araştırmaları, Yay. No. 8, İstanbul, s. 208.



**Şekil 1.** Çalışma Sahasının Lokasyonu: Önemli bir kısmı Kabadüz ilçesinin yönetim sınırları içinde kalır. Doğudan Tırnaçsu suyu, batıdan da, Melet çayı vadileri ile sınırlanmış olup, Ordu il merkezine Çambaşı arası, yaklaşık 60 km.yi bulur.

**Figure 1.** Location of research area.

Bir komisyonca hazırlanmış olan, Azerbaycan Dilinin İzahlı Lügatı (Bakü 1983) üçüncü cildinde oba, değişik anlamları bulunan bir terim olarak tanımlanmaktadır. Şöyle ki:

Birkaç evden ibaret küçük, iptidai (gelişmemiş, geri kalmış) yaşayış mıntıkası (yerleşme bölgesi) veya küçük kent (köy) anlamındadır<sup>18</sup>.

Hayvancılıkla uğraşanlar, göçerler ve benzerlerinin, geçici yerleştikleri (konakladıkları) birkaç alaçık (üzeri keçe örtülü dört direktten oluşan bir gölgelik) , veya çadırdan oluşan bir geçici yerleşme yeri.

Göç yeri, yayla, mezra.

Göçebe, düşerge, (geçici olarak gidilip, konaklanan yer, yayla), yerleşge (yerleşilen yer), çoban obası.

Dede Korkut Kitabı II-İndeks 1991'e göre Oba, oymak, boy, kabile, göçebe oymağı, bir oymağın oturduğu yer, göçebe çadır ve göçebe ev anlamlarına gelmektedir<sup>19</sup>.

Hüseyin Namık Orkun'un Eski Türk Yazıtları (1994) konulu çalışmasında bu terim, yine kabile, aşiret, boy şeklinde ifade edilmiştir<sup>20</sup>.

Oba terimi, hep Oğuz Türkçe'si kaynaklarında geçmekte olup, Oğuz Türkleri<sup>21</sup> kültürel eserlerinde, kabile anlamına gelmektedir<sup>22</sup>. Eski Anadolu Türkçe'sinde ise, kaynaklarda çok sık geçmekte ve genellikle de, çadır ve otlak anlamında kullanılmıştır<sup>23</sup>. Ayrıca terim, çadırların kurulmuş olduğu saha, çadır topluluğu, köy gibi anlamlar da ifade eder<sup>24</sup>.

Ziya Gökalp'e göre oba, eski Türklerde atlarla çekilen, üstü (çadır bezi veya keçe ile) kapalı büyük arabalar ve dolayısıyla da seyyar evler anlamına gelir<sup>25</sup>. Bu oba, yani Türk obası, akşam üstü bir yere kondu mu<sup>26</sup>, seyyar evler, aralarında sokaklar oluşturacak biçimde sıralanırlardı (sokaklar vüçde getirecek surette dizilirdi). Oba, bir sop(semiyye) değil de bir boy'dan ibaretse, o zaman arabaların arasında, satıcı arabalarından bir çarşı oluşturulurdu. Oba, bir boy değil de bir il<sup>27</sup> ise, o zaman konulan yer, bir seyyah şehir olurdu... İlkbaharda

18- Araştırma sahasının, geçmişteki hemen bütün obaları ve günümüzde de, bir kısım obaları, hemen hemen bu tanıma uymaktadırlar.

19- Ergin, M., 1992, Dede Korkut Kitabı, II-İndeks-Gramer, Atatürk Kültür, Dil ve Tarih Yüksek Kurumu, Türk Tarih Kurumu Yay. No. 219, Ankara.

20- Orkun, H. N., 1994, Eski Türk Yazıtları. Atatürk Kültür, Dil ve Tarih Yüksek Kurumu, Yay. No. 529, ikinci cilt, Ankara, s. 133 ve 820.

21- Oğuz Türkleri: Türkmenistan, İran, Azerbaycan, Irak, Suriye, Anadolu ve Rumeli topraklarında yaşayan Türklerle Batı Türkleri denir. Bunları ataları, Oğuz Türkleri ya da Türkmenler diye tanımlanırlar.

22- Kabile: Aynı bölgede yaşayan, birlikte yer değiştiren, ortak dini inançlara ve yine ortak bir dile sahip, kökenlerinin aynı atadan geldiğine inandıkları aileler topluluğu.

23- Ögel, B., 2001, Dünden Bugüne Türk Kültürünün Gelişme Çağları. Genişletilmiş Dördüncü Baskı. Türk Dünyası Araştırmaları Vakfı, İstanbul, s. 310 vd.

24- Ögel, B., 1978, Türk Kültür Tarihine Giriş I. Kültür Bakanlığı Yayınları. 244, Kültür Eserleri Yay. 13, Ankara, s. 22, 74 ve 312.

25- Ziya Gökalp., 1976, Türk Medeniyeti Tarihi. Kültür Bakanlığı Ziya Gökalp Yayınları; I. seri, no: 8, İstanbul, s. 337-338.

26- Konmak: Geçici olarak bir yere yerleşmek, kısa bir süre için bir yeri yurt edinmek, çadır kurmak.

27- Boy: Az önce ifade edilen kabile, veya aşiret anlamına gelir.

bu seyyah şehir, göçülen yerlere doğru giderdi. Yazın yaylakta, kışın kışlakta... herhangi bir çevrede yine geçici olarak oturan kimseler, bir gün kendilerine komşu yeni bir geçici şehrin oluştuğunu görürlerdi. Ancak, beş-on gün sonra bir sabah uyanınca, kendilerine komşu yeni şehrin yerinde, yeller estiğine tanık olurlardı.

Hasan EREN'in Türk Dilinin Etimolojik Sözlüğü (1999) konulu çalışmasında da, oba terimi konusunda, derli toplu tanımlar verilmiştir<sup>28</sup>. Çadır halkı, göçebe ailesi, büyük göçebe çadırı, beş-on evlik köy, göçebelerin bir süre için konakladıkları yer, boy, oymak... gibi.

Derleme sözlüğü (1993), oba teriminin, hemen hemen bütün anlamlarını, bir araya getirmiş bulunmaktadır<sup>29</sup>. Nitekim anlamlarından biri, dahi (deha sahibi, üstün zekâlı) demek olup, bu kaynağa göre, Konya çevresinde kullanılmaktadır. Aynı şekilde iç Anadolu, Ege ve Akdeniz bölgelerinde bu terim, yabancı (kimliği bilinmeyen, yüksek yerden gelmiş) anlamında kullanılır. Yurdumuzun kimi bölgelerinde ova (Trabzon, Rize çevreleri), tepe (Isparta çevresi), yazları hayvanların çıkarıldığı yayla (Maçka, Vakfıkebir, Akçaabat köyleri), beş-on evli köy (Tokat, Ordu, Giresun çevreleri), yazın koyunun yatması için ovalarda yapılan çevresi çitle çevrili yer, ağıl (Bolvadin, Afyon, Antalya çevreleri) gibi anlamları olan bu terim; Ordu'nun Akkuş İlçe merkezinde, mağaza anlamına gelmekte ve Serik, Kaş, Elmalı, Korkuteli Karkın... çevrelerindeyse, konuk olarak bir yere gidip, gezme anlamında kullanılmaktadır.

Oba teriminin, gerek Türk Kültür tarihindeki anlamları ve gerekse Anadolu'da bugün yaşayan anlamlarının paralellik göstermeleri, bu terimin Orta Asya kökenli olduğuna işaret eder. Gerçekten de, aslında Oğuzca (Türkmence) olan terimin<sup>30</sup>, Türk toplumlarında; yaylak ve kışlaklar arasındaki düzenli ve sistemli gidip dönmeler sonucu oluşan yerleşmeler oldukları ve Anadolu'ya taşındığı kabul edilmektedir<sup>31</sup>. Dolayısıyla, araştırmamıza konu oluşturan Tunalık ve Çambaşı Oba-Yayla yerleşmeleri ile Oba teriminin gerek Anadolu ve gerekse Orta Asya'daki kimi anlamları, hemen hemen ortak benzerlikler göstermektedirler.

Şöyle ki: Kamus-ı Türki'de sözü edilen anlamlardan biri olan göçebe çadırı anlamını biraz sonra da söz edeceğimiz yaylaklardaki küçükbaş sürüsü sahipleri ya da çobanlarının geceleri barındıkları keçe çadır ve cenik yerleşmeleri çadırları ile yakın bir benzerlik göstermektedir. Aynı şekilde, Azerbaycan Dilinin İzahlı Lügatı adlı sözlükte geçen birkaç evden ibaret geri kalmış yaşayış bölgesi, göç yeri, yayla, düşerge yani geçici olarak yazları gidilip konaklanan yayla gibi karşılıklarıyla yine paralellik gösterirler.

28- Eren, H., 1999, Türk Dilinin Etimolojik Sözlüğü, Ankara, s. 303.

29- Derleme Sözlüğü., 1993, Atatürk Kültür, Dil ve Tarih Yüksek Kurumu, Türk Dil Kurumu Yayınları, sayı: 211/9, 2. baskı, IX, Ankara, s. 3259.

30- Sümer, F., 1967, Oğuzlar (Türkmenler). Tarihleri-Boy Teşkilatı-Destanları. Dil ve Tarih Coğrafya Fak. Yay. No: 70, Ankara, s. 199.

31- Kafesoğlu, İ., 1987, Türk Bozkır Kültürü. Türk Kültürünü Araştırma Enstitüsü Yayını, Ankara, s. 110.



Bununla birlikte, söz konusu araştırma sahasının, Turnalık ve Çambaşı oba yerleşmeleri örneğinde olduğu gibi kimi obalar, zamanla işlevsel değişiklikler geçirerek, özgünlüklerini yitirmişler ve rekreasyonel işlevler ve hatta, tatil evleri niteliği kazanmışlardır.

Bu sahada, oba-yayla yerleşmelerinin işlevleri, İzbirak (1992)'ın tanımına da uymaktadır. Çünkü obayı, hayvancılıkla geçinen göçebelere, bir süre için konakladıkları yer ve kimi yayla evleri anlamında tanımlamıştır<sup>32</sup>.

Araştırmamızın giriş kısmında da ifade edildiği üzere, Doğu Karadeniz dağlarının Ordu-Giresun kesimi sınırları içinde ve yüksek platolar kesiminde, çok sayıda Oba-yayla yerleşmesi bulunmaktadır. Kimi araştırmacılar, bizden önce yapılan çalışmalarda, birkaç paragraf şeklinde, bu sahadaki obaları da söz konusu etmişlerdir. Saptayabildiğimiz kadarıyla bunların ilki, Trak'a aittir<sup>33</sup>. Onu, Erinç<sup>34</sup>, Tanoğlu<sup>35</sup>, Yücel<sup>36</sup> ve Doğanay'ın bundan önceki çalışmaları<sup>37</sup> izlemiştir.

**3. Oba-Yayla Yerleşmelerinin Doğal Çevre Özellikleri:** Daha önce de değinildiği üzere araştırma sahası, Doğu Karadeniz sıradağlarının, Giresun dağları batı uzantıları üzerine denk gelir. Doğudan Turna suyu ve batıdan ise Melet çayı vadileri ile sınırlanmıştır. Gözleme alınan sahanın, kuzey sınırları yaklaşık Musakırık-Yeşilyurt köyleri doğrultusu olup, güneyde ise, hemen hemen Eriço 2298 m. ve Gönderiç 2136 m. tepeleri (Bazı kaynaklarda Gönderiç diye geçer) arasındaki yüksek platolar sahasına tekabül eder. Arazi, Melet ve Turna suyunun kolları tarafından, çok belirgin bir biçimde yarılmıştır (Şekil 1 ve 2).

Platolar, kuzeyden güneye doğru gidildikçe yükselirler. Örneğin, kuzeyde, Kabadüz (650) çevresinde 600 ila 800 m. , Turnalık (1450) obaları çevresinde yaklaşık 1200 ila 1500 m. ve Çambaşı (1800) obaları çevresinde ise, 1800-2000 m. ila 2200-2300 m. dolayına ulaşmaktadır. Zaten, inceleme konumuz olan Oba-yayla yerleşmeleri de sahanın güney kesiminde 1300 ila 1500 m.lerden başlamakta ve 2000 ila 2200 m.lere kadar geniş bir alan dağılmış bulunmaktadır.

Saha, kısa mesafelerde sık bir akarsu ağı ile çok belirgin bir biçimde yarılıp

32- İzbirak, R., 1992. Coğrafya Terimler Sözlüğü, M.E.B. Yayınları, Öğretmen Kitapları Dizisi: 157, İstanbul, 252.

33- Trak, S., 1943, A.g.m. s. 153'te bu çevredeki yaylaları (Karovacık, Çakrak, Kümbet, Bektaş, Çambaşı, Perşembe ve Pazar yaylaları) saydıktan sonra; Bu yaylaların çevresinde, sayısız çok obalar vücut bulmuştur, şeklinde, tek cümlelik bir açıklama yapmıştır.

34- Erinç, S., 1945, A.g.m. s. 134'de iki grup yerleşme söz konusu etmektedir. Tahtadan yapılmış ve hartama ile örtülmüş evleri olan yayla-sayfiye yerleşmeleri ve daha çok güneye bakan yamaçla kurulmuş, geniş aralıklarla birbirinden ayrılmış, 5-20 evden oluşmuş, oba diye tanımlanan yerleşme kümeleri.

35- Tanoğlu, A., 1966. a.g.e., s. 251'deki açıklamalar, Erinç 1945'e dayandırılmıştır.

36- Yücel, T., 1988, s. 62 ve 66-67'deki açıklamalar yine Erinç 1945'e dayandırılmıştır.

37- Doğanay, H., 1989, a.g.m., s. 304-325, daha önceki çalışmalardan da yararlanılmış olmakla birlikte, fikirler ve görüşler büyük ölçüde yerinde yapılan gözlem sonuçlarına dayanmaktadır.

parçalanmış, arazinin çoğunluğu, nispeten eğimli ve engebeli yüzeylerden oluşmuştur. Bu platolarda, Kretase ve Tersiyer devri lav ve tuf formasyonları geniş alanlara yayılmıştır<sup>38</sup>.

Nem ve yağış koşullarının uygun oluşu (yıllık yağış tutarı 1200-1300 mm. dolayındadır) nedeniyle, hemen bütün bölgede olduğu gibi araştırma sahası da, zengin bir doğal bitki örtüsü taşımaktadır. Kıyidan, yaklaşık 1000 ila 1200 m.lere dek arazi, çok eğimli yüzeyler dışında, hemen hemen monokültür bir biçimde fındık bahçeleri ile örtülüdür (1955-60'a dek bu bahçeler, 400 ila 500 m.leri aşmamıştı). Fındık bahçeleri giderek eski önemini yitirmiş olmakla birlikte, söz konusu bahçeler arasında, yer yer mısır tarlaları ve küçük parseller biçiminde, sebze bahçelerine de rastlanır.

Monokültür fındık bahçeleri arasındaki çok eğimli ve engebeli yüzeylerde, hemen hemen 600-700 m.lerden 1200- 1300 m.lere dek, çoğunluğu yayvan yapraklı türlerden oluşan bir orman katı yer alır (fındık bahçesi oluşturulması, çayır yetiştirme çevirmeleri ve mesken yapımı için bu katın içinde geniş orman tahribat sahaları oluşmuştur). Bu bitki örtüsü katının üstünde, hemen hemen 1900 ila 2000 m.lere dek ulaşan, iğne yapraklı orman örtüsü yer almakta, daha yüksek kesimlerde ise, Alpin çayırılık katı ot topluluğundan oluşmaktadır.

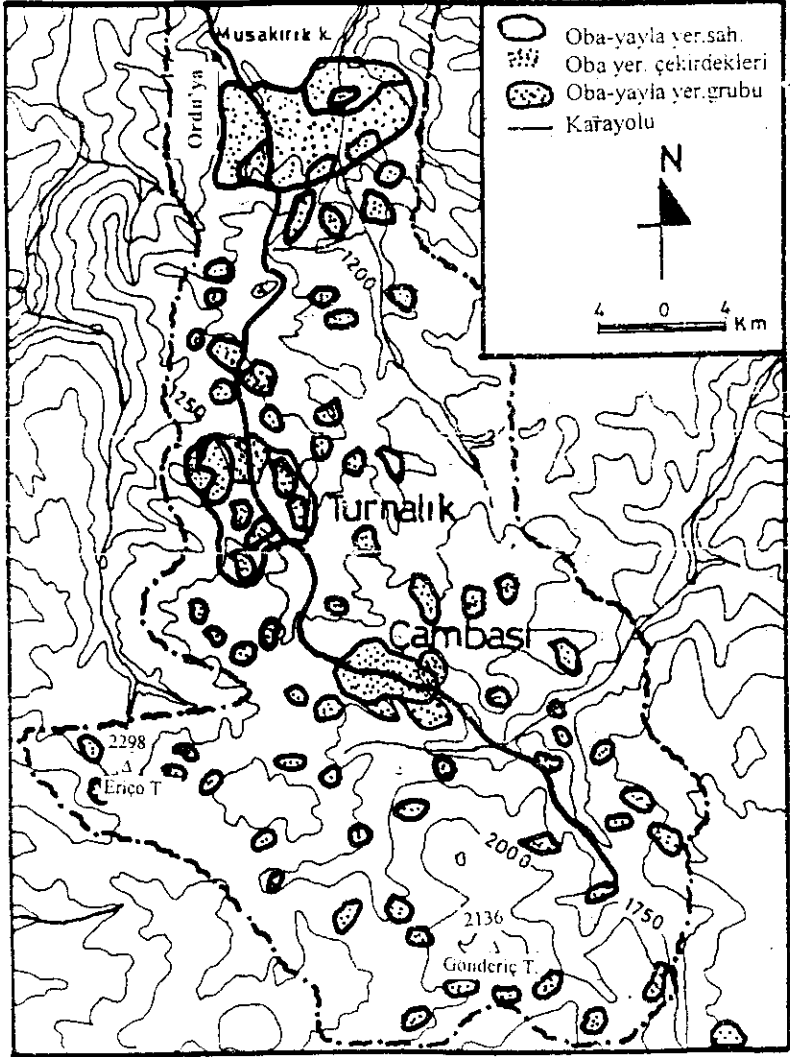
İnceleme sahamızın oba-yayla yerleşmeleri, çoğunlukla söz konusu geniş yapraklı ormanlar katı, daha yoğun bir biçimde, iğne yapraklı ormanlardan tahrip edilmiş alanlar ile bu ormanların üstünde Alpin çayırılık sahasında yer alırlar (Şekil 2). Örneğin, işlevsel değişikliklerine ayrıca değineceğimiz Tunalık oba yerleşme grubu 1450 m. (Tunalık Çambaşı Orman Bölge Şefliği) ve Çambaşı oba yerleşme grubu 1800 m. ( Yerleşmenin çarşı caddesi çevresi) dolayındadır. Bu yükseltilerden sonra da, yine oba-yayla yerleşmelerine rastlanır. Örneğin, Çambaşı oba-yayla yerleşmelerini güneydoğuya doğru izlersek, Karagöl dağı<sup>39</sup> (Karagöl tepe 3107 m.) kuzey ve kuzeybatı etekleri ile bu dağların batı uzantıları üzerinde yer alan Aşit tepe (2569) kuzey ve batı eteklerinde, hemen hemen 2300 ila 2400 m.lerde, yine çok sayıda oba-yayla yerleşmesi bulunmaktadır (Şekil 1 ve 2). Daha çok kuzey ve kuzeybatıya doğru eğimli olan aşınım yüzeyleri üzerinde, güneğe dönük (yerel ifadeyle güne bakan) yamaçlarda yer almaktadırlar. Bu yüzeyler, yaz mevsimi dışındaki mevsimlerde bol su taşıyan sık bir akarsu ağı ile (Turna suyu ve Melet çayının kolları) yarılmış olup, az çok birbirlerine yakın mesafelerde, vadi boyu ve yamaç eteği kaynaklarına yer vermişlerdir (Bu kaynaklara çevrede, göze denir).

Sahada oba yerleşmelerinin, yer yer 3-5 ev ile 15-20, az rastlanmakla birlikte, 50-60 evden oluşan (Çambaşı ve Tunalık obaları hariç) oba toplulukları: bi-

38- Erinc, S., 1945, a.g.m., s. 119-120.

39- Giresun dağlarının, batı kesiminde, Ordu-Giresun il sınırları üzerinde yer alan bu dağ, volkanik bir kütle olup, (3107 m), doruk çevresinde, dördüncü jeolojik zaman buzullaşmasına ilişkin glasiyal izler taşımaktadır. Çambaşı obalarından, güneydoğu yönünde bakıldığında heybetli bir dağ olarak görülmektedir. Temmuz ortalarına dek kar örtüsü, epeyce aşağılara kadar yayılmış olarak görülür.

çiminde, yerleşme kümeleri meydana getirmeleri ve bu şekilde, geniş bir dağılım göstermelerinin esas nedenlerinden biri, söz konusu ettiğimiz bu kısa aralıklarla kaynak sularına (gözeler) rastlanması olup, bir diğeri ise, birincisi kadar önemli olanı, yaklaşık 2200 ila 2300 m.lere dek devam eden gür ve nemli Alpin



Şekil.2. Oba-yayla yerleşmelerinin çalışma sahası topografya haritası üzerinde dağılımları: Çoğunlukla, 3-5 ev ile 50-60 evden oluşan yerleşme kümeleri olarak dikkati çekerler.

Figure.2. Distribution of oba-plateau settlement on the topography map.

çayırliklar katı zenginliğinin varlığı olarak hatırlanabilirler<sup>40</sup>.

**4. Oba-yayla Yerleşme Şekilleri ve Başlıca Özellikleri:** Daha önce de değinildiği üzere oba, çok değişik anlamlar ifade ediyordu: Oğuzlar, boy'a bağlı bir kol ve onun oturduğu yurt adı verilen yerleşme, beş-altı çadırılık bir göçebe ailesi; Kırım Türkleri, Eski Anadolu Türkleri, ve Uygur Türklerinde göçebe çadırı ve bu çadırda yaşayan aile (ing. nomad family); Azerbaycan Türkçe'sinde taştan yapılmış çoban kulübesi gibi anlamlara geliyordu.

Bunlar, yani obalar, Doğu Karadeniz dağlarının yüksek platolarındaki yaygın kırsal geçici yerleşmeler olup, yazları sürüleriyle birlikte bu yaylak sahaları, alçak kesimlerdeki devamlı yerleşmelerde oturan aileler (köyler, küçük kentler, kısmen de büyükçe kentler) tarafından geçici olarak yerleşilen, aile bireyleri ve hayvanların geceleri barındıkları, çoğunlukla basit inşa edilmiş taş yapı kümeleri diye tanımlanırlar.

Araştırma sahamız obalarında, bu son tanıma uyan obalar bulunmaktadır. Az önce de ifade edildiği üzere bunlar, 3-5 ev ile 15-20 evden oluşan yerleşme kümeleri olmakla birlikte (genel olarak yakın akraba ailelerden oluşurlar), araştırma sahamız yada diğer Doğu Karadeniz bölümü obalarının hepsi, tanımda söz konusu edildiği gibi basit yapılardan ibaret homojen geçici yerleşmeler değildirler. Biraz sonrada değinileceği üzere aralarında, sayfiye amaçlı yazlık evler de yer almakta ve sayıları, giderek artmaktadır. Aslında sahada, geleneksel basit oba yerleşmeleri ve evleri çağdaş yapı gereçleri kullanılarak inşa edilen obalar diye, iki grup oba ayırt etmek olanaklıdır<sup>41</sup>. Ancak biz bunlardan, kasaba tipi oba-yayla yerleşmeleri daha açık bir ifadeyle, Tunalık ve Çambaşı obalarını inceleyecek biçimde, konumuzu sınırlamış bulunuyoruz. Bunların başlıca işlevleri, hayvan yetiştiriciliği, başka bir ifadeyle yaylacılık, rekreasyonel amaçlar, ticaret ve sınırlı bir düzeyde sebze yetiştiriciliği ile çayır üretimi olarak burada hatırlanabilir. Bunlar, sadece yazları, daha açık bir ifadeyle ilkbaharda çıkılıp, sonbaharda buralardan göçülmesi özelliklerinden dolayı, oba-yayla yerleşmelerine benzerler. Oysa, gerek işlevleri ve gerekse evlerin iç ve dış planları ile kullanılan yapı malzemesi bakımından bu grup yerleşmelerin kimi, çağdaş bir köy görünümü; kimi de, villalardan oluşan bir tatil köyü görünümü kazanmışlardır. Bunların sayısı fazla olmayıp, başlıcaları Tunalık ve Çambaşı oba-yayla yerleşmeleridir.

#### 4.1. Tunalık Oba-yayla Yerleşmesi:

Ordu il merkezine yaklaşık 47 km. uzaklıkta ve Çambaşı oba-yayla yerleş-

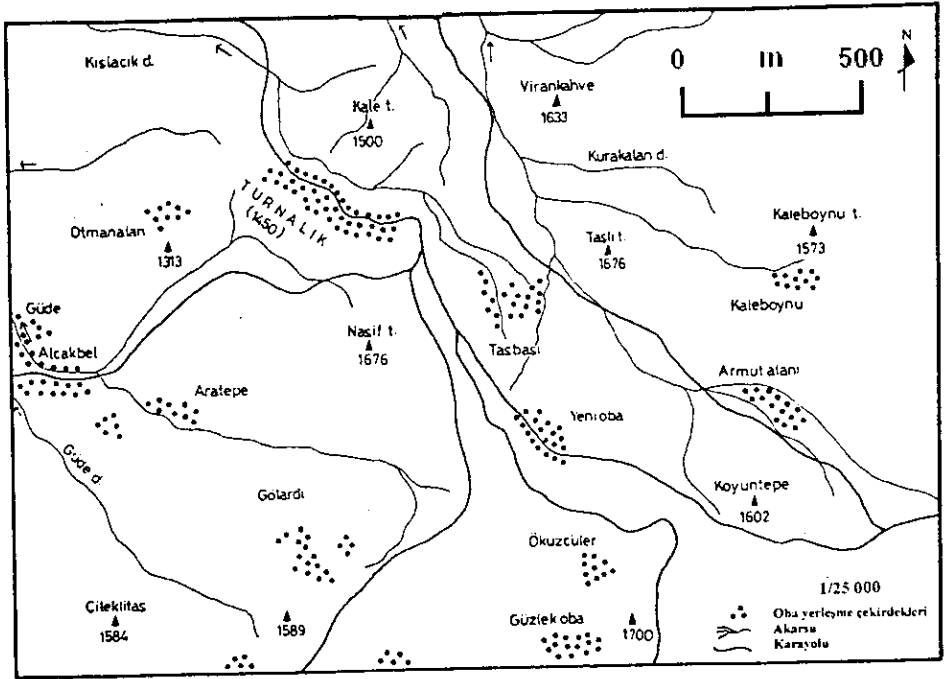
40- Bölgede yüksek Alpin çayırliklar, geniş alanlar kaplamaktadır. Ancak bu sahaların, hemen hemen 2400 m.lerin üstünde kalan kesimleri, geçici yerleşmelere uygun düşmeyecek derecede soğuk ve yer yer ot topluluklarına rastlanmayan çıplak yüzeylerden oluşur. Bu doğal nedenlerden dolayı, oba-yayla yerleşmeleri: Orman tahribatı sonucu açılmış Orman içi yerleşmeler ormanın hemen hemen üst sınırını oluşturan 1900 ila 2000 m.lerdeki yerleşmeler ve 2200 ila 2300 m.lerdeki yerleşmeler olarak sıralanabilirler. Ancak en kalabalık nüfuslu oba-yayla yerleşmeleri, 2000 m.nin altındaki sahalarda yoğunluk kazanmışlardır.

41- Doğanay, H., 1989. a.g.m., s. 310-312 ve s. 303-305.

mesine ise 12 km. uzaklıkta yer alır. Yöre, Mülki yönetim bakımından, Kabadüz ilçesinin Yokuşdibi beldesine bağlıdır.

Yerel ifadeyle Durnalık ve resmi kaynaklarda Turnalık geçen bu yerleşmeye, Turnalık Oba-yayla kasabası da diyebiliriz. Ortaya çıkış ve oluşma nedeni, sadece yaylacılık olmayıp, ormancılık ekonomisinin de bunda etkili bir rolü bulunmaktadır. Bölge Devlet Ormanlarının hemen hemen merkezi bir konumunda ve Ordu- Çambaşı yolu üzerinde bulunan bu yerleşmede, yıl boyunca meskun olan, Çambaşı Orman İşletme Şefliği hizmet yapıları bulunmaktadır. Bu da, kurulması ve gelişmesinde etkili bir işlev olmuştur.

Yaklaşık 1450 m.lik bir yükseklikte kurulmuş olan Turnalık, Aşağı Turnalık ve Yukarı Turnalık diye, iki bölümden oluşur (Şekil 3). Bu iki obanın ev sayısı, 138 dolayında idi. Eldeki çalışmanın etütlerini yaptığımız 2000 yılında bunun 145 kadar olduğu saptanmıştır. Kasabanın yakın çevresinde ise, yine 2000 yılı etütleri sonuçlarına göre, on dolayında oba-yayla yerleşmesi mevcut olup, bun-



**Şekil 3.** Turnalık Oba-yayla yerleşmesi: Ordu il merkezine 47 km. uzaklıkta olup, yönetim bakımından, Kabadüz ilçesinin Yokuşdibi belde merkezine bağlıdır. Haftanın Cuma günleri, Pazar kurulur. Yerleşme, bir kasaba görünümü sergiler. Yakın çevresindekiler ile birlikte oba evi sayısı 2000 yılı itibariyle 300 dolayında idi (Tablo 1 ve Şekil 3).

**Figure 3.** Turnalık oba-plateau settlement.

**Tablo 1.** Turnalık ve yakın çevresindeki obaların ev sayıları.

Oba adı	Oba evi sayısı	Oba Adı	Oba evi sayısı
A. Turnalık	65	Otmanlar	10
Y. Turnalık	80	Kaleboynu	12
Taşhan	20	Yenioba	20
Öküzçüler	11	Güzlekoba	21
Göları	25	Aratepe	15
Alçakbel	16	Güde	12
<b>Toplam</b>			<b>307</b>

**Kaynak:**Yerinde yapılan anket sonuçlarından.

lardaki toplam ev sayısı 162 kadardı (Şekil 3 ve Tablo 1). Turnalık obaları ile birlikte bu sayı, 307'yi buluyordu.

Gerek Turnalık ve gerekse çevre oba-yayla yerleşmelerinin, kuruluş ve kullanılış sahaları, Devlet ormanlarının tahribi sonucu elde edilmişlerdir. Gerçekten de saha, 1450 m. (Turnalık obaları) ile 1700 m. (Güzlek oba) arasında bir yükselti basamağında olup, bütünüyle orman yetişme sınırları içinde kalmaktadır (Fotoğraf 1.2.3.4.5 ve 6'yı inceleyiniz).

Az önce de ifade edildiği üzere, Ordu Devlet Orman İşletmesi Çambaşı Bölge Şefliği (Turnalık'ta olduğuna ayrıca dikkat edilmelidir) hizmet yapıları, kahvehane, kasap, bakkal, manifaturacı, okulu<sup>42</sup>, pazaryeri ve konutlarıyla yerleşme, yaklaşık 15 mart-15 Kasım arasında nüfusu 2000'i bulan, geçici bir kasaba yerleşmesi nitelikleri taşımaktadır (Tablo 2'yi inceleyiniz). Haftanın Cuma günü kurulan pazarında, çevre obalardan gelen aileler tarafından hayvan (celep hayvanlar) ve hayvansal ürünler (yapağı, deri, tereyağı, peynir) satışı karşılığında, zorunlu ihtiyaç malları satın alınmaktadır. Alıcılar, sadece çevre obalardan gelenler değildir. Ordu ve kıyı ilçe merkezlerinden de gelmektedir. Zaten hayvansal üretimin önemli bir payını bunlar satın aldığı gibi, celepçiler de yine kıyı yerleşmelerinden gelmektedirler.

Bütün çevre obaları gibi, turnalık oba-yayla yerleşmesi aileleri evleri de, yarınlarda bağlaklar ve çevrikler bulunan (Çambaşı obası konusunda özellikleri açıklanacaktır) hayvan barınakları evlerin eklentisi olan veya alt katını oluşturan, geçmişte hartama örtülü iken şimdi, eğimli çatıları sac örtülü, camlı çerçevesi pencereleri bulunan evlerden oluşurlar. Böyle olmakla birlikte, çevre oba-yayla yerleşmelerinden Turnalık oba-yayla yerleşmesine yaklaşıldıkça ve özellikle de Turnalık obalarında (Aşağı ve Yukarı obalar) rekreasyonel amaçlı evler,

42- Turnalık obasına göçerek yaylacılık yapan köylerden en önemli ikisi, Derinçay ve Gümüşdere köylüleridir. Bunlardan Gümüşdere köylüleri, her yıl 23 nisan itibarıyla okul öğrencilerini de taşıyarak, kalan eğitim ve öğretim süresini Turnalık'ta tamamlatırlar.

hem sayıca artar ve hem de standartlarının yükseldiği dikkati çeker. Örneğin evlerin birinci katındaki hayvan barınağı, evden ayrı ve yan eklenti olarak inşa edilmiş olup, evlerde elektrik, su, balkon, teras gibi donanımlar bulunmaktadır. Bu evlerin, balkonlu-teraslı olmaları, ayrıca kendilerine güzel bir görünüm katmakla beraber, betonarme yapılar biçiminde inşa edilmiş olmaları, otantik yayla evleri mimarisinin büyük ölçüde bozulması gibi önemli sorunlara yol açmaktadır. Bunun, derhal önüne geçilmelidir.

Gerek Turnalık ve gerekse çevre oba-yayla yerleşmeleri, sonbahar sonları ile kış mevsimi başlarında (Kasım 15, göçmede son tarih olarak kabul edilir) terk edilerek, davar, kıyılarına yakın cenik sahaları; büyükbaş sürüler ile aileler de, köylere göçmüş olurlar. Ancak, Çambaşı Orman Bölge Şefliği hizmet yapılarında (Turnalık'tadirlar), kış boyunca da görevliler kalmaktadır.

**Tablo 2.** Turnalık oba-yaylasında ev ve ticari işyeri sayısının artışı

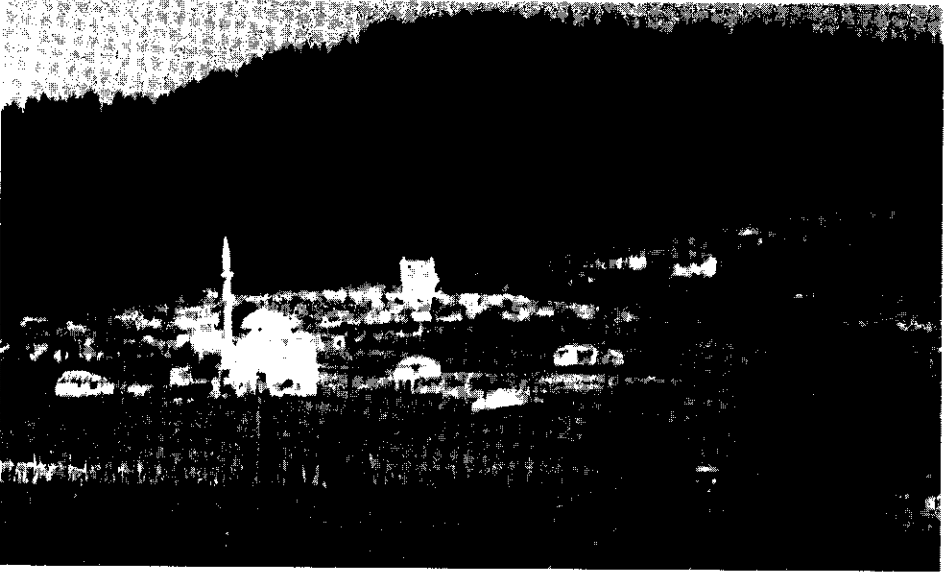
Yıl	1981	2000
Oba evi	110	145
Ticari İşyeri	14	20

\*Ticari işyerleri *kahvehane* (3 adet), *bakkal ve manifatura* (12 adet), *konfeksiyoncu* (1 adet), *kasap* (2 adet) ve *fırın* (2 adet).

#### 4.2. Çambaşı Oba-yayla Yerleşmesi:

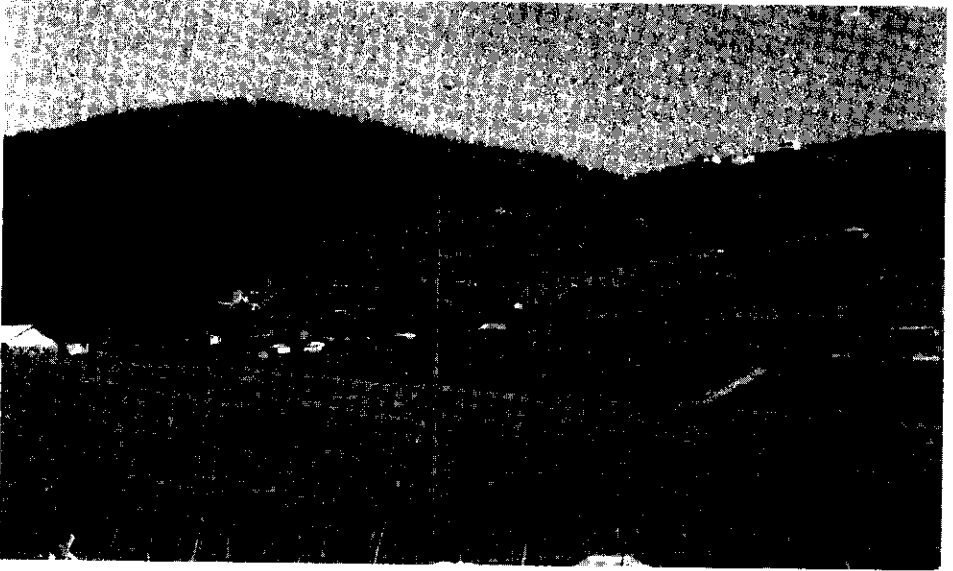
Ordu il merkezine yaklaşık 60 km. uzaklıkta bulunan Çambaşı oba-yayla yerleşmesi, Turnalık'tan hemen hemen 12 km.lik bir uzaklıktadır. Büyük bir kasaba görünümünü sergiler. Burada yaylacılık, uzun bir geçmişe dayanır. Gerçekten de, Çebi'nin araştırmalarına göre, Çambaşı yaylası ve çevre yaylalardan, daha XVI.yüzyıl başlarından bu yana, yani 1520 yılından beri vergi alınıyordu. Hane başına aşar vergisi olduğu anlaşılan bu vergiler, yılda ikişer akçe ya da bunun karşılığı olarak, 200 dirhem tutarında tereyağı olarak ön görülüyor; başa bir ifadeyle hane başına yılda 200 gram yağ (tereyağı) verilmesi şeklinde ödeniyordu. Söz konusu vergi mükellefi haneler, üç beş evden oluşan toplu yerleşmeler olup Oba<sup>43</sup> diye tanımlanıyorlardı.

Bu oba-yaylalardan Çambaşı, Ordu'lu aileler için uzun yıllar sadece bir yaylak sahası olarak değil, bununla birlikte, sayfiye yerleşmesi olarak, hiç olmazsa, yaklaşık, XIX. Yüzyıl başlarından beri büyük önem taşımaktadır. Bunda esas rolü, bugünkü Ordu kent yerleşim sahası ve yakın çevresinin, taşkınlardan dolayı bataklık haline gelmesi ve sivrisinek üreme ortamı oluşturması; bunun da sıtma salgınına yol açması oynamakta idi. Söz konusu bu iki etmen, yani sayfiye amacı ve yaylacılık nedeniyle Çambaşı, geçmişte de kalabalık nüfuslu bir yer-



**Fotoğraf .1.** Tunalık oba-yayla yerleşmesinin yakın çevresinde iğne yapraklı ormanlar vardır. Bunlar, işletilmektedir. Yakın çevrelerinde de bir çok oba yer alır.

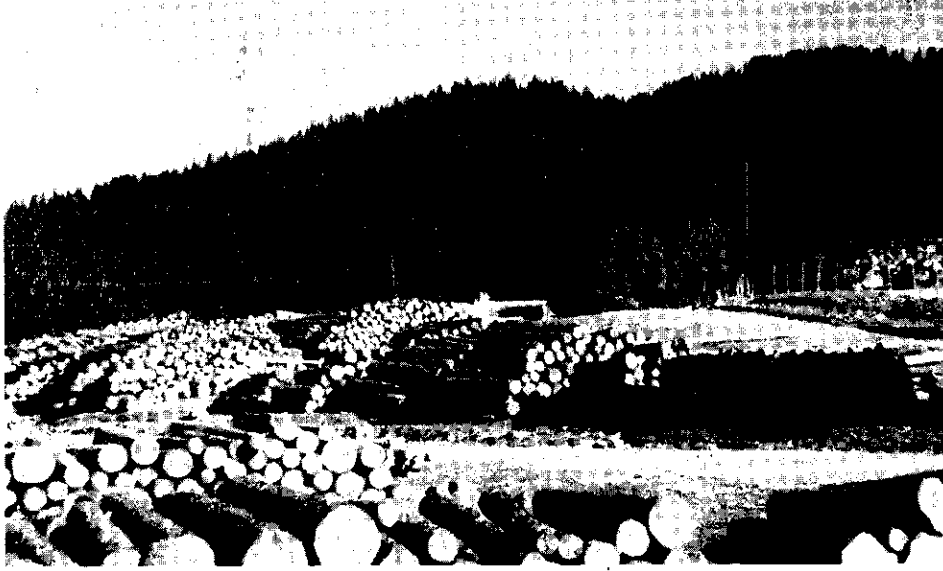
**Photo 1.** There are forest which is pin leaf forest near surrounded.



**Fotoğraf. 2.** Tunalık oba-yayla yerleşmesinden bir görünüş: Orman tahrip edilerek bağ-laklar, çevrikler (sebze yetiştirme sahaları), otlak alanları ve ev (oba) yapma arsaları elde edilmiştir. Fotoğrafın üst sol köşesi, tahribatın devam etmekte olduğunu gösteriyor.

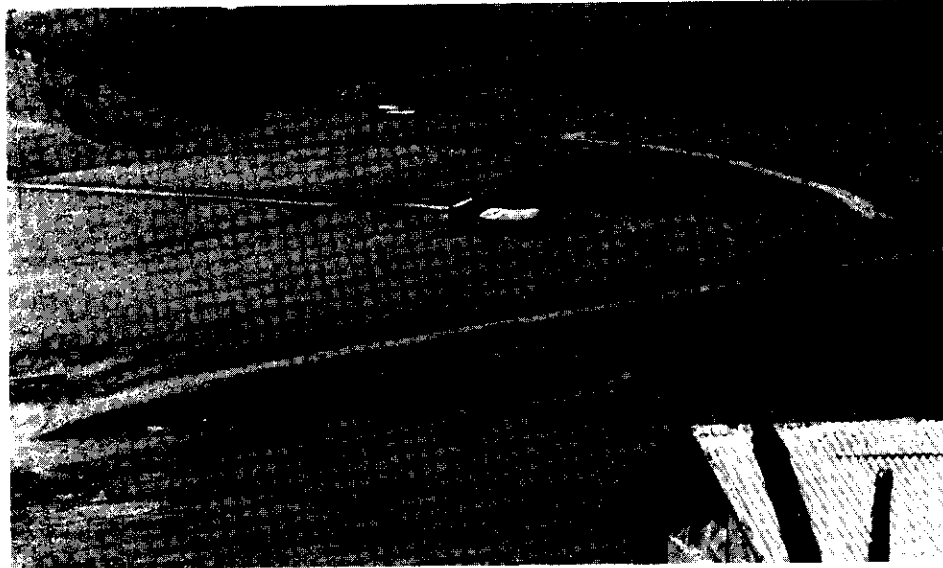
**Photo 2.** A view of Tunalık oba-plateau settlement.





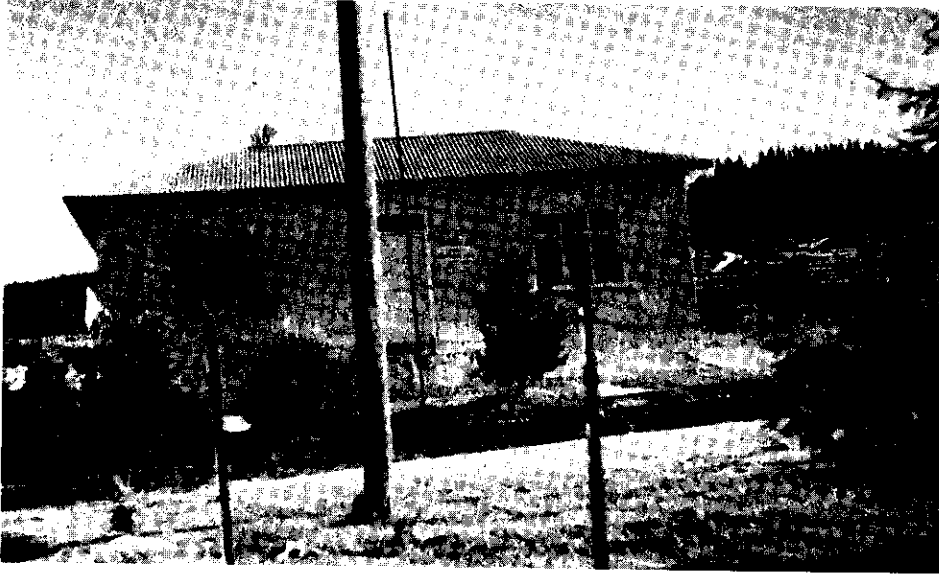
**Fotoğraf. 3.** Turnalık oba-yayla yerleşmesi, bölge ormanlarının merkezi bir konumunda bulunmaktadır. Çambaşı orman bölge şefliđi (Turnalıktadır) tomruk deposundan bir görünüş.

**Photo 3.** Turnalık oba-plateau settlement is situated of region forests.

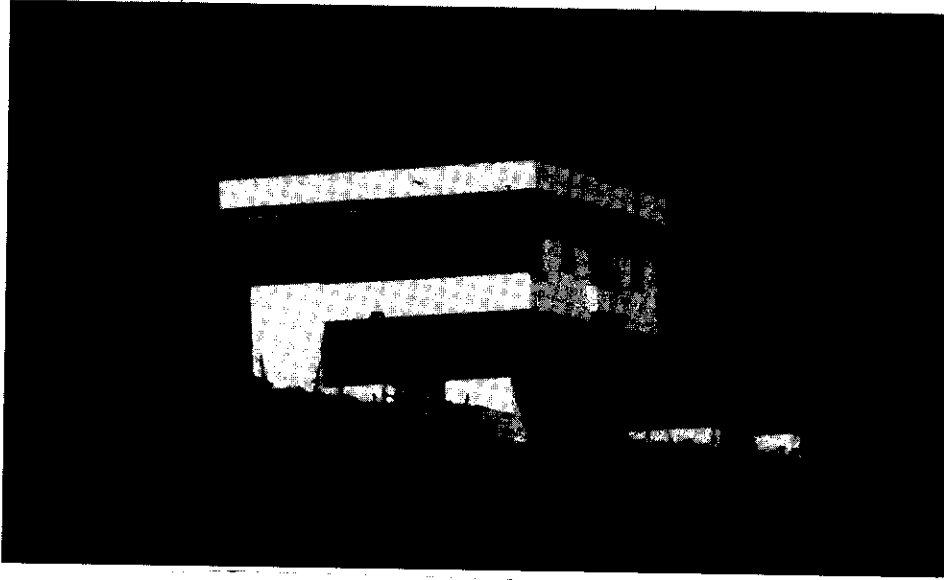


**Fotoğraf. 4.** Turnalık Oba-yayla yerleşmesi yakınlarında ormandan tahrip edilerek, geniş çayırıklar açılmıştır. Bu tür obaların çevrelerinden bir görünüş.

**Photo 4.** Opened large prairie near surrounding of Turnalık oba-plateau settlement.



**Fotoğraf. 5.** Çambaşı orman işletme şefliği hizmet binasından bir görünüş.  
*Photo 5. A view of Çambaşı forest office.*



**Fotoğraf. 6.** Turnalık oba-yayla yerleşmesinde, rekreasyonel amaçlı evler de giderek çoğalmaktadır. Ancak, çevrik ihmal edilemez. Fotoğraf, evden uzaklaştırılmış hayvan barınağı da bulunan böyle güzel bir evi ve kapı girişi önündeki kelam çevriği bahçesini gösteriyor.

*Photo 6. More and more increased aim of recreation houses in Turnalık.*

leşme idi. Örneğin I. Dünya savaşı yıllarına girerken, burada, 2000 dolayında ev bulunduğu ve çarşısında, 600 kadar ticarethanenin faaliyet gösterdiği belirtilmektedir<sup>44</sup>.

Az önce de ifade edildiği üzere, geçmişte XVI. Yüzyıl başlarına dek gerilere gittiği anlaşılan Çambaşı ve çevresinde sürdürülen oba-yaylacılık faaliyeti, özellikle I.Dünya savaşı ve İstiklal Savaşı yıllarında, büyük ölçüde sekteye uğramış; gerilemiş, fakat Cumhuriyet devri ve özellikle de 1950 sonrasında, giderek yeniden önem kazanmaya başlamıştır. Bunda esas rolü, uzun yıllar boyunca patika kervan yolu ile ulaşılan çevreye, motorlu araçlarla ulaşabilen, Ordu-Çambaşı oba-yaylalar yolunun bu araçlara geçit verecek standartlarda, yeniden inşa edilmesi (1954) oynamıştır, diyebiliriz.

Çambaşı oba-yayla yerleşmesi, 1979-1981 devresi etütlerimizde 409 ev, 109 ticari işyeri, Jandarma karakolu, P.T.T., pazaryeri ve benzer hizmet yapıları ve 2500'ü bulan nüfusuyla tipik bir kasaba yerleşmesi görünümünde idi. Ancak, 1998 ve 2000 yılında yaptığımız gözlemlerde, ev sayısının 502 ve ticari işyeri sayısının ise 112 dolayında olduğu (5'i otel veya oberj); ticaret, rekreasyonel amaçlar ve yaylacılık amacıyla buraya çıkan nüfusun 3000'i bulunduğu; haftanın cumartesi-pazar günleri bu nüfusun 3500'e yaklaştığı saptanmıştır (Tablo 3'ü inceleyiniz).

Eski yapılar ve çeşmeler gibi maddi kültür belgelerinden anlaşıldığına göre, Çambaşı oba-yayla yerleşmesinin tarihi çekirdeği, bugünkü çarşı caddesi çevresi olup, bu merkezin kuzeybatısında Çamışalanı obaları (yerel telafuza göre ifade edilmiştir), güneyinde ılıcağa obaları, doğusunda Gavurbükü obaları ve yaklaşık 3 km. kadar güneydoğusunda ise, Ertaş obası (Alabalık yetiştirme çiftliği de vardır) bulunmaktadır (Şekil 4).

Kasaba, 1986 yılında belediyelik duruma getirilmiş olmakla birlikte, yine de bazı önemli alt-yapı sorunları bulunmaktadır. Örneğin, Turnalık-Çambaşı arasındaki yaklaşık 12 km.lik yol, şimdilik standartları düşük bir orman yolu niteliğindedir. Motorlu taşıtlar Çambaşı ve hatta Ertaş Alabalık üretim tesislerine dek ulaşmakla birlikte (jeep, otomobil, kamyon), sözgelimi bir turistik tur otobüsünün, Çambaşı değil, belki Kabadüz ilçe merkezine kadar (Ordu il merkezine 21 km) ulaşması mümkün olabilir. Kasabanın cadde ve sokakları, 1994 yılı itibarıyla, beton parke kaplama yapılmıştır. Ancak, henüz kanalizasyon şebekesinin bulunmayışı ve suyunun çok yetersiz oluşu, temel alt-yapı sorunlarının başında gelir<sup>45</sup>.

Çambaşı oba-yayla yerleşmesinde de yaylacılık sezonu, 15 nisan (çıkılır) ve

44- Çebi, S., 1973, Ordu Tarihi ve 50. yılda Ordu. Ordu Ticaret ve Sanayi Odası Yay. no. 4, Ankara, s. 26 vd.

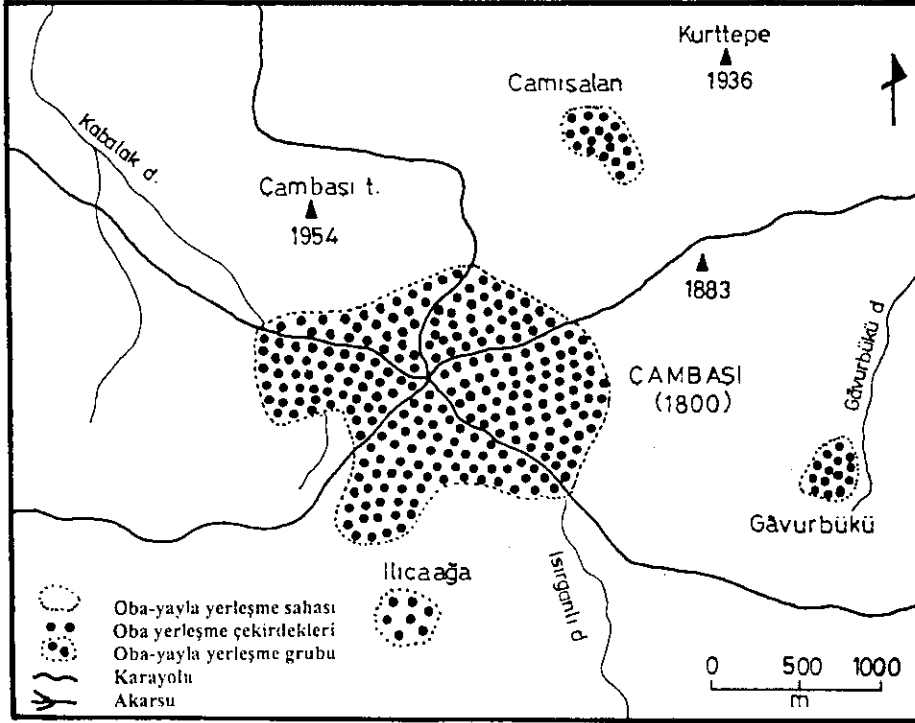
45- Çambaşının güneyinde, 15 km. kadar güneyde yer alan Gönderiç (Göndeliç de denir) tepesi eteklerindeki kaynaklardan, kasabaya su getirme tasarısı vardır. Bu proje gerçekleştirilirse, nüfusun 3500 dolayında olması kaydıyla ihtiyacın, 30 yıl kadar rahatça karşılanabileceği değerlendirilmiştir.

15 kasım (inilir) arası olmakla birlikte, kimi yıllar kar erken düştüğünden (örneğin 1998'de ilk kar 4 eylülde düştüğü saptanmıştır), yayladan erken göçülür.

**Tablo 3.** Çambaşı Oba-yayla Yerleşmesinde Ev ve Ticari İşyeri sayısının Artışı

Yıl	1981	2000
Oba evi	402	506
Ticari İşyeri	109	112

(1) yakın çevredeki obaların evleri de dikkate alınır (58 kadar) yaklaşık 564'ü bulur (2000 de). (2) 2000 yılı ticari işyerlerinin 5'i otel, 3'ü fırın, 6'sı kahvehane, 2'si konfeksiyon, 4'ü kasap, 1'i ayakkabıcı, 2'si tamirci, 2'si berber ve diğerleri de bakkal dükkanı, manav, manifaturacı gibi işyerleri idi.



**Şekil. 4.** Çambaşı oba-yayla yerleşmesi Ordu il merkezine 59 km. uzaklıkta olup, tipik bir obalar topluluğudur. Şekil, esas obalar topluluğunu ve yakın obaları gösteriyor. Burada 1998 yılı itibarıyla 506 ev ve 112 ticari işyeri vardı.

Çambaşı oba-yayla yerleşmesinde ev (mesken) tipleri, oldukça büyük bir çeşitlilik gösterirler. O kadar ki, araştırma sahamızın oba-yayla yerleşmelerindeki



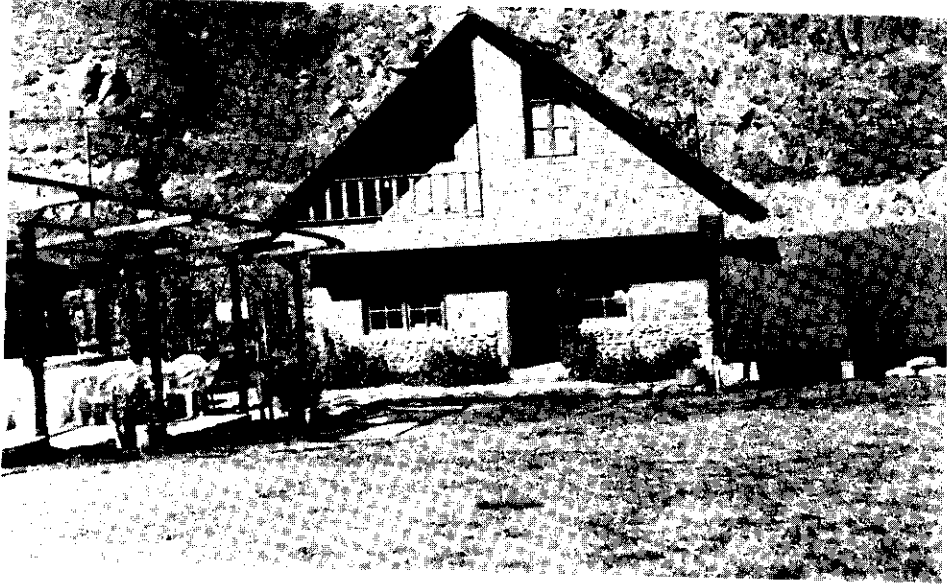
**Fotoğraf 7.** Çambaşı obalarında geleneksel evler ile betonarme evler yan yana bulunur. Geleneksel cakatura dolma bir ev.

**Photo 7.** Traditional and reinforced concrete houses in Çambaşı.



**Fotoğraf 8.** Çambaşı obalarının evleri, giderek betonarme evler biçimine dönüşmekte ve çevresindeki geleneksel yayla evleri mimarisi hızlı bir biçimde bozulmaktadır. Trabzon-Uzungöl örneği buraya da uygulanmalıdır. Fotoğraf, bu çirkinliği göstermektedir.

**Photo 8.** Traditional plateau houses building gradually destroyed.



**Fotoğraf 9.** Çambaşı obalarında giderek villa tipi yazlıklar artmaktadır. Fotoğraf, onlardan birini gösteriyor.

**Photo 9.** Villa house in Çambaşı.

hemen hemen bütün konut tiplerini burada görmek mümkündür. Örneğin, tek katlı ve bağdadi evler yanında, iki katlı tuğla ya da briket konutlar ile bir veya iki katlı, balkonlu ve teraslı villa tipi meskenler de dikkati çeker (fotoğraf 7.8.9'u inceleyiniz). Kasabanın pazaryeri çevresi ile çarşı caddesi (yerleşmeyi hemen hemen ikiye bölen ana yol) kenarları hariç, aile konutlarının hemen hepsi, gevşek dokulu yerleşme çekirdekleri özelliği taşımaktadırlar (fotoğraf 9'u inceleyiniz).

Aile konutlarının hemen hepsinin de, gevşek dokulu yerleşme çekirdekleri özelliğinde olmaları tıpkı Çambaşı obaları gibi büyüklüğü yerine göre 5 ila 10 dönüm, kimilerinde ise, 15 ila 20 dönümü bulan, bağlak'lar kenarlarında olmalarından ileri gelir. Yörede bağlak diye, çevresi taş duvarlar ve dikenli tellerle basit bir biçimde (küçük ve büyükbaş hayvanlar giremeyecek kadar) kuşatılarak denetim altına alınmış, doğal çayırıklar olup, buralarda, köylere nakletmek üzere, kışlık çayır yetiştirilir. Denetim altına alınmış bu grup arazi kullanımı, bütün oba aileleri için söz konusu değildir. Çünkü bazıları artık klasik anlamda yaylacılık için değil, rekreasyonel amaçlarla, yani tatili geçirmek için obalarda ev yapmaktadırlar (özellikle villalar). Bunların, bağlakları yoktur. Ama, bütün oba evlerinin, mutlaka bir çevrik kullanım sahası bulunmaktadır. Bağlağı olan ve olmayan ailelerin, evlerinin önünde, yan tarafında veya ön cephesinde, en küçüğü 80 ila 100 m<sup>2</sup>, en büyükleri ise 1.5 ila 2 dönümü bulan bu çevriklere, yerel ifade ile çortluk ya da çövrük denilmektedir. Kimi obalarda ise, çevrek, çevlik, çevrük diye de ifade edilmektedir. Etrafı çevrilmiş bahçe ya da tarla diye tanımlanabilir-

ler. Gerçekten de çevriklerde, patates, turşuluk beyaz lahana (çevrede kelâm veya pancar da denir) ve kimi taze sebzeler yetiştirilir. Bunlarda yetiştirilen beyaz lahana, turşuluk hazırlanmak üzere pazarlanır ve bir kısmı da, yetiştirici aileler tarafından turşuluk amacıyla tüketilir. Patates üretimi ise, hem ailelerin kışlık ihtiyaçlarını karşılamak ve hem de pazarlamak için yetiştirilmektedir. Çevrikleri büyük ve büyükçe olan aileler, buralardan her sezon, yaklaşık 3 ila 4 ton patates ile 1-1.5 ton beyaz lahana pazarlayabilmektedirler (fotoğraf 10,11,12).

Çambaşı ve Turnalık ile diğer oba-yayla yerleşmelerinde gevşek dokulu yerleşmeler ortaya çıkması, bağlak ve çevrik arazi kullanışı ile yakından ilgilidir. Ancak, tek neden bu değildir. Bunda esas etken, su bulma kolaylıkları yani kısa mesafelerde rastlanan kaynaklar (gözeler, pınarlar) olup, davar besleyen kimi ailelerin ağıl yeri seçimi zorunluluğu da, dağılmada az çok etkili olmuştur.

Ağıllar, davar yetiştirici ailelerin obalarında görülürler. Burada söz konusu edilen ağıl, etrafı çit, dikenli tel ya da taş duvarla çevrili, tek bir girişi olan, en az 40 ila 50 baş, en fazla 100-200 baş davarın geceleri koruma altına alınabileceği, çevresindeki yüksekçe bir yerde kelif denen bir çoban kulübesinin bulunduğu, üstü açık ve sınırlandırılmış, bir arazi ünitesidir diye tanımlanabilir. Davarın (koyun-keçi) ağıllara geliş gidişi ve sağım, yapağı kırkımı, kuzuluk bölümü gibi



**Fotoğraf 10.** Obalarda bağlak ve çevrik oluşturmak, ekonomik faaliyetin bir gereğidir. Ancak bu sınırlamalar, obaların gevşek dokulu yerleşmeler özelliği kazanmasına yol açmıştır. Fotoğraf, çambaşı obasındaki bu durumu gösteriyor.

**Photo 10.** This figure indicated Çambaşı oba-plateau settlement.



**Fotoğraf 11.** Oba-yayla yerleşmelerinde en çok yetiştirilen sebzelerden biri, ailelerin kelâm dedikleri, turşuluk beyaz lahanadır. Turnalık oba-yayla yerleşmesinde, hasada hazır bir kelam tarlası

**Photo 11.** One of the most growing fruits is white cabbage.



**Fotoğraf 12.** Oba-yayla yerleşmelerinde en çok yetiştirilen yumru bitkisi, patates olup, 19 eylül 2000 tarihinde, Turnalık'ta bir yetiştirici, tarladan patates söküyordu ( Kendisi bir öğretmen).

**Photo 12.** One of the most growing fruits is potato.



kısımlardaki etkinlikleri kolaylaştırmak ve bu arada çoban köpeklerini komşu ailelerin evlerinden uzaklaştırmak gibi amaçlarla, ağılları olan obalar, diğerlerinden uzakta inşa edilmişler, ve böylece de, yerleşmenin gevşek dokulu bir görünüm kazanmasına yol açan etmenlerden biri olmuşlardır.

Az önce de ifade edildiği üzere oba-yayla ağılları, başlıca şu işlevsel bölümlerden oluşurlar:

**a) Çoban kulübesi:** Yerel adı ile kelif ya da galif olan bu kulübe, ağılın bir kenarlarına ve yüksekçe bir yere inşa edilmiş olup, genellikle bir cephesi yüksekçe bir kayaya dayanmakta ve kulübeye bir merdivenle çıkılıp inilmektedir. Kimi ağıllarda, kalıcı kelif yoktur. Geçici bir çadır kullanılır.

**b) Pere:** Genellikle ağıl sahasının, girişinde, sol kesiminde yer alan kenarları çevrili bir mekândır. Burada, koyun ve keçi sağılır ve yapağısı kırılır. Bu nedenle de, sağım ve kırım yeri diye de tanımlanabilir.

**c) Kuzuluk:** Sağım esnasında ve istendiğinde, kuzu ve oğlakları davardan ayırmak için çevrilmiş bir iç mekan olup, çoğunca ana girişin, hemen sağ tarafına denk gelir.

Ağıl mekanının en önemli ve en büyük kısmı, davarın gecelediği sahadır.

Buraya dek söz konusu ettiğimiz bağlak, çevrik, ağıl, mesken şekilleri gibi özellikler, gerek Çambaşı ve gerekse Turnalık obalarının, ortak özellikleridir diyebiliriz. Ancak, patates ve lahana üretimi Çambaşı obalarına göre Turnalık obalarında, hem daha yaygın ve hem de daha fazladır. Bunda etken, yükselti farkı olup, Turnalık obaları 1450 ila 1500 m.lerde bulunurken; Çambaşı obaları, 1750-1800 m.lerde yer alırlar.

Daha önceki çalışmamızda da değinildiği üzere, araştırma sahasında 1981 yılı itibariyle 74 adet oba-yayla yerleşmesi mevcut olup, bunlarda, 2369 oba-yayla evi saptanmıştı<sup>46</sup>. Çebi'nin biraz önce söz konusu edilen çalışmasında, Oba-yayla yerleşme sayısı 73 ve ev sayısı ise 2018 olarak verilmiştir<sup>47</sup>. Şayet verilerde bir çelişki yok ise, bu demektir ki, 1981-2000 devresinde, sahanın oba-yayla evi sayısında, %15'e yakın bir azalma meydana gelmiştir. Bunun esas nedeni, kimi oba evlerinin terk edilmeleri ve tahrip edilmeleri sonucu olabilir. Böyle de olsa, gerek Çambaşı ve gerekse Turnalık obalarının önemi giderek artmakta olup, bunu, rekreasyonel amaçlı ev sayısının artma eğiliminde olmasından kolayca anlayabilmekteyiz.

### Sonuç ve Öneriler:

Gerek Çambaşı ve gerekse Turnalık oba-yayla yerleşmeleri ideal bir dağ ve yayla turizm merkezleri olup, potansiyel, henüz sadece sınırlı bir düzeyde ve

46- Doğanay, H., 1989, a.g.m. s. 313-314.

47- Çebi, S., 2000, a.g.e., s. 64-67.

yerel ölçüde iç turizm hareketine hizmet etmektedir. Oysa, her iki saha da, hava kirliliği sorunu bulunmayışı ve dolayısıyla da, havasındaki yüksek oksijen oranı temiz kaynak suları ve sağlam dağ havası gibi doğal çevre özellikleriyle çok uygun iklim kürleri çevresi oluştururlar.

Orta yükseklikteki platolara tekabül etmeleri nedeniyle, hem Çambaşı ve hem de Turnalık, tedavi edici kimi özellikleri olan dağ havası olanağı sunarlar. Bu özellikleri gösteren temiz hava, sinir sistemi ve solunum organlarının güçlenmesi, kan dolaşımının düzenlenmesi ve sinir sistemi yorgunluklarının giderilmesi gibi yararlar sağlayabilecektir.

Çevreye olağanüstü güzellikler katan etmen, sadece orta yükseklikteki dağlardan oluşması değildir. Bu kolaylaştırıcı etmenle birlikte, çevrenin ormanları, Alpin çayırıklar içindeki rengarenk yayla çiçekleri güzelliği ve sağlığı güçlendirici kaynak suları da ayrıca hatırlanmalıdır.

Bu sahaları dış turizme açmayı önleyen, önemli sorunlar vardır: Bunlardan ilki, ulaşım sorunudur. Çambaşı, 1954'de motorlu araçlar trafiğine açılmıştır. Aynı şekilde, 1990'da saha, yayla turizm merkezi ilan edilmiş ve yolu da, Turnalık oba-yayla yerleşmesine kadar, nispeten düzgün duruma getirilmiştir. Böyle olmakla birlikte, Ordu il merkezinden Çambaşı'na değil, ama Kabadüz ilçe merkezine (21 km.), turistik tur grup otobüslerinin çıkması hemen hemen olanaksızdır. En fazla, buradaki Melet Köprüsüne dek ulaşabilirler (kent merkezinden yaklaşık 10 km.kadar). dolayısıyla çözümlenmesi gereken temel sorunlardan biri, yaklaşık 70 km. yi bulan Ordu-Çambaşı karayolunun, tur otobüslerinin de geçebilecekleri standartlara kavuşturulması olmalıdır. Bu yolun, kışları da geçit verir duruma getirilmesi halinde, Çambaşı'nın kış turizm merkezi olarak değerlendirilmesi olanaklı görülmektedir.

Bu yerleşmelere yönelik bir diğer köklü sorun, konaklama tesisleri yokluğu olarak burada hatırlanabilir. Her iki yerleşmede de, çok sayıda oba evi bulunmaktadır. Ama bunlar, hiç kuşku yok ki, iç turizm açısından bile hazır değillerdir. Hatta, pansiyonculuk henüz hiç bilinmemektedir. Çambaşı otelleri ise, şimdilik herhangi bir turistik standardı olmayan konaklama tesisleridir.

Sahaya yönelik konaklama tesisleri sorunu, oberj tipi oteller yoluyla çözümlenmelidir. Bu taktirde sahada, hem yaz hem de kış turizmi yapılması olanaklıdır.

Turnalık ve Çambaşı'nda giderek bir betonarme ev yapma eğilimi doğmuştur. Yani çevre ile uyumsuz bir yapılaşma söz konusudur. Bunun önlenmesi ve iç-dış kaplaması ahşap olacak yapılar yapılması zorunlu duruma getirilmelidir. Çevre güzelliği bağlamında, özellikle ormanların tahribi mutlaka durdurulmalıdır. Gerek Çambaşı ve gerekse Turnalık, rahatlıkla iğne yapraklı ormanların yetişme sınırı içinde kalmakta olup, her iki çevrede de, geçmişten bugüne, geniş boyutlu bir tahribat söz konusudur. Devlet orman teşkilatı yoğun bir ağaçlandırma yapmakla birlikte bu faaliyet, söz konusu yerleşmelerin çevrelerinde yapıl-

mamakta; öte yandan ağaçlandırılan sahalara, hayvan sürüleri zarar vermektedirler.

Altyapı sorunlarının en önemlisi su yetmezliđi ve her iki yerleşmede de, kanalizasyon olmayışı sorunudur. Su sorununun çözümü için, tasarlanan Gönderiç dađı sularının Çambaşı'na nakli düşüncesi, bir an önce gerçekleştirilmelidir. Suyu yetersiz ve kanalizasyon şebekesi kurulmamış bir yerleşme, amaca uygun yol yapımı ve konaklama tesisleri tamamlansa bile, yabancı turist beklemek, hayalcilik olur.

Sorunların çözümüne, Ordu-Çambaşı yolunun yaz-kış geçit verir duruma getirilmesi ile başlanmalıdır. Bunlar ve benzer önlemleri, geniş boyutlu bir tanıtımın yapılması izlemelidir.

#### **Katkı Belirleme**

Söz konusu bu arařtırmaların ilkinde Orman Müh. Kâmil ŞAHİN'in önemli katkıları olmuştur. İkinci gözlem de, Arş.Gör. Serhat ZAMAN ile birlikte yapılmıştır. Ayrıca, Oba teriminin anlam boyutları incelenirken, sözlük türü kaynaklara ulaşmamızda, Kâzım Karabekir Eğitim Fakültesi, Türk Dili ve Edebiyatı Eğitimi Anabilim Dalı Öğretim Üyeleri Doç.Dr. Muhsine BÖREKÇİ, Yrd.Doç.Dr. Ali KAFKASYALI ve Arş.Gör. Bahadır GÜCÜYETER'in önemli katkı ve yardımları olmuştur. Her birine ayrı ayrı teşekkür ediyorum.

### Kaynakça

- Bekdemir,Ü.,-Özdemir,Ü.,2002, Doğu Karadeniz Bölümünde Gelişmekte Olan Yayla Turizm Merkezlerine Bir Örnek:BEKTAŞ YAYLASI. Doğu Coğrafya Dergisi Yıl:7 Sayı:7, Erzurum, s.9-35.
- Çebi, S., 2000, Ekonomik-Sosyal ve Kültürel Turizm Yönleriyle Çambaşı Yaylası. Yokuşdibi Belediyesi Yayınları, No.1, Ordu, s.18-19 .
- Çebi, S., 1973, Ordu Tarihi ve 50. yılda Ordu. Ordu Ticaret ve Sanayi Odası yay.no.4, Ankara, s.26-28.
- Derleme Sözlüğü.,1993, Atatürk Kültür, Dil ve Tarih Yüksek Kurumu, Türk Dil Kurumu Yayınları, sayı:211/9, 2. baskı, IX, Ankara, s.32-59.
- Divan-ı Lügat- It Türk Dizini, Çev. Besim ATALAY, 1991, Atatürk Kültür, Dil ve Tarih Yüksek Kurumu, Türk Dil Kurumu Yay.521, Ankara, s. 421' den alınmıştır.
- Doğanay, H., 1985, Türkiye Beşeri Coğrafyası. Atatürk Üniversitesi. Fen-Edebiyat Fak. Ders Notları yay no:97, Erzurum, s.186-192.
- Doğanay, H., 1989, Ordu'da Bazı Oba-Yayla Yerleşmeleri ve Yaylacılık. Coğrafya Makaleleri . Atatürk Üniversitesi. Fen-Edebiyat Fakültesi yay. No:37, Erzurum, s.304-325.
- Doğanay, H., 1997, Türkiye Beşeri Coğrafyası. M.E.B. Yayınları 2982, Bilim ve Kültür Eserleri Dizisi:877, Eğitim Dizisi:10, İstanbul, s.300-309.
- Emiroğlu, M., 1977, Bolu'da Yaylalar ve Yaylacılık. Dil ve Tarih Coğrafya Fakültesi, yay. No: 272, Ankara
- Eren, H.,1999, Türk Dilinin Etimolojik Sözlüğü. Ankara, s. 303.
- Ergin, M.,1992, Dede Korkut Kitabı, II-İndeks- Gramer, Atatürk Kültür, Dil ve Tarih Yüksek Kurumu, Türk Tarih Kurumu Yay. No.219, Ankara
- Eriş, S., 1945, Kuzey Anadolu Kenar Dağlarının Ordu- Giresun Kesiminde Landşaft Şeritleri. Türk Coğrafya Dergisi, Yıl: III, sayı:VII-VIII, Ankara, s.119-136.
- Ertürk, M.,-Doğanay, H.,-Güner, İ., 2000, İskilip'te Yaylacılık, Doğu Coğrafya Dergisi, Yıl:5 sayı:4 Erzurum, s.55-73.
- Güner, İ.,1995, Iğdır Ovası ve Çevresinde Yaylacılık. Doğu Coğrafya Dergisi, yıl:1 sayı:1 Erzurum, s. 229-243.
- İzbirak, R., 1992, Coğrafya Terimler Sözlüğü. M.E.B. Yayınları, Öğretmen Kitapları Dizisi :157, İstanbul, 252.
- Kafesoğlu, İ., 1987, Türk Bozkır Kültürü. Türk Kültürünü Araştırma Enstitüsü Yayını, Ankara, s.110.
- Kazak Türkçe'si Sözlüğü.,Çev.Hasan ORALTAY, Nuri YÜCE ve Saadet PINAR, Türk Dünyası Araştırmaları, Yay.No. 8, İstanbul, s. 208.
- Koca, H.,1995, Gözne'de Yayla Turizmi, Doğu Coğrafya Dergisi yıl.1 sayı.1 Erzurum 281-302

- Koca, H., 2000, İlk Çekirdeğini Banı Yerleşmesi Oluşturan Kalecik Köyü'nün Monografyası, Doğu Coğrafya Dergisi, yıl.5 Sayı:4 Erzurum s.117-158
- Koca, N., 2001, Türkiye'nin En Büyük Geçici Kır Yerleşmesi: Zorkun Yaylası, Doğu Coğrafya Dergisi, Yıl:7 sayı:6 Erzurum s. 75-101
- Koday, S., 1999, Hınıs ilçesinde Kom Yerleşmeleri Üzerine Bir Araştırma. Türk Coğrafya Dergisi, sayı:34, İstanbul, s.357-382.
- Orkun,H.N.,1994, Eski Türk Yazıtları. Atatürk Kültür, Dil ve Tarih Yüksek Kurumu, Yay. No.529, ikinci cilt, Ankara, s. 133 ve 820.
- Ögel, B.,1978, Türk Kültür Tarihine Giriş I. Kültür Bakanlığı Yayınları. 244, Kültür Eserleri Yay. 13, Ankara, s.22,74 ve 312.
- Ögel, B.,2001, Dünden Bugüne Türk Kültürünün Gelişme Çağları. Genişletilmiş Dördüncü Baskı. Türk Dünyası Araştırmaları Vakfı , İstanbul, s.310 .
- Sümer, F.,1967, Oğuzlar (Türkmenler). Tarihleri- Boy Teşkilatı- Destanları. Dil ve Tarih Coğrafya Fak. Yay. No:70, Ankara, s.199.
- Şemsettin Sami.,1989, Kamus-ı Türkî. Enderun Yayınları, İstanbul, s.184.
- Tanoğlu, A., 1954, İskân Coğrafyası: Esas Fikirler, Problemler ve Metod . Türkiyat Mecmuası, İstanbul Üniversitesi Türkiyat Enstitüsü. Cilt:XI, İstanbul, s.1-33.
- Tanoğlu, A.,1966, a.g.e., s. 251-253.
- Tanoğlu,A., 1966, Beşeri Coğrafya: Nüfus ve Yerleşme. İstanbul Üniversitesi Yay. No:1183, Edebiyat Fakültesi Coğrafya Enstitüsü Neşriyatı no:45,İstanbul, s.250-252
- Trak, S., 1943, Giresun- Ordu Ardülkesinde Beşeri Coğrafya Araştırmaları. Ankara Üniversitesi Dil ve Tarih Coğrafya Fak. Dergisi, Cilt II, sayı:1 (Cumhuriyet Sayısı) Ankara, s.145-155.
- Traş, M., 2001, Zorkun Yaylası. Türk Coğrafya Dergisi, Sayı:36, İstanbul, s.161-170
- Yücel, T., 1988, Türkiye'de Kır Yerleşme Tipleri. Türk Kültürü Araştırmaları, Prof. Yaşar Önen'e Armağan, Yıl: XXVI/1, Ankara, s.61-69.
- Zaman, M., 2001, Tonya İlçesinin Coğrafi Etüdü. Tonya Belediyesi Kültür Yayınları No:1 Akçaabat, s.168-185
- Zaman, M.,2001, Geleneksel Yayla Şenliklerinin Doğu Karadeniz Bölümü Yayla Turizmini Geliştirmesindeki Rolü, Doğu Coğrafya Dergisi, yıl:7,sayı:6, Erzurum, s.187-215.
- Ziya Gökalp.,1976, Türk Medeniyeti Tarihi. Kültür Bakanlığı Ziya Gökalp Yayınları; I.seri, no:8, İstanbul , s.337-338.

