

MERSİN'İN KUZEYİNDEKİ YERLEŞİM BİRİMLERİNDE REKREASYONEL YAYLACILIK

Recreational Plateau Activities in the Settlements in the North of Mersin

Dr. Ersin Kaya SANDAL*

ÖZET

Bu araştırmanın konusunu oluşturan ve rekreasyon amaçlı yayla alanları özelliği gösteren yerleşim birimleri (Arslanköy, Bekiralanı, Fatih, Fındıkpınarı, Gözne, Güzelyayla ve Soğucak) Mersin şehrinin kuzeyinde, Akdeniz Bölgesi sınırları içerisinde yer almaktadır. Bu yerleşim birimleri son 30-40 yıl içerisinde gelişen rekreasyonel yaylacılık faaliyetleri nedeniyle bugün rekreasyon amaçlı yaylalar haline dönüşmüşlerdir.

Yaz mevsiminde Mersin'in sıcak ve nemli havasından bir süreliğine de olsa korunmak için binlerce insan bu yaylalara çıkmaktadır. Ancak, yoğun rekreasyonel yaylacılık faaliyetleri bu yaylalarda çeşitli altyapı ve çevre problemleri oluşturmaktadır.

Bu çalışmada yaylalardaki rekreasyonel yaylacılık faaliyetleri anlatılmakta ve buna bağlı olarak ortaya çıkan problemlere uygun çözüm önerileri getirilmektedir.

ABSTRACT

Arslanköy, Bekiralanı, Fatih, Fındıkpınarı, Gözne, Güzelyayla and Soğucak settlements, the subject of this research, are located in the north of Mersin city of Akdeniz Region. These settlements have been changed because of growing recreational plateau activities in passing 30-40 years. Today, consequently these yaylas have become recreational attraction areas.

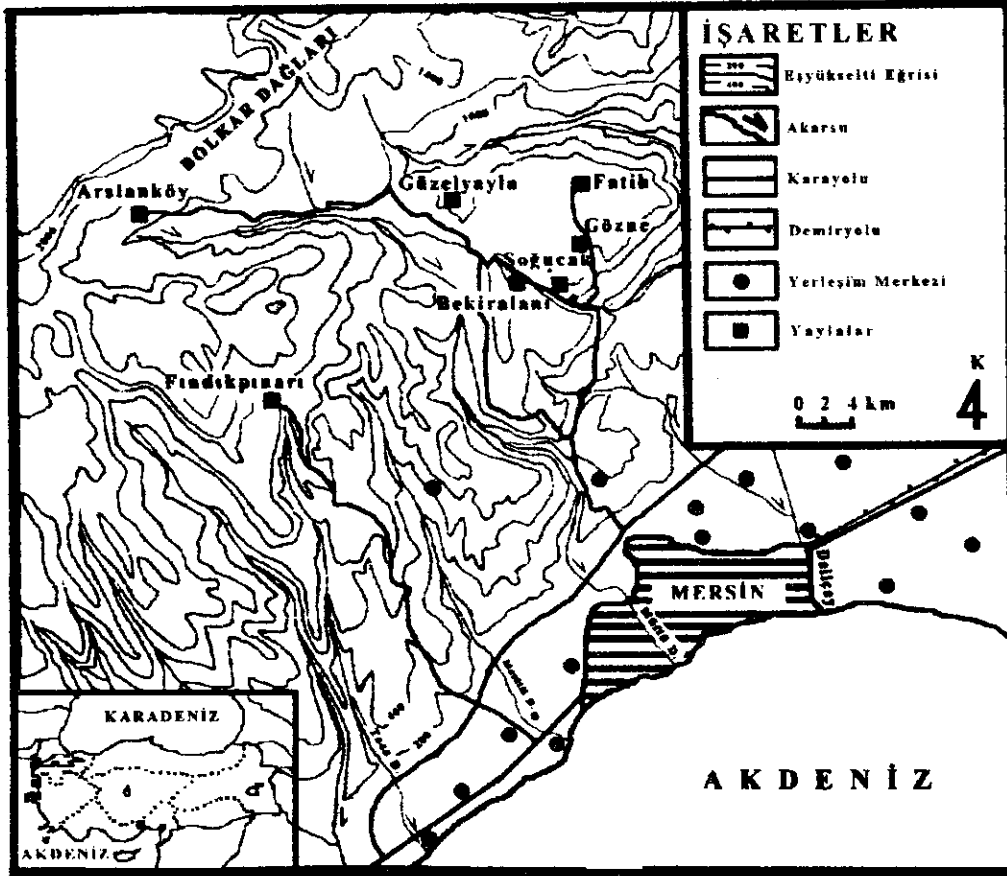
In the summer, thousands of people come from Mersin to these yaylas because of Mersin's high temperature and intensive humid weather. But various substructure and environmental problems were formed due to intensive recreational plateau activities movements in these areas.

In this study, it has been mentioned recreative plateau activities in the yaylas, and it has been tried to give some suitable suggestions for solution of the problems of concerned with recreative plateau activities movements.

* K.S.Ü., Fen-Edebiyat Fakültesi, Coğrafya Bölümü, Kahramanmaraş.

Giriş

Araştırmaya konu olan Arslanköy, Bekiralanı, Fatih, Fındıkpınarı, Gözne, Güzelyayla ve Soğucak yerleşim birimleri, Akdeniz Bölgesi'nin Adana Bölümü'nde yer alan Mersin şehrinin kuzeyinde bulunmaktadır. Yaz sezonunda Akdeniz kıyı kuşağındaki insanlar için rekreasyon amaçlı yayla özelliği gösteren bu yerleşmelerin Mersin şehrine olan ortalama uzaklıkları 24 ile 52 km, denizden yükseklikleri ise 800 ile 1500 m. arasında değişmektedir (Şekil 1).



Şekil 1. Araştırma Alanının Lokasyon Haritası
Figure 1. The Location Map of the Research Area

Bu yerleşim birimlerinin çoğu geçmişte daha çok hayvancılığa dayanan yaylacılık faaliyetlerin gerçekleştirildiği ve kışlak alanlarının karşısı olarak kullanılan mekanlar iken, zaman içerisinde değişen sosyo-ekonomik koşulların etkisi ile sürekli yerleşim birimleri haline gelmişlerdir. Ancak, gelişen tarihi süreç içerisinde meydana gelen sosyo-ekonomik ve yapısal değişimlerin de etkisi ile bu yerleşmeler, Mersin ve çevresinde ikamet eden insanların yaz mevsiminin sıcak ve bunaltan nemli havasından bir süreliğine de olsa korunmak için

çıktıkları, sıcaklık ve nem değerlerinin Mersin'e göre daha düşük olduğu, rekreasyon amaçlı yayla alanları haline dönüşmüşlerdir. Günümüzde rekreasyon amaçlı yayla alanlarına "sayfiye yaylaları" adı da verilmektedir (Özgür, 2000, s.105).

Araştırma alanındaki yaylalarda, yoğun rekreasyonel yaylacılık faaliyetleri nedeniyle çeşitli altyapı ve çevre problemleri oluşmuştur. Oluşan bu problemlerin giderilmesi, yayla alanlarındaki insanların sosyo-ekonomik durumlarının ve insanların niçin bu yayla alanlarını tercih ettiklerinin belirlenmesi için yörede 2001 yılında 120 kişiye anket uygulaması yapılmıştır.

Bu araştırmada, elde edilen anket sonuçları ve yapılan diğer arazi çalışmaları coğrafi faktörler de dikkate alınarak değerlendirilmekte, rekreasyonel yaylacılık faaliyetleri sonucu ortaya çıkan problemler belirtilerek, çözüm önerileri sunulmaktadır.

1. Doğal Çevre Özellikleri

Araştırma konusu olan yaylalar, Toroşların bir bölümünü oluşturan Bolkar Dağları'nın güneye bakan az eğimli yamaçlarında veya akarsu vadilerinin içerisinde yer almaktadır. Yaylaların bulunduğu alanda Miosen ve kretase dönemine ait kalker (kayaç) formasyonu ve ofiyolit melanj oldukça yaygındır (Şenol, 1998, s.9).

Yörede yükseltiden dolayı iklim değerleri de Mersin'e göre önemli ölçüde farklılık göstermektedir. Mersin'den kuzeye Bolkar Dağları'na doğru yükselti ile beraber sıcaklık düşerken, yağış miktarı artmaktadır. Mersin'in 52 km kuzeyinde, 1500 m yükseltide yer alan Arslanköy'de bir meteoroloji istasyonu mevcuttur. Mersin'de Akdeniz sahilinde bulunan meteoroloji istasyonu ile Arslanköy'de yer alan meteoroloji istasyonunun verileri dikkatle incelendiğinde araştırmaya konu olan yaylaların iklim değerleri konusunda bir kanıya ulaşmak mümkündür (Tablo1-2). Yaylalar içerisinde en kuzeyde ve en yüksek rakımda yer alan Arslanköy'de yıllık sıcaklık ortalaması 9.8 °C ve yıllık yağış miktarı da 817.9 mm civarında iken, 1100-1250 metre yükseltiler arasında yer alan Gözne ve Fındıkpınarı'nda yıllık sıcaklık ortalaması 14 °C ve yıllık yağış miktarı da 750 mm civarındadır (Şekil 2-3). Oysa Akdeniz kıyısındaki Mersin'de yıllık sıcaklık ortalaması 18.6°C ve yıllık yağış miktarı da 596.2 mm dir. İki istasyon arasında önemli derecede bir sıcaklık ve yağış farkı gözlenmektedir (Şekil 4-5). Mersin-Arslanköy arasındaki sıcaklık farkı 8.8 °C iken, yağış miktarındaki fark 221.7 mm dir. Rekreasyonel yaylacılık faaliyetinin yoğun olarak yaşandığı yaz mevsiminde ise günlük sıcaklık ortalaması Mersin'de 27 °C civarında iken, Arslanköy'de 19, Gözne ve Fındıkpınarı'nda 21-22 °C dolayındadır. Aynı zamanda bu değerler gün içerisinde büyük farklılıklar göstermektedir. Öğle saatlerinde sıcaklıklar bu ortalamaların 10-12 °C üzerine çıkmaktadır. Gündüz sıcaklık değerlerinin 36-37 °C ye ulaştığı Mersin'de yüksek nem oranının da etkisiyle bazı günler insanlar sıcak havadan adeta bunalmakta, özellikle yaşlılar ve

Tablo 1. Mersin'de Ortalama Sıcaklığın ve Yağışın Aylara Dağılışı**Table 1.** Annual Distribution of Montly Avarage Temperatures and Rainfall in Mersin

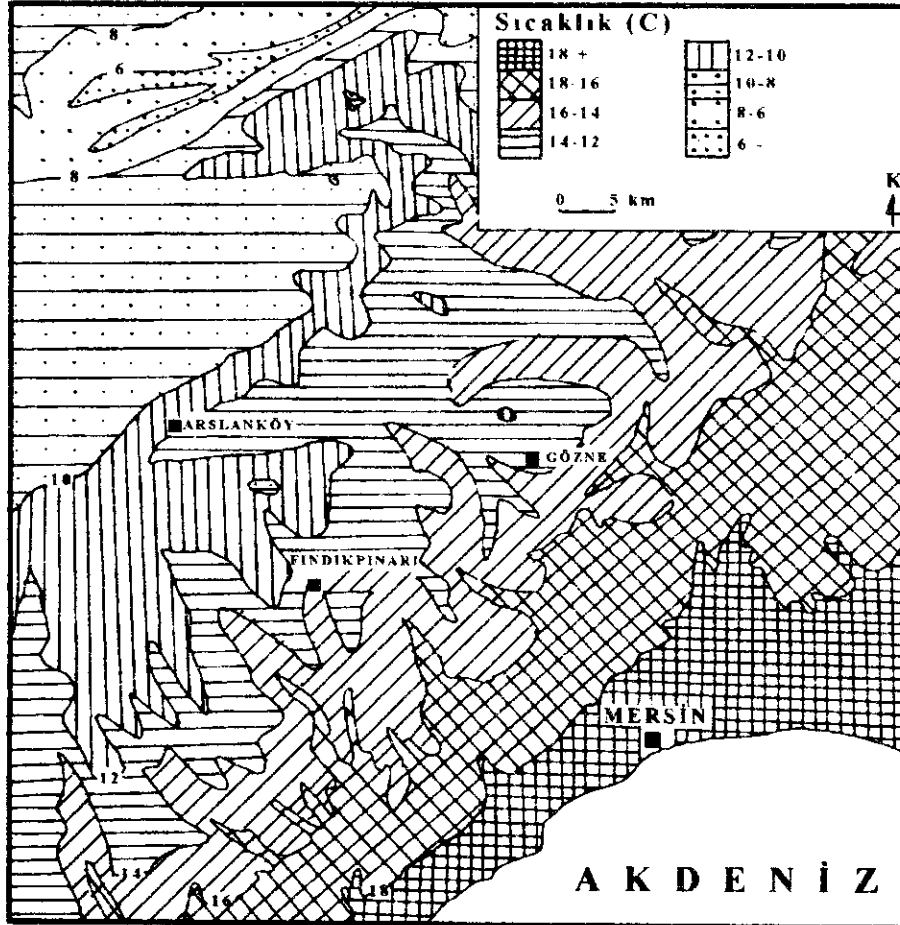
AYLAR	O	Ş	M	N	M	H	T	A	EY	EK	K	A	YIL.
Sıcaklık (°C)	9.5	10.4	12.9	17.1	21.0	24.8	27.5	27.8	25.0	20.2	15.2	11.2	18.6
Yağış (mm)	119.6	90.5	57.8	37.1	21.5	9.4	6.9	4.5	8.9	40.6	77.6	121.8	596.2

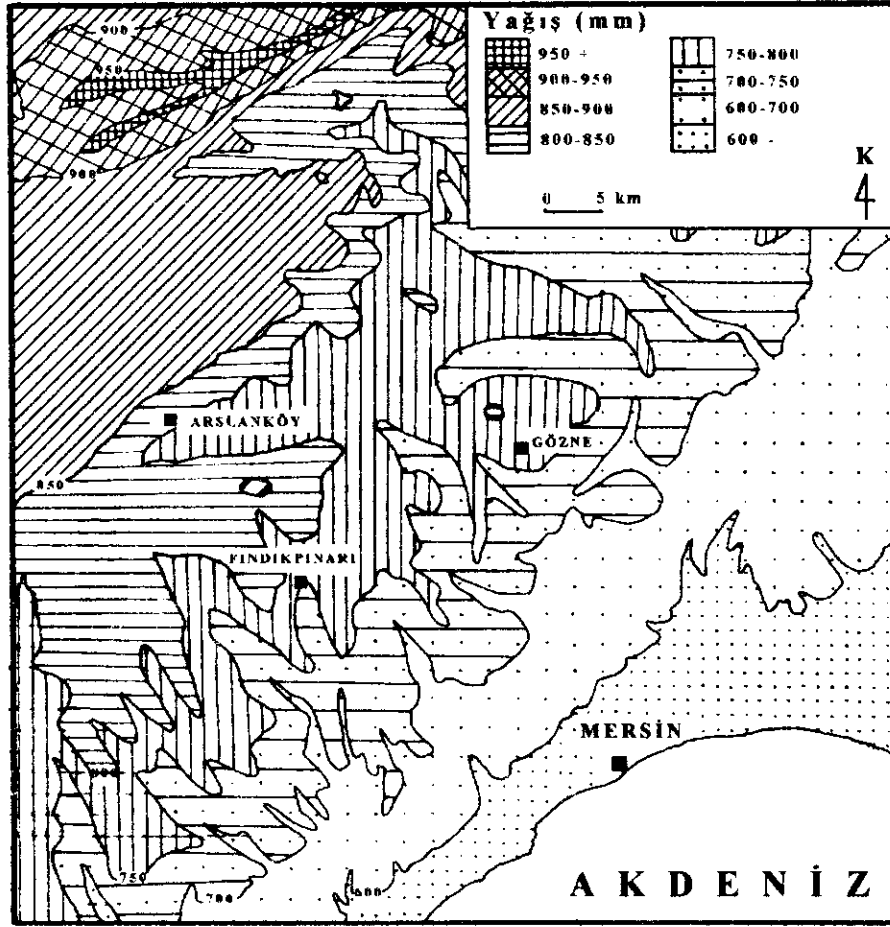
Rasat Süresi : 1929 - 1990 arası. Kaynak: DMI

Tablo 2. Arslanköy'de Ortalama Sıcaklığın ve Yağışın Aylara Dağılışı**Table 2.** Annual Distribution of Montly Avarage Temperatures and Rainfall in Arslanköy

Aylar	O	Ş	M	N	M	H	T	A	E	EK	K	A	YIL.
Sıcaklık (°C)	-0.4	-0.1	3.7	8.1	12.4	17.1	20.2	20.2	17.0	11.9	6.4	1.5	9.8
Yağış (mm)	147.4	79.8	80.8	75.5	61.1	31.9	20.6	21.5	26.8	46.3	97.5	128.7	817.9

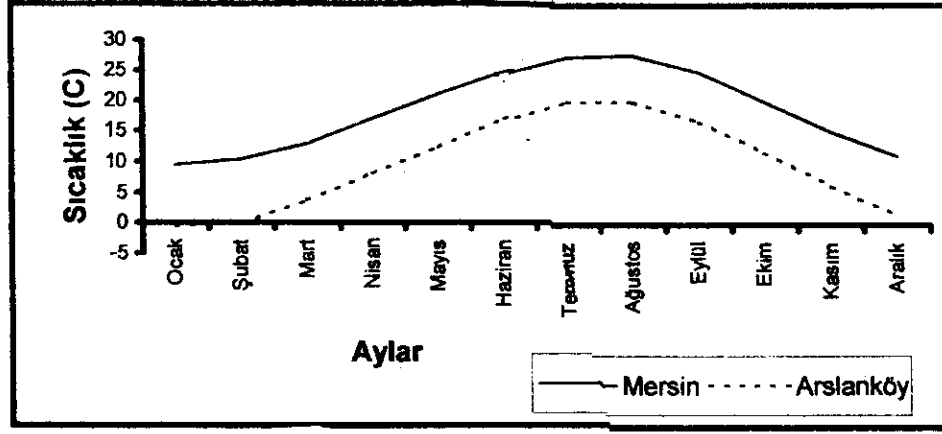
Rasat Süresi : 1965 - 1986 arası. Kaynak: DMI

**Şekil 2.** Araştırma Alanının Yıllık Ortalama Sıcaklık Dağılışı Haritası**Figure 2.** The Map of Distribution of Annually Temperatures in the Research Area

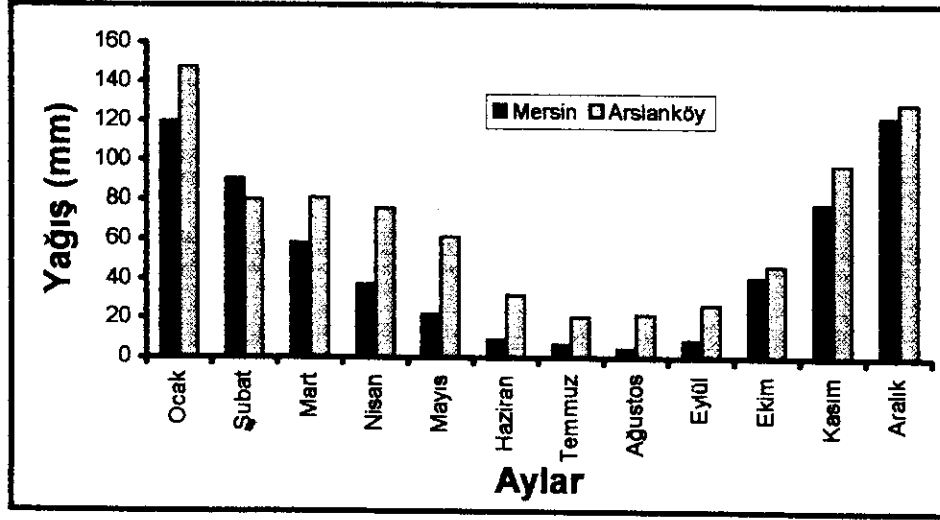


Şekil 3. Araştırma Alanının Yıllık Ortalama Yağış Dağılım Haritası
Figure 3. The Map of Distribution of Annually Rainfall in the Research Area

çocuklar solunum ve hareket güçlüğü çekmektedirler. Oysa sağlıklı bir yaşam ve sürdürülebilir sosyo-ekonomik faaliyetler için sıcaklık değerlerinin 17-24 °C arasında olması idealdir (Sungur, 1980, s.36).



Şekil 4. Mersin ve Arslanköy'ün Sıcaklık Rejim Diyagramı
Figure 4. The Temperature Regime Diyagramme of Mersin and Arslanköy



Şekil 5. Mersin ve Arslanköy'ün Yağış Diyagramı
Figure 5. The Precipitation Diyagramme of Mersin and Arslanköy

Yaz mevsiminde Arslanköy'de ortalama bağıl nem oranı %45 , Mersin'de %73 iken, bazı günler akşam saatlerinde Mersin'de bağıl nem oranı %80'lere kadar ulaşmaktadır. Bunun yanında bazı geceler yükseltinin ve günlük yerel hava akımlarının etkisi ile yayla alanlarında sıcaklık değerleri 13-14 °C ye kadar düşmekte, bu durum yörede ikamet eden insanlar için arzulanan bir ortam oluşturmaktadır.

Yaz mevsiminde görülen bu iklim değerleri rekreasyon amaçlı yaylacılık açısından ne derece önemli ise kış mevsiminde bu yayla alanlarında görülen kar yağışı da kış turizmi açısından özellikle Arslanköy için önemli bir potansiyel oluşturmaktadır. Örneğin; Gözne'de karla kaplı gün sayısı yılda ortalama 15 günü, Arslanköy'de 80 günü bulmaktadır (Koca, 1995, s. 286).

Araştırma alanı jeomorfolojik olarak engebeli ve litolojik olarak da taşlık bir özellik göstermektedir. Bu alanın üzeri genelde 500-1200 metreler arasında kızılçam, 1200-1600 metreler arasında karaçam, ardıç ve sedir ormanlarıyla kaplı iken, daha yükseklerde ardıç, sedir ve toros köknarı görülür. 2000 metrenin üzerinde orman örtüsünün yerini alpin çayırlar ve İran-Turan step alanları alır (Atalay, 1994, s. 216). 800-1500 metreler arasında orman örtüsünün bulunmadığı alanlar ise konut alanları dışında genelde bağ alanları ve meyve bahçeleri ile kaplıdır.

Araştırma alanının en önemli akarsuları Arslanköy'ün batısından kaynağını alan Kızıldere (Müftü Deresi) ve Atlılar köyü civarından kaynağını alan Deliçay'dır. Bu akarsular ve kolları, çevrelerindeki meyve bahçelerinin sulanması açısından oldukça önemlidir. Bunun yanında yayla alanlarında yöre insanının içme suyu olarak kullandığı çok sayıda su kaynağı bulunmaktadır. Örneğin; Arslanköy'de Yedigöz, Bekiralanı'nda Kocapınar, Soğucak'da Cumapınarı ve Gözne yakınındaki Ayrancı bu kaynaklardan bazılarıdır. Fakat yaz mevsiminde artan nüfus nedeniyle su kaynakları yeterli olamamaktadır. Yörede bir çok alanda açılan sondaj kuyuları sayesinde su açığı giderilmeye çalışılmaktadır. Ancak araştırma alanında yukarıda da belirtildiği şekilde kalker formasyonunun geniş yer tutmasından dolayı yer altı su seviyesi çok derindir. Bu nedenle açılan sondaj kuyularından yeterli randıman alınamamaktadır.

2. Yerleşme, Nüfus ve Ekonomik Faaliyetler

Araştırma alanındaki yaylaların tamamı bugün daimi birer yerleşim birimidirler. Bu yerleşmelerin bir bölümü 16. yüzyıldan itibaren mevcudiyetini sürdürürken, bir bölümünün daimi yerleşim tarihi 60 yıl öncesine kadar ancak ulaşabilmektedir (Bilgili, 2001, s.379). Bununla beraber yörenin Romalılardan bu yana yerleşime açık olduğunu gösteren kanıtlar mevcuttur. Bunlardan en önemlileri Gözne, Soğucak (Belenkeşlik) ve Sinap kaleleridir. Bu kalelerin daha çok iç Anadolu'yu Bolkar Dağları üzerinden Akdeniz kıyılarına bağlayan ulaşım yollarına hakim noktalarda kurulduğu dikkati çekmektedir. Bunkaki en önemli amacın ulaşım yollarının güvenliğini sağlamak olduğu anlaşılmaktadır. Bugün adı geçen yayla alanları düzgün asfalt karayolları ile Mersin'e ve Akdeniz kıyı kuşağındaki diğer yerleşmelere (Mezitli, Davultepe ve Tece) bağlıdırlar. Bu sayede Mersin ve çevresindeki yerleşim birimlerinden binlerce kişi kolaylıkla yayla alanlarına ulaşabilmektedir. Ancak mevcut yollarının ortalama genişliği 7 metre kadardır ve yaz sezonunun yoğun trafiği için yeterli değildir. Rekreasyon amaçlı yaylacılık faaliyetlerinin sürekli gelişme gösterdiği bu yaylalar içerisinde Mersin'e en yakın olanı Soğucak iken en uzak olanı Arslanköy'dür (Tablo 3).

İdari açıdan Mersin İli Merkez İlçesi'ne bağlı bu yerleşmelerden Arslanköy 1954, Gözne 1956 ve Fındıkpınarı 1994 yılında belediye teşkilatına sahip olmuşlardır. Fatih, Güzelyayla ve Soğucak yerleşmelerinde ise 1997 yılında belediye teşkilatı kurulmuştur. Kısacası adı geçen yerleşim birimleri bugün belde statüsündedirler. Bunların yanında Bekiralanı, köy statüsünü devam ettirmektedir. Bugün bu yayla alanlarında daimi olarak ikamet eden toplam nüfus miktarı 26628 (2000'de) kişi iken, yaz mevsiminde nüfus 54 000'i bulmaktadır (Tablo 4). Hafta sonu tatilini yaylalarda geçirenlerle bu sayı 70 000'e ulaşmaktadır.

Bu yayla alanlarında daimi olarak ikamet eden toplam nüfus miktarının 26628 olarak görünmesi abartılıdır. Bunun nedeni sayım zamanı yaylacı nüfusun bir bölümünün sayım günü yayla alanlarında sayılmaları ile ilgilidir. Amaç nüfusu yüksek göstererek merkezi idareden daha fazla mali destek almaktır.

Yaylalarda daimi olarak ikamet eden nüfusun büyük bir bölümü tarımsal faaliyetlerde çalışmaktadır (Tablo 5). Tarımı hizmet ve sanayi sektörü takip etmektedir. Hizmet sektörü içerisinde ticari faaliyetler (165 ticarethane), sanayi sektörü içerisinde ise inşaat faaliyetleri önemli bir istihdam alanı oluşturmaktadır.

Tablo 3. Araştırma Alanındaki Yaylaların Mersin'e uzaklıkları

Table 3. Distances of the Settlements of the Research Area to Mersin

Yayla Adı	Yükseltisi	Mersin'e Uzaklığı (km)
Arslanköy (Efrenk)	1500	52
Bekiralanı	930	27
Fatih (Çapar)	1150	32
Fındıkpınarı	1250	42
Gözne	1100	28
Güzelyayla (Evcili)	1100	37
Soğucak (Belenkeşlik)	830	24

Tablo 4. Araştırma Alanındaki Konut Sayısı ve Nüfus Miktarı

Table 4. Housing numbers and Population in the Research Area

Yayla Adı	Konut Sayısı	Nüfus (2000)	Yaz Mevsimindeki Tahmini Nüfus
Arslanköy (Efrenk)	990	4627	6000
Bekiralanı	650	1511	4000
Fatih (Çapar)	1636	4188	8000
Fındıkpınarı	2366	4298	13000
Gözne	1925	5979	12000
Güzelyayla (Evcili)	993	3269	6000
Soğucak (Belenkeşlik)	788	2756	5000
Toplam	9348	26628	54000

Kaynak: DİE, Mersin Ticaret ve Sanayi Odası (www.mtso.org.tr) ile arazi çalışmasından elde edilen bulgular.

tadır. İnşaat sektöründe çalışanların sayısı toplam 530 kişi iken, ticaretle uğraşanların sayısı 776 kişidir. Ulaştırma alanında çalışanların sayısı ise 219'dur. Bu yaylalar ile Mersin arasında yaz mevsiminde ortalama her 45 dakikada bir minibüs saat 05.30-20.00 arasında karşılıklı olarak hareket etmektedir. Bunun yanında yaz mevsiminde yaylalarda ikamet edenlerin bir bölümü Mersin'deki iş yerlerine günlük gidiş gelişlerinde kendi özel otolarını kullanmaktadır.

Yöredeki rekreasyon amaçlı faaliyetler bu alanda yaşayan yerli halkın ekonomik durumunu da genelde olumlu yönde etkilemektedir. Üretilen parsellerin ve tarımsal ürünlerin satışı yöre halkına ekonomik yönden belirli ölçüde katkı sağlamaktadır. Aynı zamanda yaz mevsiminde artan nüfusun ihtiyaçlarını karşılamak amacıyla yapılan yeni konutların inşası ve ticari amaçla açılan yeni dükkanlar da yöre halkı için bir kazanç alanı oluşturmaktadır.

Tablo 5. Yaylalardaki Faal Nüfusun Sektörel Dağılımı
Table 5. Distribution of Active Population by Sectors in the Settlements

Sektörler	Yerleşmeler							Toplam
	Arsılköy	Bekiralanı	Fatih	Fındıklıpanarı	Güzne	Güzelyayla	Soğucak	
Tarım	2035	407	290	793	1925	906	567	6923
Sanayi	100	42	124	77	409	80	132	964
Hizmet	53	53	150	293	1068	86	240	1943
Toplam	2188	502	564	1163	3402	1072	939	9830

Kaynak : DİE, 1990.

Yaylacılık faaliyetleri yukarıda belirtildiği şekilde yöre halkının ekonomik durumunu olumlu yönde etkilerken, aynı zamanda sosyal yaşantısına da etki yapmaktadır. Yaz mevsiminde rekreasyon amacıyla bu yayla alanlarına çıkan insanlar ile yöre halkı arasındaki diyalog ve alışverişler insanların birbirleriyle kaynaşmalarına ve birbirlerinin sorunlarını daha iyi anlamalarına yardımcı olmaktadır. Gelişen bu ilişki sayesinde sosyal, kültürel ve fikri yakınlaşmalar meydana gelmektedir.

2001 yılında yörede yapılan anket çalışmalarında turizm amacıyla yaz mevsiminde bu yayla alanlarına çıkan nüfusun %65'inin tüccar, emekli, esnaf ve serbest meslek sahiplerinden oluştuğu tespit edilmiştir. Bunları mevsimlik olarak yörede çiftçilik yapanlar ve memurlar takip etmektedir.

3. Yaylacılık Faaliyetleri ve Rekreasyonel Yaylacılığın Gelişimi

Bilindiği üzere yayla, insanların yaz mevsiminde hayvanlarını otlatmak, bir miktar da tarımla uğraşmak için çıktıkları ve bir süreliğine geçici olarak yerleştikleri yüksek alanları ifade eder (Emiroğlu, 1977, s. 17). Yayla ile ilgili tüm faaliyetlere de yaylacılık adı verilmektedir. Yaylacılık faaliyetlerine katılan insanların, genelde ikamet ettikleri ve yaylalara göre daha aşağı kesimlerde yer alan köy veya kışlak alanları mevcuttur. Bu bağlamda araştırma alanında 16.

yüzyıldan bu yana yaylacılık faaliyetlerinin yapıldığına dair Osmanlı devlet belgeleri mevcuttur (Bilgili, 2001, 361). O dönemlerde Mersin çevresindeki nüfusun büyük bir bölümü yörüklerden oluşmakta ve yaylacılık bu insanların hayatlarının bir parçasını oluşturmaktadır. Yörüklerin yayla olarak kullandıkları alanlar genelde 2000 metrenin üzerinde yer almaktadır. Zamanla bu insanların yerleşik hayata geçmeleri ve tarımsal faaliyetlerin hayvancılığın önüne geçmesi nedeniyle hayvancılığa dayanan yaylacılık faaliyetleri yörede gittikçe önemini kaybetmiştir. Aynı zamanda 800-1500 metre yükselti basamağında bulunup, daha önce hayvancılık ve tarım amaçlı yaylacılık faaliyetlerinin yapıldığı birçok yayla alanı zamanla sürekli yerleşim alanı haline gelmiştir (Doğanay, 1997, s.276).

Bununla beraber II. Dünya savaşı sonlarına kadar yörede küçükbaş hayvancılık egemen olmuş, yaz mevsiminde yöre insanının bir bölümü iklimin ve geleneklerinin de etkisiyle 1500 m. nin altındaki yerleşmelerden kuzeydeki yüksek alanlara çıkmaya devam etmiştir (Tunçdilek, 1967, s.150)

1950'li yıllardan itibaren ise Mersin şehri ile bu yerleşmeler arasında gelişen ulaşım sisteminin (karayolu) etkisiyle buralarda hayvancılığın yanında meyveciliğe dayanan tarımsal faaliyetlerde gelişmiştir. Nüfusu hızla artan Mersin şehrinin yaz mevsimindeki meyve ihtiyacının karşılanması ve artan dış ticaret olanakları nedeniyle 1970'li yıllarda araştırma alanında meyve bahçeleri geniş yer kaplamıştır. Ancak 1980'den itibaren tarım kesimindeki girdilerde görülen maliyet artışı ve bunun yanında artan rekreasyon amaçlı yaylacılık faaliyetlerinin arsa ve konut üretimini teşvik eden çekiciliği nedeniyle bu alandaki meyve bahçelerinin önemli bir kısmı konut üretmek amacıyla arsa haline dönüştürülmüştür. Böylece eski meyve bahçelerinin yerini açılan yeni yollar ve ikinci konut olarak inşa edilen binlerce yapı almıştır. 1970'li yıllardan itibaren özellikle 800-1500 m. yükselti basamağında görülen rekreasyon amaçlı yaylacılık faaliyetlerinde 1980 sonrası büyük bir sıçrama yaşanmıştır. Arslanköy dışındaki yaylalarda çok yoğun bir yapılaşma ve buna paralel olarak sürekli genişleyen yeni konut alanları oluşmuştur (Foto 1).

Bu yoğun yapılaşmanın 1500 metre yükseltideki Arslanköy'de değil de daha aşağıdaki yaylalarda görülmesi, öncelikli gelişme gösterecek yaylaların orta yükseklikteki yaylalar olacağına dair düşünceleri desteklemektedir (Doğaner, 2001, s.212). Çünkü hayvancılığa dayanan yaylacılığın yerini artık rekreasyon amaçlı yaylacılık faaliyetleri almıştır. Artık insanlar için amaç, hayvanlarını otlatacak alan aramak değil, aşırı yaz sıcaklarından ve bunaltıcı nemden uzaklaşarak dinlenebilecekleri, zengin bitki örtüsüne sahip, aynı zamanda kolaylıkla ikamet ettikleri şehre ulaşabilecekleri yerleri bulmak olmuştur (Kozak, 2001, s. 26). Bu gelişmede ulaşım sisteminin etkisi açıkça görülmektedir (GÜRDAL, 1990, s.21). Rekreasyon amaçlı yaylacılık faaliyetleri sonucu adı geçen yerleşim birimleri gittikçe genişlemekte ve hatta bazıları fiziki olarak birleşmektedirler (Şekil 6).

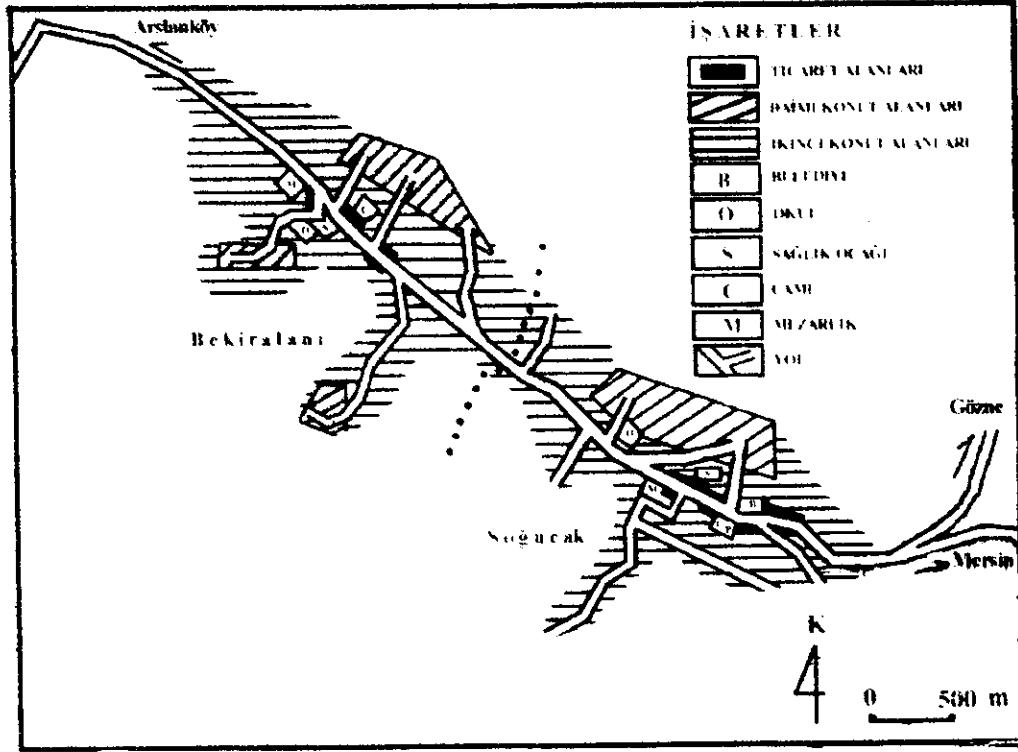
Mekansal yerleşim alanı gittikçe genişleyen ve nüfusu hızla artan bu yay-



Foto 1. Fatih Yaylası'ndan Bir Görünüm
Photo 1. View from Fatih Yayla

lalarda, insanların rekreasyonel yaylacılık için bu alanları tercih etmelerinin başlıca nedenleri şu şekilde sıralanabilir:

1. Yaz mevsiminde yaylalardaki iklim değerleri, sıcaklık ve bağıl nem oranı bakımından insanların rahat yaşamaları için uygun özellikler göstermektedir.
2. Doğal bitki örtüsü bu yükselti basamağında, aşağı ve yukarı kesimlere göre daha zengin olup, orman alanları geniş yer tutmaktadır.
3. Bu yayla alanları ile Mersin ve çevresindeki yerleşmeler arasında düzgün karayolu ulaşım ağı bulunmaktadır. Mevcut asfalt yollar sayesinde en fazla 1 saat içinde bu yaylalardan Mersin'e ulaşılabilir.
4. Yayla alanları ve çevrelerinde, yaylaya çıkan insanların ihtiyacına cevap verecek çeşitli meyve ve sebze bahçeleri bulunmaktadır.
5. Yaylalarda insanların ilgisini uyandıracak bazı geleneksel şenlikler yaşılmaktadır (30 Ağustos zafer şenlikleri ve güreş müsabakaları gibi).



Şekil 6. Bekiralanı ve Soğucak Yaylalarının Yerleşim Planı
Figure 6. The Settlement Plan of Bekiralanı and Soğucak Yaylası

4. Yayla Konutları ve Özellikleri

Araştırma alanındaki yaylalarda bugün resmi rakamlara göre 9348 konut bulunmaktadır. Ancak arazi çalışmaları sırasında yapılan tespitler sonucu bu sayının yaklaşık 12000 civarında olduğu ve bu konutların da yaklaşık %80'inin rekreasyon amaçlı ikinci konut özelliğinde olduğu tespit edilmiştir. Konutlar yapı, tip ve fonksiyonel yönden fiziki çevre faktörlerinden çok (sıcaklık, yağış, bitki örtüsü, yükselti, jeomorfolojik yapı vb.) insanların sosyo-ekonomik ve kültürel durumlarını yansıtmaktadır. Yaylalarda otel ve pansiyon gibi konaklama tesisleri ise bulunmamaktadır.

Araştırma alanındaki konutlar yukarıda belirtilen faktörlerin etkisi altında kullanılan yapı malzemesine göre geleneksel konutlar (taş, toprak, ahşap) ve modern konutlar (betonarme) olarak iki gruba ayrılabilir (Foto 2-3).

1980 öncesine kadar bu yayla alanlarında yoğun olarak bulunan ve bugün sayıları gittikçe azalan geleneksel konutlarda, evlerin duvarları genelde kolayca kesilip, yontulabilen kalker yapılı taşlarla örülmüştür ve duvarlarda çimento yerine yapıştırıcı malzeme olarak yine kalkerden elde edilen kireç kullanılmıştır. Genelde iki katlı olan ve kış mevsiminde güneşten daha çok yararlanmak ve



Foto 2. Bekiralanı Yaylası'nda Geleneksel Bir Konut
Photo 2. A Traditional House in Bekiralanı Yayla



Foto 3. Bekiralanı Yaylası'nda Modern Konutlar
Photo 2. Modern Houses in Bekiralanı Yayla

soğuk kuzey rüzgarlarından korunmak amacıyla yönü güneye bakan bu evlerin çatıları yine yükseltinin etkisi ile oluşan kar yağışları nedeniyle çoğunlukla çinko ile örtülü iken, bazı evlerin üzerleri ağaç ve toprakla örtülü düz damlıdır. Taşların ağırlıklı olarak kullanıldığı bu konutların duvar aralarında, çatı, dam, kapı ve pencere ile dolaplarının yapımında ise ahşap malzeme kullanılmıştır. Bunun yanında sadece ahşap malzemenin kullanıldığı ve halk arasında "Çardak" diye isimlendirilen konutlar 1970'li yıllarda bu yayla alanlarında yoğun olarak inşa edilmiştir. Bu ahşap konutların ortak özellikleri tamamen ahşaptan yapılmaları, kış mevsiminde yağın kardan dolayı üzerlerinin çinko ile kaplı olması ve konutlardaki odaların doğrudan dışarıya açılmalarıdır. Kısacası fiziki çevre faktörleri yöredeki geleneksel konutların yapımında oldukça etkili olmuştur. Ancak insanların kültürel ve ekonomik düzeyleri yükseldikçe ve sosyal ilişkiler arttıkça fiziki çevre koşullarının konutlar üzerindeki etkisi gittikçe azalmaktadır. Bunun yanında gelişen karayolu sistemi ve artan motorlu taşıt sayısı da bu değişim sürecinde etkili olmaktadır. Fiziki çevre faktörlerinin konutlar üzerindeki etkisinin azalması nedeniyle yöredeki geleneksel konutların sayısında bir artış görülmezken, modern görünümlü (betonarme) konutların sayısı hızla artmaktadır..

Modern konutların plan olarak şehirlerdeki konutlardan tek farkı akşam oturması için kullanılan balkonların bir oda kadar geniş olmasıdır .

Bugün modern konutların (betonarme) sayısı geleneksel konutların sayısının oldukça üzerindedir ve oran olarak bu yaylalardaki konutların %75'ini oluşturmaktadır. Son yıllarda yapılan konutların hemen hemen tamamının betonarme konutlar olduğu dikkate alınırca önümüzdeki 15-20 yıl içerisinde yöredeki geleneksel konutların sayı ve oran olarak büyük ölçüde azalacağı görülmektedir. Örneğin ; 1980'lerin başında Bekiralanı yaylasındaki geleneksel konutların sayısı 97 adet iken, bugün bu sayı 30 civarındadır.

Araştırma alanındaki konutlarla ilgili bir diğer özellik ise mülkiyet durumudur. Yapılan anket çalışması sonucu bu yayla alanlarındaki mevcut konutların %80'ininde konut sahibinin kendisinin oturduğu, %20'sinin ise ev sahipleri tarafından kiraya verildiği tespit edilmiştir.

5. Başlıca Sorunlar ve Çözüm Önerileri

Araştırmaya konu olan yayla alanlarında doğal ve beşeri çevre özelliklerinden kaynaklanan önemli sorunlar bulunmaktadır. Bu sorunlar doğrudan veya dolaylı olarak bu yayla alanlarını ve bu yayla alanlarında gerçekleştirilen rekreasyon faaliyetlerini olumsuz yönde etkilemektedir. Bunlar şu şekilde sıralanabilir :

1. Mevcut yayla alanları yetersiz altyapılarına rağmen gereğinden fazla nüfuslanmakta ve bunun sonucunda yayla alanlarında çarpık bir yapılaşma ve betonlaşma görülmektedir.

2. Aşırı nüfuslanma ve betonlaşma bu yayla alanlarının ekosistemlerine geri döndürülemez düzeyde zarar vermeye başlamıştır.

3. Yayla alanlarının nüfus ve mekansal açıdan hızlı bir şekilde büyümesinden dolayı orman alanları, arsa ve yeni konut alanları açmak amacıyla tahrip edilmektedir.

4. Nüfus ve mekansal açıdan gelişen bu yayla alanlarında yol, su ve kanalizasyon gibi önemli altyapı problemleri ortaya çıkmıştır.

5. Yayla alanlarındaki yetersiz kanalizasyon sistemi nedeniyle su ve toprak kirlenmesi gözle görülür şekilde artmaktadır.

6. Yaz mevsiminde yaylalardaki yoğun nüfus nedeniyle içme ve kullanma suyu sıkıntısı çekilmektedir.

7. Akarsu yataklarına ve yakın çevresine konutların, yeni yolların inşa edilmesi sonucu sel riski artmıştır.

8. Bu yayla alanlarındaki plansız yapılaşmanın devam etmesi durumunda bazı yaylaların yayla olma özelliklerinin ortadan kalkma riski bulunmaktadır.

Bu yıkıcı etkilerden yayla alanlarının korunması ve bu alandaki rekreasyonel yaylacılık faaliyetlerinin doğal çevreyi tahrip etmeden geliştirilmesi için aşağıdaki önlemlerin alınması zorunludur:

1. Yayla ve konut alanlarının gelişimi bir plan dahilinde olmalı ve konutlar doğal çevreye uygun bir şekilde inşa edilmelidir.

2. Yayla alanlarında çok katlı yapılara izin verilmemelidir.

3. Altyapı yatırımlarına ve çevre temizliğine daha fazla önem verilmeli ve daha çok mali kaynak ayrılmalıdır.

4. Akarsu yatakları ve orman alanları yerleşime açılmamalıdır.

5. Rekreasyon amaçlı yayla konumundaki bu yerleşim birimlerine devletin ayırdığı mali kaynak arttırılmalıdır.

6. Merkezi hükümet bu yayla alanlarının korunması ve geliştirilmesi için planlama ve proje desteği sağlamalıdır.

7. Yayla alanlarında doğal dengeyi bozmayacak şekilde turizme dönük konaklama, dinlenme ve eğlence tesisleri kurulmalıdır.

8. Yayla alanlarını yurt içi ve yurt dışına tanıtıcı yayın ve faaliyetler gerçekleştirilmelidir.

Sonuç

Bu araştırmaya konu olan Arslanköy, Bekiralanı, Fatih, Fındıkpınarı, Gözne, Güzelyayla ve Soğucak yaylaları 30-40 yıl öncesine kadar ekonomileri büyük ölçüde tarım ve hayvancılığa dayanan birer yerleşim birimleri iken, 1970'lerden itibaren gelişmeye başlayan ve 1980'den sonra hızlanan rekreasyonel yaylacılık faaliyetleri sonucu bugün rekreasyon amaçlı yaylalar haline dönüşmüşlerdir.

II. Dünya savaşı sonlarına kadar yörede daha çok küçükbaş havancılık ve yöre halkının ihtiyaçlarına dönük tahıl üretimi yapılırken, Mersin şehri ile ulaşımı sağlayacak asfalt karayolu bulunmamaktadır. 1950'lerden itibaren yapılan asfalt karayolu sistemi beraberinde tarımsal gelişmeyi getirdiği gibi aynı zamanda Mersin şehri ile sosyo-ekonomik ilişkilerin gelişmesine yol açmıştır.

1970'lerin başında gelişen bağ alanları ve elma bahçelerinin yerini 1970'lerin ikinci yarısından itibaren şeftali bahçeleri almıştır. Ancak gittikçe artan rekreasyon amaçlı yaylacılık faaliyetleri nedeniyle meyve alanlarının önemli bir kısmı ikinci konutlar için yerleşime açılmıştır. Bugün bu yayla alanlarında görülen konutların %80'inden fazlasını ikinci konutlar oluşturmaktadır. Yaz mevsiminde yaylaların nüfusu yaklaşık 70 000'i bulmaktadır. Yaylalarda hafta sonu tatilini buralarda geçirmek isteyen insanlar için gerekli olan konaklama tesisleri (otel, motel, pansiyon) bulunmamaktadır. Bu durum yöre ekonomisi içinde bir dezavantajdır. Ancak ekonomik getirisine rağmen yayla alanlarında görülen yoğun nüfus artışı ve yapılaşma doğal çevre üzerinde olumsuz etki yapmaktadır. Aynı zamanda yaylalarda içme suyu sıkıntısı çekilmekte; toprak, su, gürültü, görüntü kirliliği oluşmakta; orman ve doğal akarsu yatakları yerleşime açılmakta ve plansız bir yerleşim ortaya çıkmaktadır.

Bu olumsuz etkiler ortadan kaldırıldığında, rekreasyon amaçlı yaylacılık ilke ve hedeflerine uygun planlı bir yapılaşma gerçekleştirildiğinde, bu yayla alanları daha fazla insana hitap eden rekreasyon alanları haline gelecektir. Böyle bir gelişme ise yöre ve ülkemiz ekonomisine olumlu katkılar sağlayacaktır.

Kaynakça

- ATALAY, İ., 1994, Türkiye Vegetasyon Coğrafyası, Ege Üniv.Bas., İzmir.
- BİLGİLİ, S., 2001, Osmanlı Döneminde Tarsus Sancağı ve Tarsus Türkmenleri, T.C. Kültür Bakanlığı Yayın. No: 2657, Ankara.
- D.İ.E., 1994, 1990 Genel Nüfus Sayımı Nüfusun Sosyal ve Ekonomik Nitelikleri-33, Ankara.
- DOĞANAY, H., 1997, Türkiye Beşeri Coğrafyası, Milli Eğt. Bak. Yay. No: 2982, İstanbul.
- DOĞANER, S., 2001, Türkiye Turizm Coğrafyası, Çantay Kitabevi, İstanbul.
- EMİROĞLU, M., 1977, Bolu'da Yaylalar ve Yaylacılık, Ank. Üniv. Dil ve Tar. Coğ. Fak. Yay. No: 272, Ankara.
- GÜRDAL, M., 1990, Turizm ulaştırması, Adım Yayıncılık, Ankara.
- KOCA, H., 1995, "Gözne'de Yayla Turizmi", Doğu Coğrafya Derg., Sayı:1, s. 281-302 , Erzurum.
- KOZAK, N., KOZAK, M., 2001, Genel Turizm (İlkeler-Kavramlar), Detay Yayıncılık, Ankara.
- ÖZGÜR, M., 2000, Türkiye Coğrafyası, Hilmi Usta Matbaacılık, Ankara.
- SEVGİ, C., 1984, "Adana İli'nin Kuzeydoğu Kesiminde Yaylacılık", Ege Coğrafya Derg., S. 2, İzmir.
- SUNGUR, A., 1993, "Türkiye'de İnsan Yaşamı Açısından Uygun Olan ve Olmayan Isı Değerlerinin Aylık Dağılışı ile İlgili Bir Deneme", İst. Üniv. Coğ. Enst. Derg. Sayı: 23, s. 36, İstanbul
- ŞENOL, M. ve ŞAHİN, Ş., 1998, "Adana-Mersin Dolayının Jeoloji Etüt Raporu", M.T.A., Rap. No: 10098, Ankara.
- TIRAŞ, M., 2001, "Zorkun Yaylası", Turk Coğ. Derg. Sayı: 36, s. 165, İstanbul.
- TUNÇDİLEK, N., 1967, Türkiye İskan Coğrafyası (Köy-Altı İskanı), İst. Üniv. Coğ. Enst. Neşriyatı., İstanbul.