

## ADİYAMAN OVASINDAKİ KIR YERLEŞMELERİNDE MESKEN TIPLERİ

*Dwelling Types In Rural Settlement In Adiyaman Plain*

Yard. Doç. Dr. Ekrem DEMİR\*

### ÖZET

*Adiyaman Ovası ve çevresindeki kırsal yerleşmelerde meskenler, genelde doğal ortam özelliklerini yansıtmada sahanın deprem bölgesi olmasıyla tek katlı yapılar büyük bir yekün oluşturur.*

*Yapı malzemesi bakımından ise % 80'lik payla kerpiç meskenler ilk sıradadır. Bunu briket, tuğla ve taş malzemenin kullanıldığı meskenler izlenmektedir. Ova tabanındaki köylerde kerpiç meskenleri çok az sayıda bulunmakta olup, tuğla meskenler çoğunlukta iken, çevre dağlık alanlarda ise taş meskenler yoğunluk kazanır. Bu farklılık, doğal yapı malzemesinin meskenlere yansıdığını gösterir. Çatı örtü malzemesi ve çatı şekilleri bakımından, toprakla, ovanın kırsal kesimleri çok az saç ve kiremit ile örtülüdür. Meskenlerin planları, oturanların sosyal statüleri ve ekonomik uğraşlarına faaliyet kollarına göre çeşitlilik göstermektedir.*

### ABSTRACT

*Houses on Adiyaman Plain and in rural settlement around, generally reflect natural features. Because of being an earthquake region, most of the houses have one storey.*

*From the point of the building material, mud-brick houses rank first with a share of %80 percent. Brick, clay-brick and stone follow them. Mud-brick houses are rare in the villages in the plain base, houses made of bricks are common, whereas in the mountainous area around houses made of stone are prevalent. That is a reflection of natural construction materials onto houses.*

*From the point of roofing material and roof types, houses are roofed with soil and in rural areas of the plain, zinc sheet and clay tiles are rarely used. Plan views of houses vary according to the social status and economical business of the residents.*

\* Gaziantep Üniversitesi, Adiyaman Eğitim Fakültesi, İlköğretim Bölümü.

## Giriş

Araştırma alanımızı oluşturan Adıyaman Ovası, Güneydoğu Anadolu Bölgesinde, Atatürk Barajı boyunca gelişmiş olan depresyonlar zincirinin güneydoğu halkasını oluşturmaktadır. Adıyaman ovası yaklaşık 4.600 km<sup>2</sup> alan kaplar. Ancak, araştırma alanımız ova ile sınırlı kalmayıp, beşeri olaylara sahne olan ve ovada veya etek kesiminde yer alan köylerin, çevre dağlık alanların su bölümü ile Güneydoğu Toros dağların uzantısı hattına kadar uzanan arazileri de içine aldığından, bu sınır içinde kalan araştırma alanımız, yaklaşık 5000 km<sup>2</sup> yüz ölçüme sahiptir (Harita 1).

Deniz seviyesinden yaklaşık 669 metre yükseklikte olan Adıyaman Ovası'nı kuzeyden büyük ölçüde Güneydoğu Toroslar, (Akdağ (2551m.), Dibek Dağı (2549 m.), Ulubaba Dağı (2533 m.), Gördük Dağı (2206 m.), Borik Dağı (2110 m.), Karadağ (1115 m.) ve Kuzeydoğuda Nemrut Dağı (2150 m.)) çevreler.

İnceleme alanı olarak seçilen Adıyaman Ovası'nda günümüzde bir ilçe merkezi, Merkez Bucağa bağlı 57 köy(1997 Nüfus sayımına göre Merkez-212 475, Köy-35967), Akpınar Bucağına bağlı 14 köy(Toplam Nüfus-16021), Bağpınar Bucağına bağlı 8 köy (Toplam Nüfus-5266), Koçalı Bucağına bağlı 11 köy (Toplam Nüfus-4063), Kuyucak Bucağına bağlı 16 köy (Toplam Nüfus-11612), Merkez ilçe içinde 100'den fazla mahalle vardır. Konumuz itibarıyla, ağırlıklı bir şekilde, daha çok köy ve mahallerden oluşan kır yerleşmeleri üzerinde durulmuştur.

Sahamızdaki kır yerleşmelerinin % 26'sını (106 köy), ova ile kenardaki dağlık saha arasındaki yamaç veya etek kuşağı diyebileceğimiz sahada çok az köy sayısı mevcuttur. Bu köy kuşağına bölgemizde sadece kuzey kesiminde bulunan ve Çelikhhan İlçesinde bulunduğu Güney Doğu Toros Dağlarında bulunur. Köylerin sitle, genel olarak coğrafi şartlarla uyum içindedir. Ova tabanında yer alan (650-800 m.) 90 köyün dışında kalan 16 köy, 800-1100 m. yükselti kuşağı içinde yer almaktadır. Araştırma alanımızda en yüksek kurulmuş yerleşme, Adıyaman Ovası'nın kuzeyinde kalan dağlık alanda bulunan Kuyucak Bucağı ile köyleridir. Yerleşmelerin dağılışı, verimli tarım alanları, su kaynakları, tarıma elverişli vadi ağzları, vadi içleri ve birikinti yelpazeleri ile bir paralellik göstermektedir.

Araştırma alanında ortalama köy nüfusu, 1997 Nüfus Sayım sonuçlarına göre 698 kişidir. Köylerin % 67' si bu ortalamanın altında, ancak % 33' ü ortalamanın üzerinde nüfusa sahiptir.

Araştırma alanındaki devamlı kır yerleşmelerden, köy , mahalle ve küçük çiftlik yerleşmeleri, geçici yerleşmelerden ise, bağ-bahçe evleri en belirgin olanlarıdır.

Yerleşmelerin tamamına yakını, toplu dokulu yerleşme formuna sahiptirler. Sadece birkaç mezra ve mahallenin birleştirilmesiyle oluşturulmuş köylerde (

Kömür, Pirin, Bağpınar, Bağdere, Pınaryayla, Durukaynak, Payamlı, Sarıharman, Yaylakonak, İncebağ ve Börkenek gibi) ve son zamanlarda gelişerek, yerleşim alanları genişleyen köylerde (Çemberlitaş, Uzunpınar, Yarmakaya, Battalhöyük, Doyran, Durak, Elmacık, Gümüşkaya, Karıcık, Kuyulu, Külahhöyük, Mestan, Pınaryayla, Varlık gibi) (Mestan köyünün haricinde ) nüfus artışı normal olarak artmaktadır. Adıyaman Ovası'nda bulunan 106 köyün sadece 14 köyün nüfusu artış göstermiştir.

Adıyaman ovası ve çevresindeki köylerde, inşaa malzemesi bakımından en yaygın mesken tipi; % 80' lik payla kerpiç meskenlerdir. Kerpiçten başka, taş %3, briket % 12 ve tuğla % 5 (Atatürk Barajı nedeniyle göç edenlerin konutları) meskenlere rastlanmaktadır. Ova tabanlı köylerinde kerpiç, tuğla ve briket meskenler hakim durumda olmasına karşılık, taş meskenler ancak yamaç ve dağlık alan köylerinde görülebilmektedir. Bu dağılışı, doğal yapı malzemesinin meskenlere yansımış olduğunu göstermektedir.

Çatı örtü malzemesi ve çatı şekilleri bakımından; kiremit, kırma çatı genellikle dağlık kesimde görülmekte olup, ova tabanlı köylerinde ise sıcaklık nedeniyle yaz aylarında damlarda yatıldığı için, galvanize sac-beşik çatı ve düz-toprak çatılar izlenmektedir. Bu durumda etkili olan faktör, depremlerde hasar gören veya yıkılan geleneksel kır konutlarının yerine, ulaşım şartlarının da elverişliliğine bağlı olarak, şehirden temin edilen fabrikasyon malzemelerin kullanılarak, kırsal çevre şartlarını yansıtmayan, şehir konutlarına benzer meskenlerin yapılmış olmasıdır.

Araştırma alanındaki köylerin birçoğunun, özellikle Atatürk Barajından sonra, yerinin değiştirildiğini görmekteyiz.

Araştırma alanındaki köylerin bazıları büyütülmüştür. özellikle Atatürk Barajında sonra, yerinin değiştirildiğini görmekteyiz. Bağpınar (28 hane), Bozhöyük (36 hane), Karıcık (7 hane), Hacıhalil (45 hane), Bardakçı (11 hane), Yazıca (36 hane), Yazlık (24 hane), Bebek (14 hane), Battalhöyük (22 hane) ve Akpınar (60 hane)' dir. Bu evlerin yapılışı bakımından, yapı malzemesi ve yerleşim formu bakımından diğer yapılarda çok farklıdır. Ayrıca ovada arazisi yol kenarında olanlar ise modern evler yaparak yerlerini değiştiren hane halkı mevcuttur.

## 2. Mesken Şekilleri

Köy meskenleri, kullanılan inşaa gereçleri, fonksiyonları ve fizyonomileri ile içinde buldukları coğrafi mekanın doğal şartlarının yanında, meskenleri kullanan kişilerin ekonomik faaliyet türleri ve sosyo-ekonomik düzeyleri ile yakından ilişkilidir. Nitekim meskenler, sadece içinde yer aldıkları doğal çevre şartlarıyla değil, kendini meydana getiren insanların faaliyetlerine, kültürüne, sosyo-ekonomik şartlarına bağlı olarak da çeşitli şekil ve özellikler kazanmaktadırlar. Bu nedenle meskenler, her şeyden önce doğal çevre şartları ile insan ve faaliyetlerinin bir eseri olarak kabul edilmektedirler<sup>1</sup>. Coğrafyayı ilgilendiren evler, yapı malzemesi, şekli ve çeşitli kısımlarının tertip tarzı ile içinde bulunduğu coğrafi

1- TUNÇDİLEK,N., 1967, Türkiye İskan Coğ., Kır İskanı (Köy-Altı İskan Şekilleri), İ.Ü.Edb.Fak.Yay.:1283, s.51

şartların etkisini yansıtan evlerdir<sup>2</sup>. Meskenler, sakinlerinin gelenek, görenek, ekonomik ve kültürel düzey gibi değişik sosyal özellikleri nedeniyle bölgeden bölgeye, hatta yöreden yöreye önemli farklılıklar gösterebilirler. Söz konusu farklar, formsal olabileceği gibi, yapı tarzı, kat sayısı, eklentiler, iç donatım, kullanılan yapı gereçleri, tezyin (iç ve dış süsleme) ve daha birçok yönlerden olabilmektedir. Hele konutlarda çatı tarzı, çatı örtü gereçleri, kat sayısı, oda sayısı, eklentiler ve fonksiyonları, duvar kalınlığı, pencere sayısı ve boyutları gibi yönlerden konut tiplerine bakılırsa, sorunun boyutları çevre-konut ilişkisinin boyutlarını aşar ve tarihi, etnik, sosyolojik, etnoğrafik, jeolojik, ekonomik ve kültürel bir sorun olarak karşımıza çıkar<sup>3</sup>.

**Tablo 1:** Arazi kısmen/tamamen baraj gölünde kaldığından hanelerin yerleşmelere göre dağılımı.

**Table 1:** Distribution of houses according to dwellings because the land totally/partly occupied by the dam lake.

Baraj			Kırsal iskan	Kentsel iskan	Toplam
ATATÜRK BARAJI			125	513	738
İli	İlçesi	Köyü			
Adıyaman	Samsat		-	191	191
Adıyaman	Yeni Samsat	Yalıköy	-	416	416
Aydın	Söke	Denizköy	99	-	99
Aydın	Söke		2	-	2
Burdur	Bucak	Akhasan	-	1	1
Çankırı	Çerkeş		2	-	2
Diyarbakır	Merkez		-	1	1
Gaziantep	Merkez	Tayfur Sökmen	-	3	3
Hatay	Reyhanlı	Kayaönen	20	-	20
Konya	Sarayönü		1	-	1
Ordu	Ünye		-	1	1
Şanlıurfa	Ceylanpınar		1	-	1

**Kaynak:** Köy Hizmetleri Genel Müdürlüğü

Araştırma alanındaki köylerin % 95'inin ovada, %5'inin de etekte bulunmalarına bağlı olarak, yerleşmelerin kuruluşundan günümüze kadar yakın çevreden kolayca temin edebildiği yapı malzemesinin toprak olmasından dolayı, kerpiç %

2- TANOĞLU, A., 1969, Nüfus ve Yerleşme, İ.Ü.Yay..No:1183, Edb.Fak. Coğ.Enst.No:45, s.214.

3- DOĞANAY, B., 1994, Türkiye Beşeri Coğ.Gazi Büro Kitabevi, s.327.

80'lik (20 köy üzerindeki öğrencilerimle yapmış olduğum araştırmaya göre) payla ilk sırayı almaktadır. 1990' dan sonra genellikle evlerin yapımında briket, tuğla ile taş kullanılmaktadır (Foto 1).

Genellikle taş ve kerpiç meskenlerin sayıca hakim durumda olduğu Güney Doğu Anadolu Bölgesi şartlarına göre, Adıyaman köylerindeki briket meskenlerin yapımı son zamanlarda % 100'lük bir payla ilk sırayı alması, alanımızın mad-di şartlarından kaynaklanmaktadır. Yani, Atatürk Barajından sonra pek çok kö-

**Tablo 2:** Yerleşme/Arazi Tamamen/ Kısmen Baraj Gölünde Kaldığından İskanı Daha Sonra Yapılan Haneler.

**Table 2:** Total/partial land settlement in the barrage lake of dwelled house constructed later.

Baraj			Kırsal iskan	Kentsel iskan	Toplam
ATATÜRK BARAJI			397	18	415
İli	İlçesi	Köyü			
Adıyaman	Merkez	Akpınar	-	3	3
Adıyaman	Merkez	Aydınlı	37	9	46
Adıyaman	Merkez	Bağpınar	14	-	14
Adıyaman	Merkez	Bebek	8	-	8
Adıyaman	Merkez	Çaylı	53	-	53
Adıyaman	Merkez	Dışbudak	17	1	18
Adıyaman	Merkez	Gölpınar	4	-	4
Adıyaman	Merkez	Hacıhalil	8	2	10
Adıyaman	Merkez	İncebağ	20	-	20
Adıyaman	Merkez	Karıcık	9	-	9
Adıyaman	Merkez	Kuyucak	14	1	15
Adıyaman	Merkez	Yazlık	18	-	18
Adıyaman	Gerger	Geçitli	1	-	1
Adıyaman	Gerger	Gözpınar	1	1	2
Adıyaman	Gerger	Kesertaş	16	-	16
Adıyaman	Gerger	Kılıçköy	14	1	15
Adıyaman	Kahta	Adak	101	-	101
Adıyaman	Kahta	Bostanlı	17	-	17
Adıyaman	Kahta	Geldibuldu	40	-	40
Adıyaman	Kahta	Güzelçay	5	-	5

Kaynak: Köy Hizmetleri Genel Müdürlüğü

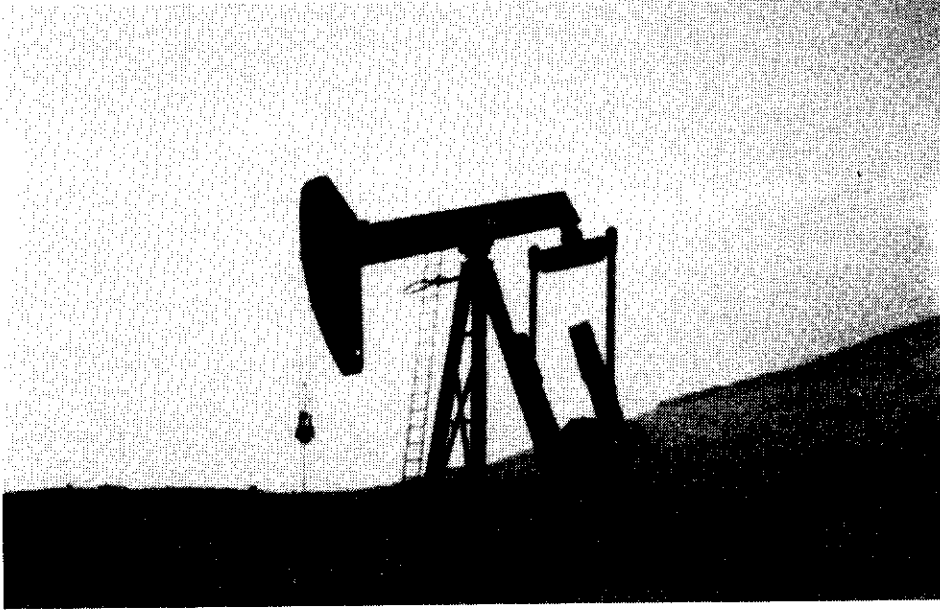
yün, ek yerleşme olarak yeniden inşa edilmesi nedeniyle hepsi tuğladan inşa edilmiş olması, toplam içindeki oranı bu derece yükseltmiştir. Şehir'e yakın tüm evler genellikle tuğla ve briket' ten yapılmıştır. Briket, inşasının kolaylığı, ucuzluğu ve meskenin kısa sürede tamamlanabilmesini sağlaması sebebiyle tercih edilmektedir. Adıyaman ovasındaki köylerin hiçbirinde kerpiç meskenlerin önünde yer almaz. Çünkü köylerin geçimi tarım, mevsimlik işçilik ve kendilerine yetecek kadar hayvancılıktır.

Araştırma alanındaki 20 köyde değişik miktarlarda, mesken yapı malzemesi bakımında % 76.63' nine üzerinde kerpiç kullanılmıştır. Kerpiç, inşasının imece ile yapılması ve meskenin kısa sürede çok az masrafla tamamlanabilmesini sağlaması sebebiyle tercih edilmektedir. Kerpiç yapımının hammaddesi her kırsal kesimin her yerinde rahatlıkla bulunması (saman, tuz ve çamur) ve sıcak iklimin olmasından dolayı çatı, meskenlere pek yapılmamakta ve masrafın olmaması nedeniyle meskenlerin oranı artmaktadır. Son zamanlarda betonyer yapıların artması ise genellikle şehirde işi olan , kamu sektöründe çalışanlar ve Atatürk Barajından dolayı göç edenler tarafından yatırılmaktadır. Betonyer meskenlerin araştırma alanındaki toplam meskenler içindeki oranı, sadece % 20 civarındadır.

Araştırma alanındaki taş meskenlerin dağılışı ile doğal çevre özellikleri arasında bir uyum söz konusudur. Dağılılık kesiminde yer alan köylerin yerleşme-



**Foto 1:** Ova tabanında yer alan Tümrüz Köyü'nden kerpiç meskenlerin örneği  
**Photo 1:** A sample of sundried brick house at Tümrüz Village in a plain.



**Foto 2:** Tümrüz Köyü'nden Petrol Kuyularından daha önce 42 var iken, şu anda 7 kuyu mevcuttur. Bu kuyulardan bir görünüş.

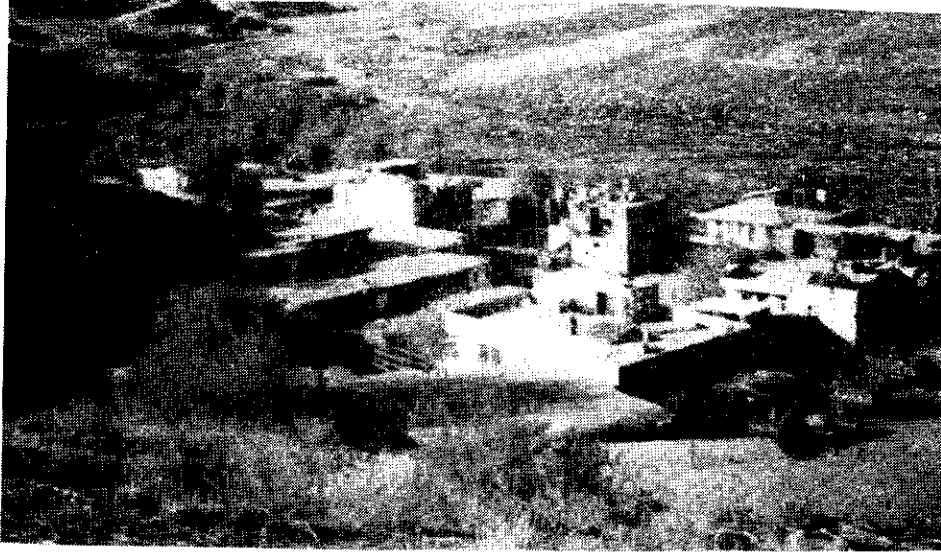
**Photo 2:** There was 42 oil well at Tümrüz Village, now there are 7 oil well. A view of this oil well.

sinde meskenlerin temellerinde hakim yapı malzemesi taştır. Bu dağ köylerinden başka, birtakım tek köylerinde ve ova köylerinde de aynı durum mevcuttur. Sadece kuzeyde bulunan köylerde taş yapı azda olsa görülmektedir. Çünkü köyün bulunduğu alan taşla kaplı olduğundan dolayıdır. Ayrıca dünyada eşine rastlanmayacak doğal bir manzaraya sahiptir. Taşla kaplı olan alanın üstü olduğu gibi ormanla kaplıdır.

Dağlık alandaki köylerde, yapı malzemesi olarak genellikle herhangi bir işleme sokulmadan, amorf şekillerden ziyade birbirleri üzerine oturtulabilecek yüzeylere sahip taşlardan meskenler inşa edilirken, ova köylerindeki taş meskenlerde birleştirme harcı olarak çamur kullanılmaktadır (Foto-5). Genellikle etek köylerinin bazılarında, alt katın taş, üst katın ise kerpiçten yapıldığı meskenleri görmek mümkündür.

Aslında Adıyaman Ovası ve çevresi için depremlerdeki (Victoria Riff Fay hattı Gölbaşı'nda geçmekte) can güvenliği bakımından son derece elverişli olan Çaka tura (Bağdadi) meskenlere, inşa tekniğinin fazla bilinmemesi ve prefabrik meskenlere ise maliyetinin yüksek olması sebebiyle hiç rastlanmaz.

Atatürk Barajı'ndan sonra, yeni meskenlerin yapılmasını izleyen bir dönemde sonra gerçekleştirdiğimiz bu araştırmamızda, inşa tarzı bakımından betonarme (Briket) meskenlerin şehir'e yakın kesimlerden hepsi çatısız iki katlı Briket meskenler hemen hemen % 100, ovanın kuzey tarafındaki kırsal yerleşimde ise meskenlerin % 80'ni ise Kerpiç, % 12' si Briket, % 08 ise taş ve tuğla(çok az) az



**Foto 3:** Büyük Kavaklı Köyü'nün bir mezrasının meskenlerinden bir görünüş.  
**Photo 3:** A view of Big Kavaklı Village.



**Foto 4 :** Büyük Kavaklı Köyü'nden durumu iyi olan bir hane halkına ait mesken tipi. Bu mesken tiplerine ancak Adıyaman'a yakın köylerde rastlanmak mümkündür.  
**Photo 4:** A view of rich house at Big Kavaklı Village. This style of house can be seen close to Adıyaman.



bir orandan olması, gerçekten endişe verici bir sonuçtur.

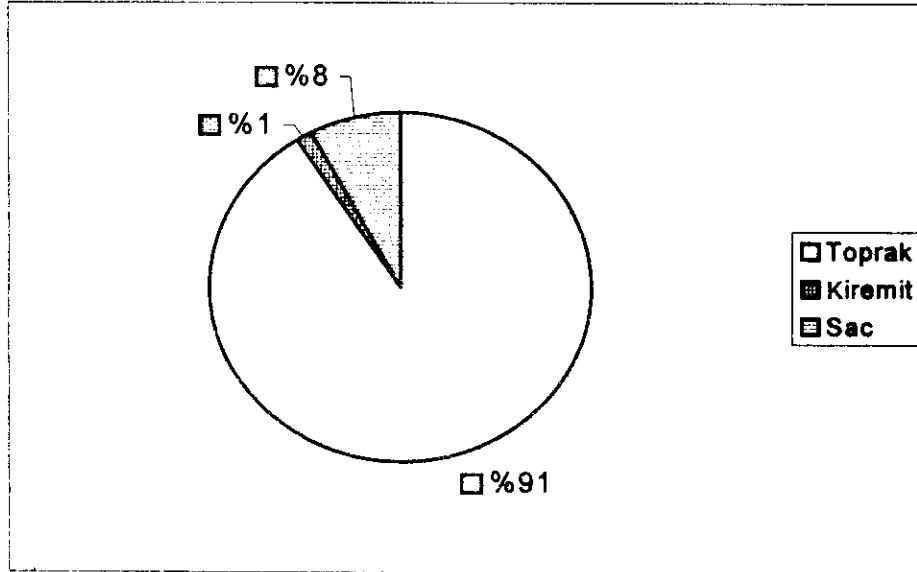
Çatı Örtü Malzemesi ve dolayısıyla çatı şekli bakımından Adıyaman Ovası ve çevresindeki köylerin nispeten çatı yok dinilecek kadar çok azdır. Meskenlerin yaz sıcaklığı nedeniyle damları yatmak için kullanmakta oldukları için kerpiç meskenler hariç Betonarme yapıları olanlarda ise damların etrafı bir metre yükseklikte olup, dört tarafı çevrilmiştir. Adıyaman ovasında sadece kuzey kesiminde bulunan meskenlerde sadece Sac çatılar görülmektedir. Çünkü kışın sadece

**Tablo 3:** Çatı Örtü Malzemesine Göre Kır Meskenleri.

**Table 3:** Village house according to roof style.

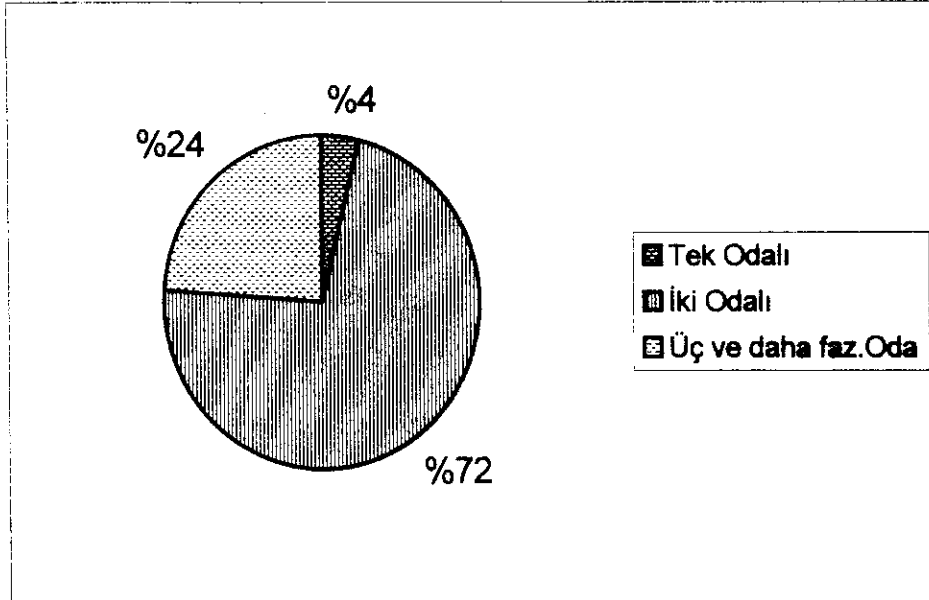
Çatı Örtü Malzemesi	Konut Sayısı	%' si
Toprak	2363	91.68
Kiremit	35	01,34
Sac	208	07.98
Toplam	2606	100

Kaynak: Araziye yapılan Anket.

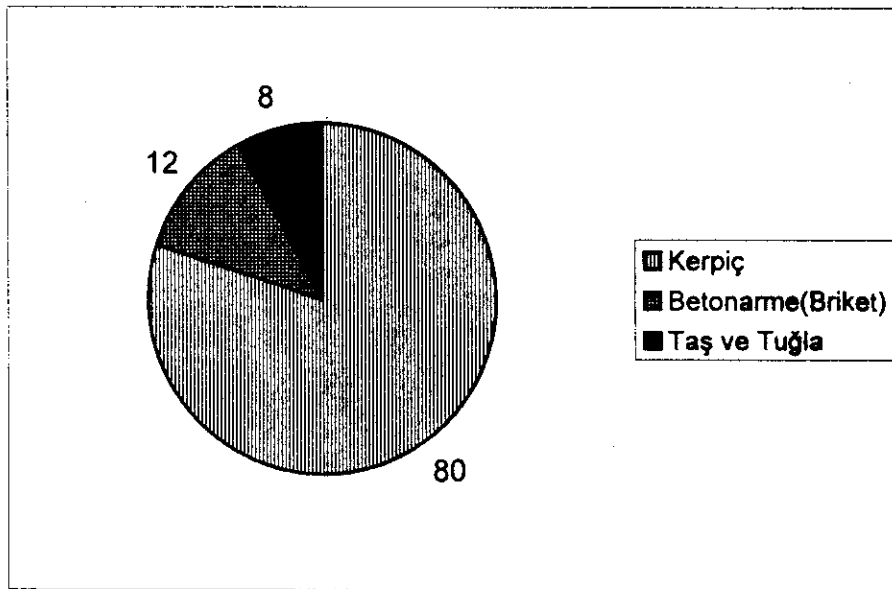


**Şekil 1:** İnşa Tarzına Göre Kır Meskenleri.

**Figure 1:** Village house according to construction style.



**Şekil 2:** Oda Sayısına Göre Kır Meskenleri (%).  
**Figure 2:** Village house according to room number (%).



**Şekil 3:** İnşaat Tarzına Göre Kır Meskenleri (%).  
**Figure 3:** Village house according to construction style (%).

o kesimde kar çok azda olsa yağar ve bu meskenlerde barınanların büyük bir kesimi yoksul olduğundan dolayı başka bir mesken yapamayacaklarından, uzun süre kalıcı olması nedeniyle yapılmıştır (Tablo 3, Şekil 3).

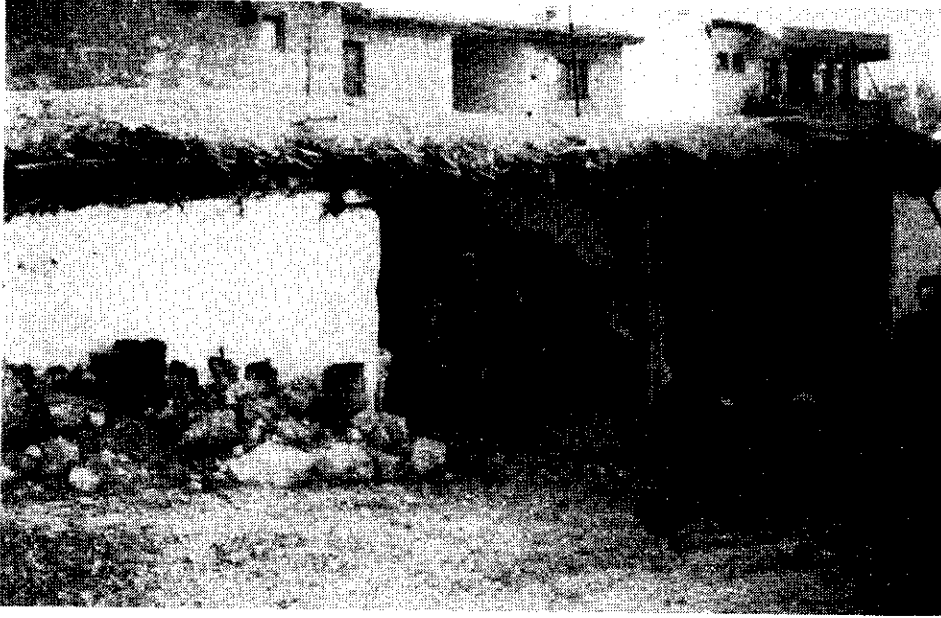
Araştırma alanındaki 108 köyden 80' inde sağlık ocağı ile ortaöğretim okulların haricinde, yıkılma tehlikesi gösteren birkaç mesken haricinde çatıya rastlanmaz. Dağlık alanda 30' a yakın köylerde ise Sac çatılar görülmektedir.

Adıyaman Ovası'ndaki köy meskenleri, planları itibariyle oldukça heterojen bir yapı göstermesine rağmen, doğal çevre faktörleri ve meskenleri kullanan ailelerin ekonomik faaliyet türleri meskenlerin fizyonomilerine yansımıştır. Bunun dışında barajın ve depremin etkisiyle çok sayıda yeni mesken yapılmış olması, kullanılan malzemede olduğu gibi planları bakımından da meskenleri çevre şartlarını yansıtırma özelliğinden uzaklaştırmıştır (Şekil 3). Oldukça farklı malzemedin ve farklı planlarda yapılan meskenlerde (afet konutları için), kırsal hayatın gerektirdiği ahır (Foto 8), Samanlık (Foto 9), Tandırlık (ocak) (Foto 10), kiler, alet ve ürün deposu gibi eklentileri (müştemilat) görmemiz mümkündür. Çeşitli eklentiler iki katlı meskenlerin genellikle alt katlarında, tek katlı meskenlerde ise ya meskenlere bitişik nizamda, mesken ile aynı şekilde ya da meskenlerden ayrı bile olsa, meskenlere oldukça yakın bir mesafede yer almaktadırlar (Foto 11). Eklentilerin meskene bitişik olarak inşa edilmelerinde, çatı ve duvar malzemesinden tasarruf etme ve kış şartlarında meskenin en az bir duvarından ısı kaybının önlenmesi gibi etkenler rol oynamaktadır. Ayrıca soğuk kış günlerinde, eklentilerin uzakta olmasının çalışma hayatını olumsuz etkileyeceği bilincinin yerleşmiş olması, mesken bölümlerinin sıkı bir organik bağ içinde inşa edilmelelerini sağlamıştır.

Araştırma alanımızdaki toplam 2606 meskenin kat sayısı bakımından % 68' i (1772), %32' i (834) iki katlı ve iki katın üzerinde mesken hiç yok gibidir. Araştırma alanımızın dışında olan ve Adıyaman şehrine yakın olan ve ayrıca su nedeniyle başka yerlere inşa edilen meskenlerin hemen hepsi iki katlıdır. Araştırma alanımızda tek katlı meskenlerin sayıca çok olmasında, yörede geçim kaynağının sadece tütün ve arazinin çok az olması birinci derecede etkindir (Foto 12).

Meskenlerin oda sayıları bakımından ele alacak olursak; araştırma alanımızdaki meskenlerin % 72' sinin iki odalı, % 4' i bir odalı, % 24' ü ise 3 ve daha fazla odalı oldukları görülmektedir (Tablo 4, Şekil 3-4).

Meskenlerde oda sayılarının azlığı yanında, genellikle bir misafir odasının bulunması (Şekil 4), gelen misafirleri ağırlamak ve dışarıda olup, tatil için gelen çocuklarına şark köşesi olarak düzenlerler. Bu odalar, hane halkı tarafından pek kullanılmamakta, sadece nüfus kalabalık ise burada yatmaları için kalırlar.



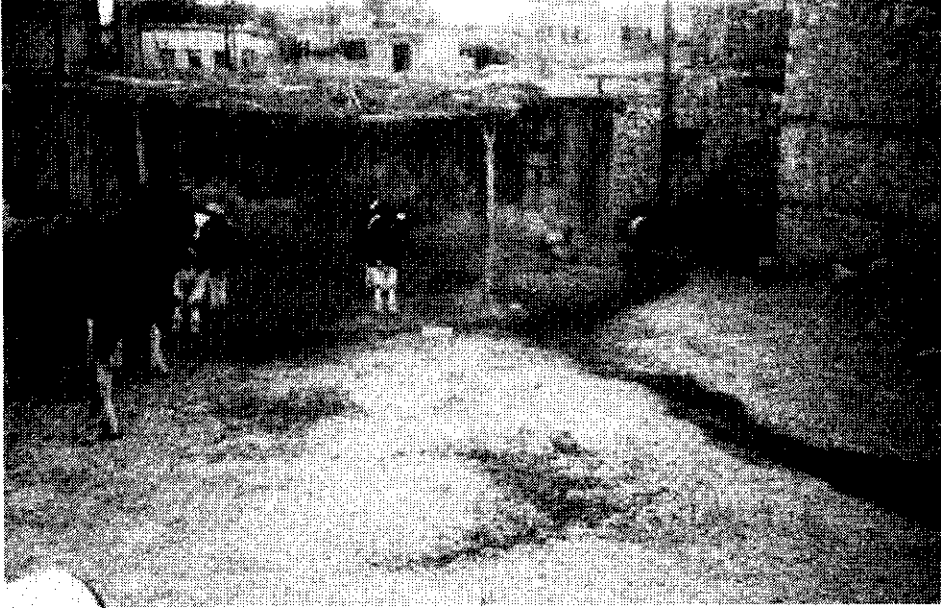
**Foto 5:** Küçük Kavaklı Köyü'nden normal yaşamını sürdüren hane halklarına ait mesken tipleri.

**Photo 5:** A view of House of family which have a normal life from Küçük Kavaklı Village



**Foto 6:** Akpınar Köyü'nden bulunan bir ahırdan bir görünüş.

**Photo 6:** A view of stable at Akpınar Village.



**Foto 7:** Akpınar Köyü'nden bulunan bir samanlıkta görünüş (samanlıklar genellikle meskenlerin bitişiğinden bulunan müştemilatlardır).

**Photo 7:** A view of a straw rick seen at Akpınar Village (Straw rick can be seen near house).



**Foto 8:** Bütün köylerde mevcut olan Tandırılık' lardan(Ocak' lardan) bir görünüş.

**Photo 8:** A view of Tandırılık seen in all village.

**Tablo 4:** Oda Sayısına Göre Kır Meskenleri.**Table 4:** Rural habit according to the room number.

Oda Sayısı	Konut Sayısı	%' si
Bir Odalı	104	4
İki Odalı	1876	72
Üç Odalı	626	24
Toplam	2606	100

**Foto 9:** Karahöyük Köyü'nden meskenlerin bitişiğinden bulunan müştemilatlar(eklentiler) dan bir görünüş.**Photo 9:** A view of annexes of house at Karahöyük Village.**Tablo 5:** İnşa Tarzına Göre Kır Meskenleri.**Table 5:** Village house according to construction style.

İnşa Tarzı	Konut Sayısı	%' si
Kerpiç	2085	80
Betonarme	313	12
Taş ve Tuğla	208	08
Toplam	2606	100

Kaynak : Arazide Uygulanan Anketler

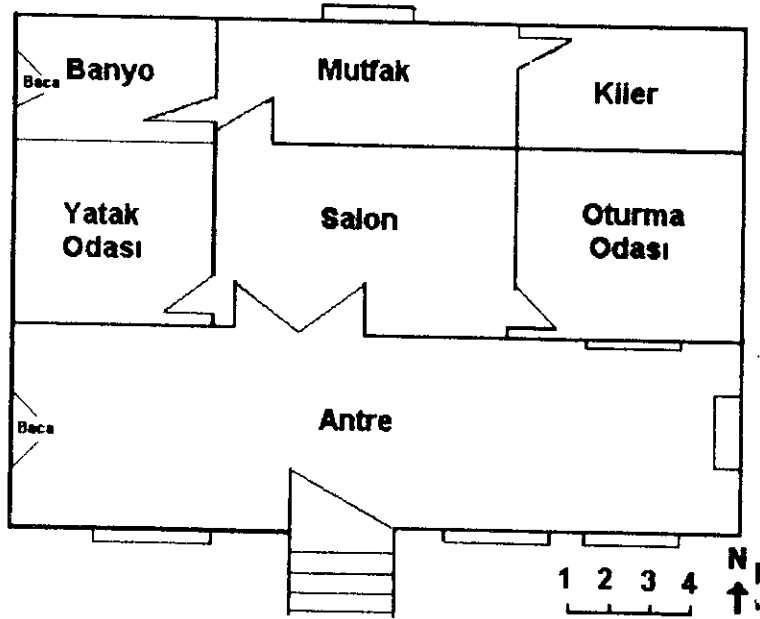


**Foto 10:** Araştırma alanımız olan Adıyaman Ova' sının geçim kaynağı olan Tütün ve Buğday'ın ekilişinde bir görünüş.

**Photo 10:** A view of Barley, Wheat sowing who is the principal subsistence source at Adıyaman plain.

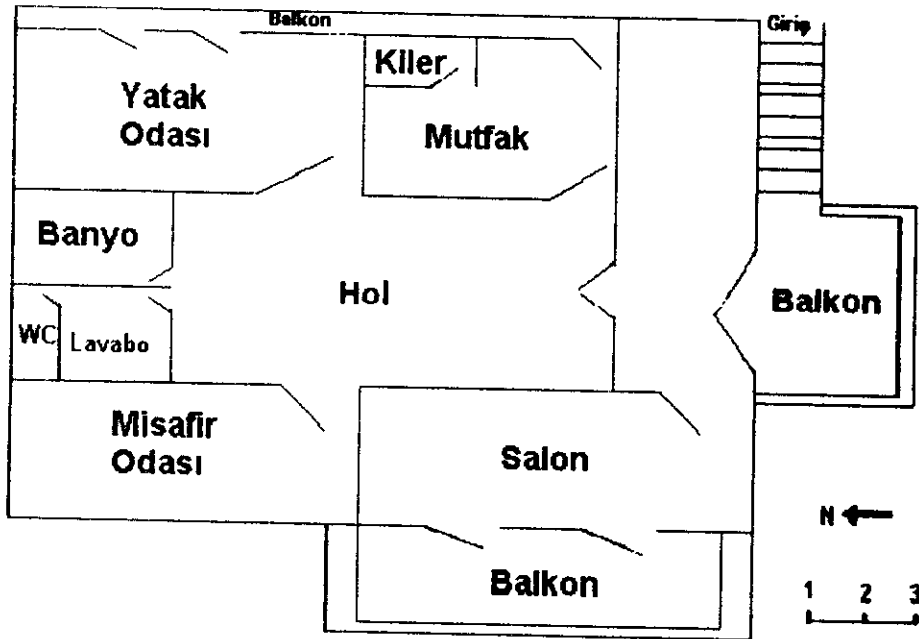
Araştırma alanımızda hayvancılığın hakim ekonomik faaliyet türü olmadığı köylerde bile bu faaliyet dalının gerektirdiği ahır ve samanlık gibi ekintilerin görülebilmesi, köylerde tek tip faaliyetten ziyade, farklı ağırlıklarda diğer faaliyetlerle de (Tütün ve Buğday) uğraşılıyor olmasından kaynaklanmaktadır. Köylülerin ticari amaçla olmasa bile, kendi ihtiyacını karşılayacak sayıda hayvanını barındıracağı bir ahır ve samanlığı mevcuttur.

Meskenlerde, yorgan-yatak gibi eşyaların konulduğu, odanın bir duvarının ahşap kapaklarla bölünmesiyle yada duvar ile odanın içinde bölme şeklinde yapılmış olup, perde ile ön kısmı kapatılmıştır. Ayrıca yatakların tahta üzerinde durduğu kısmın altını ise evde ve bağ-bahçede kullanılan aletleri saklarlar. Ayrı bir bölme halinde banyonun bulunmadığı meskenlerde banyo ihtiyacı, odaların birinin köşesinde veya ahırların giriş kısmında 50 – 100 cm yüksekliğinde betonda (Tuğla veya Briket) yapılmıştır. Ortasında suyun tahliye olmasını sağlayan bir deliği bulunan, ihtiyaç zamanları dışında üzeri ahşap bir kapakla örtülen, yüksek olanların ise üzeri açık bırakılmaktadır. Ayrıca burası lâvabo olarak kullanılmaktadır. Meskenlerin çoğunda ayrı bir mutfak bölümünün bulunmasına karşılık, ekonomik seviyeleri düşük ailelerin genellikle bir giriş ve iki odadan ibaret olan meskenlerinde, giriş bölümü mutfak, kiler ve banyo olarak da kullanılmaktadır.



Şekil 4: Kömür Kasabasında Tek Katlı Betonarme Evlerinin Ortak Planı (Evlerin yönleri değişiklik göstermektedir).

Figure 4: The common plan of one floor rein forced concrete house at Kömür small town.



Şekil 5: Ova Kuyucak Köyünde Ahmet ÖZER' e ait Betonarme Meskenin Planıdır.

Figure 5: A reinforced concrete House plan of Ahmet ÖZER at Kuyucak Plain Village.

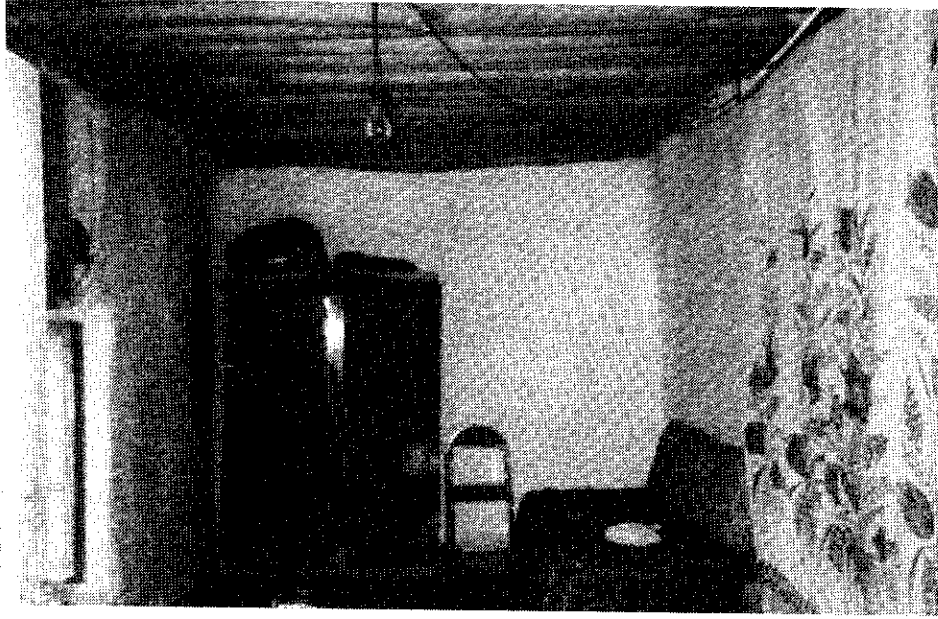




**Foto 11:** Genellikle kerpiç meskenlerdeki misafir odaların görünüşü.

**Photo 11:** A view of sundried brick house's visitor room.

Fonksiyonel özellikleri ve planları ne olursa olsun hemen tüm meskenlerde, kış soğuklarından korunabilmek amacıyla dış duvarlar, yapı malzemesinin türüne göre farklı kalınlık göstermelerine rağmen, iç bölme duvarlarından daima kalın inşa edilmişlerdir. Ova ve etek köylerinde meskenlerdeki pencere büyüklükleri birbirlerine yakın değerler göstermelerine rağmen, dağlık sahadaki taş meskenlerde pencerelerin hem sayıca azaldığı, hem de boyutlarının küçüldüğü rahatlıkla izlenebilmektedir. Genellikle ahır ve samanlıkların hemen hepsi bu şekildedir. Bu özellik iklim şartlarının etkisini çok güzel yansıtmaktadır. Tüm meskenlerde pencerelerin öncelikle güneyde, doğu ve batıda kalması için inşa aşamasında özellikle dikkat edilmiştir. Araştırma bölgemizde genellikle meskenlerin girişi güneye bakmaktadır. Yol boyu meskenlerde ise giriş kısımları kuzeye doğrudan kendini çok fazlasıyla göstermektedir. Meskenlerin kuzey cephelerinde ise az sayıda ve nispeten daha küçük pencereler yer almaktadır. Ayrıca arsanın elverişliliği oranında mesken uzanışının, güneşlenme süresinden yazın bölgemizin çok sıcak olmasında dolayı daha az yaralanmak amacıyla kuzey, doğu ve güney yönünde olmasına çalışılmışsa da, özellikle toplu küme köylerde sıkışık bir yerleşim düzenine bağlı olarak meskenlerin uzanmış yönleri çok çeşitlilik göstermektedir. Kış aylarında meskenin daha ekonomik bir şekilde ısıtılabilmesi amacıyla, odalar genellikle kenarda ve kapıları bir salon veya girişe açılacak şekilde konumlandırılmıştır.



**Foto 12:** Genellikle kerpiç meskenlerdeki oturma odaların görünüşü.

**Photo 12:** A view of sundried brick house's living room.

### 3. Yerleşmeler ve Meskenlerdeki Başlıca Sorunlar

Araştırma alanımızdaki yerleşmelerle ilgili, yerleşim planları ve meskenlerin fizyonomilerinden kaynaklanan sorunlara geçmeden önce, kanaatimizce bunlardan daha önce ve üzerinde önemle durulması gereken konu; yerleşmelerin sitelerinden kaynaklanan problemlerdir. Çünkü yerleşmelerin üzerinde yer aldıkları mekandan kaynaklanan sorunlar ortadan kaldırılmadan, yerleşme içindeki detay ve ikinci dereceden sorunların çözümüne çalışmak, boşa gidecek çabalardan başka bir şey olmayacaktır. Örneğin, yerleşmenin bütününe birden etkileyen su, deprem, heyelan gibi sorunlara yönelik etkili tedbirler alınmadan, diğer sorunları çözmeye çalışmak, ileride bu sorunlarla yeniden yüz yüze gelmemizi engelliyemeyecektir.

Adıyaman Ovası ve çevresinde yerleşmeler üzerindeki en büyük sorun su'dur. Bu sorunun kökünden halledilmesi ve ortadan kaldırılması mümkün olmasa bile, birtakım tedbirlerle etkilerini ve sorunun boyutlarını azaltmak elbette mümkündür. İl Özel İdare 2000 yılında 26 köye sondaj vurarak, su sorununu azda olsa çözüm yoluna gitmiştir. Adıyaman ilinin hemen her tarafını gezdim. Fakat en büyük korkum bir deprem olduğunda Kır meskenlerinin hiçbiri sağlam kalmaz. Çünkü gördüğüm kadarıyla yeni yapılan meskenlerde hepsi Briketle

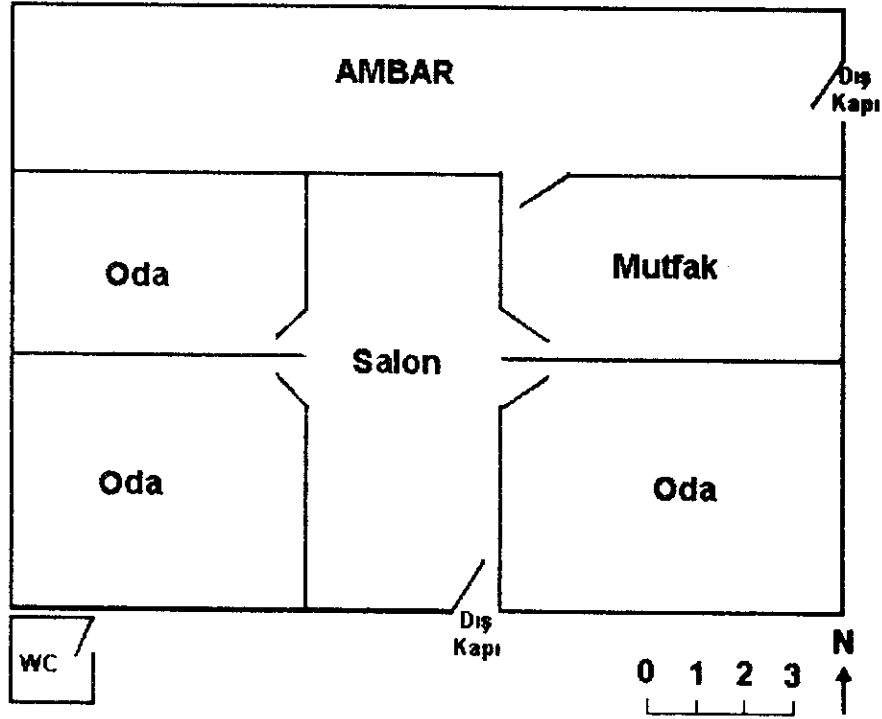
yapılmış o kadar ki mesken söylensin. Ayrıca en büyük bir tehlike ise Victoria Riff Fay Hattı'nın Araştırma alanımızın batısı ile kuzeyinde geçmiş olmasıdır. 1986 yılında Gölbaşı ile Sürgü yöresindeki meskenlerin çoğu büyük hasar görmüştür.

Doğal ortam özelliklerinden kaynaklanan bir sorunun çözümü amacıyla yapılan yeni meskenler üzerinde, inşalarının başlangıcından kullanım aşamalarına kadar yaptığımız gözlemlerde, bu meskenlerin yapımındaki ana amacın, sadece içinde ikamet etmektir. Olaya, sadece konut yapmak şeklindeki bu hatalı yaklaşım, pek çok sorunun aktif bir şekilde devam etmesine neden olmaktadır. Yapılan konutların sağlamlık derecesi tartışılır.

Deprem yönünden bu kadar riskli bir bölgede bulunan ve tarih boyunca gerçekleşen depremler sonucunda azda olsa hasar görmüş veya yıkılmış geleneksel köy konutlarında, mesken inşa tarzı bakımından pek fazla bir gelişmenin olmadığı görülmektedir. Deprem riskinin meskenlerin inşasında değiştirdiği tek şey, artık damların beton ile yapılıp, etrafını briket veya tuğla ile çevrilmiş olmasıdır. Bunun dışında kerpiç ve taş meskenlere veya her ikisinin birlikte kullanıldığı meskenlere ve eklentilerine ise yıkılma tehlikesi olanlar için bazı kısımlarına sac çatı yapıldığına rastlanmak mümkündür. Bu tür meskenler yıkılmamış olsalar bile zamanla iklimin etkisiyle alacakları hasarlarla dirençlerini büyük ölçüde yitirmiş olacaklar ve yıkılmış durumda olacaklar.

Adıyaman Ova tabanındaki köylerde yüksek taban ile baraj suyunun çok yakın olması sebebiyle, sayıca az olmalarına rağmen, temelleri çok alçak olan kerpiç meskenlerde nem sorun olmaktadır. Bu tür meskenler, taban suyunun yüksek olduğu mevsimlerde temelden nemlenerek, deprem bakımından yumuşak bir zemin üzerinde olmanın getirdiği tehlike ve sağlık bakımından elverişsiz bir duruma sahiptirler. Son Marmara depreminden sonra yapılan konutlar sağlam yapılmak için gayret gösterilse de alım gücü düşük olduğundan dolayı istenilen gibi yapılmamaktadır.

Araştırma alanımızda az sayıda istisna köyler olsa da, aile nüfus büyüklüğü ile mesken oda sayısı arasında bir uyum olduğu söylenemez; çünkü aile planlaması bu gibi yerlerden söz konusu değildir. Tek odalı olan meskenlerde ise ya hep birlikte yatılıyor yada çocuklar salon şeklin olup, aynı zamanda mutfak ve oturma odası olarak kullanılan yerde yatılmaktadır. İki ve daha fazla odaya sahip meskenlerde ana-baba ve çocuklar ayrı bir oda da kalıyorlar; çünkü kışın ya bir oda da yada iki oda da soba kurulmaktadır. Yöremizin halkı çok yoksul; ayrıca bağ-bahçe yetiştirme olayı da yok gibi, bu nedenle yakacak (yakıt) sorunu da kendisini göstermektedir. Aile nüfus büyüklüğü bakımından ova' da bulunan bütün köyler yüksek değer gösterdiğinde, meskenlerin oda sayısına baktığımızda kışın önemli bir sorunun olmadığını (nüfusun şehirler de olması), yazın ise büyük bir sorun olmasına rağmen, yöremizin çok sıcak olması nedeniyle damlarda yatıldığından dolayı, damların çok büyük bir önemi vardır. Eğer bu ilişkiyi DOĞANAY'ın (1994, s.363) belirttiği gibi en az üç oda gerekliliği



**Şekil 6:** 1974 Yılında Yapılan Tek Katlı Özel Evler Köyünün Ortak Planı ve Tahsin ÇALIŞ' a ait Mesken (Evlerin yönleri değişiklik göstermektedir).

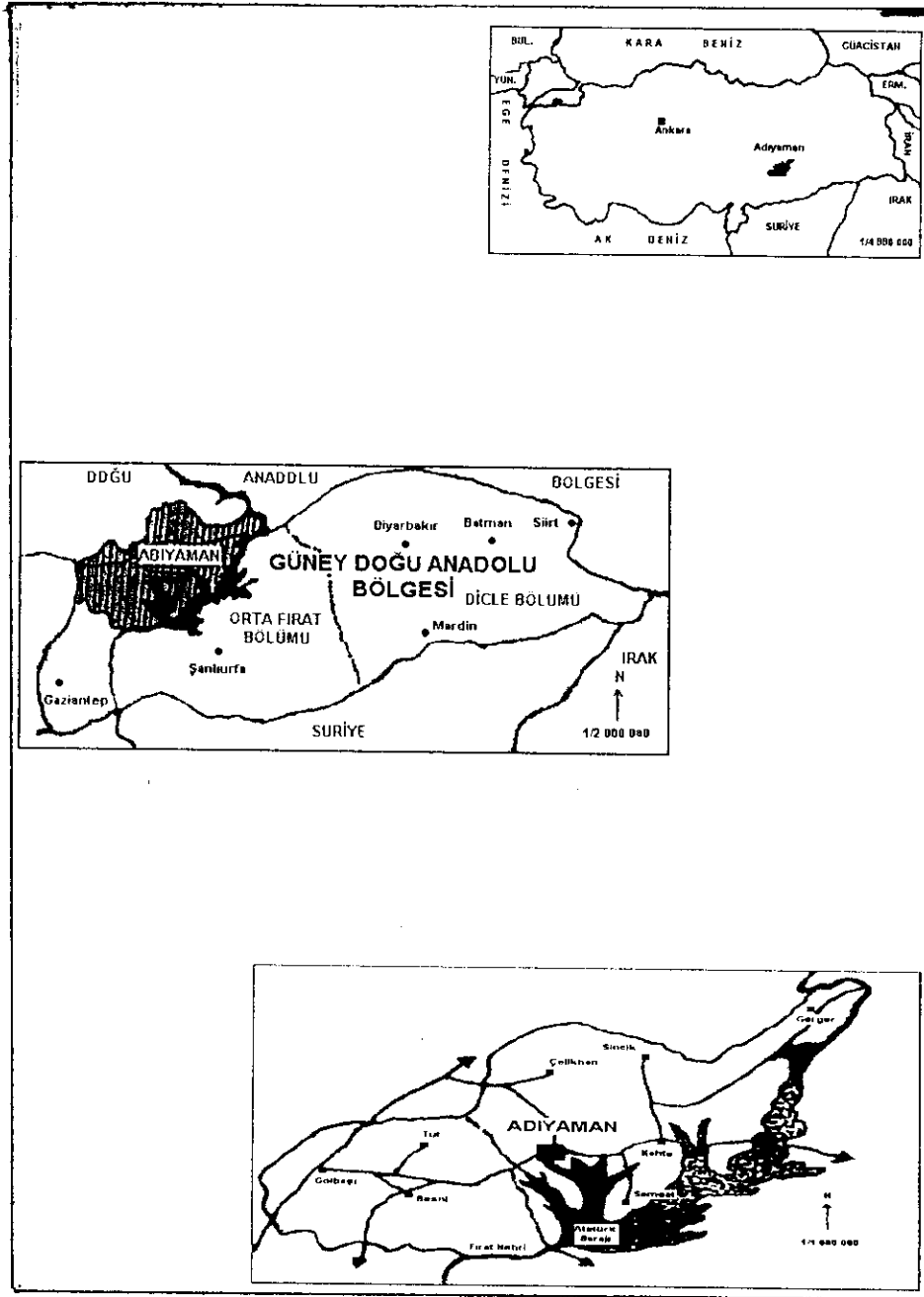
**Figure 6:** A common one floor plan of Özel Evler Village made in 1974 and a house of Tahsin ÇALIŞ.

kriteriyle değerlendirecek olursak, bu kez araştırma alanımızdaki meskenlerin % 95' inde oda sayısı yetersizliğinden bahsedilebilir.

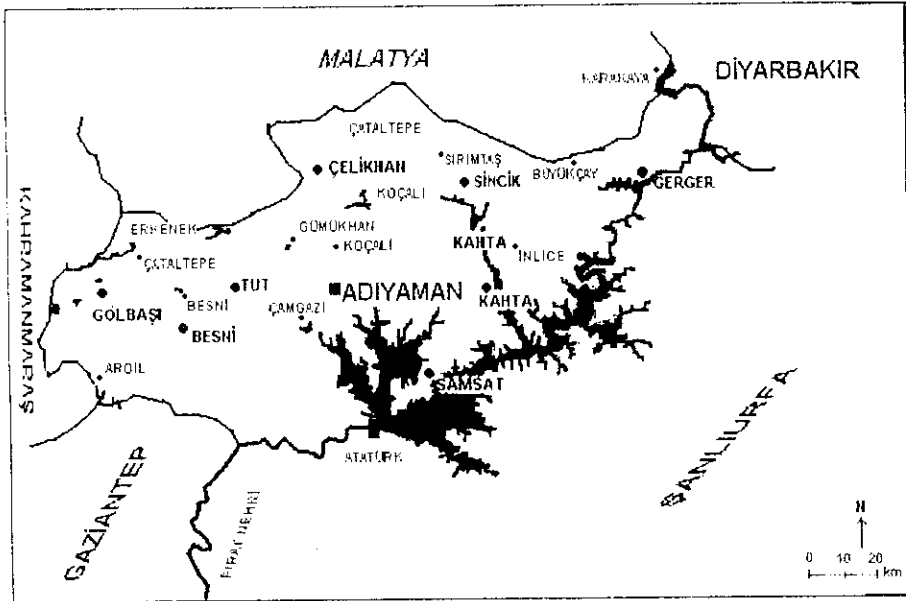
Günümüzde araştırma alanımızdaki meskenlerin tamamında içme- kullanma suyu, elektrik ve telefon sorunu çözümlenmiş durumdadır. Köylerin tümüne her mevsim ulaşım imkanı veren bir yol şebekesi mevcut olmasına rağmen, meskenler arasındaki köy içi yolları hala sorun yaratmakta ve yaratacaktır. Çünkü kimse kendi arsasında yer vermek istemiyor.

Yerleşmelerin kendilerinden kaynaklanan birtakım çevre sorunlarından da bahsedebiliriz. Bunun temel sebebi yerleşmelerin hiçbirinde kanalizasyon şebekesinin bulunmamasıdır. Bazı tuvaletlerin fosseptik çukurları bulunmasına karşın, bazıları ise ahır ile iç içe olarak kullanılmakta olup, gübre olarak kullanılmaktadır. Özellikle geleneksel köy meskenlerindeki banyo ve mutfak atık sularının açıktan akmaları, ayrıca çocukların bu sularla oynadıkları görülmekte olup, insan ve çevre sağlığı bakımından önemli bir sorundur. Sonrada yapılan yeni meskenlerde bu sorun kısmen halledilmiştir. Bazı meskenlerde, gelenek-

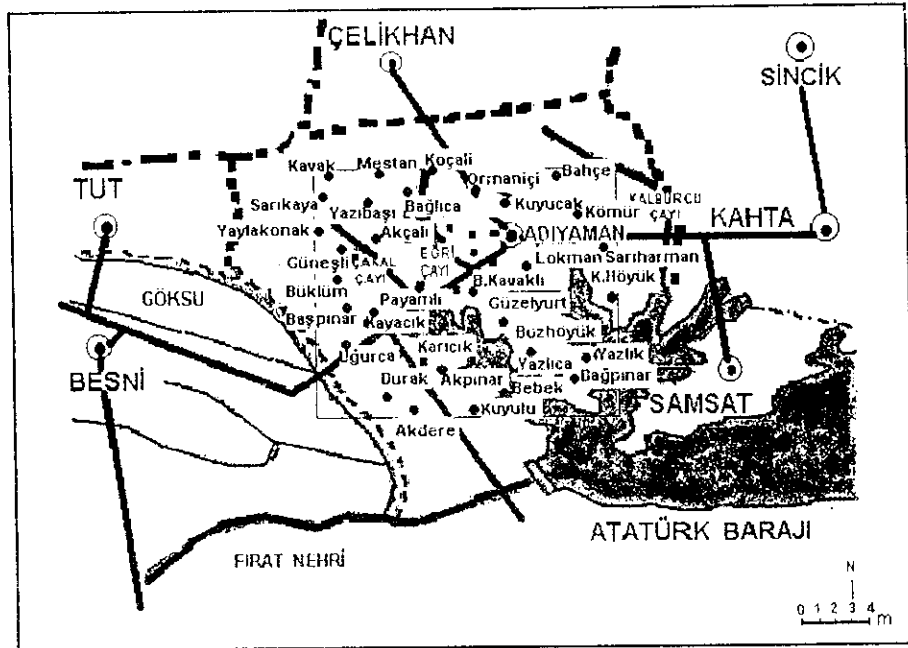
lerin etkisiyle mesken içindeki tuvaletin kullanılmayıp, dışarıda yenisi inşa edilmiştir. Meskenin önemli bir eklentisi olan banyo, hala bazı meskenlerde ayrı bir bölme halinde düşünülmemiştir ve genellikle bir odanın köşesinde yapılan çark denilen yer, bu amaca yönelik kullanılmaktadır. Yerleşmelerde çevre sorunu oluşturan diğer bir husus gübrelilerdir. Araştırma alanındaki köylerin bazıları, gübrelilerin dört tarafı duvarla çevrilmiş olsa bile üzerlerinin açık olduğu, bazıları ise gübrelilerini dışarıdaki kendilerine ait boş alanı kullanmaktadır. Özellikle yaz aylarında bu durum çok yaygındır. Bu durum özellikle yaz aylarında, yaydıkları rahatsız edici kokular, mikrop ve sineklerin üremelerini temin etmesi bakımından oldukça sağlıksızdır. Ayrıca gübre yığınlarını kümes hayvanları tarafından dağıtılması ve ayrıca süzülen asittik sular da, çevre ve insan sağlığı bakımından son derece elverişsiz durumlar doğurmaktadır.



Harita 1. Adiyaman ilinin Lokasyon haritası.  
 Map 1. The location of Adiyaman



Harita 2. Adiyaman İl Haritasında, Atatürk Barajı'nın Yeri.  
Map 2. The position of Atatürk Barrage in province map of Adiyaman.



Harita 3. Adiyaman Ovasında bulunan bazı köylerin yerleri.  
Map 3. Seat of some village in the plain of Adiyaman.

**Kaynakça**

- DOĞANAY, B., 1994, Türkiye Beşeri Coğrafyası, Gazi Büro Kitabevi, ANKARA.
- HAYLİ, S. 2000 Erzincan Ovasındaki Kırsal Yerleşmelerde Mesken Şekilleri, Sosyal Bil. Ents. ELAZIĞ.
- KARABORAN, H.H., 1990, Merkezi Yer Olarak İstlahiye ve Hassa, Sosyal Bil. Derg., c.4, s.2, s.145-158, ELAZIĞ
- KÖKSAL, A., 1972, Bafra Ovasının Coğrafya Etüdü, A.Ü.DTCF Yay. No:220, ANKARA
- TANOĞLU, A., İskan Coğrafyası: Esas Fikirler Problemler ve Metod, Türkiyat Mecmuası, Cilt XI, sayı: 27-28, s: 1-32, İSTANBUL.
- TANOĞLU, A., 1969, Nüfus ve Yerleşme, İ.Ü. Yay. No: 1183, Ed. Fak. Coğr. Enst. Neş. No:45, İSTANBUL
- TUNÇDİLEK, N., 1967, Türkiye İskan Coğrafyası, Kır İskanı (Köy-Altı İskan Şekilleri), İ.Ü. Ed.Fak. Yay: 1283, Coğr. Enst. Yay. No: 49, İSTANBUL
- YİĞİT, A. – HAYLİ, S., 1995, Hazar Gölü ve Behrimaz Havzasında Kırsal Yerleşmeler, 1.Hazar Gölü ve Çevresi Sempozyumu (20-21 Mayıs 1995) Bildiriler, s: 203-218, Sivrice – ELAZIĞ.
- YÜCEL, T., 1988, Türkiye' de Kır Yerleşme Tipleri, Türk Kültürü Arşt., XXVI/I, ANKARA.
- T.C. BAŞBAKANLIK DEVLET İSTATİSTİK ENSTİTÜSÜ Adıyaman Ekonomik ve Sosyal Göstergeler.
- T.C. Adıyaman Valiliği Sanayi ve Ticaret İl Müdürlüğü, Adıyaman İli 1998 Yılı Ekonomik ve Ticari Durum Raporu.
- T.C. BAŞBAKANLIK GÜNEYDOĞU ANADOLU PROJESİ BÖLGE KALKINMA İDARESİ BAŞKANLIĞI, GAP Bölgesi Baraj Göl Aynasında Kalacak Yörelere İstihdam ve Yeniden Yerleştirme Sorunları Araştırması, Sosyoloji Der.1994 ANKARA.
- DEVLET METEOROLOJİ İŞLERİ GENEL MÜDÜRLÜĞÜ 1996 Yılı Türkiye İklimi, 1997 ANKARA.
- T.C. BAŞBAKANLIK DEVLET İSTATİSTİK ENSTİTÜSÜ, 1997 Nüfus Sayımı, ANKARA
- METEOROLOJİ İL MÜDÜRLÜĞÜ, 1990-1999 Yılına Kadar Hava Raporları Bülteni, ADIYAMAN.