

# KURUÇAY HÖYÜĞÜ KAZILARI 1983 ÇALIŞMA RAPORU

Prof. Dr. REFİK DURU

Kuruçay Höyüğü kazılarının 6. dönem çalışmalarına 31 Temmuz - 11 Ekim 1983 tarihleri arasında devam edilmiştir<sup>1</sup>. Kazı alanına batıda F-G/7-8, kuzeyde H-I/5 karelerinin eklenmesiyle 2500 m<sup>2</sup> yi aşan bir genişliğe ulaşılmış, bu arada D-E/7-9 ve J-I/3-5 plan karelerindeki eski yıllardan biriken atık toprak yığınları, toprak makinalarıyla eteklere yayılmış ve kazı alanı çok düzenli bir görünüm almıştır (Res. 1-4).

H-J/5 karelerindeki çalışmalar sırasında, 6 A Yapı Katına inilirken, höyüğün daha önce kazılmış kesimlerinden bilinen tabakalaşmadan farklı bir durum saptandı<sup>2</sup>. Bu alanda ortaya çıkartılan yapı kalıntıları doğudan

<sup>1</sup> Kazı Kurulu öğrencilerimiz Aysel Demirkıran, Esra Aşçıoğlu, Arzu Çelikkanat, Ali Rıza Yıldız ve Kürşat Demirci ile fotoğraf uzmanı Mimar Sinan Üniversitesi'nden Sayın Yılmaz Kaini'den oluşuyordu. Eski Eserler ve Müzeler Genel Müdürlüğü temsilcisi Sayın Alaaddin Eryılmaz idi. Kazıları her yıl olduğu gibi EEMGM, İ.Ü. Edebiyat Fakültesi ve Türkiye Turing ve Otomobil Kurumu paraca desteklediler. Burdur Valisi Sayın Ali İhsan Utku, Burdur Müzesi Müdürü meslektaşım Sayın Mehmet Türkmen ve müzedeki diğer meslektaşlarım, Vilayet ve Belediye yetkilileri, Burdur YSE Müdürlüğü her zamanki yardımcı tutumlarını sürdürdüler. Burdur'a gelen Türk Kuşu filosu uçaklarından höyüğün havadan fotoğrafını çekme olanağını buldum. Kazı raporumuzun hazırlanması, çizimlerin yapılması konusunda Protohistorya ve Önasya Arkeolojisi Anabilim Dalımızın Araştırma Görevlisi Sayın Gülsün Umurtak'ın yardımlarını gördüm. Yukarıda ismi geçen ve kazımızı gerçekleştirmek konusunda destek ve yardımlarını gördüğüm kişilere içten teşekkürlerimi sunmak isterim. Kazımıza değişik tarihlerde, Norveç Bergen Üniversitesinden Mrs. Randi Haland, Amerika Colombia Üniversitesinden Mr. Sidney Babcock ile Ankara'daki İngiliz Arkeoloji Enstitüsü Başkanı Dr. David French konuk oldular.

<sup>2</sup> Kazıların eski dönemlerine ait yıllık raporları şunlardır:

Duru Refik, *Kuruçay höyüğü Kazıları. 1978-79 Çalışma Raporu*, İstanbul, 1980 (*Anadolu Araştırmaları Ek Yayın 2*) (Duru, 1980 olarak kısaltılacaktır)

Duru Refik, "Kuruçay Höyüğü Kazıları. 1980 Çalışma Raporu", *An. Ar. VIII* (1980), 1982, s. 1-33 (Duru, 1982 olarak kısaltılacaktır)

Duru Refik, "Kuruçay Höyüğü Kazıları. 1981 Çalışma Raporu", *An. Ar. IX* (1983), s. 13-38 (Duru, 1983 a olarak kısaltılacaktır)

Duru Refik, "Kuruçay Höyüğü Kazıları. 1982 Çalışma Raporu", *An. Ar. IX* (1983), s. 81-89 (Duru, 1983 b olarak kısaltılacaktır)

batıya, höyüğün eğimine uygun olarak yükselen ve yer yer 6 A yapılarının temelleri üzerindeki 2.5 m.lik moloz içine yapılmışlardı. 4 yapı katı halindeki bu temeller plan ve yapım tekniği açısından Kuruçay'ın çok iyi tanınan Geç Kalkolitik Çağ (GKÇ) mimarlığından farklı özellikler göstermekteydiler. Ayrıca bunların içinde bulunan çanak çömlek topluluğu da değişik nitelikte idiler<sup>3</sup>. Bu yeni saptanan yapı katları Kuruçay Höyüğü tabakalaşmasının ve hatta kültürel sıralama basamaklarının değiştirilmesi ve yeniden isimlendirilmesini gerektirmektedir. Her kazı mevsimi sonunda edinilen bilgilerin, eskiden bilinenleri bir ölçüde değiştirdiğini göz önünde tutarak, bu yılki değişimleri şimdilik isimlendirmekten kaçınıyoruz. Anlaşılan 'Son Rapor' aşamasına gelindiğinde, tabakalaşma sorunu yeniden ele alınacaktır. Bu raporumuzda 1983 kazısı sonuçlarını kronolojik sıraya uyararak tanıtmakla yetiniyoruz.

### **Erken Kalkolitik Çağ**

Erken Kalkolitik Çağın (EKÇ) mimarlık kalıntıları F boylamında izlendi. Geçen mevsimlerde bazı duvarlarını açtığımız 6. evin<sup>4</sup> tümüne yakını kazıldı (Res. 5). Kareye yaklaşan planlı, tek odalı yapının içte uzunluğu 6.5 m. kadardır. Her duvarında 1 m. ileriye çıkmış payandaları olan evin tabanında, 20'den fazla değişik ölçülerde ezgi taşına rastlandı. Hele bunlardan bazılarının, birbirleriyle ilgili olduklarını belirtir biçimde sıralanmaları ilginçtir. 7. Yapı Katına ait olan bu yapıya, kuzeyden bitişik bir ikinci yapının bozuk temelleri, anlaşılabilir bir plan vermemiştir. Bu çağın daha eski yapı katlarının kalıntısına, şimdilik yapı katı numarası vermedik. Bunlardan 6. yapının altında kalanı hafif bir kavis yapmaktadır (Res. 6).

Küçük buluntular bakımından fakir olan EKÇ yerleşmelerinde bir iki insan figürünü başı ile çok sayıda boya bezemeli keramik ele geçti. Bunlar Hacılar I ve II-V katlarında bulunanlardan farklı değillerdir<sup>5</sup>. Bu yıl, aynı çağın kabartmalı bir çömleğine ait küçük bir parça da bulunmuştur (Res. 29/1). Hacılar II-V katlarının boya bezek öğelerinden biri olan merdiven bezeğinin, kabartma yapılması ilginç bir uygulamadır.

### **Geç Kalkolitik Çağ**

Çalışmalarımız sırasında 6 A yapılarının temellerinin I/6 karesinde giderek derinleştiği ve birden kesildiği gözlemlendi (Res. 7-9). Höyükteki

<sup>3</sup> bk. s.

<sup>4</sup> Duru, 1983 a, Lev. 2

<sup>5</sup> Duru, 1980, Lev. 5-7; Duru, 1982, Lev. 6; Duru, 1983 a, Lev. 5



yerleşmenin doğu sınırının bu çağda I boylamı olduğu anlaşılmaktadır. 6 A'nın sözünü ettiğimiz yapılarının doğusunda kalan yapılar daha geç bir çağa aittirler ve aşağıda ayrı olarak ele alınacaklardır.

GKÇ'nin en eski yapı katı olan 6 A'daki gelişmeler G/7 ve H-I/5-6 karelerinde görüldü (Res. 7). 6 A<sub>2</sub> yapı evresinin I/5-6 plan karelerindeki iki evi (XX ve XXI. evler), yarıdan kesilmiş durumda idiler (Res. 9, 11). Evlerin temelleri daha sonraki bir çağda, bu kesimde yapılacak evler için düz bir alan hazırlanırken kesilmiş gibidir. 6 A<sub>2</sub>'de bu evler höyüğün doğu yamacında olduklarından sık sık onarım görmüşlerdi ve temeller de giderek derine düşmekteydi. Bu kesim çok bozuk durumda olduğundan yerleşmenin doğu mahallesinin planı tamamlanamamış ve özellikle en dış duvar, savunma duvarının gelişmesi saptanamamıştır. Üst üste yapılmış olan IV ve XI. evlerin her ikisinin de 6 A<sub>2</sub>'de kısa aralarla yapıldığını sanıyoruz. XI. evin kuzey duvarındaki aralıklar, kapı olamayacak kadar dardırlar (Res. 10).

XI. XV, XX ve XXI. evlerin çevirdiği açık olan, 6 A<sub>2</sub> süresince bir meydan olarak kullanılmış olmalıdır (Doğu Avlusu-DA). 6 A<sub>1</sub>'de alana açılan sokakların duvarlar örülerek kapatıldığı ve DA'nın bir kapalı mekân görünümü kazandığı anlaşılmaktadır. Bu kapatma duvarları, yerleşmenin diğer kesimlerinde olduğu gibi, özensiz ve kabaca yapılmış olup, 6 A<sub>2</sub> duvarlarından biraz daha yukarıda kalmışlardır (Res. 11).

Bu yapı katının 1983'de açılan sonuncu yapısı XXII. evdir (Res. 7, 12). Batı yamaca bakan bu evin önce, kuzeybatı köşesindeki ocağına rastlandı. Ocağın çok ilginç planı, evin tümüyle açılmasını gerektirdi ve yapının büyük bölümü kazılmayacak kısımda kalmasına karşın, büyük bir girme yapılarak açığa çıkartıldı (Res. 13). Dikdörtgen planlı XXII. yapı içinde Kuruçay'da ilk kez görülen, çok değişik özellikleri olan bazı taşınmazların bulunması, bu yapının normal bir konut olamayacağını, buranın bir 'Kutsal Yapı' olması gerektiğini göstermekteydi. Temelleri 30-40 cm. genişlikte ve alışlageldiği üzere, iki taş ile tek sıra örülmüş olan yapının duvarlarının üst kısmı kerpiçle yükseltilmiş ve 2.10 m. yüksekliğe kadar korunmuş durumda idi (Res. 13). Evin ölçüleri 5 x 6.5 m.dir. Kapı aralığı kuzeybatı köşe yakınlarındadır. 1 m. genişlikteki kapının bir kenarında, kapı kasasının oturmasına yarayan bir kil yuva günümüze kadar gelmiştir. Kil sıvalı eşikten düz ayak içeri girilmektedir. Kapının karşısındaki duvarda bir pencere yeri ve kapı ile pencere arasında odanın tam ortasında yuvarlak bir ağaç dikmenin tabana gömülü kısmı kömürleşmiş olarak ele geçmiştir

(Res. 13). Kuzeybatı köşede, ince bir kil duvarla ayrılmış bir bölme vardır ve içi kumla doldurulmuştur. Kuzey duvar dibi boyunca tabanda, kuvvetli bir yangın geçirdiğinden dolayı yüzlerce parçaya ayrılmış, yassı ezgi taşları durmaktaydı. Odanın güney yarısı sıkışık biçimde yerleştirilmiş taşınmazlarla doludur (Res. 12). Tam ortada kerpiç stelli ve önünde ateş yalağı olan bir sunak durmaktadır (Res. 14). Bir iki kırığı dışında sağlam durumdaki stelin yüksekliği 70 cm., kalınlığı 20 cm.dir. Stelin arkasında, bitleştirilmiş kalın bir ağaç dikme vardır ve direğin kille sıvandığı görülmektedir (Res. 15). Böylece odanın uzun ekseninde iki kalın, yuvarlak kesitli ağaç direğin varlığı saptanmış oldu. Stelin arkasında ve odanın güneydoğu köşesinde, yuvarlak planlı bir fırın bulunmaktadır (Res. 14, 16). Şimdiye kadar 6 A, 6 ve 5. Yapı Katlarında, evlerin köşelerinde yıkık durumdaki örneklerini gördüğümüz fırın tipi, 'Kutsal Yapı'da el değmemiş şekilde günümüze kadar gelmiştir. Fırının üzeri 7-8 cm. kalınlıkta bir kil kabuk ile kapanmıştır. Basık kabuk tavanlı fırının batıda bir ağı ve önünde, kenarları hafif yükseltilmiş bir yalağı bulunmaktadır. Fırın ile duvarlar arasında kalan boşluklar çamurla doldurulup sıvanmıştır. Fırının karşı köşesinde, yukarıda sözünü ettiğimiz yalaklı ocak yer almıştır (Res. 17, 18). Ocağın masif olan yüksek kısmı kazı sırasında bozulduğundan, orijinal biçimini tam bilmiyoruz. Ancak yüksek kısımda ateş yandığını izlerden anladık. Ateşin daha sonra, öndeki yalağa alındığı düşünülmelidir.

Bu ocak ile fırının orta kesiminde tabana açılmış 25 cm. çapında ve 20 cm. derinlikte bir çukur vardır (Res. 15). İçi sıvalı olan çukurda ateş izi yoktur. Kutsal Yapı'nın bu kesiminde yer alan sonuncu eşya, stelli sunak ile ocak arasındaki, içbükey kenarlı, dörtgen planlı kilden yapılmış masadır (Res. 15). 25 cm. yüksekliğinde ve üzeri düz olan masanın özenle sıvandığı görülmektedir. Üzerinde herhangi bir yanık izi yoktur.

Buluntu durumlarını yukarıda belirtmeğe çalıştığımız taşınmaz eşyalar, bu yapının günlük kullanım için yapılmadığını açıkça göstermektedir. Bazı dinsel törenlerin yapıldığını varsaydığımız odanın nispeten boş olan kuzey yarısında ve stelli sunak önünde tapınma ve adak sunma işlerinin yapıldığını sanıyoruz. Bu kesimdeki ağaç dikmenin de dini bir rolü olduğu düşünülebilir. Bir hasırla kaplı olduğu anlaşılan taban üzerinde, bazıları pek kırık durumda 15'ten fazla değişik formda kap ele geçtiğini eklemeliyiz. Odanın güneyinde ise, dini tören öncesi bazı hazırlıkların yapıldığı akla gelmektedir. Hatta bu kısmın sunağın arkasındaki ağaçtan itibaren bir hasır perde ile kapatılmış olduğu da düşünülebilir. Tabanı örten hasırın kömürleşmiş kalıntıları, odanın her yerinde bulunuyordu. Hasırın örgüsü,



daha önceki kazı mevsimlerinde bulduğumuz ve çatı üzerini örtmek için kullanıldığını önerdiğimiz örgüden farksızdır <sup>6</sup>.

Kutsal Yapı bir yangın sonucu çökmüştür. Ancak bu yangından önce yapıda bazı önemli değişikliklerin olduğu gözlenmektedir. Bu değişikliklerin en önemlisi, kapı ve pencere aralıklarının kerpiçle örülerek kapatılmasıdır. Böylece Kutsal Yapı'ya VII. ev tarafındaki sokaktan giriş olanağı kalmamıştır. Buna ek olarak, kapının açılmış olduğu sokak da üç yerinden enine duvarlarla geçişe kapatılmıştır. Bu iki olayın kısa zaman araları ile olduğunu sanıyoruz; ve bu olayı 6 A<sub>1</sub>'de tüm yerleşmede görülen benzer uygulama ile paralel kabul ediyoruz.

Yapı çok uzun bir süre kullanılmış olmalıdır. Duvarlarda 20 cm.ye varan kalınlıkta, üstüste yapılmış sıvalar sayılmıştır. Koyu kirli beyaz sıvalar üzerinde herhangi bir boya izine rastlanmamıştır.

### 1983'te saptanan tabakalaşma

Tepede H-J/5 plan karelerinde ortaya çıkartılan yapı kalıntılarında en doğu kenardaki XVI ve XVII. evler 1982 kazılarında bulunmuş ve 6 A<sub>2</sub> Yapı evresine ait olarak tanıtılmıştı <sup>7</sup>. İçinde kare planlı ateş yakma yeri, kerpiç steli, duvar diplerinde kanallarla ocakları olan XVII. ev, buluntularıyla bir kutsal yapı niteliğinde idi. Bu yapının taban kodu -5.30 m.dir. Buna bitişik XVI. evin tabanı da -4.75 m. kodundadır. Bu iki evin batısında kazılan XV. ev ise -4.90 m. derinliklerdeydi ve bütün bu evlerin taban yükseklikleri birbirine yakın oluyorlardı. Bu yıl I/5-6 karelerinde derinleşilince XV. evin kuzeydoğu köşesine bitişik olan bazı temellerin -5.45 m. derinliğe düştüğünü ve bu temellerin XVI. evin altına doğru daha da derinleşerek devam ettiğini ve düzenli biçimde kesildiğini gördük (Res. 24). 6 A<sub>2</sub>'ye ait olan bu yarısı kesilmiş evlerin 2 m. kadar doğusunda ortaya çıkan evlerin temelleri, böylece açıkça XV. evden daha yeni oluyorlardı. XVI ve XVII. evler ile 1983'te geliştirilen kazılarda ortaya çıkartılan yeni tabakalaşma, birbirinden farklı süreçleri belgeliyordu. Kuruçay'da şimdiye kadar GKÇ olarak tanımladığımız tabakalaşmadan yeni olan bu mimarlık kalıntıları 4 yapı katı halindedir ve GKÇ'nin ilerlemiş bir evresine aittir.

**1. Yapı Evresi:** 1982 raporumuzda *Kutsal Yapı* olarak nitelenen XVII. evin kerpiç üst yapısını kaldırdığımızda, taş temellerin üstte görülen plandan farklı biçimde XVI. evin altında devam ettiğini gördük (Res. 19,

<sup>6</sup> Duru, 1983 a, Lev. 15/2

<sup>7</sup> Duru, 1983 b, s. 86 v.d.d., Lev. 3

23). Bu temeller, yeni yapılaşmanın en eski evresini oluşturmaktadır. Yapı dikdörtgen planlı olup, biri geniş diğeri dar, iki odalıdır (Res. 23). Eve güneybatı köşe yakınındaki 95 cm. genişlikte bir kapıdan girilmekte ve dar uzun odadan geçildikten sonra, geniş odaya kuzeydeki bir kapıdan girilmektedir. 6 × 8 m. ölçüsündeki büyük oda içinde hiçbir buluntu ele geçmedi. Terk edilirken tamamen boşaltıldığı anlaşılıyor. Temel iki taş kalınlığında tek sıra yapılmıştır ve üst yapı büyük bir olasılıkla kerpiçtendir. Yapının en önemli özelliği, Kuruçay'da şimdiye dek hiç görmediğimiz biçimde, kapı aralıklarının taş temel dizisinde de açılmış olmasıdır.

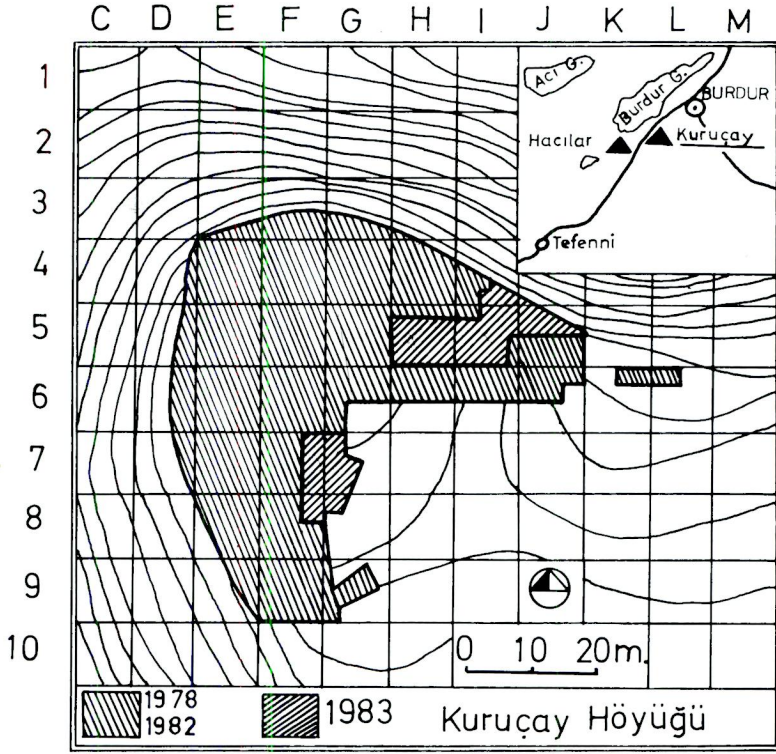
**2. Yapı Evresi:** Bir sonraki evrede, ilk yapının batı kenarına bitişik olarak, dar ve iki odalı bir ek yapılmıştır (Res. 20, 24, 25). Bu ek'in taş temelleri 1. evre temellerinin 50 cm. kadar yukarısında kaldığı gibi, ilk evin dış kapısının önünü de tamamen kapatmış durumdadır. Bu yeni yapı, içinde yaşanmayacak kadar dar odalıdır. İşlevi konusunda bir öneri yapmak istemiyoruz. Belki bir süre her iki bina beraber kullanılmıştır.

**3. Yapı Evresi:** Bu evrede önceki iki yapılaşmanın planları tamamen değişmiştir (Res. 21). 1982'de kazılan XVI ve XVII. evler bu evreye aittirler. XVII. ev bu evrede 1. Evre yapısının üzerine ve onun taş temellerinin bir bölümünden yararlanılarak yapılmıştır. XVI. ev ise eski temeller kullanılmadan, onların içine iki odalı olarak yapılmıştır (Res. 26). Taban düzeyleri farklı olan XVI ve XVII. evler arasında bir de kapı açılmıştır. Kutsal Yapı (XVII. ev)'dan XVI'ya geçmek için bir-iki basamaklı bir merdiven kullanılmış olmalıdır. XVI. evin duvarları en alttan başlayarak kerpiçten örülmüştür. Her iki yapıda çok düzenli kerpiçler kullanılmıştır ve büyük bir yangın sonucu bütün kerpiçler sağlam tuğlaya dönüşmüşlerdir (Res. 26). Bu kadar özenli yapılmış duvarlara Kuruçay'da hiçbir yapı evresinde rastlanılmamıştır. XVI. evin çok uzun süre kullanıldığı tabanın en az iki kez yükseltilmiş olmasından anlaşılmaktadır. Son taban üzerinde irili ufaklı 20 kap sağlam durumda günümüze gelmiştir. Bu evin, kutsal yapının bir eki, bir deposu olarak görev yaptığını düşünüyoruz.

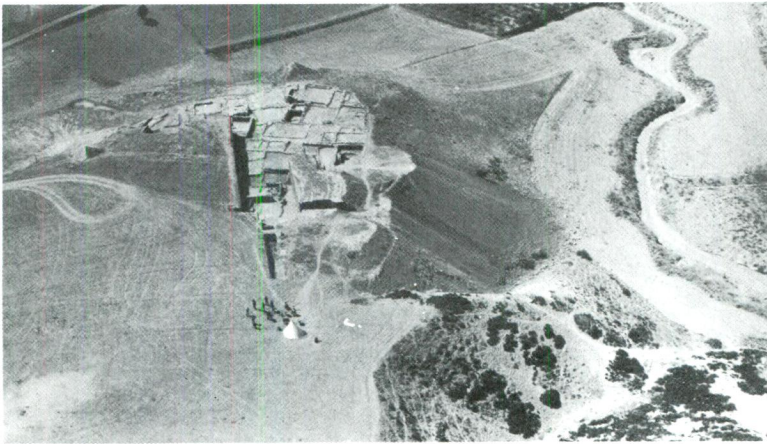
Bu evrenin üçüncü bir yapısı XVI. eve batıdan bitişmiş durumdadır. Çok harap şekilde gelen bu evin, höyüğün eğimine uygun olarak, batıya doğru yükseldiği ve 6 A temellerinin 2 m. kadar üstünde kaldığı görülmüştür.

**4. Yapı Evresi:** Sonuncu evrenin kalıntıları ve temelleri çok bozuk durumdadır (Res. 22). Yüzeğe çok yakın olduklarından taşlarının çıkartıldığını sandığımız bu evre duvarlarından bazı küçük parçalar 1982 ve





Res. 1 — Höyüğün kazılan alanları



Res. 2 — 1983 kazı mevsimi başında höyüğün havadan alınmış fotoğrafı

*Refik Duru*



Res. 3 — Höyüğe kuzeyden bakış



Res. 4 — Batıdan görünüm





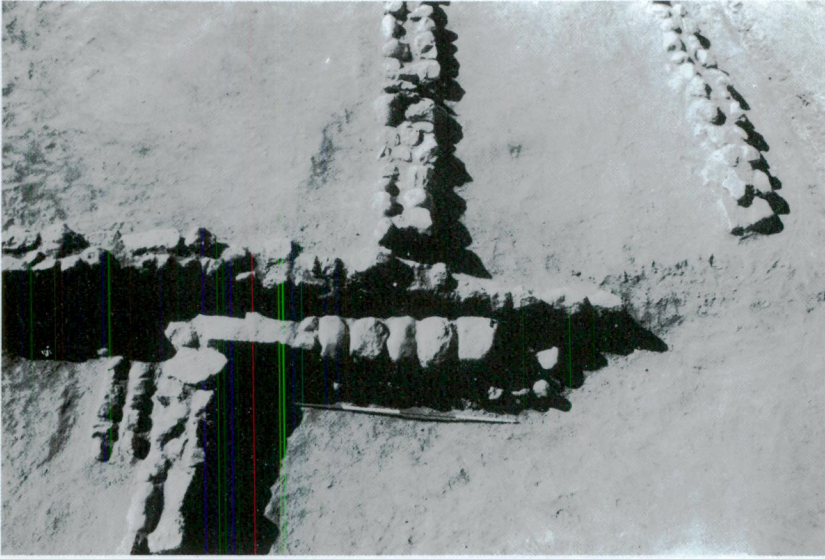
Res. 5 — EKÇ'ye ait evler. Ön planda 6. ev ve tabandaki ezgi taşları



Res. 6 — 6. evin temelleri altında kalan kavisli duvar





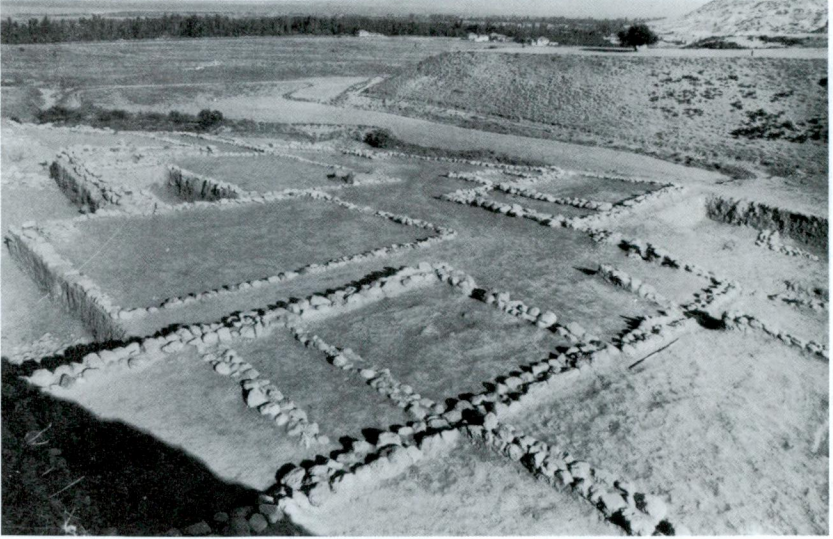


Res. 8 — 6 A katının kuzeydoğu köşesi

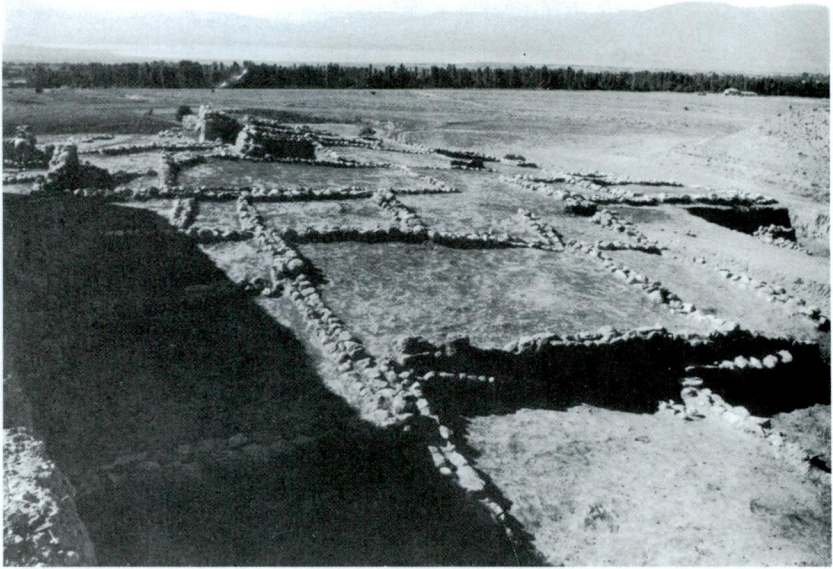


Res. 9 — 6 A katının doğu kesimi



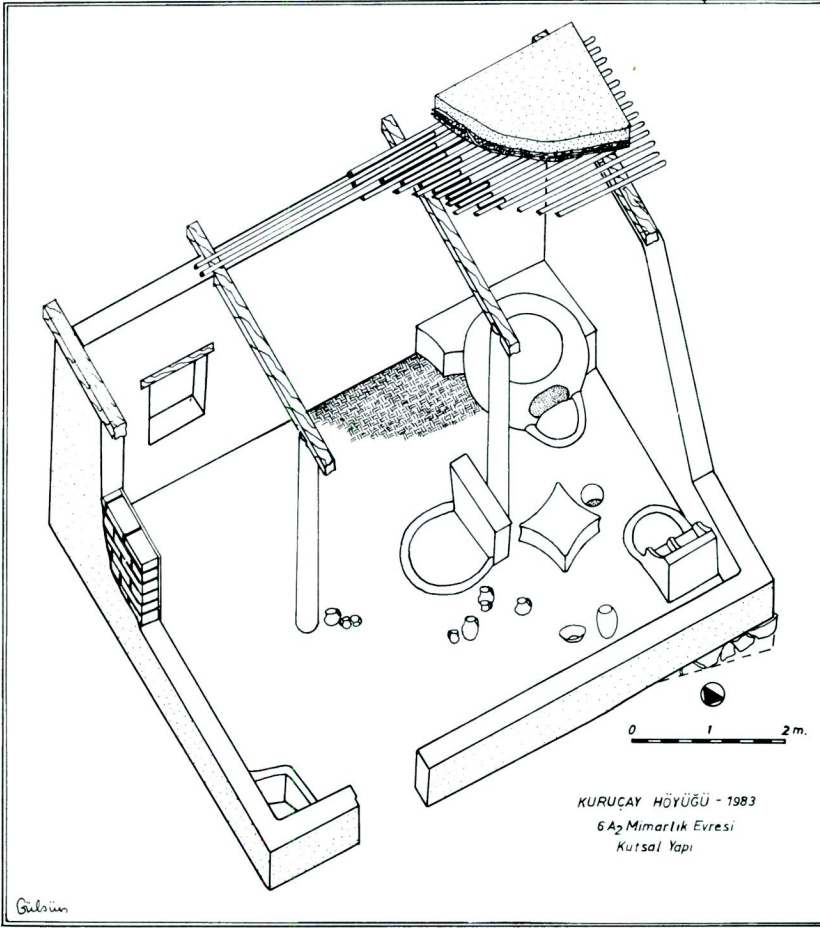


Res. 10 — 6 A Yapı Katının kuzey, kuzeybatı kesimi  
Ön planda IV ve XI. evler



Res. 11 — 6 A'nın orta kesimi Resmin ortasında Doğu Avlusu





Res. 12 — Kutsal Yapının aksonometrik restitüsyon denemesi

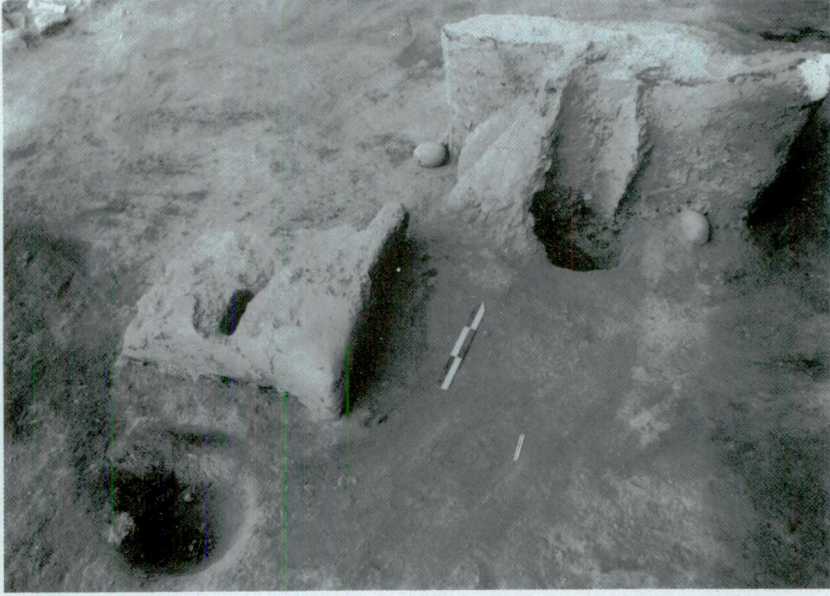


Res. 13 — Kutsal Yapı. Sağ yukarıda kapı aralığı

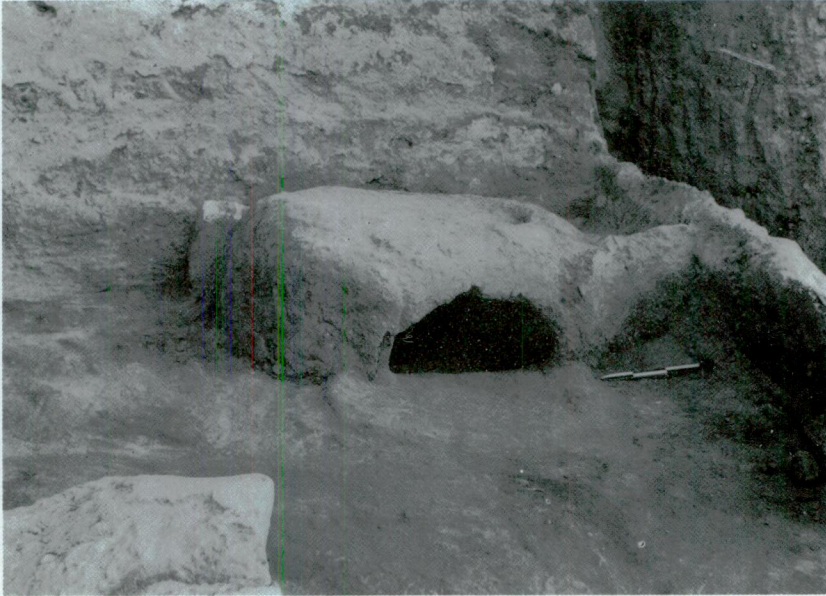


Res. 14 — Kerpiç stelli sunak



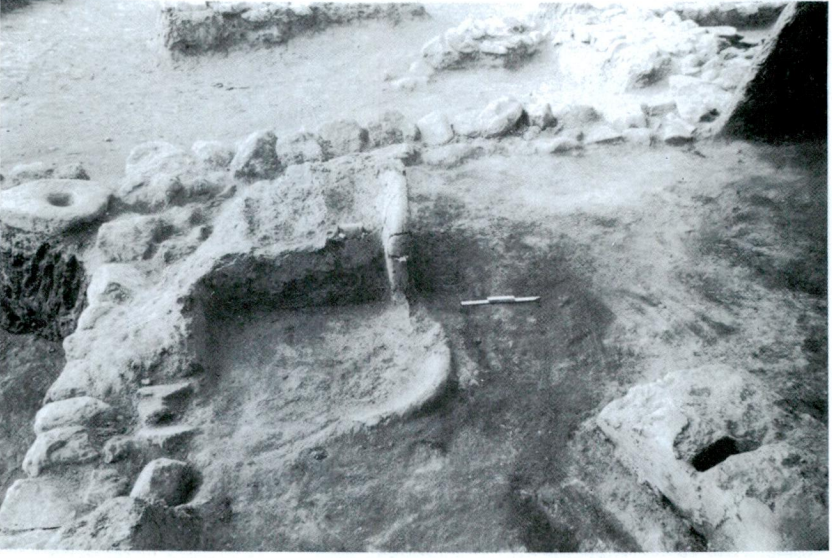


Res. 15 — Kerpiç stelin arka tarafı. Stele yapışık direk yeri, önde çukur ve yanında dörtgen biçimli kil platform



Res. 16 — Odanın güneydoğu köşesindeki fırın



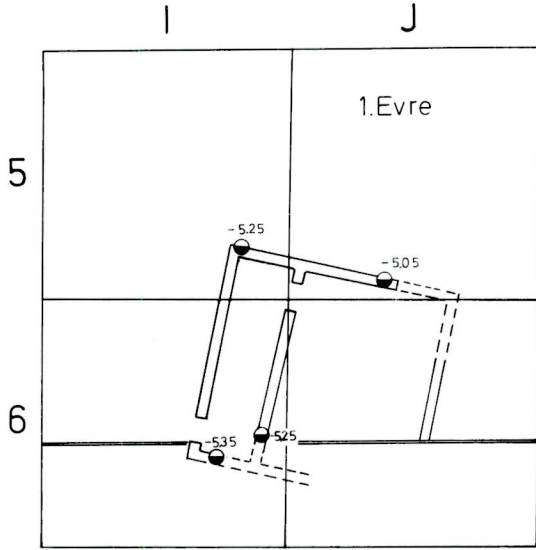


Res. 17 — Güneybatı köşede yer alan ocak

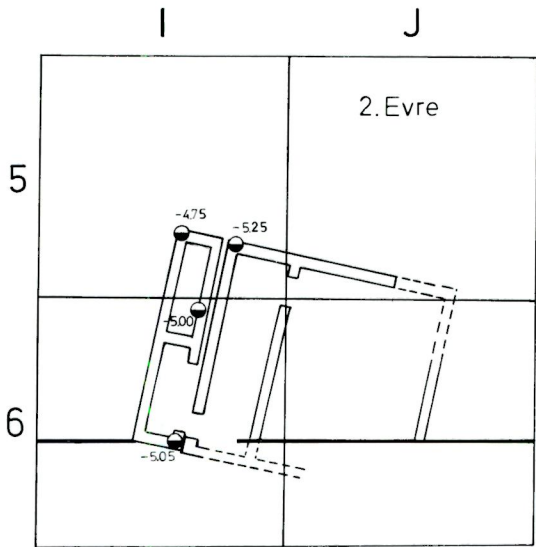


Res. 18 — Aynı ocak yukarıdan

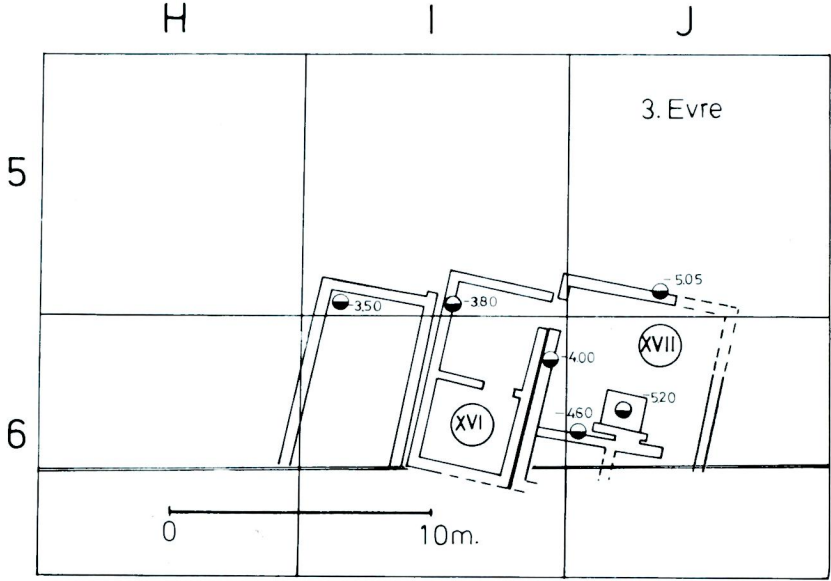




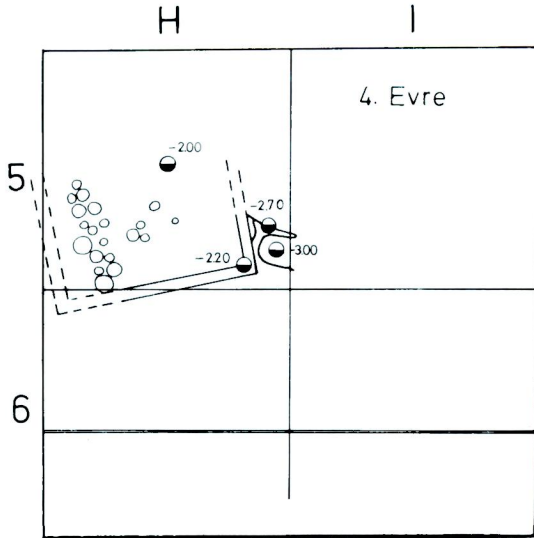
Res. 19 — Doğu yamaçta saptanan tabakalaşmanın en eski evresi



Res. 20 — İkinci evre yapısı planı

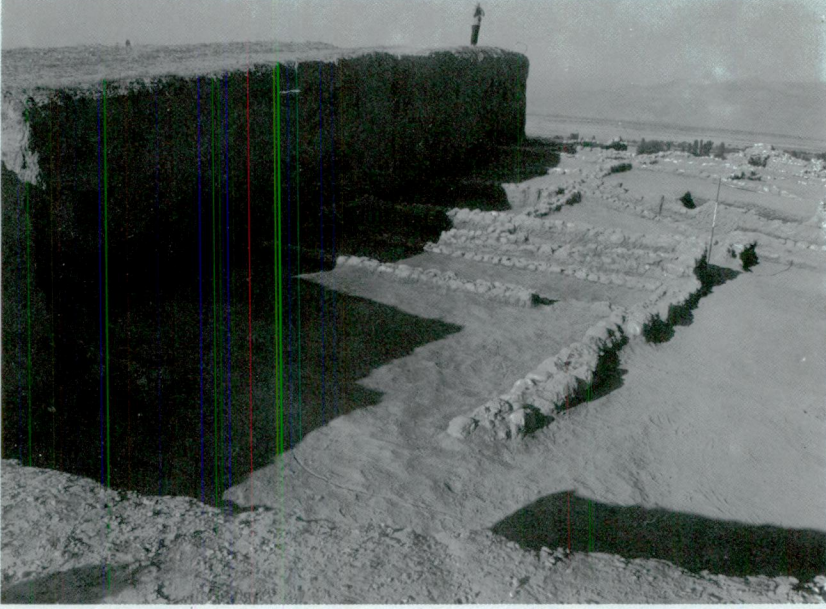


Res. 21 → 1982'de kazılan Kutsal Yapı ve ona bağlı diğer yapılar (3. evre)



Res. 22 — Bu yapılaşmanın en son yapı katı. Oda içindeki büyük çömlerlerin yerleri belirtilmiştir.



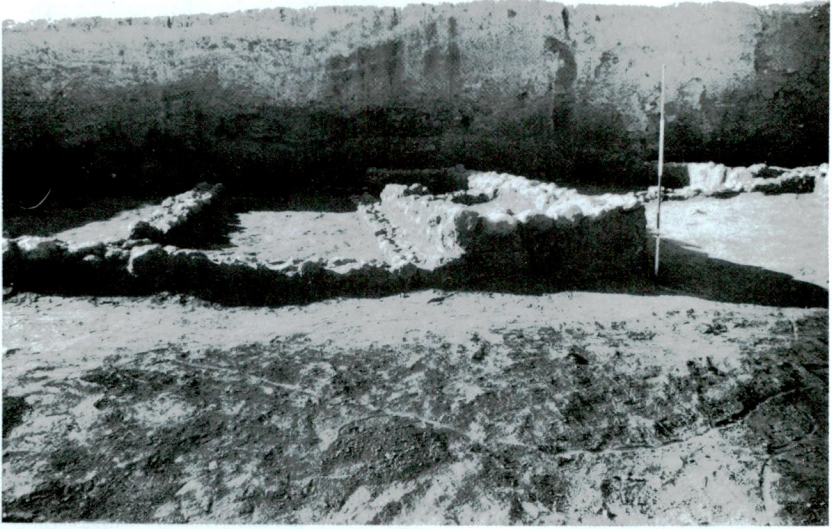


Res. 23 — Dođudaki tabakalařmanın genel g6r6n6m6

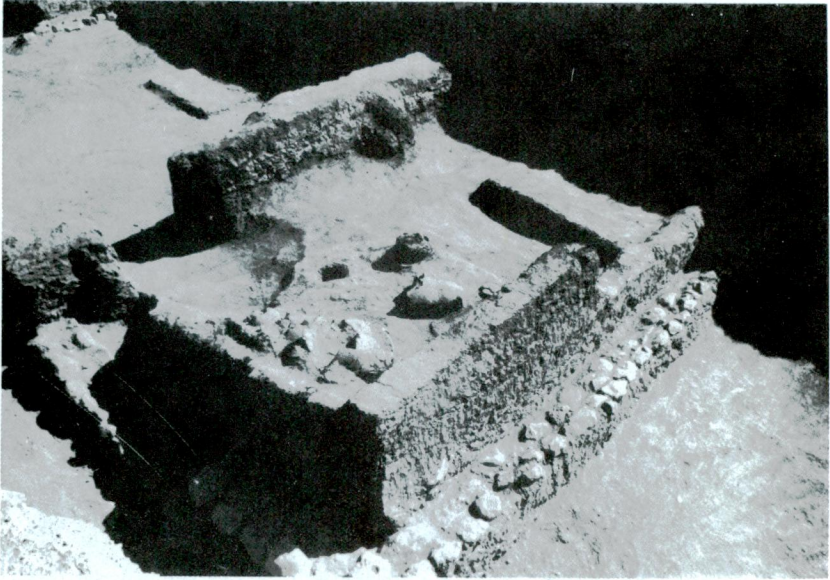


Res. 24 — Yapıların ilk iki evresi





Res. 25 — 1. ve 2. evre yapılarının kuzeyden görünümü



Res. 26 — XVI. ev. Alta daha eski yapı evrelerinin temelleri görülüyor





Res. 27 — 4. evrenin mlekleli odası. 6 A'nın temelleri 2.5 m ařađıda



Res. 28 — Aynı odadan bir bařka grnm



Res. 29 — EKÇ ve GKÇ katlarında ele geçmiş küçük buluntulardan bazıları





Res. 30 — 1983'te saptanan GKC'nin son evrelerine ait yapılarda bulunan kaplardan bazıları





daha önceki yıllarda bulunmuş, ancak bunlara tabaka numarası verilmemişti. Bu yılki kazılarda bunlardan bir evin planı kısmen aydınlanmıştır. Evin temelleri tek sıra taştandır ve kerpiç üst yapıdan iz kalmamıştır. Diğer yapı evreleriyle ilişkileri pek iyi anlaşılabilen bu yapının büyük bir magazin olduğu, tabanda **in-situ** olarak ele geçen 30'dan fazla irili ufaklı kaptan anlaşılmaktadır (Res. 27, 28).

Yukarıda kısaca tanımladığımız 4 evreli yapılaşmanın, henüz kazılmamış 6 ve 7. boylamlarda nasıl devam edeceğini bilmiyoruz. Bunlar bir kuşak halinde 6 ve 6 A Yapı Katlarının yıkıntılarının üzerinde ve höyüğün doğu yamacında kurulmuş gibidirler. İlk iki yapı evresi birbiri ile ilişkili, diğer iki evre ise tamamen birbirleriyle ilgisiz görünmektedirler. Hele 4. evre tamamen farklı niteliktedir. Ancak bu yapılaşmanın özellikle son iki evresi içinde bulunan zengin keramik malzemesi birbirlerine çok benzemektedir ve bunların kısa zaman araları ile yapıldıkları söylenebilir.

4. Yapı Evresinin temel kodu -2 m. civarındadır. Bu derinlikler G/4-5 karelerinde 1978-79 yıllarında kazılmış ve çok ince bazı taş temellere rastlanmıştır. O yıllara ait kazı raporlarımızda bu temeller Kuruçay 4. Yapı Katı olarak isimlendirilmişlerdi<sup>8</sup>. Ve bu yapı katının temelleri, tepenin en yüksek yeri ile batı yamaçta, höyüğün eğimine uygun olarak -1.60 m. ile -2.60 m. derinliklerdeydi. Sözü ettiğimiz 1978-79 yıllarında ele geçen temeller, bir ev duvarı için çok zayıf idiler ve dışta bir savunma duvarı ile çevrilmişlerdi<sup>9</sup>. Bu yıl H/5 karesinde saptanan 4. Evre yapısı ile Kuruçay 4. Yapı Katı ilişkileri için şimdiden bir şey söyleyemiyoruz.

GKÇ'nin küçük buluntularına gelince; 6 A Yapı Katına ait küçük buluntular arasında, I/5 karesinde -5 m. derinlikte bulunan ok ucu önemlidir (Res. 29/5). Beyaz, süt renkli sileksten, baskı yöntemi ile iki yüzü işlenerek şekillendirilmiş olan uç sapsızdır. Sap yeri hafif iç-bükey bırakılmıştır. Yapım tekniği açısından bulunduğu yapı katına ve genel olarak Kuruçay GKÇ'sine yabancı olan ucun biçim açısından da bölgemiz ve yakın çevresinde herhangi bir benzeri yoktur. Bizim ilk araştırmalarımızla saptadığımız tek benzerlik, Ağaçlı (İstanbul) gelişli bir grup buluntu iledir<sup>10</sup>. Ağaçlı uçlarını yayınlayan meslektaşım Doç. Dr. Mehmet Özdoğan'la yaptığımız konuşmalarda, bu tiplerin daha çok Güneydoğu

<sup>8</sup> Duru, 1980, s. 26 v.d., Lev. 14, 15

<sup>9</sup> Duru, 1980, s. 26 v.d.

<sup>10</sup> Mehmet Özdoğan, "Trakya'da tarih öncesi araştırmalarının bugünkü durumu ve bazı sorunlar", *Güneydoğu Avrupa Araştırmaları Dergisi*, 10-11 (1981-82), 1983, Res. 18

Avrupa'da ve Ege dünyasında, Neolitik'ten İlk Tunç Çağı sonlarına kadar kullanılmış olduğunu saptadık<sup>11</sup>. Anadolu'nun doğusunda, Fırat vadisi içinde İlk Tunç Çağı yerleşmelerinden bazılarında da sapsız ok uçlarına rastlanmaktadır<sup>12</sup>. Yukarıda söz konusu edilen uçlarla Kuruçay GKÇ ucunun ilişkileri hakkında herhangi bir vurgulama yapmak istemiyoruz.

Diğer küçük buluntular arasında madeni keski (Res. 29/8), madeni iğneler, bızlar ile taştan bilyeler, parlatıcılar ve kemik deliciler sayılabilir. Sileksten bir grup uzun dilgi de 6 A Kutsal Yapısının tabanında toplu halde bulunmuşlardır (Res. 29/7). Bunlardan maden olanlarının daha önceki kazı mevsimlerinden tanındıklarını belirtmekle yetiniyoruz<sup>13</sup>.

GKÇ keramiği zenginleşmeğe devam etti. 6 ve 6 A Yapı Katlarının keramiğinde çoğunluk yine 'A Grubu'ndadır<sup>14</sup>. Yapım yöntemleri ve biçim açısından geçen yılların buluntularından farksız olan tüm ve parça halindeki keramikten, sadece Kutsal Yapının içinde ele geçenler, kalite olarak daha üstün durumdadırlar. Bunların biçimleri daha zarif, açıklama çok iyidir (Res. 29/3,4). Tek kulplu bir bardak A tipi keramiğin en güzel örneklerindedir. Kutsal yapının molozu içinde, belki 6. Yapı Katına ait olabilecek bir çömlek boynu üzerinde yapılmış karşılıklı dört kabartma süs, bu tür bezeme için şimdilik tek örnek sayılabilir (Res. 29/2).

B Grubu adını verdiğimiz, kalın kenarlı, iyi açıklanmış türlerden tüm (Res. 29/6) ve parça halinde bir hayli bulunmuştur.

Bu kazı mevsiminde saptanmış olan yeni GKÇ tabakalaşmasının keramiğine gelince; bu tabakalaşmanın ilk iki yapı evresi (1 ve 2. Evreler)

<sup>11</sup> *Art and Culture of the Cyclades* (Ed. Jürgen Thimme), Karlsruhe, 1977, s. 371, res. 460 ve s. 547

H. Goldman, *Excavations at Eutresis in Boetia*, Cambridge (Mass.), 1931, s. 210, Fig. 280/2

C. Blegen, *Korakou. A Prehistoric Settlement near Corinth*, Boston, 1921, s. 105, Fig. 130/4, 5

J. Deshayes, "Dikilitash and the Origins of the Troadic Culture", *Archaeology*, 25/3 (1972), s. 200 v.d., Fig. s. 211 de

H. Schmiedt, *Cucuteni in der Oberen Moldau, Rumaenien*, Berlin, 1932, Lev. 25/9-12

A. Paunescu, "Evolutia uneltelor și armelor de piatra cioplita descoperite pe teritoriul Romanici", *Biblioteca de Arheologie*, XV (1970) -București- Fig. 31/2;35/2,5,8,11,22;38/4,5;42/8;45/1-6,9;46/1-5;51/3

<sup>12</sup> U. Esin, "Tepecik Kazısı", *Keban Projesi 1969 çalışmaları*, Ankara, 1971, s. 110, Lev. 89/5

<sup>13</sup> *Duru, 1983 a*, s. 32, Lev. 28/5; 29/6

*Duru, 1983 b*, s. 88, Lev. 13/6

<sup>14</sup> *Duru, 1980*, s. 29 v.d.d., Lev. 17-23; *Duru, 1982*, s. 14 v.d.d. Lev. 17-21; *Duru 1983 a*, s. 25 v.d.d., Lev. 20-22; *Duru, 1983 b*, s. 87, Lev. 10-12



molozu içinde, kesinlikle bu yerleşmelere ait olabilecek keramik bulunmuş değildir. Bu tabakaların yapıları terkedilirken hiçbir kalıntı bırakılmayacak biçimde boşaltılmış olmalıdır. 3 ve 4. Yapı Evreleri evleri içinde ise, pek çok tüm kap bulunuyordu. Bu kaplar GKÇ'nin 'A Grubu' keramikle akraba gibi görünmekle birlikte, özellikle form açısından önemli farklılıklar gösterirler. Geçmiş kazı mevsimlerinde bulunmuş olup da 'A Grubu' içinde tanıtılmış bazı kapların da, bu geç tabakalaşma keramiğine ait olduğunu anlamış bulunuyoruz. Hamur genellikle kaba, ender olarak çok iyi arıtılmış ve yoğurulmuştur. Çoğu kez, orta sıcaklıkta fırınlarda pişirildiklerinden çok kolay kırılmakta ve bu yüzden kazı sırasında bunların tüm halde çıkartılmaları bazen olanaksızlaşmakta idi. Renk çoğunlukla açık devetüyü ile açık gri ya da az sayıda kahverengidir. Elde yapılan kaplar, biçim bakımından fazla çeşitlilik göstermezler. Küçük fincanlar (Res. 30/1), kulplu ve kulpsuz kâseler (Res. 30/2), kulplu bardaklar (Res. 30/3), iri kâseler, silindirik boyunlu tek kulplu çömlekler (Res. 30/5, 6), karında iki yahut dört tutamaklı, boyunlu çömlekler (Res. 30/8, 9), oval ağızlı, karşılıklı yanyana tutamaklı orta boy çömlekler (Res. 30/10), ince uzun boyunlu, tek kulplu testi (Res. 30/4) ile çömlekçiliğin en ilkel örnekleri arasında sayılabilecek bazı kaplar (Res. 30/7) yan yana bulunmuşlardır. Sonuncu kabın küçük bir kulpu ile kenarlarda sivri memecik çıkıntıları vardır. Aynı ilkelikte bir başka kabı ilk kazı mevsimlerinde bulmuş ve tanıtmıştık<sup>15</sup>. Bu yeni keramik arasında GKÇ'nin 'B Grubu'ndan hiçbir örnek yoktur. Keramik buluntuları arasında sayılabilecek saplı bir kepeç (?) de, yukarıdaki kaplarla bir arada bulunmuş ilginç bir eşyadır (Res. 30/11).

Kısaca tanıtmaya çalıştığımız bu keramik malzeme Kuruçay GKÇ keramiğinden oldukça değişik niteliktedir ve yapım ve kalite farklılıkları yanında, daha önemlisi herhalde kapların formları açısından dır. İki keramik topluluğu arasında biçimler açısından fazla bir benzerlik olduğu söylenemez. Belki uzaktan akraba gibi görünebilirler. Bu yeni kapları karşılaştırabileceğimiz keramik, Beycesultan'ın GKÇ keramiğidir. Beycesultan GKÇ 2 ve 3 keramiği içinde tanıtılan bazı kaplar, bizim yeni kap repertuarımızla bazı benzerlikler içindedir. Oval ağızlılar<sup>16</sup>, dikey delikli dört tutamaklılar<sup>17</sup> özellikle birbirlerine pek benzemektedirler. Bu arada ilginç bir benzerlik, Res. 30/4'te tanıtılan testi ile Beycesultan İlk Tunç I çağı kabı arasındadır<sup>18</sup>.

<sup>15</sup> Duru, 1980, s. 29, Lev. 18/5;20/7,8

<sup>16</sup> S. Lloyd-J. Mellaart, *Beycesultan I*, London, 1962, Fig. P. 8/17

<sup>17</sup> a.e., Fig. P. 6/3

<sup>18</sup> a.e., Fig. P. 16/6;17/1-3



### Sonuçlar

6 A Yapı Katının çok sağlam durumdaki temellerinin doğu ve güneye izlenmesiyle bu çağ mimarlığı hakkında bilgilerimiz artmaktadır. Ancak bu kesimlerde toprak atma yerinden uzaklaşmakta ve bu alanlarda kazı sahasını genişletmekte artan zorluklar ortaya çıkmaktadır. Önümüzdeki kazı yıllarından başlayarak EKÇ ve daha erken yerleşmelerin açılmasına ağırlık verilecek, bir yandan da 6 A'nın aydınlanmayan kesimlerinin kazımına devam edilecektir. Alt katların kazılması için 6 A'nın el değmemiş temellerinin kaldırılması zorunluluğu bizi üzmektedir.

6 A'nın bir değişme evresi geçirdiğini önceki yıllardan biliyor ve onu 6 A<sub>1</sub> olarak anıyorduk. Kutsal Yapı'da bu durum bir kez daha açıklıkla izlendi. Yapının kapı ve pencerelerinin örülmesi, ayrıca önündeki sokağın geçişe kapatılması bu ikinci evrenin uygulamalarıdır. Bu düzenleme yerleşmenin hemen her yerinde gözlenmektedir. Anlaşılmaktadır ki, 6 A'nın sonlarına doğru tüm sokak, meydan ve geçitler, hatta evlerin kapıları örülerek kapatılmış ve böylece yerleşme içinde dolaşılabilir hale gelmiştir. Eğer kasabada yaşam devam ediyor idiyse, evlere sadece çatıdan girilmeliydi. Yerleşme adeta yer altına inmiş gibidir. Bu durum çok büyük boyutlu, önemli bir değişmedir ve yerleşmenin karakteri bozulmuştur. Biz önceleri, sokak ve geçitlerinin kapatılması olayını, savunma işlevli gibi görmüştük<sup>19</sup>. Son gözlemler bu açıklamanın yeterli olamayacağını göstermektedir. Anlaşılması güç, belki de anlamsız şekilde ya mimari gelişmelere ters bir biçimde Çatal Höyük'teki gibi bir yerleşime geçilmiştir, ya da tüm yerleşmenin bu değişimden sonra terk edilmiş olması düşünülmelidir. Bu iki öneriyi de kanıtlayacak arkeolojik bulgulara sahip değiliz.

Kutsal Yapı iç düzeni ile Kuruçay GKÇ'si için yeni bir tip oluşturmaktadır. Odaların ortalarında yalıklı sunak uygulamasını 6a ve 6b katlarından tanıyorduk<sup>20</sup>. Hatta stelli sunakların bulunduğu evlerde yuvarlak planlı fırınların da varlığını biliyorduk<sup>21</sup>. Ocak, adak çukuru, adak masası-adak platformu ve oda ortasında kalın ağaç dikmelerle ise ilk defa bu yapıda karşılaştık. Stelli sunaklar kuşkusuz her çağda kutsal nitelikli yapılarda bulunuyordu. Ancak kutsal yapıların içindeki kutsal taşınmaz eşyaların zaman içinde bazı değişimlere uğrayacağını düşünmek gerekir. Bu değişiklikler gelenek farkından çok törenlerdeki farklılıklara işaret etmelidir.

<sup>19</sup> Duru, 1983 a, s. 22

<sup>20</sup> Duru, 1980, Lev. 11/1; Duru, 1982, Lev. 15/1,2

<sup>21</sup> Duru, 1982, s. 12 v.d.d., Lev. 12

İlginç bir husus, Kutsal Yapı'nın ikinci bir aşamada kapısının örülmesi olayını 6a ve 6b yapılarında da görmüş olmamızdır<sup>22</sup>. Kapıların örülmesi geleneği, büyük bir ihtimalle 6 A'dan beri süregelmektedir. Acaba kutsal nitelikli yapılar bir süre kullanıldıktan sonra terk mi ediliyordu? Kuruçay'da bu yıl kazılan Kutsal Yapı içindeki eşyaların hiç birine el sürülmemiş olduğunu ve tümünün sağlam durumda bulduklarını burada hemen eklemek istiyoruz.

1983 yılı kazılarının en önemli sonuçlarından biri doğu yamaçtaki tabakalaşmadır. Kanımızca bu 4 evrelî yapılaşma ile Kuruçay 5-6 A Yapı Katları birbirinden ayrı düşünölmelidir. Aralarında organik bir bağ olmadığı gibi bir zaman farkı bile olmalıdır. Bu kesimde açılan XVII numaralı Kutsal Yapı içindeki kare planlı yakma yeri, duvar diplerinde kanallar ve ocaklar Kuruçay GKÇ kutsal Yapı geleneğine tamamen yabancıdır. Taş temellerde kapı yerinin belli olması, kerpiçlerin çok düzenli yapılıp örölmesi de bu geç yapı sürecinin özelliklerindedir. Aynı farklılıklar keramik açısından da geçerlidir. Yukarıda belirttiğimiz gibi, yeni tabakalaşmanın keramiğinin eski tradisyonla ilgisi pek kuvvetli değildir. İlginç olan bir nokta, bu yeni keramik grubunun Beycesultan GKÇ ve İlk Tunç I keramiği ile olan benzerliğidir. Böylece Kuruçay ile Beycesultan arasında ilk direkt ilişki kurulmuş olmaktadır. Yukarıda değindiğimiz bazı paralellikler daha eski raporlarımızda yaptığımız bazı önerileri desteklemektedir. Şöyle ki, önceleri Kuruçay GKÇ'si ile Beycesultan GKÇ'si arasında çok sınırlı ilişkiler olmasından çıkarak, iki merkezin GKÇ yerleşmeleri arasında bir zaman farkının düşünölmesi gerekeceğini söylemiştik<sup>23</sup>. Bu yıl kazdığımız yapılaşma, bilinen Kuruçay GKÇ'sinden daha yenidir ve böylece Beycesultan ile aradaki zaman içine girmelidir. Ancak şimdi bile bu boşluğun tam olarak kapanmadığı ileri sürülebilir. Diğer bir söyleyiş ile, şimdiye kadar Kuruçay GKÇ'si olarak isimlendirdiğimiz uygarlık ile, bu yıl bulunan ve kısmen Beycesultan GKÇ'si ile paralel görünen uygarlık arasında bir zaman aralığı düşünölebilir. Bu saptamalar şu soruyu gündeme getirmektedir: Acaba bizim baştan beri GKÇ olarak isimlendirdiğimiz kültür basamağının adını değıştirmek gerekecek midir? Beycesultan ile çağdaş olabilecek tabakaları, Batı Anadolu'nun bu bölgesi için Geç Kalkolitik saymak ve Kuruçay'ın klasik GKÇ'sini daha eskiye, farklı bir uygarlık basamağına koymak, örneğin GKÇ I ve GKÇ II ayırımını yapmak doğru mu olacaktır? Henüz bilmiyoruz. Bu konu

<sup>22</sup> a.e., s. 13 v.d.d., Lev. 12

<sup>23</sup> Duru, 1980, s. 37 v.d.d.



önümüzdeki yıllarda yeni bulgularla açıklık kazanırsa, Kuruçay'ın uygarlık evrelerinin isimlendirilmesi değişecektir.

6 A Yapı Katında bulunan sapsız ok ucu bir başka sorular dizisini ve başka ilişkiler sürecini beraberinde getirmiştir. Anadolu'ya bu çağ için tamamen yabancı gibi görünen ucun, Güneydoğu Avrupa'da yaygın kullanımı olduğunu saptamakla, ilk kez Kuruçay ile Batı arasında bir ilişki mi kurmuş olmaktadır?